

Biblioteka
U. M. K.
Toruń

220725

WYPISY HERALDYCZNE
Z KSIĄG POBOROWYCH
WOJEWÓDZTWA PODOŁ-
SKIEGO Z LAT 1563—1565

✻ ✻ OPISOWAŁ ✻ ✻
WIKTOR WITTYG

KRAKÓW ✻ MCMVIII

WYPISY HERALDYCZNE
Z KSIĄG POBOROWYCH
WOJEWÓDZTWA PODOL-
SKIEGO Z LAT 1563—1565

✧ ✧ OPRACOWAŁ ✧ ✧
WIKTOR WITTYG

KRAKÓW ✧ MCMVIII

ODBITKA Z «HEROLDA POLSKIEGO»

BIBLIOTEKA
UNIWERSYTECKA
w Toruniu

220725

KRAKÓW — DRUK W. L. ANCZYCA I SPÓŁKI.

K. 844/60

WYPISY HERALDYCZNE

OPRACOWAŁ

WIKTOR WITTYG.

Niestrudzony badacz heraldyki naszej prof. Dr Piekosiński, dowiedziawszy się o studyach naszych nad księgami poborowemi w celu wyszukania nieznanej dotąd szlachty i nieznanych herbów, zachęcił nas do opracowania „Wypisów heraldycznych“, opartych na podstawie tychże ksiąg poborowych, w których szlachta osobiście zeznawała, ile od każdego z nich należy się poboru i wiarogodność zeznania stwierdzała pieczęcią herbową albo swoją własną, albo gdy który nie miał przy sobie własnego sygnetu, to sygnetem swego sąsiada lub przyjaciela. Często obok pieczęci położony jest podpis.

Wypisy te mają przedstawiać alfabetyczny spis wszystkiej szlachty wspomnianej w księgach poborowych z uwzględnieniem ich imion, przydomków, przezwisk, rodzaju herbów; ponieważ zaś takie zeznania poborowe przedstawiają bardzo bogaty materiał nietylko heraldyczny, lecz po części i genealogiczny, wzięliśmy się więc do pracy, zaczawszy te „Wypisy“ od ksiąg poborowych województwa podolskiego z lat 1563 i 1565, to jest z czasu, kiedy kolonizacya naszej szlachty na kresach dosięgnęła punktu kulminacyjnego. Nazwy wsi, z których szlachta opłacała pobór, pomijamy w danym wypadku,

gdyż to dla heraldyki interesu nie przedstawia, ponieważ ta szlachta jest elementem napływowym, a nie jak w województwach rdzennie polskich odwiecznie osiadła we wsi, która jest częstokroć gniazdem rodu i herbu; w takim razie pożądane jest nie tylko wyszczególnianie wsi, gdzie szlachcic zamieszkiwał, lecz i nazwa powiatu a nawet parafii.

W województwie podolskiem rody polskie i ruskie mieszają się nawzajem, lecz łatwo je rozróżnić, oprócz genezy samych nazwisk, po pisowni imion czysto ruskich, które powtórzyliśmy w dokładnej formie: Hryhor, nie Grzegorz, Iwaszko, nie Jan i t. p. Rody polskie, których jest przeszło 200, chociaż nie wyczerpują całej ilości kolonizatorów Podola, wszakże i ten ich wykaz stanowi dosyć bogaty materiał heraldyczny, skoro oprócz kilkunastu herbów nieznanych, podaje nam jeszcze wiadomość o kilkudziesięciu rodzinach nie zanotowanych w żadnych dziełach heraldycznych.



WYPISY HERALDYCZNE

z ksiąg poborowych województwa podolskiego
z lat 1563—1565.

—♦♦♦—

Księgi poborowe województwa podolskiego, według których szlachta osobiście opłacała pobór, znajdują się obecnie w Archiwum b. Komisji Skarbu koronnego, przy Izbie Skarbowej w Warszawie, w dziale I, oznaczone są porządkowymi liczbami 45 i 96.

Księga Nr 45, duży tom in folio oprawny w skórę, ma kart według starej numeracji 725, zaś według nowej, sporządzonej około r. 1850, kart 625. (Powołujemy się na karty nowej numeracji). Znajdują się w tej księdze rejestra poborów, laudów, czopowego, szosowego i t. d. i poczynają się od roku 1493. Pobory, gdzie szlachta własnoręcznie z przyłożeniem swych rodowych pieczęci zaświadczała ilość opłacanego poboru, znajdują się na kartach 215—287. Papier wykazuje jako znak wodny: w tarczy trzy korony (herb kapituły katedralnej krakowskiej). Następnie na kartach 308—323 są kwity z poboru opłaconego dopiero w r. 1570 pisane na papierze o rozmaitych filigranach. Karta 215 (tytułowa) głosi: *Registrum / exactionis omnium / et singularum contribuci/onum tocius palatinatus Podoliae / in conuentu generali regni Petrico/ue sancitarum, anno Domini millesimo / quingentesimo sexagesimo tercio, ex/ctore gene-*

*roso Stanislao Srocicz/sky gladifero terrestri Came-
ne/censi fideliter comparatum.*

Księga Nr 96, formatu in quarto, zawiera 75 kart nieliczbowanych, oprawna w mięki pargamin, na którym napis: *Registrum cont. / pub. palatinatus / Podolia ao 1565.* Pisana jednym charakterem na papierze o różnych znakach wodnych: 22 kart wyobrażają jako filigran połukozła w tarczy, 28 kart krzyż podwójny w tarczy, wreszcie 25 kart herb Łodzię w tarczy nakrytej koroną. Pierwsza karta oznaczona liczbą 796, na następnej tytuł: *Regestrum exacti/onis contributionum de / aratris per grossos viginti / villarum omnium in toto / palatinatu Podoliae / in conuentu Piotrko/viensi sancitarum an/no Domini 1565;* dalej 57 kart poborowych, na których szlachta na znak prawdy wyciskała swe pieczęcie herbowe, następnie trzy karty puste, na czwartej tytuł: *Regestrum exactio/nis contribucionis publicae alias / sso-sow de ciuitate(s), de oppi/dis palatinatus Podoliae / in comitiis Piotrco/uien. anno D. 1565 sancit.,* później pięć kart poboru szosowego, dwie karty puste, na trzeciej znowu tytuł: *Regestrum exactionis contributio/nis ducillararis uulgo czopowego / nuncupate de ciuitate(s) ac oppidi/dis palatinatus Podo/lie;* trzy karty poboru czopowego i ostatnia karta pusta.

Barszczowski Jan herbu Korczak.

Bąk Piotr, pieczęć wycisnął Kolbus i Domanikowski.

Bąk Walenty, pieczęć wycisnął Radecki.

Bątkowski Stanisław, pieczęć wycisnął Stawski.

Bębnowski Riadko, sługa kasztelana wojnickiego; pieczęć wycisnął ~~IA~~dzicki.

Bereżyński, pieczęć wycisnął Cwikłowski.

Bereziński, pieczęć wycisnął przyjaciel Trzemeski.

Białokur, pieczęć wycisnął przyjaciel Trzemeski.

Białokórski Piotr herbu Lubicz; patrz Swirszc-
kowska.

Biegański Stanisław; na sygnecie widnieje połuniedźwiedz wyrastający z poza sztukiet, zwrócony w lewo; na innej cedule wycisnął pieczęć Ślachezyński. Patrz Szczepanowska.

Biernaszowski Łukasz herbu Korczak; patrz Wasylkowski.

Borczewski J. herbu Rawicz.

Borkowski Maciej herbu Topor; patrz Podfilipska.

Borszczowski, pieczęć wycisnął Sulima.

Borzakowski Panas i Ihnat; pieczęć wycisnął Lanckoroński.

Brzeski Mikołaj herbu Ciołek, starosta kamieniecki.

Buczacki pobór odesłał przez sługę swego Jeziorkowskiego; pieczęć zaś wycisnął nieznany N T herbu Pilawa, na innej cedule Zieleniecki.

Buczajski, pieczęć wycisnął przyjaciel Trzemeski.

Budziszewski Jan herbu Poraj (nad herbem litery B S, może ojca); na innej cedule wycisnął pieczęć Strzałkowski. Patrz Dobroszowski.

Bużyński Walenty, patrz Polanowski.

Bużyński Stanisław, pieczęć odpadła.

Bzowski Jan, regent starosty kamienieckiego. Patrz Hryniewicz.

Charzowski Fedor i Pawlik, Andrej i Ihnat; pieczęcie wycisnęli Lanckoroński i Wierzejski.

Chocimirska H. herbu Grzymała bez rycerza; będzie to jej herb panieński.

Chocimirski Jakub herbu Trzy grabie w krzyż; patrz Kalinowscy, Stogniew, Podęski. *Podęski*

Chodłowski Wasyl herbu:



Chomętowski, sprawca wojewody ruskiego; pieczęć niedorozpoznania.

Ciekliński Jacek herbu Pobóg.

Ciekliński Jan opłaca pobór przez Kruszewskiego.

Ciekliński Stanisław; pieczęć wycisnął F. Piasecki.

Cieptowski Jakub herbu Pobóg.

Cwikłowska, pieczęć wycisnął Milanowski.

Cwikłowski alias **Ziembrowski** Andrzej herbu Ogończyk;
patrz Bereżyński, Gierska, Iwaszkowski,
Lisohorski, Woroniczowa, Żórawiecki.

Czacki Wojciech herbu Swinka, sprawca i dzierżawca u starosty barskiego.

Czermiński Jan herbu Ramułt.

Czerniejewski, pieczęć wycisnął Trzemeski.

Czerwus Jan, adwokat barski, pieczęci nie wycisnął.

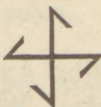
Czołhański, pieczęć wycisnął Mięzowski.

Czuryło Mikołaj, pieczęć wycisnął urzędnik jego Szaniawski.

Dąbrowski Jerzy herbu Ogończyk.

Dębiński Walenty, kanclerz koronny; pieczęć wycisnął Dobek-Łowczowski.

Diakowski Jury, Iwan i Demko wycisnęli sygnety z herbem takim:



Dłuski Jan, służebnik starosty skalskiego, herbu Nałęcz.

Dobek-Łowczowski Stanisław, sędzia ziemski kamieniecki, herbu Gryf; patrz Dębiński.

Dobromirski Jan z Krzykowa, herbu Ostoja.

Dobromirski Maciej, sędzia ziemski kamieniecki, herbu Ostoja.

Dobroszewski Jan, pieczęć wycisnął Budziszewski.

Dobruchowski G. herbu Dołęga.

Domanikowski J. herbu Rola, patrz Bąk.

Dyakowski Iwachno; pieczęć wycisnął nieznaną H T herbu:



Dzietrychowa, pieczęć wycisnął Mischowski.

Garnysz Stefan, herbu Poraj.

Gierska, pieczęć wycisnął Cwikłowski.

Gintar Tomasz, kanonik i administrator katedry kamienieckiej, używa herbu takiego:



Gliński, patrz Kiemliczowa.

Gorecki Jerzy herbu Ciołek; patrz Struś.

Gorecki Roch, pieczęci nie wycisnął.

Goślicki, pieczęć wycisnął przyjaciel Niezabitowski.

Grabińska, pieczęć wycisnął F. Piasecki.

Grabińska alias **Szyszkowska**, pieczęć wycisnął J. Witek rajca kamieniecki z godłem takim:



Grobski Wojciech, patrz Wilkowski.

Grodziczcy, pieczęć wycisnął Milanowski.

Gutkowska, pieczęć wycisnął Wierzejski.

Gutkowska, patrz Prochwicz.

Gutkowski, pieczęć wycisnął Ostrowski.

Guzowski Kacper, służebnik Lanckorońskiego, pieczęci nie wycisnął.

Herburt Marcin, herbu Herburt, starosta barski.

Herburt Mikołaj, herbu Herburt.

Hirman Stefan i Harasym, pieczęci nie wycisnęli.


Hrynec Iwan i Stefan, pieczęć wycisnął Niezabitowski.

Hryniewicz Iwan, Bzowski wycisnął pieczęć swego pana.

Hrynko Iwan, pieczęć wycisnął Karapczowski.

Ihnatowski D. wycisnął sygnet z godłem takim:



Iwanowski Siemion herbu Pobóg, patrz Tworowski.
Iwaszkowski, pieczęć wycisnął Cwikłowski.
Iwoni  Feliks, herbu Jelita.

Jaczymirski Stanisław, rotmistrz kamieniecki, herbu Sulima. Patrz Potocka, Skotnicki.

Jakimowski, pieczęć wycisnął Niezabitowski.

Jarkowiecki Jakub herbu Pobóg; na innym kwiecie podpisał się Korycki, pieczęć zaś wycisnął nieznany S P z herbem Tępa podkowa. Patrz Piasecki, Polanowski.

Jarmoliński Mateusz, pieczęć wycisnął Ostrowski.

Jasińska, pieczęć wycisnął Sroczycki.

Jasiński Jan herbu Łódzia; patrz Sieniawski.

Jaszewski S. herbu Jastrzębiec.

Jazłowiecki, patrz Manasterski.

Jeziorkowski Jan, sługa Buczackiego; pieczęć zaś wycisnął Zieleniecki.

Jurkowiecki Jakub herbu Ogończyk; patrz Sławorzeczki.

Kalinowscy, pieczęć wycisnął Chocimirski.

Kamiński alias **Marzeczka**; pieczęć wycisnął nieznany B S z herbem Srzeniawą.

Karaczewski Roman herbu Leliwa; patrz Piskowski.

Karaczowski Oleksa; pieczęć z herbem Jelita wycisnął S V (Stanisław Wierzejski).

Karapczowski Mikołaj, podczaszy kamieniecki, herbu Ostoja. Patrz Hrynko, Marzeńcka, Płoskirowscy, Stabrowski, Targonia, Terlikowska, Ulanowski, Zieleński.

Kiemliczowa opłaca pobór przez Glińskiego. Bez pieczęci.

Kierdwanowski Szymon herbu Prus 1°.

Kladyński, patrz Weroch-Kladyński.

^{r)}**Kocziński**, pieczęć wycisnął nieznany S O z herbem Korczak.

Kolatycki Jaśko, sługa kasztelana wojnickiego; pieczęć wycisnął **Ludzicki**.

Kolbus Jan, sędzia grodzki kamieniecki, herbu Wieniawa; patrz Bąk, Pretficz, Struś, Talfus, Zawacki.

Korotka, pieczęć wycisnął Trzemeski.

Korycki, patrz Jarkowiecki.

Korzeniowski Piotr, pisarz grodzki kamieniecki, herbu Ogończyk. Patrz Swiczyński.

Kostrzewski Klemens herbu Lis (dwakroć przekrzyżowany).

Kostukowa; pieczęć wycisnął L. Wolski.

Kowalski G. herbu Abdank odmienny (w szczycie Abdank pomiędzy dwiema trąbami); patrz Łostowski.

Kozak, patrz Wołkowycki.

Koziarowski Dymitr pieczęci nie wycisnął.

Kozuchowski, pieczęć wycisnął Trzemeski.

Kraśniński Jan herbu Prus 1°.

^e
vel Kraspki **Kruszewski** Aleksy herbu Pobóg. Patrz Ciekliński Jan, Talałasowa.

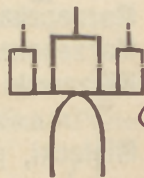
Kuczowski dzierżawca wsi Lipowce; pieczęć wycisnął Ludzicki.

Kumanowski, pieczęć wycisnął przyjaciel Trzemeski.

Lanckoroński z Brzezia Hieronim herbu Zadora; inne pobory opłaca przez służebnika swego Guzowskiego. Patrz Borzákowski, Charzowski.

Łastowski pieczęci nie wycisnął.

Ludzicki Mikołaj, dzierżawca wsi kasztelana wojnickiego, wycisnął sygnet z literami I L (może ojca) i godłem takim:



(Grzymala)

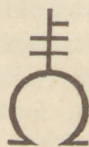
Lisohorski, pieczęć wycisnął Cwikłowski.

Lubiatowski sprawca i dzierżawca u Herburta, pieczęć wycisnął Herburtów.

Ludzicki Mikołaj, dzierżawca satanowski, herbu Grzymała bez rycerza; patrz **Kuczkowski**, **Postołowski**.

Lupa-Naczesławski Wawrzyniec zamiast sygnetu herbowego wycisnął kameę z wyobrażeniem modlącego się w lasku.

Łącki Tomasz, sprawca niawskiego wojewody sygnet z herbem takim:



i dzierżawca u Sieruskiego, wycisnął

Łojowski, patrz **Siemaszko-Łojowski**.

Łojowski Wasyl, pieczęć wycisnął **Wierzejski**.

Łojowski Wasyl i **Iwaszko** wycisnęli sygnet z herbem takim:



Łostowski Daszko, pieczęć wycisnął **Kowalski**.

Łowczowski, patrz **Dobek-Łowczowski**.

Malejowski, pieczęć wycisnął nieznany **V G** z herbem takim:



Manasterski alias **Jazłowiecki** Mikołaj, kasztelan kamieniecki, opłaca pobór przez służbę swego **Słupskiego** i przez **Skotnickiego**.

Marcinkowska, pieczęć wycisnął **Stawski**.

Marmużowski Marek herbu **Sulima**.

Marzeczka, patrz **Kamiński**.

Marzencka, pieczęć wycisnął **Karapczowski**.

Mińczowski Adam herbu **Sas**. Patrz **Czołhański**, **Siemaszko-Łojowski**.

Mięlecki, pieczęć wycisnął **Trzemeski**.

Milanowski Jan, stolnik kamieniecki, herbu Suchekownaty odmienne (krzyż nie na wiaźadle lecz na wylocie trąby); patrz Cwikłowska, Grodziec.

Miłęcki Wawrzyniec, herbu Trąby.

Miszowski G. herbu Sas; patrz Dietrzykowa.

Miskowski Andrzej opłaca pobór przez Wronowskiego; pieczęć wycisnął Wierzejski.

Mitko Dymitr wycisnął pieczęć z herbem Leliwa i inicjałami L M; możebne że to sygnet ojca, chociaż Niesiecki przyznaje im herb Lis.

Mytnik Fiodor, dworzanin starosty kamienieckiego, pieczęci nie wycisnął. Patrz Radjowski, Wołkowyński.

Naczesałowski, patrz Lupa-Naczesałowski.

Nadolska Anna wdowa po Stanisławie, regencie ziemskim kamienieckim, pieczęć wycisnęła z inicjałami A N i herbem Sulimę.

Niezabitowski Mikołaj, sprawca starosty barskiego, herbu Lubiec. Patrz Goślicki, Hryniec, Jakimowski, Rymowicz, Swierszcz, Szelechoński, Weroch-Kładyński.

Ogorzelowski Jan herbu Szeliga. Patrz Włk.

Olszowski Konrad wycisnął pieczęć z herbem takim:
i literami L O, prawdopodobnie sygnet ojca.



Organista Jan; pieczęć  wycisnął nieznanemu przyjacielowi I P z godłem:

Ostrowski M. burgrabia kamieniecki, herbu Belina. Patrz Gutkowski, Jarmoliński.

Ostrowski Stanisław herbu Topór.
Oźga, pieczęć wycisnął Piasecki Piotr.

Piasecki Piotr herbu Gozdawa, patrz O Źga.

Piasecki Melchior herbu Gozdawa. Sygnet nosi litery
 S P, zapewne sygnet ojca.

Piasecki Piotr herbu Rawicz. Sygnet nosi litery B P,
 zapewne ojcowski.

Piasecki Dawid, pieczęć wycisnął Jarkowiecki.

Piasecki Jan i Floryan herbu Zabawa; na jednej cedule
 wycisnął pieczęć przyjaciel Żerakowski. Patrz Ciekliński, Grabińska, Siekierzyński.

Pilatowski Nazarko pieczęci nie wycisnął.

Pilawski, patrz Podczaszy alias Pilawski.

Piotrowski Stanisław, sprawca kasztelana wojnickiego,
 pieczęci nie wycisnął.

Piskowski Stanisław, pieczęć wycisnął Karaczewski.

Płoskirowscy, pieczęć wycisnął Karapczowski.

Podczaszy alias **Pilawski** Jan herbu Nałęcz.

Podfilipska herbu Ciołek; pieczęcie wycisnęli: służebnik
 Borkowski, sprawca Jan Wolski i sprawca Wilczepolski.

Podfilipski J. herbu Ciołek.

e **Podlański**, pieczęć wycisnął Chocimirski.

s **Polanowski** Jan i Stanisław; pobór opłacał Bużyński
 a pieczęcie wycisnęli Jarkowiecki i nieznany I S
 herbu Ostoja odmienna (w księżycach po sześciopromiennej gwiazdzie).

Poniatowski Jan, pleban żinkowski. Na pieczęci widnieje
 niby baran w lewo z głową w tył odwróconą.

Popławski Marcin herbu Jastrzębiec. Patrz Swierszcz.

Postołowski Mikołaj, dzierżawca Postołówki. Pieczęć
 wycisnął Ludzicki.

Potocka, pieczęć wycisnął przyjaciel Jaczymirski.

Potocki Mikołaj, rotmistrz JKMcI, herbu Pilawa.

Pretficz, pieczęć wycisnął przyjaciel Kolbus.

Pretficzowa Anna. Pieczęć swej pani z herbem Wczele oraz inicjałami A T (może herb paniński) wycisnął Racibor.

Prochwicz, wdowa po Gutkowskim; pieczęć wycisnął Wierzejski.

Pruski Ambroży herbu Leliwa.

Racibor Marek, patrz Pretficzowa.

Raczyński, dzierżawca Nastaszówki, pieczęci nie wycisnął.

Radecka Anna, wdowa po Macieju; pobór opłaca sprawca i domownik Sledziowski, pieczęć zaś wycisnęła z herbem Grzymała bez rycerza i inicjałami A R.

Radecki Stanisław herbu Pomian; podpisuje cedułę poborową Sledziowski. Patrz Bąk.

Radijowski płaci pobór przez Mytnika, pieczęć nie wycisnęła.

Russanowski, pieczęć wycisnął Trzemeski.

Rymowicz, pieczęć wycisnął Niezabitowski.

Sachno Andrej pieczęci nie wycisnął.

Srodkiem

~~Sachno~~ **Sachnowski** pieczęci nie wycisnął.

Sieciechowa, pobór opłaca Sroczycki, a pieczęć z herbem Pobóg wycisnął nieznany V K.

Siekierzyński, pieczęcie wycisnęli Piasecki i D. Wolski.

Sielichowski Nikifor. Pieczęć wyobraża herb taki: i napis słowiański „Wasil“; może to sygnet ojca.



Siemaszko-Łojowski, pieczęć wycisnął Mięzowski.

Siemionowski, pieczęć wycisnął nieznany chirurg kamieniecki S I z godłem takim:



- Sieniawski** Hieronim, podkomorzy kamieniecki; pieczęć wycisnął Jasiński.
- Sieniawski Mikołaj**, wojewoda ruski; pieczęć wycisnął Łącki.
- Skotnicki** Benedykt herbu Grzymała bez rycerza. Patrz Manasterski.
- Skotnicki** Paweł, pieczęć wycisnął Jaczmirski.
- Skowrotka**, pieczęć wycisnął Trzemeski.
- Slachczynski** Maciej, podpisek grodzki kamieniecki, herbu Ogończyk. Patrz Biegański.
- Sledziowski**, patrz Radecka, Radecki, Talafusowa.
- Sławorzecki** Andrej, sprawca starosty kamienieckiego; pieczęć wycisnął Jurkowiecki.
- Słupski**, patrz Manasterski.
- Snietowscy**, pieczęć wycisnął Sulima.
- Sołtan**, pieczęć wycisnął Trzemeski.
- Sroczycka** pieczęci nie wycisnęła.
- Sroczycki** S. herbu Nowina, miecznik kamieniecki, zaś w roku 1563 poborca ziemi kamienieckiej. Patrz Jasińska, Sieciechowa, Uhryniecki, Wasylkowscy.
- Stabrowski**, pieczęć wycisnął Karapczowski.
- Stawski** Floryan, herbu Bróg. Patrz Bątkowski, Marcinkowska.
- Stepanikowski** Hrehory, patrz Wężyk.
- Stogniew** Andrej, rządcą u wojewody ruskiego. Pieczęć wycisnął Chocimirski.
- Struś**, pieczęcie wycisnęli Gorecki i Kolbus.
- Strzałkowski** Jan i Stanisław herbu Poraj, na jednej z ceduł pieczęć wycisnął Wydźga. Patrz Budziszewski.
- Szudkowska**, patrz Szudkowska.
- Sulima** Jerzy, podstarości kamieniecki, herbu Sulima. Patrz Borszczowski, Snietowscy, Szczepanowska.
- Swiczyński** Jerema, pieczęć wycisnął Korzeniowski.
- Swiczyński** Zdan, bez pieczęci.

Swierszcz, pieczęcie wycisnęli Niezabitowski i Popławski.
Swirszczkowska Iwanowa, pieczęć wycisnął sprawca
 Białoskórski.

Szaniawski Stanisław herbu Junosza; patrz Czuryło.

Szczepanowska; pieczęcie wycisnęli Biegański i Sulima.

Szelechowski; pieczęć wycisnął Niezabitowski.

Szadkowska alias **Sadkowska** Małgorzata; pieczęć wycisnął Wierzejski.

Szusowski, pieczęć wycisnął nieznany
 przyjaciel T C z herbem takim:



Szyszkowska, patrz Grabińska.

Talafus, pieczęć wycisnął Kolbus.

Talafusowa B. herbu Łabędź. Pobory opłacają Krusze-
 wski i Sledziowski.

Targonia, pieczęć wycisnął Karapczowski.

Tarnawski Maciej, pieczęci nie wycisnął.

Terlikowska, pieczęć wycisnął Karapczowski.

Tokarski Jan, płaci pobór za St. Wolskiego, pieczęci
 nie wycisnął.

Trafczowska Małgorzata; pieczęć wycisnął Wierzejski.

Trzemeski Jan, adwokat chmielnicki, herbu Lubicz.

Patrz Bereziński, Białokur, Buczajski,
 Czerniejewski, Korotka, Kożuchowski,
 Kumanowski, Mielecki, Russanowski,
 Skowrotka, Sołtan, Zgierska, Żukowski,

Turski dzierżawca Turczyniec, pieczęci nie wycisnął.

Tworowski, pieczęć wycisnął służebnik Iwanowski.

Uhryniecki, pieczęć wycisnął Sroczycki.

Ulanowski, pieczęć wycisnął Karapczowski.

Wasylkowski Paweł, Iwaszko, Krystyna, Ihnat i Andrej
 herbu Korczak.

Wasylkowski Paweł, Iwaszko, Koźma, Jędrus. Pieczęć wycisnął Sroczycki.

Wasylkowski, pieczęć wycisnął Biernaszowski.

Wążyk Mikołaj herbu Wąż odmienny (nad wężem z jabłkiem w pysku, berło w lewo lilią zakończone).

Wążyk Maciej herbu Wąż odmienny, pobór opłaca sąsiad Stepanikowski; na innej cedula Ogorzelowski.

Weroch-Kladyński Dymitr, wassal starosty barskiego; pieczęć wycisnął Niezabitowski.

Wierziński Jakub, rządca majątków biskupstwa kamienieckiego, herbu Junosza.

Wierzejski Stanisław, sprawca starostwa barskiego, sługa wojewody lubelskiego, herbu Jelita. Patrz Charzowski, Gutkowska, Łojowski, Miskowski, Prochficz, Szadkowska, Trażowska.

Wilczepolski Wawrzyniec herbu Nieczuja. Patrz Podfilipska.

Wilkowski G. herbu Pobóg.

Wilkowski Kasper herbu Slepowron; pobór podpisał Grobski.

Winarski Wojciech herbu Trąby.

Witalęsowski, pieczęć wycisnął Zieleniecki.

Witowski Jan, domownik starosty Chmielnickiego, którego pieczęć wycisnął z herbem Korczak i inicjałami S S.

Wojnicki pieczęci nie wycisnął.

Wolski Jan, wycisnął pieczęć z herbem takim:
Patrz Podfilipska.



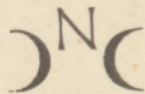
Wolski Stanisław, podstarości barski, regent ziemski kamieniecki, herbu Jelita. Pobór zań opłacił Tokarski.

Wolski L. herbu Jelita. Patrz Kostłkowska.

Wolski D. herbu Jelita. Patrz Siekierzyński.

Wołkowyński, opłaca pobór przez Mynika; pieczęć nie wycisnięta.

Wołkowyski alias Kozak Mikołaj, używa na pieczęci godła:



Wołodowyński Marcin herbu Korczak.

Woronicz Stanisław herbu Herburt.

Woroniczowa, pieczęć wycisnął Cwikłowski.

Wronowski regent grodzki zinkowrocki, patrz Miskowski.

Wydźga Jan herbu Janina, patrz Strzałkowski.

Wyżykowski Jakub, pieczęć wyciśnięta przedstawia gemmę z wyobrażeniem dwóch rycerzy w całej postaci, pomiędzy którymi drzewko.

Zakrzewski Stanisław herbu Tępa podkowa.

Zaleski Jerzy herbu Topor.

Zawadzki Mikołaj, pieczęć wycisnął Kolbus.

Zbąrkowski Wojciech herbu Wczele.

Zgierska, pieczęć wycisnął Trzemeski.

Zieleniecki Bartosz herbu Tępa podkowa, patrz Jeziorowski, Witalisowski.

Zieleński, pieczęć wycisnął Karapczowski.

Złotarz Hryhor syn Jakowa, używa na pieczęci godła takiego:



^{iem}
Zwambrowski, patrz Cwikłowski.

Zarnogrodzki

Żerakowski herbu Ostoja, patrz Piasecki.

Żurawiecki, pieczęć wycisnął Cwikłowski.

Żuk, bojarzyn od kasztelana wojnickiego; pieczęć wycisnął Lidzicki.

Żukowski, pieczęć wycisnął Trzemeski.



ERRATA.

Str. wiersz	zamiast	ma być
4 7 od dołu	Bebnowski	Bębnowski
» 6 »	Lindzicki	Ludzicki
» 5 »	Berczyński	Bereżyński
5 2 od góry	wyrastający z poza sztaket —	wystający z poza sztaket
» 3 »	Stachezyński	Ślachezyński
» 10 »	Borzakowski	Borzyakowski
» 2 od dołu	Podlański	Podłęski
» 1 »	Chodiowski	Chodyowski
6 6 od góry	Cieptawski	Cieptowski
» 9 »	Berczyński	Bereżyński
» 16 »	Miczowski	Miszowski
8 3 »	Iwonicz	Iwonia
9 1 »	Koczmiński	Korcziński
» 4 »	Lindzicki	Ludzicki
» 14 »	Kostukowa	Kostiukowa
» 14 od dołu	Krampiński	Krępiński v. Krępski
» 6 »	Borzakowski	Borzyakowski
» 5 »	Lastowski	Łastowski
» 4 »	Lindzicki	Ludzicki
» 2 »	dodać: «będzie to herb Grzymała tym kształtem wy-	stylizowany».
10 14 »	Łostowski	Łastowski
» 6 »	Marmurowski	Marmuzowski
» 3 »	Miczowski	Miszowski
» 1 »	Milecki	Milęcki
11 4 od góry	Milecki	Milęcki
» 10 od dołu	Wązik	Wężyk
12 12 »	Podlański	Podłęski
13 10 »	Schodkowski	Szadkowski
» 3 »	Miczowski	Miszowski

30 -

1295/191059

Str.	wiersz	zamiast	ma być
14	13 od dołu	Wązik	Wężyk
	» 6 »	Sudkowska	patrz Szadkowska — Sadkowska patrz Szadkowska
15	7 od góry	Szudkowska	alias Sudkowska — Szadkowska alias Sadkowska
	» 12 od dołu	Traszowska	Traczowska
16	4 od góry	Wązik	Wężyk
	» 6 »	Wązik	Wężyk
	» 15 »	Szudkowska,	Traszowska — Szadkowska, Traczowska
	» 12 od dołu	Witalczowski	Witalisowski
	» 4 »	Kostukowa	Kostiukowa
17	6 od góry	Zinkowrocki	Żwinogrodzki
	» 13 od dołu	Zborkowski	Zberkowski
	» 10 »	Witalczowski	Witalisowski
	» 6 »	Zwiubrowski	Ziembrowski
	» 2 »	Lindzicki	Ludzicki

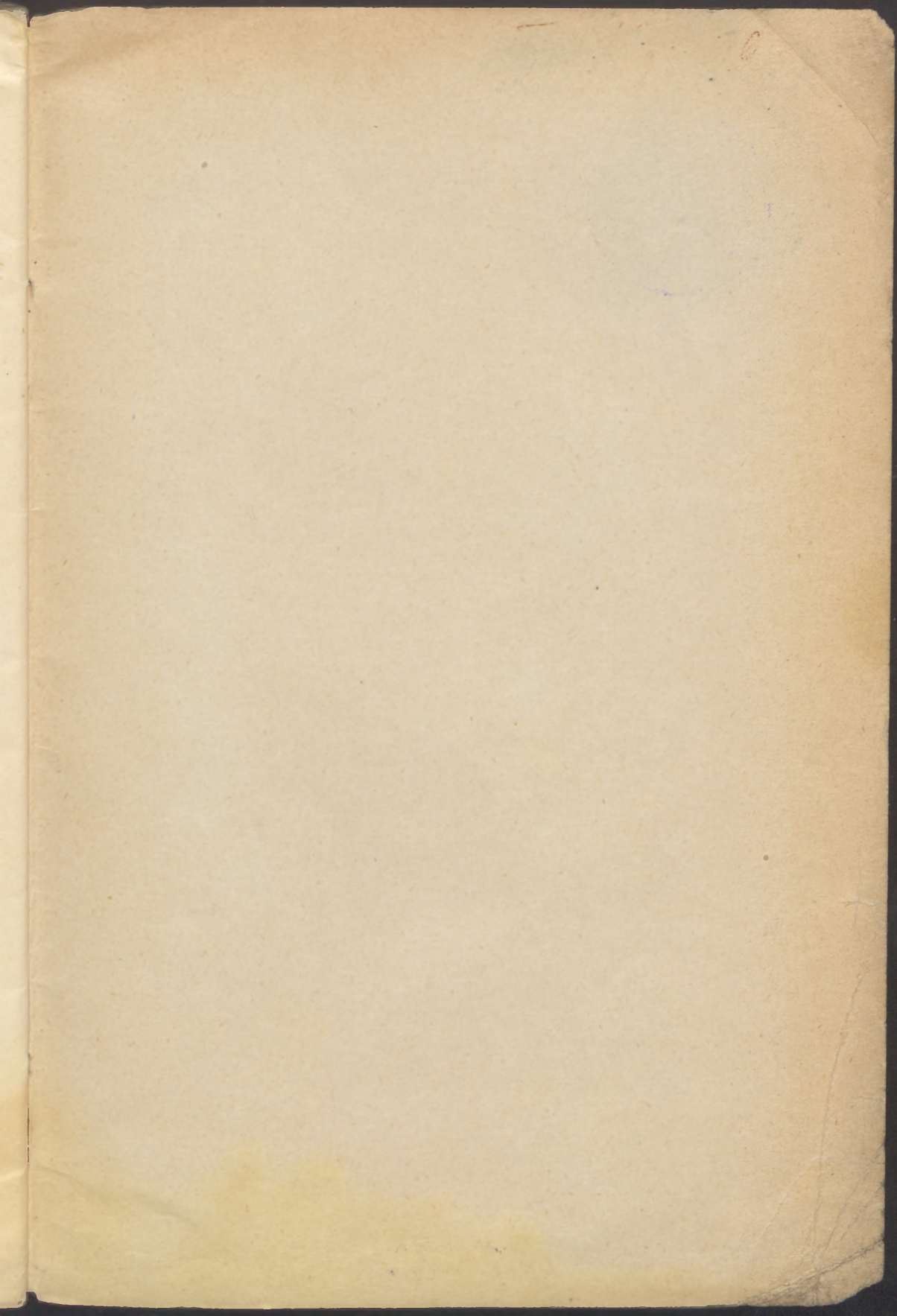
Przy drukowaniu niniejszego opracowania nie przeprowadziliśmy ani jednej korekty, tem też objaśniamy tak wielką ilość sprostowań.

Biblioteka Główna UMK



300050101891

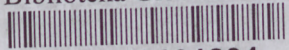




220 735

30

Biblioteka Główna UMK



300050101891