

NW

ZBOŻA JARE

# WYNIK DOŚWIADCZEŃ

NAD WARTOŚCIĄ GOSPODARCZĄ  
RÓŻNYCH ODMIAN ZBÓŻ ORYGINALNYCH  
UPRAWIANYCH NA ZIEMIACH  
RZECZYPOSPOLITEJ POLSKIEJ  
WYKONANYCH W ROKU

1927

Z INICJATYWY  
SEKCJI CENTRALNEJ DO SPRAW NASIENICTWA  
PRZY ZWIĄZKU  
POLSKICH ORGANIZACJI ROLNICZYCH

W A R S Z A W A 1 9 2 8 R O K U

CZCIONKAMI POMORSKIEJ DRUKARNI ROLNICZEJ S. A. W TORUNIU.

# WYNIK DOŚWIADCZEŃ

NAD WARTOŚCIĄ GOSPODARCZĄ  
RÓŻNYCH ODMIAN ZBÓŻ ORYGINALNYCH  
UPRAWIANYCH NA ZIEMIACH  
RZECZYPOSPOLITEJ POLSKIEJ  
WYKONANYCH W ROKU  
1927

Z INICJATYWY  
SEKCJI CENTRALNEJ DO SPRAW NASIENICTWA  
PRZY ZWIĄZKU  
POLSKICH ORGANIZACJI ROLNICZYCH

Biblioteka Główna ATR w Bydgoszczy



000000104734

W A R S Z A W A 1 9 2 8 R O K U

CZCIONKAMI POMORSKIEJ DRUKARNI ROLNICZEJ S. A. W TORUNIU.



194 N

1970 K 14 | 2

## Wstęp.

Przystępując do ogłoszenia wyników doświadczeń za siódmy rok trwania ogólnopanstwowego konkursu odmianowego dla roślin zbożowych przytaczamy w całkowitem brzmieniu regulamin i instrukcje, obowiązujące obecnie przy wykonywaniu tych doświadczeń.

Załącznik nr. 1.

### **Doświadczenia porównawcze z odmianami zbóż winny być podzielone na trzy kategorie:**

1. Doświadczenia z nowymi odmianami. Cykl doświadczeń o charakterze konkursu ogólnokrajowego, prowadzony przez Sekcję Centralną do Spraw Nasiennictwa, a wykonywany przez Sekcje i Wydziały Nasienne dzielnicowe w porozumieniu z Sekcją Centralną do Spraw Nasiennictwa. Do doświadczeń mogą być dopuszczane jedynie odmiany zarejestrowane.
2. Doświadczenia z najlepszymi odmianami roślin zbożowych o charakterze dzielnicowym, prowadzone i wykonywane przez Sekcje i Wydziały Nasienne lub doświadczenia dzielnicowe.
3. Doświadczenia popularyzacyjne z odmianami roślin zbożowych, które w poprzednich dwóch cyklach doświadczeń wykazały największą wartość praktyczną, organizowane i wykonywane u gospodarzy praktyków przez Towarzystwa Rolnicze Okręgowe ewentl. Wydziały Kółek Rolniczych.

## Regulamin Doświadczeń Odmianowych

**z roślinami zbożowymi o charakterze ogólnokrajowego konkursu odmian nowych, doświadczeń prowadzonych przez Sekcję Centralną do spraw nasiennictwa i wykonywanych przez Sekcję i Wydziały Nasienne Dzielnicowe.**

§ 1. Celem ogólnokrajowego konkursu z odmianami roślin zbożowych jest:

- a) ustalenie wartości odmian rozpowszechnionych w rolnictwie, oraz nowowyhodowanych i występujących na rynku jako materiał sprzedażny;
- b) dawanie miarodajnych wskazań liczbowych przy wyborze odmian do doświadczeń odmianowych dzielnicowych (cykl II) i popularyzacyjnych (cykl III);
- c) dostarczanie materiału obserwacyjnego nad odmianami poddawane mi kwalifikacji, a przez to umożliwienie wnioskowania o odmianach nadających się do rejestru odmian oryginalnych, prowadzonego przez Sekcję Centralną do Spraw Nasiennictwa.

§ 2. Do udziału w konkursie mają prawo przystępować tylko te odmiany nowowyhodowane, których sprzedaż wynosi nie mniej jak 100 q, a więc

odmiany, które przestały być materiałem doświadczalnym na polach hodowcy, a nabierają praktycznego znaczenia dla rolnictwa.

§ 3. Lista odmian wprowadzonych do konkursu jest przed każdym sezonem siewnym układana przez Sekcję Centralną do Spraw Nasiennictwa na wnioski Sekcji i Wydziałów Nasiennych dzielnicowych, przy czym Sekcji Centralnej przysługuje prawo decyzji.

§ 4. Zgłoszenia odmian do konkursu przez Sekcje i Wydziały dzielnicowe winny następować dla odmian ozimych przed 20 lipca, dla odmian jarych przed 20 stycznia każdego roku.

§ 5. Materiał doświadczalny w ilości 10 kg. każdej odmiany dla każdego punktu doświadczalnego, winien być wysyłany gratis i franko bezpośrednio przez hodowle ewentl. ich zastępców handlowych w mocnych woreczkach z kartkami z nazwą odmiany wewnątrz i zewnątrz woreczków zaplombowanych znakiem gwarancyjnym.

Zarząd Sekcji Centralnej do Spraw Nasiennictwa może każdorazowo zmienić te warunki na inne.

§ 6. Próby do doświadczeń winny być dostarczane na punkty doświadczalne przy oziminach nie później jak 10 września, przy jarych nie później jak 10 marca.

Uwaga: Próby nadesłane z opóźnieniem mogą być wykluczone z doświadczeń, a wysyłający je tracą wszelkie prawa do żądania zwrotu kosztów przesyłki czy też wartości nasion.

§ 7. Punktem wykonywującym doświadczenia może być każde gospodarstwo, mające odpowiednie po temu warunki przyrodzone i którego kierownictwo daje gwarancję ścisłego wykonania badań zgodnie z instrukcją konkursu. W razie zgłoszenia się większej ilości punktów, Wydziałom i Sekcjom Nasiennym dzielnicowym służy prawo wyboru i decyzji.

Uwaga: Punkt, który nie złożył sprawozdania z wyników doświadczeń bez podania powodów, uznanych przez Zarząd Sekcji Centralnej za dostateczne, powtórnie udziału w doświadczeniach brać nie może.

§ 8. Listę punktów doświadczalnych zatwierdza Sekcja Centralna do Spraw Nasiennictwa na wnioski Wydziałów i Sekcji dzielnicowych. Odnośne wnioski winny być nadsyłane dla doświadczeń ozimych przed 20 lipca, dla doświadczeń jarych przed 20 stycznia.

Uwaga: Przy wyborze punktów doświadczalnych Sekcje i Wydziały Nasienne dzielnicowe winny kierować się nietyle chęcią przysporzenia ilości tych punktów, ile szansami jaknajpoprawniejszego wykonania przez nie doświadczeń.

§ 9. Punkty doświadczalne obowiązane są podać w sprawozdaniu:

- 1) liczbowe wyniki doświadczeń,
- 2) notatki meteorologiczne z okresu badań,
- 3) obserwacje co do stanu zdrowotności odmian badanych ewentl. uszkodzeń w czasie wegetacji,
- 4) wskazówki co do warunków glebowych w jakich doświadczenia były robione,
- 5) pożądana jest ocena laboratoryjna materiału wysianego i ziarna sprzątniętego.

Sprawozdania te winny być nadsyłane bezpośrednio do Sekcji Centralnej do Spraw Nasiennictwa nie później jak 1 stycznia każdego roku.

Nie wyklucza to bynajmniej by Sekcje i Wydziały Nasienne dzielnicowe nie miały prawa korzystania z doświadczeń swojego rejonu w sposób jaki uznają za stosowny.

§ 10. Instrukcję do wykonywania doświadczeń, sposób zestawienia sprawozdania oraz ewentl. sposób pokrycia kosztów doświadczeń ustala do-

roczne Ogólne Zebranie Sekcji Centralnej do Spraw Nasiennictwa, na wnioski zawczasu złożone Prezydjum Sekcji Centralnej.

§ 11. Zmiany w regulaminie winny być robione na dorocznych Ogólnych Zebraniach.

## Instrukcja

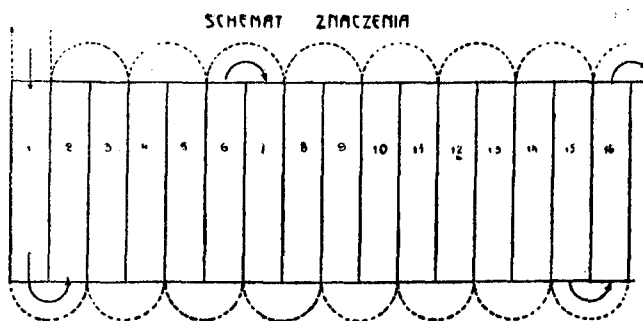
do przeprowadzania doświadczeń odmianowych z roślinami zbożowymi, organizowanych przez Sekcję Centralną do Spraw Nasiennictwa.

**Wybór pola.** Wybrane pole powinno być możliwie równe, o podglebiu i podłożu położonem mniej więcej na jednakowej głębokości, jak również o możliwie jednakowej wilgotności. Stanowczo należy unikać wszelkich miejsc, na których stały stery, kopce oraz przepalisk. O ile w majątku jest kilka typów gleb, należy wybrać glebę dla danego majątku typową, tj. taką glebę, jaka w tym majątku przeważa.

Potrzebna jest znajomość przeszłości wybranego dla doświadczeń pola. Powinno się wiedzieć, jakie i kiedy były stosowane nawozy, bądź pomocnicze (sztuczne), bądź organiczne; jakie płody były uprawiane przynajmniej w przeciągu lat pięciu i jakie meljoracje były przeprowadzane. Znajomość przeszłości potrzebna jest dlatego, aby przestrzeń pólka, przeznaczona do doświadczeń leżała w granicach pola o jednakowej przeszłości, tak bowiem postępując, unikamy różnorodności w warunkach wzrostu porównywanych roślin, doświadczenia przeprowadza się w polu, w którym według zmianowania przypada wogóle wysiew danego do doświadczeń płodu.

**Uprawa pola.** Rola powinna być uprawiona tak samo, jak i na reszcie pola, tj. ilość orok, bron, jak i stopień głębokości musi być taki, jaki dajemy pod cały łan. Pożądanem jest, aby tę część pola, na którym mają być pola doświadczalne, zorał ostatni raz jeden człowiek i jednym pługiem.

**Plan poletek i siewu.** Po wybraniu odpowiednio uprawionego pola przystępujemy po ostatniej bronie, do wytknięcia w danem polu działek, według umieszczonego poniżej planiku. Kierunek pólek musi być bezwarunkowo poprzeczny do orki. Rysunek 1. Schemat znaczenia.



Rys. 1.

Wytykamy przedewszystkiem linię w kierunku orki, od niej wyznaczamy i przedeptujemy prostopadłą, następnie, po przedeptaniu linii puszczamy pusty siewnik, przeprowadzając go, zależnie od zamierzonej długości poletek, 27 lub 42 m.

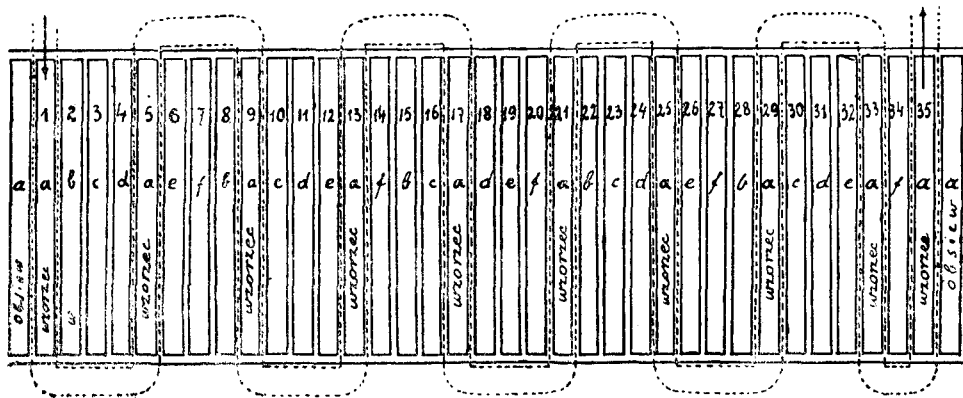
Następnie zawraca się siewnik z powrotem, prowadząc go na obok leżącym poletku po śladzie koła i w ten sposób postępujemy do końca pasa poletek, jak to wskazuje rysunek 1.

Po wyznaczeniu w ten sposób wszystkich poletek, należy poznać je ponumerowanymi palikami i dokładnie rozplanować, co na którym półku ma być posiane, dając dla każdej odmiany 5 powtórzeń.

Ilość poletek zależy od ilości odmian porównywanych. Przy 6 odmianach, ilość poletek zajętych przez te odmiany wynosi  $6 \times 5 = 30$ . Wzorec, który wysiewa się na pierwszym poletku, na ostatnim i co czwartym, zajmie:  $\frac{30}{3} + 1 = 11$  poletek. Razem  $30 + 11 = 41$ . Przy 7 odmianach ilość poletek wyniesie  $7 \times 5 + \frac{7 \times 5}{3} + 1 = 48$ . Przy 10 odmianach ilość poletek wyniesie  $10 \times 5 + \frac{10 \times 5}{3} + 1 = 68$ . Dla przykładu podajemy całkowity schemat siewu przy 5 odmianach. Ilość poletek:  $5 \times 5 + \frac{5 \times 5}{3} + 1 = 35$ .

Wzorec (a) wysiewamy na poletkach NN: 1, 5, 9, 13, 17, 21, 25, 29, 33 i 35, odmianę b—na poletkach 2, 8, 15, 22 i 28, odmianę c—na poletkach 3, 10, 16, 23 i 30, odmianę d—na poletkach 4, 11, 18, 24 i 31, odmianę e—na poletkach 6, 12, 19, 26 i 32, odmianę f—na poletkach 7, 14, 20, 27 i 34.

Rysunek 2. Schemat siewu.



Rys. 2.

Przed działką pierwszego wzorca i za działką ostatniego siejemy tuż obok po działce obsiewu odmianą wzorcową, mającą służyć jako pas ochronny dla działek wzorcowych.

Siewu należy dokonywać na jednakową wagę ziarna na jednostkę powierzchni odmian porównywanych, kierując się zasadą, że wysiew winien być taki, jaki jest w praktyce danej okolicy, lub nieco większy. Wysiew poszczególnych odmian należy przed siewem skontrolować przez wykręcanie siewnika dla każdej odmiany.

Gdyby ze względu na teren nie można było zmieścić wszystkich doświadczeń w jednym pasie, to równoległe do pierwszego pasa wyznaczamy pas drugi, bacząc:

- 1) by oba pasy dzieliła przestrzeń 6 metrów potrzebnych na zawroty siewnika. Siewnikiem na działkach zawracać nie można;
- 2) by każdy pas zaczynał się i kończył działką wzorcową;
- 3) by krańcowe działki wzorcowe posiadały ochronne działki obsiewu.

**Rozmiary pól.** Wielkość poszczególnych poletek winna wynosić 50, 60 lub 80 metrów kwadratowych. Szerokość półka winna wynosić 2 lub

3 metry, tj. jeden siewnik dwu- lub trzymetrowy, zatem długość pólek winna wynosić 25 lub 40 metrów. Ścieżki pomiędzy poszczególnymi półkami winny wynosić około 50 centymetrów. Po wzejściu zasiewów obcina się z metrowego zapasu ścieżki poprzeczne, pozostawiając długość pólek równo 25 lub 40 metrów.

**Siew.** Napełniwszy siewnik odmianą „a” zajeżdżamy na półko Nr. 1, zamknawszy uprzednio po jednej skrajnej rurce wysiewowej (od koła). W ten sposób przy siewie tworzy się pomiędzy półkami ścieżki. Po obsianiu półka na długość 27, ewentl. 42 metrów, przechodzimy odrazu na półko Nr. 5, przeznaczone pod tę samą odmianę, następnie na N-ry 9, 13, 17, 21, aż cała ilość powtórzeń danej odmiany zostanie stosownie do planu wysiana.

Po bardzo starannem i dokładnem oczyszczeniu siewnika, napełniamy go odmianą „b” i w ten sam sposób obsiewamy poletka Nr. 2, 8, 15, 22 i 28. Zaznaczyć należy, że siewnik powinno się otwierać jeszcze na ścieżce, ażeby wyjeżdżając na półko miał już zupełnie równomiernie. Odmiana „a”, którą rozpoczynamy i kończymy każdy pas poletek, powinna być wybraną z miejscowych gatunków i służy do porównywania z nią innych odmian (wzorzec-standard).

Gęstość siewu winna być bezwzględnie nie mniejsza od stosowanej na całym łanie danego płodu, ścisłość doświadczenia nie ucierpi, jeżeli wysiew będzie nieco gęstszy niż normalny w praktyce.

**Pielęgnowanie.** Winno być takie, jak i na reszcie łąnu uprawianego płodu.

**Sprzęt.** Każdą działkę sprzętamy oddzielnie, ważymy słomę z ziarnem. Po omłocie, przewianiu ziarna, nie sortując i nie odcinając pośladu, ważymy i określamy plon każdego półka oddzielnie (tj. nie wolno łączyć poletek jednej odmiany razem), określamy plon ziarna z działki, a przez odjęcie jego od ciężaru całej działki—plon słomy. Próby z każdej odmiany w ilości 2 litrów należy przystać do Sekcji Nasiennej wraz z wypełnionym schematem do odpowiedzi, zaraz po otrzymaniu wyników doświadczeń.

Jeżeli będą poczynione w okresie wegetacji jakie spostrzeżenia co do charakteru odmian, lub co do pojawienia się jakichś chorób na nich, należy spostrzeżenia zanotować w sprawozdaniu.

Schemat sprawozdania obejmuje następujące rubryki:

Kolejny nr. działki	Nazwa odmiany	Ogólny sprzęt z działki	Ciężar ziarna z działki	Ciężar słomy z działki	U w a g i
1	a) (wzorzec standard)				Uwagi dotyczące stanu zdrowotności zasiewu, warunków wegetacji meteorologicznych i glebowych, uprawy i nawożenia.
2	b)				
3	c)				
4	d)				
5	a)				

Wykonywujący doświadczenia konkursowe są zwolnieni od obowiązku obliczania średnich i ostatecznych wyników, natomiast są obowiązani nadesłać do Sekcji Centralnej liczby źródłowe, na podstawie których obliczenia mogłyby być dokonane ewentualnie sprawdzone.

Inspektorzy Sekcji Nasiennych dzielnicowych winni w czasie wegetacji objechać wszystkie punkty doświadczalne, będące w rejonie ich działalności. Jest to łatwe ze względu na to, że przeważnie punkty doświadczalne są w gospodarstwach nasiennych lub w pobliżu ich. W czasie tej lustracji, doświadczenia z tych lub innych względów nieudane, skreślane są z listy doświadczeń konkursowych.



W niniejszych obliczeniach stosujemy równorzędnie dwa sposoby obrachowywania wyników. W rubrykach tablic 4 i 9 obliczamy je bezpośrednio, jako średnią arytmetyczną z liczb faktycznie uzyskanych z poszczególnych działek doświadczenia przy określeniu plonu ziarna i słomy; drugi raz— (rubryka 7.) przeliczując plon każdej działki w stosunku do dwu sąsiednich wzorców t. j. do odmiany, w porównaniu do której badamy inne. W ten sposób, obliczając dostajemy uchyleń od wzorca ze znakiem plus lub minus, które dodane lub odejęte od średniej arytmetycznej dla wszystkich działek wzorca dają nam liczby plonów obliczone pośrednio. Oba te sposoby obliczenia są ujęte w liczby procentowe w stosunku do wzorca w rubryce 5, dla pierwszego sposobu i w rubryce 8 dla drugiego sposobu.

W wypadkach, gdzie przy założeniu doświadczenia nie przytrzymywano się instrukcji i nie wprowadzono odmiany wzorcowej, tam oczywiście w obliczeniu brakuje obrachunku sposobem wzorcowym, a obliczamy je tylko sposobem średnich arytmetycznych, przyczem przy obliczeniu liczb procentowych wielkość przeciętną plonu dla wszystkich odmian uważamy za 100. Porównując w zestawieniu wyniki odliczone obu sposobami, stwierdzamy, że tam gdzie uszeregowanie ich liczb procentowych jest podobne, tam doświadczenie jest przy prawidłowym jego założeniu niewątpliwie dobrze udane. Ażeby móc porównywać ze sobą wyniki uzyskane w różnych punktach doświadczalnych, t. j. ażeby doprowadzić wyniki uzyskane w różnych punktach do jednego mianownika, zostało zrobione w rubryce 11, obliczenie procentowe do wzorca zbiorowego, jednego dla wszystkich punktów doświadczalnych konkursu ogólnoparostwowego.

Za odmiany stanowiące wzorzec zbiorowy i użyte we wszystkich doświadczeniach z owsem wprowadzono owies: Sobieszyński oryg., Złoty Deszcz oryg. ze Svalöf i Żółty Lochowa oryg.

Dla jęczmienia jako odmiany wzorca zbiorowego użyto: Kutnowski oryg. Nr. 18 ze stacji doświadczałnej w Kutnie, Hanna Gambrinus oryg. Ryxa i Cesarski oryg. Stieglera z Sobótki.

Dla przynicy jarej: Suską bezostną Glinki, Ostkę Hildebranda z Kleszczewa i Czerwoną Stieglera z Sobótki.

W wyliczeniach naszych końcowych, gdzie w formie wykresów zestawiamy wyniki doświadczeń uznanych przez nas za poprawne, powstrzymujemy się jednak od wszelkich uogólnień.

Celem naszej pracy jest jedynie uporządkowanie materiału doświadczalnego i oddanie na usługi rolnictwa praktycznego wyników badań poszczególnych punktów doświadczalnych w formie najprostszyc zestawień.

Każdy zainteresowany musi w tych wynikach sam odnaleźć te warunki agrolologiczne, które są najbardziej zbliżone do jego warsztatu pracy i z nich czerpać wskazówki i radę.

Sprawa wartości odmian nie może być rozwiązana ani jednorocznemi, ani nawet kilkoletniemi doświadczeniami kolektywnemi na terenie dużego państwa o bardzo różnorodnych warunkach klimatycznych, glebowych i gospodarczych.

Rozwiązać powyższe zagadnienie można jedynie drogą ciągłej obserwacji dla pewnych określonych warunków, przyczem za dobrą należy uznać taką odmianę, która w przeciągu za szereg lat daje nie tylko najwyższe i najlepsze plony lecz również najrówniejsze.

To też u każdego rolnika, chcącego racjonalnie korzystać ze wskazań wyników niniejszej pracy, muszą być wyniki również i za lata poprzednie począwszy od roku 1921.

Poniższa tabelka wskazuje ilość założonych w 1927 r. doświadczeń jarych nadesłanych wyników, oraz nienadesłanych z przyczyn usprawiedliwionych i bez usprawiedliwienia.

	Owies	Jęczmień	Pszenica jara
Założono doświadczeń . . . . .	34	26	9
Nadesłano wyników . . . . .	23	18	5
Nie nadesłano wyników . . . . .	11	8	4
Z przyczyn usprawiedliwionych . . . . .	3	1	1
Bez usprawiedliwienia . . . . .	8	7	3

Sekcja Centralna do Spraw Nasiennictwa zatwierdziła następującą listę odmian owsów do konkursu 1927 r.:

1. Sobieszynski oryg. Stacji Rol. w Sobieszynie na wzorec zbiorowy.
2. Kanarek Mikulicki Turnau'a.
3. Tatrzański br. Brunickiego.
4. Teodozja z Łęk J. Czarnowskiego.
5. Najwcześniejszy Niemierczański fimy K. Buszczyński i Synowie.
6. Goldkorn Pos. Saat. Ges.
7. Gelbstern „ „ „
8. Żółty Deszcz Svalöf na wzorec zbiorowy.
9. Zwycięzca Svalöf.
10. Ligowo II.
11. Żółty Lochowa na wzorec zbiorowy.
12. Findling Bensinga.
13. Duppawski Stieglera.
14. Żółty Pfluga.

Poza tą listą odmian dysygnowanych przez S. Centr. w charakterze badań pozakonkursowych występują z doświadczeniach następujące odmiany:

1. Puławski wczesny Instytut w Puławach.
2. Puławski średnio późny „ „ „
3. Puławski późny Instytut w Puławach.
4. Silber Ligowo P. S. G.
5. Victoria P. S. G.
6. Echo Veibulla.
7. Królewski ze Svalöf.
8. Gwiazda „ „
9. Beseler II.
10. Zieleniak z Wołyńskiego Tow. Rolniczego.
11. Gelbhafer Kirschege.

Lista odmian jęczmienia, zatwierdzonych przez Sekcję Centralną do konkursu obejmowała:

1. Kutnowski 18 st. doś. w Kutnie
2. Hanna Gambrinus Ryxa
3. Cesarski Stieglera
4. Hanna Hildebranda.
5. Gambrinus P. S. G.
6. Hanna Proskovetza.
7. Żółty Svalöf.
8. Nadwiślański z Sobieszyna.
9. Kazimierski Sp. Selekt.
10. Danubia Ackermana.
11. Browarniany Svalöf.

} odmiany  
wzorca zbiorowego

Poza konkursem wystąpiły dodatkowo następujące odmiany:

1. Książęcy Svalöf.
2. Svanhals „
3. Heils Francken.
4. Hanna Mansdorfski.
5. Puławski Browarniany.
6. Pfluga Czerwony.
7. Norland P. N. H. N.
8. Hanna Ceres.
9. Zwycięzca Svalöf.
10. Browarniany „

Z pszenic jarych wzięły udział w konkursie:

1. Ostka Hildebranda.
2. Suska Bezostna.
3. Czerwona Stieglera.
4. S 30 Hildebranda.
5. Bordeaux.
6. Extra Kolben Svalöf.

} odmiany wzorca  
zbiorowego

Obliczenia zostały wykonane pod kierownictwem p. Woysława Zabor-  
skiego przez panów: M. Glińskiego, K. Kozakowskiego i T. Łozińskiego.

Dr. E. Kostecki.

---

CZĘŚĆ I.

OWIES.



# Miejscowość: Odargowo, pow. Morski.

Dzierżawca i wykonawca doświadczeń: p. W. Zipser.

Położenie pola: równe.

Gleba: glina piaszczysta.

Podglebie: glina przepuszczalna.

Zmianowanie ostatnich lat: żyto, brukiew, ziemniaki, owies.

Ostatnie nawożenie obornikiem: 1925 r.

Uprawa od poprzedniego zbioru: jesienią — brona i orka na 8", wiosną — włoka, kultywator, brona, siew.

Nawozów pomocniczych nie stosowano.

Powierzchnia pojedynczego poletka: 75 m<sup>2</sup>.

Data siewu: 22—23. IV.

Danych meteorologicznych brak.

L. porządkowa	N A Z W A	Odsiew	Ziarno		Słoma		Ziarno	Ilość powtórzeń	Data zbioru	Wysiew ziarna w stos. na ha.
			Liczby plonu bezpośrednie	Stosunek % do średniej arytm.	Liczby plonn bezpośrednie	Stosunek % do średniej arytm.	Plon w % w zbiorowego			
1	2	3	4	5	9	10	11			
1	Złoty Deszcz . . . . .	oryg.	13.45	109.17	21.45	118.84	109.62	5	5/9	140
2	Teodozja . . . . .	"	13.20	107.14	18.55	102.77	107.58	5	"	"
3	Tatrzański . . . . .	"	12.80	103.90	20.30	112.47	104.32	5	"	"
4	Gelbhafer Pfluga*) . . . . .	"	12.50	101.46	17.40	96.40	101.87	5	"	"
5	Zwycięzca . . . . .	"	12.45	101.06	19.00	105.26	101.47	5	"	"
	<b>Śred. arytm. . . . .</b>		<b>12.32</b>	<b>100</b>	<b>18.05</b>	<b>100</b>	—	—	—	—
6	Ligowo II . . . . .	"	11.95	97.00	17.30	95.84	97.39	5	"	"
7	Findling . . . . .	"	11.90	96.59	17.30	95.84	96.98	5	"	"
8	Sobieszynski . . . . .	"	11.85	96.19	17.05	94.46	96.58	5	"	"
9	Duppawski . . . . .	"	11.60	94.16	15.30	84.76	94.54	5	"	"
10	Zółty Lochowa . . . . .	"	11.50	93.34	16.85	93.35	93.72	5	"	"
	Wzorzec zbiorowy . . . . .		12.27	—	—	—	100	—	—	—

Uwaga: Z powodu braku wzorca obliczenie %owe oparto na średniej arytmetycznej użytych odmian.

\*) Żółty Pfluga.

# Miejscowość: Zamarte, pow. Chojnice.

Właściciel: p. von Parpart.

Wykonawca doświadczeń: p. Bupmann.

Gleba: piasek i glina piaszczysta.

Podglebie: piasek i piasek gliniasty.

Zmianowanie ostatnich lat: ziemniaki.

Ostatnie nawożenie obornikiem: 1926 r. 240 q na ha.

Uprawa od poprzedniego zbioru: orka głęboka, brona na krzyż, siew, brona.

Nawozy pomocnicze w stosunku na ha: Sól potasowa 42%—80 kg. i azotniak.

Powierzchnia pojedynczego poletka: 100 m<sup>2</sup>.

Głębokość siewu: 3 cm.

Data siewu: 27. IV.

Opady atmosferyczne w dekadach:

Miesiące:	III	IV	V	VI	VII	VIII
I. dekada	—	35	7	35	32	—
II. „	—	23	8	17	54	48
III. „	24	11	30	25	42	32
<b>razem</b>	<b>24</b>	<b>69</b>	<b>45</b>	<b>77</b>	<b>128</b>	<b>80</b>

L. porządkowa	N A Z W A	Odsiew	Ziarno		Słoma		Ziarno	Ilość powtórzeń	Data zbioru	Wysiew ziarna w stos. na ha.
			Liczby plonu bezpośrednie	Stosunek % do średniej arytm.	Liczby plonu bezpośrednie	Stosunek % do średniej arytm.	Plon w % w zbioru			
1	2	3	4	5	9	10	11			
1	Goldkorn . . . . .	oryg.	25,90	109,38	30,90	100,23	112,36	7	25. 8	100
2	Żółty Lochowa . . . . .	„	25,60	108,11	30,90	100,23	111,06	4	„	98
3	Teodozja . . . . .	„	25,20	106,42	33,30	108,01	109,33	4	„	100
4	Gelbhafer Pfluga*) . . . . .	„	25,20	106,42	32,50	105,42	109,33	4	„	100
5	Tatrzański . . . . .	„	24,10	101,77	30,10	97,63	104,56	4	„	100
	<b>Średn. arytm.</b>	—	<b>23,68</b>	<b>100</b>	<b>30,83</b>	<b>100</b>	—	—	—	—
6	Silber Ligowo . . . . .	oryg.	23,00	97,13	29,50	95,69	99,78	6	„	102
7	Findling . . . . .	„	22,78	96,20	30,35	98,44	98,83	4	„	100
8	Gelbsternhafer . . . . .	„	22,76	96,11	29,50	95,69	98,74	5	„	101
9	Wiktorja . . . . .	„	22,40	94,59	29,70	96,33	97,18	5	„	102
10	Złoty Deszcz . . . . .	„	21,95	92,69	32,15	104,28	95,23	4	„	100
11	Sobieszyski . . . . .	„	21,60	91,22	30,20	97,96	93,71	4	„	100
	Wzorzec zbiorowy . . . . .	—	23,05	—	—	—	100	—	—	—

Uwagi: Ilość powtórzeń niedostateczna. Z powodu braku wzorca obliczenie %owe oparto na średniej arytm. użytych odmian.

\*) Żółty Pfluga.

## Miejscowość: Tuchołka, pow. Tuchola.

Właściciel i wykonawca doświadczeń: Dr. Otto German.

Z powodu omlócenia wszystkich powtórzeń razem, doświadczenie zdyskwalifikowane.

---

## Miejscowość Dźwierzno, pow. Toruń.

Dzierżawca: Pomorska Izba Rolnicza.

Wykonawca doświadczeń: kierownik pola doświadczalnego.

Położenie pola: dosyć niskie.

Gleba: glina ciężka czerwona.

Podglebie: glina ciężka czerwona.

Zmianowanie ostatnich lat: ziemniaki.

Ostatnie nawożenie obornikiem: 1926 r.

Uprawa od poprzedniego zbioru: orka zimowa, 22/III włóka, 14/IV kultywator, 20/IV kultywator, brona, siew, bronka.

Nawozy pomocnicze w stosunku na ha: 30/III — superfosfat (50 kg— $P_2O_5$ —), sól potasowa (40 kg.— $K_2O$ ) i  $\frac{1}{3}$  dawki saletry (10 kg—N), 23/V dawka saletry (20 kg—N).

Powierzchnia pojedynczego poletka: 50 m<sup>2</sup>.

Odległość międzyrzędowa: 12 cm.

Głębokość siewu: 1,5 cm.

Data siewu: 20/IV.

### Opady atmosferyczne w dekadach:

Miesiące	III	IV	V	VI	VII	VIII
I dekada	5.8	28.0	7.2	20.7	14.9	20.5
II „	0.6	16.1	15.8	21.7	38.3	25.7
III „	25.0	11.2	33.0	20.8	5.7	18.8
razem	31.4	55.3	56.0	63.2	58.9	65.0

Wybitne wydarzenia atmosferyczne: 15/VI i 12/VII ulewy.

Krótką charakterystyka okresu wegetacyjnego: W ciągu całego okresu owies miał świetne warunki wzrostu.

Wysiew w stosunku 160 kg. na ha okazał się doskonale utrafionym.



L. porządkowa	NAZWA	Odsiew	Ziarno					Słoma		Ziarno	Ilość powtórzeń	Data zbioru	Wysiew ziarna w stosunku na ha
			Liczyby plonu bezpośrednie	Stosunek % do W wyliczony z rubryki 4.	Średnie uchylenie od W	Liczyby plonu w stosunku do W	Stosunek % do W wyliczony z rubryki 7.	Liczyby plonu bezpośrednie	Stosunek % do W	Plon w % w zbiorowego			
1	2	3	4	5	6	7	8	9	10	11			
1	Sobieszynski . . . . .	oryg.	41.88	121.64	+ 6.26	40.69	118.18	52.20	91.27	110.71	5	13.8.	160
2	Goldkorn . . . . .	„	40.76	118.39	+ 4.70	39.13	113.65	58.24	101.84	107.75	5	13.8.	„
3	Siber Ligowo . . . . .	„	38.36	111.41	+ 4.04	38.47	111.73	59.24	103.58	101.40	5	16.8.	„
4	Gelbhafer Pfluga*) . . . . .	„	38.00	110.37	+ 3.68	38.11	110.69	56.64	99.04	100.45	5	16.8.	„
5	Victoria . . . . .	„	36.84	107.00	+ 0.92	35.35	102.67	60.48	105.75	97.38	5	13.8.	„
6	Findling . . . . .	„	36.84	107.00	+ 2.98	37.41	108.66	56.16	98.20	97.38	5	16.8.	„
7	Teodozja . . . . .	„	36.60	106.30	+ 3.04	37.47	108.83	62.60	109.46	96.75	5	18.8.	„
8	Złoty Deszcz . . . . .	„	36.40	105.72	+ 0.60	35.03	101.74	59.24	103.58	96.22	5	13.8.	„
9	Niemierz. Najwcz. . . . .	„	36.32	105.49	+ 2.60	37.03	107.55	44.00	76.94	96.01	5	28.7.	„
10	Tatrzański . . . . .	„	35.60	103.40	+ 1.06	35.49	103.08	58.84	102.89	94.11	5	13.8.	„
11	Kanarek Mik. . . . .	„	35.60	103.40	+ 1.32	35.75	103.83	58.76	102.75	94.11	5	16.8.	„
12	Duppawski . . . . .	„	35.20	102.24	+ 1.04	35.47	103.02	62.28	108.90	93.05	5	16.8.	„
13	Złoty Lochowa . . . . .	„	35.20	102.24	+ 0.20	34.63	100.58	56.94	99.56	93.05	5	16.8.	„
14	Wzorzec . . . . .	miejs.	<b>34.43</b>	<b>100</b>	<b>± 0</b>	<b>34.43</b>	<b>100</b>	<b>57.19</b>	<b>100</b>	<b>91.01</b>	<b>25</b>	<b>16.8.</b>	„
15	Gelbstern . . . . .	oryg.	32.12	93.29	- 2.92	31.51	91.52	52.12	91.13	84.91	5	16.8.	„
	Wzorzec zbiorowy . . . . .	—	37.83	—	—	—	—	—	—	100	—	—	—

\*) Żółty Pfluga.

## Miejscowość: Dobrojewo, pow. Szamotuły.

Właściciel: Fr. hr. Kwilecki.

Wykonawca doświadczeń: p. P. Obara.

Położenie pola: płaskie.

Gleba: piaszczysto-gliniasta, średnio-zasobna w próchnicę, warstwa orna 50 cm. drenowana, drenaży funkcjonują słabo.

Podglebie: glina, średnio przepuszczalna.

Zmianowanie z ostatnich lat: jęczmień z wsiewką koniczyny, buraki cukr. na oborniku, ziemniaki na oborniku.

Ostatnie nawożenie obornikiem: jesienią 1925 r. 180 q na ha.

Uprawa od poprzedniego zbioru: 1/X 26. r. ciężka brona, 7/X orka sackiem do 8", 5/III 27 włoka, 5/IV kultywator, 8/IV brona ciężka, ręczne wybieranie perzu, 16/IV brona ciężka i lekka.

Nawozy pomocnicze pod doświadczenie w stosunku na ha: 25/III. sól potasowa 40%—150 kg. i superfosfat 16%—200 kg., 2/VI saletry wapniowej 13%—231 kg.

Powierzchnia pojedynczego poletka: 50 m<sup>2</sup>.

Odległość międzyrzędowa: 20 cm.

Głębokość siewu: ± 3 cm.

Data siewu: 22/IV.

Zabiegi i uprawy w czasie wegetacji: 28/IV bronka posiewna dla skruszenia skorupy, 7—10/V pierwsza motyka, 3/VI druga motyka.

Wybitne wydarzenia atmosferyczne: 26/IV grad, 28/IV szron, 11/V mróz—1.5°C, szron, krupy i śnieg; 12/V krupy, śnieg; 13/V krupy, grad, śnieg; 14/V mróz—1.8°C, szron, śnieg; 15/V rano szron.

Krótką charakterystyka okresu wegetacyjnego: Początkowo wegetacja słaba z powodu chłódów i nadmiaru wilgoci; czerwiec dobry, później słońca w miarę, a za wiele deszczu; przed samymi żniwami wszystko wyległo z powodu burz; żniwa przekropne.

Najbliższa stacja meteorologiczna w Poznaniu.

L. porządkowa	N A Z W A	Odsiew	Z i a r n o				S i o m a		Ziarno	Ilość powtórzeń	Data zбору	Wysiew ziarna w stosunku na ha	
			Liczby plonu bezpośrednie	Stosunek % do W wylczony z rubryki 4.	Srednie uchylenie od W	Liczby plonu w stosunku do W	Stosunek % do W wylczony z rubryki 7.	Liczby plonu bezpośrednie	Stosunek % do W				Plon w % do W zbiorowego
1	2	3	4	5	6	7	8	9	10	11			
1	01274 . . . . .	org.	19.90	108.03	+1.40	19.82	107.60	23.10	102.53	107.92	4	19-23 8	121
2	Złoty Deszcz . . . . .	"	19.00	103.15	+0.50	18.92	102.71	25.25	112.07	103.04	4	" "	"
3	Sobieszynski . . . . .	"	18.53	100.60	-0.25	18.17	98.64	21.73	96.45	100.49	4	20-22 8	126
4	Findling . . . . .	"	18.43	100.05	-0.35	18.07	98.10	22.70	100.75	99.95	4	11 8	105
5	Wzorzec—Zółty Loch	miejs.	18.42	100	+0	18.42	100	22.53	100	99.89	10	19-23 8	117
6	Złoty Deszcz II	org.	18.13	98.43	-0.38	18.04	97.94	23.38	103.77	98.32	4	" "	148
7	Gwiazda . . . . .	"	17.95	97.45	-0.55	17.87	97.01	22.93	101.78	97.34	4	19-22 8	"
8	Zółty Lochowa . . . . .	"	17.80	96.63	-0.98	17.44	94.68	24.70	109.63	96.53	4	20-22 8	117
9	Koronowy . . . . .	"	17 63	95.71	-0.88	17.54	95.22	25.00	110.96	95.61	4	19-22 8	141
10	Silber Ligowo . . . . .	"	11 60	95.55	-1.18	17.24	93.59	23.03	102.22	95.44	4	20-23 8	99
11	Zółty Pflug . . . . .	"	17.45	94.73	-1.33	17.09	92.78	24.18	107.32	94.63	4	" "	126
12	Biały Odal . . . . .	"	16.33	88.65	-2.18	16.24	88.17	24.80	110.08	88.56	4	17 8	141
13	Zoldkorn . . . . .	"	15.93	86.48	-2.85	15.57	84.53	24.58	109.10	86.39	4	19-22 8	141
14	Zwycięzca . . . . .	"	15.78	85.67	-3.00	15.42	83.71	26.10	115.85	85 57	4	" "	148
15	Teodozja . . . . .	"	15.68	85.12	-2.83	15.59	84.64	28.45	126.28	85.03	4	20-23 8	141
16	Tatrzański . . . . .	"	15.33	83.22	-3.45	14.97	81.27	26.80	118.95	83.13	4	" "	75
17	Królewski . . . . .	"	15.28	82.95	-3.23	15.19	82.46	23.98	106.44	82.86	4	19-20 8	135
18	Orion II . . . . .	"	15.23	82.68	-3.28	15.14	82.19	22.40	99.42	82.59	4	1-3 8	126
19	Ligowo II . . . . .	"	14.63	79.42	-4.15	14.27	77.47	23.08	102.44	79.34	4	19-22 8	130
	Wzorzec Zbiorowy . . . . .		18.44							100			

Uwaga: Duże różnice w wysiewie, zbyt rzadkie stosowanie wzorców, (co 9 odmian) oraz niedostateczna ilość powtórzeń, niewątpliwie musiały się ujemnie odbić na rezultatach doświadczeń.

# Miejscowość: Gola, pow. Gostyń.

Właściciel: Szambelan E. Potworowski

Wykonawca doświadczeń: p. Stefan Madrach.

Położenie pola: poziome.

Gleba: gliniasto-piaszczysta.

Podglebie: gliniaste.

Zmianowanie ostatnich lat: żyto, ziemniaki.

Ostatnie nawożenie obornikiem 1925 r.

Uprawa od ostatniego zbioru: siewna skiba na 8 cali w końcu października.

Nawozy pomocnicze w stos. na ha.: 15 II. sól potas. 40% — 150 kg.,

26 III. Azotniak — 150 kg., 20 IV. Superfosfat 150 kg.

Powierzchnia pojedynczego poletka: 100 m<sup>2</sup>.

Odległość międzyrzędowa: 18 cm.

Głębokość siewu: 2 cm.

Data siewu: 23 IV.

Zabiegi i uprawy w czasie wegetacji: 28 V. ręczna dziabka.

Najbliższa stacja meteorologiczna: Pętkowo.

Danych meteorologicznych brak.

L. porządkowa	N A Z W A	Odstew	Z i a r n o					S ł o m a		Z i a r n o	Ilość powtórzeń	Data zbioru	Wysiew ziarna w stosunku na ha
			Liczby plonu bezpośrednie	Stosunek % do W wyliczony z rubryki 4.	Średnie uchylenie od W	Liczby plonu w stosunku do W	Stosunek % do W wyliczony z rubryki 7.	Liczby plonu bezpośrednie	Stosunek % do W	Plon w % do W zbiorowego			
1	2	3	4	5	6	7	8	9	10	11			
1	Żółty Lochowa . . . . .	oryg.	29.00	119.19	+ 4.75	29.08	119.52	39.25	97.06	110.35	4	12. 8.	120.
2	Teodozja . . . . .	„	26.38	108.43	+ 1.75	26.08	107.19	45.75	113.13	100.38	4	15. 8.	„
3	Gelbhafer Pfluga*) . . . . .	„	25.88	106.37	+ 1.31	25.64	105.38	33.75	83.46	98.48	4	13. 8.	„
4	Sobieszynski . . . . .	„	25.50	104.81	+ 0.94	25.27	103.86	37.50	92.73	97.03	4	13. 8.	„
5	Wzorzec—Zł. D. . . . .	„	<b>24.33</b>	<b>100</b>	<b>+ 0</b>	<b>24.33</b>	<b>100</b>	<b>40.44</b>	<b>100</b>	<b>92.58</b>	<b>9</b>	<b>12. 8.</b>	„
6	Findling . . . . .	„	24.25	99.67	- 0.13	24.20	99.47	32.50	80.37	92.28	4	12. 8.	„
7	Duppawski . . . . .	„	23.00	94.53	- 1.44	22.89	94.08	36.00	89.02	87.52	4	13. 8.	„
8	Tatrzański . . . . .	„	21.25	87.34	- 3.44	20.89	85.86	28.50	70.47	80.86	4	12. 8.	„
9	Niemiercz. Najwcz. . . . .	„	16.13	66.30	- 8.13	16.20	66.58	28.00	69.24	61.38	4	4. 8.	„
	Wzorzec zbiorowy . . . . .	—	26.28	—	—	—	—	—	—	100.	—	—	—

Uwaga: W niniejszym doświadczeniu zastosowano zbyt małą ilość powtórzeń w stosunku do instrukcji Sekcji Centralnej.

## Miejscowość Pętkowo, pow. Środa.

Właściciel: Wielkopolska Izba Rolnicza.

Wykonawca doświadczeń: Stacja doświadczalna w Pętkowie.

Gleba: próchniczno-gliniasty piasek.

\*) Żółty Pfluga.

Podglebie: margłowy piasek.

Zmianowanie ostatnich lat: pszenica, buraki.

Ostatnie nawożenie obornikiem: 1926 r. 250 q na ha.

Uprawa od poprzedniego zbioru: 17/XI 1926 r. orka pługiem zwyczajnym Ventzkiego na 8", 8/III 1927 r. włoka zwykła, 9/III broną lekką dla przykrycia nawozów, 21/III broną ciężką 2 razy, 22/III bronką lekką raz, 2/IV zagrabienie ręczne.

Nawozy pomocnicze pod doświadczenie w stosunku na ha: 9/III soli potasowej — 80 kg., azotniaku — 50 kg., 16/III superfosfatu — 40 kg.

Powierzchnia pojedynczego poletka: 50 m<sup>2</sup>.

Odległość międzyrzędowa: 20 cm.

Głębokość siewu: 3 cm.

Data siewu: 2/IV.

Zabiegi i uprawy w czasie wegetacji: 19/IV bronka, 28/IV motyka, 10/V opielacz, 31/V głębosz na 3".

Opady według miejscowej stacji meteorologicznej:

Miesiące	III	IV	V	VI	VII	VIII
I dekada	5.7	24.5	7.9	45.7	30.3	20.2
II „	11.6	41.5	13.7	14.5	40.0	17.0
III „	28.0	12.6	12.7	27.1	24.0	13.4
<b>Razem</b>	<b>45.3</b>	<b>78.6</b>	<b>34.3</b>	<b>87.3</b>	<b>94.3</b>	<b>50.6</b>

Wybitne wydarzenia atmosferyczne: 9/VIII huraganowy wicher z deszczem.

Krótką charakterystyką okresu wegetacyjnego: dla jarych naogół korzystny.

Wyraźny charakter okresu wilgotnego.

L. porządkowa	N A Z W A	Odsiew	Z i a r n o					S ł o m a		Z i a r n o	Ilość powtórzeń	Data zbioru	Wysiew ziarna w stosunku na ha
			Liczby plonu bezpośrednie	Stosunek % do W wyliczony z rubryki 4.	Średnie uchylenie od W	Liczby plonu w stosunku do W	Stosunek % do W wyliczony z rubryki 7.	Liczby plonu bezpośrednie	Stosunek % do W	Plon w % do W zbiorowego			
1	2	3	4	5	6	7	8	9	10	11			
1	Findling	oryg.	18.13	121.51	+ 3.11	18.03	120.84	23.13	100.65	112.33	4	10. 8.	
2	Tatrzański	„	17.23	115.48	+ 2.33	17.25	115.62	26.28	114.36	106.75	4	„ „	
3	Gwiazda	„	16.95	113.61	+ 1.63	16.55	110.92	16.80	73.11	105.02	4	„ „	
4	Sobieszynski	„	16.65	111.60	+ 1.75	16.67	111.73	22.35	97.26	103.16	4	„ „	
5	Złoty Deszcz II	„	16.55	110.92	+ 1.65	16.57	111.06	20.20	87.90	102.54	4	„ „	
6	Złoty Deszcz	„	16.55	110.92	+ 1.65	16.57	111.06	16.45	71.58	102.54	4	„ „	
7	Duppawski	„	16.53	110.79	+ 1.51	16.43	110.12	21.73	94.56	102.42	4	„ „	
8	Pałowski śr. późny	„	16.43	110.12	+ 1.99	16.91	113.34	21.58	93.91	101.80	4	„ „	
9	Ligowo II	„	16.30	109.25	+ 0.98	15.90	106.57	14.95	65.06	100.99	4	„ „	
10	O 1272 śr.	„	16.20	108.58	+ 0.88	15.80	105.90	18.80	81.81	100.37	4	„ „	
11	Silberhafer P. S. G.	„	16.13	108.11	+ 1.70	16.62	111.39	23.13	100.65	99.94	4	„ „	
12	Zwycięzca	oryg.	16.08	107.77	+ 0.75	15.67	105.03	20.93	91.08	99.63	4	„ „	
13	Teodozja	„	15.85	106.23	+ 1.41	16.33	109.45	33.40	145.34	98.20	4	13. 8.	
14	Gelbhafer Pfluga*)	„	15.75	105.56	+ 0.74	15.66	104.96	22.75	99.00	97.58	4	10. 8.	
15	Victoria	„	15.55	104.22	+ 1.13	16.05	107.57	24.95	108.57	96.34	4	„ „	
16	Gelbstern	„	15.50	103.89	+ 1.08	16.00	107.24	21.00	91.38	96.03	4	„ „	
17	Zółty Lochowa	„	15.23	102.08	+ 0.21	15.13	101.41	21.53	93.69	94.36	4	„ „	
18	Goldkorn	„	15.20	101.88	+ 0.78	15.70	105.23	21.55	93.78	94.18	4	„ „	
19	Wzorzec, Żółty Loch.	d. ods.	14.92	100	+ 0	14.92	100	22.98	100	92.44	21	„ „	
20	Pałowski późny	oryg.	14.53	97.39	+ 0.09	15.01	100.60	25.73	111.97	90.02	4	3. 8.	
21	Pałowski wczesny	„	11.98	80.29	+ 2.46	12.46	83.51	22.28	99.95	74.23	4	1. 8.	
	Wzorzec zbiorowy	„	16.14	—	—	—	—	—	—	100	—	„ „	

\*) Żółty Pfluga.

Uwaga: Ilość powtórzeń niedostateczna.

# Miejscowość: Sobótka, pow. Pleszew.

Właściciel: p. A. von Stiegler.

Wykonawca doświadczeń: p. Klinskick, Pachale.

Położenie pola: równe.

Gleba: piaszczysto-gliniasta.

Podglebie: glina.

Zmianowanie ostatnich lat: pszenica, buraki pastewne.

Ostatnie nawożenie obornikiem: 1926 r.

Uprawa od poprzedniego zbioru: jesienna podorywka i brona, wiosną orka na 8".

Nawozy pomocnicze: przed siewem 2 q soli potasowej 30% i 2 q superfosfatu 0,5 q saletry norweskiej na siew.

Powierzchnia pojedynczego poletka: 60 m<sup>2</sup>.

Odległość międzyrzędowa: 20 cm.

Głębokość siewu: 3 cm.

Data siewu: 25—26 IV.

Zabiegi i uprawy w czasie wegetacji: 1 dziabka maszynowa i 1 ręczna, po wzejściu brona, w kierunku siewu.

Opady według miejscowej stacji meteorologicznej:

Opady: 83 (45) 46 (41) 94 (61) 214 (35)

Godziny słońca: 142 (136) 218 (206) 257 (213) 164 (204)

Liczby w nawiasach oznaczają średnią za ostatnich 20 lat.

Wybitne wydarzenia atmosferyczne: 10—13 V. śniegi i przymrozki, 9 VII. grad, po którym zboże częściowo poległo, większych uszkodzeń jednak nie obserwowano.

L. porządkowa	N A Z W A	Odstew	Z i a r n o				Sł o m a		Z i a r n o	Ilość powtórzeń	Data zbioru	Wysiew ziarna w stosunku na ha
			Liczby plonu bezpośrednie	Stosunek % do W wyliczony z rubryki 4.	Średnie uchylenie od W	Liczby plonu w stosunku do W	Stosunek % do W wyliczony z rubryki 7.	Liczby plonu bezpośrednie	Stosunek % do W			
1	2	3	4	5	6	7	8	9	10	11		
1	Żółty Lochowa . . . .	oryg.	17,80	114,10	+ 2,05	17,65	113,14	26,80	84,01	102,89	5	28,7.
2	Sobleszyński . . . .	"	17,30	110,90	+ 1,70	17,30	110,90	25,10	78,68	100,00	5	27,7.
3	Goldkorn . . . .	"	17,10	109,62	+ 1,35	16,95	108,65	24,90	78,06	98,84	5	3,8.
4	Złoty Deszcz . . . .	"	16,80	107,69	+ 1,20	16,80	107,69	25,60	80,25	97,11	5	2,8.
5	Duppawski . . . .	"	15,90	101,92	+ 0,15	15,75	100,96	28,90	90,60	91,91	5	3,8.
6	Zwycięzca . . . .	"	15,60	100	+ 0	15,60	100,00	33,10	103,76	90,17	5	2,8.
7	Wzorzec Duppawski	"	15,60	100	+ 0	15,60	100	31,90	100	90,17	10	3,8.
8	Ligowo II . . . .	oryg.	13,80	88,46	- 1,80	13,80	88,46	20,80	65,20	79,77	5	27,7.
9	Niemiercz. Najwcz. . .	"	9,60	61,54	- 6,15	9,45	60,58	15,40	48,28	*)	5	27,7.
	Wzorzec zbiorowy . . .	"	17,30	—	—	—	—	—	—	100	—	—

Uwaga: W sprawozdaniu nie podana jest ilość wysiewu.

\*) Niemiercz. zebrano w stanie przejrzalym, wobec czego nie jest uwzględniony w przeliczeniu na W zbiorowy.

# Miejscowość: Kąkolewo, pow. Leszno.

Właściciel: Sukcesorowie K. hr. Mielżyńskiego.

Wykonawca doświadczeń: Sandom. Wielkop. Hodowla Nasion.

Położenie pola: równina.

Gleba: lekka, piaszczysta.

Podglebie: przepuszczalne.

Zmianowanie ostatnich lat: żyto, ziemniaki, żyto, ziemniaki.

Ostatnie nawożenie obornikiem: 1926 r. 24 fury parokonne + 2 q soli potasowej na hektar.

Uprawa od poprzedniego zbioru: orka zimowa na 6 cali, wiosną włóka, brony kultywator, brony, siew.

Nawozy pomocnicze pod doświadczenia w stosunku na ha: 2 q soli potasowej wysiano zimą i 2 q azotniaku w początkach marca.

Powierzchnia pojedynczego poletka: 50 m<sup>2</sup>.

Odległość międzyrzędowa: 20 cm.

Głębokość siewu: 2—3 cm.

Data siewu: 25. 3.

Zabiegi i uprawy w czasie wegetacji: 2 motykowania i wycinania ostów

Opady atmosferyczne według stacji meteorologicznej w Antoninach, oddalonych o 8 km.:

Miesiące:	III.	IV.	V.	VI.	VII.	VIII.
I. dekada	2.1	22.6	1.5	29.5	11.9	26.2
II. „	1.1	25.6	14.3	39.1	101.4	21.5
III. „	34.5	18.7	14.3	14.4	10.0	3.7
razem	37.7	66.9	30.1	83.0	123.3	51.4

Wybitne wydarzenia atmosferyczne: 16. 7. ulewa, zanotowano 33 mm opadu.

Krótką charakterystyką okresu wegetacyjnego: wiosna dżdżysta, początek z większą ilością opadów, pod koniec wegetacji kilka ulew.

L. porządkowa	N A Z W A	Odsiew	Z i a r n o				S ł o m a		Z i a r n o		Ilość powtórzeń	Data zbioru	Wysiew ziarna w stosunku na ha
			Liczby plonu bezpośrednie	Stosunek % do W wyliczony z rubryki 4.	Średnie uchylenie od W	Liczby plonu w stosunku do W	Stosunek % do W wyliczony z rubryki 7.	Liczby plonu bezpośrednie	Stosunek % do W	Plon w % % W zbiorowego			
1	2	3	4	5	6	7	8	9	10	11			
1	Gelbhafer Pfluga*)	oryg.	16.40	114.93	+1.65	15.92	111.56	19.23	97.66	116.64	4	5. 8.	110
2	Findling	„	16.38	114.79	+1.63	15.90	111.42	19.68	99.95	116.50	4	„	„
3	Duppawski	„	16.30	114.23	+1.55	15.82	110.86	20.33	103.25	115.93	4	„	„
4	Zwycięzca	„	15.50	108.62	+1.05	15.32	107.36	19.55	99.29	110.24	4	„	„
5	Teodozja	„	14.90	104.41	+1.13	15.40	107.92	22.10	112.24	105.97	4	10. 8.	„
6	Sobieszynski	„	14.53	101.82	+0.75	15.02	105.26	16.60	84.31	103.34	4	5. 8.	„
7	Wzorzec	ś. ods.	14.27	100	+ 0	14.27	100	19.69	100	101.49	20	„	„
8	Ligowo II	oryg.	14.20	99.51	-0.25	14.02	98.25	17.03	86.49	101.00	4	„	„
9	Żółty Lochowa	„	13.91	97.48	-0.49	14.76	103.43	15.24	77.49	98.93	4	„	„
10	Włosciański	miejs.	13.90	97.41	-0.48	14.75	103.36	16.80	85.32	98.86	4	„	„
11	Tatrzański	oryg.	13.88	97.27	-0.10	14.37	100.70	18.85	95.73	98.72	4	„	„
12	Złoty Deszcz	„	13.75	96.36	-0.33	14.60	102.31	17.45	88.62	97.80	4	„	„
	Wzorzec zbiorowy	—	14.06	—	—	—	—	—	—	100	—	—	—

(Uwaga: Zbyt mała ilość powtórzeń, niezgodność obliczeń metodą bezpośrednią i wzorcową.)

\*) Żółty Pfluga.

# Miejscowość: Górka Narodowa, pow. Kraków.

Właściciel: K. Buszczyński i Synowie.

Wykonawca doświadczeń: p. J. Wańtuchowski.

Położenie pola: równe.

Gleba: löss przelawicowany.

Podglebie: glina przepuszczalna.

Zmianowanie ostatnich lat: pszenica po nawozie, kapusta, buraki pastewne.

Nawozów pomocniczych nie stosowano.

Powierzchnia pojedynczego poletka: 80 m<sup>2</sup>.

Odległość międzyrzędowa: 13.5 cm.

Głębokość siewu: normalna.

Data siewu: 20 IV.

Zabiegi i uprawy w czasie wegetacji: pienenie chwastów.

Najbliższa stacja meteorologiczna: Kraków.

Danych meteorologicznych brak.

Krótką charakterystyka okresu wegetacyjnego: początek wegetacji zbyt wilgotny. Możliwy ujemny wpływ wybuchu prochni, odległej o  $\frac{1}{2}$  km.

L. porządkowa	NAZWA	Odsiew	Ziarno					Słoma		Ziarno	Ilość powtórzeń	Data zbioru	Wysiew ziarna w stosunku na ha
			Liczby plonu bezpośrednie	Stosunek % do W wyliczony z rubryki 4.	Średnie uchylenie od W	Liczby plonu w stosunku do W	Stosunek % do W wyliczony z rubryki 7.	Liczby plonu bezpośrednie	Stosunek % do W	Plon w % do W zbiorowego			
1	2	3	4	5	6	7	8	9	10	11			
1	Żółty Lochowa . . . . .	oryg.	19.36	103.14	+ 0.67	19.44	103.57	39.14	99.37	103.03	4	144	
2	Sobleszyński . . . . .	"	19.32	102.93	+ 0.51	19.28	102.72	37.80	95.96	102.82	4	132	
3	Wzorzec . . . . .	—	<b>18.77</b>	<b>100</b>	<b>± 0</b>	<b>18.77</b>	<b>100</b>	<b>39.39</b>	<b>100</b>	<b>99.89</b>	<b>32</b>		
4	Kanarek Mik. . . . .	oryg.	18.24	97.18	— 0.58	18.19	96.91	36.69	93.15	97.07	4	125	
5	Findling . . . . .	"	18.00	95.90	— 1.17	17.60	93.77	35.93	91.22	95.80	4	135	
6	Niemiercz. Najwcz. . . . .	"	17.88	95.26	— 0.94	17.83	94.99	29.52	74.94	95.16	4	102	
7	Złoty Deszcz . . . . .	"	17.69	94.25	— 1.01	17.76	94.62	40.26	102.21	94.15	4	140	
8	Gelbhafer Kirsche*) . . . . .	"	17.68	94.19	— 1.50	17.27	92.01	38.03	96.55	94.09	4	145	
9	Zwycięzca . . . . .	"	17.14	91.32	— 1.84	16.93	90.20	42.21	107.16	91.22	4	155	
10	Gelbhafer Pfluga**) . . . . .	"	16.90	90.04	— 2.08	16.69	88.92	41.33	104.93	89.94	4	151	
11	E 14/22 Kleszcz. . . . .	miejsc.	16.48	87.80	— 2.69	16.08	85.67	35.67	90.56	87.71	4	126	
12	Ligowo II . . . . .	oryg.	15.89	84.66	— 3.10	15.67	83.48	37.17	94.36	84.57	4	147	
13	Echo Wajbulla . . . . .	"	15.70	83.64	— 2.54	16.23	86.47	40.87	103.76	83.56	4	136	
14	Teodozja . . . . .	"	14.76	78.64	— 4.48	14.29	76.13	50.29	127.67	78.55	4	126	
15	Tatrzański . . . . .	"	13.68	72.88	— 5.56	13.21	70.38	39.15	99.39	72.80	4	125	
16	Duppawski . . . . .	"	12.83	68.35	— 5.41	13.36	71.18	40.00	101.55	68.28	4	131	
17	Włosciański . . . . .	miejsc.	12.59	67.08	— 5.65	13.12	69.90	40.57	103.00	67.00	4	105	
	Wzorzec zbiorowy . . . . .	—	18.79	—	—	—	—	—	—	100	—	—	

Uwaga: ilość powtórzeń jest niezgodna z instrukcją Sekcji Centralnej  
 Daty zbioru nie są podane w sprawozdaniu.

\*) Złociak Kirschego. \*\*) Żółty Pfluga.

# Miejscowość: Kwasów, pow. Busk.

Właściciel: Sp. Akc. hod. nasion Udycz.

Wykonawca doświadczeń: personel stacji.

Położenie pola: łagodny skłon N. O.

Gleba: lōsso-bielica.

Podglebie: przepuszczalne.

Zmianowanie ostatnich lat: mieszanka na zieloną paszę, pszenica, buraki.

Ostatnie nawożenie obornikiem: 1925 r.  $\pm$  300 q na ha.

Uprawa od poprzedniego zbioru: głęboka orka zimowa, wiosną broną.

Nawozy pomocnicze w stosunku na ha: 160 kg 22% azotniaku.

Powierzchnia pojedynczego poletka: 41.25.

Odległość międzyrzędowa: 11 cm.

Głębokość siewu:  $\pm$  2 cm.

Zabiegi i uprawy w czasie wegetacji: broną i wycinanie ostu.

Opady, według miejscowej stacji meteorologicznej:

Miesiące	III	IV	V	VI	VII	VIII
I dekada	11,1	34,5	14,1	75,2	26,5	6,3
II „	14,4	35,8	3,8	39,8	52,9	13,0
III „	17,8	3,7	16,7	19,5	35,7	33,0
razem	43,3	74,0	34,6	134,5	115,1	52,3

Wybitne wydarzenia atmosferyczne: drobne grady 5/V, 25/V i 26/V.

Krótką charakterystyką okresu wegetacyjnego: przebieg wegetacji naogół pomyslny, jedynie niepogoda w czasie sprzętu obniżyła plony, powodując znacznie obsypanie ziarna.

L. porządkowa	N A Z W A	Odsiew	Z i a r n o				S ł o m a		Z i a r n o	Ilość powtórzeń	Data zbioru	Wysiew ziarna w stosunku na ha	
			Liczy plonu bezpośrednie	Stosunek % do W wyliczony z rubryki 4.	Srednie uchylenie od W	Liczy plonu w stosunku do W	Stosunek % do W wyliczony z rubryki 7.	Liczy plonu bezpośrednie	Stosunek % do W				Plon w % w zbiorowego
1	2	3	4	5	6	7	8	9	10	11			
1	Puławski wczesny . . .	oryg.	11,83	102,60	-0,22	11,31	98,09	22,98	110,53	111,29	6	4,8	160
2	Findling . . . . .	„	11,72	101,65	+0,74	12,27	106,42	24,10	115,92	110,25	6	9,8	„
3	Wzorzec . . . . .	—	<b>11,53</b>	<b>100</b>	<b><math>\pm</math> 0</b>	<b>11,53</b>	<b>100</b>	<b>20,79</b>	<b>100</b>	—	<b>38</b>	„	„
4	Puławski średni . . .	oryg.	11,40	98,87	-0,65	10,88	94,36	21,30	102,45	107,24	6	9,8	„
5	Żółty Lochowa . . .	„	11,07	96,01	-0,13	11,40	98,87	20,93	100,67	104,14	6	10,8	„
6	Włościański . . . . .	miejs.	11,05	95,84	-1,48	10,05	87,16	24,05	115,68	103,95	6	16,8	„
7	Sobieszynski . . . . .	oryg.	11,05	95,84	-0,15	11,38	98,70	18,53	89,13	103,95	6	8,8	„
8	Puławski późny . . .	„	10,87	94,28	-1,18	10,35	89,77	28,25	135,88	102,26	6	21,8	„
9	Teodozja . . . . .	„	10,72	92,97	-0,88	10,65	92,37	27,02	129,97	100,85	6	„	„
10	Zieleniak . . . . .	„	10,45	90,63	-2,08	9,45	81,96	28,78	138,43	98,31	6	„	„
11	Niemierz. Najwcz. . .	„	10,42	90,37	-1,18	10,35	89,77	19,18	92,26	98,02	6	27,7	„
12	Silber Ligowo . . . .	„	10,32	89,51	-0,41	11,12	96,44	20,30	97,64	97,08	6	10,8	„
13	Złoty Deszcz . . . . .	„	9,78	84,82	-0,94	10,59	91,85	22,82	109,76	92,00	6	16,8	„
14	Tatrzański . . . . .	„	9,72	84,30	-1,26	10,27	89,07	26,10	125,54	91,44	6	„	„
15	Duppawski . . . . .	„	9,63	83,52	-1,34	10,19	88,38	25,90	124,58	90,59	6	„	„
	Wzorzec zbiorowy . . .	—	10,63	—	—	—	—	—	—	100	—	—	—

Uwaga: Nieżgodność obliczeń metodą bezpośrednią i wzorcową spowodowało prawdopodobnie osypywanie się nierównomiernie dojrzałego ziarna. Wyniki należy uważać za wątpliwe.



# Miejscowość: Dolne, pow. Przeworsk.

Właściciel: Andrzej hr. Lubomirski.

Wykonawca doświadczeń: Inż. Józef Dzedzic.

Położenie pola: lekki skłon ku północo-wschodowi.

Gleba: löss.

Podglebie: löss przepuszczalny.

Zmianowanie ostatnich lat: buraki cukrowe, owies.

Ostatnie nawożenie obornikiem: jesienią 1924 r. 400 q na ha.

Uprawa od poprzedniego zbioru: 1926 r. VII podorywka i brona, X orka na 20 cm., 1927 r. wiosną włóka, brona i siew redylicami wstępowymi.

Nawozy pomocnicze w stosunku na ha: kaitnu 10%—2 q, superfosfatu 16½% — 1½ q, saletry chilijskiej 15½%—1 q przed siewem.

Powierzchnia pojedynczego poletka: 60 m<sup>2</sup>.

Odległość międzyrzędowa: 22 cm.

Głębokość siewu: 1 cm.

Data siewu: 28. 3.

Zabiegi i uprawy w czasie wegetacji: planet ręczny, motyka, głębosz.

Krótką charakterystyka okresu wegetacyjnego: wiosna dżdżysta, zimna, lato chłodne, przed zniwami upały i susza.

Opady według miejscowej stacji meteorologicznej 3 rzędu.

Miesiące	III	IV	V	VI	VII
I dekada	5.7	36.5	10.0	94.2	36.7
II „	18.7	19.9	17.8	60.3	92.6
III „	32.3	12.2	19.6	21.4	27.8
razem	56.7	68.6	47.4	175.9	117.1

L. porządkowa	NAZWA	Odsiew	Z i a r n o				S i o m a		Z i a r n o		Ilość powtórzeń	Data zbioru	Wysiew ziarna w stosunku na ha
			Liczby plonu bezpośrednie	Stosunek % do W wyliczony z rubryki 4.	Średnie uchylenie od W	Liczby plonu w stosunku do W	Stosunek % do W wyliczony z rubryki 7.	Liczby plonu bezpośrednie	Stosunek % do W	Plon w % do W zbiorowego			
1	2	3	4	5	6	7	8	9	10	11			
1	Gwiazda	oryg.	12.53	134.15	+2.77	12.11	129.66	21.67	96.65	111.48	6	17. 8.	
2	Sobieszynski	„	11.67	124.95	+2.31	11.65	124.73	19.50	86.98	103.83	6	„	
3	Goldkorn	„	11.50	123.13	+2.50	11.84	126.77	24.00	107.05	102.31	6	„	
4	Kanarek Mlk.	„	11.45	122.59	+2.55	11.89	127.30	25.08	111.86	101.87	6	„	
5	Ligowo II	„	11.33	121.31	+1.57	10.91	116.81	21.33	95.14	100.80	6	„	
6	Złoty Deszcz	„	11.08	118.63	+1.56	10.90	116.70	24.92	111.15	98.58	6	„	
7	Flindling	„	11.03	118.09	+1.97	11.31	121.09	24.33	108.52	98.13	6	„	
8	Zółty Lochowa	„	10.97	117.45	+1.61	10.95	117.24	22.17	98.88	97.60	6	„	
9	Królewski	„	10.63	113.81	+1.19	10.53	112.74	21.50	95.90	94.57	6	„	
10	Zwycięzca	„	10.35	110.81	+0.91	10.25	109.74	20.58	91.79	92.08	6	„	
11	Wzorzec — Zł. Deszcz	d. ods.	<b>9.34</b>	<b>100</b>	<b>± 0</b>	<b>9.34</b>	<b>100</b>	<b>22.42</b>	<b>100</b>	<b>83.10</b>	<b>38</b>	<b>20. 8.</b>	
12	Niemiercz. Najwcześn.	oryg.	8.53	91.33	+0.38	8.96	95.93	18.33	81.76	75.89	6	17. 8.	
13	Silber Ligowo	„	7.33	78.48	+1.88	7.46	79.87	18.67	83.27	65.21	6	„	
14	Tatrzański	„	6.72	71.95	+2.39	6.95	74.41	21.92	97.77	59.79	6	„	
15	Puławski wczesny	„	6.67	71.41	+3.23	6.11	65.42	18.00	80.29	59.34	6	„	
16	Gelbsternhafer	„	5.70	61.03	+3.47	5.87	62.85	21.83	97.37	50.71	6	„	
17	Włosciański	miejsc.	5.37	57.49	+3.76	5.58	59.74	17.83	79.53	47.78	6	„	
18	Teodozja	oryg.	4.70	50.32	+4.38	4.96	53.10	22.50	100.36	41.81	6	„	
	Wzorzec zbiorowy	—	11.24	—	—	—	—	—	—	100.	—	—	

Uwagi: Przy niektórych odmianach dość duże różnice między wyliczeniem metodą bezpośrednią i wzorcową. W sprawozdaniu nie są podane ilości wysiewu.

# Miejscowość: Bereźnica, pow. Stryj.

Właściciel: Szkoła Rolnicza.

Wykonawca doświadczeń: p. R. Stelmachów.

Położenie pola: lekki skłon S. W.

Gleba: bielica.

Podglebie: bielica nieprzepuszczalna.

Zmianowanie ostatnich lat: ziemniaki, ziemniaki, owies.

Data ostatniego nawożenia obornikiem: 1925 r. w ilości 100 fur parokonných na hektar.

Uprawa od poprzedniego zbioru: zimowa orka głęboka, z wiosną brona, sprężynówka, brona i siew.

Pozostałych danych brak.

L. porządkowa	N A Z W A	Odsiew	Ziarno		Słoma		Ziarno	Ilość powtórzeń	Data zbioru	Wysiew ziarna w stos. na ha
			Liczby plonu bezpośrednie	Stosunek % do średniej arytm.	Liczby plonu bezpośrednie	Stosunek % do średniej arytm.	Plon w % w zbiorowego			
1	2	3	4	5	9	10	11			
1	Kanarek Mik. . . . .	oryg.	17.80	119.95	37.50	102.68	111.74	5		
2	Sobleszyński . . . . .	"	17.40	117.25	30.30	82.97	109.23	5		
3	Złoty Deszcz . . . . .	"	16.80	113.21	36.20	99.12	105.46	5		
4	Ligowo II. . . . .	"	16.00	107.82	32.10	87.90	100.44	5		
5	Findling . . . . .	"	15.60	105.12	35.50	97.21	97.93	5		
6	Zwycięzca . . . . .	"	15.40	103.77	38.20	104.60	96.67	5		
	<b>Średn. arytm. . . . .</b>	—	<b>14.84</b>	<b>100</b>	<b>36.52</b>	<b>100</b>	—	—		
7	Niemiercz. Najwcześn. . . . .	oryg.	14.60	98.38	27.20	74.48	91.65	5		
8	Królewski . . . . .	"	14.00	94.34	38.90	106.52	87.88	5		
9	Zółty Lochowa . . . . .	"	13.60	91.64	38.60	105.70	85.37	5		
10	Teodozja . . . . .	"	11.20	75.47	48.00	131.44	70.31	5		
11	Tatrzański . . . . .	"	10.80	72.78	39.20	107.34	67.80	5		
	Wzorzec zbiorowy . . . . .	—	15.93	—	—	—	100	—		

Uwaga: Z powodu braku wzorca, obliczenie %owe oparto na średniej arytm. użytych odmian.

Ilości wysiewu i daty zbioru nie są podane w sprawozdaniu.

# Miejscowość: Jabłonów, pow. Kopyczyńce.

Właściciel: p. J. Choiński Dzieduszycki.

Wykonawca doświadczeń: p. Stanisław Smorawiński.

Położenie pola: równe.

Gleba: czarnoziem.

Podglebie: glina.

Zmianowanie ostatnich lat: ziemniaki.

Ostatnie nawożenie obornikiem: pod ziemniaki jesienią 400 q na ha.

Uprawa od poprzedniego zbioru: orka na 7 cali jesienią.

Nawozów pomocniczych nie stosowano.

Powierzchnia pojedynczego poletka: 53,76 m<sup>2</sup>.

Odległość międzyrzędowa: 13,5 cm.

Głębokość siewu: 2 cm.

Data siewu: 30 III. — 1 IV.

Zabiegi i uprawy w czasie wegetacji: po siewie i po wzejściu owsa, lekka brona

Krótką charakterystyką okresu wegetacyjnego: w początkach okresu wegetacyjnego rośliny cierpiały na brak wilgoci.

Danych meteorologicznych brak.

L. porządkowa	N A Z W A	Odsiew	Z i a r n o				S i o m a		Z i a r n o		Ilość powiężeń	Data zbioru	Wysiew ziarna w stosunku na ha
			Liczby plonu bezpośrednie	Stosunek % do W wyliczony z rubryki 4.	Srednie uchylenie od W	Liczby plonu w stosunku do W	Stosunek % do W wyliczony z rubryki 7.	Liczby plonu bezpośrednie	Stosunek % do W	Plon % W zbiorowego			
1	2	3	4	5	6	7	8	9	10	11			
1	Tatrzański . . . . .	oryg.	13.63	111.72	+ 1.13	13.33	109.26	23.61	150.57	104.36	5		140
2	R II. 46-24 . . . . .	miejsc.	13.44	110.16	+ 1.60	13.80	113.11	15.00	95.66	102.91	5		157
3	Sobieszynski . . . . .	oryg.	13.40	109.84	+ 0.93	13.13	107.62	15.54	99.11	102.60	5		168
4	R II. 38-25 . . . . .	miejsc.	13.36	109.51	+ 0.99	13.19	108.11	16.20	103.32	102.30	5		122
5	Zwycięzca . . . . .	oryg.	13.12	107.54	+ 0.99	13.19	108.11	17.00	108.42	100.46	5		175
6	Żółty Lochowa . . . . .	"	13.10	107.38	+ 0.84	13.04	106.89	17.26	110.08	100.31	5		157
7	Duppawski . . . . .	"	12.84	105.25	+ 0.18	12.38	101.48	17.88	114.03	98.32	5		"
8	Żółty Deszcz . . . . .	"	12.68	103.93	+ 0.56	12.76	104.59	17.15	109.38	97.09	4		175
9	R II. 47-24 . . . . .	miejsc.	12.66	103.77	+ 0.80	13.00	106.56	14.60	93.11	96.94	5		147
10	R II. 41-26 . . . . .	"	12.40	101.64	+ 0.12	12.32	100.98	16.52	105.36	94.95	5		"
11	Findling . . . . .	oryg.	12.38	101.48	+ 0.52	12.72	104.26	16.98	108.29	94.79	5		175
12	R II. 43-25 . . . . .	miejsc.	12.30	100.82	+ 0.35	12.55	102.87	18.12	115.56	94.18	5		"
13	<b>Wzorzec</b> . . . . .	—	<b>12.20</b>	<b>100</b>	<b>+ 0</b>	<b>12.20</b>	<b>100</b>	<b>15.68</b>	<b>100</b>	<b>93.42</b>	<b>26</b>		
14	R II. 55-24 . . . . .	miejsc.	12.12	99.34	- 0.14	12.06	98.85	13.58	86.61	92.80	5		114
15	Ligowo II. . . . .	oryg.	11.98	98.20	- 0.41	11.79	96.64	16.90	107.78	91.73	4		182
16	Beseler II. . . . .	"	11.84	97.05	- 0.04	12.16	99.67	16.62	105.99	90.66	5		175
17	Teodozja . . . . .	"	11.82	96.80	- 0.44	11.76	96.39	23.44	149.49	90.51	5		122
18	Kanarek Mik. . . . .	"	11.78	96.56	- 0.44	11.76	96.39	16.36	104.34	90.20	5		140
19	R II. 53-24 . . . . .	miejsc.	11.05	90.57	- 1.16	11.04	90.49	13.40	85.46	84.61	4		110
20	R II. 52-24 . . . . .	"	10.76	88.20	- 1.65	10.55	86.48	13.74	87.63	82.39	5		107
	Wzorzec zbiorowy . . . . .	—	13.06	—	—	—	—	—	—	100			—

Uwaga: Wobec zbyt wielkiej różnicy w wysiewie ziarna, wynik doświadczenia nastęrcza wątpliwości. Daty zbioru nie są podane w sprawozdaniu.

# Miejscowość: Jagielnica, pow. Czortków.

Właściciel: A. hr. Lanckoroński.

Wykonawca doświadczenia: p. Br. Zakrzewski.

Położenie pola: równina.

Gleba: Czarnoziem.

Podglebie: löss.

Zmianowanie ostatnich lat: żyto.

Uprawa od poprzedniego zbioru: orka pługiem parowym na zimę.

Ostatnie nawożenie: 2 q superfosfatu na ha.

Powierzchnia pojedynczego poletka: 50 m<sup>2</sup>.

Odległość międzyrzędowa: 12 cm.

Głębokość siewu: 5 cm.

Data siewu: 12. 4.

Zabiegi i uprawy w czasie wegetacji: 10–12. 5. pienenie i motykowanie.

Krótką charakterystyka okresu wegetacyjnego: w ciągu całego okresu wegetacyjnego silna posucha, powodująca słaby wzrost. Suche wiatry S.O.

Danych meteorologicznych brak.

L. porządkowa	N A Z W A	Odstew	Z i a r n o					Sł o m a		Ziarno	Data zbioru	Wysiew ziarna w stosunku na ha	
			Liczby plonu bezpośrednie	Stosunek % do W wyliczony z rubryki 4.	Średnie uchylenie od W	Liczby plonu w stosunku do W	Stosunek % do W wyliczony z rubryki	Liczby plonu bezpośrednie	Stosunek % do W	Plon % W zbiorowego			Ilość powtórzeń
1	2	3	4	5	6	7	8	9	10	11			
1	Findling	oryg.	16.70	123.43	+3.35	16.88	124.76	23.40	116.71	116.21	5	29.7.	148
2	Żółty Lochowa	"	14.70	108.65	+1.30	14.83	109.61	20.70	103.24	102.30	5	"	"
3	Zwycięzca	"	14.50	107.17	+0.95	14.48	107.02	22.00	109.73	100.90	5	28.7.	"
4	Sobieszynski	"	14.30	105.69	+0.85	14.38	106.28	20.00	99.75	99.51	5	29.7.	"
5	Złoty Deszcz	"	14.10	104.21	+0.80	14.33	105.91	24.20	120.70	98.12	5	"	"
6	Włociański	miejs.	14.00	103.47	+0.65	14.18	104.80	26.90	134.16	97.43	5	28.7.	"
7	Teodozja	oryg.	13.80	102.00	+0.55	14.08	104.07	29.20	145.64	96.03	5	6.8.	"
8	Ligowo II	"	13.80	102.00	+0.00	13.53	100.00	19.10	95.26	96.03	5	29.7.	"
9	Królewski	"	13.70	101.26	+0.35	13.88	102.59	22.60	112.72	95.34	5	4.8.	"
10	Wzorzec	—	13.53	100	+0	13.53	100	20.05	100	94.15	19		
11	Tatrzański	oryg.	12.60	93.13	-1.40	12.13	89.65	22.30	111.22	87.68	5	3.8.	"
	Wzorzec zbiorowy	—	14.37	—	—	—	—	—	—	100	5		

# Miejscowość: Chełm Lubelski, pow. Chełm.

Właściciel i wykonawca doświadczeń: Chełmska Stacja Rolniczo-Doświadczalna.

Położenie pola: równe.

Gleba: borowina kredowa.

Podglebie: kreda.

Zmianowanie ostatnich lat: odtóg.

Uprawa od ostatniego zбору: podorywka, brona, orka zimowa, wiosną orka, brona, siew i brona.

Nawozy pomocnicze w stosunku na ha: Superfosfat 16% — 2.5 q, sól potasowa 32% — 1.5 q, saletra chilijska 15% — 1.0 q.

Powierzchnia pojedynczego poletka: 55 m<sup>2</sup>.

Odległość międzyrzędowa: 14 cm.

Głębokość siewu: 2—3 cm.

Wysiew ziarna w stosunku na ha- 178 kg.

Data siewu: 29. 4.

Zabiegi i uprawy w czasie wegetacji: 2-krotne pielienie.

Wybitne wydarzenia atmosferyczne: 23. 7. burza nocna powaliła wszystkie owsy z wyjątkiem Teodozji.

Najbliższa stacja meteorologiczna: Chełm gimnazjum.

Danych meteorologicznych brak.

L. porządkowa	N A Z W A	Odstew	Ziarno		Słoma		Ziarno Plon w % w zbioro- wego	Ilość powtórzeń	Data zбору	Wysiew ziarna w stos. na ha.
			Liczby plonu bez- pośrednie	Stosunek % do średniej arytm.	Liczby plonu bez- pośrednie	Stosunek % do średniej arytm.				
1	2	3	4	5	9	10	11			
1	Teodozja . . . . .	oryg.	12.25	142.77	24.30	159.24	151.61	4	11. 8.	178
2	E 14—22 Sv. . . . .	—	11.25	131.12	15.00	98.30	139.23	4	" "	" "
3	Puławski późny . . . . .	oryg.	9.90	115.38	18.75	122.87	122.52	4	" "	" "
4	Duppawski . . . . .	"	9.90	115.38	15.90	104.19	122.52	4	" "	" "
5	Gwiazda . . . . .	"	9.75	113.64	14.50	95.02	120.67	4	" "	" "
6	E 16—22 Sv. . . . .	—	9.68	112.82	13.53	88.66	119.80	4	" "	" "
7	Goldkorn . . . . .	oryg.	8.73	101.75	16.83	110.29	108.04	4	" "	" "
8	Findling . . . . .	"	8.70	101.40	14.95	97.97	107.67	4	" "	" "
	Średn. arytm. . . . .	—	8.58	100	15.26	100	—	—	—	—
9	Puławski średn. póź. . . . .	oryg.	8.40	97.90	12.75	83.55	103.96	4	" "	" "
10	Złoty deszcz . . . . .	"	8.38	97.67	15.58	102.10	103.71	4	" "	" "
11	Zwycięzca . . . . .	"	8.20	95.57	15.33	100.46	101.49	4	" "	" "
12	Sobieszynski . . . . .	"	8.15	94.99	12.98	85.06	100.87	8	" "	" "
13	Ligowo II . . . . .	"	7.80	90.91	13.47	88.27	96.53	3	" "	" "
14	Zółty Lochowa . . . . .	"	7.70	89.74	14.30	93.71	95.30	4	" "	" "
15	Silber Ligowo . . . . .	"	7.65	89.16	15.00	98.30	94.68	4	" "	" "
16	Tatrzański . . . . .	"	7.50	87.41	17.70	115.99	92.82	4	" "	" "
17	E 43—22 Sv. . . . .	—	7.44	86.71	13.52	88.60	92.08	5	" "	" "
18	Królewski . . . . .	oryg.	7.25	84.50	15.15	99.28	89.73	4	" "	" "
19	Puławski wczesn. . . . .	"	6.55	76.34	14.20	93.05	81.06	4	" "	" "
20	Niemiercz. Najwcześn. . . . .	"	6.35	74.01	11.40	74.71	78.58	4	" "	" "
	Wzorzec zbiorowy . . . . .	—	8.08	—	—	—	100	—	—	—

Uwaga: Z powodu braku wzorca obliczenie procentowe oparto na średniej arytmetycznej użytych odmian. W doświadczeniu stosowano zbyt małą ilość powtórzeń.

# Miejscowość: Białokrynica, pow. Krzemieniec.

Właściciel i wykonawca doświadczeń: Szkoła Rolnicza w Białokrynicy.

Położenie pola: równe z lekkim skłonem S. W.

Gleba: rędzina.

Podglebie: kreda.

Zmianowanie ostatnich lat: ugor, żyto.

Data ostatniego nawożenia obornikiem: w 1925 r. 200 q na ha.

Uprawa od poprzedniego zbioru: podorywka, orka zimowa, wiosną kultywator, broną i siew.

Nawozów pomocniczych nie stosowano.

Powierzchnia pojedynczego poletka: 99.2 m<sup>2</sup>.

Data siewu: 2. 4.

Odległość międzyrzędowa: 10 cm.

Głębokość siewu: 5 cm.

Opady w miesiącach:    III    IV    V    VI    VII    VIII  
mm 17    68.6    95.3    85.5    162.2    108.0

L. porządkowa	N A Z W A	Odsiew	Z i a r n o					Sł o m a		Ziarno	Ilość powtórzeń	Data zbioru	Wysiew ziarna w stosunku na ha
			Liczby plonu bezpośrednie	Stosunek % do W wyliczony z rubryki 4.	Srednie uchylenie od W	Liczby plonu w stosunku do W	Stosunek % do W wyliczony z rubryki 7.	Liczby plonu bezpośrednie	Stosunek % do W	Plon % W zbiorczego			
1	2	3	4	5	6	7	8	9	10	11			
1	Teodozja . . . . .	I.	20.44	117.74	+ 3.09	20.45	117.80	26.82	137.89		5	140	
2	Zieleniak . . . . .	oryg.	20.26	116.71	+ 2.99	20.35	117.22	27.38	140.77		5	"	
3	Zwycięzca . . . . .	"	19.58	112.79	+ 2.18	19.54	112.56	23.83	122.52		4	"	
4	Królewski . . . . .	"	19.20	110.60	+ 1.80	19.16	110.37	22.40	115.17		4	"	
5	Ligowo II . . . . .	"	17.83	102.71	+ 0.54	17.90	103.11	17.85	91.77		4	"	
6	Wzorzec . . . . .	miejsc.	<b>17.36</b>	<b>100</b>	+ 0	<b>17.36</b>	<b>100</b>	<b>19.45</b>	<b>100</b>		<b>10</b>		
7	Niemierz Najwcz. . . . .	oryg.	16.28	93.78	- 1.01	16.35	94.18	18.53	95.27		4	"	

Uwagi: Dla czterech odmian niedostateczna ilość powtórzeń. Daty zbioru nie są podane w sprawozdaniu.

# Miejscowość: Rokitnica, pow. Kowel.

Właściciel i wykonawca doświadczeń: inż. St. Białostocki.

Położenie pola: równe.

Gleba: nierówna, piasek przechodzący w borowinę.

Podglebie: piaszczysto-gliniaste.

Zmianowanie ostatnich lat: rzepak, żyto, ziemniaki, owies.

Ostatnie nawożenie obornikiem: pod ziemniaki.

Nawozów pomocniczych nie stosowano.

Powierzchnia pojedynczego poletka: 50 m<sup>2</sup>

Odległość międzyrzędowa: 12 cm.

Głębokość siewu: 2.5 cm.

Data siewu: 30 III.

Najbliższa stacja meteorologiczna w Kowlu i Łucku.

Danych meteorologicznych brak.

L. porządkowa	N A Z W A	Odstew	Z i a r n o				Ś l o m a		Z i a r n o		Data zbioru	Wysiew ziarna w stosunku na ha
			Liczba plonu bezpośrednie	Stosunek % do W wyliczony z rubryki 4.	Średnie uchylenie od W	Liczby plonu w stosunku do W	Stosunek % do W wyliczony z rubryki 7.	Liczby plonu bezpośrednie	Stosunek % do W	Plon % W zbiorowego		
1	2	3	4	5	6	7	8	9	10	11		
1	Ligowo II. . . . .	oryg.	8.58	110.42	+ 0.77	8.54	109.91	9.08	100.00	109.86	5	od 30. 7. do 1. 8.
2	Findling . . . . .	"	8.54	109.91	+ 0.97	8.74	112.48	9.74	107.27	109.35	5	
3	Zwycięzca . . . . .	"	8.48	109.14	+ 0.67	8.44	108.62	9.22	101.54	108.58	5	
4	Królewski . . . . .	"	8.30	106.82	+ 0.49	8.26	106.34	10.70	117.84	106.27	5	
5	Kanarek Mik. . . . .	"	8.30	106.82	+ 0.31	8.08	103.99	9.90	109.03	106.27	5	
6	Teodozja . . . . .	"	8.10	104.25	+ 0.11	7.88	101.42	11.46	126.21	103.71	5	
7	Złoty Deszcz . . . . .	"	7.96	102.45	+ 0.15	7.92	101.93	8.92	98.24	101.92	5	
8	Sobieszynski . . . . .	"	7.94	102.19	- 0.05	7.72	99.36	8.48	93.39	101.66	5	
9	Wiościański . . . . .	miejsc.	7.80	100.39	+ 0.23	8.00	102.96	11.04	121.59	99.87	5	
10	Wzorzec . . . . .	—	7.77	100	+ 0	7.77	100	9.08	100	99.49	16	
11	Żółty Lochowa . . . . .	oryg.	7.52	96.78	- 0.05	7.72	99.36	8.02	88.33	96.29	5	
	Wzorzec zbiorowy . . . . .	—	7.81	—	—	—	—	—	—	100	—	

Uwaga: w sprawozdaniu nie podana ilość wysiewu.

# Miejscowość: Borszczówka, pow. Krzemieniec.

Właściciel: spadkob. L. hr. Rzewuskiego.

Wykonawca doświadczeń: p. W. Bagiński.

Położenie pola: lekki skłon S.

Gleba: czarnoziem.

Podglebie: glina.

Zmianowanie ostatnich lat: mieszanka, pszenica, wyka na oborniku.

Ostatnie nawożenie obornikiem: wiosną 1927 r. w stosunku 20 fur parokomnych na ha.

Uprawa od poprzedniego zbioru: podorywka, brona, jesienią głęboka orka, wiosną kultywator, brona, siew, brona.

Nawozów pomocniczych nie stosowano.

Powierzchnia pojedynczego poletka: 50 m<sup>2</sup>.

Odległość międzyrzędowa: 25 cm.

Głębokość siewu: 2—3 cm.

Data siewu: 31 III.

Zabiegi i uprawy w czasie wegetacji: w połowie kwietnia i maja — ręczna motyka.

Opady według miejscowej stacji meteorologicznej.

Miesiące	III	IV	V	VI	VII	VIII
I dekada	1.5	18.2	18.5	6.0	21.9	3.2
II „	8.3	25.7	21.6	14.6	46.0	
III „	8.4	0.9	7.5	19.9	47.7	
razem	18.2	44.8	47.6	40.5	115.6	

Krótką charakterystyką okresu wegetacyjnego: do połowy maja zimno i wietrzno.

L. porządkowa	N A Z W A	Odstew	Z i a a r n o					S ł o m a		Z i a r n o		Data zbioru	Wysiew ziarna w stosunku na ha
			Liczby plonu bezpośrednie	Stosunek % do W wyliczony z rubryki 4.	Średnie uchylenie od W	Liczby plonu w stosunku do W	Stosunek % do W wyliczony z rubryki 7.	Liczby plonu bezpośrednie	Stosunek % do W	Plon % W zbiorowego	Ilość powtórzeń		
1	2	3	4	5	6	7	8	9	10	11			
1	Teodozja . . . . .	oryg.	13.68	117.22	+ 2.13	13.80	118.25	27.92	209.92	107.89	5	3.8	80
2	Niemiercz. Najwcz. . . . .	„	13.59	116.45	+ 1.55	13.22	113.28	17.77	133.61	107.18	5	18.7	56
3	Kanarek Mik. . . . .	„	13.19	113.02	+ 1.73	13.40	114.82	23.01	173.01	104.02	5	26.7	84
4	Sobieszynski . . . . .	„	13.18	112.94	+ 1.67	13.34	114.31	23.02	173.08	103.94	5	26.7	84
5	Złoty Deszcz . . . . .	„	12.99	111.31	+ 1.43	13.10	112.25	24.21	182.03	102.44	5	26.7	79
6	Findling . . . . .	„	12.90	110.54	+ 0.86	12.53	107.37	24.54	184.51	101.74	5	28.7	64
7	Włociański . . . . .	miejsc.	12.79	109.60	+ 1.28	12.95	110.97	23.41	176.02	100.87	5	4.7	50
8	Gelbhafer Pfluga . . . . .	oryg.	12.00	102.83	- 0.04	11.63	99.66	19.82	149.02	94.64	5	26.7	96
9	Żółty Lochowa . . . . .	„	11.86	101.63	+ 0.40	12.07	103.43	21.16	159.10	93.53	5	26.7	88
10	Wzorzec Niemiercz. . . . .	d. ods.	11.67	100	+ 0	11.67	100	13.30	100	92.03	22	16.7	75
11	Tatrzański . . . . .	oryg.	11.13	95.37	- 0.43	11.24	96.32	22.25	167.29	87.78	5	26.7	56
12	Hätive de Sibirie . . . . .	d. ods.	10.83	92.80	- 0.68	10.99	94.17	18.53	139.32	85.41	5	26.7	64
13	Jaune géante à grappes . . . . .	oryg.	7.44	63.75	- 4.02	7.65	65.53	16.06	120.75	58.68	5	2.8	48
	Wzorzec zbiorowy . . . . .	—	12.68	—	—	—	—	—	—	100	—	—	—

Uwaga: duże różnice w wysiewie ziarna, nasuwają wątpliwości co do miarodajności doświadczenia.

\*) Żółty Pfluga.



# Miejscowość: Tetyłkowce, pow. Krzemieniec.

Właściciel i wykonawca doświadczeń: Liceum Krzemienieckie.

Gleba: löss.

Pozostałych danych dotyczących uprawy, nawożenia i wykonania siewu brak.

Owasy były silnie porażone przez rdzę, mniej więcej w następującym stosunku:

Żółty Lochowa	100%	Kurski	80%	Niemiercz	30%
Findling Bens.	100%	Tatrzański	80%	Teodozja	25%
Zwycięzca	90%	Gwiazda Sv.	75%	Sobieszyński	25%
„	35—95%	Ligowo II Sv.	65%	Żółty Deszcz	20%
Zieleniec	90%	Królewski Sv.	60%		

Pozostałych danych brak.

L. porządkowa	NAZWA	Odsiew	Z i a r n o					Sł o m a		Z i a r n o	Ilość powtórzeń	Data zbioru	Wysiew ziarna w stosunku na ha
			Liczby plonu bezpośrednie	Stosunek % do W wliczony z rubryki 4.	Średnie uchylenie od W	Liczby plonu w stosunku do W	Stosunek % do W wliczony z rubryki 7.	Liczby plonu bezpośrednie	Stosunek % do W	Plon w % do W zbiorowego			
1	2	3	4	5	6	7	8	9	10	11			
1	Findling . . . . .	oryg.	13.33	125.87	+2.89	13.48	127.29	16.83	121.34	111.92	3		
2	Żółty Deszcz . . . . .	„	12.40	117.09	+1.96	12.55	118.51	17.87	128.84	104.11	3		
3	Gwiazda . . . . .	„	12.00	113.31	+1.87	12.46	117.66	14.77	106.49	100.76	3		
4	Żółty Lochowa . . . . .	„	11.83	111.71	+0.38	10.97	103.59	14.17	102.16	99.33	3		
5	Sobieszyński . . . . .	„	11.50	108.59	+1.37	11.96	112.94	14.83	106.92	96.56	3		
6	Zieleniec . . . . .	„	11.33	106.99	+1.20	11.79	111.33	17.50	126.17	95.13	3		
7	Królewski . . . . .	„	11.23	106.04	-0.22	10.37	97.92	16.93	122.06	94.29	3		
8	Ligowo II . . . . .	„	11.20	105.76	-0.25	10.34	97.64	14.13	101.87	94.04	3		
9	Niemiercz Najwcześn. . . . .	„	10.77	101.70	+0.63	11.22	105.95	9.10	65.61	90.43	3		
10	Teodozja . . . . .	„	10.67	100.76	+0.53	11.12	105.00	15.17	109.37	89.59	3		
11	<b>Wzorzec . . . . .</b>	—	<b>10.59</b>	<b>100</b>	<b>+0</b>	<b>10.59</b>	<b>100</b>	<b>13.87</b>	<b>100</b>	<b>88.92</b>	<b>13</b>		
12	Kurski . . . . .	—	10.28	97.07	-0.16	10.43	98.49	16.38	118.10	86.31	3		
13	Tatrzański . . . . .	oryg.	9.53	89.99	-0.60	9.99	94.33	16.40	118.24	80.02	3		
	Wzorzec zbiorowy . . . . .	—	11.91	—	—	—	—	—	—	100	—		

Uwagi: Zbyt mała ilość powtórzeń, niezgodność obliczeń metodą bezpośrednią i wzorcową, wyniki wątpliwe.

Data zbioru i ilości wysiewu nie są podane w sprawozdaniach.

# Miejscowość: Trościaniec, pow. Łuck.

Właściciel: Państwowa Szkoła Rolnicza w Trościancu.

Wykonawca doświadczeń: kierownik szkoły p. M. Kościuszko.

Położenie pola: równina.

Gleba: zbielicowany szczyrk.

Podglebie: piasek.

Zmianowanie ostatnich lat: groch, pszenica, ziemniaki.

Ostatnie nawożenie obornikiem: 1924 r. wiośną 300 q na ha.

Uprawa od poprzedniego zbioru: ziemniaki wyorywane, na wiośną orka.

Nawozów pomocniczych — nie stosowano.

Powierzchnia pojedynczego poletka: 53 m<sup>2</sup>

Data siewu: 29.—30. IV.

Odległość międzyrzędowa: 11 cm.

Głębokość siewu: 2.5 cm.

Zabiegi i uprawy w czasie wegetacji: ręczne pielienie.

Krótką charakterystyka okresu wegetacyjnego: brak opadów.

Opady według miejscowej stacji meteorologicznej IV rzędu:

miesiące:	III	IV	V	VI	VII	VIII
mm	17.5	40.8	44.9	34.0	124.8	39.5

Wybitne wydarzenia atmosferyczne: w pierwszej połowie maja silne przymrozki.

L. porządkowa	N A Z W A	Odsiew	Z i a r n o				S ł o m a		Z i a r n o	Ilość powtórzeń	Data zbioru	Wysiew ziarna w stosunku na ha
			Liczby plonu bezpośrednie	Stosunek % do W wyliczony z rubryki 4.	Średnie uchylenie od W	Liczby plonu w stosunku do W	Stosunek % do W wyliczony z rubryki 7.	Liczby plonu bezpośrednie	Stosunek % do W			
1	2	3	4	5	6	7	8	9	10	11		
1	Złoty Deszcz . . . . .	oryg.	6.44	110.65	-0.13	5.69	97.77	9.81	109.00		4	2.8.
2	Zółty Lochowa . . . . .	"	6.25	107.39	-0.06	5.76	98.97	8.13	90.33		4	28.7.
3	Sobieszynski . . . . .	"	6.13	105.33	-0.19	5.63	96.74	7.00	77.78		4	27.7.
4	Wzorzec . . . . .	—	<b>5.82</b>	<b>100</b>	<b>± 0</b>	<b>5.82</b>	<b>100</b>	<b>9.00</b>	<b>100</b>		<b>17</b>	
5	Kanarek Mik . . . . .	oryg.	5.75	98.80	+0.19	6.01	103.26	7.13	79.22		4	27.7.
6	Ligowo . . . . .	"	5.75	98.80	+0.00	5.82	100.00	5.63	62.56		4	27.7.
7	Teodozja . . . . .	"	5.63	96.74	+0.06	5.88	101.03	9.63	107.00		4	6.8.
8	Zwycięzca . . . . .	"	5.63	96.74	-0.13	5.69	97.77	9.50	105.56		4	2.8.
9	Findling . . . . .	"	5.50	94.50	-0.25	5.57	95.70	5.88	65.33		4	27.7.
10	Dupawski . . . . .	"	5.13	88.14	-0.25	5.57	95.70	6.13	68.11		4	3.8.
11	Tatrzański . . . . .	"	4.88	83.85	-0.69	5.13	88.14	6.50	72.22		4	"
12	Goldkorn . . . . .	"	4.75	81.62	-0.63	5.19	89.18	6.00	66.67		4	"
13	Niemiercz Najwcześn. . . . .	"	4.75	81.62	-0.63	5.19	89.18	4.38	48.67		4	27.7.*

Uwagi: Doświadczenie nie zostało użyte do ogólnych zestawień. Z powodu zbyt wielkich różnic w rezultatach wyliczeń metodą wzorcową i bezpośrednią. Stosowano przytem za małą ilość powtórzeń. W sprawozdaniu nie podano ilości wysiewu.

\* Niemierczanski zebrane w stanie przejrzałym.

3. Wynik Doświadczeń.

# Miejowość: Czernichów Górny, pow. Baranowicze.

Właściciel i wykonawca doświadczeń: p. K. Rdultowski.

Położenie pola lekki skłon SO.

Gleba piaszczysto-gliniasta z dość znaczną zawartością próchnicy.

Podglebie: piaszczysto-gliniaste przepuszczalne.

Zmianowanie ostatnich lat: owies, ugór + obornik, pszenica.

Ostatnie nawożenie obornikiem: w 1925 r. około 180 fur parokonných na ha.

Uprawa od poprzedniego zbioru: orka zimowa, 15. IV. brona, 21. IV. sprzęż-nówka, 22. IV. brona i siew rzędowy.

Nawozów pomocniczych nie stosowano.

Powierzchnia pojedynczego poletka: 50.87 m<sup>2</sup>.

Odległość międzyrzędowa 11.5 cm.

Głębokość siewu: 4 cm.

Data siewu: 21. IV.

Zabiegi i uprawy w czasie wegetacji: 20. VI. wypielono osiet.

Opadów atmosferycznych nie notowano.

Najbliższa stacja meteorologiczna: Baranowicze, Godlewszczyzna.

L. porządkowa	N A Z W A	Odsiew	Z i a r n o					S ł o m a		Z i a r n o		Data zbioru	Wysiew ziarna w stosunku na ha
			Liczby plonu bezpośrednie	Stosunek % do W wyliczony z rubryki 4.	Średnie uchylenie od W	Liczby plonu w stosunku do W	Stosunek % do W wyliczony z rubryki 7.	Liczby plonu bezpośrednie	Stosunek % do W	Plon w % / % W zbiorowego	Ilość powtórzeń		
1	2	3	4	5	6	7	8	9	10	11			
1	Teodozja . . . . .	oryg.	10.54	134.10	+ 2.35	10.21	129.90	23.00	127.71	114.32	5	—	160
2	Żółty Lochowa . . . . .	"	10.54	134.10	+ 2.10	9.96	126.72	16.54	91.84	114.32	5	10.8.	"
3	Findling . . . . .	"	10.08	128.24	+ 2.75	10.61	134.99	16.80	93.28	109.33	5	"	"
4	Puławski wczesny . . . . .	"	9.62	122.39	+ 1.25	9.11	115.90	14.90	82.73	104.34	5	"	"
5	Sobleszyński . . . . .	"	9.34	118.83	+ 1.53	9.39	119.47	17.36	96.39	101.30	5	"	"
6	Ligowo II. . . . .	"	9.20	117.05	+ 0.92	8.78	111.70	16.28	90.39	99.78	5	9.8.	"
7	Zwycięzca . . . . .	"	9.14	116.28	+ 1.58	9.44	120.10	18.94	105.16	99.13	5	10.8.	"
8	Wzorzec: Bielak . . . . .	miejst.	7.86	100	+ 0	7.86	100	18.01	100	85.25	18	11.8.	"
9	Królewski . . . . .	oryg.	7.80	99.24	+ 0.32	8.18	104.07	17.72	98.39	84.60	5	"	"
10	Złoty Deszcz . . . . .	"	7.78	98.98	+ 0.56	8.42	107.12	19.46	108.05	84.38	5	"	"
11	Włociański . . . . .	miejsc.	7.72	98.22	+ 0.04	7.90	100.51	17.34	96.28	83.73	5	"	"
	Wzorzec zbiorowy . . . . .		9.22							100			

Uwagi: Rezultaty doświadczenia nasuwają pewne wątpliwości. w szczególności dla niektórych odmian z powodu zbyt wielkich różnic pomiędzy obliczeniem metodą bezpośrednią i wzorcową. Waga słomy jest niepewna z powodu jej wilgotności w czasie omłotu.

# Miejscowość: Sielec, pow. Pinczowski.

Właściciel i wykonawca doświadczeń: Zakład Doświadczalny.

Położenie pola: równe.

Gleba: löss.

Podglebie: löss.

Zmianowanie ostatnich lat: ziemniaki na oborniku.

Ostatnie nawożenie obornikiem: 1926 r.

Uprawa od poprzedniego zbioru: 23. 3. orka pod siew, brona.

Nawożenia pomocnicze pod doświadczenia: 9. 4. superfosfat.

Powierzchnia pojedynczego poletka: 50 m<sup>2</sup>.

Odległość międzyrzędowa: 10 cm.

Głębokość siewu: 2—3 cm.

Data siewu: 21. 4.

Zabiegi i uprawy w czasie wegetacji: bronowanie po wzejściu.

Danych dotyczących opadów atmosferycznych jako nieścisłych nie podajemy.

Wybitne wydarzenia atmosferyczne: przymrozki 11, 12, 14 i 15—5.

Inne uwagi: Wschody równe, nieznacznie uszkodzone przez drutowce. Do datnim wyglądem wyróżniały się owsy szwedzkie z wyjątkiem Złotego Deszczu, bardzo nierówny był Tatrzański. Uszkodzenia przez rdzę na ogół duże, najmniej zaatakowanym był Niemierczański.

L. porządkowa	N A Z W A	Odsiew	Z i a r n o					S ł o m a		Ziarno	Ilość powtórzeń	Data zbioru	Wysiew ziarna w stosunku na ha
			Liczby plonu bezpośrednie	Stosunek % do W wyliczony do W z rubryki 4.	Średnie uchylenie od W	Liczby plonu w stosunku do W	Stosunek % do W wyliczony do W z rubryki 7.	Liczby plonu bezpośrednie	Stosunek % do W	Plon % W zbiorowego			
1	2	3	4	5	6	7	8	9	10	11			
1	Zółty Lochowa . . . . .	I	13.73	124.03	+1.45	12.52	113.10	16.78	95.72	123.36	4	13.8	
2	Złoty Deszcz Sv. . . . .	I	13.50	121.95	+2.56	13.63	123.13	19.88	113.41	121.29	4	"	
3	Królewski Sv. . . . .	oryg.	13.13	118.61	+1.10	12.17	109.94	18.63	106.27	117.97	4	"	
4	Zwycięzca Sv. . . . .	"	12.93	116.80	+0.46	11.53	104.16	18.08	103.14	116.17	4	"	
5	Teodozja . . . . .	I	12.88	116.35	+1.44	12.51	113.01	23.50	134.06	115.72	4	"	
6	Teodozja . . . . .	oryg.	12.88	116.35	+1.41	12.48	112.74	20.32	115.92	115.72	5	"	
7	Lümburger Kleehafer	"	12.70	114.72	+1.26	12.33	111.38	19.18	109.41	114.11	4	"	
8	Gelbhafer Kraffta . . . .	"	12.60	113.82	+2.41	13.48	121.77	17.65	100.68	113.21	4	"	
9	Sobieszzyński . . . . .	I	12.50	112.92	+1.00	12.07	109.03	21.63	123.39	112.31	4	"	
10	Gelbhafer Kirscheho . . .	oryg.	12.38	111.83	+0.88	11.95	107.95	17.13	97.72	111.23	4	"	
11	Findling Bensinga . . . .	"	12.38	111.83	+0.03	11.04	99.73	16.38	93.44	111.23	4	"	
12	Kanarek Mikulicki . . . .	"	11.90	107.50	+0.25	10.82	97.74	18.60	106.10	106.92	4	"	
13	Duppawski . . . . .	"	11.90	107.50	+0.13	10.94	98.83	17.85	101.83	106.92	4	"	
14	Sobieszzyński . . . . .	"	11.68	105.51	+0.13	11.20	101.17	16.42	93.67	104.94	5	"	
15	Gelbhafer Pfluga . . . . .	"	11.50	103.88	+0.65	10.42	94.13	18.75	106.96	100.32	4	"	
16	Zółty Lochowa . . . . .	"	11.20	101.17	+1.51	12.58	113.64	13.80	78.72	103.63	4	"	
17	<b>Wzorzec Zółty Loch . . .</b>	<b>dalszy</b>	<b>11.07</b>	<b>100</b>	<b>± 0</b>	<b>11.07</b>	<b>100</b>	<b>17.53</b>	<b>100</b>	<b>99.4626</b>			
18	Gwiazda Sv. . . . .	oryg.	10.53	95.12	+0.71	11.78	106.41	16.23	92.58	94.61	4	"	
19	Puławski późny . . . . .	I	10.50	94.95	+1.38	9.69	87.53	21.25	121.22	94.34	4	"	
20	Złoty Deszcz Sv. . . . .	oryg.	10.50	94.85	+1.31	9.76	88.17	18.00	102.68	94.34	4	"	
21	Tatrzański . . . . .	"	10.50	94.85	+0.56	11.63	105.05	12.25	69.88	94.34	4	"	
22	Puławski śred. . . . .	"	10.48	94.67	+0.29	11.36	102.62	13.03	74.33	94.16	4	"	
23	Silber Ligowo . . . . .	"	10.33	93.32	+0.51	11.58	104.61	14.30	81.57	92.81	4	"	
24	Niemierz. Najwcześn. . . .	I	9.35	84.46	+0.84	10.23	92.41	12.65	72.16	84.01	4	"	
	Wzorzec zbiorowy . . . . .	—	11.13	—	—	—	—	—	100	—	—	—	

Uwagi: Ilość powtórzeń niedostateczna; duże różnice w wyliczeniach metodą bezpośrednią i wzorcową nasuwają wątpliwości co do ścisłości doświadczenia.

Gęstość siewu w sprawozdaniu nie jest podana.

# Zestawienie wyników doświadczeń

Plon ziarna w % %

L. porząd. doświadc.	Gleba	Powiat	Miejscowość	Plon ziarna w %						
				Sobieszyński	Żółty Lochowa	Złoty Deszcz Sv.	Zwycięzca Sv.	Ligowo II. Sv.	Królewski Sv.	Gwiazda Sv.
1	pias.-glin.	Morski	Odargowo	96,58	93,72	109,62	101,47	97,39	—	97,34
2	pias.-glin.	Chojnice	Zamarte	93,71	111,06	95,23	—	—	—	—
4	gлина	Toruński	Dźwierzno	110,71	93,05	96,22	—	—	—	—
5	pias.-glin.	Szamotuły	Dobrojewo	100,49	96,53	103,04	85,57	79,34	82,86	—
6	glin.-pias.	Gostyń	Gola	97,03	110,35	92,58	—	—	—	—
7	pias.-gl.-próch.	Środa	Pętkowo	103,16	94,36	102,54	99,63	100,99	—	105,02
8	pias.-glin.	Pleszew	Sobótka	100,00	102,89	97,11	90,17	79,77	—	—
9	piasek	Leszno	Kąkolewo	103,34	98,93	97,80	110,24	101,00	—	—
10	löss	Krakowski	Górka Narod.	102,82	103,03	94,15	91,22	84,57	—	—
11	löss	Busk(Stopnicki)	Kwasów	103,95	104,14	92,00	—	—	—	—
12	löss	Przeworski	Przeworsk	103,83	97,60	98,58	92,08	100,80	94,57	111,48
13	bielica	Stryj	Bereźnica	109,23	85,37	105,46	96,67	100,44	87,88	—
14	czarnoziem	Kopyczyńce	Jabłonów	102,60	100,31	97,09	100,46	91,73	—	—
15	czarnoziem	Czortków	Jagielnica	99,51	102,30	98,12	100,90	96,03	95,34	—
16	rędzina	Lubelski	Chełm Lubel.	100,87	95,30	103,71	101,49	96,53	89,73	120,67
18	rędz.-pias.	Kowelski	Rokitnica	101,66	96,29	101,92	108,58	109,86	106,27	—
19	czarnoziem	Krzemieński	Borszczówka	103,94	93,53	102,44	—	—	—	—
20	—	Krzemieński	Krzemieniec	96,56	99,33	104,11	—	94,02	94,29	100,76
22	pias.-gl.-próch.	Baranowicki	Czernichów G.	101,30	114,32	84,38	99,13	99,78	84,60	—
23	löss	Pinczowski	Sielec *)	104,94	100,63	94,34	116,17	—	117,97	—

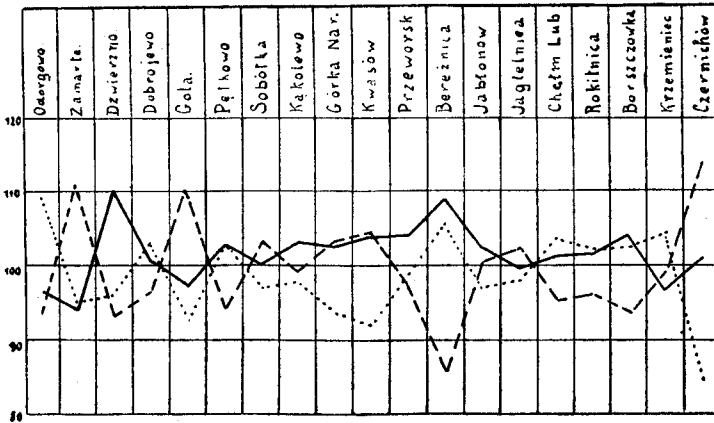
\*) Sprawozdanie nadesłane w czasie druku.

# z odmianami owsa 1927 roku.

wzorca zbiorowego.

	Goldkorn P. S. G.	Silber Ligowo P. S. G.	Gelbsterohafer P. S. G.	Wiktorja P. S. G.	Findling Bensinga	Kanarek Mikulicki	Tatrzański	Teodozja	Niemierczański Najwcz.	Pfluga Gelbhafer	Duppawski	Puławski wczesny	Puławski średni	Puławski późny
—	95.44	—	—	—	96.98	—	104.32	107.58	—	101.87	94.54	—	—	—
112.36	99.78	98.74	97.18	—	98.83	—	104.56	109.33	—	109.33	—	—	—	—
107.75	101.40	—	97.38	—	97.38	94.11	94.11	96.75	96.01	100.45	93.05	—	—	—
86.39	—	—	—	—	99.95	—	83.13	85.03	—	94.63	—	—	—	—
—	—	—	—	—	92.28	—	80.86	100.38	61.38	98.48	87.52	—	—	—
94.18	99.94	96.03	96.34	—	112.33	—	106.75	98.20	—	97.58	102.42	74.23	101.80	90.02
88.89	—	—	—	—	—	—	—	—	55.49	—	91.91	—	—	—
—	—	—	—	—	116.50	—	98.72	105.97	—	116.64	115.93	—	—	—
—	—	—	—	—	95.80	97.07	72.80	78.55	95.16	89.94	68.28	—	—	—
—	97.08	—	—	—	110.25	—	91.44	100.85	98.02	—	90.59	111.29	107.24	102.26
102.31	65.21	50.71	—	—	98.13	101.87	59.79	41.81	75.89	—	102.31	59.34	—	—
—	—	—	—	—	97.93	111.74	67.80	70.31	91.65	—	—	—	—	—
—	—	—	—	—	94.79	90.20	104.36	90.51	—	—	98.32	—	—	—
—	—	—	—	—	116.21	—	87.68	96.03	—	—	—	—	—	—
108.04	—	94.68	—	—	107.67	—	92.82	151.61	78.58	—	122.52	81.06	103.96	122.52
—	—	—	—	—	109.35	106.27	—	103.71	—	—	—	—	—	—
—	—	—	—	—	101.74	104.02	87.78	107.89	107.18	94.64	—	—	—	—
—	—	—	—	—	111.92	—	80.02	89.59	90.43	—	—	—	—	—
—	—	—	—	—	109.33	—	—	114.32	—	—	—	104.34	—	—
—	92.81	—	—	—	111.23	106.92	94.34	115.72	—	103.32	106.92	—	94.16	—

Wykres przedstawiający względne plony ziarna 3-ch odmian wzorca zbożowego w doświadczeniach z owsami 1927 r.



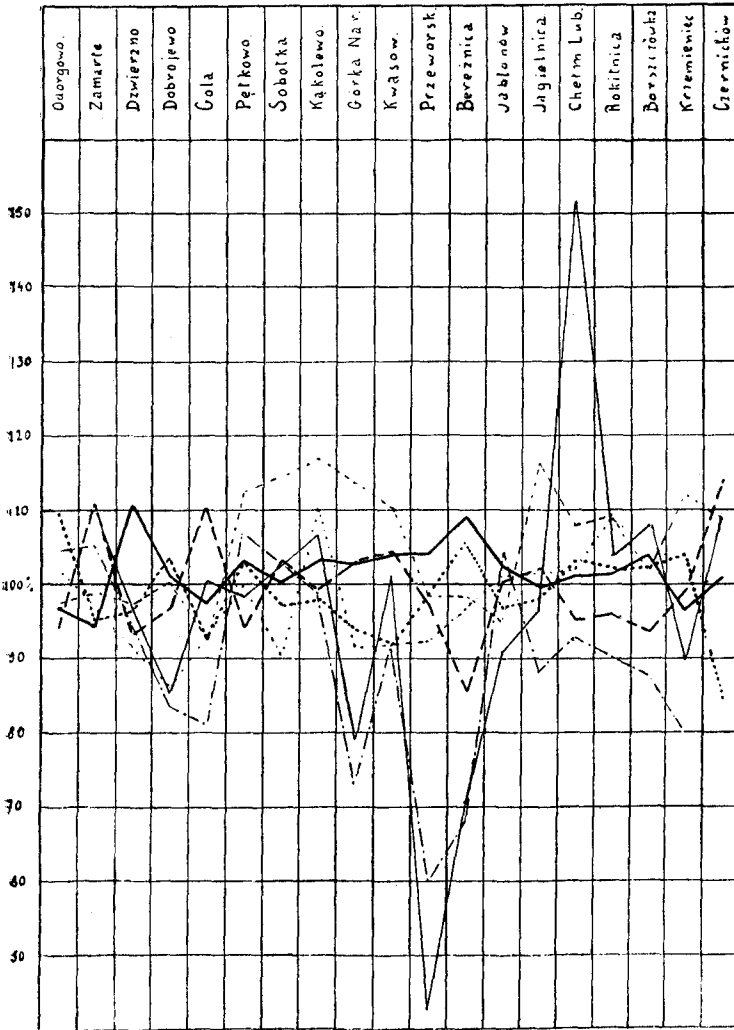
Oznaczenie odmian:

Sobieszyński —

Ż. Lochowa ---

Złoty Deszcz ....

Wykres przedstawiający względne plony ziarna 7-miu odmian owsa w doświadczeniach 1927 r.



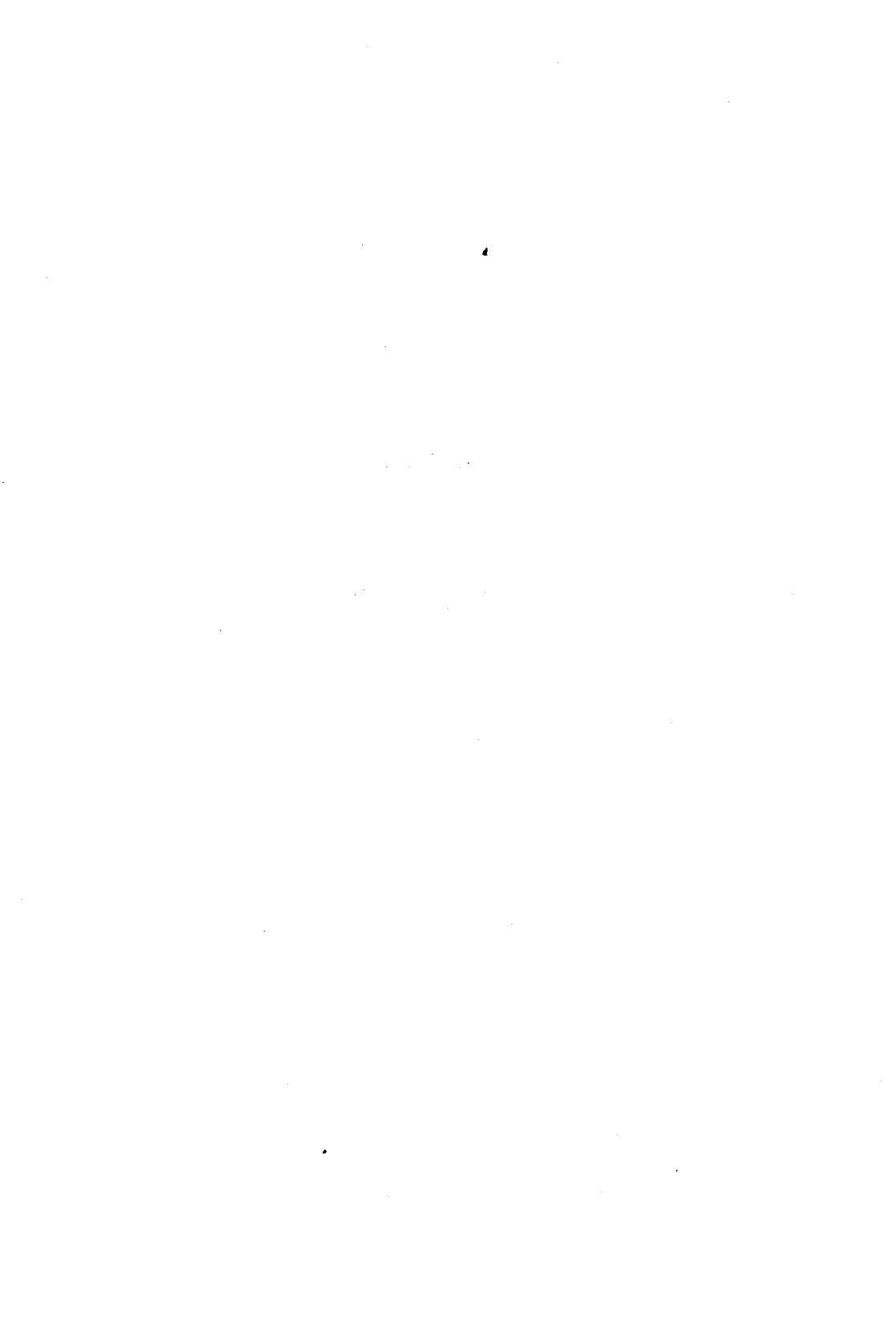
Sobieszynski — Ż. Lochow -- Złoty Deszcz .... Zwycięzca ....  
 Findling ---- Tatrzański -.- Teodozja —





CZEŚĆ II.

JĘCZMIENŃ.



# Miejscowość: Zamarte, pow. Chojnice.

Właściciel: p. von Parpart.

Wykonawca doświadczeń: p. Bupmann.

Gleba: piasek i glina piaszczysta.

Podglebie: piasek i piasek gliniasty.

Zmianowanie ostatnich lat: ziemniaki.

Ostatnie nawożenie obornikiem: 1926 r. 240 q na ha.

Uprawa od poprzedniego zbioru: orka głęboka, bronowanie na krzyż po rozsypaniu nawozów, siew brona.

Nawozy pomocnicze pod doświadczenie: sól potasowa 42%—80 kg i azotniak.

Powierzchnia pojedynczego poletka: 100 m<sup>2</sup>.

Głębokość siewu: 3 cm.

Data siewu: 4. VII.

## Opady atmosferyczne w millimetrach:

Miesiące	III	IV	V	VI	VII	VIII
I dekada	—	23	7	35	32	—
II „	24	23	8	17	54	48
III „	35	11	30	25	42	32
razem:	59	57	45	77	128	80

L. porządkowa	N A Z W A	Odsiew	Ziarno		Słoma		Ziarno	Ilość powtórzeń	Data zbioru	Wysiew ziarna w stos. na ha
			Liczby plonu bezpośrednie	Stosunek % do średniej aryt.	Liczby plonu bezpośrednie	Stosunek % do średniej aryt.	Plon w % w zbiorowego			
1	2	3	4	5	9	10	11			
1	Nordland P. S. G. . . . .	oryg.	24.52	108.02	41.32	99.02	114.21	6	27. 8.	104
2	Hanna Proskowetza . . . . .	„	23.90	105.29	42.50	101.85	111.32	4	„	116
3	Gambrinus P. S. G. . . . .	„	23.40	103.08	42.70	102.32	108.99	7	„	116
4	Hanna Hildebranda . . . . .	„	23.10	101.76	41.80	100.17	107.59	4	„	110
	Średnia arytm. . . . .	—	22.70	100	41.73	100	—	—	—	—
5	Hanna Ceres P.S.G. . . . .	oryg.	22.70	100.00	41.60	99.69	105.73	5	„	110
6	Złoty Svalöf . . . . .	„	22.28	98.15	41.33	99.04	103.77	4	„	116
7	Kutnowski . . . . .	„	21.80	96.04	41.40	99.21	101.54	4	„	116
8	Hanna Gambrinus Ryx . . . . .	„	21.70	95.59	41.30	98.97	101.07	4	„	114
9	Cesarski Stieglera . . . . .	„	20.90	92.07	41.60	99.69	97.35	4	„	110
	Wzorzec zbiorowy . . . . .	—	21.47	—	—	—	100	—	—	—

Uwagi: Z powodu braku wzorca, ilość powtórzeń naogół niedostateczna. Obliczenie %-owe oparto na średniej arytmetycznej użytych odmian.

# Miejscowość: Dźwierzno, pow. Toruń.

Dzierżawca: Pomorska Izba Rolnicza.

Położenie pola: faliste.

Gleba: glina ciężka czerwona.

Podglebie: glina.

Zmianowanie ostatnich lat: ziemniaki.

Ostatnie nawożenie obornikiem: 1926 r.

Uprawa od poprzedniego zbioru: orka jesienna, 22. 3. włoka, 30. 3. zabronowanie nawozów pomocniczych, 6. 4. kultywator, brona, 14. 4. kultywator, 21. 4. kultywator, brona, siew, bronka, 23. 5. saletry  $\frac{2}{3}$  dawki.

Nawozy pomocnicze pod doświadczenie w stosunku na ha: P<sub>2</sub>O<sub>5</sub> w superfosfacie 50 kg, K<sub>2</sub>O w soli potasowej 40 kg, N w saletrze chil. 30 kg.

Powierzchnia pojedynczego poletka: 50 m<sup>2</sup>.

Odległość międzyrzędowa: 10.5. cm.

Głębokość siewu: 1.5 cm.

Data siewu: 21. 4.

Opady w mm według miejscowej stacji meteorologicznej:

Miesiące	III	IV	V	VI	VII
I dekada	5.8	28.0	7.2	20.7	14.9
II "	0.6	16.1	15.8	21.7	38.3
III "	25.0	11.2	33.0	20.8	5.7
razem	31.4	55.3	56.0	63.2	58.9

Wybitne wydarzenia atmosferyczne: 15. 6. i 12. 7. ulewy.

Krótką charakterystyką okresu wegetacyjnego: wschody dobre, krzewienie wszystkich odmian, prócz Cesarskiego i Nordlandzkiego bardzo silne. Po ulewie 12. 7. jęczmiona wyległy.

L. porządkowa	NAZWA	Odsiew	Z i a r n o					S ł o m a		Ziarno W zbiorowego	Ilość powtórzeń	Data zbioru	Wysiew ziarna w stosunku na ha
			Liczby plonu bezpośrednie	Stosunek % do W wyliczony z rubryki 4.	Średnie uchylenie od W	Liczby plonu w stosunku do W	Stosunek % do W wyliczony z rubryki 7.	Liczby plonu bezpośrednie	Stosunek % do W				
1	2	3	4	5	6	7	8	9	10	11			
1	Złoty Svalöf . . . . .	oryg.	37.56	101.57	+1.02	38.00	102.76	62.08	94.75	114.27	5	3. 8.	150
2	Wzorzec . . . . .		<b>36.98</b>	<b>100</b>	$\pm 0$	<b>36.98</b>	<b>100</b>	<b>65.52</b>	<b>100</b>	<b>112.50</b>	<b>18</b>		
3	Gambrinus P.S.G. . . . .	oryg.	36.16	97.78	-0.52	36.46	98.59	83.44	127.35	110.01	5	3. 8.	
4	Nordland P. S. G. . . . .	"	35.28	95.40	-1.34	35.64	96.38	61.72	94.20	107.33	5	"	
5	Hanna Ceres . . . . .	"	35.24	95.29	-1.86	35.12	94.97	56.36	86.02	107.21	5	1. 8.	
6	Hanna Mandorski . . . . .	"	34.40	93.02	-2.72	34.26	92.64	62.60	95.54	104.65	5	"	
7	Hanna Gambr. Ryx . . . . .	"	33.56	90.75	-2.70	34.28	92.70	64.24	98.05	102.10	5	"	
8	Hanna Hildebranda . . . . .	"	33.56	90.75	-3.66	33.32	90.10	62.64	95.60	102.10	5	"	
9	Hanna Proskowetza . . . . .	"	33.48	90.54	-3.52	33.46	90.48	58.92	89.93	101.86	5	"	
10	Kutnowski . . . . .	"	32.80	88.70	-3.92	33.06	89.40	58.20	88.83	99.79	5	"	
11	Cesarski Stieg . . . . .	"	32.24	87.18	-3.96	33.02	89.29	56.96	86.94	98.08	5	11. 8.	
	Wzorzec zbiorowy . . . . .		32.87	—	—	—	—	—	—	100	—	—	—

# Miejscowość: Dobrojewo, pow. Szamotuły.

Właściciel: Fr. hr. Kwilecki.

Wykonawca doświadczeń: p. P. Obara.

Położenie pola: płaskie, z lekkim skłonem W.

Gleba: piaszczysto-gliniasta, próchniczna.

Podglebie: gliniaste, średnio przepuszczalne.

Zmianowanie ostatnich lat: jęczmień z wsiewką koniczyny, buraki cukrowe na oborniku i powtórnie buraki cukr. na oborniku.

Ostatnie nawożenie obornikiem: jesienią 1925 r. 180 q na ha.

Uprawa od poprzedniego zbioru: orka zimowa na 8"; wiosną włóka, kultywator, broną dwa razy, 27. IV. bronka po siewie i dla skruszenia skorupy.

Nawozy pomocnicze pod doświadczenie w stosunku na ha: 6. IV. sól potasowa 40% — 150 kg., i superfosfat 16% — 200 kg., 2. VI. saletry wapniowej 13% — 192 kg.

Powierzchnia pojedynczego poletka: 50 m<sup>2</sup>.

Odległość międzyrzędowa: 20 cm.

Głębokość siewu: ± 3 cm.

Data siewu: 23. IV.

Zabiegi i uprawy w czasie wegetacji: 10. V. wycinanie ostu, 30. V. i 20. VI. jednorazowa dziabka.

Wybitne wydarzenia atmosferyczne: koniec kwietnia i połowa maja chłodna, przymrozki dochodzące do -1,8° C, śniegi, krupy, grad, szron.

Krótką charakterystyka okresu wegetacyjnego: początkowo wegetacja z powodu chłodu i nadmiaru wilgoci słaba; czerwiec pomyślny; po wykłoszeniu, burze powaliły większość jęczmion; żniwa przekropne.

Najbliższa stacja meteorologiczna: Poznań U. P.

L. porządkowa	NAZWA	Odsiew	Ziarno				Stoma		Ziarno	Ilość powtórzeń	Data zbioru	Wysiew ziarna w stosunku na ha	
			Liczyby plonu bezpośrednie	Stosunek % do W wyliczony z rubryki 4.	Średnie uchylenie od W	Liczyby plonu w stosunku do W	Stosunek % do W wyliczony z rubryki 7.	Liczyby plonu bezpośrednie	Stosunek % do W				Plon w % do W zbiorowego
1	2	3	4	5	6	7	8	9	10	11			
1	Wzorzec Danubia . . .	1.	16.97	100	± 0	16.97	100	24.73	100	127.88	5	1. 8.	175
2	Zwycięzca Sv. . . . .	oryg.	16.38	96.52	-0.42	16.55	97.53	20.25	81.88	123.44	4	2. 8.	137
3	Hanna Hildebrand'a . . .	"	15.15	89.28	-1.64	15.33	90.34	22.85	92.40	114.17	4	1. 8.	128
4	Złoty Swałóf . . . . .	"	14.30	84.27	-2.49	14.48	85.33	18.58	75.13	107.76	4	2. 8.	137
5	Książęcy II Sv. . . . .	"	13.66	80.49	-3.13	13.84	81.56	25.84	104.49	102.94	4	8. 8.	127
6	Hanna Gambr. Ryx. . . . .	"	13.63	80.32	-3.17	13.80	81.32	19.88	80.39	102.71	4	2. 8.	129
7	Hanna Proskowetza . . . . .	"	13.48	79.43	-3.32	13.65	80.44	21.78	88.07	101.58	4	6. 8.	128
8	Browarniany . . . . .	"	13.25	78.08	-3.54	13.43	79.14	22.00	88.96	99.85	4	3. 8.	132
9	Kutnowski . . . . .	"	13.13	77.37	-3.67	13.30	78.37	21.13	85.44	98.94	4	6. 8.	122
10	Cesarski Stieg. . . . .	"	13.05	76.90	-3.74	13.23	77.96	22.33	90.30	98.34	4	8. 8.	157
	Wzorzec zbiorowy . . . . .	—	13.27	—	—	—	—	—	—	100	—	—	—

Uwagi: Ilość powtórzeń niedostateczna w stosunku do instrukcji S. C. Duże różnice w wysiewie mogły wpłynąć na uszeregowanie odmian.

# Miejscowość: Radzyń, pow. Grudziądz.

Właściciel i wykonawca doświadczeń: p. Wiechmann.

Położenie pola: równina.

Gleba: glina piaszczysta.

Podglebie: glina.

Zmianowanie ostatnich lat: pszenica, marchew.

Ostatnie nawożenie obornikiem: jesienią 1925 r. 25 fur czterokonných na ha.

Uprawa od ostatniego zbioru: orka zimowa na 8" kultywator, brona, siew, bronka.

Nawozy pomocnicze pod doświadczenie w stosunku na ha: w początku kwietnia, superfosfat — 150 kg., — saletra norweska 60 kg.

Powierzchnia pojedynczego poletka: 50 m<sup>2</sup>

Odległość międzyrzędowa: 20 cm.

Głębokość siewu: 2—3 cm.

Data siewu: 23. IV.

Zabiegi i uprawy w czasie wegetacji: 2-krotna ręczna motyka.

Opady atmosferyczne:

Miesiące	III	IV	V	VI	VII	VIII
	56 mm	62 mm	37 mm	68 mm	91 mm	72 mm

Wybitne wydarzenia atmosferyczne: w początku maja, przymrozki nocne.

Krótką charakterystyką okresu wegetacyjnego: w pierwszym okresie nadmiar wilgoci, dalszy przebieg pogody normalny, 16. VII. wielka nawałnica, która powaliła jęczmiona, ujemnie wpływając na wykształcenie ziarna

L. porządkowa	N A Z W A	Odstęp	Z i a r n o						S ł o m a		Ziarno	Ilość powtórzeń	Data zbioru	Wysiew ziarna w stosunku na ha
			Liczby plonu bezpośrednie	Stosunek % do W wyliczony z rubryki 4.	Średnie uchylenie od W	Liczby plonu w stosunku do W	Stosunek % do W wyliczony z rubryki 7.	Liczby plonu bezpośrednie	Stosunek % do W	Plon w % w zbiorowego				
											11			
1	2	3	4	5	6	7	8	9	10	11				
1	Złoty Svalöf . . . .	d. odst.	12.60	108.15	+1.10	12.75	109.44	32.54	80.15		5	17.8.	105	
2	Kutnowski . . . . .	"	12.40	106.44	+0.90	12.55	107.73	35.40	87.19		5	17.8.	94	
3	Hanna Proskowetz'a .	"	12.20	104.72	+0.87	12.52	107.47	29.30	72.17		5	13.8.	100	
4	Hanna Hildebrand'a .	"	11.90	102.15	+0.57	12.22	104.89	38.90	95.81		5	13.8.	96	
5	Wzorzec, Svanhals.Sv.	I	<b>11.65</b>	<b>100</b>	<b>±0</b>	<b>11.65</b>	<b>100</b>	<b>40.60</b>	<b>100</b>		<b>12</b>	<b>13.8.</b>	<b>102</b>	
6	Franken Heils'a . . .	oryg.	11.57	99.31	+0.07	11.72	100.60	34.55	85.10		5	13.8.	103	
7	Hanna Gambr. Ryx . .	"	11.10	95.28	-0.23	11.42	98.03	25.20	62.07		5	17.8.	100	

U w a g a: brak jednej z odmian wzorca zbiorowego, uniemożliwił przeliczenie plonu w % wzorca zbiorowego.

# Miejscowość: Augustowo, pow. Brodnica.

Właściciel i wykonawca doświadczeń: inż. J. Jaworski.

Z powodu omlócenia wszystkich powtórzeń każdej odmiany razem, doświadczenie zdyskwalifikowano.

# Miejscowość: Rucewko, pow. Inowrocław.

Dzierżawca: inż. K. Putz.

Wykonawca doświadczeń: p. A. Budzewicz.

Gleba: czarnoziem kujawski.

Podglebie: glina.

Zmianowanie ostatnich lat: żyto, buraki.

Ostatnie nawożenie obornikiem: w 1925 r. w stosunku 300 q na ha.

Uprawa od poprzedniego zbioru: orka zimowa na 22 cm., wiosną włóka, kultywator, brony, siew.

Nawozy pomocnicze pod doświadczenia w stosunku na ha: 7. 3. azotniak 100 kg. i sól potasowa 40% — 60 kg.

Powierzchnia pojedynczego poletka: 50 m<sup>2</sup>.

Odległość międzyrzędowa: 20 cm.

Głębokość siewu: 2 cm.

Data siewu: 19. 4.

Zabiegi i uprawy w czasie wegetacji: 1 motyczenie.

Opady w mm. według miejscowej stacji meteorologicznej:

Miesiące:	III	IV	V	VI	VII
I dekada	9.2	80.5	7.1	81.6	9.4
II „	9.3	38.9	33.2	30.8	147.9
III „	44.8	31.0	80.2	53.5	49.1
razem	63.3	150.4	110.5	165.9	206.4

Wybitne wydarzenia atmosferyczne: 11. 7. na noc ulewa 61 mm.

Krótką charakterystyką okresu wegetacyjnego: w pierwszym okresie nadmiar wilgoci w glebie i brak ciepła hamowały rozwój roślin. Dalszy przebieg wegetacji był pomyślny, dopiero w drugiej połowie lipca ulewy spowodowały wylegnięcie wszystkich odmian, wpływając na niedokształcenie ziarna.

L. porządkowa	N A Z W A	Odsiew	Z i a r n o				Sł o m a		Ziarno	Ilość powierzeń	Data zbioru	Wysiew ziarna w stosunku na ha	
			Liczby plonu bezpośrednie	Stosunek % do W wyliczony z rubryki 4.	Srednie uchylenie od W	Liczby plonu w stosunku do W	Stosunek % do W wyliczony z rubryki 7.	Liczby plonu bezpośrednie	Stosunek % do W				Plon % W zbiorowego
1	2	3	4	5	6	7	8	9	10	11			
1	Hanna Proskowetza .	oryg.	13.36	100.07	+0.06	13.41	100.45	27.44	96.11	121.79	5	1. 8.	120
2	Wzorzec kujawski .	„	<b>13.35</b>	<b>100</b>	<b>± 0</b>	<b>13.35</b>	<b>100</b>	<b>28.55</b>	<b>100</b>	<b>121.70</b>	<b>16</b>	„	<b>116</b>
3	Hanna Hildebranda .	„	12.88	96.48	-0.42	12.93	96.85	29.62	103.75	117.41	5	„	120
4	Rucew 26a . . . . .	—	12.88	96.48	-0.36	12.99	97.30	29.12	102.00	117.41	5	„	120
5	Rucew 27 . . . . .	—	12.80	95.88	-0.44	12.91	96.70	28.50	99.82	116.68	5	„	112
6	Hanna Gambr. Ryx .	oryg.	12.28	91.99	-1.18	12.17	91.16	30.82	107.95	111.94	5	„	120
7	Złoty Svalöf . . . . .	„	12.00	89.89	-1.46	11.89	89.06	26.80	93.87	109.39	5	„	120
8	Kutnowski . . . . .	„	11.72	87.79	-1.74	11.61	86.97	28.28	99.05	106.84	5	3. 8.	120
9	Włociański . . . . .	miejsc.	9.84	73.71	-3.40	9.95	74.53	25.66	89.88	89.70	5	8. 8.	120
10	Cesarski Stieg. . . . .	oryg.	8.92	66.82	-4.38	8.97	67.19	28.28	99.05	81.31	5	8. 8.	120
	Wzorzec zbiorowy .	„	10.97	—	—	—	—	—	—	100	—	—	—



# Miejscowość: Gola, pow. Gostyń.

Właściciel: p. E. Potworowski.

Wykonawca doświadczeń: p. J. Łukaszewicz.

Położenie pola: równe.

Gleba: mocny szczerk.

Podglebie: gliniaste.

Zmianowanie ostatnich lat: 1925 r. koniczyna-pastwisko, 1926 r. buraki.

Ostatnie nawożenie obornikiem: jesienią 1925 r. 280 q na ha.

Uprawa od poprzedniego zbioru: orka zimowa na 8", 8. 3. włóka brzytowa i brony przed siewem.

Nawozy pomocnicze w stosunku na ha: 9. 2. sól potasowa 40%—1.6 q, dnia 21. 3. saletra amonowa 35%—80 kg. i superfosfat 1.6 q.

Powierzchnia pojedynczego poletka: 50 m<sup>2</sup>.

Odległość międzyrzędowa: 18 cm.

Głębokość siewu: 3—5 cm.

Data siewu: odmiany umieszczone w tabeli A. 6. 4., a w tabeli B. 25. 3.

Uwaga: Ze względu na dużą różnicę w czasie siewu rozdzielono do obliczeń wszystkie odmiany na 2 grupy.

## Grupa A.

L. porządkowa	N A Z W A	Odsiew	Z i a a r n o				S i o m a		Ziarno	Ilość powtórzeń	Data zbioru	Wysiew ziarna w stosunku na ha	
			Liczyby plonu bezpośrednie	Stosunek % do W wyliczony z rubryki 4.	Srednie uchylenie od W	Liczyby plonu w stosunku do W	Stosunek % do W wyliczony z rubryki 7.	Liczyby plonu bezpośrednie	Stosunek % do W				Plon % W zbiorowego
1	2	3	4	5	6	7	8	9	10	11			
1	Wzorzec H. Prosk. . .	II	15.98	100	± 0	15.98	100	18.95	100	115.13	6	—	130
2	Hanna Gambr. Ryx . .	oryg.	15.74	98.50	-0.32	15.66	98.00	21.68	114.41	113.40	5	27. 8.	"
3	Browarniany Sv. . . .	I	15.28	95.62	-0.78	15.20	95.12	22.12	116.73	110.09	5	2. 8.	"
4	Kutnowski 18 r. . . .	oryg.	14.76	92.37	-1.30	14.68	91.86	21.44	113.14	106.34	5	28. 7.	"
5	Cesarski Stieg . . . .	"	11.14	69.71	-4.92	11.06	69.21	20.26	106.91	80.26	5	1. 8.	"
	Wzorzec zbiorowy . .	—	13.88	—	—	—	—	—	—	100	—	—	—

## Grupa B.

1	Zwycięzca Sv. . . . .	oryg.	15.52	108.30	+1.08	15.41	107.54	20.44	109.89	111.82	5	28. 7.	130
2	Wzorzec H. Prosk. . .	II	14.33	100	± 0	14.33	100	18.60	100	103.24	7	27-28 7.	"
3	Hanna Hildebranda . .	oryg.	13.72	95.74	-1.20	13.13	91.63	21.34	114.73	98.85	5	28. 7.	"
4	Złoty Svalof . . . . .	"	13.14	91.70	-1.38	12.95	90.37	17.80	95.70	94.67	5	29. 7.	"
5	Książęcy II Sv. . . . .	"	12.20	85.14	-2.43	11.90	83.04	22.04	118.49	87.90	5	2. 8.	"
6	Browarniany Sv. . . . .	I	12.10	84.44	-2.55	11.78	82.21	21.10	113.44	87.18	5	"	"
	Wzorzec zbiorowy . .	—	13.88	—	—	—	—	—	—	100	—	—	—

Uwaga: Z powodu braku odmian wzorca zbiorowego w tabeli „B“, wzięto go z tabeli „A“. Nie mogło to wywołać większego błędu, gdyż obie grupy odmian zasiane były w jednakowych warunkach.

# Miejscowość: Pętkowo, pow. Środa.

Właściciel: Wielkopolska Izba Rolnicza.

Wykonawca doświadczeń: Stacja Doświadczalna w Pętkowie.

Gleba: próchniczno-gliniasty piasek.

Podglebie: marglowy piasek.

Zmianowanie ostatnich lat: pszenica, buraki.

Ostatnie nawożenie obornikiem: 1926 r. 250 q. na ha.

Uprawa od poprzedniego zbioru: 8/XI orka zwykłym pługiem Ventzkiego na 8", 8/III włóka zwykła, 9/III bronka lekka i przykrycie nawozów, 21/III bronka ciężka i lekka po razie dla przykrycia superfosfatu.

Nawozy pomocnicze pod doświadczenie w stosunku na ha: 8/III sól potasowa — 80 kg. i azotniak — 25 kg., 16/III superfosfat — 40 kg.

Powierzchnia pojedynczego pólka: 50 m<sup>2</sup>.

Odległość międzyrzędowa: 20 cm.

Głębokość siewu: 3 cm.

Data siewu: 1 kwietnia.

Zabiegi i uprawy w czasie wegetacji: bronka, motyka, opielacz i 31/V gęłbosze.

Opady w mm. według miejscowej stacji meteorologicznej:

Miesiąc	III.	IV.	V.	VI.	VII.	VIII.
I. dekada	5.7	24.5	7.9	45.7	30.3	21.2
II. dekada	11.6	41.5	13.7	14.5	40.0	17.0
III. dekada	28.0	12.6	12.7	27.1	24.0	13.4
Razem	45.3	78.6	34.3	87.3	94.3	51.6

Wybitne wydarzenia atmosferyczne: 9/VIII huraganowy wicher z deszczem.

Krótką charakterystyka okresu wegetacyjnego: okres wegetacyjny dla jarych naogół korzystny — wyraźny charakter okresu wilgotnego.

L. porządkowa	NAZWA	Odsiew	Ziarno				Słoma		Ziarno	Ilość powtórzeń	Data zbioru	Wysiew ziarna w stosunku na ha	
			Liczby plonu beśpośrednie	Stosunek % do W wyliczony z rubryki 4.	Średnie uchylenie od W	Liczby plonu w stosunku do W	Stosunek % do W wyliczony z rubryki 7.	Liczby plonu beśpośrednie	Stosunek % do W				Plon w % w W zbiorowego
1	2	3	4	5	6	7	8	9	10	11			
1	Hanna Gambrinus Ryx . . . . .	oryg.	16,50	103,13	+0,76	16,76	104,75	26,75	105,77	115,71	4	26. 7.	120
2	Zwycięzca Sv. . . . .	"	16,35	102,19	+0,23	16,23	101,44	22,40	88,57	114,66	4	27. 7.	"
3	Hanna Ceres . . . . .	"	16,10	100,63	+0,13	16,13	100,81	23 15	91,54	112,90	4	26. 7.	"
4	Hanna Hildebranda . . . . .	"	16,03	100,19	+0,29	16,29	101,81	27,98	110,64	112,41	4	26. 7.	"
5	Wzorzec Hanna . . . . .	miejs.	16,00	100	±0	16,00	100	25,29	100	112,20	21	27. 7.	"
6	Gambrinus P. S. G. . . . .	oryg.	15,80	98,75	-0,18	15,82	98,88	30,20	119,41	110,80	4	26. 7.	"
7	Browarniany Sv. . . . .	"	15,75	98,44	-0,38	15,62	97,63	35,75	141,36	110,45	4	1. 8.	"
8	Elka Hildebranda . . . . .	"	15,15	94,69	-0,71	15,29	95,56	26,10	103,20	106,24	4	26. 7.	"
9	Danubia Ackermanna . . . . .	"	15,08	94,25	-0,79	15,21	95,06	26,68	105,50	105,75	4	26. 7.	"
10	Puławski . . . . .	"	15,05	94,06	-1,19	14,81	92,56	22,95	90,75	105,54	4	27. 7.	"
11	Złoty Swałof . . . . .	"	14,95	93,44	-1,18	14,82	92,63	21,80	86,20	104,84	4	27. 7.	"
12	Hanna Proskowetz'a . . . . .	"	14,85	92,81	-0,89	15,11	94,44	26,90	106,37	104,14	4	27. 7.	"
13	Nordland P. S. G. . . . .	"	14,83	92,69	-1,15	14,85	92,81	24,18	95 61	104,00	4	26. 7.	"
14	Frankoński Heila . . . . .	"	14,73	92,06	-1,14	14,86	92,88	24,03	95,02	103,30	4	26. 7.	"
15	Kuźnowski 18 . . . . .	"	14,70	91,88	-1,54	14,46	90,38	26,30	103 99	103,09	4	27. 7.	"
16	Nadwiślański z Sobiesz. . . . .	"	13,33	83 31	-2,91	13,09	81,81	20 18	79,79	93,48	4	27. 7.	"
17	Książęcy II. Sv. . . . .	"	13,18	82,38	-2,95	13,05	81,56	22,58	89,28	92,43	4	29. 7.	"
18	Cesarski Stieg . . . . .	"	11,58	72,38	-4,66	11,34	70,88	21,93	86,71	81,21	4	1 8.	"
	Wzorzec zbiorowy . . . . .	—	14,26	—	—	—	—	—	—	100	—	—	—

Uwaga: Ilość powtórzeń zamala w stosunku do instrukcji S. C.

# Miejscowość: Szelejewo, pow. Koźmin.

Właściciel: p. St. Karłowski.

Wykonawca doświadczeń: Sandom. Wielkopolska Hodowla Nasion.

Położenie pola: równe.

Gleba: gliniasto-piaszczysta.

Podglebie: przepuszczalne.

Zmianowanie ostatnich lat: seradela, pszenica, buraki cukrowe.

Ostatnie nawożenie obornikiem: 1925 r.  $\pm$  300 q na ha.

Uprawa od poprzedniego zbioru: orka jesienna, wiosną włóka, kultywator, brona, siew, bronka.

Nawozy pomocnicze pod doświadczenia w stosunku na ha: superfosfat—200 kg., sól potasowa—150 kg., siarczan amonu—75 kg.

Powierzchnia pojedynczego poletka: 50 m<sup>2</sup>.

Odległość międzyrzędowa: 14 cm.

Głębokość siewu: 3 cm.

Data siewu: 9. 4.

Zabiegi i uprawy w czasie wegetacji: 2-krotne motyczenie.

Krótką charakterystyka okresu wegetacyjnego: wiosna dżdżysta, lato obfitujące w opady.

Najbliższa stacja meteorologiczna w Antoninach pod Leszmem.

L. porządkowa	N A Z W A	Odsiew	Z i a r n o					S ł o m a		Z i a r n o		Data zbioru	Wysiew ziarna w stosunku na ha
			Liczyby plonu bezpośrednie	Stosunek % do W wyliczony z rubryki 4.	Średnie uchylenie od W	Liczyby plonu w stosunku do W	Stosunek % do W wyliczony z rubryki 7.	Liczyby plonu bezpośrednie	Stosunek % do W	Plon w % % W zbiorowego	Ilość powtórzeń		
1	2	3	4	5	6	7	8	9	10	11			
1	Hanna Gambr. Ryx. . . . .	oryg.	13.80	107.39	+0.24	13.09	101.87	25.63	107.51	116.65	4	70	
2	Zwycięzca Sv. . . . .	"	13.73	106.85	+0.84	13.69	106.54	24.98	104.78	116.06	4	68	
3	Hanna Proskowetza . . . . .	"	13.55	105.45	-0.01	12.84	99.92	23.68	99.33	114.54	4	78	
4	Browarniany Sv. . . . .	"	13.33	103.74	+0.44	13.29	103.42	27.48	115.27	112.68	4	72	
5	H. 7/24 . . . . .	"	13.25	103.11	+0.15	13.00	101.17	23.95	100.46	112.00	4	60	
6	<b>Wzorzec . . . . .</b>	<b>miejs.</b>	<b>12.85</b>	<b>100</b>	<b><math>\pm</math>0</b>	<b>12.85</b>	<b>100</b>	<b>23.84</b>	<b>100</b>	<b>108.62</b>	<b>28</b>	<b>56</b>	
7	H. 7/25 . . . . .	—	12.60	98.05	+0.28	13.13	102.18	25.38	106.46	106.51	4	74	
8	H. 3/23 . . . . .	—	12.53	97.51	-0.36	12.49	97.20	26.35	110.53	105.92	4	72	
9	H. 2/23 (kontrolny) . . . . .	—	12.50	97.28	-0.60	12.25	95.33	24.50	102.77	105.66	4	72	
10	Hanna Hildebranda . . . . .	oryg.	12.48	97.12	-0.06	12.79	99.53	24.48	102.68	105.49	4	72	
11	Złoty Swałb. . . . .	"	12.48	97.12	-0.06	12.79	99.53	23.98	100.59	105.49	4	72	
12	H. 3/24 . . . . .	—	12.45	96.89	+0.13	12.98	101.01	24.75	103.82	105.24	4	60	
13	H. 2/25 . . . . .	—	12.45	96.89	-0.44	12.41	96.58	24.25	101.72	105.24	4	62	
14	H. 3/25 . . . . .	—	12.38	96.34	+0.05	12.90	100.39	24.83	104.15	104.65	4	64	
15	Kutnowski 18 r. . . . .	oryg.	12.35	96.11	-1.21	11.64	90.58	25.55	107.17	104.40	4	80	
16	H. 2/23 . . . . .	—	12.35	96.11	-0.54	12.31	95.80	24.38	102.27	104.40	4	72	
17	Książęcy II. Sv. . . . .	oryg.	11.10	86.38	-1.79	11.06	86.07	26.95	113.05	93.83	4	72	
18	Włosciański z Szelejewa . . . . .	miejs.	10.70	83.27	-2.40	10.45	81.32	22.58	94.71	90.45	4	80	
19	Cesarski Stieglera . . . . .	oryg.	9.33	72.61	-3.21	9.64	75.02	25.33	106.25	78.87	4	68	
	Wzorzec zbiorowy . . . . .	—	11.83	—	—	—	—	—	—	100	—	—	

\*) Piąte powtórzenie uległo zniszczeniu.

# Miejscowość: Gumiska, pow. Tarnów.

Właściciel: ks. Roman Sanguszko.

Wykonawca doświadczeń: p. Z. Karliński.

Gleba: rędzina lekka.

Podglebie: gliniaste.

Zmianowanie ostatnich lat: pszenica mieszanka.

Ostatnie nawożenie obornikiem: 1924 r. 250 g na ha.

Uprawa od poprzedniego zbioru: podorywka, brony, orka, brony.

Nawozy pomocnicze pod doświadczenia w stosunku na ha: sól potasowa 40 % — 200 kg.

Powierzchnia pojedynczego poletka: 100 m<sup>2</sup>.

Odległość międzyrzędowa: 18 cm.

Głębokość siewu: 5 — 6 cm.

Data siewu: 20. IV.

Zabiegi i uprawy w czasie wegetacji: motyczkowanie.

Wybitne wydarzenia atmosferyczne: 15/V wielka burza z gradem.

Danych meteorologicznych brak.

L. porządkowa	N A Z W A	Odsiew	Z i a r n o					S ł o m a		Ziarno	Ilość powierzeń	Data zbioru	Wysiew ziarna w stosunku na ha
			Liczyby plonu bezpośrednie	Stosunek % do W wyliczony z rubryki 4.	Średnie uchylenie od W	Liczyby plonu w stosunku do W	Stosunek % do W wyliczony z rubryki 7.	Liczyby plonu bezpośrednie	Stosunek % do W	Plon % W zbiorowego			
1	2	3	4	5	6	7	8	9	10	11			
1	Hanna Gamb. Ryx. . .	I	25.20	143.34	+7.20	24.78	140.96	39.40	131.86			5 24. 7.	200
2	Kazimierski . . . . .	"	23.20	131.97	+5.40	22.98	130.72	37.20	124.50			5 24. 7.	"
3	Najwcześniejszy . . .	"	21.00	119.45	+2.80	20.38	115.98	36.20	121.15			5 20. 7.	"
4	Sześciorzęd. 242/22 . .	"	20.00	113.77	+2.20	19.78	112.51	34.20	114.46			5 20. 7.	"
5	Hermagłoste . . . . .	"	19.20	109.22	+2.00	19.58	111.38	34.00	113.79			5 22. 7.	"
6	Hanna Proskow . . . .	"	19.20	109.22	+1.30	18.88	107.39	31.40	105.09			5 24. 7.	"
7	Jubensia . . . . .	"	18.80	106.94	+1.70	19.28	109.67	31.60	105.76			5 24. 7.	"
8	Isolata . . . . .	"	18.80	106.94	+1.40	18.98	107.96	31.40	105.09			5 24. 7.	"
9	Bawarja Ackermana . .	"	18.60	105.80	+1.50	19.08	108.53	31.20	104.42			5 24. 7.	"
10	Morawja . . . . .	"	18.60	105.80	+0.50	17.63	100.28	30.60	102.41			5 29. 7.	"
11	Swalöfski . . . . .	"	18.40	104.66	+1.00	18.58	105.69	33.60	112.45			5 24. 7.	"
12	Dwurzędowy 241/42 . .	"	18.20	103.53	+0.90	18.48	105.12	33.20	111.11			5 22. 7.	"
13	Danubia Ackermana . .	"	17.80	101.25	+0.20	17.78	101.14	31.00	103.75			5 22. 7.	"
14	Kutnowski . . . . .	"	17.80	101.25	+0.20	17.78	101.14	31.00	103.75			5 22. 7.	"
15	Sobieszynski . . . . .	"	17.80	101.25	+0.30	17.28	98.29	30.40	101.74			5 22. 7.	"
16	Imperial . . . . .	"	17.60	100.11	+0.10	17.48	99.43	30.20	101.07			5 26. 7.	"
17	Stadlera . . . . .	"	17.60	100.11	+0.10	17.48	99.43	30.20	101.07			5 26. 7.	"
18	<b>Wzorzec Hanna. . .</b>	<b>miejs.</b>	<b>17.58</b>	<b>100</b>	<b>± 0</b>	<b>17.58</b>	<b>100</b>	<b>29.88</b>	<b>100</b>			<b>26 22. 7.</b>	<b>"</b>
19	Heils Franca . . . . .	I	17.20	97.84	+0.30	17.28	98.29	30.20	101.07			5 22. 7.	"
20	Stadlera . . . . .	"	17.00	96.70	+0.50	17.08	97.16	30.80	103.08			5 28. 7.	"
21	Julybyg . . . . .	"	17.00	96.70	+0.10	17.48	99.43	30.60	102.41			5 22. 7.	"
22	Bohemia . . . . .	"	15.40	87.60	+2.60	14.98	85.21	31.40	105.09			5 24. 7.	"
23	Nordling P. S. G. . . .	"	14.20	80.77	+3.30	14.28	81.23	28.00	93.71			5 22. 7.	"
24	Hanna Mahndorf . . .	"	13.80	78.50	+3.90	13.68	77.82	26.90	90.03			5 24. 7.	"
25	Pfluga Czerzord . . .	"	12.80	72.81	+4.40	13.18	74.97	27.90	93.37			5 22. 7.	"

Uwagi: Z powodu nie otrzymania odpowiednich wyjaśnień, nazwy odmian podajemy w dokładnem brzmieniu podanem przez wykonawcę doświadczenia.

Z powodu nieobecności 1-szej z odmian wzorca zbior., przeliczeń na wzorzec zbiorowy nie wykonano.

# Miejscowość: Dolne, pow. Przeworsk.

Właściciel: A. ks. Lubomirski.

Wykonawca doświadczeń: Inż. J. Dziedzic.

Położenie pola: lekki skłon N. O.

Gleba: löss próchniczny.

Podglebie: löss przepuszczalny.

Zmianowanie ostatnich lat: buraki cukr., owies.

Ostatnie nawożenie obornikiem: 1924 r. 400 q na ha.

Uprawa od poprzedniego zbioru: VIII. podorywka, brona. X. orka na 20 cm. wiosną: włóka, brona, i siew redicami do wstęgowego siewu.

Nawozy pomocnicze w stosunku na ha: przed siewem kaitutu 10% — 2 q superfosfatu 16<sup>1</sup>/<sub>2</sub>% — 1<sup>1</sup>/<sub>2</sub> q, saletry chil. 15<sup>1</sup>/<sub>2</sub>% — 1 q.

Powierzchnia pojedynczego poletka: 60 m<sup>2</sup>.

Szerokość międzyrzędowa: 22 cm.

Głębokość siewu: 1 cm.

Data siewu: 15. IV.

Zabiegi i uprawy w czasie wegetacji: planet ręczny, motyka, głąbosz.

Opady w mm. według miejscowej stacji meteorologicznej:

Miesiące:	IV	V	VI	VII
I. dekada	36.5	10.0	94.2	36.7
II. „	19.9	17.8	60.3	52.6
III. „	12.2	19.6	21.4	27.8
<b>razem</b>	<b>68.6</b>	<b>47.4</b>	<b>175.9</b>	<b>117.1</b>

Krótką charakterystyką okresu wegetacyjnego: wiosna zimna i wilgotna, lato chłodne i dżdżyste, przed żniwami upały i susza.

L. porządkowa	N A Z W A	Odsiew	Z i a a r n o				S ł o m a		Z i a r n o	Ilość powtórzeń	Data zbioru	Wysiew ziarna w stosunku na ha
			Liczby plonu bezpośrednie	Stosunek % do W wyliczony z rubryki 4.	Średnie uchylenie od W	Liczby plonu w stosunku do W	Stosunek % do W wyliczony z rubryki 7.	Liczby plonu bezpośrednie	Stosunek % do W			
1	2	3	4	5	6	7	8	9	10	11		
1	Złoty Swałf . . . . .	oryg.	10.20	125.77	+1.85	9.96	122.81	22.30	111.00	115.91	5	27.7
2	Gambrinus P. S. G. . . . .	„	9.37	115.54	+1.46	9.57	118.00	23.97	119.31	106.48	6	„
3	Nordland P. S. G. . . . .	„	9.37	115.54	+1.17	9.28	114.43	21.30	106.04	106.48	6	„
4	Cesarski Stieg . . . . .	„	9.03	111.34	+1.21	9.32	114.92	20.47	101.89	102.61	6	„
5	Kuźnowski . . . . .	„	8.75	107.89	+0.47	8.58	105.80	22.42	111.60	99.43	6	„
6	Hanna Gamb. Ryx. . . . .	„	8.63	106.41	+0.68	8.79	108.38	20.87	103.88	98.07	6	„
7	Hanna Hildebrand'a . . . . .	„	8.60	106.04	+0.75	8.86	109.25	21.40	106.52	97.73	5	„
8	Hanna Proskowetz'a . . . . .	„	8.50	104.81	+0.59	8.70	107.27	20.17	100.40	96.59	6	„
9	Włościański . . . . .	miejs.	8.20	101.11	+0.08	8.19	100.99	18.47	91.94	93.18	6	„
10	Wzorzec H. Proskow. . . . .	d. ods.	8.11	100	+0	8.11	100	20.09	100	92.16	23	„
11	Browarniany Sw. . . . .	oryg.	7.50	92.48	-0.15	7.96	98.15	23.70	117.97	85.23	5	„
12	Syberyjski . . . . .	miejs.	7.00	86.31	-1.28	6.83	84.22	18.00	89.60	79.55	6	„
	Wzorzec zbiorowy . . . . .	—	8.80	—	—	—	—	—	—	100	—	—

Uwaga: Ilość wysiewu ziarna nie jest podana w doświadczeniu.

# Miejscowość: Bereźnica, pow. Stryj.

Właściciel: szkoła rolnicza.

Wykonawca doświadczeń: p. R. Stelmachów.

Położenie pola: lekki skłon S. O.

Gleba: bielica.

Podglebie: bielica nieprzepuszczalna,

Zmianowanie ostatnich lat: ziemniaki.

Ostatnie nawożenie obornikiem: 1926 r. w ilości 100 fur parokonnych na ha.

Powierzchnia pojedynczego poletka: 87,5

Odległość międzyrzędowa: 10 cm.

Głębokość siewu: 3—4 cm.

Wysiew ziarna w stosunku na ha: 124 kg.

Data siewu: 12 kwietnia.

Opady w miesiącach: IV. — 200, mm., V. — 82 mm., VI. — 123 mm., VII.  
— 111 mm.

L. porządkowa	N A Z W A	Odsiew	Ziarno		Słoma		Ziarno	Ilość powtórzeń	Data zbioru	Wysiew ziarna w stos. na ha.
			Liczby plonu bezpośrednie	Stosunek % do średniej arytm.	Liczby plonu bezpośrednie	Stosunek % do średniej arytm.	Plon w % w zbiorowego			
1	2	3	4	5	9	10	11			
1	Podhorecki . . . . .	x)	13,40	112,04	30,00	96,46	120,40	5	24,7	124
2	Złoty Sv. . . . .		13,00	108,70	35,80	115,11	116,80	5	25,7	124
3	Kutnowski . . . . .		12,20	102,01	33,20	106,75	109,61	5	26,7	124
4	Hanna Gambr. Ryx . . . . .		12,10	101,17	28,70	92,28	108,72	5	27,7	124
	<b>Średnia arytm. . . . .</b>		<b>11,96</b>	<b>100</b>	<b>31,10</b>	<b>100</b>	—	—	—	—
5	Cesarski Stieg. . . . .		9,10	75,09	27,80	80,39	81,76	5	27,7	124
	Wzorzec zbiorowy . . . . .		11,13	—	—	—	100	—	—	—

Uwagi: Z powodu braku wzorca obliczenie %-owe oparto na średniej arytm. użytych odmian  
X) W sprawozdaniu niema danych co do oryginalności użytych odmian.

# Miejscowość: Jabłonów, pow. Kopyczyńce.

Właściciel: p. J. Choiński-Dzieduszycki.

Wykonawca doświadczenia p. St. Smorawiński.

Położenie pola: równe:

Gleba: czarnoziem.

Podglebie: glina.

Zmianowanie ostatnich lat: ziemniaki.

Ostatnie nawożenie obornikiem: jesienią 1925 r. 400 q. na ha:

Uprawa od poprzedniego zbioru: orka na 7" jesienią.

Powierzchnia pojedynczego poletka: 53,8.

Szerokość międzyrzędowa: 13,5 cm.

Głębokość siewu: 2 cm.

Data siewu: 4—6/IV.

Zabiegi i uprawy w czasie wegetacji: Po siewie i po wzejściu owsów lekka brona.

Krótką charakterystyka okresu wegetacyjnego: W początkach wegetacji rośliny cierpiały na brak wilgoci.

L. porządkowa	NAZWA	Odsiew	Ziarno					Słoma		Ziarno	Ilość powtórzeń	Data zbioru	Wysiew ziarna w stosunku na ha
			Liczby plonu bezpośrednie	Stosunek % do W wyliczony z rubryki 4.	Srednie uchylenie od W	Liczby plonu w stosunku do W	Stosunek % do W wyliczony z rubryki 7.	Liczby plonu bezpośrednie	Stosunek % do W	Plon w % do W zbiorowego			
1	2	3	4	5	6	7	8	9	10	11			
1	Hanna m. R. II. 20/25	—	16,98	126,43	+ 3,30	16,73	124,57	15,74	110,15	125,50	5	16. 7.	140
2	" " R. II. 26/25	—	16,66	124,05	+ 2,94	16,37	121,89	16,08	112,53	123,13	5	16. 7.	"
3	Włociański . . . . .	miejs.	16,38	121,97	+ 3,33	16,76	124,80	15,58	109,03	121,06	5	18. 7.	"
4	Hanna R. II. 34/24 . . . . .	—	16,22	120,77	+ 2,89	16,32	121,52	14,74	103,15	119,88	5	15. 7.	"
5	" R. II. 14/25 . . . . .	—	15,55	115,79	+ 1,76	15,19	113,10	15,98	111,83	114,93	5	15. 7.	"
6	Danubia I. . . . .	I.	15,38	114,52	+ 1,92	15,35	114,30	15,30	107,07	113,67	5	18. 7.	158
7	Hanna Proskowetza . . . . .	oryg.	15,38	114,52	+ 2,11	15,54	115,71	14,42	100,91	113,67	5	16. 7.	204
8	Hanna Gambrinus . . . . .	"	15,32	114,07	+ 2,27	15,70	116,90	14,86	103,99	113,23	5	18. 7.	186
9	Hanna m. R. II. 35/24 . . . . .	—	14,72	109,61	+ 1,39	14,82	110,35	16,48	115,33	108,80	5	15. 7.	140
10	Marchijski R. II. 44/25 . . . . .	—	14,24	106,03	+ 0,71	14,14	105,29	11,96	83,69	105,25	5	14. 7.	123
11	Kutnowski . . . . .	oryg.	13,78	102,61	+ 0,51	13,94	103,80	14,72	103,01	101,85	5	16. 7.	176
12	<b>Wzorzec Hanna . . . . .</b>	<b>miejs.</b>	<b>13,43</b>	<b>100</b>	<b>± 0</b>	<b>13,43</b>	<b>100</b>	<b>14,29</b>	<b>100</b>	<b>99,26</b>	<b>20</b>	<b>18. 7.</b>	<b>154</b>
13	Marchijski R. II. 38/26 . . . . .	—	13,25	98,66	- 0,49	12,94	96,35	12,48	87,33	97,93	4	14. 7.	140
14	Cesarski Stieglera . . . . .	oryg.	11,50	85,63	- 1,96	11,47	85,41	17,86	124,98	85,00	5	24. 7.	176
15	Hanna Hildebranda . . . . .	"	10,56	78,63	- 2,97	10,46	77,89	17,38	121,62	78,05	5	24. 7.	140
	Wzorzec zbiorowy . . . . .	—	13,53	—	—	—	—	—	—	100	—	—	—

UWAGA: Rozpatrując wyniki doświadczenia należy mieć na uwadze duże różnice w wysiewie, które mogły mieć wpływ na uszeregowanie odmian.

# Miejscowość: Chełm Lubelski, pow. Chełm,

Właściciel i wykonawca doświadczeń: Chełmska Stacja Roln. Doświadczalna.

Położenie pola: równe.

Gleba: borowina kredowa.

Podglebie: kreda.

Zmianowanie ostatnich lat: odłóg.

Uprawa od ostatniego zbioru: podorywka, brona, orka zimowa; wiosną: brona, kultywator, brona, siew, brona.

Nawozy pomocnicze pod doświadczenie w stosunku na ha: superfosfat 16%.

—2.5 q, sól potasowa 32%—1.5 q, saletra chil. 15%—1 q.

Powierzchnia pojedynczego poletka: 55 m<sup>2</sup>.

Odległość międzyrzędowa: 14 cm.

Głębokość siewu: 2—3 cm.

Data siewu: 30. IV.

Zabiegu i uprawy w czasie wegetacji: 2-krotne pielienie.

Najbliższa stacja meteorologiczna: Chełm gimnazjum.

L. porządkowa	N A Z W A	Odsiew	Ziarno		Słoma		Ziarno W zbioro- wego	Ilość powtórzeń	Wysiew ziarna w stos. na ha.
			Liczby plonu bez- pośrednie	Stosunek % do średniej arytm.	Liczby plonu bez- pośrednie	Stosunek % do średniej arytm.			
1	2	3	4	5	9	10	11		
1	Nordland . . . . .	oryg.	14.77	116.30	15.13	92.03	132.82	3	178
2	Złoty Svalöf . . . . .	"	14.28	112.44	16.40	99.76	128.42	4	"
3	Puławski browarniany . . . . .	"	13.75	108.27	15.30	93.07	123.65	4	"
4	Gambrinus P. S. G. . . . .	"	13.67	107.64	18.50	112.53	122.93	3	"
5	Hanna *) . . . . .	"	13.40	105.51	14.88	90.51	120.50	4	"
6	Hanna Gambr Ryx . . . . .	"	12.90	101.57	15.47	94.10	116.01	3	"
	<b>Średnia arytm. . . . .</b>	—	<b>12.70</b>	<b>100</b>	<b>16.44</b>	<b>100</b>	—	<b>10</b>	"
7	Hanna Hildebranda . . . . .	oryg.	11.90	93.70	16.58	100.85	107.01	4	"
8	Svalöf *) . . . . .	"	11.85	93.31	16.83	102.37	106.56	4	"
9	Kutnowski . . . . .	"	10.33	81.34	17.40	105.84	92.90	3	"
10	Cesarski Stieg. . . . .	"	10.13	79.76	17.93	109.06	91.10	4	"
	Wzorzec zbiorowy . . . . .	—	11.12	—	—	—	100	—	—

Uwagi: Z powodu braku wzorca, obliczenie %-we oparto na arytm. użytych odmian. Ilość powtórzeń zamala. Data zbioru nie podana.

\*) W sprawozdaniu nie wymieniono dokładnej nazwy.



# Miejscowość: Białokrynica, pow. Krzemienice.

Właściciel: Szkoła Rolnicza w Białokrynicy.

Położenie pola: równe.

Gleba: rędzina.

Podglebie: kreda.

Zmianowanie ostatnich lat: 1926 r. ozimina.

Ostatnie nawożenie obornikiem: 1926 r. 200 q. na ha.

Uprawa od poprzedniego zbioru: podorywka, orka zimowa, wiosną: kultywatory: brona, siew.

Nawozów pomocniczych nie stosowano.

Powierzchnia pojedynczego poletka: 100 m<sup>2</sup>.

Odległość międzyredowa: 10 cm.

Głębokość siewu: 4 cm.

Wysiew ziarna w stosunku na ha: 150 kg.

Opady według miejscowej stacji meteorologicznej:

III — 17 mm., IV — 68 mm., V — 95 mm., VI — 85 mm.

VI — 162 mm., VIII — 108 mm., IX — 58 mm.

L. porządkowa	N A Z W A	Odsiew	Z i a r n o					Sł o m a		Ziarno		Data zbioru	Wysiew ziarna w stosunku na ha
			Liczba plonu bezpośrednie	Stosunek % do W wyliczony z rubryki 4.	Średnie uchylenie od W	Liczby plonu w stosunku do W	Stosunek % do W wyliczony z rubryki 7.	Liczby plonu bezpośrednie	Stosunek % do W	Plon % W zbiorowego	Ilość powtórzeń		
1	2	3	4	5	6	7	8	9	10	11			
1	Nordland P. T. S. . . . .	—	21.05	114.78	+ 2.23	20.57	112.16	16.83	97.51	125.67	4	150	
3	Złoty Svalöf . . . . .	—	19.88	108.40	+ 1.65	19.99	109.00	17.83	103.30	118.69	4	"	
3	Hanna Gambrinus Ryx	—	18.98	103.49	+ 0.70	19.04	103.82	17.06	98.84	113.31	5	"	
4	Wzorzec . . . . .	miejs.	<b>18.34</b>	<b>100</b>	<b>+ 0</b>	<b>18.34</b>	<b>100</b>	<b>17.26</b>	<b>100</b>	<b>109.49</b>	<b>8</b>	"	
5	Kutnowski . . . . .	—	17.98	98.04	- 1.05	17.29	94.27	16.85	97.62	107.34	4	"	
6	Cesarski Stieg. . . . .	—	13.30	72.52	- 4.38	13.96	76.12	17.08	98.96	79.40	4	"	
	Wzorzec zbiorowy . . . . .	—	16.75	—	—	—	—	—	—	100	—	—	

UWAGA: Niedostateczna ilość powtórzeń, Data zbioru nie jest podana w sprawozdaniu.

# Miejscowość: Borszczówka, pow. Krzemieniec.

Własność: Spad. L. hr. Rzewuskiego.

Wykonawca doświadczeń: p. W. Bagiński.

Położenie pola: lekki skłon ku południowi.

Gleba: czarnoziem.

Podglebie: glina.

Zmianowanie ostatnich lat: mieszanka, przenica, wyka nasienna.

Ostatnie nawożenie obornikiem: wiosna 1926 r.

Uprawa od poprzedniego zbioru: podorywka i brona, orka zimowa, wiosną: kultywator, brona, siew i powtórna brona.

Nawozów pomocniczych nie stosowano.

Powierzchnia pojedynczego poletka: 50 m<sup>2</sup>.

Odległość międzyrzędowa: 25 cm

Głębokość siewu: 2—3 cm.

Zabiegi i uprawy w czasie wegetacji: w kwietniu i maju po 1-ręcznej motyce.

Opady w mm. według miejscowej stacji meteorologicznej:

Miesiąc	III.	IV.	V.	VI.	VII.
I. dekada	1.5	18.2	18.5	14.6	21.9
II. „	8.3	25.7	21.6	14.4	4.6
III. „	8.4	0.9	7.5	18.9	47.7
	18.2	44.8	47.6	47.9	74.2

Krótką charakterystyka okresu wegetacyjnego: wiosna wczesna, lecz zimna z silnymi wiatrami.

L. porządkowa	NAZWA	Odsiew	Z i a r n o				S ł o m a		Z i a r n o	Data zbioru	Wysiew ziarna w stosunku na ha		
			Liczby plonu bezpośrednie	Stosunek % do W wyliczony z rubryki 4.	Średnie uchylenie od W	Liczby plonu w stosunku do W	Stosunek % do W wyliczony z rubryki	Liczby plonu bezpośrednie	Stosunek % do W			Plon % W zbiorowego	Ilość powtórzeń
1	2	3	4	5	6	7	8	9	10	11			
1	Hauna Proskowetz'a . . . . .	oryg.	19.02	127.14	+4.25	19.21	128.41	25.62	130.25	118.06	5	19. 7.	124
2	Złoty Svalof . . . . .	„	18.88	126.20	+3.94	18.90	126.34	21.22	107.88	117.19	5	23. 7.	124
3	Hauna Gambr. Ryx . . . . .	„	16.64	111.23	+1.87	16.83	112.50	25.04	127.30	103.29	5	19. 7.	112
4	Kutnowski . . . . .	„	16.54	110.56	-1.60	16.56	110.70	22.86	116.22	102.67	5	25. 7.	100
5	Cesarski Stieg . . . . .	„	15.14	101.20	+0.20	15.16	101.34	22.06	112.15	93.98	5	26. 7.	112
6	Worzec. Vilmorina . . . . .	d. ods.	14.96	100	+0	14.96	100	19.67	100	92.86	11	18. 7.	108
7	Vilmorina . . . . .	„	14.76	98.66	-0.01	14.95	99.93	19.30	98.12	91.62	5	„	108
	Worzec zbiorowy . . . . .	—	16.11	—	—	—	—	—	—	—	—	—	—

## Miejscowość: Tetyłkowice, pow. Krzemieniec.

Właściciel i wykonawca doświadczeń: Liceum Krzemienieckie.

Gleba: löss.

Pozostałych danych dotyczących uprawy, nawożenia i wykonania siewu — brak.

L. porządkowa	N A Z W A	Odsiew	Ziarno					S ł o m a		Ilość powtórzeń
			Liczyby plo- nu bezpoś- rednie	Stosunek % do W wyli- czony z rub- ryki 4.	Srednie uchylenie od W	Liczyby plo- nu w stosun- ku do W	Stosunek % do W wyli- czony z rub- ryki 7.	Liczyby plo- nu bezpoś- rednie	Stosunek % do W	
1	2	3	4	5	6	7	8	9	10	
1	Hanna Proskowetza .	oryg.	10.62	129.35	+ 2.56	10.77	131.18	9.38	100.32	3
2	Wzorzec . . . . .	miejs.	8.21	100	± 0	8.21	100	9.35	100	4
3	Gambrinus P. S. G. .	oryg.	7.27	88.55	- 0.79	7.42	90.38	9.87	105.56	3

UWAGA: Ilość powtórzeń niedostateczna, odmian wzorca zbiorowego brak.

## Miejscowość: Trościeniec. pow. Łuck.

Właściciel: Państwowa Szkoła Rolnicza.

Wykonawca doświadczeń: kierownik szkoły p. M. Kościuszko,

Położenie pola: równina.

Gleba: zbielicowany szczerk.

Podglebie: piasek.

Zmianowanie ostatnich lat: groch na oborniku, pszenica, ziemniaki.

Ostatnie nawożenie obornikiem: wiosną 1924 r. 300 q na ha.

Nawozów pomocniczych nie stosowano.

Powierzchnia pojedynczego poletka: 52.9 m<sup>2</sup>.

Odległość międzyrzędowa: 11 cm.

Głębokość siewu: 2 1/2 cm.

Data siewu: 4/V.

Zabiegi i uprawy vegetacji: pielienie ręczne.

Opady w mm., według miejscowej stacji meteorologicznej: IV. rzędu.

III — 17.5, IV — 40.8, V — 44.9, VI — 34.0, VII — 124.8, VIII — 39.5.

Wybitne wydarzenie atmosferyczne: w połowie maja silne przymrozki uszkodziły kiełkujący jęczmień; opadów naogół brak.

L. porządkowa	NAZWA	Odstew	Ziarno				Słoma		Ziarno	Ilość powtórzeń	Data zbioru	Wysiew ziarna w stosunku na ha	
			Liczby plonu bezpośrednie	Stosunek % do W wyliczony z rubryki 4.	Średnie uchylenie od W	Liczby plonu w stosunku do W	Stosunek % do W wyliczony z rubryki 7.	Liczby plonu bezpośrednie	Stosunek % do W				Plon w % % W zbiorowego
1	2	3	4	5	6	7	8	9	10	11			
1	Hanna Proskowetza . . . . .	oryg.	5.25	146.24	+ 2.00	5.59	155.71	6.75	98.97	143.05	4	30.7.	51
2	Hanna Hildebranda . . . . .	"	4.50	125.35	+ 1.06	4.65	129.53	6.63	97.21	122.62	4	"	57
3	Złoty, Svalöf . . . . .	"	4.38	122.01	+ 1.06	4.65	129.53	6.88	100.88	119.35	4	"	57
4	Kutnowski . . . . .	"	4.25	118.38	+ 0.56	4.15	115.60	7.38	108.21	115.80	4	"	74
5	Gambrinus P. S. G. . . . .	"	4.25	118.38	+ 0.75	4.34	120.89	7.25	106.30	115.80	4	3. 8.	58
6	Hanna Gambr. Ryx . . . . .	"	4.13	115.04	+ 0.44	4.03	112.26	7.00	102.64	112.53	4	30.7.	56
7	Wzorzec . . . . .	—	3.59	100	± 0	3.59	100	6.82	100	97.82	11	—	—
8	Cesarski Stieg. . . . .	"	2.25	62.67	— 1.25	2.34	65.18	7.63	111.88	61.31	4	3. 8.	56
	Wzorzec zbiorowy . . . . .	—	3.67	—	—	—	—	—	—	100	—	—	—

UWAGA: Ilość powtórzeń niedostateczna. Wielkie różnice w wyliczeniach metodą wzorcową i bezpośrednią nasuwają wątpliwości co do dokładności doświadczenia.

## Miejscowość: Sielec, pów. Pińczów.

Właściciel i wykonawca doświadczeń: Zakład Doświadczalny.

Położenie pola: równe.

Gleba: löss.

Podglebie: löss.

Zmianowanie ostatnich lat: buraki cukrowe na oborniku i pełnym sztucznym nawożeniu.

Ostatnie nawożenie obornikiem: pod buraki.

Uprawa od poprzedniego zbioru: 30 II orka zimowa do 6'',

23/IV brona, 25/IV zabronowanie nawozów pomocniczych,

26/IV siew i brona posiewna.

Nawozy pomocnicze pod doświadczenie, w stosunku na ha:

24/IV superfosfat 15% — 321 kg., sól potasowa 35% — 94 kg.

Powierzchnia pojedynczego poletka: 39.8 m<sup>2</sup>.

Odległość międzyrzędowa: 10 cm.

Głębokość siewu 2—3 cm.

Data siewu 26/IV.

Zabiegi i uprawa w czasie wegetacji: brona po wzejściu.

Danych dotyczących opadów atmosferycznych, jako niecisłych nie podajemy.

Wybitne wydarzenia atmosferyczne: Przymrozki, 11, 12, 14, i 15 — V.

Stacja meteorologiczna na miejscu.

Inne uwagi: Wschody na całym polu równe. Znaczne szkody wyrządziła rdza, mniejsze drutowce, głównie występowała na wszystkich „odsiewach miejscowych“.

L. porządkowa	N A Z W A	Odstew	Z i a r n o					S t o m a		Z i a r n o	Ilość powtórzeń	Data zbioru	Wysiew ziarna w stosunku na ha
			Liczby plonu bezpośrednie	Stosunek % do W wylitych z rubryki 4.	Średnie uchylenie od W	Liczby plonu w stosunku do W	Stosunek % do W wylitych z rubryki 7.	Liczby plonu bezpośrednie	Stosunek % do W	Plon w % w zbiorowego W			
1	2	3	4	5	6	7	8	9	10	11			
1	Hanna Rimpau'a . . .	oryg.	12.92	141.05	+ 3.38	12.54	136.90	12.67	111.53	156.23	6	30.7.	150
2	Hanna Proskowetz'a . .	"	12.25	133.73	+ 3.63	12.79	139.63	13.67	120.33	146.13	6	29.7.	150
3	Pflugs Extens. . . . .	"	12.25	133.73	+ 3.16	12.32	134.50	12.75	112.24	148.13	6	30.7.	150
4	Puławski Browarniany . .	"	12.17	132.86	+ 3.08	12.24	133.62	13.92	122.54	147.16	6	30.7.	150
5	Hanna Mandorfska . . .	"	11.50	125.55	+ 3.01	12.17	132.86	13.33	117.34	139.06	6	6.8.	150
6	Bavaria Ackermanna . .	"	11.08	120.96	+ 1.93	11.09	121.07	14.92	131.34	133.98	6	6.8.	150
7	Izaria Ackermanna . . .	"	10.92	119.21	+ 1.89	11.05	120.63	14.92	131.34	132.04	6	6.8.	150
8	Danubia Ackermanna . .	"	10.83	118.23	+ 1.73	10.89	118.89	13.25	116.64	130.96	6	6.8.	150
9	Gambrinus P. S. G. . . .	"	10.72	117.03	+ 1.71	10.87	118.67	13.53	119.10	129.63	6	6.8.	150
10	Allerfrüheste N.-Dregera	"	10.70	116.81	+ 1.48	10.64	116.16	13.10	115.32	129.38	6	25.7.	150
11	Bohemia N.-Dregera . . .	"	10.67	116.48	+ 1.64	10.80	117.90	15.33	134.95	129.02	6	30.7.	150
12	Julibyg. . . . .	I.	10.50	114.63	+ 1.35	10.51	114.74	15.50	136.44	126.96	6	6.8.	150
13	Kazimierski. . . . .	oryg.	10.33	112.77	+ 1.21	10.37	113.21	14.25	125.44	124.91	6	6.8.	150
14	Złoty Sv. . . . .	"	9.83	107.31	+ 0.71	9.87	107.75	13.62	119.89	118.86	6	6.8.	150
15	Heils Franken . . . . .	"	9.73	106.22	+ 0.43	9.59	104.69	15.37	135.30	117.65	6	30.7.	150
16	Hanna Hildebrand'a . . .	"	9.52	103.93	+ 0.27	9.43	102.95	17.48	153.87	115.11	6	30.7.	150
17	Hanna Gambrinus . . . .	"	9.42	102.84	+ 0.74	9.90	108.08	12.25	107.83	113.91	6	6.8.	150
18	Pflugs Intens. . . . .	"	9.33	101.86	- 0.20	8.96	97.82	13.83	121.74	112.82	6	6.8.	150
19	Kutnowski 18. . . . .	I.	9.28	101.31	+ 0.09	9.25	100.98	14.47	127.38	112.21	6	6.8.	150
20	Kazimierski . . . . .	"	9.23	100.76	+ 0.18	9.34	101.97	13.27	116.81	111.61	6	6.8.	150
<b>21</b>	<b>Wzorzec Hanna . . . . .</b>	<b>miejs</b>	<b>9.16</b>	<b>100</b>	<b>± 0</b>	<b>9.16</b>	<b>100</b>	<b>11.36</b>	<b>100</b>	<b>110.76</b>	<b>54</b>	<b>6.8.</b>	<b>150</b>
22	Stadlers R 40 . . . . .	oryg.	9.08	99.13	- 0.17	8.99	98.14	13.23	116.46	109.79	6	6.8.	150
23	Książęcy Sv . . . . .	"	9.03	98.58	- 0.32	8.84	96.51	13.88	122.18	109.19	6	6.8.	150
24	Hanna Gambrinus . . . .	I.	9.00	98.25	- 0.11	9.05	98.80	14.92	131.34	108.83	6	6.8.	150
25	Hanna Hildebrand'a . . .	"	8.78	95.85	- 0.65	8.51	92.90	14.05	123.68	106.17	6	6.8.	150
26	Kutnowski . . . . .	oryg.	8.60	93.89	- 0.23	8.93	97.49	14.02	123.42	103.99	6	6.8.	150
27	Moravia N.-Dregera . . .	"	8.47	92.47	- 0.73	8.43	92.03	14.75	129.84	102.42	6	6.8.	150
28	Browarniany Sv. . . . .	"	8.38	91.48	- 0.96	8.20	89.52	15.82	139.26	101.33	6	6.8.	150
29	Hanna Proskowetz'a . . .	I.	8.38	91.48	- 0.79	8.37	91.38	13.45	118.40	101.33	6	6.8.	150
30	Stadlers Rafistona . . . .	oryg.	8.13	88.76	- 1.23	7.93	86.57	12.12	106.69	98.31	6	6.8.	150
31	Imperial N.-Dregera . . .	"	7.82	85.37	- 1.38	7.78	84.93	12.65	111.36	94.56	6	6.8.	150
32	Cesarski Stieg. . . . .	"	6.80	74.24	- 1.79	7.37	80.46	11.28	99.30	82.22	6	6.8.	150
	Wzorzec zbiorowy . . . . .	—	8.27	—	—	—	—	—	—	100	—	—	150

UWAGA: Zwraca uwagę różna długość okresu wegetacyjnego jęczmion oryginalnych i I. ods. tych samych odmian.

# Miejscowość: Pustynia, pow. Ropczyce\*).

Właściciel: Edw. hr. Raczyński

Położenie pola: równe

Gleba: rędzina z małą domieszką piasku

Podglebie: il zwięzły nieprzepuszczalny

Danych dotyczących zmianowania, uprawy i nawożenia brak.

Powierzchnia pojedynczego poletka: 50 m<sup>2</sup>

Odległość międzyrzędowa: 10 cm

Głębokość siewu: 3—4 cm

Data siewu 26. IV.

Zabiegi i uprawy w czasie wegetacji: wydzieranie chwastów.

Wybitne wydarzenia atmosferyczne: 1. V. i 5. VI. silny grad.

L. porządkowa	NAZWA	Odsiew	Z i a r n o				Słoma		Ziarno	Ilość powtórzeń	Data zbioru	Wysiew ziarna w stosunku na ha	
			Liczyby plonu bezpośrednie	Stosunek % do W wyliczony z rubryki 4.	Srednie uchylenie od W	Liczyby plonu w stosunku do W	Stosunek % do W wyliczony z rubryki 7.	Liczyby plonu bezpośrednie	Stosunek % do W				Plon w % % W zbiorowego
1	2	3	4	5	6	7	8	9	10	11			
1	Danubia Ackermana .	oryg.	7.00	140.56	+2.25	7.23	145.18	17.33	112.83	150.21	3	1.8.	150
2	Złoty Sv. . . . .	"	6.63	133.13	+1.88	6.86	137.75	15.50	100.91	142.27	4	"	"
3	Hanna Mandorfska . . .	"	5.75	115.46	-0.25	5.23	105.02	14.63	95.25	123.39	4	"	"
4	Hanna Proskowetz'a . . .	"	5.67	113.86	-0.50	5.48	110.04	14.33	93.29	121.67	3	"	"
5	Kazimierski . . . . .	"	5.63	113.05	+0.81	5.79	116.27	16.13	105.01	120.82	4	"	"
6	Książęcy Sv. . . . .	"	5.50	110.44	-0.31	5.29	106.22	16.00	104.17	118.03	4	"	"
7	Sobieszyński czterorz . .	"	5.50	110.44	+0.25	5.23	105.02	14.25	92.77	118.03	4	"	"
8	Browarniany Sv. . . . .	"	5.38	108.03	+0.88	5.86	117.67	16.63	108.27	115.45	4	"	"
9	E <sup>41/22</sup> dwurzędowy . . .	"	5.38	108.03	+0.50	5.48	110.04	14.38	93.62	115.45	4	"	"
10	Hanna Kleszczyńskiego .	"	5.38	108.03	-0.06	4.92	98.80	14.13	91.99	115.45	4	"	"
11	Kutnowski II. . . . .	"	5.17	103.82	+0.50	5.48	110.04	14.50	94.40	110.94	3	"	"
12	Julibyg . . . . .	"	5.13	103.01	+0.63	5.61	112.65	16.00	104.17	110.09	4	"	"
13	Hanna Hildebranda . . .	"	5.00	100.40	-0.81	4.17	83.73	17.00	110.68	107.30	4	"	"
14	Kutnowski I. . . . .	"	5.00	100.40	+0	4.98	100.00	15.73	98.50	107.30	4	"	"
15	Wzorzec Hanna . . . . .	miejs.	4.98	100	+0	4.98	100	15.36	100	106.8725		"	"
16	Hanna Gambrinus . . . . .	oryg.	3.88	97.99	+0.19	5.17	103.82	15.00	97.66	104.72	4	"	"
17	Nordland P. S. G. . . . .	"	4.75	95.38	-0.75	4.23	84.94	17.00	110.68	101.93	4	"	"
18	Cesarski, Stieglera . . .	"	4.00	80.32	-0.63	4.35	87.35	15.88	103.39	85.84	4	"	"
	Wzorzec zbiorowy . . . . .		4.66	—	—	—	—	—	—	100	—	—	—

Uwagi: Wobec zbyt małej ilości powtórzeń i b. znacznych różnic pomiędzy wyliczeniami metodą wzorcową i bezpośrednią wyniki doświadczenia są mało miarodajne.

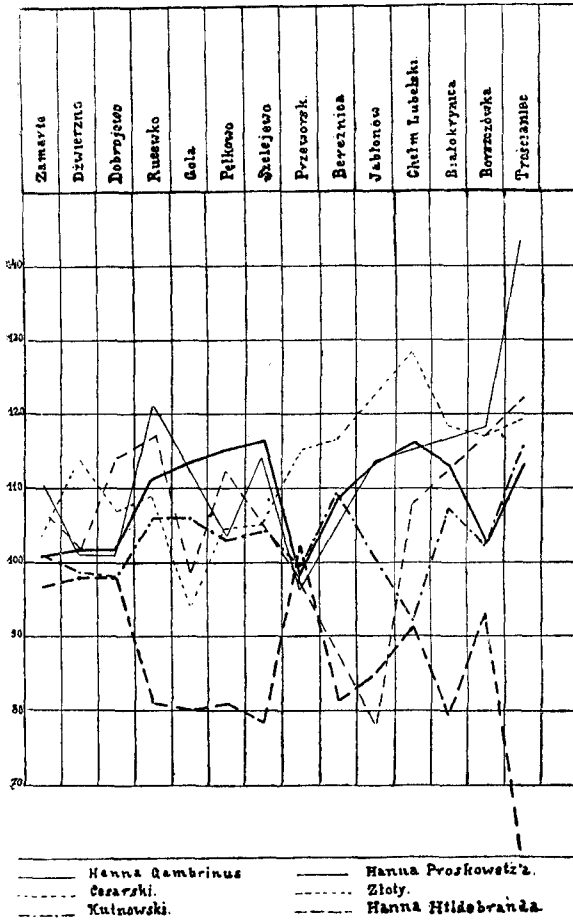
\*) Nadeszło w czasie druku, wobec tego nie zostało zamieszczone w zestawieniach.



JĘCZMIEN

ZESTAWIENIA OGÓLNE





# Zestawienie wyników doświadczeń z odmianami jęczmienia 1927 rok.

Liczba porz. doświad.	Gleba	Powiat	Miejscowość	Plon ziarna w % wzorca zbiorowego.											
				Hanna Gambrin.	Kutnowski	CesarSKI Silegiera	Hanna Proskowetz'a	Hanna Hildebranda	Złoty Swałowski	Browarniany Swałowski	Zwycięzca Swałowski	Książęcy II Swałowski	Nordland P. S. G.	Gambrinus P. S. G.	Hanna Ceres
1	pias.-glin.	Chojnice	Zamarte	101.07	101.54	97.35	111.32	107.59	103.77	—	—	—	114.21	108.99	105.73
2	głina	Toruń	Dźwierzno	102.10	99.79	98.08	101.86	102.10	114.27	—	—	—	107.33	110.01	107.21
3	piaszcz.-glin	Szamotuły	Dobrojewo	102.71	98.94	98.34	101.58	114.17	107.76	99.85	123.44	102.94	—	—	—
6	czarnoziem.	Inowrocław	Rucewko	111.94	106.84	81.31	121.79	117.41	109.39	—	—	—	—	—	—
7	śr.mocny sz.	Gostyń	Gola, folw. Witoldowo	113.40	106.34	80.26	—	98.85	94.67	87.18	111.82	87.90	—	—	—
8	pias. glin. pr.	Środa	Pętkowo	115.71	103.09	81.21	104.14	112.41	104.84	110.45	114.66	92.43	104.00	110.80	112.90
9	piaszcz.-glin	Koźmin	Szelejewo	116.65	104.40	78.87	114.54	105.49	105.49	112.68	116.06	93.83	—	—	—
11	löss	Przeworsk	Przeworsk	98.07	99.43	102.61	96.59	97.73	115.91	85.23	—	—	106.48	106.48	—
12	bielica	Stryj	Bereźnica	108.72	109.61	81.76	—	—	116.80	—	—	—	—	—	—
13	czarnoziem	Kopyczyńce	Jabłonów	113.23	101.85	85.00	113.67	78.05	—	—	—	—	—	—	—
14	borowina	Lublin	Chełm Lubelski	116.01	92.90	91.10	—	107.01	128.42	—	—	—	132.82	122.93	—
15	rędzina	Krzemieniec	Białokrynica	113.31	107.34	79.40	—	—	118.69	—	—	—	125.67	—	—
16	czarnoziem	Krzemieniec	Borszczówka	103.29	102.67	93.98	118.06	—	117.19	—	—	—	—	—	—
18	bielica	Łuck	Trościaniec	112.53	115.80	61.31	143.05	122.62	119.35	—	—	—	—	115.80	—
19	löss	Pinczów	Sielec *)	113.91	103.99	82.22	148.13	115.11	—	101.33	—	109.19	—	129.63	—

\*) Sprawozdanie nadesłano w czasie druku.



CZĘŚĆ III.

PSZENICA JARA.

# Miejscowość: Dobrojewo, pow. Szamotuły.

Właściciel: hr. Fr. Kwilecki

Wykonawca doświadczenia: p. P. Obara

Położenie pola: płaskie lekkie pochylenie ku W ( $\pm 5^\circ$ )

Gleba: piaszczysto-gliniasto-próchnicza, średnio przepuszczalna

Podglebie: gliniaste z dodatkiem piasku

Zmianowanie ostatnich lat: jęczmień z wsiewką koniczyny, buraki cukrowe na oborniku, buraki cukrowe

Ostatnie nawożenie obornikiem: jesienią 1924 r. — 180 q na ha i jesienią 1925 r. — 180 q na ha

Uprawa od poprzedniego zbioru: orka zimowa na 8"; wiosną: włóka, kultywator, brona ciężka 2-krotnie, siew, bronka.

Nawozy pomocnicze pod doświadczenie w stosunku na ha: 6. IV. sól potasowa 40% — 150 kg., superfosfat 16% — 300 kg. 2. VI. saletra wapniowa 13% — 231 kg., pogłównie.

Powierzchnia pojedynczego poletka: 50 m<sup>2</sup>.

Odległość międzyrzędowa: 20 cm.

Głębokość siewu:  $\pm 3$  cm.

Data siewu 23. IV.

Zabiegi i uprawy w czasie wegetacji: 27. IV. bronka, wycinanie chwastów, 30. V. motyka.

Wybitne wydarzenia atmosferyczne: w końcu kwietnia i w połowie maja, zimna dochodzące do 1,8° C, śniegi, grady, krupy, szron.

Krótką charakterystyka okresu wegetacyjnego: początkowo, wegetacja słaba z powodu chłodu i nadmiaru wilgoci; dalszy okres wzrostu pomyślny; żniwa przekopne.

L. porządkowa	N A Z W A	Odsiew	Z i a r n o					S ł o m a		Ziarno	Ilość powtórzeń	Data zbioru	Wysiew ziarna w stosunku na ha
			Liczba plonu bezpośrednie	Stosunek % do W wyliczony z rubryki 4.	Średnie uchylenie od W	Liczby plonu w stosunku do W	Stosunek % do W wyliczony z rubryki 7.	Liczby plonu bezpośrednie	Stosunek % do W	Plon % W zbiorowego			
1	2	3	4	5	6	7	8	9	10	11			
1	Kolben Svalöf . . .	oryg.	13.42	104.76	+0.50	13.31	103.90	30.05	96.22	113.36	6	17.8.	162
2	Wzorzec-Ostka Hild.	miejs.	12.81	100	+0	12.81	100	31.23	100	108.19	13	18.8	113
3	Suska Bezostna . . .	I	12.77	99.69	-0.01	12.80	99.92	26.48	84.79	107.85	6	17.8.	166
4	S-30. Hildebranda . . .	oryg.	12.37	96.57	-0.55	12.26	95.71	31.30	100.22	104.48	"	19.8.	146
5	Ostka Hildebranda . . .	"	12.00	93.68	-0.92	11.89	92.82	30.50	97.66	101.35	"	17.8.	154
6	Stieglera Czerwona . . .	"	10.75	83.92	-2.03	10.78	84.15	29.00	92.86	90.79	"	27.8.	155
	Wzorzec zbiorowy . . .	—	11.84	—	—	—	—	—	—	100	—	—	—

# Miejscowość: Pętkowo, pow. Środa.

Właściciel: Wielkopolska Izba Rolnicza.

Wykonawca doświadczeń: Stacja Doświadczalna Pętkowo.

Gleba: próchniczno gliniasty piasek.

Podglebie: piasek marglowy.

Zmianowanie ostatnich lat: warzywo.

Ostatnie nawożenie obornikiem: w 1926 r. 100 q na ha.

Uprawa od ostatniego zbioru: 25 XI orka na 8", wiosną 2 bronny.

Nawozy pomocnicze pod doświadczenie: 8 III w soli potasowej 40% — 80 kg. K<sub>2</sub>O, w azotniaku 20% — 50 kg. N, 16 III w superfosfacie 16% — 40 kg. P<sub>2</sub>O<sub>5</sub>.

Powierzchnia pojedynczego poletka: 50 m<sup>2</sup>.

Odległość międzyrzędowa: 20 cm.

Data siewu: 1 IV.

Zabiegi i uprawa w czasie wegetacji: 5 IV bronka, 6 V motyka, 17 V głębosz na 6 cm.

Opady atmosferyczne:

Miesiące:	III	IV	V	VI	VII	VIII
I dekada	5.7	24.5	7.9	45.7	30.3	21.2
II „	11.6	41.5	13.7	14.5	40.0	17.0
III „	28.0	12.6	12.7	27.1	24.0	13.4
Razem:	45.3	78.6	34.3	87.3	90.3	51.6

Krótką charakterystyką okresu wegetacyjnego: rok sprzyjający rozwojowi zbóż jarych. Typowy rok o charakterze wilgotnym.

L. porządkowa	N A Z W A	Odsiew	Z i a r n o					S ł o m a		Z i a r n o	Ilość powtórzeń	Data zbioru	Wysiew ziarna w stosunku na ha
			Liczby plonu bezpośrednie	Stosunek % do W wyliczony z rubryki 4.	Średnie uchylenie od W	Liczby plonu w stosunku do W	Stosunek % do W wyliczony z rubryki 7.	Liczby plonu bezpośrednie	Stosunek % do W	Plon w %/ W zbiorowego			
1	2	3	4	5	6	7	8	9	10	11			
1	Wzorzec Ost, Hild.	oryg.	14.02	100	0	14.02	100	32.15	100	114.92	6	12.8	140
2	S-30 Hildebranda	„	12.64	90.16	1.37	12.65	90.23	30.36	94.43	103.61	5	12.8	„
3	Suska bezostna	I	11.92	85.02	2.09	11.93	85.09	26.28	81.74	97.70	5	12.8	„
4	Kolben Svalöf	oryg.	11.58	82.60	2.43	11.59	82.67	25.02	77.82	94.92	5	13.8	„
5	Stieglera Czerwona	„	10.66	76.03	3.35	10.67	76.11	26.94	83.79	87.38	5	12.8	„
	Wzorzec zbiorowy	—	12.20	—	—	—	—	—	—	—	—	—	—

# Miejscowość: Przybroda, pow. Poznań.

Właściciel: p. Wł. Fenrich

Wykonawca doświadczeń: p. Fr. Woś

Położenie pola: nachylenie N 20°

Gleba: piaszczysto-gliniasta, zwięzła

Podglebie: gliniaste

Zmianowanie ostatnich lat: buraki cukrowe

Ostatnie nawożenie obornikiem: 2. IX. 1925 r. 18 fur parokonnych na ha.

Uprawa od poprzedniego zbioru: Orka jesienna, wiosną włóka syst. Burmestra, brona przedsewna i 2-krotna bronka posiewna.

Nawozy pomocnicze pod doświadczenie w stosunku na ha: zimą, sól potasowa 20 proc.—200 kg.; 21. V. pogłównie saletra amonowa 35 proc.—100 kg.

Powierzchnia pojedynczego poletka: 77m<sup>2</sup>

Odległość międzyrzędowa: 21.4 cm.

Głębokość siewu: 3.5 cm

Data siewu: 4. IV.

Zabiegi i uprawy w czasie wegetacji: 2-krotne motyczkowanie.

Dane co do opadów atmosferycznych, niedokładne.

W czasie okresu wegetacyjnego najlepiej wyglądała Hildebr. S<sub>30</sub>, nieźle Ostka Hild., najslabiej Stieglera

L. porządkowa	N A Z W A	Odsiew	Z i a r n o					S ł o m a		Z i a r n o		Data zbioru	Wysiew ziarna w stosunku na ha
			Liczby plonu bezpośrednie	Stosunek % do W wyliczony z rubryki 4.	Średnie uchylenie od W	Liczby plonu w stosunku do W	Stosunek % do W wyliczony z rubryki	Liczby plonu bezpośrednie	Stosunek % do W	Plon % W zbiorowego	Ilość powtórzeń		
1	2	3	4	5	6	7	8	9	10	11			
1	Ostka Hildebranda . .	oryg.	21.87	120.36	+4.47	22.64	124.60	48.03	108.08		5	13. 8.	160
2	S <sub>30</sub> Hildebranda . .	„	21.26	117.01	+3.76	21.93	120.69	44.54	100.23		5	„	„
3	Stieglera Czerwona . .	„	19.40	106.77	+1.72	19.89	109.47	42.50	95.63		5	„	„
4	<b>Wzorzec Szlandsted.</b>	„	<b>18.17</b>	<b>100</b>	<b>+0</b>	<b>18.17</b>	<b>100</b>	<b>44.44</b>	<b>100</b>		<b>9</b>	„	„

Uwaga: Z powodu braku jednej z odmian wzorca zbiorowego przeliczeń w stosunku do wzorca zbiorowego nie wykonano.

# Miejscowość: Chełm Lubelski, pow. Chełm Lubelski

Właściciel i wykonawca doświadczeń: Stacja Rolniczo Doświadczalna

Położenie pola: równe

Gleba: borowina kredowa

Podglebie: kreda

Zmianowanie ostatnich lat: odłóg

Uprawa od poprzedniego zbioru: podorywka, brona, orka zimowa.

Nawozy pomocnicze w stosunku na ha: 28. IV. superfosfat 16 proc. — 2,5q,  
sól potasowa 32 proc. — 1,5 q, saletra chil. 15 proc. — 1,q.

Powierzchnia pojedynczego poletka: 55 m<sup>2</sup>

Szerokość międzyrzędowa: 14 cm

Głębokość siewu: 2—3 cm.

Data siewu: 29. IV.

Zabiegi i uprawy w czasie wegetacji: 2-krotne pielienie. Pszenica skutkiem późnego siewu, mocno ucierpiała od rdzy i niezmiarki.

Najbliższa stacja meteorologiczna: Chełm gimnazjum.

Inne uwagi: wyróżniła się pszen. Hildebranda.

L. porządkowa	N A Z W A	Odsiew	Ziarno		Słoma		Ziarno	Ilość powtórzeń	Data zbioru	Wysiew ziarna w stos na ha
			Liczby plonu bezpośrednie	Stosunek % do średniej arytm.	Liczby plonu bezpośrednie	Stosunek % do średniej arytm.	Plon w % do W zbiorowego			
1	2	3	4	5	9	10	11			
1	Hildebranda*) . . . .	oryg.	8,85	163,89	28,78	127,74	163,89	4	29,7	178
	<b>Średnia arytm.</b> . . .	—	<b>5,40</b>	<b>100</b>	<b>22,53</b>	<b>100</b>	—	—	—	—
2	Suska Bezostna . . . .	oryg.	4,55	84,26	17,00	75,45	84,26	4	29,7	178
3	Stieglera Czerwona . .	"	2,80	51,85	21,80	96,76	51,85	4	"	"
	Wzorzec zbiorowy . . .	—	5,40	—	—	—	100	—	—	—

Uwaga: Z powodu braku wzorca, obliczenie %-we oparto na średniej arytmetyce odmian. Ilość powtórzeń niedostateczna.

\*) W sprawozdaniu niema bliższego określenia nazwy — z tego też względu odmiana nie figuruje w zestawieniu.



# Miejscowość: Złotniki, powiat Podhajce.

Właściciel: p. Władysław Serwatowski.

Wykonawca doświadczenia: Zarząd.

Położenie pola: słaby skłon W.

Gleba: czarnoziem pszenny.

Podglebie: glina.

Zmianowanie ostatnich lat: bobik na nawozie.

Ostatnie nawożenie obornikiem: 1925 r. — w stosunku 300 q na ha.

Uprawa od poprzedniego zbioru: zimowa orka na 18 cm.

Nowozów pomocniczych nie stosowano:

Powierzchnia pojedynczego poletka: 80 m<sup>2</sup>.

Odległość międzyrzędowa: 12.5 cm.

Głębokość siewu: 0.5 cm.

Zabiegi i uprawy w czasie wegetacji: pienenie.

Wybitne wydarzenia atmosferyczne: 28/VI. ulewny deszcz z gradem.

W końcu okresu wegetacyjnego, wystąpiła rdza na pszenicy miejscowej chłopskiej i częściowo Stieglera.

L. porządkowa	N A Z W A	Odsiew	Ziarno		Słoma		Ziarno	Ilość powtórzeń	Wywiew ziarna w stos. na ha.	
			Liczby bez-plonu pośrednie	Stosunek % do średniej arytm.	Liczby bez-plonu pośrednie	Stosunek % do średniej arytm.	Plon w % w zbiorowego			
1	2	3	4	5	9	10	11			
1	Ostka Hildebranda .	oryg.	23.40	113.87	49.20	100.86	119.39	5	2. 8.	175
2	Bordeau . . . . .	„	22.90	111.44	51.10	104.76	116.84	5	2. 8.	150
3	S <sub>30</sub> Hildebranda . . . . .	„	21.40	104.14	47.60	97.58	109.18	5	2. 8.	162
	<b>Średnia arytm.</b> . . . . .	—	<b>20.55</b>	<b>100</b>	<b>48.78</b>	<b>100</b>	—	—	—	—
4	Chłopska . . . . .	miejsc.	20.20	98.30	45.40	93.07	103.06	5	2. 8.	150
5	Suska bezostna . . . . .	I	19.00	92.46	40.40	82.82	96.94	5	2. 8.	175
6	Stieglera Czerw. . . . .	oryg.	16.40	79.81	59.00	120.95	83.67	5	2. 8.	162
	Wzorzec zbiorowy . . . . .	—	19.60	—	—	—	100	—	—	—

Uwaga: Z powodu braku wzorca obliczenie %-owe oparto na średniej arytm. użytych odmian.

# Zestawienie wyników doświadczeń i odmian pszenicy jarej 1927 r.

L. porządkowa w sprawozdaniu	GLEBA	POWIAT	MIEJSCOWOŚĆ	Plony ziarna w % wzorca zbiorowego: Ostka Hildebranda, Suska Bezostna, Stieglera Czerwona.					
				Ostka Hildebranda	S 30 Hildebranda	Suska bezostna	Stieglera Czerwona	Kolben Sval.	Bordeau
1	Piaszcz.-glin. . . . .	Szamotuły . . . . .	Dobrojewo . . . . .	101.35	104.48	107.85	90.79	113.34	—
2	Piaszcz.-glin.-próch. . . . .	Środa . . . . .	Pętkowo . . . . .	114.92	103.61	97.70	87.38	94.92	—
3	Rędzina kredowa . . . . .	Chełm . . . . .	Chełm Lub. . . . .	—	—	84.26	51.85	—	—
4	Czarnoziem . . . . .	Podhajce . . . . .	Złotniki . . . . .	113.39	109.18	96.94	83.67	—	116.84



**Biblioteka Główna ATR**  
w Bydgoszczy

N

194