

H/550703

500 08 50
ZAPŁOCKI JAN

WYDAWNICTWO MUZEUM NARODOWEGO
W KRAKOWIE

PRZEWODNIK
PO ZBIORACH
W PAŁACU Hr. PUSŁOWSKICH
W KRAKOWIE

WYDANIE DRUGIE

KRAKÓW
1936

Komitet wykonawczy Wystawy:

Ksawery hr. Pusłowski
Dyrektor Dr Feliks Kopera
Dr Kazimierz Buczkowski
Dr Edward Łepkowski



550703

Czcionkami Drukarni Związkowej w Krakowie, ul. Mikołajska L. 13
pod zarządem J. Dziubanowskiego.

D. 1000/82

Zbiory, znajdujące się obecnie w Pałacu hr. Pusłowskich, nie były nigdy w całości wystawione na widok publiczny. Nie tworzą one w ścisłym tego słowa znaczeniu kolekcji, powstałej programowo, zamkniętej w sobie. Przeznaczeniem ich było raczej ozdobienie wnętrza domu mieszkalnego i w tym celu gromadziło je kilka pokoleń. Stąd też wypływa ścisły związek zbiorów z domem, który ozdabiają, stąd też zabytki te mają swoiste życie, swój odrębny wyraz i charakter.

Pałac hr. Pusłowskich powstał niedawno. Jeszcze przed kilkudziesięciu laty na jego miejscu stał mało ciekawy pod względem architektonicznym budynek, należący do hr. Ludwika Michałowskiego. Zygmunt hr. Pusłowski po ślubie swym z córką Piotra Moszyńskiego, wybitnego patrioty polskiego, skazanego w r. 1825 na wieloletnie zesłanie na Sybir, kupił posesję od hr. Michałowskiego i oddał przebudowę domu w ręce architektki Tadeusza Stryjeńskiego. Budynek został przebudowany w charakterze genueńskich pałaców renesansowych. Na życzenie właściciela wcielono w jego mury szereg ciekawych fragmentów archi-

tektonicznych. Poza kilkoma, pochodzącymi z zamków francuskich (kominki), są to fragmenty ze zburzonych lub przebudowanych krakowskich domów, przeważnie z ul. Kanoniczej i Małego Rynku, a więc kamienne odrzwia, kolumny międzyokienne, drewniane stropy domów itd.

W takich to ramach mieszczą się dzisiaj zbiory hr. Pułowskich. Zbiory to istotnie „monumenta naufragio erepta“ wyrwane z odmetów dziejowych. Losy ich łączą się ściśle z losami rodziny hr. Pułowskich. Składa ta rodzina przez cały okres powstań obfitą daninę z krwi i mienia. . . Przeor Kartuzów O. Stefan Pułowski, popierający gorąco powstanie Kościuszki, ściągą na klasztor, w którym rządzi, kasatę, a na swój ród zemstę rządu rosyjskiego, konfiskaty i przesładowania. Tylus Pułowski walczy w r. 1831. Po powstaniu zmuszony opuścić kraj umiera na obczyźnie. Adam Pułowski zostaje rozstrzelany w r. 1863 w Nowogrodku na rozkaz Murawiewa. Rząd rosyjski, szukając sposobu zemsty nad rodziną rozstrzelanego, konfiskuje i zamienia na cerkiew prawosławną kościół stawiany przez Pułowskich w Olszewie, w którego podziemiach znajdują się trumny całej rodziny, a wśród nich trumna zasłużonego ministra Skarbu Polskiego ks. Ksawerego Lubeckiego.

Równoległe z losami rodziny Pułowskich biegną losy ich zbiorów. Rozmieszczone one były

głównie w trzech rezydencjach: w Piaskach Starych na Polesiu, w Albertynie koło Słonimia i w Czarkowach nad Wisłą. Pierwsze, w r. 1863, uległy pożarowi zabytki mieszczące się w Piaskach, gdzie zgorzały zabytkowe meble, wiele okazów pięknej broni, obrazy itp. Druga szkolei rezydencja, Albertyn, padł ofiarą w czasie ostatniej wielkiej wojny. Rozgrabione zostały, a częściowo wywiezione bezpowrotnie do Rosji, cenne portrety królów polskich z różnych epok, zabytki przemysłu artystycznego, a wśród nich przepyszna tkanina Mażarskiego.

Szczególnie jednak dotkliwą stratę poniosła kultura polska przez spalenie pałacu w Czarkowach. Spłonął pałac, będący pięknym zabytkiem architektury w stylu Ludwika XVI, a z nim cenne zbiory. Zniszczały między innymi: portret Marii Ludwiki Gonzagi przez Josta van Egmont, współczesny portret Sobieskiego, współczesny portret ks. de Berry, portret króla Ludwika Filipa przez Verneta, Mickiewicza przez Delacroix, portret Zofji Cieleckiej przez Matejkę oraz kolekcja obrazów Stanisławskiego. Spłonęła serja 6 gobelinów z manufaktury Aubusson z emblematami muzycznymi i cyfrą Rossiniego, 6 gobelinów jedwabnych polskich z fabryki Ogińskich w Słonimiu, przedstawiających bogów i boginie, dywany z fabryki Pułowskich w Albertynie z początku XIX wieku,

wielka biblioteka głównie dzieł filozoficzno-społecznych i wiele innych.

Mimo zniszczenia, jakiego losy nie szczędziły zbiorom Pustowskich, rodzina ta potrafiła niemało zabytków ocalić, zebrać i pomieścić w swoim pałacu w Krakowie. Pozwala je poznać urządzona Wystawa Wnętrz w pałacu Pustowskich. Ksawery hr. Pustowski, za którego inicjatywą została Wystawa urządzona przy współudziale Dyrekcji Muzeum Narodowego, **przeznaczył całkowity z niej dochód na cele budowy Muzeum Narodowego.** W ten sposób zbiory, które narażone były wielokrotnie na zniszczenie, przyczynią się do powstania gmachu, mającego za zadanie chronić przed głądą dorobek kultury narodu.

KAPLICA.

Na lewo od wejścia znajduje się kaplica domowa. Odrzwia kamienne, do niej prowadzące, z w. XV/XVI, pochodzą z jednego z domów krakowskich przy ul. Kanoniczej, okucia drzwi z w. XV ze spalonego kościoła Bobolów w Piaskach Wielkich, woj. kieleckie.

W ołtarzu tryptyk drewniany polichromowany z pocz. w. XVI, przedstawiający NPMarję ze świętymi: Gerhartem (?), Mikołajem, Katarzyną, Urszulą, Jakóbem i Wawrzyńcem. Wys. 124 cm, szer. razem ze skrzydłami 225 cm. Pochodzenie tryptyku nieznanne. Na ołtarzu piękny krucyfiks z kości słoniowej, dzieło francuskie z w. XVII. Na ścianie kaplicy nad wejściem kamień z wykutym orłem (na piersiach orła snopek Wazów), pochodzący ze zniszczonego zamku królewskiego w Nowym Korczynie. Na tej samej ścianie obraz wenecki z drug. poł. XV w. przedstawiająca NPMarję ze świętymi. Wys. 162 cm, szer. 215 cm.

W ścianie naprzeciw ołtarza witrażyk projektu Jana Matejki. Na ścianie naprzeciw wejścia, w wnęce marmurowy pomnik Genowefy z Lubeckich Pusłowskiej, dług. pomnika 185 cm, przez rzeźbiarza francuskiego A. Salomona (1818—1881). Nad pomnikiem u góry rzeźba przedstawiająca Ksawerego Druckiego-Lubeckiego, ministra skarbu Król. Pol., wys. 45 cm. Po prawej stronie popiersie w marmurze (artysta nieznanym) Władysława hr. Pusłowskiego, marszałka szlachty powiatu oszmiańskiego, wys. 55 cm.

ZABYTKI W SALACH PAŁACU.

RZEŻBY:

1. Tryptyk składający się: z rzeźby w drzewie, przedstawiającej św. Rodzinę i z dwóch skrzydeł z rzeźbionymi w drzewie postaciami świętych. Koniec w. XV, wys. grupy środkowej 78 cm., skrzydeł: 125 cm., szer. 53 cm. Pochodzi z okolic Wieliczki.
2. Rzeźba w marmurze, przedstawiająca głowę satyra, Włochy w. XVI.
3. „Zdjęcie z krzyża“, rzeźba w drzewie, Niemcy w. XVI, wys. 67 cm., szer. 38 cm.
4. Dwie rzeźby hebanowe, przedstawiające: jedna

- mężczyznę, druga kobietę z dzieckiem. Niemcy w. XVI.
5. Dwie płaskorzeźby w drzewie, przedstawiające sceny biblijne (Złoty cielec, Zdobycie Jerycha, Wąż miedziany) w. XVI/XVII, wys. 16 cm., szer. 46 cm.
 6. Rzeźba w drzewie, przedstawiająca historję Judyty. Wiek XVI, wys. 22 cm., szer. 205 cm.
 7. Kartusz rzeźbiony w drzewie z herbami króla Władysława IV. Kartusz tem miał stanowić według tradycji ozdobę tronu Władysława IV. Wys. 140 cm., szer. 125 cm.
 8. Kartusz rzeźbiony w drzewie z herbem Jabłonowskich, Prus 3; w. XVII/XVIII.
 9. Kartusz rzeźbiony w drzewie z herbem „Stary Koń“ Wielopolskich.
 10. „Pomona“, rzeźba w drzewie, Gdańsk w. XVII, wys. 37 cm., szer. 97 cm.
 11. Houdon Jan Antoni (1741 — 1828) „Zaskoczona“, rzeźba w bronzie, Francja, wys. 134 cm.
 12. Falconet Stefan Maurycy (1716—1791): Płaskorzeźba marmurowa, przedstawiająca putta, jedzące winogrona. Francja. Owale wys. 30 cm., szer. 49 5 cm.
 13. Falconet Stefan Maurycy (1716—1791) Płaskorzeźba marmurowa, przedstawiająca putta

igrające z kozłem, Francja, owal wys. 30 cm., szer. 49·5 cm.

14. Tenerani Piotr (1789 — 1869): Genowefa hr. Pusłowska, rzeźba w marmurze, wys. 65 cm.
15. Henryk Stattler: Eleonora Karwicka, rzeźba w marmurze, Rzym 1853, wys. 52 cm.
16. Henryk Stattler: Piotr hr. Moszyński, rzeźba w marmurze, Rzym 1853, wys. 54 cm.
17. Lemolt, Francja. Popiersie i ręka ministra Ksawerego Lubeckiego, bronz. Popiersie wys 21·5 cm.
18. „Królowa Amazonek“ Pentezylea napadnięta przez tygrysy“. Odlew ten z dzieła A. Kissa z r. 1837, przesłany przez cesarza niemieckiego, jako dar dla żony króla Ludwika Filipa, zagubiony w czasie rewolucji został nabyty przez hr. Pusłowskich. Wys. 113 cm., szer 160 cm.

OBRAZY:

19. NPMarja z Dzieciątkiem w otoczeniu świętych. Siena w. XV, mal. na drzewie, wys. 75 cm., szer. 46 cm.
20. NPMarja — Włochy w. XIV/XV.
21. Alviso Vivarini: 1464—1503: NPMarja z Dzieciątkiem, Wenecja, wys. 53 cm., szer. 64 cm., mal. na drzewie.
22. Marco di Antonio Palmezzano (1456 ?—1537):

Chrystus pod krzyżem, sygn. r. 1536, Włochy, mal. na drzewie, wys. 54·5 cm., szer. 42·5 cm.

23. Lorenzo Lotto (około 1480 — 1556): Św. Rodzina. Włochy, malowany na drzewie, wys. 40 cm., szer. 20·5 cm.
24. W stylu Salvatora Rosy (1615 — 1673): Okręty wśród burzy, Włochy w. XVII, wys. 70 cm., szer. 88 cm.
25. W stylu Salvatora Rosy (1615—1673): Krajobraz z drzewem i postaciami, Włochy w. XVII, wys. 70 cm, szer. 94 cm.
26. Artysta nieznany: Pustelnik, Włochy w. XVII, mal. na desce, wys. 33 cm., szer. 45 cm.
27. Artysta nieznany: św. Hieronim, Włochy w. XVII, mal. na desce, wys. 33 cm., szer. 45 cm.
28. Artysta nieznany: Mężczyzna z cyrklem. Włochy w. XVII, mal. na drzewie, wys. 32·5 cm., szer. 25·5 cm.
29. Artysta nieznany: Portret papieża Innocentego XII (?), w. XVII, owal, wys. 69 cm., szer. 58 cm.
30. Artysta nieznany: Lukrecja, wiek XVII, wys. 70 cm., szer. 51 cm.
31. Artysta nieznany: Głowa Chrystusa, w. XVII, wys. 36 cm., szer. 30 cm.

32. Peter Heemskerck (Harlem około r. 1540):
Wenus, mal. na desce, wys. 95·5 cm., szer.
133 cm.
33. Artysta nieznany (italienizujący Flamandczyk).
„Sic transit gloria mundi“. Niderlandy w. XVI/
XVII, wys. 60·5 cm., szer. 53 cm.
34. Chrystus uzdrawiający (na tle krajobrazu),
Niderlandy w. XVI/XVII, mal. na drzewie,
wys. 40 cm., szer. 37·5 cm.
35. Ravesteijn Jan van (1572—1656): Portret ko-
biecy. Niderlandy. Wys. 66 cm., szer. 52 cm.
36. Rembrandt Harmensz van Ryn (1606—1669):
Matka artysty, kopja z w. XVIII, wys. 73 cm,
szer. 55 cm.
37. Paweł Rubens (1577—1640): Autoportret,
mal. na drzewie, wys 32 cm., szer. 24·5 cm.
38. Melchior Hondecoeter (1636—1695): Ptactwo
domowe i żółw, wys. 115 cm., szer. 150 cm.
39. W stylu M. Hondecoetera: Ptactwo domowe,
wys. 51 cm., szer. 71 cm. (dwa obrazy).
40. Jacob van Strij (1756—1815): Krowy na
pastwisku, mal. na drzewie, wys. 37 cm., szer.
50 cm.
41. Obrazy z w. XVII i XVIII szkoły holender-
skiej przedstawiające martwą naturę i zwie-
rzęta.

42. Dwa obrazy szkoły holenderskiej, w. XVII,
wys. 28·5 cm., szer. 41 cm.
43. Szkoła holenderska z w. XVII/XVIII: Portret
męski, wys. 88 cm., szer. 72 cm.
44. Obrazy z w. XVII i XVIII szkoły holender-
skiej, przedstawiające martwą naturę i zwie-
rzęta.
45. Lucas Cranach (1472—1553) Herod przyglą-
dający się rzezi niewiniątek, po lewej stronie
scena ucieczki do Egiptu. Poszczególne ryce-
rze przedstawiają osobistości z dworu Land-
grafa heskiego, w logii na górze sam Land-
graf heski. Mal. na drzewie, rok 1530, wys.
120 cm., szer. 86 cm.
46. Winterhalter Franciszek (1806—1873): Geno-
wefa Emilja z Lubeckich Pusłowska, owal,
wys. 90 cm., szer. 74 cm.
47. Watteau Jan Antoni (1684—1721) Harlequin
jaloux. Miedzioryt z XVIII w., podług dzieła
Watteau.
48. Cogniet Leon (1794—1880): W drodze po-
wrotnej z pod Moskwy, wys. 29·5 cm., szer.
22 cm.
49. Delacroix Eugenjusz (1779—1863): Duch ojca
ukazuje się Hamletowi. Mal. w r. 1815, wys.
45 cm., szer. 36·5 cm.

50. Grange A.: Pożegnanie Kościuszki z Ludwiką Sosnowską, wys. 37·5 cm., szer. 27·5 cm.
51. Szkoła hiszpańska w XVII. Putto, wys. 51 cm, szer. 62 cm.
52. Artysta nieznany: Joanna Jabłonowska z domu de Bethune, wojewodzina ruska, żona Jana Stanisława. Replika portretu z r. 1716 pochodzi z galerji Mieszków Malizkiewiczów, wys. 128 cm., szer. 100 cm.
53. Obraz alegoryczny z w. XVII.
54. Artysta nieznany, portret hr. Sołtykowej, w. XVIII, wys. 79 cm., szer. 64 cm.
55. Czechowicz Szymon: (1689—1775)? Scena religijno-allegoryczna, owal, wys. 61 cm., szer. 52 cm.
56. Artysta nieznany: Portrety pary małżonków, z końca XVIII w., wys. 44 cm., szer. 35 cm.
57. Artysta nieznany, z końca XVIII w. pod wpływem Lampiego. Król Stanisław August Poniatowski, wys. 105 cm., szer. 89 cm.
58. Wańkowicz Walenty: Portret Franciszka hr. Pułowskiego, marszałka szlachty grodzieńskiej, rysunek kredkami, wys. 27 cm., szer. 22·5 cm.
59. Pitschmann Józef (1758—1734): Salomea Słowacka, matka Juljusza, wys. 67 cm., szer. 50 cm.
60. Artysta nieznany z pocz. XIX w., XX. Adam Czartoryski, wys. 58 cm., szer. 46

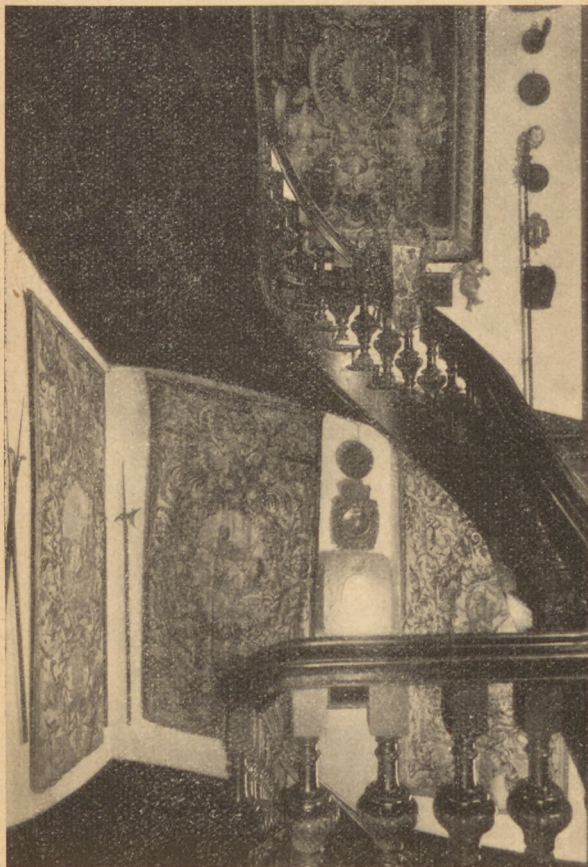
61. Artysta nieznany, z pocz. XIX w.: Portret Tadeusza Kościuszki, wys. 48 cm., szer. 61·5 cm.
62. Artur Grottger (1837—1867): Żuawi przed pomnikiem Napoleona, mal. w r. 1867, wys. 49·5 cm., szer. 62 cm.
63. Jan Matejko (1833—1893): Marja hr. Pułowska, mal. 1871, wys. 136 cm, szer. 102 cm.
64. Jan Matejko (1838—1893): Władysław Biały w więzieniu w Dijon, mal. w r. 1871, wys. 45 cm., szerokość 37 cm.
65. Jacek Malczewski (1854—1829): Rusalki, obrazy skomponowane przez artystę jako supraporty do pałacu hr. Pułowskich.
66. Jacek Malczewski (1854—1829): „Sybirak“, wys. 11 cm., szer. 29 cm.
67. Minjatura przedstawiająca Księżnę Du Maine.
68. Minjatura przedstawiająca Marszałka hr. Fryderyka Moszyńskiego.
69. Portrecik Króla Stanisława Poniatowskiego en grisaille w XVIII.
70. Minjatura przedstawiająca Napoleona, mal. 1810 r.
71. Minjatura przedstawiająca Ignacego Hilarego Moszyńskiego.
72. Minjatury przedstawiające: hr. Wojciecha Pu-

słowskiego i jego żonę, mal. Marszałkiewicz,
(1790—1856), pocz. XIX w.

73. Minjatura przedstawiająca hr. Wojciecha Pusłowskiego, posła na Sejm. Koniec w. XVIII.

PRZEMYSŁ ARTYSTYCZNY

74. Skrzynia rzeźbiona z pocz. XVI w., wyrobu francuskiego lub flandryjskiego. Na zamku widnieją lilje heraldyczne francuskie. Według tradycji pozostawił ją uciekając z Polski Henryk Walezy. Wys. 79 cm. (dąb).
75. Skrzynka rzeźbiona, Włochy w. XVI/XVII, wys. 35 cm.
76. Pulpit renesansowy włoski z w. XVI, będący dawniej w posiadaniu Gabryela d'Annunzio. Wys. 168 cm.
77. Szafa barokowa gdańska z końca XVII w., o wyraźnym wpływie holenderskim (dąb i heban), wys. 231 cm.
78. Szafa barokowa gdańska z końca XVII w. orzech o wyraźnym wpływie holenderskim, wys. 239 cm.
79. Szafa gabinetowa gdańska (orzech), rzeźbiona, z r. około 1700, wys. 227 cm.
80. Stół barokowy gdański (orzech), z r. około 1700, wys. 85 cm.



Klatka schodowa w pałacu hr. Pusłowskich

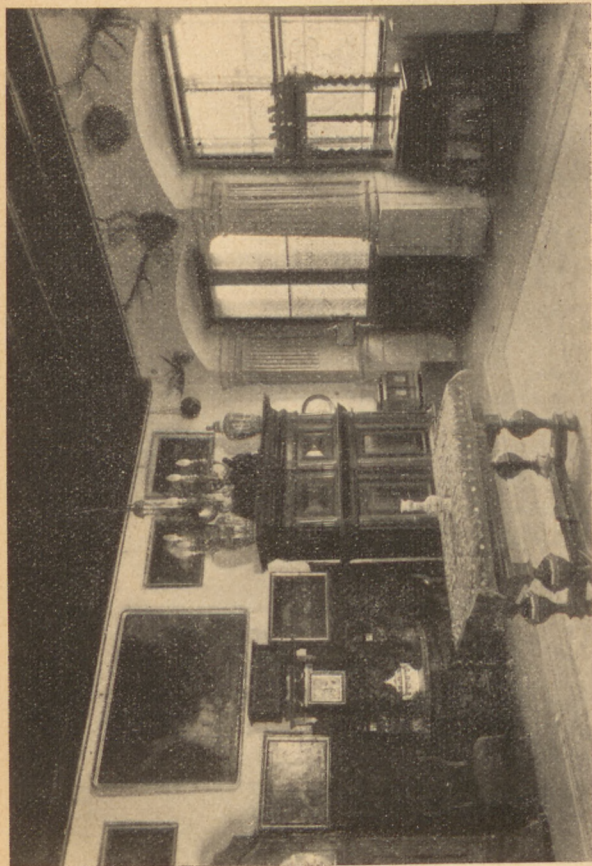
81. Stolik gdański (orzech), około r. 1700, wys. 72 cm.
82. Stolik rozkładany gdański (blat orzechowy), z r. około 1700. Wys. 82 cm.
83. Prasa do serwet (orzech), Gdańsk r. około 1700.
84. Parawan drewniany, wyrób gdański z końca XVIII w. (głównie dąb). Na jednej stronie parawanu rzeźby przedstawiają groteski, na drugiej sceny religijne (pokłon królów i pasterzy). Wys. 231 cm.

Wszystkie meble gdańskie zostały zakupione w Gdańsku w końcu XVIII w., przez Franciszka i Wojciecha Pusłowskich dla przyozdobienia pałacu Pusłowskich w Piaskach (województwo nowogrodzkie), na przyjazd króla Stanisława Augusta.

85. Sekretarzyk z w. XIX w stylu mebli gdańskich z w. XVII. Wys. 182 cm.
86. Sepet (orzech), Niemcy, około r. 1700. Wys. 140 cm. (z podstawą).
87. Konsolka (mahoń, cis, jawor) ozdobiona bronzami w stylu Ludwika XV, Francja, połowa XVIII w., wys. 76 cm.
88. Sepet ozdobiony bronzami, szyldkretem i kością słoniową, Włochy druga połowa XVIII w., wys. 132 cm. (z podstawą).

89. Sepet z pocz. XVIII w., wys. 63 cm.
90. Stoliczek mahoniowy zdobny bronzami, Francja po r. 1800, wys. 77·5 cm.
91. Komoda (róża i jawor), ozdobiona bronzami w stylu Ludwika XV. Francja poł. XVIII w., intarsja o ornamentach wazonów z kwiatami, wys. 90 cm.
92. Komoda (róża, palisander i jawor) ozdobiona bronzami, w stylu Ludwika XV. Francja poł. XVIII w. wys. 85 cm.
93. Model komódki z w. XVIII-go.
94. Stoliczek mahoniowy zdobny bronzami, Francja po r. 1800, wys. 78 cm.
95. Dwa krzesła o siedzeniach pokrytych kurdybanem. Szkielet krzesła w stylu mebli angielskich z połowy XVIII w. Wys. 117 cm.
96. Dwa postumenty drewniane, złożone, pochodzące z Łazienek, druga połowa XVIII w., styl Stanisława Augusta, wys. 156 cm.
97. Stolik (czeczotka) przypuszczalnie wyrobu polskiego, należeć miał do ks. Hugona Kołłątaja, druga poł. XVIII w., wys. 81 cm.
98. Sekretarzyk (orzech, palisander, jawor, czeczotka), Polska, druga poł. XVIII w., wysokość 106 cm.
99. Komoda z końca XVIII w., wyrób polski.

100. Stolik zdobny intarsją, przypuszczalnie wyrobu polskiego, druga poł. XVIII w., wys 79 cm.
101. Zegar wykonany w r. 1650 w Gdańsku przez Wolfganda Günthera.
102. Zegar kurantowy gdański (szafka w orzechu), z połowy XVIII w., dzieło Franciszka Bellair, zegarmistrza gdańskiego. Mechanizm muzyczny zegara typu rzadko spotykanego (dźwięki powstają przez uderzenie młoteczków w struny). Zegar wygrywa melodię zaczynającą się od hejnału Marjackiego i przechodzącą następnie w Mazurek Dąbrowskiego. Przez długi czas, po r. 1863, melodia zegara była umyślnie zatartą wskutek odpowiednich zmian w mechanizmie. Miało to na celu uniknięcie prześladowania i konfiskaty ze strony Rosjan po rozstrzelaniu Adama Pusłowskiego w Nowogródku z rozkazu Murawiewa. Melodię zrekonstruował spowrotem w r. 1936 zegarmistrz amator, Brat Teodor Wrzesień z Zakonu OO. Reformatów w Wieliczce. Wys. 258 cm.
103. Zegar francuski z drugiej poł. XVIII w., wykonany przez zegarmistrza Claude Artusa w Paryżu. Szafka wykonana techniką Boule'a. Wys. 53,5 cm.
104. Zegar z epoki empire, bronz złocony i perłowa muszla. Francja po r. 1800. Wys. 38,5 cm.



Wnętrze sali jadalnej w pałacu hr. Pustowskich

Serja ośmiu makat (haft jedwabiem i wełną na płótnie) z herbem Créquier markiza de Crequi, marszałka Francji, jednego z najwybitniejszych wodzów francuskich za Ludwika XIV. Serja ta powstała w warsztatach król. w Paryżu około r. 1687. Twórca kartonów: Le Brun, wymiary: dłuższe boki makat z postaciami bogów 350 cm., z panoplionami 290 cm., krótsze 185 cm. Wymiary makaty z herbem wys 290 cm., szer. 223 cm. Piękne te makaty zostały opracowane przez Doc. dra A. Bochnaka w pracy: „Makaty marszałka Francji Fr. de Crequi“, Kraków, 1923, nakł. Miejsk. Muz. Przemysł.

105. Panoplion.
106. Woda.
107. Ogień.
108. Powietrze.
109. Ziemia.
110. Jesień.
111. Panoplion.
112. Herb Créquier.
113. Gobelin z herbem królewskim francuskim

(lilje francuskie i łańcuchy Nawarry), z emblematami Ludwika XIV (słońce i dewiza: Nec pluribus impar). Jest to t. zw. portière du char de triomphe. Wys. 340 cm., szer. 280 cm.

114. Gobelin według kartonu Franciszka Bouchera przedstawia odwiedzinę Wenus w kuźni Wulkanu, wykonany w manufakturze królewskiej w Paryżu, wiek XVIII, wys. 270 cm., szer. 458 cm.
115. Gobelin według kartonu Jana Babtysty Vien przedstawiający „Porwanie Bryzeidy“. Temat jest aluzją do romansu Ludwika XIV z panią de Montespan. Wykonany w Paryżu około 1800 r. Wys. 349 cm., szer. 533 cm.,
116. Tkanina haftowana z ornamentem splotów roślinnych, między którymi siedzą ptaki (w stylu Ludwika XIV), Francja około 1700 r., długość ok. 400 cm., wys. 265.
117. Misy mosiężne z w. XVI i XVII, z tych jedna ze sceną Zwiastowania.
118. Arras z w. XVI, przedstawiający św. Augustyną, jako opiekuna Kościoła, a pogromcę heretyków, wys. 130 cm., szer. 189 cm.,
119. Misa cynowa cechowa z godłem cechu i datą r. 1753, wyrób polski, śr. 51 cm.
120. Misa cynowa cechowa z datą r. 1777, wyrób polski, śr. 44 cm.

121. Plakieta mosiężna cyzelowana i złożona, przedstawiające złożenie Chrystusa do grobu, Augsburg w. XVI/XVII, wys. 15 cm., szer. 11·5 cm.
122. Plakieta mosiężna wykuwana, przedstawiająca scenę ofiarowania Chrystusa w świątyni. Południowe Niemcy, w. XVI/XVII, wys. 23 cm., szer. 17 cm.
123. Kufry i skrzynie żelazne z w. XVI i XVII.
124. Kubki cynowe z r. 1779 będące dawniej w użytku cechowym, wyrób polski.
125. Kielich kościelny mosiężny z r. 1639.
126. Moździerz z w. XVI.
127. Płyta żelazna kominkowa z r. 1727 z herbem Augusta II, wys. 70 cm., szer. 57 cm.
128. Reflektor mosiężny z pierwszej poł. XVIII w. Używany był widocznie w bóżnicy, czego dowodem doczepiona do ramienia blaszka z napisem żydowskim i umyślne zatarcie twarzy przedstawionych postaci.
129. Reflektory mosiężne, Gdańsk w. XVIII.
130. Reflektory mosiężne. Gdańsk w. XVIII.
131. Reflektory mosiężne z drugiej poł. XVII w. na nich godła cechowe.
132. Ciężarki mosiężne do wag, z w. XVII.
133. Świecznik empirowy.



Fragment salonu w pałacu Hr. Pustłowskich.

134. Bronz francuski z końca XVIII w.
135. Kufel srebrny, ozdobiony monetami. Gdańsk. W. XVII, wys. 22 cm.
136. Świecznik brązowy złożony, Francja, druga poł. XVIII w.
137. Świecznik brązowy złożony, Francja, druga poł. XVIII w.
138. Świecznik empirowy.
139. Amfora w stylu Ludwika XVI, montowana w bronzie, na brzuścu malowane postacie kobiece, techniką „Vernis Martin“, Francja, druga poł. XVIII w.
140. Amfora w stylu Ludwika XVI, montowana w bronzie, na brzuścu malowane postacie kobiece, techniką „Vernis Martin“, Francja, druga poł. XVIII w.
141. Wazon alabastrowy, montowany w bronzie, styl Ludwika XVI.
142. Wazon z fabryki holenderskiej Delft, wiek XVII—XVIII.
143. Wazon fajansowy z fabryki holenderskiej Delft, znaczony sygnaturą Lamberta van Eenhorn (około r. 1700), wys. 69 cm., szer. 35 cm.
144. Dwa wazon z fabryki holenderskiej Delft (około r. 1700), wys. 64 cm., szer. 34 cm.

145. Wazon Delft, w. XVIII.
146. Dwa wazon z fabryki Delft (Holandja) z połowy XVIII w., znaczone sygnaturą P. van den Briela, wys. 66 cm., szer. 21 cm.
147. Para wazonów porcelanowych czworobocznych, montowanych w bronzie złożonym, Chiny w. XVIII. Wys. 38 cm.
148. Półmisek porcelanowy. Na nim namalowana para chińczyków w strojach europejskich z piaskiem. W. XVIII, Śred. 36 cm.
149. Trzy talerze porcelanowe, Chiny, w. XVIII, (Famille rose), wymiary: większego śr. 38·5 cm., mniejszych 34·5 cm.
150. Wazon w stylu chińskim, pocz. w. XIX, wys. 60 cm., szer. 23 cm.
151. Wazon porcelanowy, Chiny, w. XIX, wys. 51 cm., szer. 24 cm.
152. Wazon porcelanowy, Chiny, w. XIX, wys. 51 cm., szer. 24 cm.
153. Wazon porcelanowy, Japonja, w. XIX, wys. 46 cm.
154. Bomboniera porcelanowa, Miśnia, koniec XVIII. w.
155. Miśnia, koniec XVIII w.
156. Czarka z wyobrażeniem św. Piotra. Emalja Limoge w. XVI., śr. 133.

157. Wazon wykonany techniką „cloisonne“. Japonja, w. XVIII—XIX.
158. Szyba witrażowa przedstawiająca Chrystusa z N. P. Marią i św. Józefem, w. XIV—XV. pochodzi z kościoła Marjackiego w Krakowie, przypuszczalnie dzieło witrażystów krakowskich. Wys. 98 cm., szer. 53 cm.
159. Szyba witrażowa przedstawiająca Chrystusa z N. P. Marią i św. Józefem, w. XIV—XV, pochodzi z kościoła Marjackiego w Krakowie, przypuszczalnie dzieło witrażystów krakowskich. Wys. 98 cm., szer. 53 cm.
160. Szyba witrażowa z postaciami św. Małgorzaty i św. Agnieszki, w. XIV, pochodzić ma z kościoła Marjackiego w Krakowie, wys. 98 cm., szer. 53 cm.
161. Szyba okienna (malarstwo na szkle gabinetowe) malowana techniką witrażową z herbem Antoniego Fuggera, patrycjusza augsburskiego i z wierszem panegirycznym. Augsburg 1582, wys. 36 cm., szer. 28 cm.
162. Szyba okienna (malarstwo na szkle gabinetowe) malowana techniką witrażową, z herbem Jana Fryderyka Jung. Południowe Niemcy, r. 1599, wys. 46 cm., szer. 45 cm.
163. Szyba okienna (malarstwo na szkle gabinetowe) malowana techniką witrażową, z herbami

- landgrafa Graue. Niemcy, rok 1562, wys. 40 cm., szer. 32 cm.
164. Szyba okienna (malarstwo na szkle gabinetowe) malowana techniką witrażową z wyobrażeniem trzech mężczyzn trzymających halabardy. Szwajcaria (?), w. XVI, wys. 32·5 cm, szer. 22 cm.
165. Szybka okienna z rytowanym djamentem portretem Zygmunta Starego według znanego drzeworytu, w. XVI. ?
166. Krążek okienny (malarstwo gabinetowe na szkle) malowany techniką witrażową, przedstawiający św. Ambrożego: Połudn. Niemcy, w. XVI, śr. 22·5 cm.
167. Krążek okienny (malarstwo na szkle gabinetowe) malowany techniką witrażową ze sceną alegoryczną. Południowe Niemcy, w. XVI, śr. 22·5 cm.
168. Szybka okienna malowana farbami naszkliwnymi z herbem królów polskich z dynastji saskiej. Saksonja rok 1710. Wys. 11 cm., szer. 10 cm.
169. a) Czarka z podstawką, z hjalitu (Egerman). Czechy pierwsza połowa XIX w.
b) Szklaneczka z rytą na szkle postacią Świętego, Śląsk, druga połowa w. XVIII.

RÓŻNE.

170. Kancjonał w oprawie renesansowej z XVI w.
171. Wachlarzyk z XVIII w.
172. Nożyk w stylu Ludwika XVI.
173. Muszla montowana w srebrze, o rękojeści przedstawiającej szyję i głowę ptaka. Wiek XVI—XVII.
174. Szkatułka o motywach architektonicznych, zdobiona muszlą perłową i płytkami z marmuru. Włochy, XVII w., wys. 35 cm.
175. Szkatuła (orzech), z płytkami rzeźbionymi z kości słoniowej. Niemcy 1716 r., wys. 54 cm.
176. Skrzyneczka z XVIII w.
177. Godło jednej ze starych winiarni krakowskich.
178. Zakończenie szczytu kościoła w formie herbu Leliwa. Pochodzi ze spalonego kościoła Leliwa Bobolów w Piaskach Wielkich, w województwie kieleckim.
179. Szachownica (kość słoniowa i heban) Niemcy w. XVII.
180. Tabakierka z sylwetką kobiety, koniec w. XVIII.
181. Tabakierka emaljowana (malowidło w charakterze Bouchera), będąca według tradycji własnością pani de Pompadour.
182. Kołowrotek, w. XVIII.

183. Lalka przedstawiająca Ludwika XV.
184. Strop w sali jadalnej, pochodzący z jednego z domów krakowskich na Małym Rynku. Na siostrzanie data 1646,
185. Kolumny międzyokienne w sali jadalnej pochodzące z jednego z domów krakowskich przy ul. Kanoniczej.
186. Kraty żelazne w oknach sali jadalnej (w. XVI XVII) pochodzące z jednego z klasztorów wileńskich.
187. Odrzwia kamienne (z jednego z domów krakowskich) w. XV/XVI.



Zbiory Graficzne

Biblioteka
Główna
UMK Toruń



550703 T

Biblioteka Główna UMK



300042711027

Biblioteka
Główna
UMK Toruń


 **550 703**

Biblioteka Główna UMK



300042711027