

SPIS ZAWARTOŚCI TECZKI

Grajkowski Jan
T: M: 337/947 Pom.
Brodnice AZ

I. Materiały dokumentacyjne

I/1 – relacja właściwa k. 2 s. 1-2

I/2 – dokumenty (sensu stricto) dot. osoby relatora —

I/3 – Inne materiały dokumentacyjne dot. osoby relatora —

II. Materiały uzupełniające relację k. 6 s. 1-7

III. Inne materiały (zebrane przez „relatora”): —

III/1 – dot. rodziny relatora —

III/2 – dot. ogólnie okresu sprzed 1939 r. —

III/3 – dot. ogólnie okresu okupacji (1939–1945) —

III/4 – dot. ogólnie okresu po 1945 r. —

III/5 – Inne... k. 11 s. 1-11

IV. Korespondencja

1) biesiady k. 3 s. 1-3

V. Wypisy ze źródeł [tzw.: „nazwiskowe karty informacyjne”] k. 18

VI Fotografia: dwie ikonografii

T.11. Relacja - Grajkowski Jan

1. Relacja (b. autora) o działalności konspiracyjnej Jana Grajkowskiego, mpis, oryg. k. 1 s. 1
2. St. Suszynski, biogram Jana Grajkowskiego, mpis, kop. k. 1 s. 2

1

Grajkowski Jan ps. Tedeck łącznik.

ur. 12-4-1916r w Dortmundzie-Niemcy

ojciec Jan-bednarz

matka Maria z d. Czapracka-prowadziła pralnię

mieszkał w Golubiu przy ul Szopena 10

czeladnik kominiarski Lucjana Żołobińskiego ps. AS

Zawód swój wykorzystywał jako łącznik szefa sztabu ppłk. J. Chylińskiego ps. Wicher, Rekin oraz ppor. Tadeusza Kowańskiego ps. Tomasz, k-dta obw. Rypin. Przeprowadził Wichra wraz z Lucjanem Żołobińskim ps. AS w przebraniu kominiarza z Giżynka do Golubia a w 1 listopadzie 1944r z Golubia do Kruszyn pow. Brodnica. Wicher był poszukiwany przez Gestapo.

Brał udział w przerzucaniu broni zdobytej przez oddział Sprężyny w magazynach Wehrmachtu w Rypinie, do Borów Tucholskich. Bronń była przechowywana w domu jego matki.

Aresztowany przez NKWD w styczniu 1945r. Aresztowanie w Golubiu rozpoczęły się w kilkanaście godzin po wkroczeniu Rosyjskiej Armii w nocy z 23 na 24 stycznia 1945r. Został wywieziony do Siewiernej Grywie w ZSRR wrócił we wrześniu 1945r. Obecnie mieszka w Rypinie.

S: Suzyński St. Jagielska I. Kreczmar H. Lubońska M.

6. Jan Grajkowski ps. "Tadeusz" kominarz.

Rypin 2 *

Jan Grajkowski syn Jana i Marii ^{z d. Czapkales} urodzony 12.04.1916r. w Dortmundzie - Niemcy - ps. "Tadeusz" vel "T 42". Podczas okupacji zamieszkały w Golubiu ul. Szopena 10 paw. Wąbrzeski. Zatrudniony w charakterze czeładnika kominarskiego w powiecie rypińskim. Członek konspiracji od wiosny 1940r. ZWZ - AK. - Łącznik konspiracyjny d/s specjalnych komendy obwodu ZWZ Rypin oraz Komendy Okręgu ZWZ - AK. "Pomorze". Bliski współpracownik Lucjana Zolotnińskiego ps. "AS" szefa łączności i kwaterunku obwodu ZWZ - AK Rypin - współdziałającego z Oddziałem ^{Szt. Szw. Komin.} "Tadeusz" był również bliskim współpracownikiem "Wichra" /Józefa Chylińskiego/ od 1943r. według oświadczenia Jana Grajkowskiego miał prowadzić ~~on~~ biuro Szefa Sztabu Komendy Okręgu AK "Pomorze", zlokalizowane w mieszkaniu Marii Grajkowskiej w Golubiu ul. Szopena 10.

VII/78 /-1 st. Szwaryński

zm. 27.11.1999r.
w/g inf. córki Danuty
EF

Wpisanie
Z W Z A K

II. Materiały dotyczące relacji: Grajkowski
Jan

1. art. Sz. Wiśniewski, Golubskie konspiracje,
„Gazeta Pomorska” z 21.05.2008 r.
[dodatek „Album rodzinny”, kserokop. k. 3 s. 1-3
2. art. Sz. Wiśniewski, Armia Krajowa
w Golubiu-Dobryniu, „C G D” nr 2/2008,
kserokop. k. 2 s. 4-5
3. Skerska E., Grajkowski Jan, [w:] „S.B.K.P. 1939-1945”,
pod red. Elżbiety Skerskiej, Toruń 2004, cz. 6, s. 64-66.

k. 8 s. 6-8
k. 8 s. 8

Środa,

21 maja 2008 r.

Dodatk do „Gęsi Pomorskiej”

Album

regionidiny

Historie przez życie pisane

Golubaska konspiracja

Każde miasto ma swoje tajemnice i związane z nimi ciekawe miejsca. Również w Golubiu-Dobrzyniu znajdują się interesujące domy, w których wiele się działo.

Właśnie takim miejscem jest kamienica znajdująca się w Golubiu przy ulicy Chopina 10. Tam w latach 1943-1945 znajdowało się biuro Szefa Sztabu Komendy Okręgu Związku Walki Zbrojnej Armii Krajowej Pomorze.

Pierwsze struktury ZWZ - AK powstały w naszym mieście już w 1940 roku. Wówczas Szef Sztabu Komendy Okręgu Pomorze kpt. Józef Chyliński, ps. „Wicher” oraz szef wywiadu tejże komendy kpt. Józef Gruss nawiązali kontakt z mieszkańcem Dobrzynia Lucjanem Zolobin-skim. To właśnie on wciągnął, w krótkim czasie, do konspiracji m.in. Jana Grajkowskiego, który przyjął pseudonim „Tadeusz” i „T.42”.

Na podstawie jego felacji możemy przedstawić strukturę biura J. Chylińskiego, które

Osoby „zatrudnione” w biurze, kontakt z Chylińskim utrzymywały wyłącznie przez Grajkowskiego. Oprócz niego kontakt z Szefem Sztabu miała jeszcze H. Lubińska. Łączność zewnętrzną zapewniała skrytka konspiracyjna obsługiwana przez M. Grajkowską, z którą stykali się łącznicy z Podokręgu Południowego, który obejmował swoim zasięgiem południowy obszar przedwojennego województwa pomorskiego. Kurierzy nie byli zorientowani w istnieniu i działalności biura. Przekazywali m.in. pieniądze na jego utrzymanie, które pochodziły z Warszawy, a do Golubia trafiały przez sieć łączności z Sierpca. Aby uniknąć dekonspiracji, w razie zatrzymania przez niemiecką policję, pieniądze ukrywano w proszkach do prania.

Jednym z kontaktów konspiracyjnych biura była skrytka konspiracyjna w sklepie mleczarskim mieszczącym się na golubskim rynku, obsługiwana przez zatrudnioną tam Jadwigę Cyrylak, ps. „Tekla”. Z skrytki tej korzystali również kurierzy Inspektora-

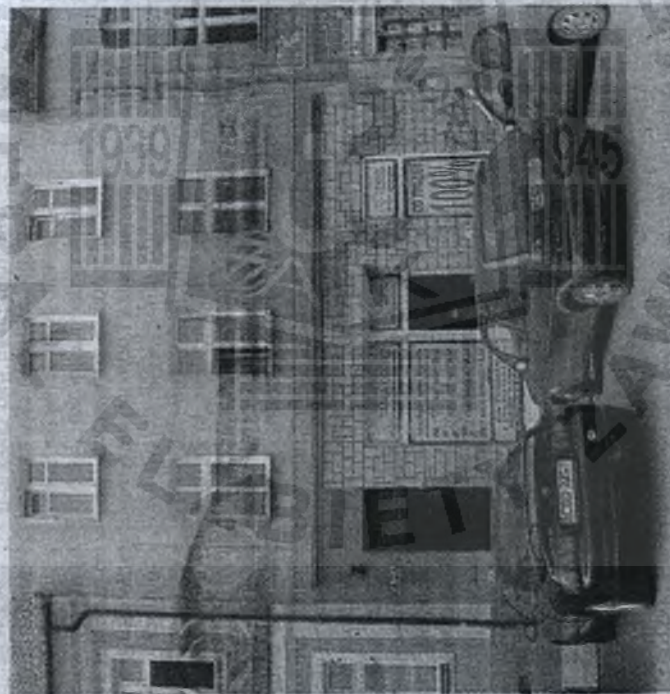


Z ulicy Chopina wiąże się wiele ciekawych historii. Tu w kamienicy nr 10 w latach 1943-1945 znajdowało się biuro Szefa Sztabu Komendy Okręgu Związku Walki Zbrojnej Armii Krajowej Pomorze.



mieszcza się w mieszkaniu matki Jana, Marii Grajkowskiej, ps. „Matka Tadka”. Powstało ono w 1943 roku i funkcjonowało do końca okupacji. Struktura biura przedstawiała się następująco. J. Chylińskiemu podlegał bezpośrednio Jan Grajkowski, który był kierownikiem biura. Jemu natomiast podlegał sekretariat prowadzony przez Halinę Lubińską, ps. „Hala”, która przepisywała meldunki konspiracyjne i rozkazy na maszynie do pisania.

Z sekretariatem były zaś połączone niezależne od siebie następujące działy: zaopatrzenia, finansowy, wywiadowczy i kontrwywiadowczy oraz łączności. W biurze mieszcza się także radiostacja nadawczo-odbiorcza. Bezpieczeństwo pracy biura zapewniała ochrona niezwiązana z sekretariatem ani żadnym działem. Podlegała ona J. Grajkowskiemu. Należeli do niej trzej krawcy z Golubia: Łęgowski, Jaworudzki, Pietruszyński oraz Józef Sobczak.



W czasach wojny w tej kamienicy mieścił się sklep mleczarski, a w nim konspiracyjna skrzynka obsługiwana przez zatrudnioną tam Jadwigę Cyrklaff, ps. „Te-
kla”.



Ulica Chopina dziś

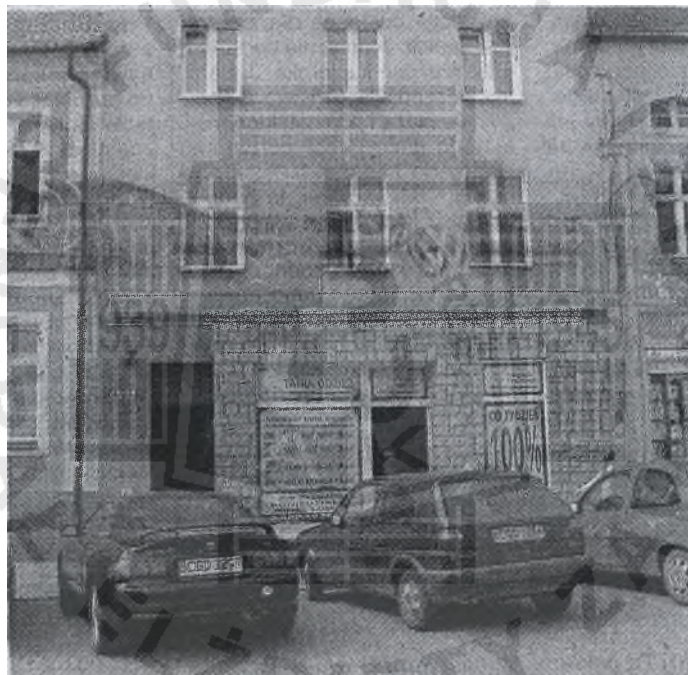
tu Brodnica. Łączność pomiędzy skrzynką w sklepie, a biurem utrzymywał tylko jeden łącznik Pietruszyński. Tajne meldunki przekazywano ukrywając je w kostkach masła.

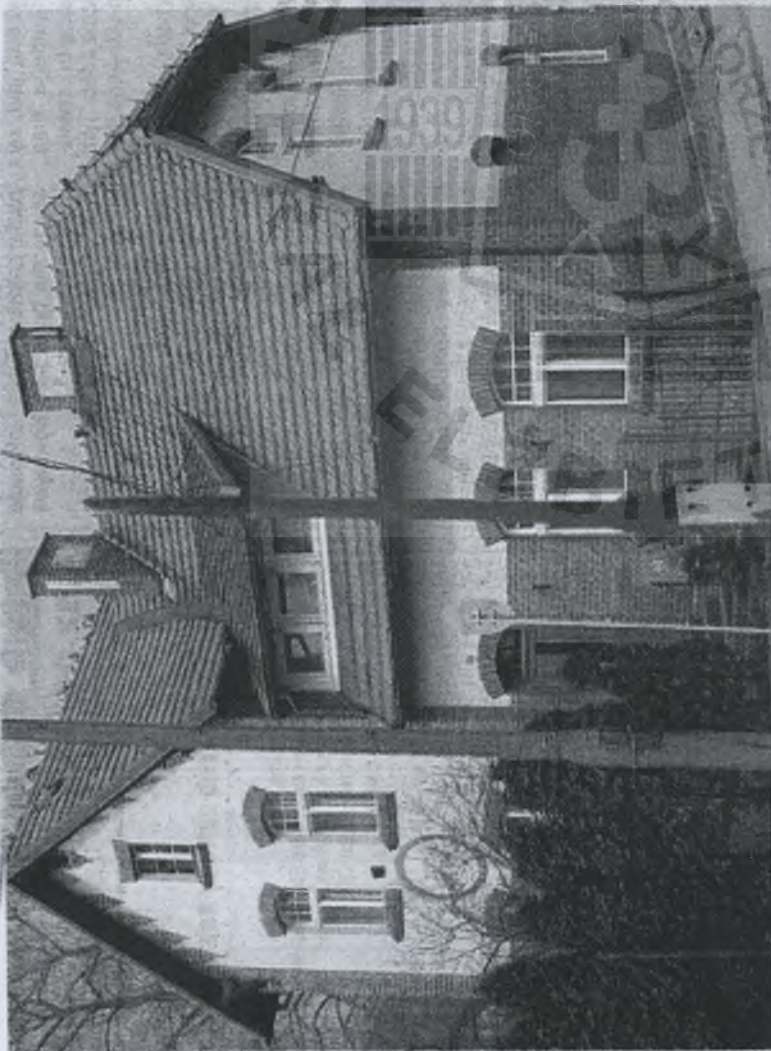
W mieszkaniu Grajkowska ukrywała również broń zdobytą

Srebrnym Krzyżem Zasługi z Mieczami.

Po zakończeniu wojny cała dokumentacja biura została zakopana przez Marię Grajkowską i do dziś nie odnaleziona. Związane to było z tym, iż Jan Grajkowski został w kilka godzin







W budynku NSDAP znajdującym się przy ulicy Mostowej 1 przechowywane były niemieckie plany umocnień, które budowano wzdłuż Drwęcy (pozostałości po nich znajdują się m.in. w miejscowości Bocheniec przy drodze do Radomina). Grupa golubskich akowców, pod kierunkiem „Tadeusza”, wzięła się do tego budynku i skoplowała plany, które następnie zostały przekazane Srebrnym Krzyżem Zasługi z Mieczami.

*„Gneta Pomorska”
nr 1-22/1968*

prze oddział partyzancki Inspektoratu Brodnica o kryptonimie „Sprężyny”, która następnie została przetrzucona akowcom w Borach Tucholskich.

Należy wspomnieć o tym, iż tak naprawdę to cała rodzina Grajkowskich należała do Armii Krajowej. Rodzeństwo Jana Heleny, ps. „Danka” oraz Kazimierz, ps. „Kazek” pełnił funkcje łączników do zadań specjalnych. Ponadto bracia należeli do 1941 roku do specjalnej sieci łączności, kierowanej przez wspomnianego Lucjana Zotońskiego, a podległej bezpośrednio pod Komendę Okręgu ZWZ AK Pomorze.

To właśnie akowcom z Golubia udala się w 1944 roku zdobyć niemieckie plany umocnień, które budowano wzdłuż Drwęcy (pozostałości po nich znajdują się m.in. w miejscowości Bocheniec przy drodze do Radomina). Plany te były przechowywane w budynku NSDAP znajdującym się przy ulicy Mostowej 1. Grupa akowców, pod kierunkiem „Tadeusza”, wzięła się do tego budynku i skoplowała plany, które następnie zostały przekazane „Wichrowi”. Za ten czyn Jan Grajkowski został odznaczony

po wyzwoleniu miasta przez Armię Czerwoną, w nocy z 23 na 24 stycznia 1945 roku aresztowany przez NKWD i wywieziony w głąb Rosji. Mimo tego udało mu się szczęśliwie wrócić do Polski jeszcze tego samego roku.

W Golubiu-Dobrzyniu w czasie II wojny światowej wiele się działo. Może nie były to bitwy czy starcia z okupantem, jednak miejscowi członkowie konspiracji nie próżnowali, czego przykładem może być akcja zdobycia planów.

Zbieraniem informacji na temat działalności ZWZ AK na terenie Pomorza, w tym naszego miasta, zajmuje się działająca już od wielu lat Fundacja Archiwum i Muzeum Pomorskie Armii Krajowej i Wojskowej Służby Polak w Toruniu i to właśnie dzięki jej zbiorom udało się w części odtworzyć dzieje domu przy ulicy Chopina i mieszkającej w nim rodziny Grajkowskich.

Nasze miasto kryje jeszcze wiele ciekawych miejsc, które tylko czekają na swojego odkrywcę. Miejmy nadzieję, że wkrótce poznamy inne historie z Golubia Dobrzynia.

TEKST I FOT.
SZYMON WIŚNIEWSKI



Golub-Dobrzyń

4
C G D - typod. rejonu golubsko -
- do brzozińskiego nr 2/2008

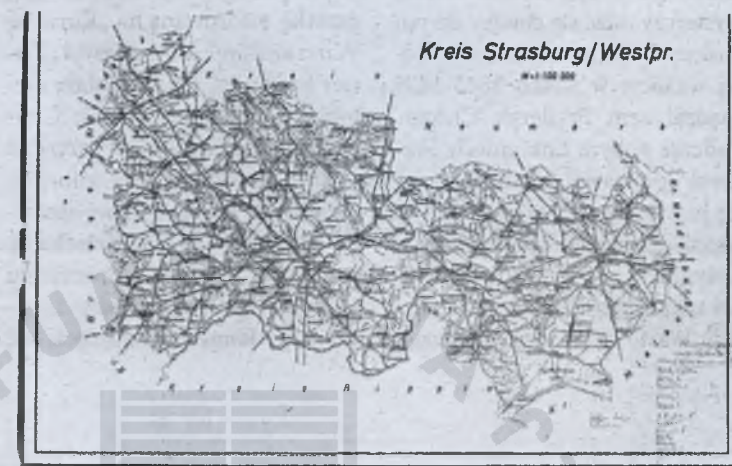
Armia Krajowa w Golubiu-Dobrzyniu

Żołnierze Armii Krajowej byli kominiarzami. Tajna radiostacja w kościele. Anonimowe donosy Polaków. Broń ukryta na cmentarzu.

Pierwsze komórki ZWZ w Dobrzyniu i w okolicznych miejscowościach Płonne i Sokołowo powstały w 1940 roku. Założyli je członkowie Komendy Okręgu Pomorze kpt. Józef Gruss, ps. „Stanisław” – Szefer Oddziału II (Wywiad), por. Gustaw Ignacy Olszewski, ps. „Gracjan” – Szefer Oddziału V (Łączność), Józef Olszewski, „Andrzej”. Następnie pojawili się por. Henryk Grützmacher, ps. „Michał” – Szefer Oddziału V i Komendant Podokręgu Północnego (Morskiego) oraz kpt. Józef Chyliński, ps. „Wicher” – Szefer Sztabu Komendy Okręgu. Założyli w mieście stałą kwaterę i punkt kontaktowy dla oficerów sztabu Komendy Okręgu. Mieściła się ona w mieszkaniu Lucjana, ps. „As”, „Czarny” i Heleny, ps. „Halszka” Żołobińskich przy ulicy Kościelnej 16 (w czasie okupacji Lindenstrasse), obecnie Kościuszki.

Lucjan Żołobiński został zaprzysiężony do ZWZ wiosną 1940 roku przez ppor. rez. Edwar-da Dołkowskiego, mieszkającego w miejscowości Grudza (pow. lipnowski) nieopodal Dobrzynia n/Drwęcą. Zorganizował on z polecenia J. Chylińskiego na początku 1941 roku w powiecie rypińskim, specjalną komórkę łączności i kwaterunku związaną z oddziałem łączności konspiracyjnej Sztabu Komendy Okręgu Pomorze.

Członkowie komórki byli zatrudnieni jako wiejscy kominiarze, pracujący od 1942 roku w zakładzie Niemca – Teodora Schneidera. Dzięki temu mieli możliwość bez problemowego poruszania się po terenie powiatu, a w szczególności gmin: Chrostko-



Mapa pochodzi z 1944 roku i znajdują się na niej autentyczne notatki dowódcy Inspektoratu Brodnica T. Fiutowskiego. Mapa pochodzi ze zbiorów Fundacji „Archiwum Muzeum Pomorskie Armii Krajowej i Wojskowej Służby Polek” w Toruniu.

wo, Płonne, Sokołowo. W krótkim czasie zorganizowano kwatery konspiracyjne i punkty kontaktowe bezpośrednio zastrzeżone dla J. Chylińskiego m.in. w Golubiu, Dobrzynia n/Drwęcą oraz Białkowie. Dodatkowo L. Żołobiński i T. Spodniewski byli łącznikami i kurierami będącymi w dyspozycji Sztabu Komendy Okręgu Pomorze na trasach do Brodnicy, Torunia i Bydgoszczy.

W miejscowości Białkowie nieopodal Dobrzynia, w majątku państwa Kitzmann, założona została z inicjatywy Żołobińskiego kolejna komórka ZWZ-AK. Przyjęła ona konspiracyjną nazwę „Łomianki” i „Karmazyn”. Zofia Kitzmann, ps. „Wanda”, „Łomiańska” prowadziła kwaterę przerzutową dla członków sztabu Komendy Okręgu Pomorze była również referentką Wojskowej Służby Kobiet na Obwód Rypin. Natomiast jej mąż Zdzisław, ps. „Rola”, „Drwęcki”, „Łomiański”, z polecenia Szefa Sztabu Komendy Okręgu podpisał wniosek o przyjęcie niemieckiej listy narodowo-

ściowej (DVL), w ten sposób został Bauerführerem na rejon dobrzyński. Dzięki temu ich działalność konspiracyjna nie wzbudzała zainteresowania władz okupacyjnych.

W domu przy ulicy Kościelnej toczyła się główna działalność ZWZ-AK. Mieszkała tu, oprócz Żołobińskich, także rodzina Dziegielewskich, która cała należała do konspiracji (Kazimierz i Jadwiga oraz ich dzieci: Krystyna, Adam i Stanisław). K. Dziegielewski, ps. „Żywy” zastępca komendanta placówki AK w Dobrzyniu, w 1942 roku przyjął przysięgę konspiracyjną nowych mieszkańców tego domu, mianowicie Mieczysławy, ps. „Ciocia Miecia” i Haliny, ps. „Hala” Wróblewskich.

Bardzo ważny był także nasłuch radiowy. Pierwszą tajną radiostację w Dobrzyniu umieszczono w wieży miejscowego kościoła. Brał w tym udział Władysław Śmigiełski. Punkt ten istniał do 1941 roku, kiedy to radiostację przeniesiono do mieszkania Dziegielewskich przy ulicy Kościuszki

16. Nasłuchem zajmował się tam Kazimierz Dziegielewski

Do WSK należała także Janina Sobczak, ps. „Janka”, która pracowała w magistracie połączonych miast. Dostarczała Janowi Grajkowskiemu karty żywnościowe, podróżne oraz odzieżowe, a także przepustki umożliwiające przekraczanie Drwęcy i dokumenty meldunkowe. Zajmowała się także niszczeniem anonimowych donosów przychodzących na Polaków. Uratowała życie rodzinie żydowskiej – Halinie i Stefanowi Prumom. J. Cyrklaff przekazywała tajne meldunki ukrywając je w kostkach masła.

W mieszkaniu państwa Dziegielewskich odbywały się szkolenia wojskowe dla męskich członków AK, które prowadził K. Dziegielewski i Z. Langowski. Przeszkoleni zostali m.in. Stanisław i Adam Dziegielewscy, Roman Langowski i Stanisław Suszyński. Placówka w Dobrzyniu posiadała także pewną ilość broni, która była ukryta na miejscowym cmentarzu, a także na kwaterach prywatnych.

Działalność Rejonu AK w Dobrzyniu n/Drwęcą polegała na sprawnym działaniu punktów i skrzynek kontaktowych oraz kwater konspiracyjnych. Jednym z ważniejszych kurierów, którzy przynosili meldunki do Rypina był Stanisław Suszyński, ps. „Junior”, siostrzeniec L. Żołobińskiego. Zajmował się on także „pilotowaniem” członków Komendy

Okręgu na poszczególne kwatery w Obwodzie „Borowiki”.

Głównym celem było przygotowanie i przeprowadzanie w nadarżającej się okazji powszechnego powstania. Poszczególnym okręgom, rejonom i placówkom wyznaczono indywidualne zadania. Według rozkazu z lipca 1944 wydanego przez Komendę Okręgu Pomorze, Rejon AK w Dobrzyniu miał zająć się opanowaniem miast Golubia i Dobrzynia. Następnie nawiązać łączność bojową z komendą okręgu oraz sąsiednimi obwodami. Po opanowaniu wyznaczonych terenów oddziały powstańcze miały zgrupować się w lasach w okolicach Wrock. Plany te nie zostały zrealizowane ze względu na brak dostatecznej liczby żołnierzy AK na tym obszarze oraz szybkim opanowaniem terenu przez Armię Czerwoną w wyniku ofensywy styczniowej 1945 roku.

Wyzwolenie było tragiczne dla członków AK, gdyż część z nich została aresztowana przez NKWD i zesłana w głąb Rosji.

Szymon Wiśniewski

Tekst artykułu powstał na podstawie kilku opracowań, m.in.: M. Krajewski, W cieniu wojny i okupacji. Ziemia Dobrzyńska w latach 1939-1945, Rypin 1995; T. Jaszowski, Okręg Pomorski Armii Krajowej Podokręg Południowo-Wschodni, Toruń 1996; E. Zawacka, Szkice z dziejów Wojskowej Służby Kobiet, Toruń 1992.



Grajkowski Jan ps. „Tadeusz”, „T 42” (1916–1999), łącznik do zadań specjalnych kmidy Obw. AK Rypin.

Urodzony 12 IV 1916 w m. Dortmund w Niemczech; syn Jana i Marii z d. Czaprackiej. Po zakończeniu I wojny światowej rodzina wróciła do Polski. Zamieszkała w Golubiu przy ul. Chopina 10. Ojciec bednarz, potem kolejarz, zmarł w okresie międzywojennym. Jana i dwoje młodszego rodzeństwa wychowywała matka. Po ukończeniu w 1930 siedmioklasowej szkoły powszechnej w Golubiu kontynuował naukę w wieczorowej szkole zawodowej. W latach 1936–1939 uczył się zawodu u Lucjana Żołobińskiego (okręgowego mistrza kominiarskiego)

w Dobrzyniu n. Drwęcą. Latem 1939 złożył egzamin, uzyskując tytuł czeladnika kominiarskiego. W zakładzie kominiarskim L. Żołobińskiego w Dobrzyniu n. Drwęcą przy ul. Kościuszki 7 zatrudniony był do czasu przejścia stanowiska okręgowego mistrza kominiarskiego przez Niemca.

Do ZWZ został zaprzysiężony przez Józefa Chylińskiego ps. „Wicher”, „Piotr” 24 III 1941 w Golubiu w mieszkaniu matki przy ul. Chopina 10. Wtedy także przysięgę złożyli: Janina Sobczak ps. „Ksenia” (urzędniczka w biurze meldunkowym magistratu w Golubiu) i Andrzej Tomaszek (urzędnik). Od czerwca 1941 wszedł w skład specjalnej komórki łączności konspiracyjnej i kwaterunku. Komórkę zorganizował Wydz. V (Łączność Konspiracyjna) KO przy pomocy kmidy Obw. ZWZ Rypin. Pod ps. „Tadeusz” podlegał L. Żołobińskiemu ps. „As”, „Czarny”, pełniąc funkcję łącznika do zadań specjalnych. Współdziałał z Tadeuszem Spodniewskim ps. „Zbigniew”, Stanisławem Suszyńskim ps. „Witold”, Kazimierzem Grajkowskim ps. „Kazek” (brat). Łączność z „Asem” utrzymywał przez Mieczysławę Wróblewską ps. „Miecia”, a skrzynkę kontaktową komórki prowadziła Helena Żołobińska ps. „Halszka”, „Teresa”, w swoim mieszkaniu przy ul. Kościelnej 16 w Dobrzyniu n. Drwęcą. Komórka łączności specjalnej podlegała Józefowi Grussowi ps. „Stanisław”, szefowi wywiadu KO ZWZ–AK, Henrykowi Gruetzmacherowi ps. „Michał”, „Marta”, szefowi Wydz. V KO ZWZ oraz kmtd. Obw. ZWZ–AK Rypin Marianowi Borchyńskiemu ps. „Bolesław” i Tadeuszowi Kowalskiemu ps. „Tomasz”. Do zadań J.G. należało przewożenie poczty konspiracyjnej i meldunków, pilotowanie w terenie, zakwaterowywanie oficerów ZWZ–AK, utrzymywanie w ich imieniu kontaktów, prowadzenie wywiadu, organizowanie kwater zastrzeżonych tylko dla szefa Sztabu KO J. Chylińskiego (znanych jedynie „Tadeuszowi”), ubezpieczanie odpraw sztabu KO Pomorze. Ścisłe współpracował z J. Sobczak, dokonując fikcyjnych wymeldowań i zameldowań żyjących na stopie nielegalnej żołnierzy AK. Zdjęcia do fałszywych dokumentów niemieckich wykonywał Feliks Przybyszewski (fotograf z Golubia – żołnierz AK). W końcu 1943 na polecenie J. Chylińskiego zorganizował biuro szefa Sztabu KO Pomorze. Zlokalizowane w domu M. Grajkowskiej przy ul. Chopina 10, funkcjonowało do lutego 1945. Pełnił funkcję jego kierownika, dowodząc także zorganizowaną przez siebie ochroną biura. Należeli do niej trzej krawcy z Golubia: Piotr Łęgowski, Jaworudzki, Pietruszyński i Józef Sobczak (syn ogrodnika z Golubia, brat Janiny). Sekretarką biura była Halina Lubińska ps. „Hala”. Skrzynkę kontaktową dla Insp. AK Brodnica obsługiwała Jadwiga Cyrklaf ps. „Tekla”. Od wiosny 1942 do 23 I 1945 pracował jako kominiarz u Teodora Schneidera w Rypinie. U Skirzyńskiej przy ul. Spokojnej w Rypinie od 1943 do 1945 była zlokalizowana (w pszczelich ulach) skrzynka kontaktowa KO AK Pomorze. W warsztacie przy ul. Mlecznej 1 (zakład T. Schneidera) odbierał od Skirzyńskiej pocztę konspiracyjną, m.in. pieniądze, broń, które przekazywał zgodnie z rozkazem szefa sztabu. Na początku lata utworzył w Golubiu grupę młodocianych, która pod jego kierunkiem przeprowadziła udaną akcję na biuro kierownictwa budowy na linii obrony Drwęca—Wisła, zdobywając plany fortyfikacji.

*Stow. biograf. kowosp. pomor. 1939-1945,
150mm 2004. 2. 6*



Po wkroczeniu ACz do Dobrzynia n. Drwęcą 23 I 1945 został aresztowany przez UBP i NKWD na skutek donosu czterech Polaków. Oskarżony o przynależność do AK, w pieszej kolumnie jeńców wojennych dotarł pod konwojem do Kowalewa, a potem przez Golub, Zbójno, Dobrzyń n. Wisłą, Sikorz do Płocka. Po kilkudniowym pobycie w płockim więzieniu został popędzony do Ciechanowa. Stamtąd transportem wywieziony w głąb ZSRR do łagru Siewiernia Griwa, rejon Szatura na wschód od Moskwy, skąd wrócił 27 IX 1945.

Zamieszkał w Rypinie. W czerwcu 1946 zdał egzamin mistrzowski. Od 1945 do czasu przejścia na emeryturę w 1986 prowadził samodzielny okręg kominiarski w Rypinie. Zmarł 27 I 1999 w Rypinie.

Odnaczony: Krzyżem Walecznych, Złotym Krzyżem Zasługi, Srebrnym i Złotym Medalem dla Pożarnictwa.

W czerwcu 1946 zawarł związek małżeński z Sabiną z d. Ziółkowską. Miał troje dzieci: Jerzego, Marię, Danutę.

APAK, T.: Chyliński J., Grajkowska M., Grajkowski J., Jagielska-Nowak I., Ligmanowska S., Mieczkowska H., Schulz A., Spodniewska H., Suszyński S., Żołabińska H.; G o l o n M., *Żołnierze Okręgu Pomorskiego Armii Krajowej deportowani przez NKWD do ZSRR w 1945*, w: *AK na Pomorzu...*, s. 182, 187; S a d o w s k i J., *Mówi...*, s. 172, 177–178, 184 (poz. 94 Grajewski Jan); S i d o r k i e w i c z K., *Represje władz polskich wobec uczestników konspiracji na Pomorzu*, w: *Powojenne losy...*, s. 81, 200; *Sł. konsp. pom...*, cz. 2, s. 70; cz. 3, s. 73, 89; cz. 5, s. 36; Z a w a c k a E., *Szkice WSK...*, s. 308–316, 320, 331, 336.

Elżbieta Skerska

III/5 Materiały inne: Grajkowski Jan

1. Wzrost i rozwój literatury autorstwa Danuty Grajkowskiej upamiętniających sylwetki:

Wacława Malanowskiego, Gustawa Sommera,
Franciszka Dłutka (AK), Jana Grajkow-
skiego (AK), mpis, oryg.

lk. 11 s. 1-11

- 33 -

E. Temat lekcji: Kim szczyci się moja miejscowość / przeszłość i teraźniejszość /.

Cele operacyjne:

Poziom I

Kategoria A. Zapamiętanie wiadomości

Potrafi:

- wymienić nazwiska wybitnych rypinian
- uczeń wie, kiedy żyli zasłużeni rypinianie i potrafi wymienić ważniejsze wydarzenia z życia :

Wacława Malanowskiego, Gustawa Sommera, Franciszka Dłutka.

Poziom II

Kategoria B. Zrozumienie wiadomości

Uczeń rozumie:

- pojęcia: wojna, żołnierz AK
- wpływ walki zbrojnej żołnierzy AK na odzyskanie niepodległości

Poziom III

Kategoria C. Stosowanie wiadomości w sytuacjach typowych.

Uczeń umie:

- scharakteryzować postawy
- opowiedzieć o ciekawych ludziach, którymi szczyci się miasto
- wyjaśnić przyczyny aresztowań przedstawicieli inteligencji w okresie II wojny światowej
- określić przyczyny aresztowań żołnierzy AK

Kategoria D.

Stosowanie wiadomości w sytuacjach nietypowych

- ocenić wpływ prac przedstawionych postaci na rozwój życia naukowego i kulturalnego miasta Rypina

- analizować wielkość strat poniesionych przez mieszkańców tej ziemi w wyniku zamordowania wybitnych przedstawicieli miasta przez Niemców.

Czynności nauczyciela

1. Rozdaje kartki z informacjami o wybitnych przedstawicielach miasta Rypina. Poleca wejść w rolę postaci.
2. Czyta wiersz pani Urszuli Smolińskiej, twórczyni tomiku poetyckiego pt. „Rypin w poezji”. Zapisuje pytanie na tablicy. Komu poświęca wiersz autorka?

Zasłużonym

Niech żyje Rypin
Miasto na wzgórzu
Niech żyje Rypin
Milion lat i dłużej

Kwiatem niech rozkwita
Domy niech pięknieją
Niech jest nam przystanią
Wiarą i nadzieją

Wiwat Zasłużeni
Wiwat Honorowi
Wierni i oddani
Swemu Rypinowi

Podaje polecenie uczniowi wejścia w rolę Wacława Malanowskiego.

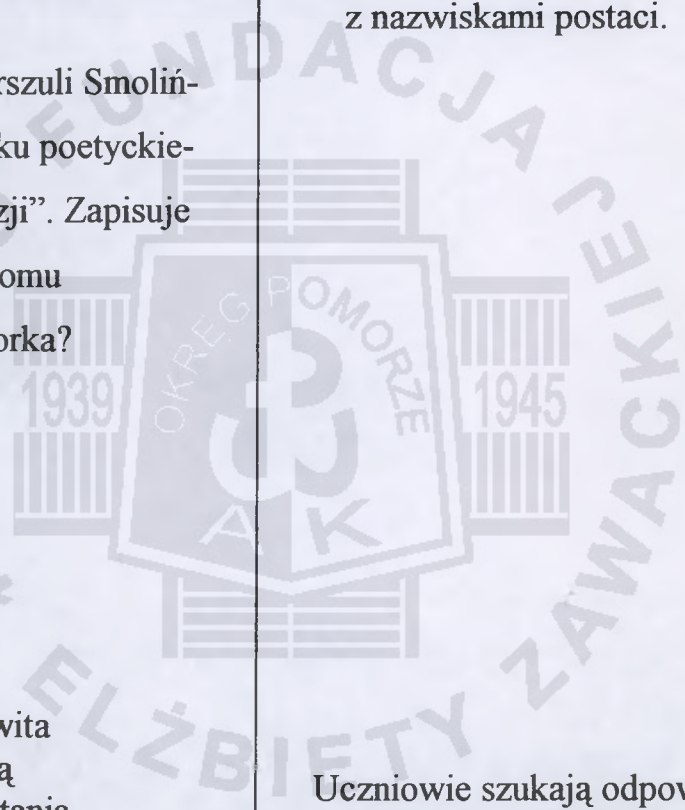
Czynności uczniów

Wchodzą w rolę postaci, przedstawicieli miasta.

Na ramieniu mają przypięte kartki z nazwiskami postaci.

Uczniowie szukają odpowiedzi na postawione pytanie.

Uczeń wchodzi w rolę Wacława Malanowskiego.



Jestem Wacław Małanowski.
 Urodziłem się w 1889 r. w Rypinie.
 Z zawodu jestem nauczycielem.
 Przed drugą wojną światową kiero –
 wałem SPnr1. Upominałem się o
 jednolitą szkołę powszechną dla
 młodzieży polskiej.

Po wybuchu drugiej wojny świato-
 wej byłem prześladowany przez
 mniejszość niemiecką zrzeszoną w
 Selbstschutzu. W dniu 20 X 39 r.
 Zostałem aresztowany wraz z
 innymi kilkudziesięcioma nauczy -
 cielami powiatu rypińskiego.

Poleca uczniowi wejść w rolę
 Gustawa Juliusza Sommera.

Gustaw Juliusz Sommer.
 Nazywam się Gustaw Juliusz
 Sommer, urodziłem się w Bieżuniu
 Koło Sierpca. Ukończyłem Semi -
 narium Nauczycielskie w Warszawie
 Najpierw pracowałem we wsi
 Obórki. Od 1919 r. przez 20 lat pra –
 cowałem w Publicznej Szkole Pow-
 szechnej w Rypinie jako nauczyciel
 matematyki i śpiewu. Działalem w
 Towarzystwie Muzyczno-Drama -
 tycznym w Rypinie. Założyłem chór
 Lutnia. Przez wiele lat byłem orga-

- 36 -

Poleca uczniowi wejść w rolę
F.F.Dłutka.

nistą w rypińskiej cerkwi, która pełniła wówczas funkcję katolickiej.

Franciszek Feliks Dłutek.

Urodziłem się w 1888 r.

Byłem przez wiele lat doktorem na oddziale wewnętrznym, oficerem Wojska Polskiego, szefem służby medycznej POZ „Znak”-AK, działaczem społecznym, zbieraczem materiałów historii Rypina.

Ukończyłem wydział lekarski Uniwersytetu Warszawskiego. W moim dyplomie zostało napisane: „Oby było szczęśliwe, błogosławione, pomyślne _____ udzielamy mu tytułu doktora medycyny powszechnej_”

W 1935 r. wygrałem konkurs w szpitalu powiatowym w Rypinie na oddziale wewnętrznym i zakaźnym.

Zaprzyjaźniłem się z kapelanem szpitala Czesławem Lissowskim.

Podczas wojny wielokrotnie kierowałem ludzi zdrowych na operacje wyrostka, aby uchronić ich przed więzieniem. Byłem wielokrotnie przesłuchiwany przez gestapo. W 41 r. wstąpiłem do Polskiej Organi -

Wacław Malanowski, Feliks Dłu –
tek, Gustaw Juliusz Sommer to
nasi rodacy zasłużeni mieszkańcy
Rypina ich nazwiska, postawy
żyją wśród mieszkańców naszego
miasta.

3. A teraz zastanówmy się kim
szczyli się nasza miejscowość
dziś?

zacji Zbrojnej „Znak”-AK, do której
należał mój kolega doktor Nikodem
Wiwatowski. Staralem się być leka-
rzem wielkiego formatu.

Uczniowie prezentują postacie mia -
sta Rypina.

Czesław Chojecki.

Jestem długoletnim proboszczem
parafii św. Trójcy. Byłem dziekanem
obecnie na emeryturze. Wyróżniony
zostałem tytułami: kanonika hono -
rowego członka kapituły katedralnej
w Płocku. Jestem opiekunem
najstarszego zabytku architekto -
nicznego Rypina- kościoła gotyc -
kiego św. Trójcy, długoletnim
działaczem społecznym Polskiego
Czerwonego Krzyża, harcistrzem
ZHP. Staram się być tam, gdzie
panuje radość, a także tam, gdzie
ludzie cierpią i oczekują pomocy.

Poleca wejść uczniowi w rolę Pani Barbary Wiśniewskiej.

Uczeń wchodzi w rolę Pani Barbary Wiśniewskiej.
W S.P.nr 1 pracowałam od 1969 r. jako nauczyciel geografii oraz nauczania początkowego. W 1980 r. otrzymałam wyróżnienie-tytuł Zasłużony dla miasta Rypina. Staram się tworzyć ze szkoły miejsce dobrze zorganizowanej pracy tej jednostkowej i zespołowej. Pełnię funkcję w poczuciu odpowiedzialności za stan serc i umysłów uczniów. Sukcesy w szkole rodzą się w zgodnej i twórczej pracy. Cieszę się, że wielopłaszczyznowa i bogata działalność w naszej placówce tworzy wizerunek szkoły otwartej, innowacyjnej.

4. Poleca tworzenie obrazu pt.

Wybitni przedstawiciele Rypina podczas pełnionych prac zawodowych i społecznych.

Prowadzący zwalnia kolejno uczniów, aby dokonali analizy przedstawianego obrazu.

Każdy uczestnik dramy tworzy własny obraz.

Uczniowie dokonują analizy:

- gestów
- mimiki twarzy

5. Zapowiada wywiad ucznia z
Janem Grajkowskim – żołnierzem
Armii Krajowej, kierownikiem
biura szefa sztabu AK Pomorze.

- cech charakterystycznych posta-
ci

Przykłady:

Człowiek wielkiego serca i życzli-
wości. Bywa tam, gdzie ludzie ocze-
kują jego dobroci. Osoba przepel-
niona miłością i przyjaźnią dla ludzi.
Prawdziwy znawca historii, społecz-
nik, inicjator rozbudowy szkół.

Uczeń rozmawia z żołnierzem Armii
Krajowej.

- Od którego roku należał Pan do
AK?
- Czynny byłem w konspiracji
od 1940 r. Zaprzysiężony zosta-
łem w październiku tego roku.
- jakie zadania wykonywał Pan
wraz z innymi żołnierzami AK?
- Uczestniczyłem w przerzucie
broni do partyzantki „Graba”.
Wraz z kolegami: Stanisławem
Suszyńskim, Żołobińskim, bra-
tem Kazimierzem uratowaliśmy
życie szefowi sztabu Józefowi

- 40 -

Chylińskiemu.

- Jaki los spotykał żołnierzy AK po wypędzeniu Niemców?
- W nocy z 23 na 24 stycznia 1945 zostałem aresztowany i deportowany przez NKWD do ZSRR, do Siewiernej Griby.

Część drogi przebyliśmy pieszo.

Warunki atmosferyczne były straszne. Pozostałą drogę przejechaliśmy w bydłych wagonach.

Wielu żołnierzy, kolegów nie przeżyło tej strasznej podróży.

W obozie panował głód. Często znęcano się nad żołnierzami.

6. Informacje, że mieszkańcy zastrzeni dla miasta Rypina napisali list. Chcieli, by adresatami korespondencji były kolejne pokolenia.

Uczniowie redagują wspólnie list i odczytują go.

Drodzy młodzi rypinianie

Cieszymy się, że żyjecie w wolnej Polsce. Wiele pokoleń Polaków pracowało, walczyło, cierpiało i umierało dla niej.

Uczcie się solidnie, starajcie się

- 41 -

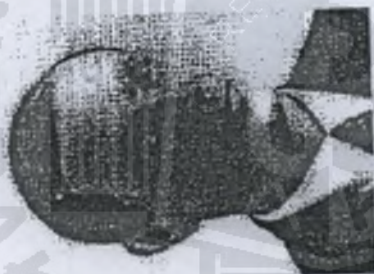
zawsze postępować jak najlepsi
synowie tej ziemi, naszej Ojczyzny.
Wierzymy w to , że gdy dorośniecie
Wasze pokolenie zmieni świat na
lepszy, świat bez wojen, świat ludzi
wrażliwych na los każdego człowie-
ka.

Rypinianie zasłużeni
dla miasta.

Rekapitulacja pierwotna.



F. Dłutek



W. Malanowski



G. Sommer

ENERGIA
ZAWACKIEJ
1945







- 43 -



J. Grajkowski



B. Wiśniewska



Cz. Chojecki







IV / 1. Korespondencja brzośca: Grajkowski Jan

1. Pismo Fundacji do J. Grajkowskiego
z 1999r. mpis, kop. k. 1 s. 1
2. Pismo Danuty Grajkowskiej, córki
Jana z 2.02.2002r. z informacją o
śmierci Jana Grajkowskiego, mpis, oryg. k. 1 s. 2
3. Pismo Fundacji do D. Grajkowskiej
z 3.04.2000r., mpis kserokop. k. 1 s. 3

FUNDACJA
Archiwum Pomorskie Armii Krajowej
ul. W. Garbary 2, tel. 271-86
87-100 TORUŃ

Ldz 40017/197

Szan. Pan

Jan Grajkowski

80-500 RYPIN

Plac Sienkiewicza 5

Szanowny Panie !

Otrzymałmśmy zwrot biuletynu wysłanego do p. Kazimierza Grajkowskiego z adnotacją poczty, iż adresat nie żyje. Składamy Panu prawdziwie serdeczne wyrazy współczucia i prosimy uprzejmie o podanie dokładnej daty oraz miejsca śmierci s.p. Kazimierza Grajkowskiego a także miejsca pochowania.

Łączymy wyrazy szacunku

Dokumentalistka

h-
mgr Hanna Marcinkowska

Darunki Grajkowski
87-500 Rypin
Pl. Sienkiewicza 5

2000 02. 02

Wpłynęło dnia 4.2.
Ldz. 0276 / POU / 2000
D.W.

Fundacji
Archiwum Pomorskie Armii Krajowej

Z głębokim żalem zawiadamiam
że w dniu 27. 11. 99 zmarł mój Tata
Jan Grajkowski - żołnierz Armii Krajowej,
wzrostem Łąka - Siewierska Głeba.

Wysyłam również konspekt lekcji
historii, w którym umieszczone informacje
o moim Tacie jestem nauczycielem historii.
Konspekt ten użyję i wykorzystuję w
swojej pracy.

Dziękujemy za przysylane materiały

Dariusz Grajkowski
Sobota Grajkowska



FUNDACJA

ARCHIWUM POMORSKIE ARMII KRAJOWEJ

BIURO FUNDACJI • 87-100 TORUŃ • UL. WIELKIE GARBARY 2 • TEL./FAX (0-56)65-22-186
KONTO: WIELKOPOLSKI BANK KREDYTOWY II ODDZIAŁ W TORUNIU NR 10901506-4675-128-00-0

Toruń

2000-04-03

1.dz.739/POW/2000

Pani
Danuta Grajkowska
Pl.Sienkiewicz 5
87-500 Rypin

Szanowna Pani!

W imieniu Pani Profesor Elżbiety Zawackiej oraz wszystkich pracowników Fundacji przesyłam Pani wyrazy współczucia z powodu śmierci Ojca-śp.Jana Grajkowskiego, żołnierza Armii Krajowej Okręgu Pomorze.

Dziękuję także za przesłanie i przekazanie naszemu Archiwum konspektu lekcji, upamiętniającej Jana Grajkowskiego. Pragnę Panią poinformować, iż w "Biuletynie" wydawanym przez naszą Fundację, w numerze drugim, ukaże się biogram Pani Ojca.

Dane dotyczące konspiracyjnej działalności Pani Sp.Ojca i Rodziny pp.Grajkowskich w naszym Archiwum opatrzone są sygnaturą M-337/947. Gdyby w Pani posiadaniu znajdowały się dokumenty związane z konspiracyjną działalnością Pani Bliskich, czy zgodziłaby się Pani przekazać je Archiwum? Nasze Archiwum nie posiada zdjęcia indywidualnego Pani Ojca. Czy moglibyśmy je otrzymać? O tym, że konspiracyjną działalność Rodziny Grajkowskich omawia "Słownik biograficzny konspiracji pomorskiej", głównie cz.2 i 3, Pani zapewne wie.

Łączę bardzo serdeczne pozdrowienia także dla Pani Sabiny.

Z poważaniem

Ella Skerska

dokumentalistka Fundacji Archiwum
Pomorskie AK w Toruniu

T: M: 337/947 Pom.

Rypin

Grajkowski Jan

ps. "Jadłusz" J-42

V. Karty informacyjne

h. 18

zobacz 4- de Komisarzy

Grajkański Jan ps. "Fadeth", "Jadem", "T42" (wg Smoczyńskiego)
wg listu H Kubonistey z 16 VIII 79

Golub
Poradnik
PK

- Grajkański zwrotował do pracy j. Cyprklaff
- ma jego prosbę lubonistey redagowała od pisanij
planu 1944 r. stytem miedumkownym dostawcom
przez miasto poruchow

adres wg Kubonistey Mustawa 2
wg H Smoczyńskiego Szopene 10

wg "Eury" Golub, twornik "Tamara",
punkt odpraw, Kwatere

Ko wplyw
Kopany w strefie

czeladnik Komisarzy u. PSC; kopiszan 8 VII 78
bez odprawienia



- 2
- Inwentarz 947
- (2) - 26 10 1990
 - (3) - Smoczyński Stanisław Rypin, ul.
Kościuszki 7/10
 - (4) - Grajkowski Jan ps. "Tadek"
 - (5) - zapisy S Smoczyńskiego, 9 Jagielskiej,
Helmnickiej
leżymy K-dy obrotu i K-dy obrony ZWZ-PPK
inspektorat Brodnice, obwód Rypin
 - (6) 1978, 1979 i dalej
 - (7) 1 mpis, 3 karty inf.

Kypin
Mc 3

Grajkowski Jan ps. "Paciun" 1842
Lecznik ds. specjalnych. Kierownik
biura ptk. "Wichra"
Członek kominiarski z Golubia

Zob. J. Surnyński "Wykaz istniący Mc

51/2

GOLUB
AK 4

GRAJKOWSKI JAN
ps. "TADEK - KOMINIARZ"

Lab. T. J. Jagielskiej Nohak, Ko

11/94

brodowce
AK 5

Grajkowski Jan

I-42

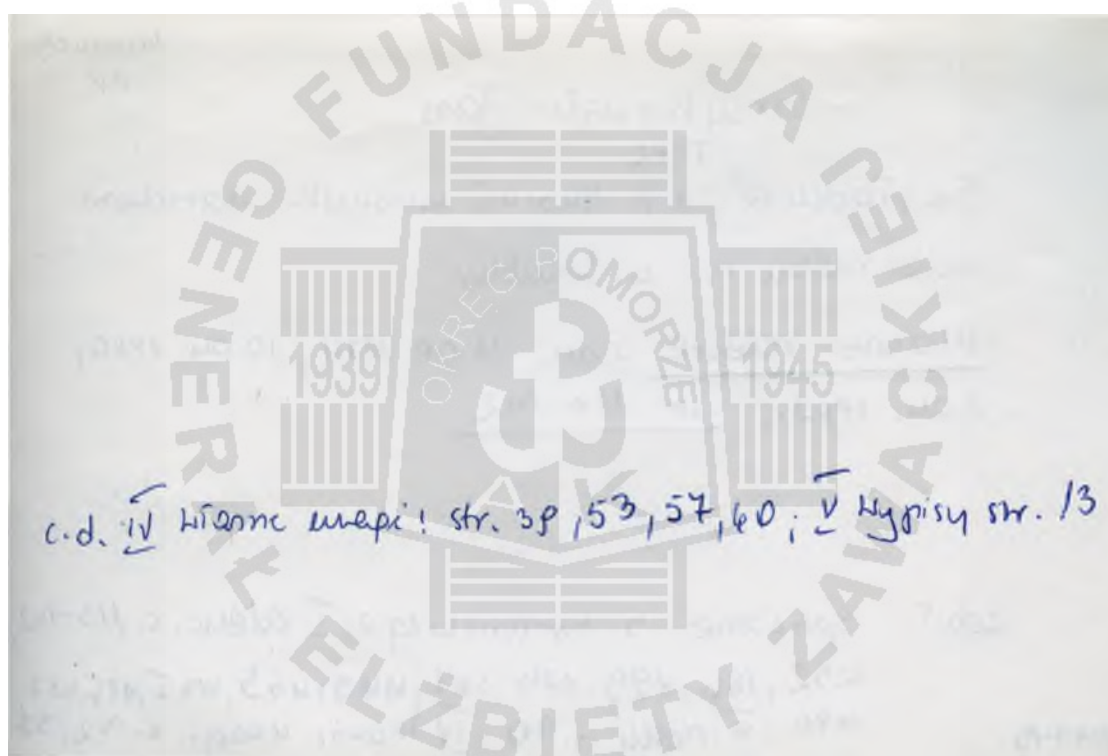
Ps. "Tadeusz", ul. 1PK3-45 kierownik kameralni
sieci stacji NO w Golubiu.

Krasne rezerwy z dn. 11.09.1974, 10.04.1990,
1.04.1992r. str. 113-142

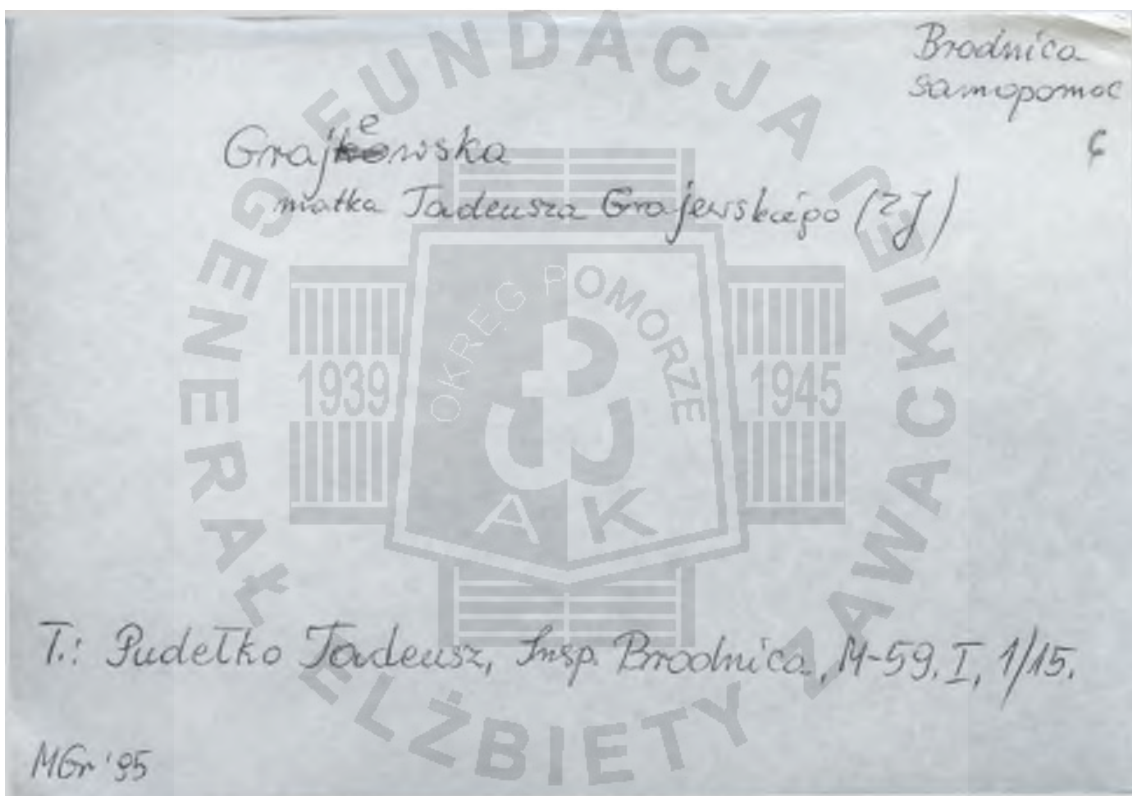
verte

zob. T. : spiszane S. Smolinskiego, I Rezerwy s. 113-142,
s. 52, 186, 299, 324, 364, 449, 453, 485, 486, 487,
490 ; II Nokii s. 70 ; II Krasne ukazy s. 32, 33

HHM-16



c.d. IV historyczne mapy: str. 39, 53, 57, 60; V wypisy str. 13



Brodnica
AK 7

GRAJKOWSKI JAN

ps. "Tadek Hominiak"

1939



1945

T.: Witkowska Mięczyńska, Insp. Brodnica,
K-459, I, 4/10

14.6. '95

brodnie
~~Grudziądzki 8~~
AK - Ferrar

Гражданский Ян
остане в тюрьме Ком. АК
в г. Рыбин арестовану през
НКВД в нocy 23/24. ст. 194111
перевезены до убогех Северных
Гринд

Лет. Т. Раскозж. инсп. Grudziądzki

011-97

II/3

Brodulice
9

Grętkowski Jom

Życiomyślny i szlachetny

zob. T. Osoboke i szlachetny Oskar Torun,
(pomoc 28)

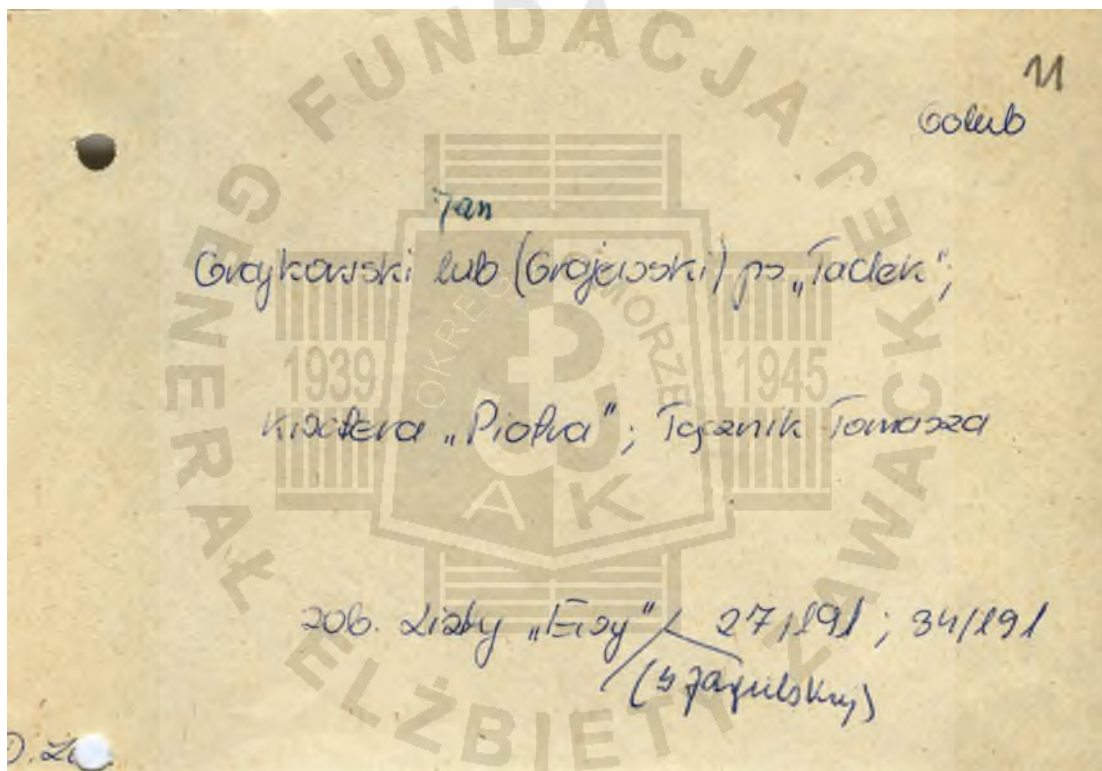
MM-PT

Insp. Bralij
Ale
10

GRAJKOWSKI JAN ps. "Tadek"
Pomocnik Kłobinickiego ps. "Ps. Pocho-
dź" z Gólkia.

Zdano: List "Ewy" - Trency Jagrodzkiej -
Nowakowij do Elżbiety Zawzelej. ZG/1991
K-191

A-Zak-91



FUNDACJA
GOLUB
AK 12

GRAJKOWSKI JAN
ps. "ADEUSZ"

Łotwis AK W. GOLUBIA - technik ds.
specjalnych kierownik Sekcji "Wielka"
Departament inż. NIKHD do ZSRR
Siemena Gryla. Praca w Niemc.
1945 r.

AK ma Pomocnik, s. 180

1944

FELŻBIETY ZAWAŻCIEJ

Drobnice
212-AK 13

Grajkowski Jan

Ps. „Tadeusz”, Ćpanik, Kpr - dowódca grupy
wielkuch, które zdobyte plamy wielkuchd smoc-
wici na linii Druca - Kiska.

Zob.: Krajenski, Szymński, Działalność PZO
„Zmole”... , Przegląd Hist. 1980/2. 4, str. 776,
783

JMM-PG

++ Grajkowski Jan
ps. "Tadense"

Dypim 14
AK

sob; J: L: 649/1271 Pom. Mieszkow-
skie Helime - insp. Brod.

WZ. 11'02

a ++ Grajkowski Jan

Brodnice
AK 15

Jan Grajkowski ps. Tadek zmarł w Rypinie 27 XI 1999 r. Urodzony w Dortmundzie, podczas niemieckiej okupacji był łącznikiem szefa sztabu KO AK Pom. Józefa Chylińskiego oraz kmdta Obwodu AK Rypin Tadeusza Kowalskiego do oddziałów partyzanckich AK w Borach Tucholskich. Aresztowany przez NKWD w styczniu 1945 r. i wywieziony w głąb ZSRR, wrócił do kraju we wrześniu 1945 r.

"Biuletyn" FAPAK nr 2/39/2000

zł. II 103

Zob. Gajkowski
Grajewski Jan

s. Jana

ur. 12. IV 1916

KW

ps. "Tedeusz"

AT

Rypin
AK

16

Brodzica

Zob. Sadowski Józef,
Młni numer 31806,
W-wo 1939, s. 184, poz. 94.

a) Grajkowski Jan

Brodnice
PK 17

Obszerne inf. o działalności
i funkcji jako "obstawy"
Józefa Chylinskiego.

zob: Wspomnienia... T:PK 837/2113 Pa
cz. II, s. 9-10 (Brodnice), Urzędowa
Helina

PK VIII 105

Grajkowski Jan
s. Jane

Golub 18
AK

nr. 12.04. 1916 Dortmund;
konspir. - III 1941 - I 1945

sob. Lista członków Św. Zw. Z AK
Okr. Torun, s. 27; t. probl. "org.
komandosów"

AK III '11

Suszyński Stanisław
Rypin, ul. Kościuszki 7 m 10

adres - 80500 Rypin

} córka Danuta Grajkowska

Jan Grajkowski } inf. córki Danuty
zm. 27. 11. 1999r.

M-337-947

Brodnic
ZWZ AK

- 1 Grajkowska Maria
- "Matka Jadki"
- 1 Grajkowska Helena
- "Dziadek"

++

Grajkowski Jan
"Towalek"

Grajkowski Jan

