

# Gazeta Nowska

Abonament miesięczny w ekspedycji 90 groszy, z opłatą pocztową 98 groszy. W razie wypadków, spowodowanych siłą wyższą, przeszkód w zakładzie lub tem podobnych nie przewidzianych okoliczności, wydawnictwo nie odpowiada za dostarczenie pisma, a abonenci nie mają prawa domagać się niedostarczonych numerów lub odszkodowania.

Od ogłoszeń pobiera się za 1-lin. wiersz 15 groszy. Reklamy przed dziełem ogłoszeń wiersz 35 groszy. — „Gazeta Nowska” wychodzi 1 raz tygodniowo a mianowicie w piątek. — Wydawca, drukarni i nakładem Władysława Wesolowskiego w Nowem (Pomorze). Prenumerata płatna z góry. Ogłoszenia płatne natychm. Za redakcję odpow. Władysław Wesolowski, Nowe

Nr. 41.

N o w e, sobota 8 października 1927 r.

Rok IV

## Warunki pożyczek w Banku Rolnym.

Państwowy Bank Rolny udziela obecnie długoterminowych pożyczek amortyzacyjnych w złotych 8 proc. listach zastawnych: na inwestycje rolne oraz inne potrzeby gospodarze, a więc również na spłatę uciążliwych długów, tudzież spłaty, wynikające z rozpadnięć testamentowych i działów rodzinnych.

Pożyczki długoterminowe Państwowego Banku Rolnego winny być zabezpieczone hipotecznie na pierwszym miejscu.

O pożyczkę długoterminową na powyższe cele starać się mogą tylko właściciele hipotecznych posiadłości rolnych o obszarze nieprzekraczającym w okręgach przemysłowych i podmiejskich — 80 ha, na pozostałym zaś obszarze 240 ha, z wyjątkiem Kresów Wschodnich, dla których norma ta może być zwiększona do 400 ha (według ustawy o wykonaniu reformy rolnej), przyczem pierwszeństwo przy otrzymaniu pożyczki mają mniejsze gospodarstwa do 100 ha.

Właściciele gruntów niehipotekowanych mogą dopiero wówczas ubiegać się o pożyczkę, gdy wywołają hipotekę na swoją posiadłość, a Bank, określając wysokość pożyczki, uwzględni również koszt poniesione przez właściciela przy wywołaniu hipoteki.

Dzierżawcy gospodarstw rolnych o pożyczkę ubiegać się nie mogą. Grunta obciążone ograniczeniami prawa własności, będące w sporach lub długoletniej dzierżawie nie mogą stanowić zabezpieczenia dla udzielanych przez Bank pożyczek długoterminowych.

Ubiegający się o pożyczkę winien słożyć podanie ze wskazaniem wysokości żądanej pożyczki, okresu jej umorzenia oraz szczegółowego oznaczenia celów, na jakie ma być użyta. Do podania o pożyczkę należy dołączyć wy ciągu hipoteczne (sgodnie z obowiązującymi przepisami w poszczególnych dzielnicach kraju) polisy ubezpieczenia budynków od ognia na rok bieżący i t. d., poczem Bank zarządzi oszacowanie posiadłości. Oszacowanie może być dokonane przez taksatora Banku na gruncie (na koszt ubiegającego się o pożyczkę), lub kameralnie, t. zn. bez zjazdu na grunt, w wypadkach, gdy żądana pożyczka nie przekracza 20 000 zł; oszacowanie takie będzie dokonywane na podstawie dokumentów, uznanych przez Bank za dostateczne. Pożyczka, określona na podstawie ustalonego szacunku, nie może wynosić mniej, niż 500 zł.

Na podstawie oszacowania posiadłości Bank udziela pożyczki do wysokości  $\frac{1}{3}$  ustalonego szacunku, jeżeli oszacowania dokonano przez taksatora Banku na gruncie, a do wysokości  $\frac{1}{3}$  szacunku, jeżeli oszacowania dokonano kameralnie.

Pożyczki udzielane będą na lat 10, 20 i 30. Wysokość rat półrocznych, któremi pożyczka będzie spłacana, wynosi łącznie z amortyzacją w złotych w zlecie: a) przy pożyczce 10-letniej zł 7 gr 50 od każdego 100 złot. w zlocie pożyczki; b) przy 20-letniej — zł 5 gr 06; c) przy 30-letniej — zł 4 gr 43. Prócz tego przy każdej racie pobierany będzie dodatek na administrację w wysokości  $\frac{3}{4}$  proc. od nominalnej sumy długu.

Raty półroczne płatne będą dnia 1-go kwietnia i 1-go października każdego roku.

Listy zastawne, uzyskane z tytułu pożyczek są przez Bank obecnie

realizowane na rachunek dłużników, którzy wobec tego otrzymują pożyczki w gotowości.

Ubiegający się o pożyczkę właściciele gospodarstw podania swe winni kierować do tych oddziałów Banku Rolnego, których kompetencjom dane okręgi podlegają. Oddziały istnieją: w Warszawie, Poznaniu, Grudziądzu, Lwowie, Krakowie, Wilnie, Katowicach i w Łucku.

## Polityka pokoju na wschodzie.

Pod tym tytułem miesięcznik „Das Neue Europa” (Zürich, Wiedeń, Berlin) zamieszcza artykuł dr. Edwarda Goldseidera, uwydatniający znaczenie polityki polskiej dla konsolidacji stosunków na wschodzie Europy. Na wstępie autor zaznacza, że kiedy na europejskim zachodzie myśl locarneńska w ciągu bieżącego lata wystawiona była na liczne próby, na wschodzie przygotowywały się, powoli wprawdzie, ale przecież na jasno wytkniętych liniach, nowe orientacje, których urzeczywistnienie będzie dalszym zabezpieczeniem europejskiego pokoju. W rozwoju tym znaczenie podstawowe a prawie rozstrzygające, przypada przedewszystkiem zagadnieniu stosunków polsko-rosyjskich. Dopiero odparcie bolszewickiego najazdu, w całym swoim znaczeniu bardzo późno docenione na zachodzie, można uważać za właściwą godzinę narodzin nowej Polski, który swój byt bardziej może zawdzięcza zwycięstwu nad Wisłą, aniżeli Traktatowi Wersalskiemu. Wbrew złośliwym pogłoskom o imperjalistycznych dążeniach Polski, polityka pokojowa odniosła zwycięstwo w Warszawie od chwili ostatecznego ustalenia i zabezpieczenia granic państwa. Nawet w czasach, kiedy wybujały despotyzm partyjny zagrażał udaremnieniem wysiłków ku uzdrowieniu i konsolidacji wewnętrzno-politycznych stosunków nowej Polski, nowa ta Rzeczpospolita była najważniejszym, najpewniejszym pierwiastkiem pokoju na wschodzie Europy. Nie troszcząc się o wieczne pobrzękiwanie szablą rosyjskiego sąsiada wszyscy ministrowie zagranicy we wszystkich dotychczasowych polskich gabinetach z niezachwianą konsekwencją trzymali się drogi polityki pokojowej. Jeśli dzisiaj wschód europejski coraz bardziej zatracza charakter strefy niebezpieczeństwa, to nie najmniejsza w tem zasługa Polski.

„W niektórych — pisze dalej autor — politycznych kołach zachodnio i środkowo-europejskich objęcie władzy przez Marszałka Piłsudskiego witano z niejakimi obawami, a przeciwnicy Polski zapowiadali, że należy się przygotować na politykę niespodzianek. Otóż niespodzianek rzeczywiście nie brakło, ale nie wychodzą one na szkodę ani Polski, ani idei europejskiego pokoju.”

„W polityce zewnętrznej również nie brakło niespodzianek, ale tylko dla tych, którzy od samego początku fałszywie oceniali sytuację. Może jeszcze nigdy pokojowy kierunek polskiej polityki zagranicznej nie ujawnił się tak wyraźnie i tak przekonywująco jak właśnie teraz.” „W tym względzie szczególnie znamienym jest rozwój stosunków rosyjsko-polskich, nie zakłóconych od majaeszłego roku, a obecnie stojących przed możliwością zawarcia rosyjsko-polskiego traktatu o nieagresji. Fakt to tem

bardziej doniosły, że od majaeszłego roku zaszły takie znamienne wypadki, jak zerwanie stosunków angielsko-rosyjskich i sabójstwo posła Wojkowa.” „W Warszawie — nawet w chwilach najwyższego napięcia umiano zachować krew spokojną i przez to zgóry usunąć niebezpieczeństwo zbędnych powikłań. Ta traktowna i celowa postawa Polski nie mało się przyczyniła do tego, że polityka na wschodzie, kształtująca się przez pewien czas dość krytycznie, weszła znów na spokojne drogi.” „Chociaż pozostają przeciwieństwa politycznych ideologii, jednak po obu stronach nacisk rzeczywistości jest tak silny, że wzmacnia się tendencja ostatecznego usunięcia momentów niebezpiecznych i stworzenia modus vivendi, gwarantującego pokój. Naprężenia na wschodzie Europy zaczynają słabnąć, mimo wojowniczych przemówień niektórych mówców, stojących u steru Rosji Sowieckiej. Europa Wschodnia pragnie pokoju.”

## W Mennicy Państwowej.

Polska Mennica Państwowa mieści się na Pradze, przy ul. Żabkowskiej w części obszernych zabudowań Monopoli Spirytusowego. Jest to już dziś wielka fabryka. Otwarta w 1924-ym roku zdołała w ciągu paru następnych lat uruchomić wszystkie działy. Zwiędzamy je kolejno dzięki uprzejmości dyrektora Aleksandrowicza.

Dział rafinerji kruszców szlachetnych, urządzony według wszelkich najnowszych wymagań techniki, obsługuje już dziś nie tylko potrzeby państwa, lecz i przemysłu prywatnego; liczne laboratoria z działem tym związane, pozwalają na dokonywanie wszelkich analiz i ekspertyz, z zakresu mennictwa i probiernictwa. Przy sposobności dowiadujemy się, że dziennie dokonuje się około 40 ekspertyz nad monetami fałszywymi.

Z kolei dyr. Aleksandrowicz pokazuje nam odlewnię, dział wybijania monet i warsztaty mechaniczne oraz medaljernię. Ta ostatnia otoczona jest szczególnym sentymentem zarówno ze strony dyrekcji, jak i pracowników fabryki. Widać wysiłki, aby nasze tradycje mennicze przedrozbirowe utrzymać i kontynuować.

Uderza wszędzie sprawność organizacji i maksymalne zużytkowanie urządzeń mechanicznych. Przechodzi się przez szereg sal, gdzie praca wre, a ludzi nie widać. Maszyny zajęły ich miejsca. Tylko od czasu do czasu któryś z pracowników kontroluje ich czynność, przechodząc kolejno z jednej sali do drugiej. W ten sposób w całej mennicy pracuje zadłedwie około 120 ludzi.

Dowiadujemy się następnie, że głównym zadaniem mennicy, jak dotąd, jest zaspokajanie potrzeb Banku Polskiego w zakresie bilonu. W tej chwili bije się wyłącznie drobny bilon 1 i 2 groszowy, którym nasz rynek ciągle jeszcze nie jest nasycony. Biję się go dziennie do 120 tysięcy sztuk — innych monet narazie nie potrzeba. Naogół jednak ilość wybitego bilonu łącznie ze srebrem daleko jeszcze nie dosięga ustawowo przewidzianej normy — 12 zł. na obywatela.

Z innych prac zwraca uwagę zatwierdzone ostatnio przez Radę Ministrów nowe godło państwa — orzeł, wykonany według rysunku prof. Z. Kamińskiego. Mennica pracuje obecnie nad sporządzeniem jego pierwowzorów do stempli, pieczęci i monet. W ten sposób z chwilą wydania ustawy o „godłach i barwach państwowych”, gwarantującej niezmienną nowozatwierdzonego godła, zniknie chaos, panujący w tej dziedzinie, wywołany niejednołitym, jak dotychczas, używaniem orła, jako godła państwowego.

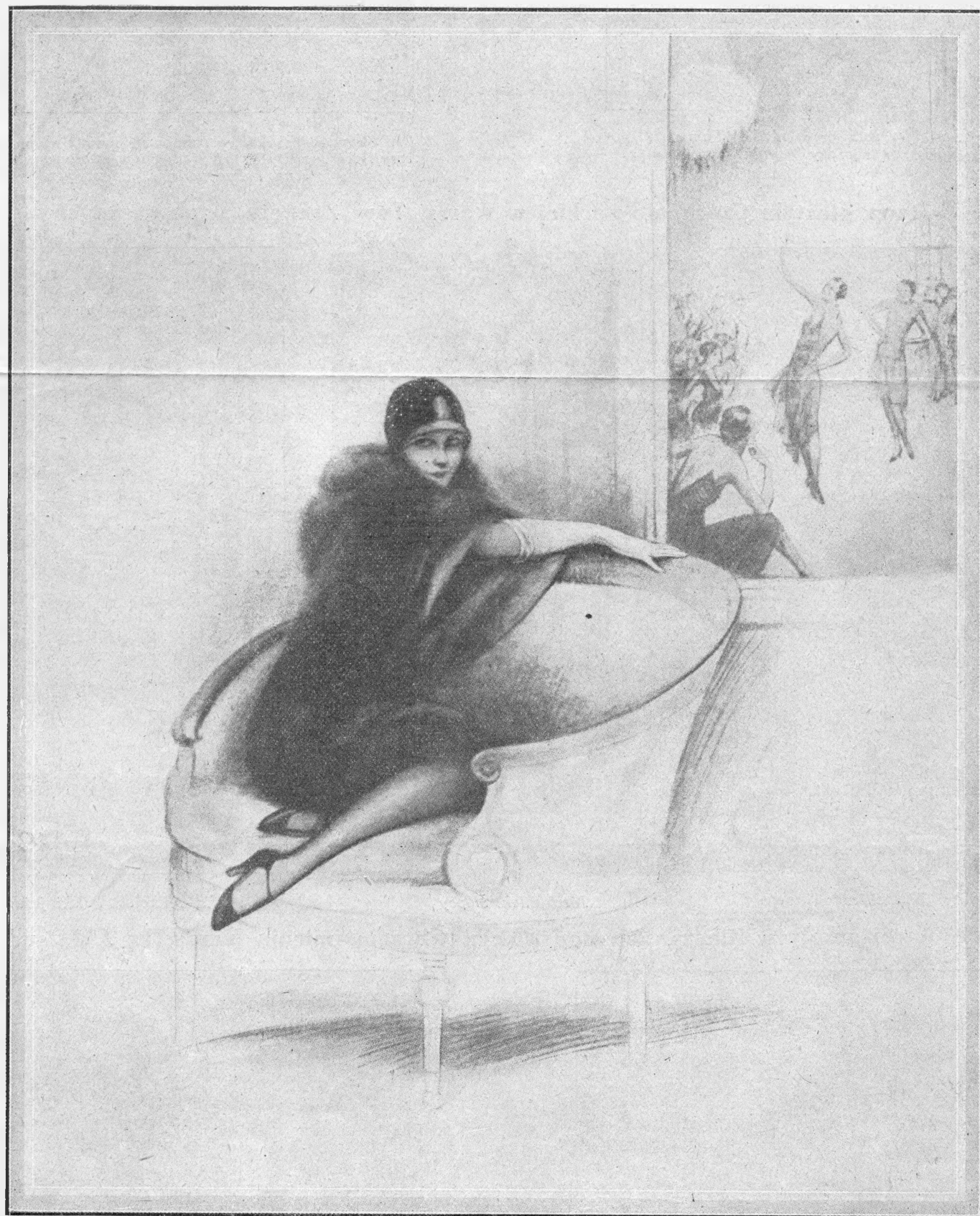
Prace artystyczne, jak wspomnieliśmy, cieszą się tam specjalną opieką. Oglądamy szereg medali i plaket, wykonanych dawniej na zamówienie bądź rządowe, bądź prywatne i wykonywanych obecnie. — Z tych należy podkreślić medale na pamiątkę przewiezienia zwłok Słowackiego, według projektu prof. Brayera, na uroczystość jubileuszową arcybiskupa Teodorowicza, ku uczczeniu lotów pułk. Rayskiego, por. Orlińskiego, na pamiątkę Okrzei — ten ostatni będzie oddany na wyłączną sprzedaż związkowi więźniów politycznych, i szereg innych.



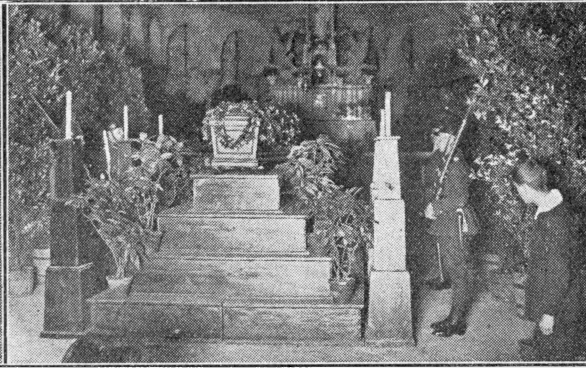
# NASZ DODATEK ILUSTROWANY

NIEDZIELA, 9 PAŹDZIERNIKA 1927 r.

POKAZ MÓD W WIELKIM MAGAZYNIE PARYSKIM



W RAJU WĄŻ KUSIŁ EWĘ. — DZIŚ...



Szczałki ś. p. ks. kard. Ledóchowskiego w Ostrowie Wkp. wystawione na widok publiczny w dn. 27 września 1927 r. Zdjęcie z frontu. Zdjęcie z tyłu.

Poświęcenie baraków mieszkalnych w Ostrowie Wkp., w obecności członków Magistratu i R. M. 1. ks. dziekan Rolewski, 2. burm. Muszelek, przew. R. M. inż. Reszelski, 4. Wicebur. Jondro



Jenerał amerykański i premier francuski Poincaré na cmentarzu twierdzy Verdun.



Pod Grunwaldem Niemcy zbudowali pomnik na pamiątkę pobicia armii rosyjskiej w r. 1914. Na zdjęciu widzimy gen. Hindenburga, Mackensena i Ludendorffa, podczas przeglądu armji.

**Wystawa plastyki Czechosłowackiej w Warsz. Tow. Zachęty Sztuk Pięknych**



Max Svabiński: W atelier.

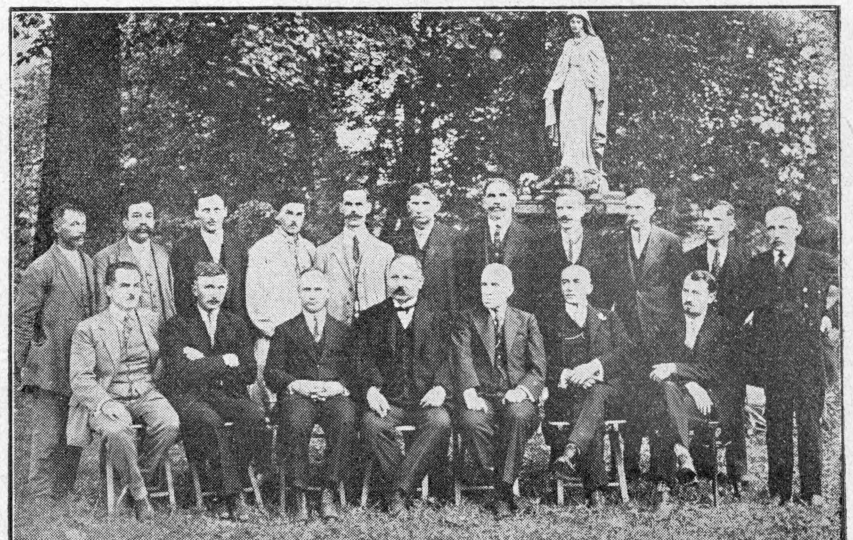
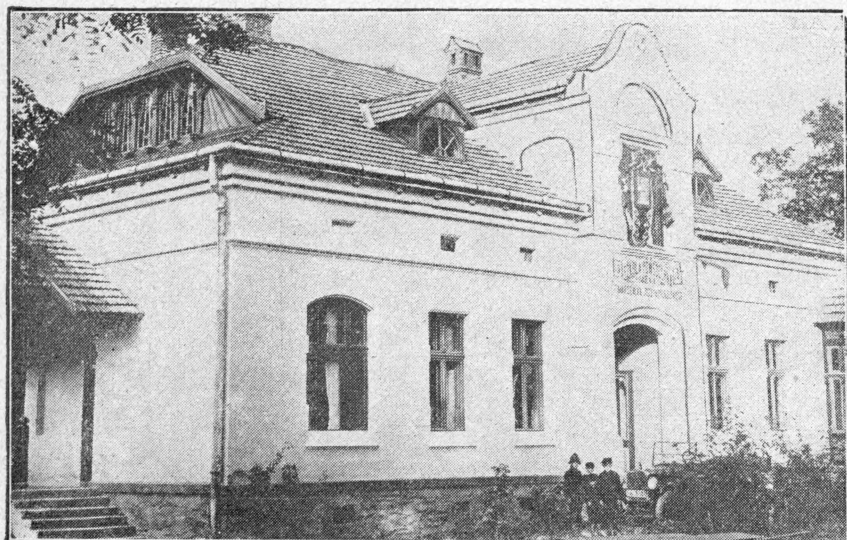


Józef Bilek: Ślepcy



Aleks. Miikolas. Polski jeździec 17 stulecia.

**Poświęcenie nowej szkoły w Kłęczanach pod Nowym Sączem imienia Marszałka J. Piłsudskiego.**



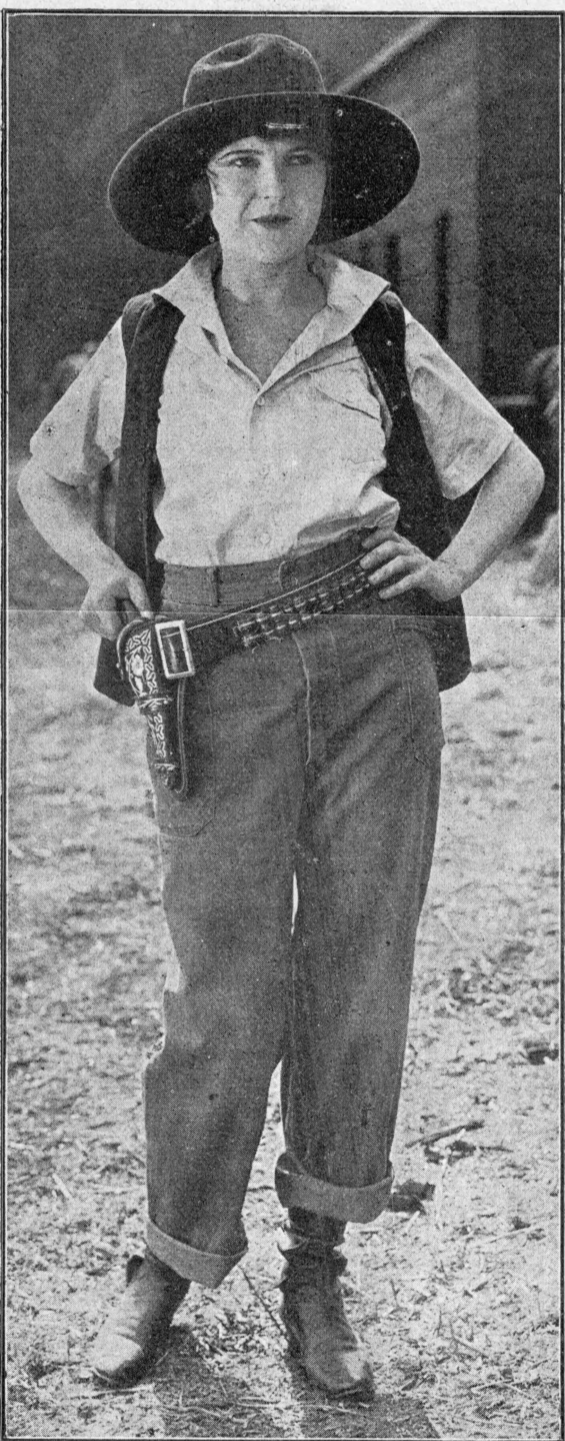
Budynek nowej szkoły. Grupa uczestników uroczystości siedzą od lewej ku prawej: 1) p. Wł. Kamiński dyr. szkoły, 2) zast. burm. Widomski, 3) starosta nowosądecki dr. K. Duch, 4) burmistrz Kłęczan Mr. Jan Szul, 5) radca wydziału pow. B. Kobak, 6) radca inż. Świrski, 7) lustrator powiatu Brudziana.



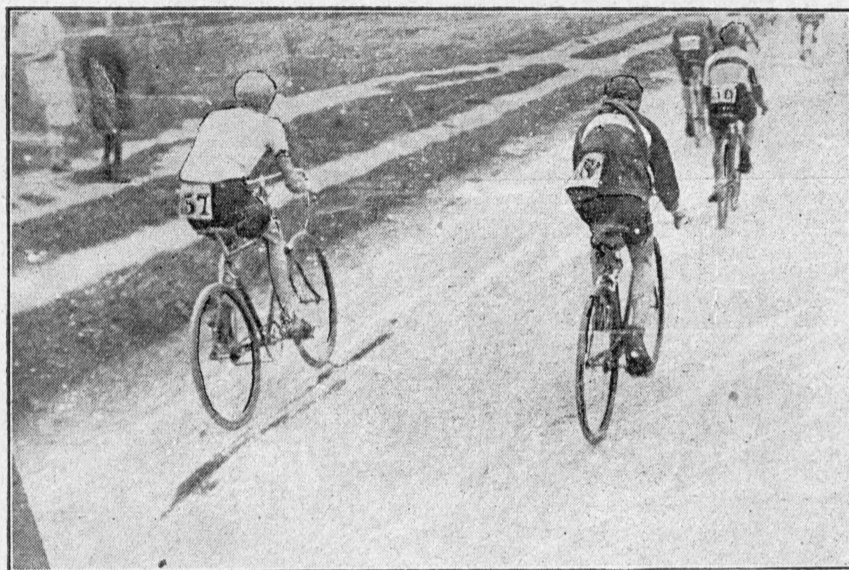
Mistrzostwo wojska w pięcioboju zdobył 82 p. p.



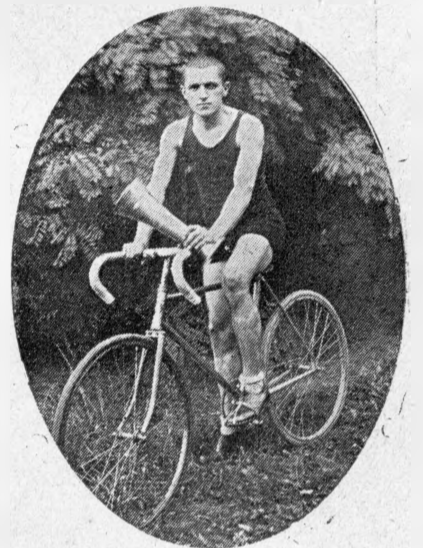
Bieg Maratoński. Freyer na mecie.



Dziewczyna z „Dzikiego Zachodu“.

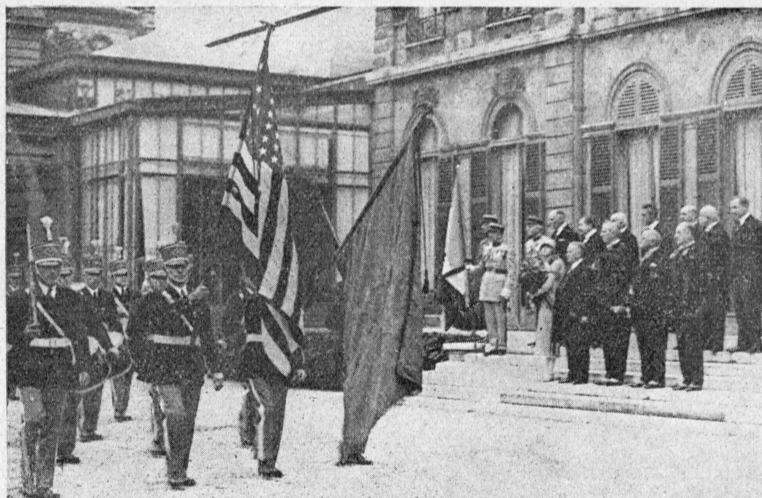


Przed wjazdem do Lasku Bielańskiego — Golgota naszych cyklopedestrowiczów.



Jan Głowacki z K. S. (Amatorzy) zyskał sobie ogólne miano mistrza Polski w kolarstwie na przełaj.

### Legjon amerykański w Paryżu.

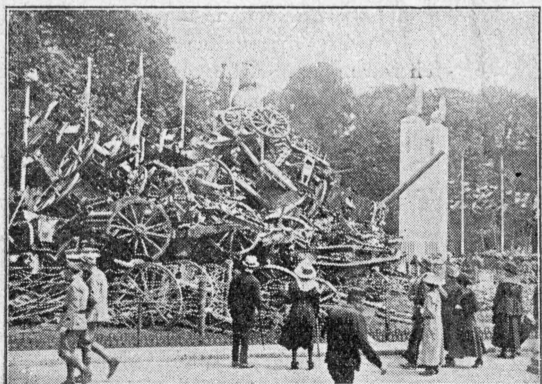


Defilada przed prezydentem Doumergu'em.

### Muzeum wojskowe w Bukareszcie.



Wejście główne.



Interesujące zdjęcie z dn. 11 listopada 1918 roku, gdy Paryż święcił zakończenie działań wojennych. Prowizoryczny pomnik zwycięstwa i zawieszenia broni.

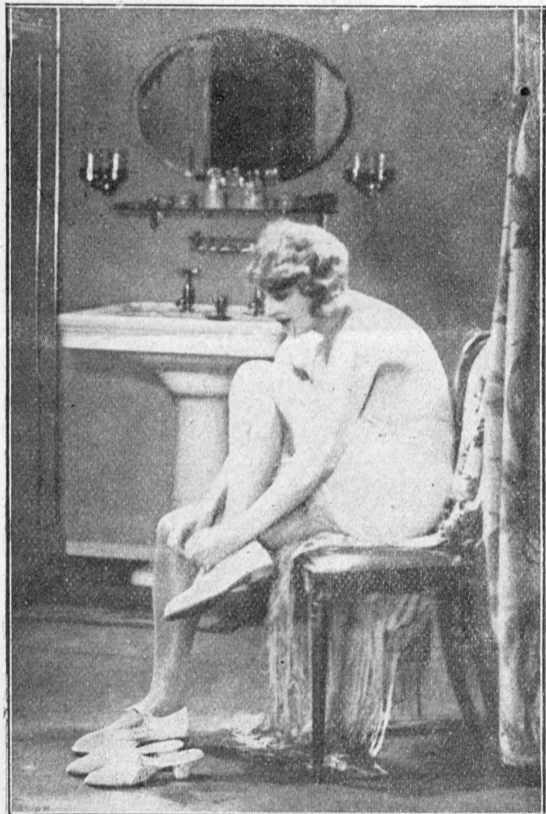


Marja Majdrowiczówna, jedna z najpiękniejszych artystek scen warszawskich.

## Polska widziana z samolotu



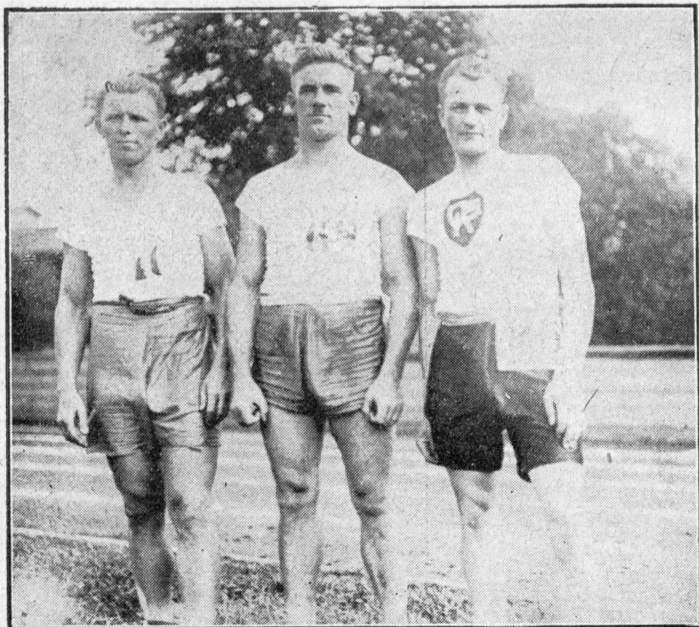
Kraków i kopiec Kościuszki.\*



Sury Yernon w filmie „W spelunkach Rio“.



Zizi i Loda Halama angażowane do teatru „Karuzela“ w Warszawie.



Z mistrzostw lekkoatletycznych Armji. Zwycięzcy w rzutach: Buchala, Urbaniak i Pankiewicz.



Strojna suknia wizytowa z wydłużonym fantazyjnie bokiem.

## Szanowni Czytelnicy!

Kiedy po dniu pełnym pracy układacie sobie program dnia nadchodzącego, odczuwacie zapewne jakieś potrzeby i pragnienia inne, aniżeli codzienna troska o byt. Te potrzeby i pragnienia kwiją w każdym z nas.

*Od lat tysięcy dobra książka jest najlepszą koicieleką.*

Od wielu wieków oczy człowieka sylabizują drobne znaki liter, układając z nich w swej duszy wdzięczne obrazy, żyją życiem ludzi innych, wydarzeń wielkich. Poją się do syta u tego nigdy nie wygasłego źródła, jakim jest piękna literatura.

*Biblioteka Dzieł Wyborowych*, istniejąca od lat 30, wydawnictwo tygodniowe, wydaje co tydzień tom beletrystyczny, podróznicy, lub popularno-naukowy, czyli przynosi swym prenumeratorom 52 tomy rocznie, pierwszorzędnych utworów z piśmiennictwa polskiego i innych literatur europejskich. *tworząc w krótkim czasie poważną bibliotekę domową na wysokim poziomie literackim.*

Wydawnictwo to co tydzień przynosi zdrową, miłą i pożyteczną rozrywkę.

52 razy do roku pięknie i trwale oprawne tomy, zawierające interesujące powieści, opowiadania podróznicy, wiadomości naukowe i inne, wniosą do Waszego domu *uśmiech słońca, radość życia i wiedzę praktyczną* i pozwolą Wam z tem większą energją pracować, a Waszym najbliższym zapewnią *rozrywkę szlachetną i pouczającą.*

Dobra i od dziesiątków lat ustalona opinia wydawnictwa nie potrzebuje reklamy szumnej i hucznej. *Słynne na cały świat nazwiska autorów*, zaszczycających nas swą współpracą i dziełami, dają gwarancję, że *wszyscy nasi abonenci będą rzeczywiście zadowoleni.*

Nie zwlekając więc przesyłcie zamówienie na prenumeratę, wpłacając należność do P. K. O. na conto 44-60, lub pocztą.

Jeżeli zaś dobrze żyć z życiem swym znajomym i przyjaciółom, to namówcie ich aby również skorzystali z przyjemności jaką przynosi prenumerowanie Biblioteki Dzieł Wyborowych.

Z poważaniem

REDAKCJA BIBLIOTEKI DZIEŁ  
WYBOROWYCH

Warszawa, Sienkiewicza 12.

P. S. Prenumerata wraz z przesyłką pocztową wynosi: kwartalnie Zł. 20.— (13 tomów oprawnych), półrocznie Zł. 38.— (26 tomów oprawnych), rocznie Zł. 75.— (52 tomów oprawnych).

Należność prosimy wpłacać na conto P. K. O. Nr. 44-60.

## Nie żałujcie 10 gr. na korespondencję

Wszyscy czytelnicy bez wyjątku powinni zwrócić się do nas o wysłanie bezpłatnego ilustrowanego cennika (przeszło 100 ilustracji) najnowszych wynalazków i przedmiotów niezbędnych dla każdego i rodziny. Między innymi przedmiotami polecamy radio, aparaty i części, maszyny do szycia, rowery, eufony, zegary, zegarki i wiele innych przedmiotów. Nasz cennik służy każdemu jednocześnie jako poradnik. Towary sprzedajemy na najdogodniejszych warunkach na długoterminowe spłaty nie wyłączając mieszkańców wsi miast całej Rzeczypospolitej.

Zwracać się do firmy M. OKOŃ Warszawa, Zielna 11/7 Telefon 121-66. J.



NAJLEPSZE KSIĄZKI!

ZADAC BEZPŁ. PROSPEKTÓW, WARSZ. KREDYTOWA 1.