

Gazeta Nowska

Abonament miesięczny w ekspedycji 90 groszy, z opłatą pocztową 98 groszy. W razie wypadków, spowodowanych siłą wyższą, przeszkód w zakładzie lub tem podobnych nie przewidzianych okoliczności, wydawnictwo nie odpowiada za dostarczenie pisma, a abonenci nie mają prawa domagać się niedostarczonych numerów lub odszkodowania.

Od ogłoszeń pobiera się za 1-lam. wiersz 15 groszy. Reklamy przed dziełem ogłoszeń wiersz 35 groszy. — „Gazeta Nowska” wychodzi 1 raz tygodniowo a mianowicie w piątek. — Wydawca, drukiem i nakładem Władysława Wesołowskiego w Nowem (Pomorze). Prenumerata płatna z góry. Ogłoszenia płatne natychm. Za redakcję odpow. Władysław Wesołowski, Nowe.

Nr. 32.

N o w e, sobota 11 sierpnia 1928 r.

Rok V.

Sierpniowy numer „Przeglądu Kobięcego”.

Dzięki zaledwie dwuletniej, intensywnej pracy „Przegląd Kobięcy” stał się u nas w swojej dziedzinie pismem najpopularniejszym, osiągając poziom najlepszych tego rodzaju wydawnictw zachodnio-europejskich. Dalsza praca „Przeglądu Kobięcego” idzie po linii wprowadzania nowych działów, które w reasumpcji mają zostać odpowiednikiem dla całości kształtu życia rodzinnego.

W numerze sierpniowym, który ukazał się w dniach ostatnich, „Przegląd Kobięcy” zapoczątkował nowy, ze wszech miar ciekawy dział: „Mieszkanie i jego Kultura”, artykułem F. Staszewskiego: „Tapety”.

Ostatni numer „Przeglądu Kobięcego” poświęca dużo miejsca już modzie jesiennej. Należy nadmienić, iż numer powyższy jest znacznie powiększony pod względem objętości.

Adres Redakcji i Administracji wydawnictwa: Warszawa, Długa 45, — konto P.K.O. 1715.

„Przegląd Kobięcy” można prenumerować we wszystkich urzędach pocztowych Rzeczypospolitej Polskiej i księgarniach.

Konjunktura gospodarcza w kraju i zagranicą.

Konjunktura gospodarcza, ściślej mówiąc konjunktura przemysłowa, kształtowała się u nas w kraju i zagranicą, zgodnie z danymi Instytutu Badania Konjunktur Gospodarczych i Cen. za okres marzec—czerwiec r. b. w sposób następujący:

Zbyt ogólny węgiel polski w ciągu pięciu miesięcy r. b. zwiększył się o niecałe 7 proc. w porównaniu ze zbytem w tym okresie roku ubiegłego, co się tłumaczy przede wszystkim wzrostem pojemności rynku wewnętrznego.

Wywóz zagranicę w przeciwieństwie do zbytu węgla w kraju osiągnął w maju cyfrę rekordową powyżej miliona ton i za 5 miesięcy zwiększył się prawie o pół miliona w porównaniu z r. ub. Uzyskanie przez polski przemysł węglowy poważniejszych dostaw nie tylko dla kolei szwedzkich, duńskich i norweskich, lecz także dla litewskich i fińskich stworzyło stałe warunki wzmożenia się eksportu węgla na rynki północne w ogóle, a skandynawskie w szczególności. Na 200.000 ton zapotrzebowania węgla przez koleje żelazne państw skandynawskich polski przemysł uzyskał 167.000 ton, czyli 80 proc. dostaw, angielski zaś zaledwie 53.000 ton.

Pomimo silnej konkurencji ze strony Anglii pojemność rynków skandynawskich dla węgla polskiego stale się zwiększa i za pierwsze 5 miesięcy r. b. wzrosła o prawie 890.000 ton w porównaniu z tymże okresem roku ubiegłego. Na ogół sytuacja w wywozie polskiego węgla pod względem ilościowym przedstawia się i zapowiada nadal pomyślnie, wykazując stałą tendencję ku wzrostowi. Natomiast konjunktura pod względem uzyskiwanych cen ulegała od początku roku bieżącego stopniowemu pogorszeniu, przede wszystkim wskutek ostrego dumpingu ze strony Anglii na rynkach północnych.

Wydobycie węgla w 5 miesiącach r. b. wzrosło również o przeszło pół miliona ton w stosunku do tegoż okresu r. ub.

Zbyt koksu okazuje także tendencję ku dalszemu wzrostowi. Dokonywane i częściowo ukończone już inwestycje w przemyśle koksowniczym na Górnym Śląsku wpłyną na

podniesienie się zdolności wytwórczej koksowni.

Wytwórczość hut żelaznych w pierwszych miesiącach r. b. wykazała wzrost, spowodowany napływem zamówień rządowych, oraz w znacznej mierze przewidywaniami znacznego zapotrzebowania w związku z ruchem budowlanym. Zamówienia — w kwietniu i maju r. b. przewyższają zamówienia zeszłoroczne — w kwietniu o 44.5 proc. i w maju o 91.2 proc.

Niepomyślna natomiast zaznaczyła się tendencja rozwojowa wywozu wyrobów walcowanych w bieżącym roku przede wszystkim na dalekie rynki Azji, oraz Południowej Ameryki, a w związku z powrotem Anglii do jej dawnych rynków zbytu.

Konjunktura w polskim przemyśle cynkowym pod względem zaopatrzenia go w tańszy niż dotychczas, surowiec krajowy i obniżenia kosztów własnych zapowiada się na przyszłość najzupelniej pomyślnie.

Znaczne powiększenie produkcji i przemysłu przetwórczego zostało ostatnio wstrzymane.

Wzrost produkcji w związku z ruchem budowlanym wykazał również przemysł metalowy, zatrudniając o 25 — 30 proc. więcej robotników, aniżeli w okresie ubiegłym.

W przemyśle maszynowym produkcja, nie wykazując znaczniejszych wahań, powoli wzrasta, pozostając stale o przeszło 20 proc. wyższą, niż w r. 1927.

Najwięcej rozwinął się w dziedzinie przemysłu metalowego w ciągu ostatniego roku przemysł elektrotechniczny. Wzrost wynosi tu przeszło 50 proc. w porównaniu z odpowiednimi miesiącami 1927 roku. Na szybki rozwój tej gałęzi wpływa wzmagający się stale w całym kraju ruch elektryfikacyjny, wzrost zapotrzebowania na motory elektryczne, wreszcie rozwój radjofonji.

Sądząc z ilości zamówień na żelazo, udzielonych przez przemysł metalowy i maszynowy Syndykatowi Hut Żelaznych, przemysł żelazny zamierza w następujących miesiącach dalej podnosić produkcję.

Wśród gałęzi produkcji dóbr spożycia zmniejszenie wytwórczości nastąpiło tylko w przemyśle włókienniczym, spowodowane nie skurczeniem rynku zbytu, lecz szybszym od wzrostu zapotrzebowania tempem rozwoju aparatu wytwórczego; inne gałęzie spadku nie wykazują.

Konjunktury eksportowe w przemyśle drzewnym zależą przede wszystkim od zapotrzebowania na rynkach niemieckim i angielskim. Zainteresowanie Niemiec na rynku polskim rozwija się ostatnio przede wszystkim w kierunku sortymentów bardziej wartościowych, których w dość znacznych ilościach dostarcza Pomorze. Wywóz do Anglii natomiast zmniejszył się w pierwszych pięciu miesiącach r. b. w porównaniu z rokiem ubiegłym.

Całkowicie pod znakiem pomyślnej konjunktury wywozowej pracują wybitnie eksportowy przemysł dykt i fornierów, ujawniający bardzo szybki wzrost wywozu, hamowany jedynie ogólnymi trudnościami na rynku wewnętrznym.

Zanotować też należy, że wywóz trzody chlewnej w maju podniósł się do nienotowanego dotychczas poziomu 123.000 sztuk, jakkolwiek wartość wywozowa jednej sztuki znacznie się zmniejszyła. Również wywóz jaja w maju był większy, niż kiedykolwiek od czasu odzyskania niepodległości: 10.337 ton wartości 24.377.000 zł., stanowiąc najpoważniejszą co do wartości pozycję naszego eksportu rolniczego.

Na ogół sytuacja finansowa przedsiębiorstw uległa znacznej poprawie. Daje się zauważyć silne zwiększenie rezerw w spółkach akcyjnych. Na uwagę zasługuje też fakt zmniejszenia się protestów wekslowych w stosunku do ogólnej sumy weksli płatnych w Banku Polskim, a mianowicie z 2.27 proc. w marcu do 2.2 proc. w kwietniu, oraz do 2.04 proc. w maju.

Jeśli chodzi o sytuację światową, to raczej należy ją określić, jako chwiejną. W Stanach Zjednoczonych A. P. ogólny poziom produkcji jest w dalszym ciągu dobry. Koncentracja produkcji postępuje coraz bardziej. W Anglii proces poprawy, który zdawał się rozpocząć kilka miesięcy temu, uległ zatrzymaniu. Francja przeżywa dobre konjunktury. Przystosowanie się do warunków, wynikłych z faktycznej stabilizacji waluty, odbywa się na ogół bez większych wstrząsów. Konjunktura gospodarcza Niemiec wykazuje niewielką recesję, pozbawioną jednak całkowicie cech kryzysowych, głównie dzięki dopływowi długoterminowych pożyczek zagranicznych. Stan jednak ogólny przemysłu jest wciąż dobry, miejscami nawet lepszy od zeszłorocznego. Depresja gospodarcza w Austrii ustąpiła miejsca lekkiej poprawie. Sytuacja ekonomiczna Czechosłowacji jest bardzo dobra. Ruch budowlany wykazuje duży rozmach, pociągając za sobą związane z nim przemysły, jak metalowy szklany i meblowy. Natomiast sytuacja gospodarcza Rosji Sowieckiej jest w dalszym ciągu naprzężona. W przemyśle dotkliwie dają się odczuć braki w technicznym ekwipunku fabryk i niemożliwość ich renowacji z powodu braku kapitału, oraz występującej tu i owdzie w dość silnym stopniu brak surowców. Również zbyt wykazuje pewne trudności. Tak oto w ogólnych zarysach przedstawia się konjunktura gospodarcza w kraju i zagranicą.

Rozmaitości.

DZIWACTWA WIELKICH LUDZI.

Wielcy ludzie też mają swoje słabości i dziwactwa. Bodaj najwięcej miewają ich pisarze. Oto kilka przykładów, dokoła których osnuło się anegdota.

Dickens znany był ze swej słabości do biżuterji, lubiał też wyszukany sposób ubierania się, to też pochlebiało mu, gdy był uważany za dandysa.

Młody Dumas ile razy wydał nowy utwór, zawsze dla upamiętania tego zdarzenia kupował sobie jakiś obraz, miał też ich dość liczny zbiór, a wśród nich obok dzieł o nieprzeciętnej wartości były również bohomy, kupowane gwoli zwyczajowi wtedy, gdy sakwa Dumasa nie była zbyt obficie wypełniona.

Björnson, wychodząc na swój codzienny spacer, wypełniał kieszenie nasionami, które po drodze rozsiewał.

Lord Byron goił brwi i dla zapobieżenia otyłości żuł tytoń.

Autor „Podróży Guliwera” J. Swift lubiał ugniać się z butem w rękę za swoimi służącymi dokoła domu, uważając to za godziwą rozrywkę umysłową.

Balzac, gdy mówił o sobie, zdejmował kapelusz. Bulwer Lytton zasiadał do pisania tylko w garniturze frakowym.

Autor przygód Sherlocka Holmesa, Conan Doyle, nie nosi nigdy płaszcza nawet, gdy jest bardzo zimno, a jeśli wygłasza jakiś odczyt w ogrzanej sali, rozpina zazwyczaj kamizelkę.

Edgar Allan Poe sypiał zawsze ze swym ulubionym kotem i dumny był z kształtu i wielkości swoich wóg.

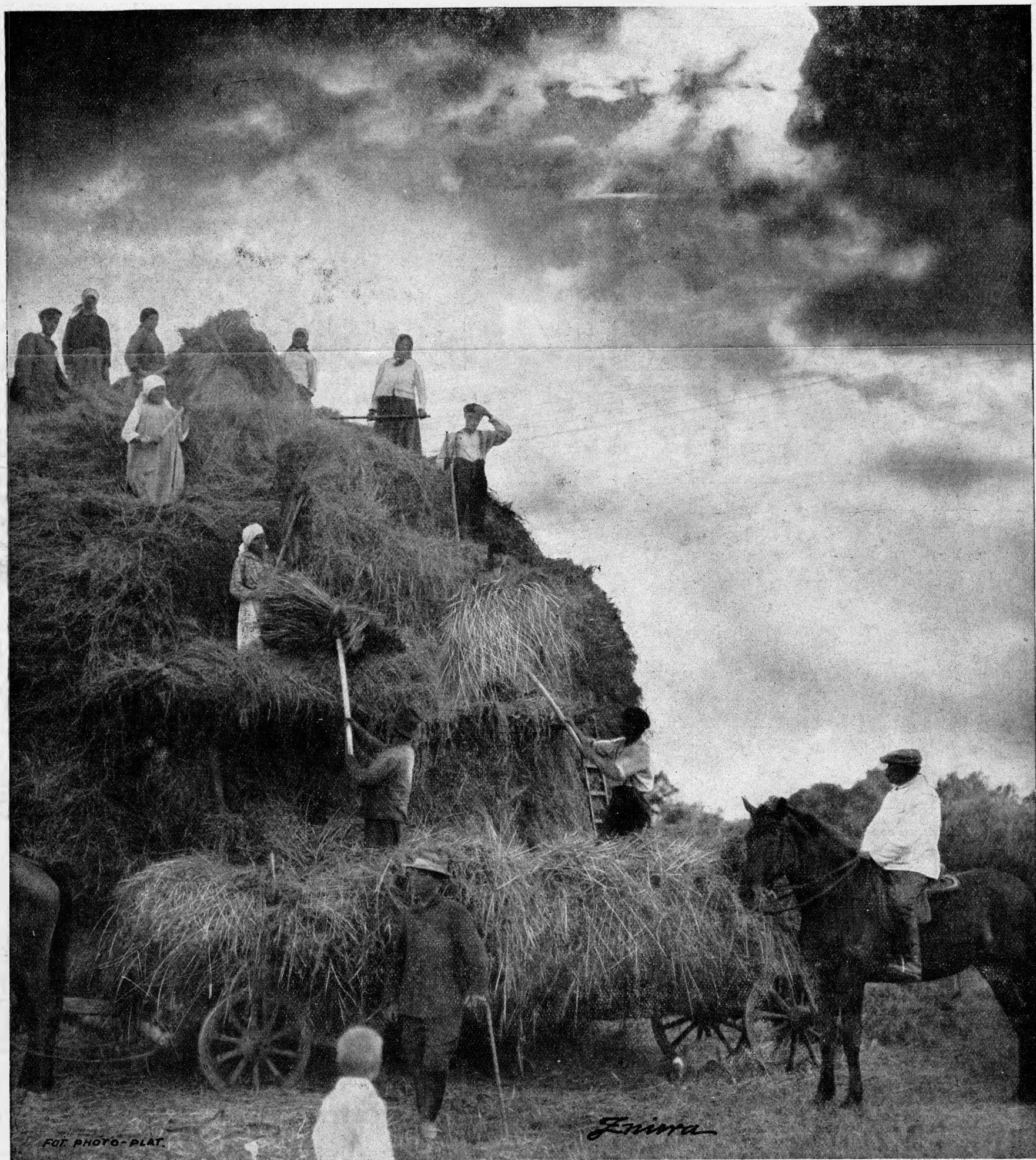
Fenimore Cooper nie potrafił pisać, jeśli nie żuł jednocześnie gumowych cukierków.

Mary Roberts Reinhart, najpoczytniejsza amerykańska autorka powieści kryminalnych, pracuje jako zwykła robotnica w fabryce w Waszyngtonie, nawet na bliżsi jej znajomi nie wiedzą, gdzie pisuje swoje utwory, ona sama zaś twierdzi że podczas pracy w fabryce.

NASZ DODATEK ILUSTROWANY

NIEDZIELA, 12 SIERPANIA 1928 r.

PRZED BURZĄ



FOT. PHOTO-PLAT.

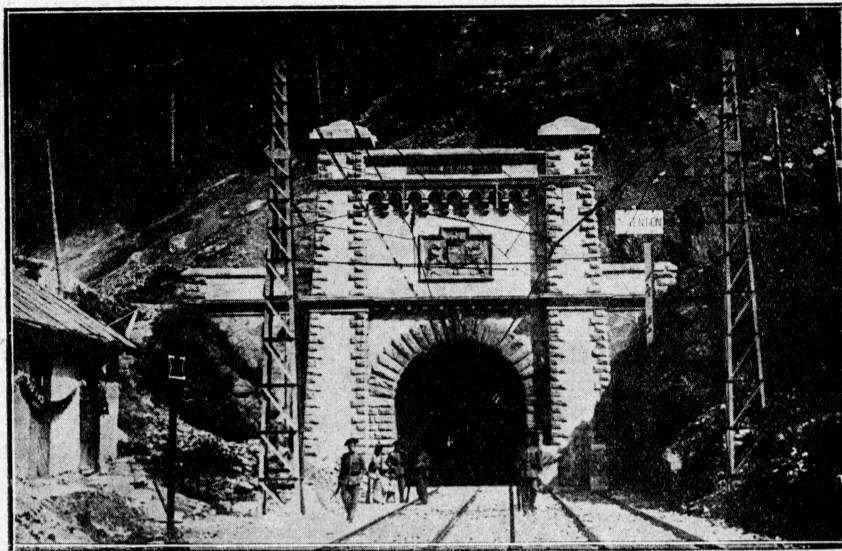
Złota

TRAGICZNY LOT DĘBLIN — BAGDAD

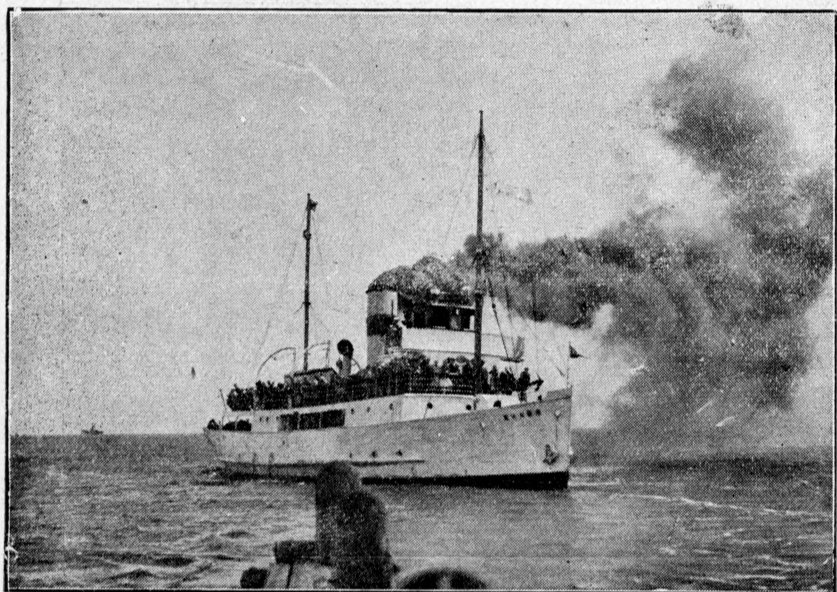


Na lewo ś. p. por. Szalas, który przy lądowaniu samolotu w Bagdadzie poniósł śmierć. Obok por. Kalina i sierż. Kłosinek.

TUNEL PRZEZ PIRENEJE



Wylot tunelu po stronie hiszpańskiej koło Canfranc. Otwarcie odbyło się w obecności króla hiszpańskiego Alfonsa XIII i prezydenta Francji Doumergue'a. Tunel łączy Hiszpanję z Francją.



Statek „Wanda” w drodze na Hel.



Halina Konopacka, która w rzucie dyskiem pobiła rekord światowy, ustanawiając rekord olimpijski.

Święto śpiewaczek w Estonji



Głowa państwa estońskiego udaje się do swej trybuny.

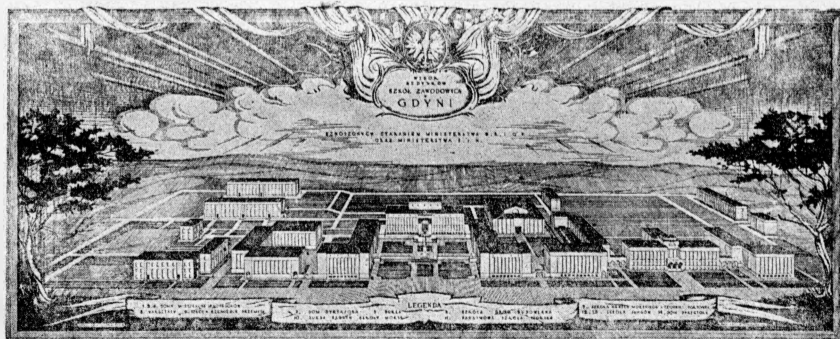


Próba jednej z grup chórzystek.

SZKOŁY ZAWODOWE w GDYNI



Zawody Lekkoatletyczne „Sokół” Poznań — „Sokół” Leszno odbyły się dnia 15.7.28 w Lesznie. Wynik 79:41 dla Poznania (z sokolikiem na piersiach drużyna leszczyńska).



Widok budynków szkół zawodowych w Gdyni (projekt arch. Tomaszewskiego), wznoszonych staraniem Min. W. R. i O. P. oraz Min. P. i H.

Z dyplomacji.



Stefan hr. Przedziecki, dotychczasowy szef protokołu dyplomatycznego, obecnie poseł przy kwirynale.



P. Roata, małżonka attaché militaire poselstwa włoskiego.

Ś. p. Jerzy Winiarz

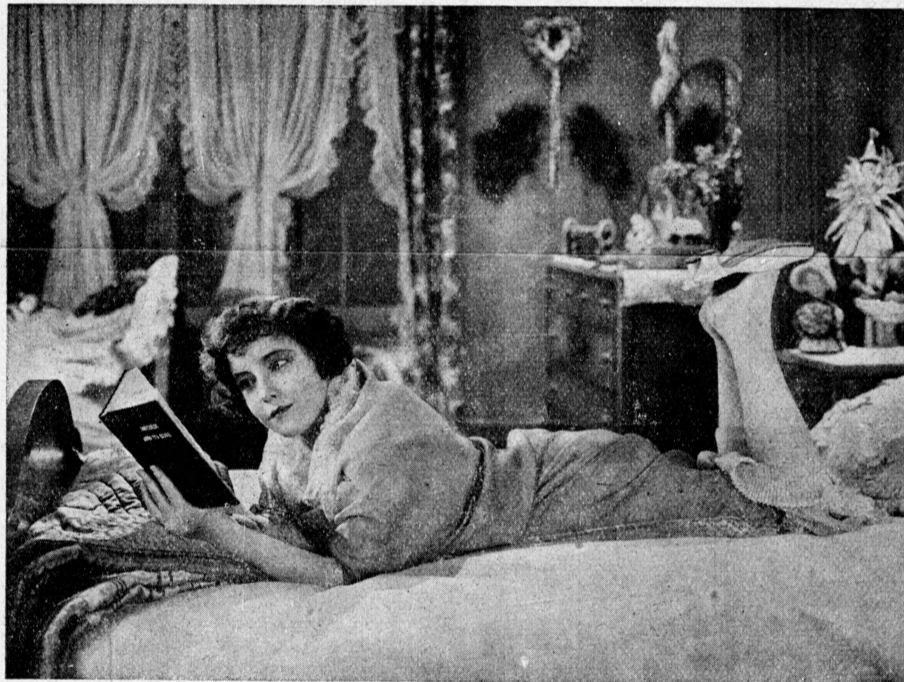


W końcu lipca zginął śmiercią tragiczną, ratując tonącą kobietę, jeden z najbardziej obiecujących malarzy młodego pokolenia, Jerzy Winiarz.

Ze sceny i filmu.



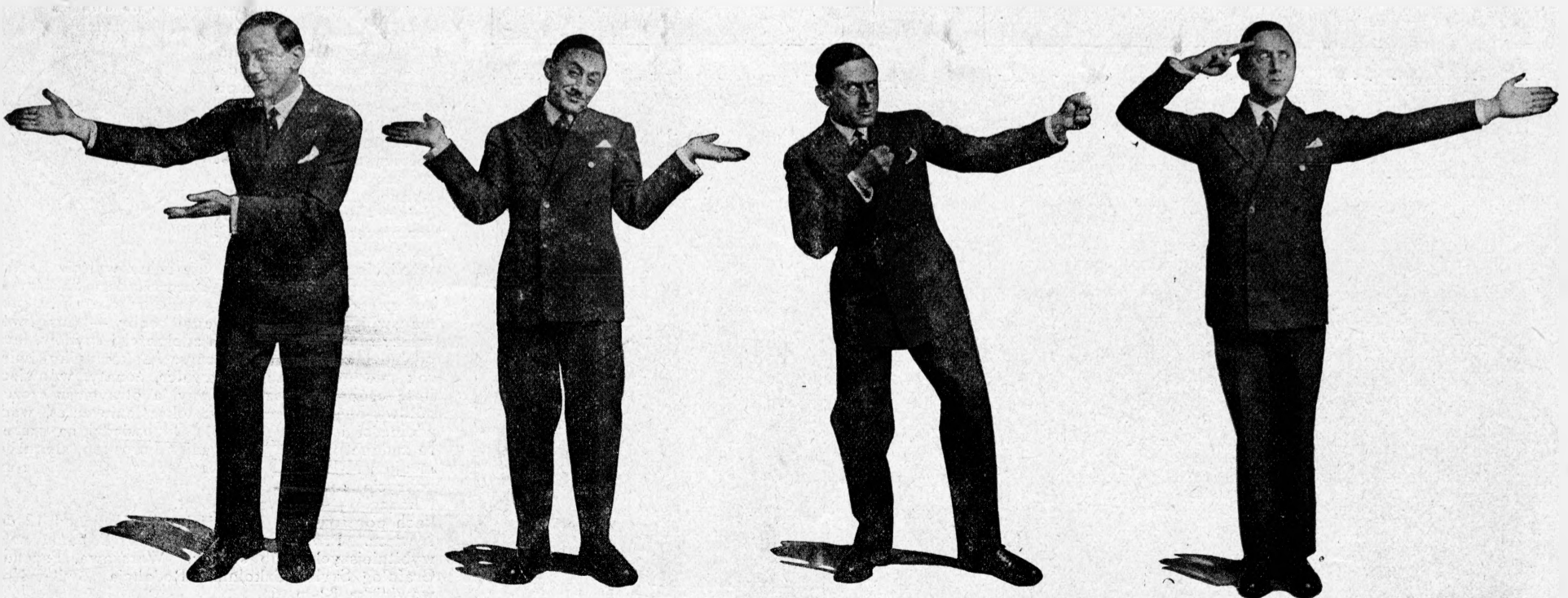
P. Macherska zaangażowana została do teatrów Polskiego i Małego na sezon bieżący.



Interesująca lektura — scena z filmu.

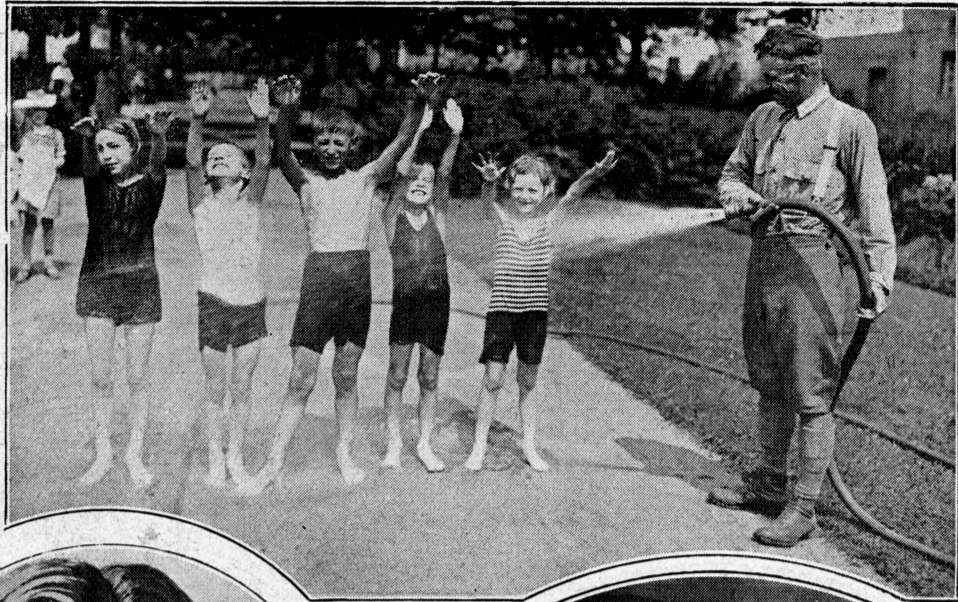


Irena Mirecka (Janina Francuzówna), ukończyła z wyróżnieniem wydział aktorski znanej i popularnej szkoły kinemat. reżysera M. Machwica.



Znany conferencier teatru „Qui pro Quo”, p. Fr. Jarossy w roli regulującego ruch wśród pięknych „Tajanna-girls”, stanowiących w liczbie dwunastu rzeczywistą ozdobę tego na europejską miarę zakrojonego teatrzyku. P. Jarossy jest ulubieńcem publiczności stołecznej, która go dobrze zna. Fotografje niniejsze dajemy celem zapoznania prowincji z p. Jarossym.

Ze Świata



Upały w Ameryce

Za jeden złoty tygodniowo każdy nasz abonent może mieć

ROCZNIE 52 KSIĄŻKI

wydawnictw „Biblioteki Groszowej” wartości od 95 gr. — 1.45 zł. za tom łącznej wartości zł. 53.

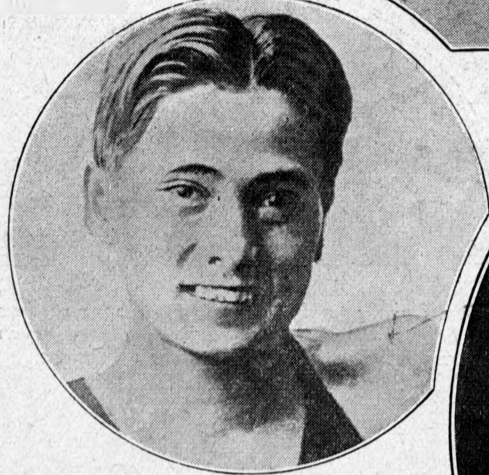
ROCZNIE 52 NUMERY

tygodnika ilustrowanego „Ilustracja”, w cenie 80 groszy za egzemplarz, łącznej wartości zł. 46.60 oraz różne premje dodatkowe. Wszystkie te wydawnictwa, łącznej wartości zł. 104, prenumeratorzy nasi otrzymają tylko za 52 ZŁ. ROCZNIE,

Katsuo Takashi, ustanowił nowy rekord pływacki 100 m. na 59,4 sek.

Dzieci w New-Yorku korzystają z bezpłatnego prysznicy na miejskim skwerze

Mary Astor, nowa gwiazda kina w filmie „Od serca do serca”.



Elegantki amerykańskie zamiast piesków noszą ze sobą małe małpki.



Amerykański mistrz golfa John Farrell wystany na Olimpiadę.

Mecz Legja — Śląsk



Ciekawy moment gry.



P. Zuzanna Turnai, przyszła gwiazda automobilowa.

PLATNE KWARTALNIE 13 ZŁ. LUB MIESIĘCZNIE 4.30, LUB TYGODNIOWO 1 ZŁ.

W najbliższym kwartale prenumeratorzy nasi otrzymają dzieła następujących autorów: K. Przerwy-Tetmajera, laureata nagrody literackiej m. Warszawy, A. Dygasińskiego, Bruno Winawera, M. Nidenthala, J. Jaworzyna, G. Olechowskiego, A. Słonimskiego, por. W. P. Meissnera, B. M. Lepeckiego, Lawrence'a, Hardy'ego, Schervood'a Andersona, ks. Jusupowa, Maugham'a, Machard'a, Corthis, Lwa Tolstoja, Rexa Beacha, Tarkingtona, Welisa, Zuccoli i inn.

Tygodnik „Ilustracja” przyniesie na swych łamach w kwartale najbliższym artykuły na tematy podróżnicze, krajoznawcze, sportowe, mody damskiej i męskiej, bogaty dział teatru, filmu, sztuk plastycznych, curiosite, liczne zdjęcia najnowszych wydarzeń aktualnych, artykuły popularne z dziedziny ekonomicznej, dział techniki i wynalazków, humor, nowele, rozrywki umysłowe, feljetyony, anegdoty i t. p.

Każdy z Czytelników musi załączony niżej kupon wyciąć i w przeciągu najdalej 14 dni wysłać pod adresem:

Warszawa, Mazowiecka 4. TYGODNIK „ILUSTRACJA”.

Proszę o nadsyłanie mi prenumeraty wspólnej Wydawnictw tygodnika „Ilustracja” i „Biblioteki Groszowej”
 kwartalnie o: dn. 1928 r. za zł. 13.
 lub miesięcznie od dn. 1928 r. za zł. 4.30
 Nazwisko
 Adres
 Poczta
 Należność za abonament wpłacam jednocześnie na konto P.K.O. 9622 przekazem pocztowym (niepotrzebne wyrazy skreślić).

BEZINTERESOWNIE.

Wszystkim Czytelnikom „Nasz D. Ilustr.” celem rozpowszechnienia pisma „Świt” (Wiedza Tajemna) i utworów naukowych pożytecznych, szczególnie analizę charakteru, jak również horoskop słynnego medjum M-lle Evigny - Rara wysyłamy bezinteresownie. Jeżeli Ci brak energii równowagi, jeżeli cierpisz moralnie i nie znasz wyjścia napisz do psycho-grafologa, redaktora Szyllera-Szkolnika, autora prac naukowych. Nadeślij charakter pisma swój lub zainteresowanej osoby — (los Twój zależy nie tylko od Twoich zdolności i czynów, lecz od ludzi, z którymi się łączysz). Zakomunikuj imię, rok miesiąc urodzenia, kawaler, żonaty, wdowiec, ilość osób najbliższej rodziny, a otrzymasz szczegółową analizę charakteru, określenie zalet, wad, zdolności i przeznaczenie. Odpowiedzi na szczególnie zadane pytania, jak również horoskop, słynnego medjum M-lle Evigny — bezinteresownie. Lecz na pokrycie kosztów ogłoszeń wydatków pocztowych i kancelaryjnych, załączyć zł. 2 (można w znaczkach pocztowych). Osobiście przyjmuję od 12 do 7 wiecz. Protokoły, odezwy, podziękowania najwybitniejszych osób stolicy. Warszawa, Psycho-Grafolog Szyller-Szkolnik. Redakcja „Świt”, Nowowiejska 32 m. 6.
Ogłoszenie wyciąć i załączyć do listu.

