

# Gazeta Nowska

Abonament miesięczny w ekspedycji 90 groszy, z opłatą pocztową 98 groszy. W razie wypadków, spowodowanych siłą wyższą, przeszkód w zakładzie lub tem podobnych nie przewidzianych okoliczności, wydawnictwo nie odpowiada za dostarczenie pisma, a abonenci nie mają prawa domagać się niedostarczonych numerów lub odszkodowania.

Od ogłoszeń pobiera się za 1-lin. wiersz 15 groszy. Reklamy przed dziełem ogłoszeń wiersz 35 groszy. — „Gazeta Nowska” wychodzi 1 raz tygodniowo a mianowicie w piątek. — Wydawca, drukiem i nakładem Władysława Wesołowskiego w Nowem (Pomorze). Prenumerata płatna z góry. Ogłoszenia płatne natychm. Za redakcją odpow. Władysław Wesołowski, Nowe.

Nr. 41.

N o w e, sobota 13 października 1928 r.

Rok V.

## Odezwia!

Zbliża się dzień 11-go listopada a z nim Święto Narodowe z okazji 10-cio lecia od chwili uzyskania wolności.

Dziela nas od tego dnia już tylko 4 tygodnie. Aby to Święto Narodowe wypadło w Nowem jak najuroczyściej, proszę bezwzględnie o przystąpienie do akcji ułożenia programu i przeprowadzenie niezbędnych prac.

W tym celu odbędzie się posiedzenie w czwartek, dnia 18. 10. 1928 r. o godzinie 4 po poł. w sali tut. Magistratu na które się przedstawiciele władz państwowych i miejskich, cechów, towarzystw i t. p. uprzejmie zaprasza.

Nowe, dnia 10. 10. 1928 r.  
Jabłoński  
burmistrz.

## Zima w „Przeglądzie Kobięcym”.

Mamy już poważną jesień... Chłody z dnia na dzień obniżają termometr... Temniemniej jednak każda Pani przechodzi okres „gorączki”, okres t. zw. przedsezonowej febrzy. Najaktualniejszym obecnie tematem i problematem „naszych pięknych” stała się zagadka mody zimowej.

Wyczerpującą odpowiedź na pytanie: „jak wygląda moda zimowa?” daje nam październikowy numer „Przeglądu Kobięcym”.

Wspomniany numer zajmuje się tym tematem uniwersalnie, omawiając modę płaszców, futer, sukien, ubranek dziecięcych itd. itd.

W szczególności na treść numeru składają się artykuły: „Nowy sezon u Hersego”, „Moda kapeluszy”, „Futra 1929 r.”, „Futro powinno harmonizować z resztą toalety” itd. itd.

Należy zauważyć, iż dział ogólny, równie dobrze interesujący kobietę, jak i zagadnienia specjalne, znalazł w omawianym numerze wyjątkowo dużo miejsca. Strona ilustracyjna pisma jest, jak zwykle, pierwszorzędną.

Adres Redakcji i Administracji wydawnictwa: Warszawa, Długa 45. — Konto P. K. O. 1715.

„Przegląd Kobięcym” można prenumerować we wszystkich urzędach pocztowych Rzeczypospolitej Polskiej i księgarniach.

## Si vis pacem cole justitiam.

Czyn sprawiedliwość, a zapanuje pokój  
— dewiza Międzynarodowego Biura Pracy.

Powyższe hasło, będące drogowskazem dla wszystkich poczynań Ligi Narodów i jej gałęzi, umieszczono jako naczelną dewizę na akcie, który wmurowano, kładąc kamień węgielny pod budowę wielkiego gmachu Międzynar. Biura Pracy w Genewie. Czyn sprawiedliwość, a zapanuje pokój!... tak w wolnym przekładzie brzmią powyższe słowa, niosąc otuchę wszystkim narodom, zamieszkującym kulę ziemską.

Słowa te, przeniesione z terenu stosunków międzynarodowych, a zastosowane do wewnętrznych stosunków społeczno-gospodarczych starczą za program działania Międzynarodowej Organizacji Pracy, której podwalinę położył Rozdział XIII Traktatu Wersalskiego. Jednym z 3 składników tej wielkiej organizacji jest Rada Administracyjna, która odbyła swoje sesje co 3 miesiące. Jako miejsce obrad swojej 42 seji Rada Administracyjna obrała — na zaproszenie Rządu Polskiego — Warszawę. Zadaniem obecnej sesji jest między innymi przygotowanie programu dorocznej Ogólnej Konferencji, będącej najważniejszym czynnikiem Międzynarodowej Organizacji Pracy, składającej się z przedstawicieli wszystkich państw, należących do Ligi Narodów. W Radzie Administracyjnej są reprezentowani, jako stali członkowie, przed-

# 4 listopada ? ?

stawiciele rządów: Anglii, Belgii, Francji, Indji, Japonji, Kanady, Niemiec i Włoch, oraz jako członkowie niestali, obieralni przez ogólną konferencję na trzylecie, przedstawiciele rządów Argentyny, Hiszpanji, Szwecji i Polski. Ponadto wchodzi przedstawiciele organizacji społecznych, reprezentujących pracodawców i pracowników w równej liczbie (po 6), powołanych przez ogólną konferencję. Ogółem bierze udział 24 przedstawicieli. Liczbę tę konferencja ogólna w 1922 r. zaproponowała zwiększyć do 32.

Wykonanie swoich uchwał Rada Administracyjna powierza trzeciemu czynnikiem Międzynarodowej Organizacji Pracy, mianowicie Międzynarodowemu Biuru Pracy, które ostatecznie przygotowuje materiał dla konferencji ogólnej, uchwalającej przedewszystkiem projekty konwencji, później ratyfikowanych przez poszczególne państwa. O ogromie prac Międzynarod. Biura Pracy niech świadczy między innymi to, że Biuro zatrudnia zgórą 400 pracowników wszystkich niemal narodowości, a biblioteka zawiera przeszło 200.000 tomów i prenumeruje 3.000 pism. Ustawodawstwo społeczne, które z każdym rokiem w poszczególnych państwach rozwija się, jest w dużej mierze wynikiem promieniującej na cały świat Organizacji, niosącej wszędzie hasło pokoju i sprawiedliwości. Polska idzie na spotkanie gości, zwiastujących to hasło, nie z pustymi rękoma. Niesie im płon w postaci dużego dorobku ustawodawczego. Nic dziwnego, albowiem jedna z pierwszych wypisała w swojej Konstytucji: „Praca, jako główna podstawa bogactwa Rzeczypospolitej, pozostawać ma pod szczególną ochroną Państwa”.

A. S. P.

## Rozmaitości.

### STULECIE PLAKATU.

Brytyjskie Towarzystwo Ogłoszeń Plakatowych przygotowuje się do uroczystego obchodu stulecia tej gałęzi sztuki reklamowej. Rok 1828 ustalony został jako wprowadzenie jej w użycie po raz pierwszy, zrazu we Francji, za nią w Angli i potem na całej kuli ziemskiej. Księgarze paryscy byli pierwszymi, którzy wprowadzili reklamowanie wydawnictw książkowych za pomocą barwnych plakatów. W roku 1828 polecono poraz pierwszy malarzowi-illustratorowi, Eugeniuszowi Deveria, namalowanie barwnego plakatu, reklamującego wydanie „Fausta”, a zaraz w następnym roku trój kolorowe afisze, rozlepione na murach Paryża, rozgłosiły wydanie „Discours sur l'Histoire Universelle”. W następnym słynny francuski wytwórca pachnidel, Lagoutte zatrudnił, cały sztab pierwszorzędnych malarzy i rysowników, między innymi wielkiego Gavarni produkowaniem dla jego wyrobów artystycznych plakatów. W Anglii pierwszymi pionierami plakatowej reklamy byli: Walter, Herkomer, Stacy Marks i Sambourne nie uważali bynajmniej za uwłaszczające dla siebie malowanie projektów na plakaty, sztuka ta doszła do prawdziwego rozkwitu dopiero dzięki Beardley'owi i Greiffenhagenowi, oni pierwsi bowiem zrozumieli, że zasada plakatu jest uwzględniane nade wszystko celów reklamowych, a potem dopiero czysto artystycznych. Plakat musi nie tylko wzbudzać

zachwyt artystów, ale zalecać, imperatywnie narzucać wprost widzowi reklamowane towary. Pod tym względem nie Francja już teraz, ale Anglia i bardziej jeszcze Ameryka prym trzymają w dziedzinie produkcji barwnych afiszów reklamowych, których stulecie obchodzone będzie uroczystie za kilka tygodni. W związku z tym obchodem urządzony będzie w Londynie w przyszłym miesiącu pokaz dzieł w rozwoju plakatu i obecnego jego wydoskonalenia, co wielce przyczyni się do uświetnienia uroczystości i „zareklamowania” reklamy afiszowej.

### WYMIANA ŻON NA MIESIĄC.

Z Węgier donoszą pisma o zabawnej, prawdziwie nowoczesnej komedji małżeńskiej, jaką zainscenizowali dwaj wieśniacy z okolic Tiszy. Dwaj parobcy zakochali się każdy w żonie drugiego, zamiast zastosowania zwykłego w takich razach systemu rozstrzygnięcia podobnej sprawy na pięście czy na noże, rozpatrzyli ją polubownie przy szklance wina, doszedłszy do wielce oryginalnego postanowienia. Zdecydowali się mianowicie zamienić żonami bez uciekania się jednak do kosztownych zabiegów rozwodowych. Urządzono poprostu festyn, na który zaproszono całą okolicę, zaś po uczcie obie młode kobiety udały się do swoich domów, każda wraz z pierwotnym swoim posagiem: krową i dwoma prosiakami. Okazało się jednak, że próba nie trwała dłużej, niż miesiąc. Obydwaj mężowie przekonali się po jego upływie, że lepiej było każdemu z legalną jego małżonką, a kobiety również chętnie wróciły do prawowitych swoich małżonków, dzięki czemu życie obu pogodzonych w ten sposób par potoczyło się po czasowej tej wymianie w sposób najzupelniej zadawalniający.

### RÓŻNICA.

Cudzoziemiec spaceruje po Londynie i doszedłszy do Leicester Square pyta pierwszego napotkanego przechodnia, jaką drogą ma się dostać do pewnej oddalonej ulicy.

Zapytany, lakiernik z zawodu, myśli i wreszcie: — Trudno mi odpowiedzieć panu dokładnie.

— No, ale pan sam, dajmy na to, ileby potrzebował czasu?

— Godzinę w tygodniu i dziesięć minut w niedzielę.

— Czemu taka różnica?

— W niedzielę wszystkie bary są zamknięte. (Judge).

## Ważne dla pp. Piekarzy i Młynarzy!

Od 27-go września 1928 r. zabroniony jest wypiek i sprzedaż chleba pszenno-żytniego. Od 15. 10. br. zabroniony jest przemiał żyta na mękę o nie wyższym, aniżeli 70 proc., wyciąg z ziarna uczyszczonego uprzednio z obcych domieszek.

Rozporządzenie to stosowane będzie z całą bezwzględnością (kary do 10.000 zł, konfiskata mąki i chleba itd.), gdyż wymaga tego interes Państwa. Stale urządzać się będzie lotne rewizje.

## Ogłoszenie.

W dniu 23 lipca b. r. weszły w życie Rozporządzenia Prezydenta Rzeczypospolitej Polskiej z dnia 16 marca 1928 r. o umowie o pracę pracowników umysłowych i o umowie o pracę robotników (Dz. U. R. P. 35/28 poz. 323 i 324).

Rozporządzenie o umowie o pracę robotników nakłada na pracodawcę obowiązki, których niewykonanie pociągnąć za sobą może znaczne kary administracyjne.

Między innymi art. 9 rozporządzenia tego głosi: Pracodawca powinien w ciągu miesiąca od otwarcia danego zakładu pracy lub od wejścia w życie niniejszego rozporządzenia podać do wiadomości obwodowego inspektora pracy, czy sam kieruje zakładem, czy też powierza kierownictwo zakładem innej osobie; w tym ostatnim wypadku pracodawca powinien podać nazwisko kierownika zakładu pracy i jego ewentualnego zastępcy oraz pisemną zgodę tychże na objęcie powyższych stanowisk, a następnie w ciągu trzech dni zawiadomić obwodowego inspektora pracy o każdej zmianie na tych stanowiskach.

Pisemna zgoda nie jest wymagana od osób zajmujących stanowiska kierownika zakładu pracy lub

Na porę zimową polecam w wielkim wyborze osobiście w najlepszych fabrykach zakupione trykotaże z podszewką i czystowełniane Prof. Dr. Jaegera po najniższych cenach.

Telefon 15

# W. Jażdżewski, Nowe

Rynek 25

Tanio!

Płaszcz damskie, meskie i dla dzieci.

Tanio!

zastępcy, których stosunek służbowy ma charakter publiczno-prawny.

Art. 24 przewiduje, że:

Pracodawca obowiązany jest prowadzić księgi płacy względnie wykazy wypłat robotniczych oraz inne księgi niezbędne dla kontroli nad stosunkiem pracy i przechowywać je przez okres pięcioletni.

Minister Pracy i Opieki Społecznej w porozumieniu z zainteresowanymi ministrami władny jest w drodze rozporządzenia ustalić rodzaje ksiąg i wykazów dla poszczególnych kategorii zakładów pracy i wzory tych ksiąg i wykazów oraz zwalniać pewne kategorie zakładów pracy na całym obszarze Rzeczypospolitej względnie na pewnych obszarach od obowiązku prowadzenia poszczególnych ksiąg.

Art. 25 głosi, że:

We wszystkich zakładach pracy, zatrudniających powyżej czterech robotników, każdemu robotnikowi najpóźniej w siedem dni po rozpoczęciu pracy powinna być bezpłatnie wydana przez pracodawcę książeczka obrachunkowa.

Art. 45 mówi:

Zarząd zakładu pracy powinien prowadzić księgę nakładanych na robotników kar pieniężnych według wzoru, ustalonego w drodze rozporządzenia przez Ministra Pracy i Opieki Społecznej.

Księga ta powinna być okazywana inspektorowi pracy na każde żądanie.

Art. 48 głosi, że:

Dla każdego zakładu pracy, zatrudniającego ponad dwadzieścia robotników, powinien być wydany regulamin pracy w ciągu czterech tygodni od otwarcia zakładu lub wejścia w życie niniejszego rozporządzenia.

Dla poszczególnych oddziałów zakładu pracy lub dla poszczególnych kategorii robotników mogą być wydawane odrębne regulaminy.

Art. 54 mówi:

Regulamin pracy po zatwierdzeniu powinien być niezwłocznie wywieszony w lokalu zakładu pracy w miejscach widocznych i wchodzi w życie najwcześniej w dwa tygodnie po wywieszeniu. Robotnikowi przysługuje prawo rozwiązania umowy w ciągu dwóch tygodni od dnia wywieszenia regulaminu.

Wywieszony regulamin pracy powinien być zawsze utrzymany w stanie czytelnym.

Art. 56 wymaga:

W każdym zakładzie pracy, zatrudniającym do dwadzieścia robotników, powinno być wywieszone obwieszczenie wewnętrzne, zawierające następujące punkty zgodne z obowiązującymi przepisami:

a) oznaczenie początku i końca pracy oraz przerwy w pracy we wszystkie dni tygodnia;

b) wykaz dni świątecznych ustawowych oraz innych stale przestrzeganych w danym zakładzie pracy;

c) terminy i miejsce wypłaty wynagrodzenia.

Pozatem obwieszczenie może zawierać wyciągi z przepisów prawnych, dotyczących stosunku pracy.

Niewykonywanie tych artykułów pociąga za sobą kary administracyjne przewidziane art. 61 rozporządzenia, które Inspektor Pracy bezwzględnie stosować będzie.

Jednocześnie się przypomina panom pracodawcom, że w myśl art. 6 Ustawy w przedmiocie pracy kobiet i młodocianych (Dz. U. R. P. 65/24 poz. 636) młodocianych wolno przyjmować do pracy dopiero po uprzednim zbadaniu młodocianego przez lekarza, a w myśl art. 10 te same ustawy zatrudnianie młodocianych w godzinach nadliczbowych, oprócz wypadków przewidzianych w art. 6 p. a. ustawy z dnia 18. 12. 1919 r. o czasie pracy w przemyśle i handlu jest wzbronione.

Za przekroczenie tych artykułów Inspektorat Pracy bezwzględnie będzie pociągał winnych do odpowiedzialności.

UWAGA: Wzór księgi kar pieniężnych znajduje się w Dz. U. R. P. nr. 83/28 poz. 732 i 733, wzór wykazów i spisów młodocianych w Dz. U. R. P. 114/24 poz. 1023.

Nowe, dnia 1. 10. 1928 r.

Burmistrz.

## Obwieszczenie

o powołaniu do zebrań kontrolnych w roku 1928.

Na zasadzie rozkazu Ministra Spraw Wojsk. I. 20 tj. Pob. Ew. z dnia 1 września 1928 r. i art. 96 Ustawy o powszechnym obowiązku wojskowym (Dz. Ust. Nr. 48/28 poz. 458), powołuję w roku bieżącym do zebrań kontrolnych:

I. wszystkich szeregowych rezerwy i pospolitego ruszenia z bronią i bez broni (kat. A, C i D), urodzonych w latach 1903, 1900 i 1888,

II. szeregowych rezerwy (kat. A), urodzonych w latach 1890, 1891, 1892, 1893, 1894, 1895, 1896, 1897, 1898 i 1899 tylko tych, którzy obowiązani byli do ćwiczeń wojskowych w rezerwie w latach ubiegłych, lecz ćwiczeń tych z jakichkolwiek powodów nie odbyli i

III. szeregowych rezerwy i pospolitego ruszenia z bronią (kat. A i C) tylko tych, którzy w latach 1925, 1926 i 1927 byli obowiązani do zebrań kontrolnych, lecz obowiązku tego z jakichkolwiek powodów dotychczas nie spełnili.

Od obowiązku stawienia się do zebrań kontrolnych są zwolnieni z urzędu:

a) posłowie do Sejmu i Senatu oraz ministrowie i wiceministrowie (podsekretarze stanu),

b) duchowni i kandydaci stanu duchownego

c) szeregowi, którzy w roku bież. odbywali służbę czynną w wojsku lub ćwiczenia wojskowe,

d) szeregowi, którzy w roku bież. zgłosili się do służby w wojsku lub ćwiczeń wojskowych, jednak z powodu choroby lub celem przedstawienia komisji rewizyjnej z tej służby zostali zwolnieni,

e) znajdujący się w więzieniu śledczym lub karnym oraz umieszczeni w karnych zakładach poprawczych,

f) szeregowi rezerwy tudzież pospolitego ruszenia, którzy rzeczywiście wyjechali zagranicę zgodnie z obowiązującymi przepisami.

Szeregowi rezerwy wzgl. pospolitego ruszenia mogą być na wniesioną prośbę zwolnieni od obowiązku stawienia się do zebrań kontrolnych:

a) w razie przebywania na stałe zagranicą,

b) w razie choroby stwierdzonej świadectwem lekarza powiatowego (w razie niemożności uzyskania takiego świadectwa, choroba powinna być stwierdzona świadectwem lekarza prywatnego, opatrzonym potwierdzeniem naczelnika gminy, że uzyskanie świadectwa lekarza powiatowego było niemożliwe),

c) w razie ciężkiej choroby lub śmierci w rodzinie, lub też z powodu innych nagłych niecierpiących zwłoki spraw rodzinnych lub osobistych wiarygodnie udowodnionych,

d) w razie konieczności odbycia podróży w okresie zebrań kontrolnych, celem załatwienia spraw osobistych lub zawodowych, które według przedłożonych wiarygodnych dowodów nie dadzą się odłożyć.

Prośby o zwolnienie od obowiązku stawienia się na zebrań kontrolne należy wnieść przynajmniej na 14 dni przed rozpoczęciem zebrań kontrolnych do właściwej powiatowej komendy uzupełnień z dołączeniem potrzebnych dokumentów oraz potwierdzeniem naczelnika gminy i właściwej powiatowej władzy administracji ogólnej (starostwo, magistrat) o prawdziwości podanych motywów.

Zwolnień tych udziela właściwy powiatowy komendant uzupełnień.

Wniesienie podania o zwolnienie nie zwalnia od obowiązku stawienia się do zebrań kontrolnych.

Zebrań kontrolne dla szeregowych rezerwy i pospolitego ruszenia z bronią i bez broni, wymienionych wyżej w punkcie I, II. i III. — odbędą się w terminie od 15 października do dnia 15 grudnia 1928 r. następująco: dla zamieszkałych w Nowem odbędzie się zebranie kontrolne dnia 24 października 1928 r. w lokalu p. Borkowskiego o godz. 9-tej.

Powołani do zebrań kontrolnych winni zabierać ze sobą książeczki wojskowe, karty mobilizacyjne i inne dokumenty wojskowe i mają się stawić punktualnie o godzinie, w dniu i lokalu wyżej podanym, gdyż ci, którzy bez uzasadnionej przyczyny nie stawiają się, będą pociągnięci do odpowiedzialności w myśl wojskowych przepisów karnych (dyscyplinarnych).

Powołani do zebrań kontrolnych nie mogą rościć żadnych pretensyj do skarbu państwa tytułem odszkodowania, bądź to z powodu zaniechania pracy, bądź też poniesienia pewnego uszczerbku w zarobku dziennym skutkiem stawienia się na zebranie kontrolne.

Torun, dnia 25 września 1928 r.

Dowódca Okręgu Korpusu nr. VIII

(—) Leon Berbecki

generał dywizji.

Powyższe do wiadomości.

Nowe, dnia 2. 10. 1928 r.

Burmistrz.

## Wydzierżawienie polowania.

Spółka łowiecka Nowe obwód I wydzierżawia w dniu 17 października 1928 r. o godzinie 11-tej przed poł. w sali Ratusza

## polowanie

licytacyjnie o wielkości 350 ha. na przeciąg 6 lat.

Warunki są wyłożone do wglądu przed licytacją w biurze Magistratu. Zastrzega się prawo wyboru z trzech najwięcej dających.

Nowe, dnia 28. 9. 1928 r.

Przewodniczący.

## OGŁASZAJCIE W GAZECIE NOWSKIEJ.

## Obwieszczenie.

Na podstawie rozporządzenia Prezydenta Rzeczypospolitej z 31. 8. 1926 r. o zabezpieczeniu podaży przedmiotów powszedniego użytku (Dz. U. R. P. nr. 91 poz. 527) Magistrat miasta Nowego na posiedzeniu w dniu 6 października 1928 r. po wysłuchaniu opinii Komisji do badania cen z dnia 6 bm. ustalił cenę za 1 kg. chleba żytniego z mąki wymiału 65 proc. w wysokości 48 gr, za 1 kg. mąki żytniej 65 proc. 49 gr, za bułkę pszenną wagi 50 do 60 gramów w wysokości 5 gr. Ceny powyższe obowiązują od dnia następnego po ogłoszeniu i winne być ujawnione na widocznym miejscu w wszystkich miejscowych sklepach piekarskich.

Winny żądania lub pobierania cen wyższych od ustalonych lub nieujawnienia tychże ulegną na podstawie art. 4 wyżej wymienionego rozporządzenia karze aresztu do 6 tygodni lub grzywny do 10.000 zł o ile dany czyn nie ulega surowszemu ukaraniu w myśl innych ustaw karnych.

Wzywa się wszystkich konsumentów i zainteresowanych aby nie płacili cen wyższych od ustalonych a żądających lub pobierających ceny wyższe podawali do ukarania.

Nowe, dnia 6. 10. 1928 r.

Burmistrz.

Za nadesłane nam życzenia z okazji ślubu naszego składamy wszystkim serdeczne

## podziękowanie

Nowe, w październiku 1928 r.

Jerzy Krüger z żoną

Małgorzatą z domu Hinz.

Sagen hiermit allen Freunden u. Bekannten für die uns erwiesenen Aufmerksamkeiten anlässlich unserer Vermählung unsern herzlichsten Dank.

Nowe, im Oktober 1928.

Georg Krüger und Frau

Margarete geb. Hinz.

## Rozkład jazdy

komunikacji autobusowej do Grudziądza:

Odjazd z Nowego o godz. 7, 7<sup>30</sup>, 14 i 15.

W niedziele i święta jest okazja do teatru, przy odpowiedniej ilości gości zaczyna jeden z moich autobusów do godziny 10-ej lub 11-tej w nocy w Grudziądzu.

Madela, telefon 68

## Autobusfahrplan

nach Grudziądz:

Abfahrt v. Nowe um 7, 7<sup>30</sup>, 14 u. 15 Uhr.

An Sonn- und Feiertagen bietet sich Gelegenheit zum Besuch des Theaters. Bei entsprechender Anzahl von Gästen wartet mein Autobus bis 10 bzw. 11 Uhr nachts in Grudziądz.

Madela, Telefon 68.

## Kalendarze terminowe

na rok 1929

poleca

W. Wesolowski.

## Struny, podstawki i kółki

na skrzypce oraz kolofonię

poleca

W. Wesolowski, Nowe.



Pierwszorządny

## czeladnik

stolarski od zaraz potrzebn. Zgl. Rozmach, Sądowa 21.

# NASZ DODATEK ILUSTROWANY

NIEDZIELA, 14 PAŹDZIERNIK 1928 r.

## Rozbudowa Wielkiej Warszawy



FOT. J. MALARSKI

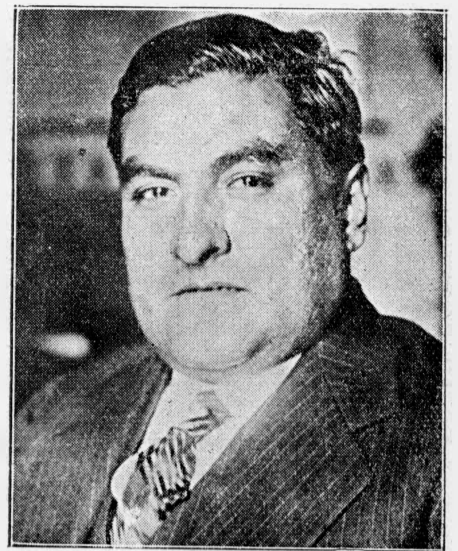
NOWA DZIELNICA WARSZAWY  
PRZY PARKU „AGRYKOLA”



W dn. 1 b. m. zmarł w Warszawie ś. p. prof. St. Noakowski, znakomity architekt - malarz polski.

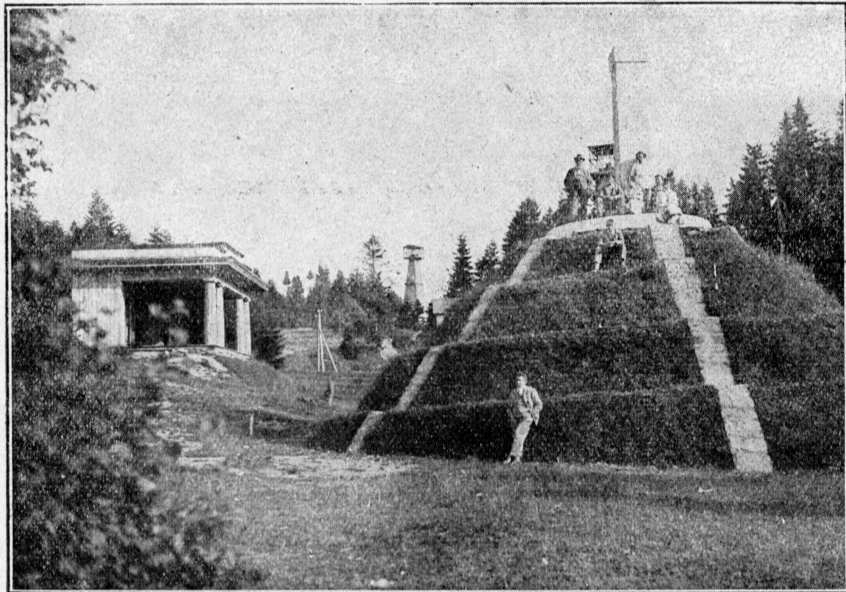


P. Prezydent Mościcki przed frontem szwadronu honorowego I pułku ułanów Krechowieckich w Augustowie.



Pertes Gil, nowoobраниy prezydent Meksyku.

### Hazimierzowi Puławskiemu Krynica w hołdzie



Kopiec Puławskiego w parku Krynickim, na którym stanie pomnik.



Cerkiewka w Muszynie, gdzie przechowywany jest ołtarz połowy Puławskiego.



P. Albert Thomas, dyrektor międzynarodowego biura pracy, które odbywa swój zjazd w Warszawie.



Uroczystość wbijania gwoździ do nowoufundowanego sztandaru dla Gniazda Sokolego w Milanówku.



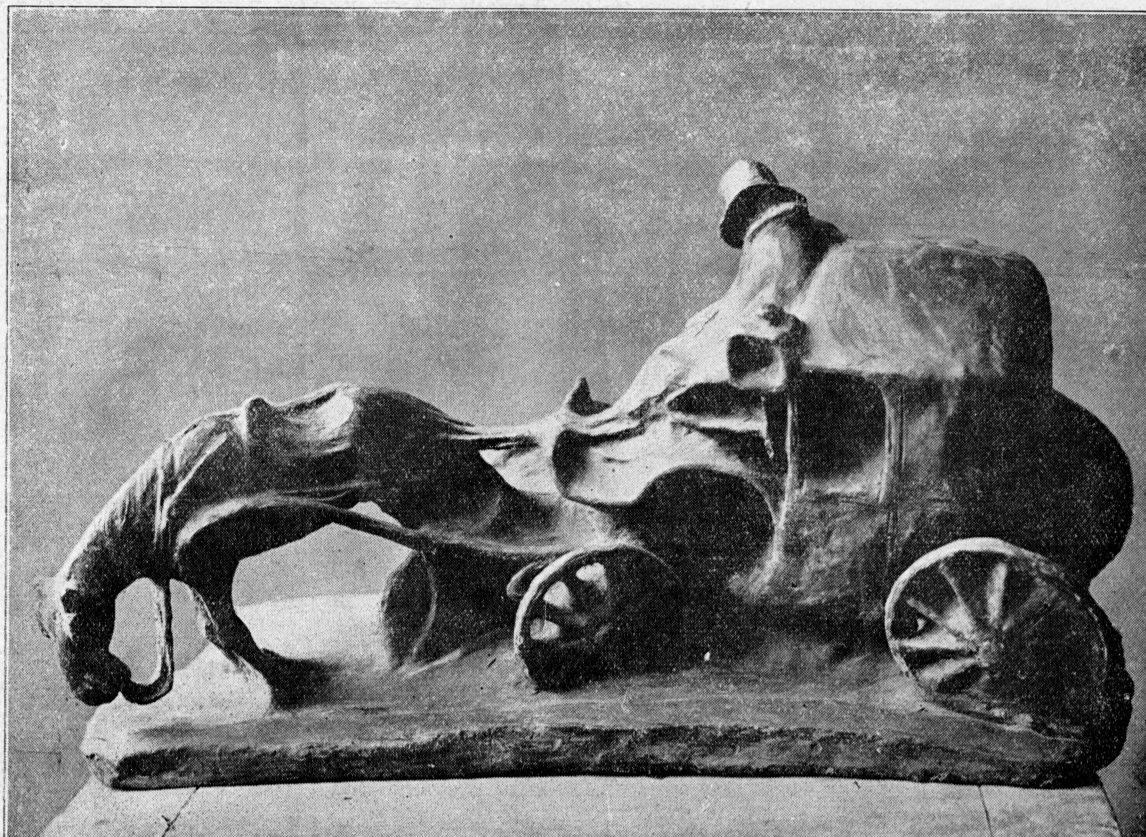
Prezydent Coolidge na strzelaniu gołębi.



Do Warszawy przybył nowy minister pełnomocny i poseł nadzwyczajny Finlandji p. Gustaw Idman.

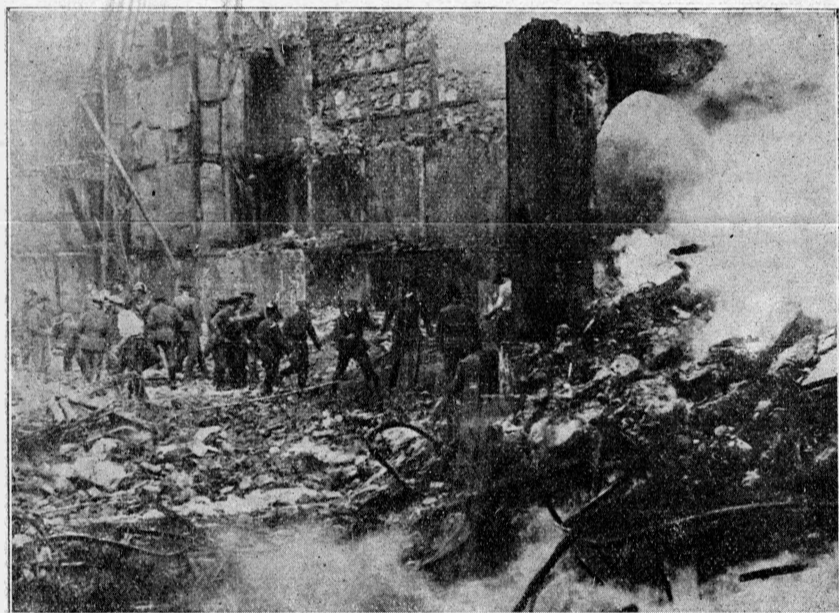


Do Paryża przywieziono, wylowiony w okolicach wyspy Fugloe pływak, który jest, prawdopodobnie, szczątkiem hydroplanu Amundsena.



Na wystawie plastyków w Paryżu wielkie wrażenie wywołują dzieła rzeźbiarza p. Lepela. Oto „Biust” i „Dorożka” z tej wystawy.

### Pożar teatru w Madrycie



Gaszenie płonącego teatru.

### Pomnik Zwycięstwa pod Czarkową



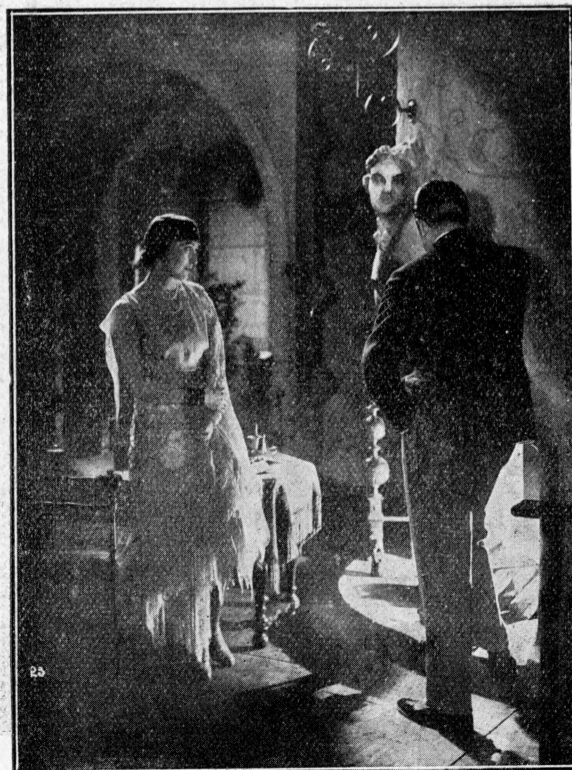
23 września w obecności p. Prezydenta Rzplitej odsłonięto pomnik zwycięstwa pod Czarkową, ziemi pińczowskiej.



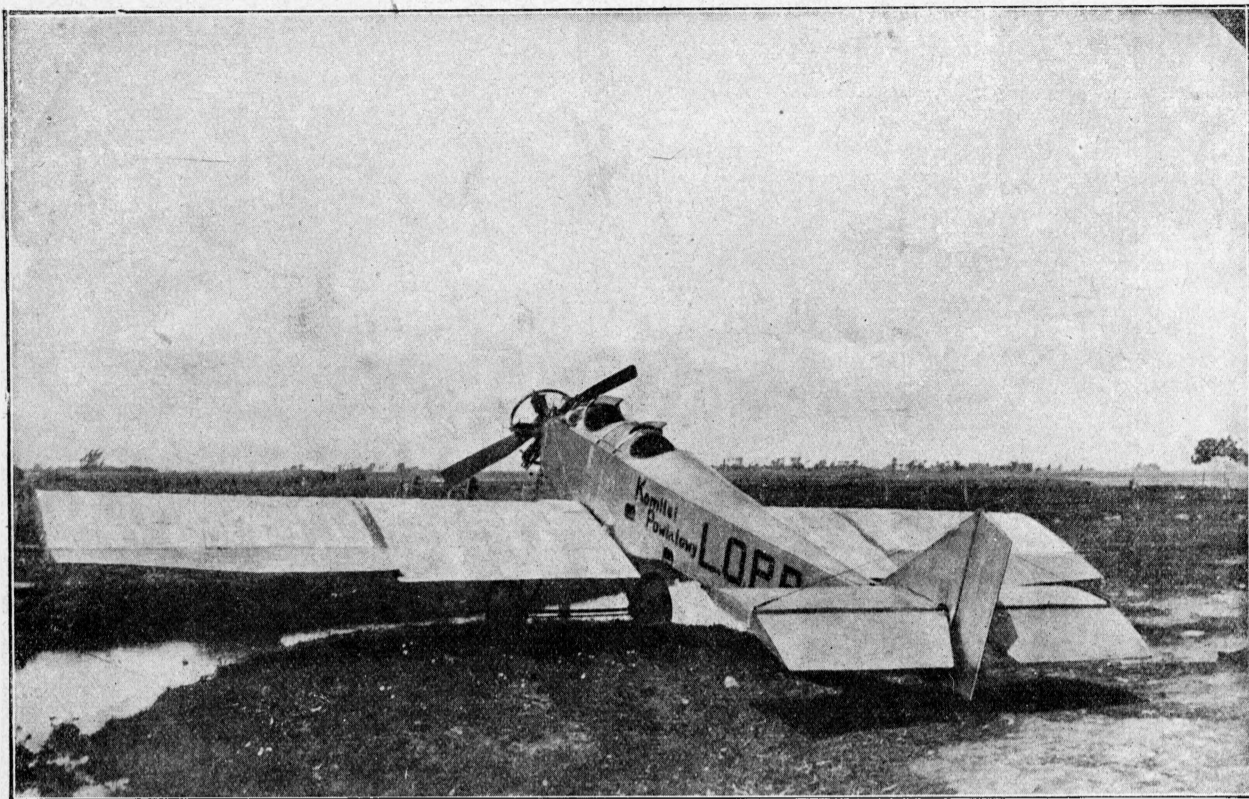
Fragment potężnego filmu z życia rosjan p. t. „Gehenna Emigrantki”.



„Tajemnica Pani Mary” świetny film życiowy.



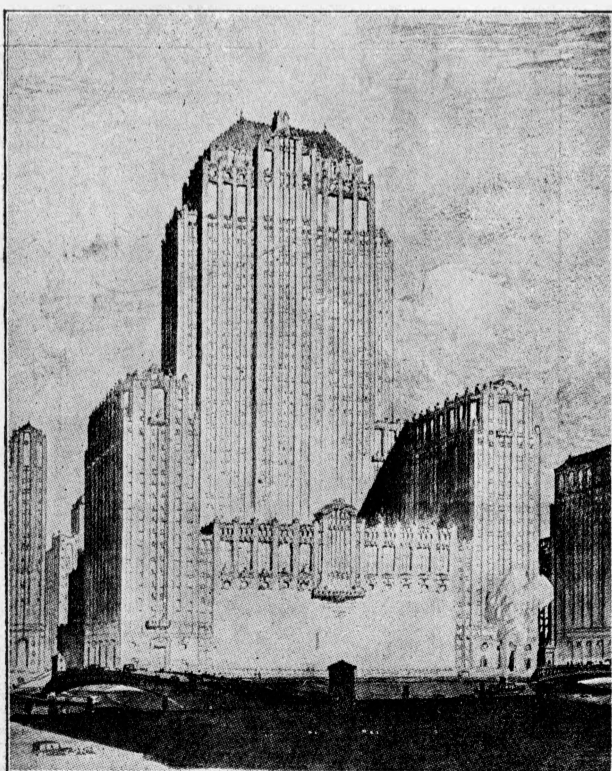
Fragment filmu „Spadkobierca Casanowy” z udziałem urodziwej francuski la Fayette.



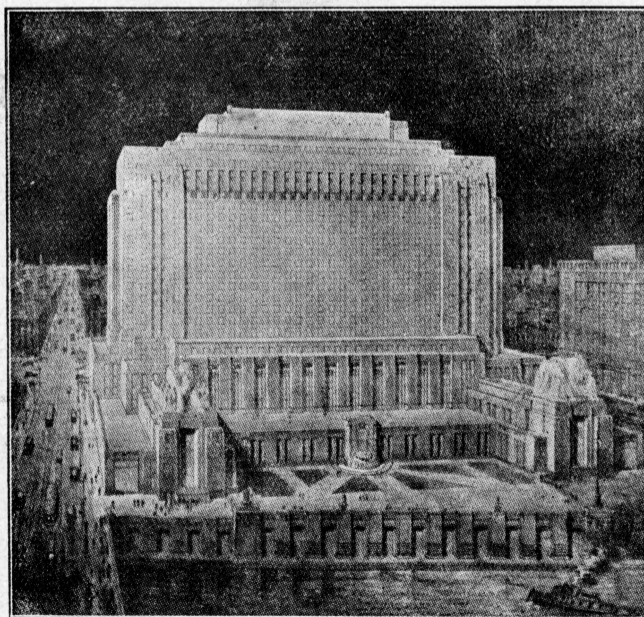
Samolot, ufundowany ze składek członków Ligi Obrony Powietrznej Państwa.



Głośna gwiazda murzyńska Józefina Beaker oburzyła opinię holenderską tem, że w ludowym stroju holenderskim odtńczyła charlestona na plaży w wiosce rybackiej Volendam.



Katedra muzyki w Chicago.



Projekt gmachu redakcji „Chicago Daily News”.

**ROJ**  
**NAJLEPSZE KSIĄŻKI!**  
 ZADAĆ BEZPŁ. PROSPEKTÓW. WARSZ. KREDYTOWA 1.

**Za jeden złoty tygodniowo  
 każdy nasz abonent może mieć**

**ROCZNIE 52 KSIĄŻKI**

wydawnictw „Biblioteki Groszowej” wartości od 95 gr. — 1.45 zł. za tom łącznej wartości zł. 53.

**ROCZNIE 52 NUMERY**

tygodnika ilustrowanego „Ilustracja”, w cenie 80 groszy za egzemplarz, łącznej wartości zł. 46.60 oraz różne premie dodatkowe. Wszystkie te wydawnictwa, łącznej wartości zł. 104, prenumeratorzy nasi otrzymają tylko za **52 ZŁ. ROCZNIE**,

**PLATNE KWARTALNIE 13 ZŁ.**

**LUB MIESIĘCZNIE 4.30,**

**LUB TYGODNIOWO 1 ZŁ.**

W najbliższym kwartale prenumeratorzy nasi otrzymają dzieła następujących autorów: K. Przerwy-Tetmajera, laureata nagrody literackiej m. Warszawy, A. Dygasińskiego, Bruno Winawera, M. Nidenthala, J. Jaworzyna, G. Olechowskiego, A. Słonimskiego, por. W. P. Meissnera, B. M. Lepeckiego, Lawrence'a, Hardy'ego, Schervood'a Andersona, ks. Jusupowa, Maugham'a, Machard'a, Corthis, Lwa Tołstoj, Rexa Beacha, Tarkingtona, Wellesa, Zuccoli i inn.

Tygodnik „Ilustracja” przyniesie na swych łamach w kwartale najbliższym artykuły na tematy podróżnicze, krajoznawcze, sportowe, mody damskiej i męskiej, bogaty dział teatru, filmu, sztuk plastycznych, curiosite, liczne zdjęcia najnowszych wydarzeń aktualnych, artykuły popularne z dziedziny ekonomicznej, dział techniki i wynalazków, humor, nowele, rozrywki umysłowe, feljetony, anegdota i t. p.

Każdy z Czytelników musi załączony niżej kupon wyciąć i w przeciągu najdalej 14 dni wysłać pod adresem:

**Warszawa, Mazowiecka 4.  
 TYGODNIK „ILUSTRACJA”.**

Proszę o nadsyłanie mi prenumeraty wspólnej Wydawnictw tygodnika „Ilustracja” i Biblioteki Groszowej

kwartalnie 03 dn. — 1928 r. za zł. 13.

lub miesięcznie od dn. — 1928 r. za zł. 4.30

Nazwisko .....

Adres .....

Poczta .....

Należność za abonament wpłacam jednocześnie na konto P.K.O. 9622 przekazem pocztowym (niepotrzebne wyrazy skreślić).

**DZIS** każdy kulturalny dom prenumeruje i czyta **KSIĄŻKI** **WARSZAWSKIEGO KATALOGU** **BIBLIOTEKI-DOMU-POLSKIEGO** KWARTALNIE 9 TOMÓW ZA ZŁ. 6.50 GR. WARSZAWA - Chmielna 63 - P.K.O. - 9779