

# Gazeta Nowska

Abonament miesięczny w ekspedycji 90 groszy, z opłatą pocztową 98 groszy. W razie wypadków, spowodowanych siłą wyższą, przeszkód w zakładzie lub tem podobnych nie przewidzianych okoliczności, wydawnictwo nie odpowiada za dostarczenie pisma, a abonenci nie mają prawa domagać się niedostarczonych numerów lub odszkodowania.

Od ogłoszeń pobiera się za 1-lin. wiersz 15 groszy. Reklamy przed dziełem ogłoszeń wiersz 35 groszy. — „Gazeta Nowska” wychodzi 1 raz tygodniowo a mianowicie w piątek. — Wydawca, drukiem i nakładem Władysława Wesółowskiego w Nowem (Pomorze). Prenumerata płatna z góry. Ogłoszenia płatne natychm. Za redakcję odpow. Władysław Wesółowski, Nowe.

Nr. 48.

Nowe, sobota 1 grudnia 1928 r.

Rok V.

## Sytuacja polityczna we Francji.

Nagły, nieoczekiwany kryzys gabinetowy jest już dzisiaj tylko epizodem. Na horyzoncie naszym wyrysowują się problemy takiej wagi, iż wzrok nasz przykuwa raczej jutro niż dzień dzisiejszy. Łatwo więc zrozumieć, że Prezydent Republiki kładł nacisk na rychłe zażegnanie interregnum.

Cała przyszłość Francji jest bowiem zaangażowana w negocjacje międzynarodowych, których doniosłość stała się widoczną w chwili spotkania się p. Poincarego w ubiegłym miesiącu z Parkerem Gilbert i Winstonem Churchill. Tematem zaś tych negocjacji była kwestja likwidacji długów wojennych. Rewizja planu Dawesa okazała się związaną z kwestją regulacji długów wojennych i z kwestją okupacji Nadrenji.

A ponieważ nasza granica nad Renem i równowaga naszego budżetu zależne są od wyniku powyższych negocjacji, nie ulega kwestji, iż stawką w tej całej grze jest nasze bezpieczeństwo i nasza fortuna. Nasza polityka wewnętrzna musi się zatem podporządkować na pewien czas polityce zewnętrznej. Być może, iż świadomość tej konieczności nie przeniknęła dość głęboko w opinii partji politycznych.

A jednak od jutra musi się to zmienić. Fakt, iż p. Poincare pozostawia tekę ministra finansów p. Cheron, aby móc poświęcić cały swój czas i wysiłek negocjacjiom międzynarodowym — wskazuje aż nadto wyraźnie, o co tu chodzi. Dowodzą tego również pierwsze pociągnięcia nowego gabinetu, skoro pp. Poincare i Briand konferowali już w tej ciernej sprawie z ambasadorami Anglii i Niemiec, z p. Cheron, z gubernatorem Banku Francuskiego.

Przypominałem sam niejednokrotnie w ciągu ostatnich dwóch lat, iż najcięższe próby finansowe oczekują nas od 1928 do 1930 r. a więc: rezultat wyborów prezydenckich w Ameryce, który decyduje o relacjach francusko-amerykańskich, a więc: termin likwidacji długów wojennych, termin ewakuacji drugiej zony nad Renem...

Wszystkie te terminy miały i mają charakter konieczności nieodpartych. Należy im przeciwstawić jednolity front i w rządzie i w Izbie.

Drugi etap naszej odbudowy finansowej rozpoczął się już; wymaga on nie tylko jedności i zaufania, ale i jednolitej akcji. Poincare i Briand są nierozdzielni liderami tej akcji. Zarówno jeden jak i drugi cieszą się prestiżem zagranicą i autorytetem w kraju. Wystarczy, by przedstawili solidnie skonstruowany program, a będą poparci przez opinię w kraju i w parlamencie.

Francja musi żądać dla siebie swej części przy likwidacji ostatecznej długów wojennych, a będzie jej ona przyznana tem pewniej, im silniej zaznaczy się konsolidacja wewnętrzna, im ściślej i jednoliej uwydatni się zewnętrzny front rządu i Izby. Polityka zewnętrzna Francji musi teraz i w najbliższej przyszłości znaleźć mocną i trwałą podstawę a oparcie w jednolitej polityce wewnętrznej. Ta zgodność w celach i środkach politycznych zapewni rządowi Poincare'go sukcesy, a Francji da gwarancję spełnienia jej słusznych żądań.

HENRY BERENGER  
Senator i ambasador Francji.

## Niemcy się bogacą.

Niemcy zdołały po okresie inflacji i katastrofie walutowej uzdrowić szybko swe finanse i gospodarkę. Sukcesy te zawdzięczała Rzesza w dużym stopniu napływowi kapitałów zagranicznych, a zwłaszcza amerykańskich.

Inwestowanie kapitału zagranicznego odbywa się jeszcze i dzisiaj w Niemczech, ale w tempie zwolnionem; natomiast i równoległe narastanie kapitałów rdzennie niemieckich odbywa się w tempie przyspieszonym, tak iż obecnie na rynku finansowym Rzeszy kapitał obcy nie zajmuje już pierwszego miejsca.

Według klasycznej formuły Hellfericha w Niemczech narastało coroku 8 do 8 pół miljarda nowych kapitałów. Suma ta reprezentowałaby dzisiaj 11 i pół miljarda marek. Czy cyfra ta została osiągnięta w chwili obecnej?

Ściśle określić to sumę dość trudno. Reichs Kredit Gesellschaft np. sądzi, iż Niemcy nie wytworzyły w r. 1927 więcej niż 7.6 miliardów mk. nowych kapitałów. Ale E. Welter stwierdził na kongresie Związku niemieckich kas oszczędnościowych, że cyfra ta jest zbyt niska, że de facto wynosi ona 9 miliardów marek.

Wyliczenia p. Weltera są bardzo interesujące. Dzieli on kapitały istniejące na dwie grupy: jedną kapitałów akumulowanych w przemyśle i handlu (2,5 miljarda), oraz kapitałów ulokowanych bezpośrednio przez ludność w akcjach i obligacjach (2.6 miljarda), razem więc 5,1 miljarda, pochodzących ze źródła, że tak powiemy, „kapitalistycznego”. W drugiej grupie lokuje Welter oszczędności klas pracujących — składki w kasach oszczędnościowych, kooperatywach, bankach ludowych, instytucjach ubezpieczeniowych, etc. — sumie około 3 miliardów. Tutaj zauważa autor, iż pracownik i robotnik zajęli wydatne miejsce jako czynnik formowania kapitału, czego nie zaobserwowano w tym stopniu w Niemczech przed wojną.

Stwierdzając jednak wzbogacenie się Niemiec po wojnie, p. Welter stara się jednocześnie osłabić wrażenie, jakie to mogłoby sprawić zagranicą. W konkluzjach swego szkicu mówion, iż mylnie sądzą niektórzy ekonomiści angielscy i amerykańscy, że Niemcom wyznaczono zbyt małe raty odszkodowaniowe, Niemcy bowiem odczuwają ogromną potrzebę kapitałów.

Przy tej okazji nie zawadzi przypomnieć sobie kapitalnego raportu zarządu Deutsche Bank, w którym tenże twierdzi, że Niemcy dzisiaj, jak i przed wojną, mogą zaspokoić wszystkie rządania i potrzeby swej gospodarki własnymi siłami i z własnych zasobów. Brzmi to odmiennie od wywodów p. Weltera.

Tak czy inaczej, faktem jest bogacenie się szybkie Niemiec, o czem powinni nie zapominać ich wierzyciele.

Nie należy również tracić z oczu ważnego zjawiska, jakim jest ewolucja bilansu handlowego Rzeszy. Wiadomo, że od lat bilans ten był pasywny; w r. 1927 został zamknięty deficytem 3.949 milionów marek. W ciągu zaś pierwszych 7 miesięcy 1928-go roku, deficyt ten zmniejszył się do 1.991 milionów marek, a od sierpnia poczynając, bilans się wyrównał.

Ponieważ przemysł w Niemczech znajduje się w pełni swego rozwoju, inwestycje kapitałów krajowych idą jedne za drugimi, renowacje urządzeń technicznych postępują we wszystkich omal gałęziach wytwórczości, przeto

Niemcy pracują szybko, dobrze i produkują dużo. Trudno więc dzisiaj zaprzeczyć, iż bogacenie się Niemiec odbywa się szybkim i nieprzerwanym tempie.

F. Francois MARSAL  
b. prezes francuskiej  
Rady Ministrów.

## Rozmaitości.

### PRZYGOTOWANIA DO WYSTAWY W SZTOKHOLMIE W 1930 R.

W uroczym starym parku królewskim nad Zatoką Durgaardbrunnsviken, w bezpośrednim sąsiedztwie Sztokholmu rozpoczęto prace przygotowawcze przed wystawą, mającą się odbyć w r. 1930. Wystawa ta zapowiada się niezmiernie interesująco i obejmie cały dotychczasowy dorobek kulturalny Szwecji w zakresie praktycznego i pięknego urządzenia współczesnych mieszkań. Opracowanie projektu — budowę hal — powierzono jednemu z najzdolniejszych młodych architektów, E. G. Asplundowi. Wśród malowniczych zakątków parku zostaną wzniesione domy mieszkalne, począwszy od najskromniejszych domków wiejskich, skończywszy na luksusowo urządzonej willach. Oprócz wewnątrz będą wzięte również pod uwagę urządzenia zewnętrzne, a więc najbliższe otoczenie domu — wzorowe ogrody, ulice, następnie gmachy publiczne i środki komunikacyjne.

Produkty przemysłu artystycznego, jak tkaniny, wyroby z żelaza, cyny i srebra, oraz roboty jubilerskie zostaną również wystawione. Wyroby te cieszyły się na wystawach paryskiej i nowojorskiej niezmiernym powodzeniem, przyczem w Paryżu zdobyły rekordową liczbę nagród.

Ministerstwo Telegrafów zainstaluje także automatyczną centralę telefoniczną, która będzie funkcjonować w oczach zwiedzających.

Organizatorowie wystawy przygotowują nadto szereg nowości i niespodzianek. Spodziewany jest ogromny zjazd zwiedzających z zagranicy, którzy będą korzystać ze specjalnych ulg i udogodnień.

### 564.000 MAŁŻENSTW W NIEMCZECH NIE POSIADA WŁASNEGO MIESZKANIA

Według obliczeń Urzędu Statystycznego Rzeszy Niemieckiej, w większych miastach niemieckich — 481.000 małżeństw, w średnich zaś 83.000 małżeństw nie posiada własnego mieszkania, odnajmując część lokalu, przeważnie u swych rodziców, lub krewnych. Krewm: - sublokatorzy stanowią ponad połowę ogólnej liczby sublokatorów w wielkich miastach, cztery piąte przypada na małżeństwa mieszkające przy rodzicach.

### SER Z 1778 ROKU.

Stałym jest obyczajem w szwajcarskim kantonie Valais święcenie ważniejszych wydarzeń w dziejach rodzin przez przechowywanie, jako pamiątki z roku, w którym dane wydarzenie miało miejsce, specjalnych produktów rolniczych, czy gospodarstwa domowego, przeważnie wina i sera, przekazywanego z pokolenia na pokolenie. Na obecnie odbywającej się Wystawie Rolniczej w Siders powszechną uwagę zwracał pośród tego rodzaju relikwii rodzinnych krąg sera, zrobionego w 1778 roku. Ser ten waży kamień, przyczem zaznaczono, że w okresie fabrykacji kosztował on po 15 centów za funt.

### MOJA FILOZOFJA ŻYCIOWA.

HERBERT HOOVER, NOWOBRANY PREZYDENT STANÓW ZJEDNOCZONYCH A. P.

Losy naszej cywilizacji zależą może więcej od tego, co uczynimy z naszym wolnym czasem, niż od tego, co zdziałamy podczas naszej pracy.

Słowa bez czynów są zabójcze dla idealizmu.

Socjalizm jest teorią rozpaczliwą w Europie.

Usunięcie rozrzutności równa się pozyskaniu nowej pozycji kredytowej.

Przy wszystkich zatargach międzynarodowych musi ucierpieć najwięcej młoda generacja. Ale niema instytucji filantropijnej, która by dbała o to.

Możemy wyliczyć ilość kalorii w naszym pożywieniu, ale nie mamy miary, którą by można by zmierzyć ludzkie cierpienia.

## NA GWIAZDKĘ:

— — — Rękawiczki, portfele, szelki, portmonetki, torebki, krawaty, kołnierzyki, fartuszki, chusteczki, parasole, skarpety i wszelką galanterję. — — —

Przy wielkim wyborze — ceny niskie!

Telefon 15

# W. Jażdżewski, Nowe

Rynek 25

Największym eksperymentem, podjętym kiedykolwiek przez rząd, było wprowadzenie nauczania powszechnego na koszt społeczeństwa — i uwieńczyło je powodzenie.

Rząd, przemysł, wynalazcy uczynili wiele, aby skrócić dzień pracy; przyczyniono się jednak w małym tylko stopniu do przeobrażenia godzin odpoczynku w święto umysłu i ducha.

Politycy, którzy stawiają wyżej interesy partii nad interesy kraju są raczej mechanikami z zawodu i upodoban.

### Wyjaśnienia prawne.

**ZA JAKI CZAS NALEŻY SIĘ PROCENT LEGATARJUSZOWI (SZCE), ŻĄDAJĄCEMU WYDANIA ZAPISANEJ NA JEGO RZECZ W TESTAMENCIE SUMY PIENIĘŻNEJ?**

Najlepiej rzecz wyjaśni przykład. Pani X przed śmiercią zapisała w testamencie cały swój majątek na rzecz swego męża, obciążając go jednocześnie szeregiem zapisów m. in. sumą 1.000 zł. na rzecz pani Y. Pani Y po upływie lat 5 od daty śmierci pani X występuje przeciw jej mężowi z akcją o wydanie legatu wraz z procentami za ubiegłe lat 5. Żądanie pani Y co do odsetek sąd oddali, gdyż procenty przy zapisach należą się jedynie od daty wytoczenia skargi.

### CZY WAŻNY JEST CZEK OPATRZONY DATA PRZYSZŁĄ?

Prawo czekowe żąda, aby dokument zwany czkiem zawierał datę wystawienia. Z drugiej strony czek ma żywot krótki, gdyż, jest płatny za okazaniem. O ile na czeku wypisywanym np. w dniu 1 grudnia umieszcza się datę 1 lutego roku następnego, w tym wypadku czek przestaje być instrumentem płatniczym, a staje się narzędziem kredytu a la weksel i taki postdatowany czek podlega odpowiednim opłatom stempelowym. Specjalnego przepisu, któryby uznawał nieważność postdatowanego czeku brak, niemniej jednak wystawianie takich czeków jest obciążeniem prawa.

### CZY LOKATOR MOŻE ZAPROWADZIĆ W MIESZKANIU OŚWIETLENIE ELEKTRYCZNE BEZ ZEZWOLENIA WŁAŚCIELCA DOMU?

Przepis prawa, stanowiący, iż biorący w najem ma obowiązek używania rzeczy zgodnie z przeznaczeniem, jakie się z okoliczności domniemywa, zawiera w sobie implicite uprawnienie biorącego w najem do używania rzeczy najętej zgodnie z jej przeznaczeniem i do czynienia wszelkich zarządzeń, zmierzających do umożliwienia i wykonania tego używania. Z natury umowy najmu mieszkania szczególnie zaś w miescie, gdzie elektryczne oświetlenie mieszkań jest obecnie normalne i powszechne, wynika, iż zaprowadzenie takiego oświetlenia przez lokatora wchodzi w zakres używania mieszkania zgodnie z przeznaczeniem. K. Kl.

### Dot. składania prośb bezpośrednio do Min. Spraw Wojskowych.

Do M. S. Wojsk. wpływa bezpośrednio od petentów znaczna ilość prośb, dotyczących odroczeń służby wojsk., przedwczesnego urlopowania, przesunięcia terminów wcielenia, zezwoleń na otrzymanie paszportów zagranicznych, zwolnień od powszechnego obowiązku słu. wojsk. z tytułu ubiegania się o obywatelstwo obce, zezwoleń na wstąpienie do Fr. Legji Cudzoziemskiej itd.

Prośby te w większości wypadków, nieoparte żadnymi dokumentami, nie mogą ze względów formalnych uzyskać rozstrzygnięcia w M. S. Wojsk. i zmuszone jest te prośby odsyłać do podległych sobie władz wojskowych względnie władz administracyjnych, celem dokładnego zbadania stanu rzeczy.

Procedura ta w zależności od sprawy i oddalenia danego urzędu wojskowego lub cywilnego od Warszawy trwa często kilka tygodni, co nie leży w interesie petenta i powoduje składanie przez niego nowych prośb, a nawet i interwencję osobistą, związaną z bezcelowym zupełnie przyjazdem do M. S. Wojsk.

W związku z powyższym podaję do wiadomości, że wszystkie prośby, kierowane przez petentów bezpośrednio do M. S. Wojsk. będą zwracane petentom bez rozpatrzenia z nadmienieniem, że prośbę do M. S. Wojsk. należy wnieść bezwzględnie za pośrednictwem właściwej P. K. U.

Obowiązkiem P. K. U. będzie rozpatrzenie wniesionej prośby i, o ile załatwienie jej będzie przekraczało kompetencje P. K. U., skierowane do władz przełożonych do decyzji.

Jednocześnie nadmieniam, że rozpatrywanie i badanie prośb dotyczących odroczeń słu. wojsk. (jedyni żywicieli, kierownicy odziedziczonych gospodarstw rolnych, uczniowie, studenci, duchowni, terminujący w rzemiośle) należy do włącznej kompetencji władz administracyjnych I. instancji.

Nowe, dnia 16. 11. 1928 r.  
Burmistrz.

### Obwieszczenie.

Wszyscy mężczyźni urodzeni w roku 1908, którzy stale zamieszkują lub czasowo przebywają w tut. gminie, winni zgłosić się najpóźniej do dnia 10 grudnia 1928 r. z metryką urodzenia w tut. Magistracie w godzinach urzędowych, celem rejestracji poborowej.

Niestawiający się będą pociągnięci do karnej odpowiedzialności.

Nowe, dnia 26 listopada 1928 r.  
Burmistrz.

### Obwieszczenie.

Ponieważ w ostatnim czasie mnożą się wypadki uboju zwierząt rzeźnych w domu, przypomina się niniejszem mieszkańcom Nowego, że ubój zwierząt domowych oprócz drobiu i królików, wykonywać wolno tylko w rzeźni miejskiej. Wyjątek stanowi ubój z konieczności, ale i w tym wypadku odnośną sztukę należy dostarczyć do rzeźni celem zbadania. Mięso wprowadzone do obwołu miasta taksamo podlega oględzinom wzgl. dodatkowemu badaniu w rzeźni.

Osoby nie stosujące się do powyższych przepisów narażają się na dotkliwe kary w myśl §§ 26-29 ustawy z dnia 3. 6. 1900 r. (zb. ust. rzeszy st. 547).

Nowe, dnia 16. 11. 1928 r.  
Burmistrz.

A. czyn. 3. C. 255/28.

### Publiczne doręczenie.

W sprawie Joanny Schoeps z dm. Fabian, wdowy z Insterburg

powódki zastąpionej przez generalnego pełnomocnika Henryka Mendelsohna z Insterburg, zastępcy procesowi adw. Dr. Leyde i S. Felcyn z Starogardu

przeciw małżonkom Henrykowi i Marji Heldt'om, obecnie nieznanym z miejsca pobytu, ostatnio zamieszkałym w Rynkówce pow. Gniew,

pozwanych o przerachowanie hipoteki i zapłatę — wniesiona została przez powódkę do tut. Sądu dnia 1 czerwca 1928 r. skarga wraz z pozwem i wnioskiem o wyznaczenie przed Sądem Powiatowym w Nowem terminu do ustnej rozprawy i orzeczenie:

1. Hipotekę zapisaną w księdze gruntowej Rynkówka tom 114 karta 126 w Oddz. III pod Nr. 2 w kwocie 500 mk. przerachowuje się na 113,30 zł wraz z 5 proc. odsetek od dnia 1. 7. 1924 r.
  2. Pozwani winni zezwolić na wpisanie powyższego przeliczenia w księdze gruntowej.
  3. Pozwani winni pod rygorem egzekucji w majątek Rynkówka karta 126 zapłacić powódce 22,64 zł jako zaległe odsetki za czas od 1. 7. 1924 r. do 1. 7. 1928 r.
  4. Pozwani ponoszą koszty sporu.
  5. Wyrok jest tymczasowo wykonalny.
- Na podstawie tej skargi i pozwu został wyznaczony termin do ustnej rozprawy na dzień

19 lutego 1929 r. godz. 9-tej rano na który wzywa się pozwanych.

Nowe, dnia 15 września 1928 r.

Sąd Powiatowy.

Szan. Publiczności miasta Nowego i okolicy podaję niniejszem do łaskawej wiadomości, iż

### wykostkowanie

moich gwiazdkowych rzeczy odbędzie się co niedzielę i święto, poczynając od dnia 2-go grudnia r. b. aż do świąt Bożego Narodzenia, a to w lokalu p. J. Pawlikowskiego, restauracja, Nowe-Przykop.

Równocześnie polecam na święta mój wielki wybór artykułów gwiazdkowych j. np.

marcepan (Randmarzipan), konfekt, kartofelki i owoce marcepanowe oraz czekolady,

pochodzące z pierwszorzędných firm, po cenach umiarkowanych.

Paweł Chyła

Nowe, Rynek nr. 28.

Struny, podstawki i kółki na skrzypce oraz kolofonię

poleca

W. Wesolowski, Nowe.

Za liczne oznaki serdecznego współczucia po zgonie i przy pogrzebie kochanej żony i matki składamy wszystkim jako też Cechowi Piekarskiemu najserdeczniejsze

### podziękowanie.

Nowe, w listopadzie 1928 r.

G. Zobel i dzieci.

Für die zahlreichen Beweise der Teilnahme beim Hinscheiden unserer teuren Entschlafenen sagen wir allen, insbesondere Herrn Pfarrer Galow für die trostreichen Worte, sowie der Bäckerinnung unsern tiefgefühltesten Dank.

Nowe, im November 1928.

G. Zobel und Kinder.

Za tak liczne życzenia oraz życzliwość okazaną w dniu naszego ślubu składamy wszystkim serdeczne podziękowanie.

Nowe, w listopadzie 1928 r.

Konrad Klein z żoną z domu Lubińska.

Für die uns anlässlich unserer Vermählung erwiesenen Aufmerksamkeiten sagen herzlichsten Dank

Nowe, im November 1928

Konrad Klein und Frau geb. Lubińska.

## Kalendarz Marjański na rok 1929

poleca W. Wesolowski.

Sztuczne, udoskonalone wyroby z włosów np.:

Peruki, warkoczki i różne inne części do fryzur i peruczki do lalek



wykonuje

Zygmunt Majewski FRZYZJER.

## DRUKI

WYKONUJE

W. WESOŁOWSKI.

## Kalendarze terminowe

na rok 1929

poleca

W. Wesolowski.

## OGŁASZAJCIE W GAZECIE NOWSKIEJ.

Jabłka

sprzedaje

Paweł Kliewer Mątawy.

Wykazy

młodościanych

poleca

W. Wesolowski.

# NASZ DODATEK ILUSTROWANY

NIEDZIELA, 2 GRUDNIA 1928 r.

## W Rocznicę zgonu Adama Mickiewicza

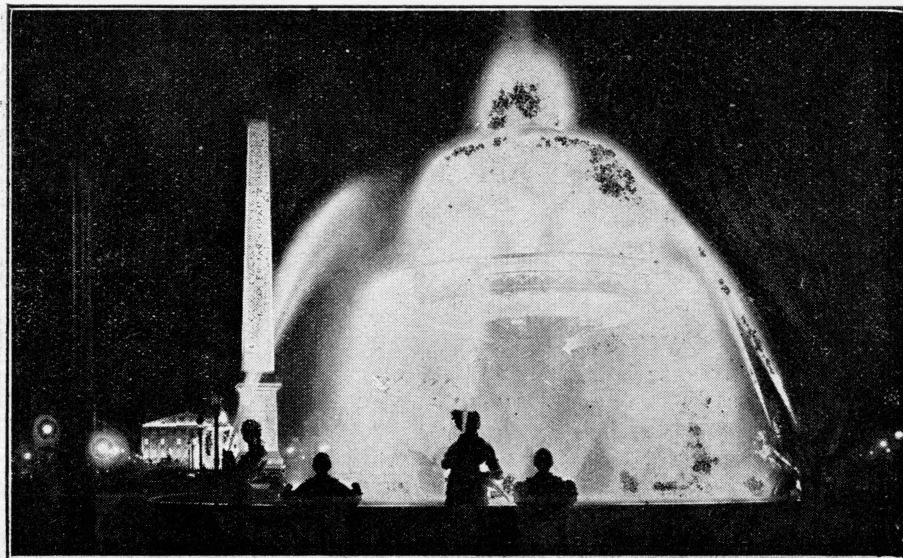


Kopja z drzeworytu: Adam Mickiewicz przed złożeniem do trumny dn. 26 listopada 1855 r. w Konstantynopolu.

## Uroczystości dziesięciolecia w Paryżu

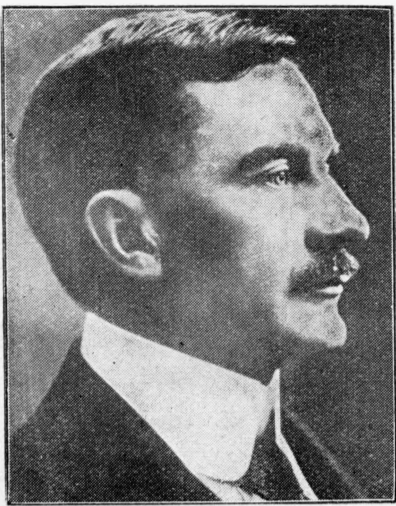


Ambasador Chłapowski wraz z małżonką po uroczystym nabożeństwie w kościele polskim.



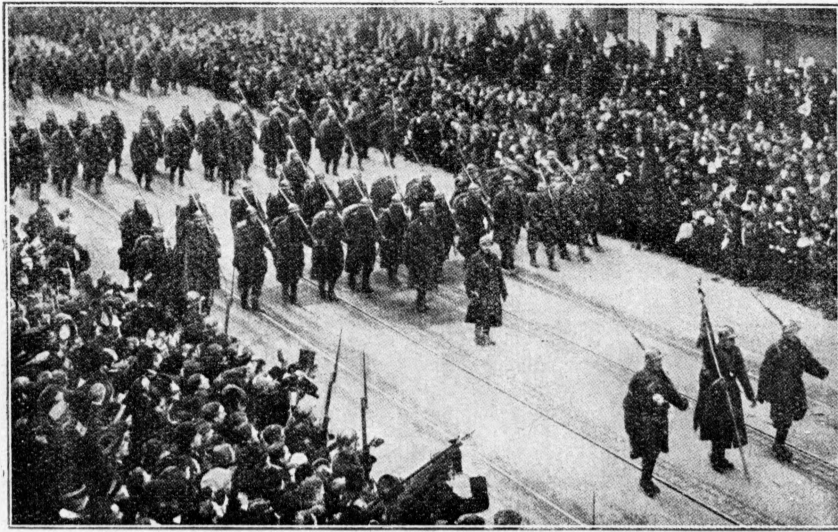
Iluminacja placu Zgody w Paryżu w dziesięciolecie zawieszenia broni. W głębi widać obelisk z Luxor.

**DR. MANIU**



*Nowy premier rumuński, przywódca narodowej partji ludowej.*

**ŚWIĘTO DZIESIĘCIOLECIA W MEJSZAGOLE**



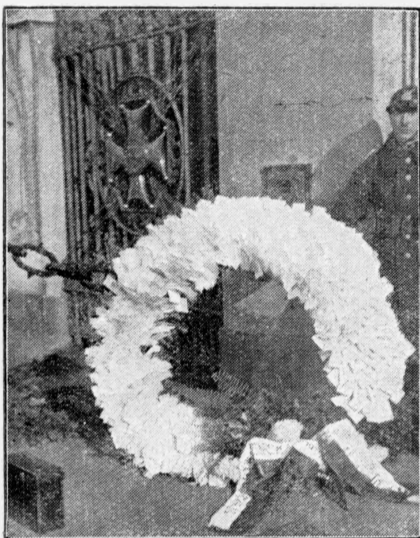
*Tryumfalny powrót wojska belgijskiego do stolicy państwa — Brukseli. Tłumy publiczności witają entuzjastycznie pułk grenadierów wslawiony walkami na froncie Izery.*

**ZGON BATTISTINI'EGO**



*Ostatnie zdjęcie słynnego barytona włoskiego Battistini'ego, zmarłego w końcu ubiegłego miesiąca.*

**ORYGINALNY WIENIEC**

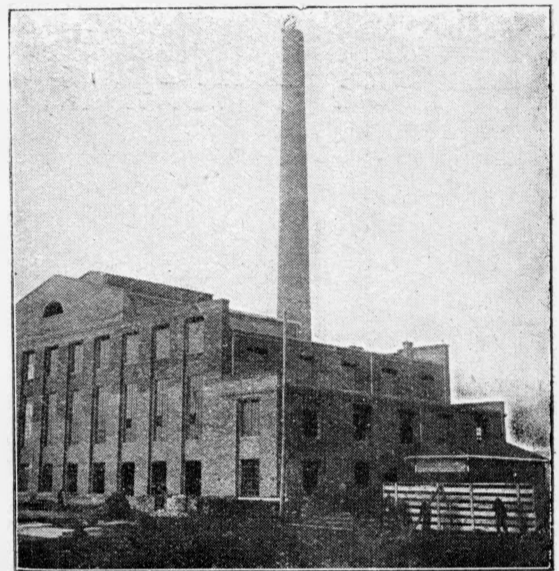


*Na grobie Nieznanego Żołnierza w Warszawie złożony został wieniec z kart wizytowych przez członków Straży Narodowej.*

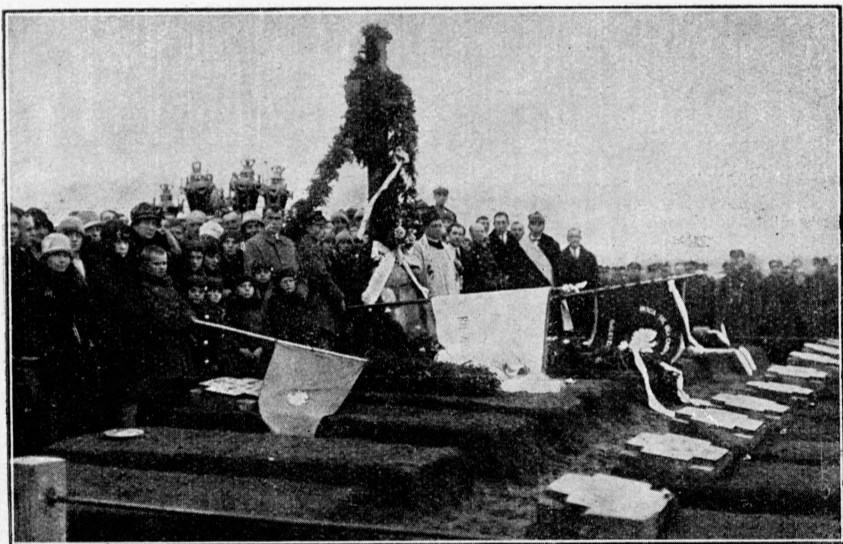


*P. Ines Ortuzar chilijska, pierwsza kobieta - konsul w Anglii.*

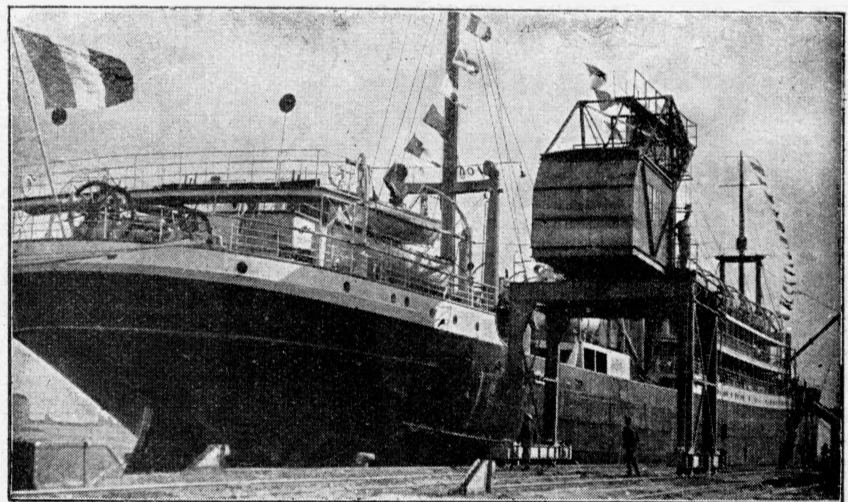
**ELEKTRYFIKACJA KRAJU**



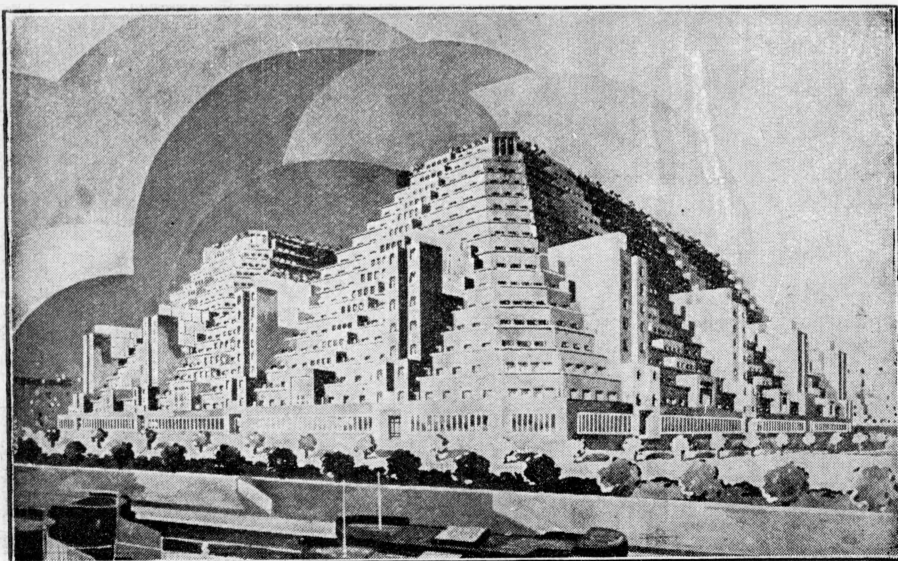
*Nowa miejska elektrownia w Płocku.*



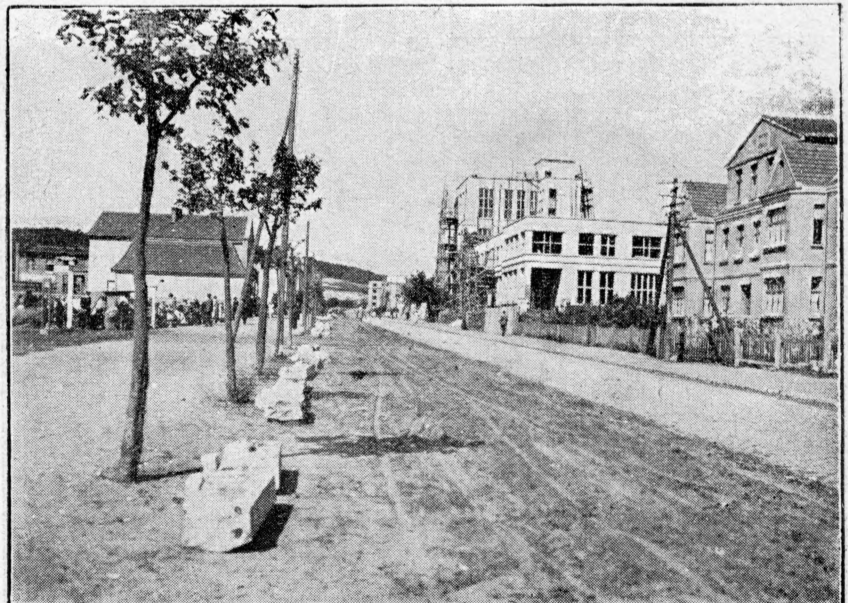
*Bratnia mogiła na cmentarzu w Mejszagole.*



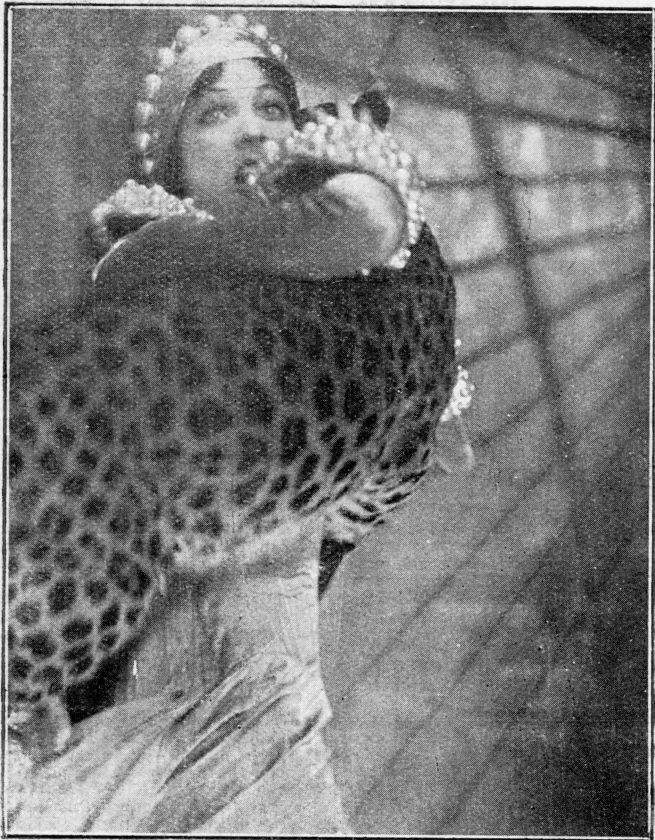
*Parowiec francuski, który wkrótce przejdzie na własność rządu polskiego.*



*Projekt przyszłego europejskiego drapacza chmur, pozostawiającego mieszkańcom dużo światła i powietrza. Projektodawca architekt H. Sauvage.*



*Fragment ulicy przed dworcem w Gdyni, gdzie przed 10-ciu laty stały li-che chatki rybackie.*



Wstrząsający epizod z filmu „Kobieta lampartem”, realizacja Cecile B-de Mille'a. Fot. „Kolos”

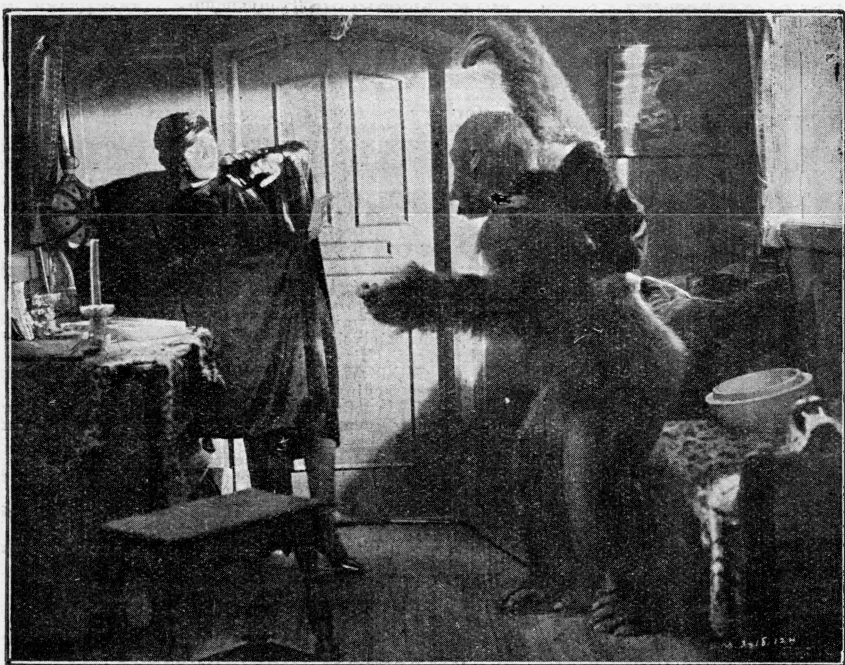
## Ze świata dziesiątej Muzy.



Mary Prevost w szampańskiej komedji „Godzina flirtu”. Fot. „Kolos”



Jacqueline Logan, jako „Kobieta z lampartem”, Jacqueline Logan, jako „Kobieta z lampartem”. Fot. „Kolos”



Fragment filmu z za Kulis cyrku „Kobieta z lampartem”

**NAJLEPSZE KSIĄŻKI!**  
ZADĄĆ BEZPŁ. PROSPEKTOW. WARSZ. KREDYTOWA I.

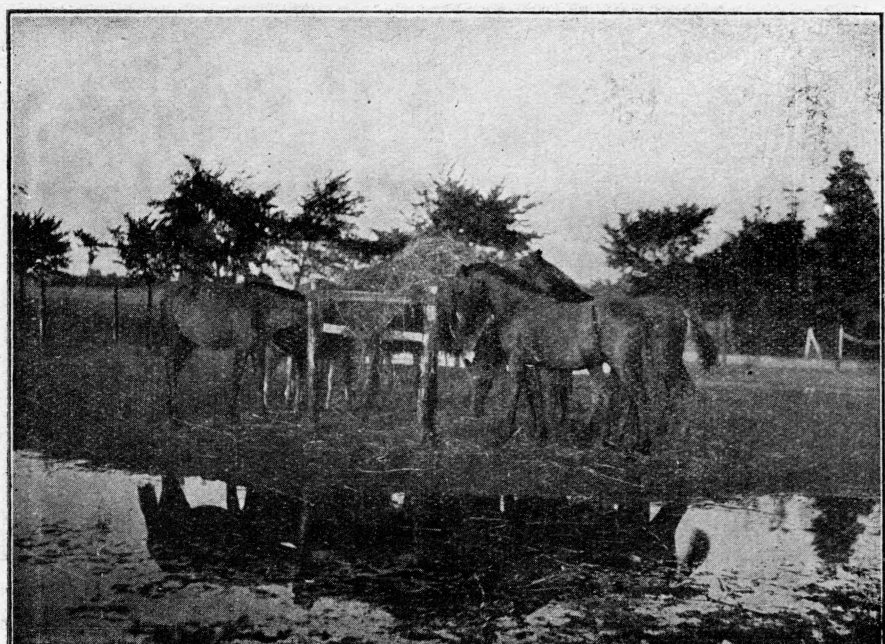


Najnowszy płaszcz zimowy.

## Widoki z wzorowo prowadzonego majątku Kołaczkowo — w Wielkopolsce.



Figura z perspektywą na wjazd.



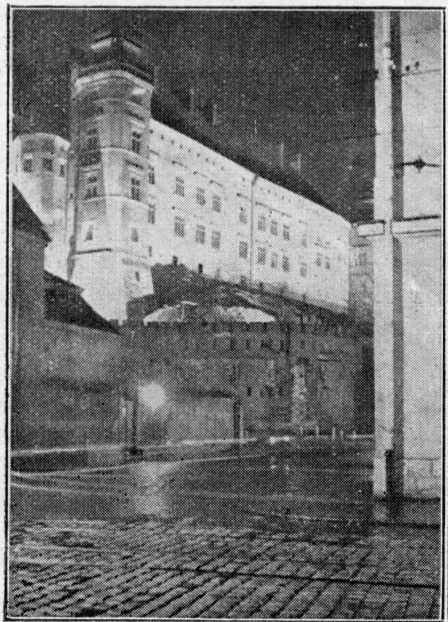
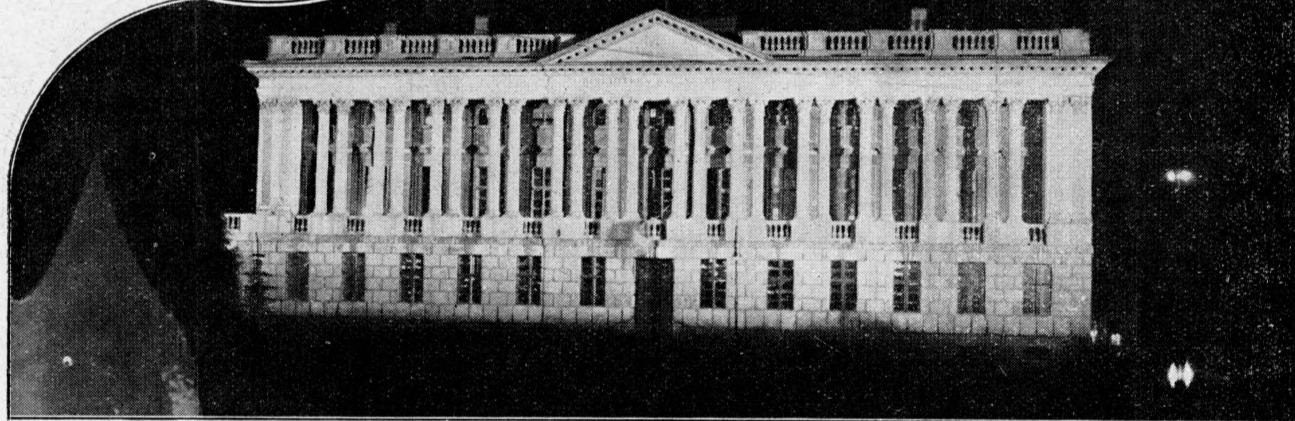
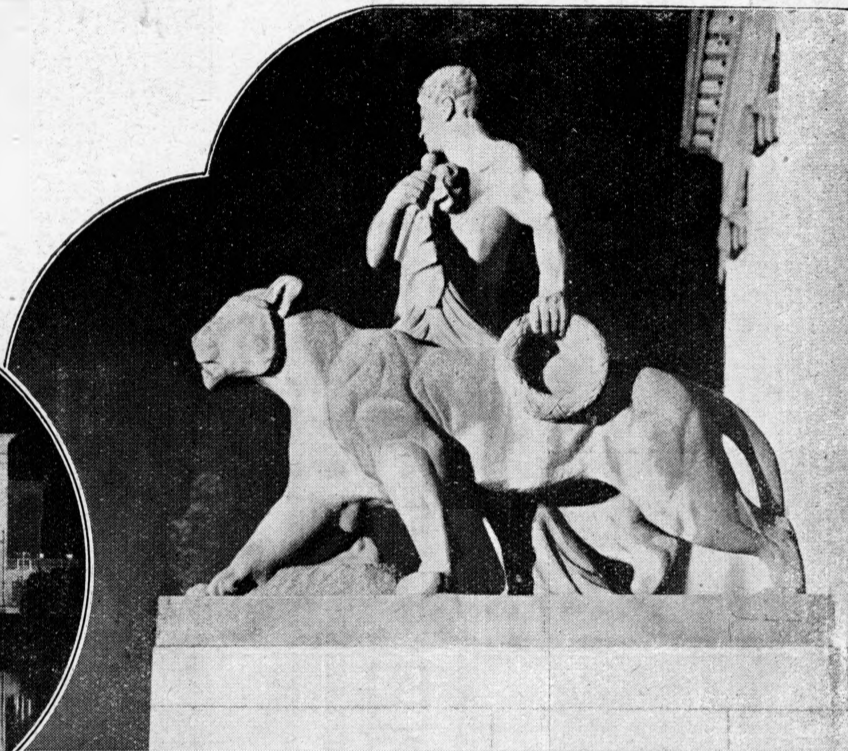
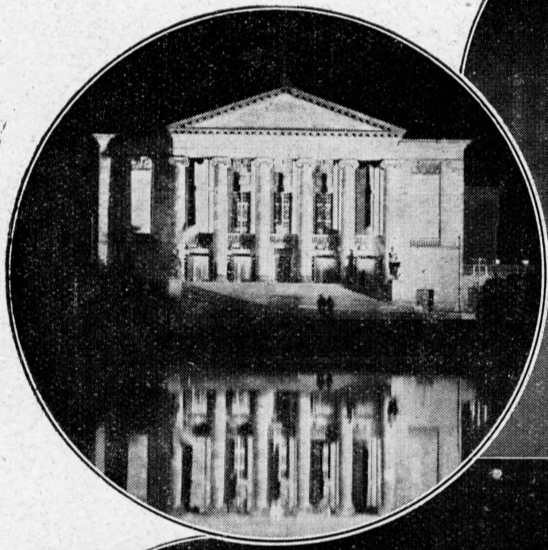
Wzorowa stadnina, posiadająca kilka wspaniałych okazów.

## Z Teatru Wielkiego „KraKowiacy i Górale“ opera Krupiąńskiego



Scena zbiorowa z aktu I-go

Kraków i Poznań bogato  
iluminowane w x rocznice  
Niepodległości



1) Teatr Wielki w Poznaniu. 2) Fronton teatru oświetlony reflektorami. 3) Biblioteka Kaczyńskich w Poznaniu.  
4) Iluminacja Krakowa: Wawel Kurza stopka. 5) Barbakan i Brama Florjańska. 6) Wawel w świetle reflektorów.

## Niech żyje świadomość i wiedza!

Naszemu Czytelnikom Wydawnictwo i Redakcja „Świt“, dołącza do każdej zamówionej książki, drugą ciekawą i pożyteczną książkę darmo. Zamówień na sumę mniej niż 3 złote, nie wykonujemy. Wysyłamy za gotówkę, lub za zaliczką pocztową, lecz po otrzymaniu 1 zł. 50 gr. na wydatki pocztowe i opakowanie (można w znaczkach pocztowych).

Ogłoszenie wyciąć i załączyć do listu.  
DR. E. BRÉYER: „Wielki lekarz domowy“. Nauka o zdrowiu. Przyczyny, objawy i leczenie wszystkich chorób zwykłymi domowymi środkami, trawami i sposobami medycznymi. Mnóstwo ilustracji. Jak zachować młodość, piękność i zdrowie. Wielka księga w bogatej plóciennym oprawie zł. 10.—

SZYLLER-SZKOLNIK: „Hypnotyzm! Sugestia! Telepatja!“ „Siła nasza wewnątrz nas“. Chcesz wlaść wielką tajemniczą siłą? Podręcznik słynnego hypnotyzera Szyllera-Szkolnika. Zawiera 98 rozdziałów: Historia hypnotyzmu. Jakim powinien być hypnotyzer. Jakie winno być medium. Magnetyczny rozwój oczu. Autosugestia. Wpływ hypnotyzera na medium. Sugestia podczas snu. Sugestia na jawie. Obudzenie medium. Odgadywanie myśli. Powodzenie w miłości. Leczenie wszelkich nalogów. — Zł. 8.—  
W pięknej, mocnej oprawie zł. 10.—

SZYLLER-SZKOLNIK: Chiromancja (linje rąk, fizjognomja (rysy twarzy), astrologja, nauka o wpływie gwiazd na losy. Praktyczny podręcznik z ilustracjami zł. 3.— w oprawie zł. 4.50.

ST. A. WOTOWSKI: Wielka księga cudów i tajemnic. „Czarna i Biała Magja“. Cudotwórcy, mistrzowie i adeptowie tajemnej wiedzy wszystkich czasów i epok. Ich tajemne praktyki, zaklęcia i recepty — z wielu ilustracjami zł. 4.— w ozdobnej oprawie zł. 5.—

PR. SZMURŁO: „Świat nadmysłowy“. Zdolności nadnormalne, zjawiska nadmysłowe. Mediumizm, jasnowidzenie, psychometria, spotegowanie wrażliwości, fakiryzm i hypnotyzm. Zł. 1.—

PR. SZMURŁO: „Ze świata tajemnic“. Spirytyzm i okultyzm. Fenomeny, objawy, zjawiska medialne — Znajomość języków w transie. Komunikaty zaświatowe. Ewokacje zmarłych. Telepatja, transfuzja krwi. Lecznictwo medialne. Magnetyzm. Zdolności nadnormalne. Zagadka śmierci. Reinkarnacja. Sny. Sobowtóry. Jasnowidzenie. Zł. 3.— W pięknej i mocnej oprawie zł. 4.50.

T. KUTZ: „Doświadczenia spirytystyczne — stoliki wirujące“. Podręcznik praktyczny. Jak urządzać seanse spirytystyczne. Wprowadzanie medium w trans. Zjawiska, eksperymentalny i doświadczenia. Hypnotyzm. Słownik terminów okultystycznych. Zł. 2.—

DR. A. GUILLARD: „Hygiene piękności“. Jak zachować piękność i zdrowie? Zł. 1.50.

JULJA PAPEE: „Bezmięsa Kuchnia“. Wielka księga. Cenny podręcznik przyrządzania dań i potraw jarskich. Zł. 5.—

ANIELA OWCZYŃSKA: „Zdrowa, higieniczna, oszczędna kuchnia“. Tysiące najnowszych sposobów gotowania smacznych, zdrowych, oszczędnych obiadów. Pieczenie legumin, ciast, mazurków, bułek, tortów, smażenie konfitur, soków, marmelad, sporządzanie kompotów, lodów, wódek, napojów chłodzących. Zł. 4.—, w dobrej oprawie zł. 5.—

SZYLLER-SZKOLNIK: „Zwycięstwo w miłości“. Jak zdobyć miłość ukochanej osoby. Czary, amulety i talizmany. Zł. 2.—

PROF. ST. WOTOWSKI: „Miłość a kłamstwo“ i „Samoobóstwo“ w jednej książce. Zł. 2.—

SZYLLER-SZKOLNIK: „Mnemonika“. Mistrzostwo pamięci. Sztuka wyrobienia doskonałej pamięci. Usuwanie roztrąnienia, spotegowanie woli, przezwyciężenie lenistwa, wzmacnianie zdolności umysłowych. Podręcznik praktyczny. Zł. 2.—

SZYLLER-SZKOLNIK: „Kobieta i kobieta“. Myśli uwagi i aforyzmy o kobiecie. Chcesz poznać kobietę, przeczytaj „Kobieta i kobieta“. Zł. 1.50

BOSKO-CZARNOKSIEŻNIK: „Tysiące sztuk czarodziejskich“. Tajemnice magji. Zbiór najciekawszych sztuk. Zł. 2.—

„TAJEMNICE CZARODZIEJA“. Podręcznik eksperymentów magicznych. Ilustrowany. Zł. 1.—

SENNIK FICIPKO-ARABSKI z planetami. Zł. 1.—

ST. A. WOTOWSKI: „Tajemnice masonerji i masonów“. Obrzędy, rytuały, wtajemniczenia. Z wielu ilustracjami. Zł. 2.—

DR. WŁADYSŁAW GUMPLOWICZ: „Oblakani królów“. Zduńmiewające rewelacje historyczne o zwyczajach i zidicialnych władcach. Tajemnice dworów królewskich Francji, Hiszpanji, Danji, Szwecji, Rosji itd. Zł. 1.—

ST. A. WOTOWSKI: „Czarny Adept“. Romans okulty, styczny sensacyjny. Zł. 2.—

PR. ADLER: „Praktyczny samouczek języka niemieckiego“. Bez pomocy nauczyciela w krótkim czasie nuczysz się porządnie czytać, pisać i mówić po niemiecku. Zł. 5.—

M. ZAWADZKI: „Polski sekretarz dla wszystkich“. Poradnik prowadzenia ksiąg handlowych. Wzór listów, ofert, próch, umów i skarg sądowych. Zł. 2.—

„DZIEJE NARODU POLSKIEGO“. Bogate wydanie z mnóstwem ilustracji. W pięknej oprawie. Zł. 2.—

LEON KIECKI: „Gry w szachy“ podręcznik praktyczny, ilustrowany. Zł. 2.—

WYDAWNICTWO I REDAKCJA

„ŚWIT“

WARSZAWA, NOWOWIEJSKA 32 m. 6.

NAPISZ DO MNIE!

Jeżeli Ci brak energii, równowagi, jeżeli cierpisz moralnie i nie znasz wyjścia, napisz do mnie psychografologa Szyllera-Szkolnika, autora prac naukowych redaktora pisma „Świt“ Wiedza tajemna. Nadeślij charakter pisma swój, lub zainteresowanej osoby, zakomunikuj imię, rok i miesiąc urodzenia, otrzymasz odemnie szczegółową analizę charakteru, określenie zalet, wad, zdolności i przeznaczenia, jak również odpowiedzi na szczerze zadane pytania. Los Twój zależy nie tylko od Twoich zdolności i czynów, lecz i od ludzi, z którymi się łączysz! Nie licz się z tym, co ludzie źli i głupi mówią i piszą o mnie, gdyż ludzie ci nigdy osobiście mnie nie znali i nie korzystali z moich rad, lecz węż pod uwagę posiadane przezemnie protokóły i odezwy Towarzystw Naukowych Warszawy, najwybitniejszych powag świata lekarskiego i poważnej prasy Wszystkim Czytelnikom „Naszego Dodatku Ilustrowanego“ analizę wysyłam zamiast 5.—, tylko 2 złote. Osobiście przyjmuję od godz. 12—2 i 3—7 wiecz. Adresuj do mnie: Warszawa, Szyller-Szkolnik. Redakcja „Świt“, ul. Nowowiejska 32. miesz. 6.

Zeszyt pisma „Świt“ Wiedza Tajemna oraz katalog niezwykle ciekawej treści książek, wysyłam gratis, na przesłanie załączyć znaczek pocztowy. Niniejsze ogłoszenie wyciąć i załączyć do listu.

