

Gazeta Nowska

Abonament miesięczny w ekspedycji 90 groszy, z opłatą pocztową 98 groszy. W razie wypadków, spowodowanych siłą wyższą, przeszkód w zakładzie lub tem podobnych nie przewidzianych okoliczności, wydawnictwo nie odpowiada za dostarczenie pisma, a abonenci nie mają prawa domagać się niedostarczonych numerów lub odszkodowania.

Od ogłoszeń pobiera się za 1-lam. wiersz 15 groszy. Reklamy przed dziełem ogłoszeń wiersz 35 groszy. — „Gazeta Nowska” wychodzi 1 raz tygodniowo a mianowicie w piątek. — Wydawca, drukiem i nakładem Władysława Wesołowskiego w Nowem (Pomorze). Prenumerata płatna z góry. Ogłoszenia płatne natychm. Za redakcję odpow. Władysław Wesołowski, Nowe.

Nr. 13.

Nowe, sobota 30 marca 1929 r.

Rok VI.

Sytuacja kredytowa.

Sytuacja na rynku pieniężnym w ostatnich tygodniach znacznie się pogorszyła. Ciasnota gotówkowa przybrała dawno już nienotowane rozmiary. Świadczą o tem najlepiej liczne bankructwa, upadłości i nadzory sądowe, oraz wielka fala protestów wekslowych. W pierwszej połowie marca oddało się pod nadzór sądowy w samej tylko stolicy kilkanaście większych firm, a podobna ilość przypada na Łódź, nie mówiąc już o innych miastach. W styczniu bieżącego roku, zaprotestowano w Polsce ogółem 356.691 weksli (w grudniu ub. roku 313.128) na łączną sumę 76.787.000 złotych (w grudniu 67.668.000 zł.). Najwięcej zaprotestowano weksli w Warszawie 76.076 na sumę 19.954.000 zł. a następnie w Łodzi 28.528 na kwotę 5.066.000 zł. Z dotychczasowych danych można wnioskować, że ilość protestów w lutym i marcu będzie jeszcze znacznie większa.

Ultimo lutego, zwłaszcza w Łodzi i Warszawie, było bardzo ciężkie. W wielu wypadkach kupcy prosili o prolongatę swych zobowiązań, lub dopuszczali weksle do protestu. Wobec dużej ilości protestów, banki, przemysł, a w następstwie hurtownicy musieli zmobilizować odpowiednie pogotowie kasowe, ażeby być przygotowanym na wszelkie ewentualności. Banki akcyjne zmuszone wzmocnić płynność swych rezerw, a z drugiej strony dążąc do zmniejszenia ryzyka, przeprowadziły znaczne restrykcje kredytowe. Fakt ten odbił się natychmiast na prywatnym rynku dyskontowym, który z jednej strony zareagował wydatnym podniesieniem stopy procentowej, z drugiej strony zmniejszeniem podaży gotówki. Gdy bowiem do niedawna prywatny rynek dyskontowy w wielkim centrum przemysłowym, jakim jest Łódź, pokrywał około 40 pr. całego zapotrzebowania na kredyty, to w lutym i marcu spadł stosunek ten na 10 do 15 proc. przyczem stopa procentowa wzrosła do 3 proc. miesięcznie za dobre weksle, gdy normalnie wynosiła 1 i 3/4 do 2 proc. Zaznaczyć należy, że kapitaliści prywatni dyskontują wyłącznie materiał pierwszorzędną a drugorzędny tylko w nielicznych wypadkach po przeprowadzeniu wywiadów i t. p.

Na scieśnienie się rynku i ogólne pogorszenie sytuacji pieniężno-kredytowej, wpłynęły następujące przyczyny: 1. Duże mrozy i zasypanie śnieżne, które zahamowały normalny ruch we wszystkich prawie dziedzinach handlu: kupcy bowiem z powinej nie mogli przyjeżdżać do stolicy i ośrodków przemysłowych po towar, wskutek przerw komunikacyjnych, lub też wstrzymywali się od zakupów, czekając na ocieplenie; 2. Spadek cen zboża spowodowany niemożnością wywozu za granicę (wskutek wysokich cel wywozowych) i słabym popytem na rynku wewnętrznym, wywołał dotkliwy głód gotówkowy wśród rolników, wprawdzie w ostatnich dniach rząd zezwolił na bezcłowy wywóz określonych ilości zboża, a z drugiej strony ceny na rynku wewnętrznym osiągnęły dość znaczną wyżkę, jednakże teraz znowu poprawie sytuacji stoją na przeszkodzie trudności transportowe; 3. Wskutek zubożenia głównego konsumenta — rolnika — zmniejszyły się znacznie obroty w przemyśle i handlu; 4. Duże płatności zagraniczne w związku z zakupami dokonywanymi przez importerów w okresie przedświątecznym i w styczniu spowodowały wzmocniony popyt na gotów-

kę; 5. Obieg weksli długoterminowych był wciąż jeszcze wielki; wprawdzie, niektóre gałęzie produkcji rozpoczęły walkę z tą plagą i na podstawie zawartej konwencji ustalono warunki sprzedaży zmierzające do likwidacji nadmiernej ilości weksli długoterminowych, jednakże, w praktyce, ze względu na słabe obroty handlowe małe zainteresowanie ze strony konsumenta i wielką konkurencję nie dało się tego przeprowadzić; 6. Na rynku odbiło się ujemnie zbyt szybkie rozpowszechnienie się sprzedaży na raty, nienależycie zorganizowanej, bez odpowiedniego wywiadu i wielu innych czynników, mogących zmniejszyć ryzyko. Wskutek tego, towar dostaje się w ręce niesolidnych odbiorców i stąd wysoka cyfra protestów; 7. Wreszcie jedną z najgłośniejszych przyczyn pogorszenia się sytuacji na rynku pieniężnym było zmniejszenie dyskonta przez banki dyskonterów prywatnych, o czem pisaliśmy na wstępie.

Wkłady w bankach prywatnych utrzymały się w ostatnich miesiącach na prawie niezmiennym poziomie; mniej intensywny dopływ funduszy ze źródeł krajowych był bowiem kompensowany w pewnym stopniu przez dopływ krótkoterminowych kredytów zagranicznych. Natomiast przyplwu z zagranicy większych pożyczek, długoterminowych narazie spodziewać się nie można z powodu niekorzystnej konjunktury emisyjnej na rynkach światowych. Jak wyżej wspomnieliśmy, dopływ kapitałów krajowych do banków jest mały. Jedną z przyczyn tej niechęci do lokaty w bankach jest wysokie opodatkowanie wkładów. Na jednym z posiedzeń w Centralnym Związku Polskiego Przemysłu, Górnicztwa, Handlu i Finansów przytoczono zestawienie ilustrujące opodatkowanie lokat w bankach polskich: od kapitału 200.000 zł., umieszczonego na 8 pr. w banku uzyskuje się dochód 16.000 zł., Podatek od dochodu z wkładów, wynosi 10 pr., czyli w tym razie 1.600 zł., 10 pr. dodatek do podatku zwiększa tę sumę jeszcze o 160 zł. Podatek dochodowy od sumy 14.240 zł. (po potrąceniu wyżej wspomnianych podatków w kwocie 1760 zł. wynosi 945 zł., a razem z 10 pr. podatkiem od tego podatku 1039.50 zł. Po wprowadzeniu stałego podatku majątkowego w wysokości pół pr. od kapitału (w tym wypadku 200.000 zł), trzeba będzie zapłacić z dochodów jeszcze 1000 zł. Razem więc wszystkie podatki od dochodu 16.000 zł. wyniosą 3799,50 zł., czyli 23,7 pr.

Wkłady w kasach oszczędnościowych osiągnęły dalszy wzrost. Wkłady oszczędnościowe w P. K. O. zwiększyły się w ciągu lutego o 4 miliony złotych do kwoty 130 milj. zł., a równocześnie liczba uczestników ruchu oszczędnościowego, wzrosła z 308.000 w końcu stycznia na 319.000 w końcu lutego. Wkłady oszczędnościowe w 85 kasach oszczędności zrzeszonych w Związku Polskich Kas Oszczędności we Lwowie wzrosły w ciągu stycznia b. r. o 5,8 milj. do łącznej kwoty 187,3 milj. złotych.

A. Z. W.

Rozmaitości.

MRÓWKI GASZĄ POŻAR.

Obserwacji pani M. Combes zawdzięczamy cenne spostrzeżenia z życia mrówek, w tym wypadku wyłącznie pewnej gromady mrówek zamieszkujących jedno z trzech mrowisk, położonych w sąsiedztwie jej pracowni w Fontainebleau pod Paryżem. Jeden z asystentów laboratorium miał zwyczaj rzucania niedopałków w pół zburzone mrowisko czerwonych mrówek. Zauważył po jakimś czasie, że papieros, rzucony do mrowiska, gasł znacznie szyb-

ciej, niż rzucony bezpośrednio na ziemię. Przypatrując się bliżej spostrzegł, że mrówki gromadzą się koło tlejącego niedopałka, a każda z nich wydziela jakąś kwaśną ciecz: akcja taka trwa aż do ugaszenia ognia. Zainteresowana tem, pani Combes przez dwa lata próbowała różnych doświadczeń, począwszy od hubki, a skończywszy na palące w mrowisko wetkniętej świecy. U stóp tej świecy gromadziły się zastępy mrówek, ruszając z narażeniem życia ku płomieniowi i kolejno wydzielając ze siebie ów płyn gaszący. Niektóre z nich spalały się przy tem, inne, poparzone, ratowane były przez towarzyszek. Przy pierwszych próbach akcja gaszenia trwała około 3 minut. Z czasem nabrały mrówki takiej wprawy, że potrafiły każdą świecę zgasić w przeciągu 10 do 30 sekund. Najciekawszem jest, że mrówki w innych sąsiednich mrowiskach nie umiały sobie w podobnym nieszczęściu poradzić, traciły głowę i grupując się bezładnie, próbowały usunąć całą świecę.

ZWYCZAJE NOCLEGOWE U DZIKICH.

Różnice między ludami i rasami sięgają czasem tak daleko, iż nawet sposób snu jest w poszczególnych krajach różny. W znacznej mierze wywiera na to wpływ całość życia danego ludu.

Buszmeni śpią pokurczeni, aby możliwie najmniejszą powierzchnię ciała wystawić na wpływy zewnętrzne. Weddowie śpią w ten sposób, że najstarszy z rodziny z łukiem i siekierą zajmuje miejsce w środku, dzieci i młodzi członkowie rodziny kładą się tuż przynim w ścisłym zetknięciu [dla ciepła], reszta zaś rodziny — w pewnym oddaleniu, w formie pierścienia. Murzyni australijscy śpią przytuleni do siebie, obejmując się rękami i nogami, aby się wzajemnie jaknajlepiej ogrzać.

Ciekawą ilustracją dla moralności ludów pierwotnych są zwyczaje panujące wśród mieszkańców wyspy Fernando Poo, którzy budują osobne chaty do spania dla dziewcząt i chłopców. Inaczej radzą sobie reszki plemion indyjskich, żyjących w zbiorowych mieszkaniach. W każdym takim mieszkaniu żyje jeden szczerp, mieszkanie jednak składa się z czterech działów. W jednym śpią wdowy i panny; w drugim — wdowcy i nieżonaci; w trzecim — dzieci; w czwartym pary małżeńskie. Odział dla par małżeńskich składa się z pojedynczych cel.

Jeszcze inaczej spijają malajowie i polinezyjczycy. Prawo zwyczajowe wymaga tam, aby kawalerowie posiadali „domy” oddzielne, poza rodziną i tam spędzali noc. A że kwalerskim domem znakomicie może być najprostsz nawet szałas, prawo to nie jest dla stanu kawalerskiego zbyt dokuczliwe.

BEZ PRACY SĄ KOŁACZE.

Mieszkańcy podzwrotnikowych krań pod niektórymi względami są w stosunku do nas znakomicie uprzywilejowani. Między innymi nie znają ciężkiej i znoonej pracy, jaką my wkładamy na siebie, aby móc zdobyć środki egzystencji. Przyroda sama karmi ludność krajów tropikalnych. Palma sagowa i kokosowa w ciągu całego roku daje znakomity pokarm Malajom, Papuasom i Polinezyjczykom. Jedzenie jest wprawdzie jednostajne, lecz zato pożywne, zdrowe i obfite. Dziewicze lasy brazylijskie mają tyle drzew dostarczających w niezmiernych ilościach pożywienia i napoju, że nazwano je „dzikim sadem”. Najciekawsze są drzewa chlebowe, dostarczające mieszkańcom Polinezji i wysp Moluckich nadzwyczaj pożywnych owoców wielkości melona, a w smaku przypominających chleb. W Afryce palmy dum i daktylowa dają pożywienie całym pokoleniom. Jedyną pracą żywionych przez drzewa ludzi jest zrywanie owoców!

OD CZEGO POCHODZI NASZ SPOSÓB WITANIA SIE?

Nielatwą jest nieraz rzeczą ustalenie pochodzenia niektórych najbardziej nawet rozpowszechnionych zwyczajów. Wydać się nam same przez się zrozumiałe, nie zastanawiamy się więc zazwyczaj nad tem, kiedy i jaką drogą one powstały. Tak jest z witaniem się: uchylamy na powitanie kapelusza lub też witamy się podaniem ręki, czy pochylem głowy. Otóż zwyczaj zdejmowania kapelusza ma swój początek w zdejmowaniu hełmu przez pokonanego rycerza, oddającego się na łaskę i niełaskę zwycięzcy. Podanie ręki przed walką równoznaczne było z zareczeniem, że walka będzie prowadzona uczciwie. Pochylenie w ukłonie głowy i tułowia jest pozostałością dawniejszego bynajmniej nie dobrowolnego nachylenia pleców przez niewolników, gotowych w każdej chwili nachylić się pod smaganiem bicia swego pana. Z biegiem czasu te oznaki uległości i poddania się zmieniły się w oznaki szacunku.

Na sezon wiosenny

ostatnie nowości „Modele” płaszcze damskie i męskie już nadeszły.

Na święta polecam w znanej dobrej jakości trzewiki damskie, męskie i dla dzieci w wielkim wyborze.

Telefon 15

W. Jazdzewski, Nowe

Rynek 25

Obwieszczenie.

We wtorek, dnia 2 kwietnia 1929 r. o godz. 2 po pol. odbędzie się wydzierżawienie roli dla byłych dzierżawców przy ul. Nowyświat.

Wszystkich dzierżawców uprasza się o punktualne przybycie. Zbiórka przy Rzeźni.

Nowe, dnia 25 marca 1929 r.

Burmistrz.

Dot. zabrukowania podwórza przy rzeźniach, młeczarniach i t. p.

W przedkładanych Województwu do decyzji odwołań od orzeczeń, nakazujących zgodnie z wymaganiami § 29 rozporządzenia Pana Wojewody Pomorskiego z dnia 21 kwietnia 1928 w sprawie porządków sanitarnych w gminach miejskich i wiejskich Województwa Pomorskiego (Pom. Dziennik Urzędowy nr. 8 poz. 49) wybrukowanie, wycementowanie lub wyasfaltowanie całego podwórza w tych nieruchomościach, gdzie mieszczą się zakłady rzeźnicze, piekarnie, młeczarnie i t. d., osoby zainteresowane często motywują swe odwołania tą okolicznością, że podwórza są bardzo obszerne, a więc zabrukowanie, wycementowanie lub wyasfaltowanie na całej przestrzeni byłoby połączone z nadmiernymi kosztami, przenoszącymi możliwość finansową właścicieli tych zakładów.

Niniejszem wyjaśniam i polecam pouczać o tem osoby zainteresowane, że nic nie stoi na przeszkodzie, ażeby część obszernego podwórza była ogrodzona i została przeznaczona na urządzenie trawnika, kwietnika, czy też zasadzona krzewami i drzewami. Wybrukowaniu, wycementowaniu czy wyasfaltowaniu podlegać wtedy winna tylko pozostała część podwórza, przeznaczona do ruchu kołowego i pieszego. Rzecz prosta, że tworzone w ten sposób ogródki i kwietniki winny być stale utrzymywane w należytym porządku i bezwarunkowo muszą być od reszty podwórza dokładnie odgródzone.

Toruń, dnia 17 stycznia 1929 r.

I dz. V — 632-29.

Za Wojewodę
(—) Dr. A. Krysiński
Nacz. Wydz. Zdrowia Publ.

Powyzsze zarządzenie udzielam do wiadomości i zastosowania się.

Nowe, dnia 21. 3. 29 r.

Burmistrz.

Miejscowa

Ochotnicza Straż Pożarna

urządza w niedzielę, dnia 14-go kwietnia 1929 r. na sali p. Borkowskiego

Zabawę wiosenną

połączoną z przedstawieniem amatorskim i tańcami.

Tow. Powstańców i Wojaków

w Kolonji Ostrowickiej

obchodzi w 2-ie święto Wielkanocy, dnia 1 kwietnia r. b. na sali drh. Leczkowskiego swój

5 letni Jubileusz

przy następującym programie:

1. Śpiew (na 3 głosy)
2. Deklamacja
3. Referat (wygłosi p. Czajówna)
4. Przedstawienie amatorskie

„Pan Chciwski”

Komedja w 4 aktach

5. Śpiew.

— Po przedstawieniu tańce —

z różnymi niespodziankami jak poczta japońska i t. p.

Orkiestra salonowa.

Początek o godzinie 7 i pół wieczorem.

Otwarcie kasy o godzinie 6 wieczorem.

Komunikacja autobusowa do dyspozycji.

Odjazd z Nowego o godzinie 19-tej z Placu św. Rocha.

O liczny udział proszą

Zarząd.

Kompletne urządzenia elektryczne wymagają nietylko

Założenia instalacji

lecz nie mniej odpowiednie, gustowne i tanie

Armatury i Lampy.

Oszczędzisz w przyszłości dużo pieniędzy na prąd elektryczny bo

Racjonalna technika oświetleniowa

daje przy najmniejszym zużyciu prądu — największy efekt świetlny.

Zakłady Elektrotechniczne — F. Maciejewski

Tel. 816

Grudziądz, Mickiewicza 4

Tel. 816

utrzymuje bogato wyposażony skład:

Żyrandoli, lamp biurowych, stołowych jak i innych

Armatur ulicznych, podwórzowych, stojennych i kuchennych.

Reflektorów dla okien wystawowych „Wiscotta” oraz

Lucety dla oświetlenia składów pp. kupców.

Żarówek najlepszych fabrykatów pierwszej jakości.

Urządzamy składnicę w Nowem przy ul. Gdańskiej nr. 24 w domu p. Stasiewskiego, gdzie zarazem zamieszkuje nasz przedstawiciel, do którego prosimy zwracać się także w kwestjach urządzeń, motorów i instalacji elektr.

Obwieszczenie.

Podaje się do publicznej wiadomości, iż przejazd łodzią z Nowego do Nebrowa w czasie od 1 kwietnia do 1 października 1929 r. odbędzie się jak następuje:

Odjazd z Nowego o godzinie 5³⁰ rano

„ „ „ 10³⁰ przed poł.

„ „ „ 2³⁰ po poł.

W nagłych wypadkach w każdy czas.

Nowe, dnia 26 marca 1929 r.

Burmistrz.

Bezpłatny kurs haftu, szycia i kroju

Firmy „Singer”

na miasto Nowe i okolice odbędzie się od 8-go do 20-go kwietnia w lokalu p. Wieckiego, Plac św. Rocha.

Zgłoszenia i informacje u p. Wieckiego.

Biuro instal. elektr.-techniczne

poleca się do projektowania i wykonywania instal. światła i siły elektr. po przystępnych cenach. Kosztorysy składam bezpłatnie. Silniki elektryczne dostarczam tanio i na długo terminowe spłaty.

Również mam

zlecenie na koncesję udzieloną przez miasto Nowe na wykonanie wszelkich załączeń domowych do sieci miejskiej. Jako istniejące przedsiębiorstwo od r. 1913 obecnie w Nowem i Chełmnie dołoży wszelkich starań, by Szan. Klientów jaknajlepiej i ku zadowoleniu obsłużyć.

Biuro znajduje się w browarze przy ulicy Kościuszk.

Z poważaniem
St. Pluta.

Motory elektryczne

fabrykatu „Elektrobudowy” Sp. Akc. w Łodzi

o mocy 0,4 — 40 PS, o jakości niezem nie ustępującej fabrykatom zagranicznym, z pełną gwarancją dostarcza i wykonuje również elektryczne instalacje

Firma koncesjonowana przez Związek Elektryfikacyjny, Chełmno.

Biuro inżynierskie
Karol Kluck

Bydgoszcz, Pomorska 49-50.

Telefon 10-92.

Stolarnia

(dawniej Rosenke) z całym urządzeniem, do tego wolne mieszkanie, rola itp. od 1 lipca do wydzierżawienia.

Zgłoszenia przyjmuje

M. Bublitz, Nowemiasto
nad Drwęcą Pomorze.

Die Rosenkesche

Tischlerei

mit Maschinenbetrieb und dazu gehöriger Wohnung nebst Zubehör und Land zum 1. Juli 1929 zu verpachten. Meld. an

M. Bublitz, Nowemiasto
nad Drwęcą Pomorze.

DRUKI

WYKONUJE

W. WESOŁOWSKI.

Ucznia

wzgl. uczennicę
poszukuje

Bank Ludowy
Nowe.

Wydzierżawia

od 1 kwietnia umeblowany pokój dla 2 panów z cał. utrzymaniem.

Zgłosz. do
Józefa Grabowskiego
Rynek 19.

Poszukujemy dobrych
czeladników.

Wytwórnia mebli

Kolejowa 23.

Werkmistrz

od zaraz potrzebny.

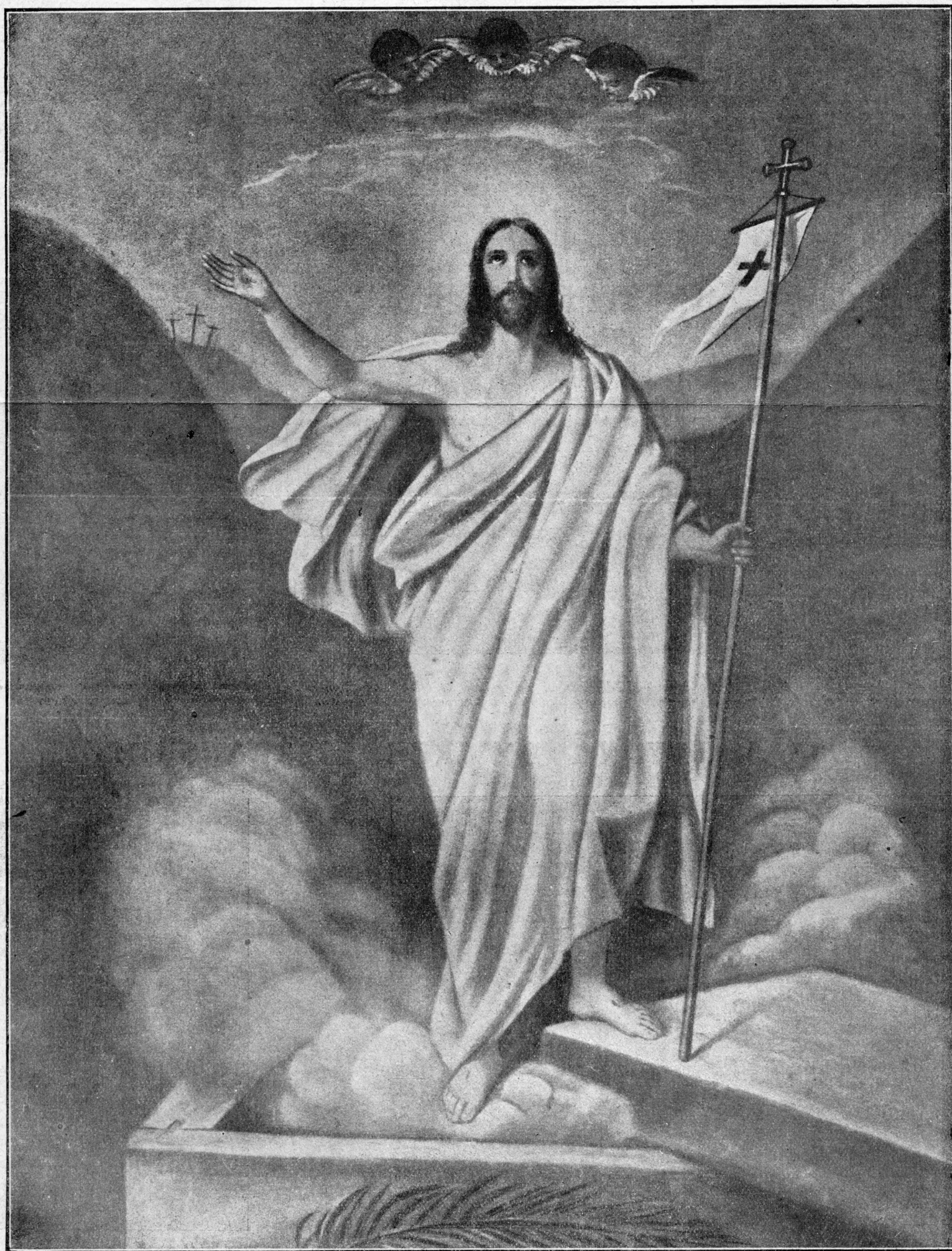
Stolarnia mebli

Konrad Klein, ul. Długa 19

NASZ DODATEK ILUSTROWANY

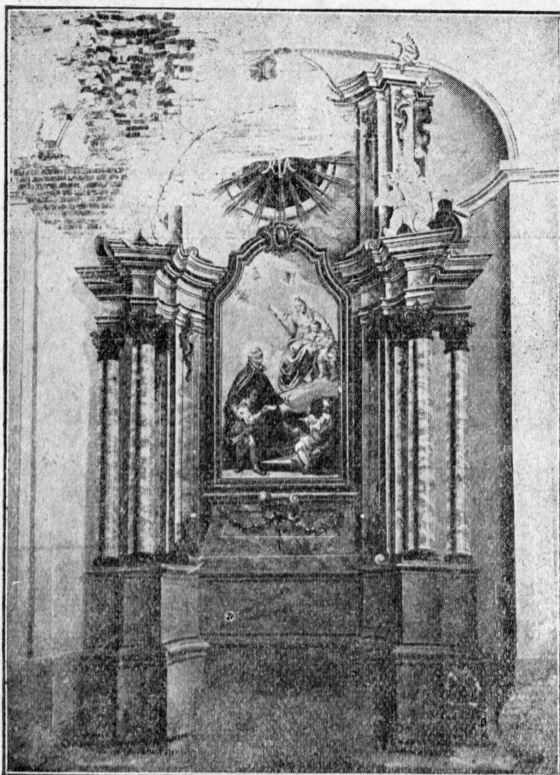
NIEDZIELA, 31 MARCA 1929 r.

Chrystus zmartwychwstał...

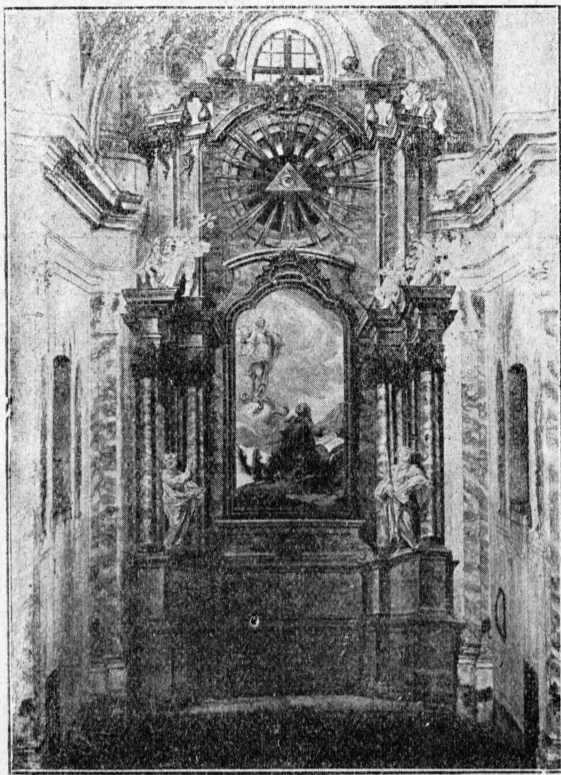


BAZYLIKA ŚW. JANA W LUBIESZOWIE NAD STOCHODEM

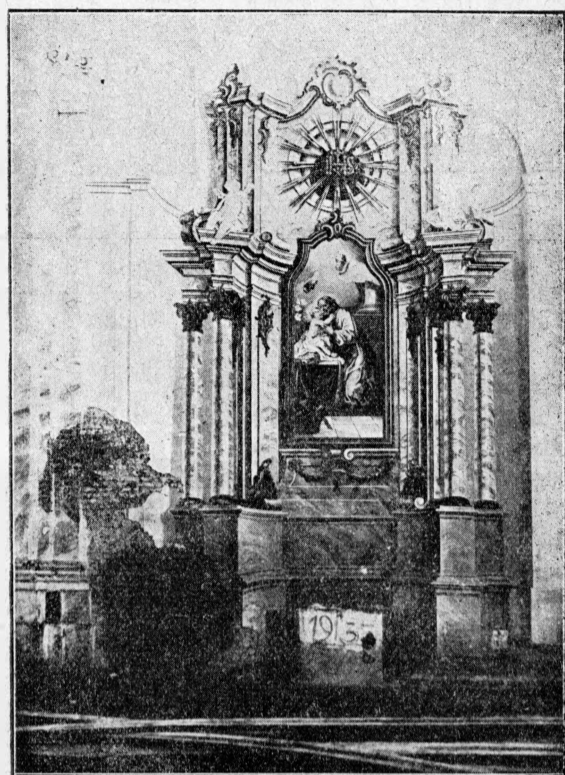
W cichym zakątku Pińskiego Polesia w miasteczku Lubieszowie, została w r. 1762 przez X. X. Pijarów wzniesiona wspaniała i olbrzymia świątynia ku czci św. Jana Ewangelisty: 50 mtr. długości, 30 szerokości i 37 wysokości. Bazylikę zdobią precudne obrazy i malowidła al fresco słynnego artysty freskarza, Karola Łukasza Hübla, które ocalały mimo strasznego zniszczenia świątyni w latach 1916—1918. Przy klasztorze Lubieszowskim w Konwikcie X. X. Pijarów w latach 1753—1759 pobierał naukę Tadeusz Kościuszko. Ten ważny dla klasztoru fakt upamiętniono przez wmurowanie odpowiedniej tablicy



Ołtarz boczny



Ołtarz główny



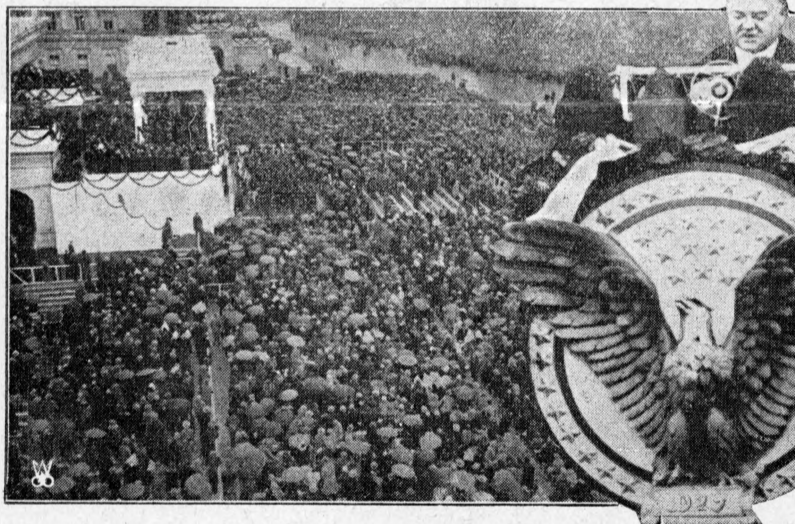
Ołtarz boczny

Ś. P. ST. GRABIAŃSKI

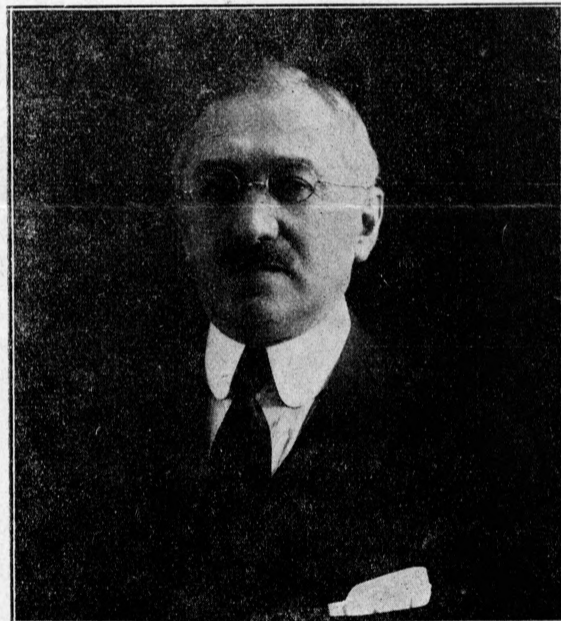


W kołach Polonji paryskiej wielkie wrażenie wywołał nagły zgon przebywającego tam na studjach ś. p. St. Grabiańskiego, zastępcy Naczelnika Wydziału Prasowego M. S. Z.

PREZYDENT HOOVER



Nowy władca Stanów Zjednoczonych przemawia do olbrzymich tłumów zebranych na placu Kapitolijnskim w Waszyngtonie. Fot. Keystone.



Juan Rolando, dyrektor urugwajskiego urzędu imigracyjnego.

ZAŚLUBINY NA DWORZE HISZPAŃSKIM



W Madrycie odbył się ślub Jana Kantego hr. Zamoyskiego, syna Andrzeja i Karoliny z ks. de Bourbon, z infantką Izabelą Alfonsą. Na lewo: młoda para siedzi między królem Alfonsom XIII i królową Marią. Na prawo: młoda para

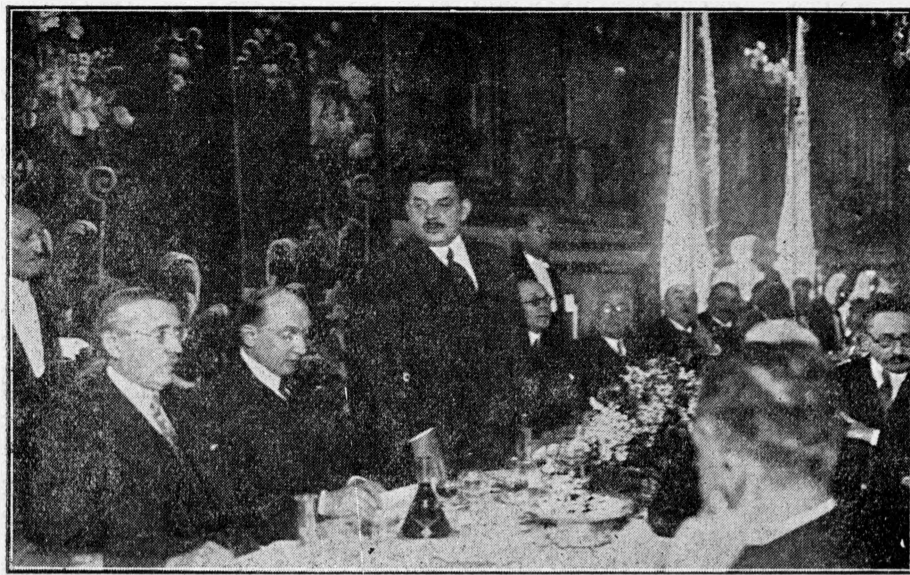


Stanisław
Juana

Nauka



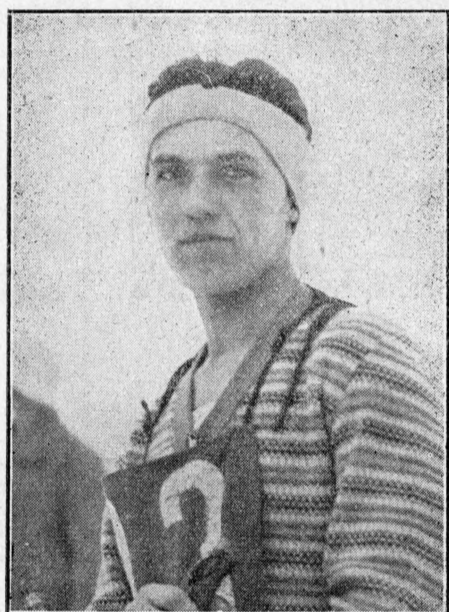
Królowa Maria Rumuńska, spotkała się w Paryżu z synem, księciem Karolem, który, jak wiadomo, zrzekł się tronu



Przyjęcie ministra Zaleskiego w Lyonie. Przemowę miał b. premier francuski, mer Lyonu, Herriot



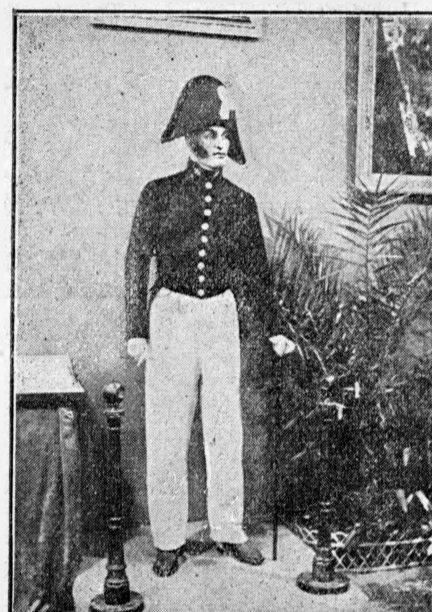
Stanisław Miłaszewski, tłumacz Don Juana, który znów ukazał się na afiszu Teatru Narodowego



Bronisław Czech, zdobył w konkursach narciarskich w Finlandji II miejsce w skokach



Wybory w Japonji. Dyrektor szkoły razem z uczniami redaguje odezwę wyborczą



Policja paryska obchodziła 100-lecie istnienia. Zdjęcie przedstawia policjanta z przed 100 lat



Nauka córeczki w domu japońskim



Drużyny żeńskie przy grze w piłkę w Paryżu



Sport pływacki, uprawiany przez studentki z Tokio



„Wesołego Alleluja” parki małych przyjaciół.



Szkoły rękodzielnicze starają się zatrudnić swoje wychowanki na świeżem powietrzu, by nie były zmuszone do przebywania w dusznych pomieszczeniach.

KRAJOWE MIĘDZYNARODOWE ZAWODY NA STADJONIE MEJI JINGU W TOKIO.



Książę Chichibu gratuluje zwycięskiej drużynie „Kansai Team”

Przyjdź osobiście

albo nadesłaj charakter pisma swój lub zainteresowanej osoby. Zakomunikuj imię, rok i miesiąc urodzenia, kawaler, żonaty, wdowiec, ilość osób najbliższej rodziny, a otrzymasz szczegółową analizę charakteru, określenie zalet, wad, zdolności i przeznaczenia. Odpowiedzi na szczerze zadane pytania, tak również horoskop słynnego medjum, M-lle Evigny — bezinteresownie. Lecz na pokrycie kosztów ogłoszeń, wydatków pocztowych i kancelaryjnych dołączyć zł. 2.— (można w znaczkach pocztowych). Osobiście przyjmuje 12—7. Protokoły, odesłany, podziękowania najwybitniejszych osób stolicy do sprawdzenia. — Warszawa, Psycho-grafolog Szytler-Szkolnik. Redakcja „Świt”, Nowowiejska 23 m. 6.



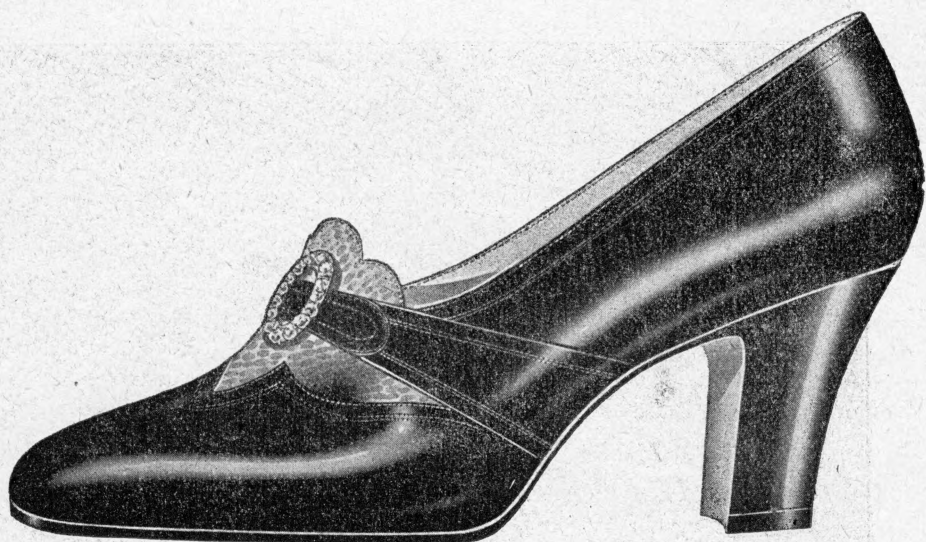
ZE SREBRNEGO EKРАНU.



Scena filmu „Miłość i zwycięzca”



„Niczyja wdowa” film z udziałem Mary Prevost i Victora Varkaneji



Ostatni model strojnego pantofelka.

NAJLEPSZE KSIĄŻKI!
ZADĄC BEZPŁ. PROSPEKTÓW. WARSZ. KRYTYKOWA 1.



DZIS' każdy kulturalny dom prenumeruje i czyta **KSIĄŻKI** **BIBLIOTEKI-DOMU-POLSKIEGO**
KWARTALNIE 9 TOMÓW ZA ZŁ. 6.50 GR.
WARSZAWA-UMIĘCIEŃSKA 61 • P.K.O. — 9773



Przeczytaj

kapitał

Otrzymasz bezpłatnie!

Wielki ilustrowany cennik zawierający wiele niezbędnych przedmiotów w każdym domu, jak to: radio (aparaty i sprzątki), gramofony, patefony, płyty, maszyny do szycia, rowery, platery, zegarki, biturki i t. p., które sprzedajemy na obszarze całej Rzeczypospolitej drogą korespondencyjną na warunkach niezwykle dogodnych.

DOM TOWAROWY

M. OKOŃ

Warszawa, Zielna 11. Tel. 121-66.