

# Gazeta Nowska

Abonament miesięczny w ekspedycji 90 groszy, z opłatą pocztową 98 groszy. W razie wypadków, spowodowanych siłą wyższą, przeszkód w zakładzie lub tem podobnych nie przewidzianych okoliczności, wydawnictwo nie odpowiada za dostarczenie pisma, a abonenci nie mają prawa domagać się niedostarczonych numerów lub odszkodowania.

Od ogłoszeń pobiera się za 1-lin. wiersz 15 groszy. Reklamy przed dziełem ogłoszeń wiersz 35 groszy. — „Gazeta Nowska” wychodzi 1 raz tygodniowo a mianowicie w piątek. — Wydawca, drukiem i nakładem Władysława Wesółowskiego w Nowem (Pomorze). Prenumerata płatna z góry. Ogłoszenia płatne natychm. Za redakcję odpow. Władysław Wesółowski, Nowe.

Nr. 14.

Nowe, sobota 6 kwietnia 1929 r.

Rok VI.

## Miejscowe

### Tow. Gimnastyczne „Sokół”

urządza w niedzielę, dnia 7 kwietnia 1929 r. o godz. 8-mej wieczorem na sali p. Borkowskiego swoją

### ZABAWĘ.

Jak się dowiadujemy, występuje w Nowem po raz pierwszy b. mistrz Pomorza w boksie przeciwko jednemu z członków miejscowego gniazda, co stanowić będzie nie lada sensacją dla Nowego.

## Silne lotnictwo — silna Polska.

Obywatelu, pamiętaj, że przyszła wojna, której Polska unika i unikać pragnie, rozstrzygać się będzie w powietrzu!

Bomby napełnione trującymi gazami rzucające będą z samolotów nieprzyjacielskich nie tylko na walczące wojska, ale również na ludność miast, wsi i osiedli. Ginąć będzie tysiące osób cywilnych, o ile nie przeciwstawimy siły-siły. Atak powietrzny można odeprzeć tylko w powietrzu! Do walki z samolotami wroga muszą stanąć petężne i sprawne eskadry samolotów polskich!

Budowa silnego lotnictwa narodowego to sprawa wspólna, to sprawa obrony naszego państwa, sprawa naszego bytu.

Nie każdy może bezpośrednio przyczynić się do rozwoju lotnictwa wojskowego czy cywilnego, ale całe społeczeństwo powinno lotnictwo polskie otoczyć specjalną opieką, ażeby mu w spełnieniu swych obowiązków dopomóc.

Każdy odda nieocenione usługi nie tylko Państwu, ale i sobie i swoim bliskim, jeżeli zapisze się na członka L. O. P. P.

Składka członkowska wynosi tylko 50 gr. miesięcznie. Lecz 50 gr. miesięcznie, składane przez miliony Polaków, są milionami złotych, z których powstają:

Instytut Aerodynamiczny,  
Nowe lotniska i eskadry lotnicze,  
Szkoły pilotów i mechaników lotniczych.  
Obywatelu, którzy nie jesteście jeszcze członkami L. O. P. P.!

W najbliższych dniach Miejscowy Komitet rozśle w mieście listy i chyba nie znajdzie się, Polak, który nie zapisze się na członka L. O. P. P.

Za Tymczasowy Zarząd Miejscowego Koła L. O. P. P.

Nowe w kwietniu 1929 r.

(—) D. Frydrychowski.

## Recepty amerykańskie.

Stany Zjednoczone Ameryki Północnej są obecnie najbogatszym krajem na świecie. Stara prawda głosi, że wszystko w naturze dąży do niwelacji. Zapewne, że ze zubożałej Europy popłynęłyby tłumy emigrantów do amerykańskiego rajy i rychłoby wyrównały się gospodarczo nierówności, lecz przezorny wuj Sam broni dostępu. Dzięki posiadaniu ogromnych terytoriów wyposażonych hojnie przez naturę, gospodarczo jest niezależniony. Kraje Ameryki Południowej i Daleki Wschód — to jego naturalne tereny ekspansji. Europa jest dla Stanów krajem starej kultury, krajem wycieczek, lecz coraz mniej wchodzi w rachubę, jako mogący im zagrażać czynnik polityczny czy gospodarczy.

— A Anglja?

Zapewne, że Anglja ze swemi kolonjami jest potęgą olbrzymią, lecz poczuwa się tylko do nader luźnej solidarności z kontynentem. Gordyjski węzeł długów wojennych i solidarność egzekutorów wersalskiego traktatu stwarza dziś jeszcze konieczności porozumiewań się, lecz z upływem czasu dążności do współpracy słabną. Nie bez słuszności można prze-

widywać dziś już, odmienny niż przed wojną układ politycznych przyjaźni; co gorsza niechęci podsycanych przez piątrzące się trudności.

Stany Zjednoczone widzą te trudności. Gotowe są pożyczać Europie. Oczywiście wobec niesłychanego wprost rozwoju swego przemysłu nie ze substancji, gdyż przemysł ich ciągle żąda kredytów, lecz tą częścią raty długu, której Europa nie potrafi zapłacić. Jednocześnie jako dobrotliwy wierzyciel udziela rad jak postępować należy, aby dojść do zamożności.

Rady te streścił znany ekonomista, p. Charles Schwab. Według niego imponderabilia rozwoju gospodarczego, na których oparł się rozwój Stanów są następujące:

- 1) Wysokie płace;
- 2) Zrozumienie konieczności współdziałania kapitału, wiedzy i pracy;
- 3) Modernizacja organizacji handlu;
- 4) Specjalizacja techników;
- 5) Rozwój wolnego szkolnictwa.

Oczywiście recepta pana Schwaba jest dobrą, tylko przypomina radę tego doktora, która kosztowała zawiele pacjenta. Pacjent lekarstwo kupił, ale nie miał już potem na obiad.

Opowiadanie, że wysokie płace wpływają na wzrost spożycia, a co zatem idzie, przyczyniają się do wzrostu produkcji, to święta prawda. Tylko jak to zrobić. Wyobraźmy sobie, że przemysł, państwo, handel, rolnictwo i t. p. podnoszą solidarnie płace parokrotnie. Zdolność nabywcza wzrasta niesłychanie, lecz zanim poniesiony wydatek zwróci się trzeba czekać. Na to, aby przetrzymać okres czekania potrzeba kapitału — a gdzie ten kapitał? Chodzi tu o sumy miliardowe. Poza to podniesienie płac musi się odbić na poziomie cen. Wiedzą o tem Stany, które też bronią się niebotycznymi stawkami celnymi. Powstała w ten sposób drożyzna przeciwdziała poziomowi płac realnych. Innymi słowy przy wyczerpaniu kapitału, niestety możemy podnosić płace tylko bardzo pomalutką i bardzo ostrożnie, gdy przy każdym zbyt radykalnym posunięciu stajemy przed widmem bankructwa. Tego widma lęka się przemysł, nie zaś podnoszenia zarobków o czem tak chętnie się pisze.

Trudność urzeczywistnienia tej pierwszej rady, jest przeszkodą zawarcia przymierza pomiędzy pracą, wiedzą i kapitałem. Ludzie zadowoleni godzą się łatwo, niezadowoleni trudno. Bieda nie rozumuje, a nie mogąc walczyć z nieuchwytnymi gospodarzami prawami, umysławia je sobie w postaci kapitalistycznego wyzysku. Nadmiernie obciążony kapitał, porzuca warsztat produkcyjny. Wiedza pozostaje bez nabywcy. Istnieją demagogie wszelkich gatunków, a organizm osłabiony brakiem krwi — pieniądza, łatwo podlega tej chorobie. Z łatwością każdy z nas obserwuje refleksy tego stanu w dziedzinie politycznej.

Organizacja handlu i specjalizacja techniczna, to są te dziedziny postępu, na które powinniśmy zwrócić baczniejszą uwagę. Niezmierzone łańcuchy pośrednictw, nadmierny rozwój drobnego kupiectwa, to przyczyny podrożenia produktów. Jest to chyba jasne — czem większa ilość ludzi żyje z handlu, tem droższy staje się każdy artykuł zbytu. Podobnie specjalizacja techniczna jest u nas zaniedbana. Z dużym wysiłkiem staramy się wyrabiać to, co wyrabiają wszyscy, lecz brak nam tych wyrobów, którebyśmy tylko my wyrabiali. W rezultacie pracujemy w warunkach olbrzymiej konkurencji. Specjalizacja —

to wydobywanie się z kręgów współzawodnictwa.

Rozwój wolnego szkolnictwa, o którym z taką dumą piszą Amerykanie, jest istotnie wielką zdobyczą. Czy jest gorszy, to jeszcze pytanie. Demokracja uprzyścipleniła szkole całego społeczeństwu, co więcej przymus szkolny jest rygiorem poziomu kulturalnego. Bodaj istota zagadnienia leży w przystosowaniu wyboru sposobu kształcenia się do celów życiowych.

Tak więc w świetle analizy, recepty amerykańskie błędne — a skuteczność ich jest wątpliwa. P. Schwab zapomniał o najistotniejszej sprawie. Stany Zjednoczone są olbrzymim jednolitym kompleksem ziemi, o wielkich bogactwach i ogromnej ilości mieszkańców. Europa, to szereg państw małych, utrudniających sobie wzajemnie pracę, wojnami celnymi, zbrojeniami... i rujnujących się od czasu do czasu wojną. Niewymieniona rada amerykańska „Ligi Narodów”, mogłaby być najskuteczniejszym lekarstwem. Niestety w wykonaniu głównych swych aktów, stała się tylko sytezą podjazdowej walki, którą tak skutecznie prowadzą wszyscy z wszystkimi, na szkodę własnych społeczeństw.

Tadeusz Garczyński.

## Rozmaitości.

### STRASZNE SKUTKI AMERYKANSKIEGO TEMP A ŻYCIA.

Szałone tempo życia w Stanach Zjednoczonych, imponujący rozmach i rekordowy zaiste postęp w każdej dziedzinie, będący wynikiem do ostatnich granic doprowadzonej wydajności pracy, wymaga niezwykle napięcia nerwowego. Ze jednak ceną, jaką w zamian płaci ludność Stanów Zjednoczonych, jest wielka, o tem najlepiej świadczy statystyka, która w obliczeniach za rok ubiegły wykazuje straszne naprawde liczby. Oto, mimo stosunkowo niskiego procentu śmiertelności i upowszechnienia się racjonalnego wychowania fizycznego, na choroby sercowe umiera w Stanach Zjednoczonych dwa razy więcej osób, aniżeli na suchoty i na raka. W 1927 r. w całych Stanach Zjednoczonych zmarło na suchoty 79.594 osoby, na raka 91.138 osób, na przekrwienie mózgu 93.633 osoby, a na choroby sercowe aż 176.671 osób. Nadto statystyka wykazuje, że śmiertelność z powodu wady serca wzrasta przeciętnie o 15 proc. co roku. Jeżeli i nadal liczba zgonów na choroby sercowe będzie zwiększać się z roku na rok w tym samym stosunku, to za lat parę połowa ogólnej liczby zgonów w Stanach Zjednoczonych przypadnie na choroby sercowe.

### NAJWSPANIALSZE KLEJNOTY ŚWIATA.

Najwspanialsze klejnoty świata są w posiadaniu dość licznych a nieograniczenie wprost bogatych maharadzów indyjskich, którzy w swych skarbcach przechowują ogromne ilości najdroższych kamieni, nieznannej i niewidzianej dotąd wielkości i piękności, jakich nie posiadają żadne dwory panujące amerykańskich krezusów. Pewne pojęcie o skarbach maharadzów daje przepiękna kolekcja klejnotów, jaką jeden z książąt oddał do oparowania znanemu jubilerowi paryskiemu Cartierowi. Cała ta kolekcja oparowana została przez Cartiera w dwie tylko sztuki: łańcuch i kolję. Łańcuch z litego złota o 22 ogniwach ma w każdym z nich po jednym brylancie wielkości mniej więcej naszej srebrnej złotówki, u dołu łańcucha zwisa wspaniały brelok z trzech olbrzymich nieszlifowanych diamentów wielkości dużego jaja. Kolja ze względu na wielkość osadzonych w niej klejnotów podobna jest raczej do szerokiego pasa, wyznaczona jest ogromnemi o przepięknym blasku szmaragdami wielkości prawie takiej jak nasze dwu-złotówki. Wartość tej kolekcji, która — jak oświadczył jubilerowi właściciel stanowi tylko drobną część jego zbiorów — określona jest na około 100 milionów złotych.

**OGŁASZAJCIE W GAZECIE NOWSKIEJ.**



### NOWE MARKI POCZTOWE.

Jakkolwiek zdążyła upłynąć dopiero szósta część 1929 roku, zapisał on się już znamienne w dziejach filatelistyki wypuszczeniem całego szeregu nowych, interesujących marek.

Wyspa Madera obchodziła się w ciągu czterdziestu lat zupełnie bez marek pocztowych. Mieszkańcom jej jednak zachciało się mieć muzeum, zdecydowali więc, że zaplącą za nie filateliści. Wydali też na jeden tylko dzień 31 stycznia r. b. kolekcję marek pocztowych, w liczbie 21. wartości od 3 centów do 7 escudos. Na ten jeden dzień użycie ich było obowiązuje i w ten sposób otrzymały one stygmaty potrzebne dla wszystkich marek pocztowych.

Inną zdobyczą tegoroczną z zakresu filatelistyki jest kolekcja nowych marek hiszpańskich, t. zw. „katakumbowych”. Racja ich wypuszczenia była szczególna: dostarczenie kapitału, potrzebnego do odkopania dwóch katakumb; Świętego Damazka i Świętego Pretekstata. Marki wypuszczone zostały dwojakiego rodzaju: jedne z podobizną Ojca Świętego Piusa XI a drugie z podobizną króla hiszpańskiego. Oryginalną była też metoda ich sprzedawania, mianowicie piętnaście odmian sprzedawano przez tydzień tylko w biurach pocztowych dwóch tylko miast: Santiago i Toledo. Oba te miasta dostały tego zaszczytu dzięki temu, że pierwsze z nich jest poświęcone Świętemu Apostołowi, patronowi Hiszpanii, a drugie, jako rezydencja prymasa metropolity.

W dziejach filatelistyki zaznaczyła się w r. b. w inny znów sposób Kanada. Dominium to skompletowało ostatnią nową serję marek, które pięknem swojego rysunku, subtelnością sztuki rytowniczej i delikatnością kolorów prześcigają wszelkie inne, znane dotychczas w dziejach filatelistyki. Zdaniem znawców są one piękniejsze bodaj od ostatnio wydanych w Newfoundlandzie, oraz świeżo wycofanych z obiegu prawdziwie artystycznych marek cypryjskich. W maju r. b. mają się też ukazać cztery nowe typy marek angielskich. Rysunek ich ma podobno być zbliżony w projekcie do wspaniale pomysłanej serji marek kanadyjskich, z których na 1, 2, 3, 5 i 8-centowych odbity jest nowy portret króla Jerzego, zaś pozostałe pięć odmian czerpie pomysły do dekoracji ze scenery kanadyjskiej. Artystyczne w wykonaniu są zwłaszcza marki dolarowe z odbitym na nich gmachem Parlamentu w Ottawie i 50-centowe ze ślicznym widoczkiem morskim, gdy na 20-centowych widzimy łan pszeniczny zachodu, na 12-centowych most Quebec, a na 10-centowych — góry Kolumbijskie.

Amatorzy filateliści mają w czem wybierać. Filatelistyka robi coraz większe postępy pod względem artystycznym, wykonania i pomysłowości rysunków nowo projektowanych marek pocztowych.

### Obwieszczenie.

Panujące w ostatnich czasach mroźne spowodowały zamarznięcie i uszkodzenie skutkiem tego części urządzeń wodociagowych, których utrzymanie w dobrym stanie należy do właścicieli realności.

Przeto wzywa się niniejszem, by w przeciągu 14 dni od dnia ogłoszenia usunięto wszystkie braki i naprawiono wyżej wymienione urządzenia zgodnie z przepisami Roz. Prezydenta Rzeczypospolitej z dnia 16. 11. 1928 r.

W razie nieusunięcia braków i zgłoszenia ich w tut. Magistracie zostaną naprawy przeprowadzone przez tut. zakład wodociagowy na koszt właściciela realności w drodze administracyjnego postępowania przymusowego.

Nowe, dnia 2. kwietnia 1929 r.

Burmistrz.

### Biuro instal. elektr.-techniczne

poleca się do projektowania i wykonywania instal. światła i siły elektr. po przystępnych cenach. Kosztorysy składam bezpłatnie. Silniki elektryczne dostarczam tanio i na długo terminowe spłaty.

Również mam

zlecenie na koncesję udzieloną przez miasto Nowe na wykonanie wszelkich załączeń domowych do sieci miejskiej. Jako istniejące przedsiębiorstwo od r. 1913 obecnie w Nowem i Chełmnie dołoży wszelkich starań, by Szan. Klientów jaknajlepiej i ku zadowoleniu obsługiwać.

Biuro znajduje się w browarze przy ulicy Kościuszko.

Z poważaniem

St. Pluta.

### Elektrotechnisches Installations - Büro

empfehl ich zur Ausführung elektr. Licht- und Kraftanlagen. Motore liefere ich billig und unter günstigen Zahlungsbedingungen.

Ich habe von der Stadt Nowe die Genehmigung zur Ausführung von Hausanschlüssen.

Da mein Geschäft bereits seit 1913 besteht, bin ich in der Lage, meine Auftraggeber gut und zur Zufriedenheit zu bedienen.

Mein Büro befindet sich in Nowe, ul. Kościuszki in der Brauerei.

Kostenanschläge unberechnet.

Hochachtend

St. Pluta.

### Obwieszczenie o rejestracji cudzoziemców.

Na podstawie §§ 39, 40, 41 i 42 Rozporządzenia Ministra Spraw Wewnętrznych z dnia 15-go grudnia 1928 r. o ruchu cudzoziemców (Dz. U. R. P. z 1929 r. Nr. 5 poz. 49) obwieszczam co następuje:

1. Cudzoziemcy, t. j. osoby nie posiadające obywatelstwa polskiego, o ile będą mieli w dniu 30-go czerwca 1929 r. skończonych lat 16 i o ile znajdowali się w granicach Rzeczypospolitej w dniu 27-go marca 1929 r., obowiązani są, o ile to niżej nie jest przewidziane inaczej, zgłosić się u mnie w terminach niżej podanych w celu dopełnienia obowiązku rejestracji.

2. Od obowiązku rejestracji są zwolnieni:

- 1) nieletni, którzy nie będą mieli w dniu 30 czerwca 1929 r. skończonych lat 16,
- 2) cudzoziemcy, którzy w dniu 27 marca 1929 r. nie znajdowali się w granicach Rzeczypospolitej,
- 3) cudzoziemcy, którzy w dniu 27 marca 1929 r. znajdowali się na obszarze Rzeczypospolitej z wizami przejazdowymi (tranzytowymi),
- 4) cudzoziemcy, do których stosuje się art. 19 Rozporządzenia Prezydenta Rzeczypospolitej z dnia 13 sierpnia 1926 r. o cudzoziemcach (Dz. U. R. P. Nr. 83 poz. 465).

3. Rejestrujący się winni przynieść ze sobą dowody osobiste, stwierdzające ich przynależność państwową oraz tożsamość osobistą, jak również 2 fotografie z ostatnich czasów.

4. W interesie rejestrujących się leży przynieść ze sobą wypełnione już, ale niepodpisane karty rejestracyjne.

5. Karty rejestracyjne można otrzymać darmo po jednej na osobę w Starostwie Powiatowym w Swieciu.

6. Cudzoziemki zamężne oraz małoletni w wieku powyżej lat 16 obowiązani są dopełnić obowiązku rejestracji niezależnie od swych mężów względnie ojców lub matek.

7. Jeżeli cudzoziemiec musi wyjechać z Rzeczypospolitej przed dniem, w którym powinien się zarejestrować, ma dopełnić obowiązku rejestracji bądź przed wyjazdem zagranicę, bądź w terminie dodatkowym (patrz niżej).

8. Uchylenie się od obowiązku rejestracji będzie karane, zgodnie z art. 17 zacytowanego wyżej w ustępie 2 punkt 4 Rozporządzenia o cudzoziemcach, karą grzywny do 3000 zł, lub aresztu do 6 tygodni, albo obu temi karami łącznie, a niezależnie od tego może ono pociągnąć za sobą wydalenie winnego z granic Rzeczypospolitej, stosownie do art. 10 lit. a) tego samego rozporządzenia i stosownie do § 28 zacytowanego na wstępie Rozporządzenia Ministra Spraw Wewnętrznych o ruchu cudzoziemców.

### Starostwo świeckie.

Dnia 25 marca 1929 r.

### Plan rejestracji cudzoziemców:

Cudzoziemcy, których nazwiska zaczynają się na literę	Podlegają obowiązkowi rejestracji w Starostwie Powiatowym w Swieciu w następujących terminach
A — C	2. 4. b. r. do 9. 4. b. r. włącznie
D — G	10. 4. b. r. do 18. 4. b. r. „
H — K	19. 4. b. r. do 30. 4. b. r. „
L — N	1. 5. b. r. do 10. 5. b. r. „
O — R	11. 5. b. r. do 22. 5. b. r. „
S — U	23. 5. b. r. do 5. 6. b. r. „
W — Z	6. 6. b. r. do 14. 6. b. r. „

Cudzoziemcy, którzy nie mogli z usprawiedliwionych przyczyn zarejestrować się w obowiązującym ich, a wyżej podanym terminie, mogą to uczynić w dodatkowym terminie, a mianowicie w czasie od 15. 6. do 30. 6. b. r. włącznie.

Swiecie, dnia 25 marca 1929 r.

Starosta Powiatowy

(—) Kowalski.

Do wiadomości i zastosowania się.

Nowe, dnia 2. 4. 1929 r.

(—) Jabłoński

burmistrz.

### Stolarnia

(dawniej Rosenke) z całym urządzeniem, do tego wolne mieszkanie, rola itp. od 1 lipca do wydzierżawienia.

Zgłoszenia przyjmuje

M. Bublitz, Nowemiasto

nad Drwęcą Pomorze.

Die Rosenkesche

### Tischlerei

mit Maschinenbetrieb und dazu gehöriger Wohnung nebst Zubehör und Land zum 1. Juli 1929 zu verpachten. Meld. an

M. Bublitz, Nowemiasto

nad Drwęcą Pomorze.

Liczba czynności: 3 K. 3/28.

### Przetarg przymusowy.

Nieruchomość położona w Nowem — Rybaki i w chwili uczynienia wzmianki o przetargu zapisana w księdze gruntowej Nowe tom XV karta 328 na imię Jana Stefana Grochalskiego zostanie

dnia 6 lipca 1929 r. o godzinie 9-iej

przed poł. wystawioną na przetarg w niżej oznaczonym Sądzie, pokój Nr. 1.

Nieruchomość ta zapisana jest pod art. 752 matrykuły zaś pod L. 496 księgi podatku budynkowego. Składa się z domu mieszkalnego z ogrodem na rybakach Nr. 2, liczy powierzchnię 13 a 03 m<sup>2</sup>, czysty dochód jako podstawa podatku gruntowego wynosi 0,56 talara, zaś wartość użytkowa jako podstawa podatku budynkowego 273 mk. Księga łanowa mapa L. 6 parcela 19,20.

Wzmiankę o przetargu zapisano w księdze gruntowej dnia 26. V. 1928 r.

Nowe, dnia 8 marca 1929 r.

Sąd Grodzki.

Bogu na chwałę — Bliźnemu na pomoc!

### Ochotnicza Straż Pożarna w Nowem

urządza w niedzielę, dnia 14 kwietnia 1929 r. na sali p. Borkowskiego

### Zabawę wiosenną

połączoną

z przedstawieniem amatorskim i tańcami.

Program:

### 1. „Miłość Strażaka”

obrazek sceniczny w 2 aktach

2. Wręczenie honorowego dyplomu Straży Poż.

3. Udekorowanie zasłużonych członków straży

4. Zabawa taneczna.

Początek o godzinie 8-mej wieczorem.

Geny miejsc: rezerw. 2,50 zł, I miejsce 2,00 zł, II miejsce 1,50 zł, wstęp na salę 1,00 zł.

Generalna próba w sobotę, dnia 13 kwietnia o godzinie 8-mej wieczorem.

Wstęp 50 gr.

Poprzednia sprzedaż biletów u p. Wesolowskiego i wieczorem przy kasie.

Otwarcie kasy o godzinie 7-mej wieczorem.

Apeluje się do Szan. Obywatelstwa miasta i okolicy o łaskawe poparcie.

Zarząd.

### Uczciwe dziewczę

do lat 15-tu od zaraz do dziecka potrzebne. Zgł. przyjmuje

Marta Bogaczyk, Klasztorna 9.

### I a pierwszorzędny górnośl. węgiel

z składnicy, każdą ilość

oddaje

M. Śliwiński.

I a prima

Oberschles. Steinkohlen

ab Lager, jedes Quantum

gibt ab

M. Śliwiński.

### Chłopiec

do posylek w zawodzie stolarskim potrzebny. Zgłoszenia przyjmuje się w eksp. tut. pisma.

### Struny, podstawki i kółki

na skrzypce oraz kolofonię

poleca

W. Wesolowski, Nowe.



# NASZ DODATEK ILUSTROWANY

NIEDZIELA, 7 KWIETNIA 1929 r.



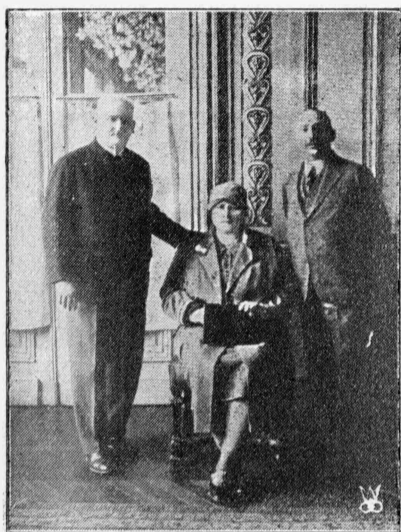
Bezprzykładne śnieżycy i zimna, jakie nawiedziły Polskę w pierwszych dniach b. miesiąca zatrzymały wiosnę w jej zwycięskim, zazwyczaj o tej porze, pochodzie. Fotografia nasza przedstawia pejzaż wiejski.





P. Prezydent Rzplitej na uroczystości dziesięciolecia Rady Miejskiej w otoczeniu przedstawicieli rządu, miasta i swojej świty.

### 10-LECIE UNIwersYTETU LUBELSKIEGO



Delegacja polska na kongresie miast w Sewilli, prezydent m. Poznania Ratajski (z żoną) i radca Toeplitz w przejeździe przez Paryż

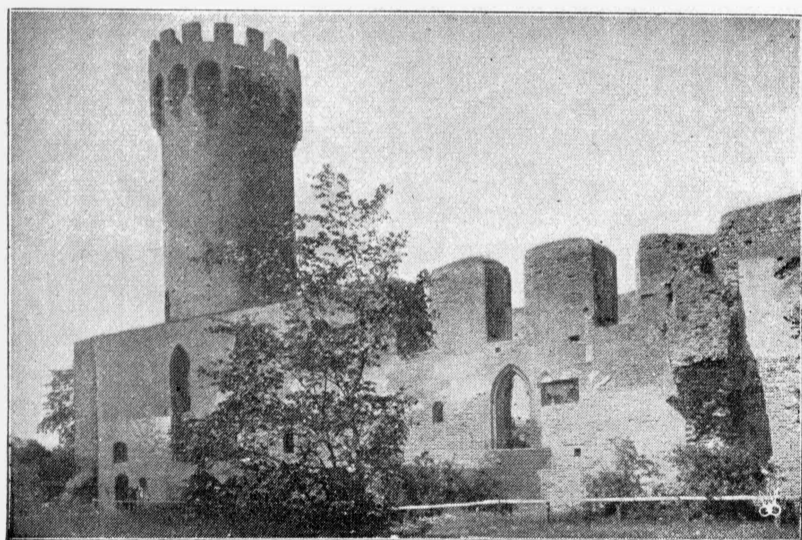


Kanclerz ks. biskup Fulman z rektorem ks. Kruszyńskim i absolwentami wydziału teologicznego.



W końcu marca zmarła w sędziwym wieku, ś. p. Zofia Kowerska, utalentowana powieściopisarka

### ZWIEDZAJMY POMORZE



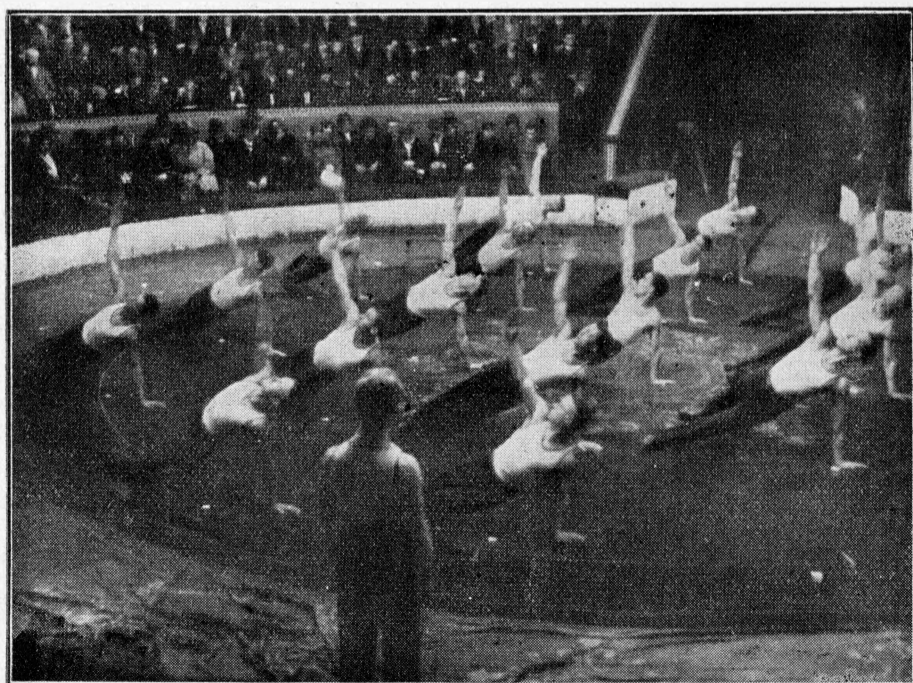
Zabytki na pięknym Pomorzu: ruiny zamku w Świeciu.



Aleja Ujazdowska odzyskuje swój wygląd wiosenny.



Przed połacykiem Focha po śmierci marszałka.



Popis gimnastyczny „Sokoła” w cyrku warszawskim.

Powieści Antoniego Marczyńskiego pasjonują Polskę i zagranicę.



## POWSZECHNA WYSTAWA KRA

Powszechna Wystawa Krajowa będzie zjawiskiem nie-powszedniej wagi w naszym życiu społecznym.

Poraz pierwszy ujrzymy całokształt twórczości narodowej, co pozwoli nam ogarnąć i ocenić wszystkie działy pracy, a więc zarówno przemysł jak rolnictwo, sztukę jak rzemiosło.

Powszechna Wystawa Krajowa stanowi w życiu każdego narodu ważny etap rozwojowy, przyczynia się bowiem do wzmożenia tętna pracy gospodarczej, podniesienia stanu ekonomicznego kraju. Dlatego też wszystkie państwa o wyższej kulturze urządzają u siebie co kilkanaście lat taki przegląd sił wewnętrznych albo i międzynarodowych (wystawy wszechświatowe).

Tegoroczna Wystawa w Poznaniu ma na celu zobrazowanie wyników naszej pracy w pierwszym dziesięcioleciu odzyskanej niepodległości.



Dr. Stanisław Wachowiak, Prezes Zarządu i Dyrektor Naczelny P. W. K.

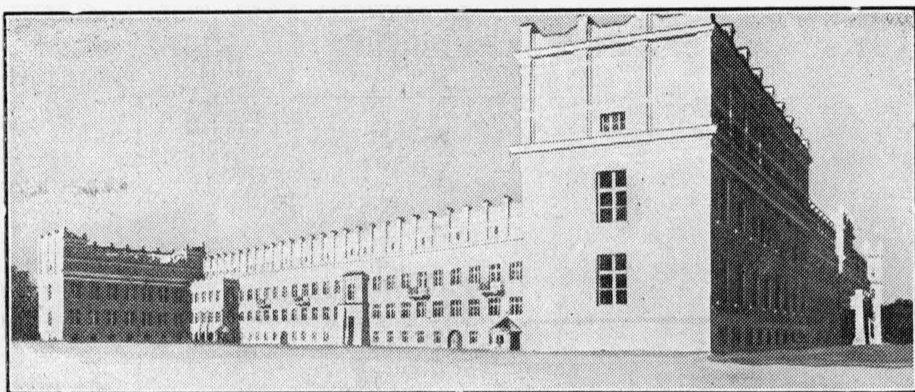
## JOWA W POZNANIU W R. 1929.

Znaczenie jej jest ogromne. Dla nas samych będzie ona żywym świadectwem owocności naszych wysiłków. Będziemy mogli przekonać się naocznie, iż fabrykaty krajowe nie tylko nie ustępują zagranicznym, lecz niejednokrotnie je przewyższają. Przybyśczo zagraniczni stwierdzą rzeczywisty stan rzeczy w naszym państwie. Rozwieje się wiele „legend”, krążących niekiedy o nas zagranicą. Każdy cudzoziemiec przekona się, iż polacy umieją pracować, że posiadają starą kulturę, bogate zabytki sztuki i piśmiennictwa. Że przemysł polski może śmiało konkurować z ich przemysłem, że produkcja polska może zdobywać rynki obce. Wystawa wpłynie korzystnie na nasz eksport.

Teren przeznaczony na Wystawę obejmuje 600.000 m<sup>2</sup>, przyczem główne wejście mieści się niemal w centrum miasta, co jest rzeczą nie częstą w tego rodzaju imprezach.



Pomnik lotnika — dzieło F. Wittiga



Pałac rządowy na P. W. K.

Całość materiału wystawowego mieszczącego się w 111 budynkach podzielono na 7 działów: wystawa Rządu, wystawa samorządów, rolnictwo, przemysł, handel i rzemiosło sztuka, wychowanie fizyczne, sporty, turystyka, emigracja. Poza tym na terenie zachodnim mieścić się będzie park rozrywkowy p. n. „Wesołego Miasteczka”, oraz duża arena z trybunami, gdzie odbywać się będą popisy, pokazy, widowiska teatralne i t. p. Ilość miejsc siedzących i stojących wyniesie 11.000.

Wystawców zgupowano ściśle według branż; jedyny wyjątek stanowią osobne pawilony dla targów poznańskich i dla targów wschodnich (lwowskich). Zresztą zasada branżowości jest wszędzie utrzymana: metalowcy wystawiają w pawilonie przemysłu metalowego, włókiennicy w pawilonie przemysłu włókienniczego i t. d. W ten sposób podkreślona została jedność naszej pracy, niezającej podziału na prowincje czy dzielnice.



Wejście główne na P. W. K. do sali reprezentacyjnej

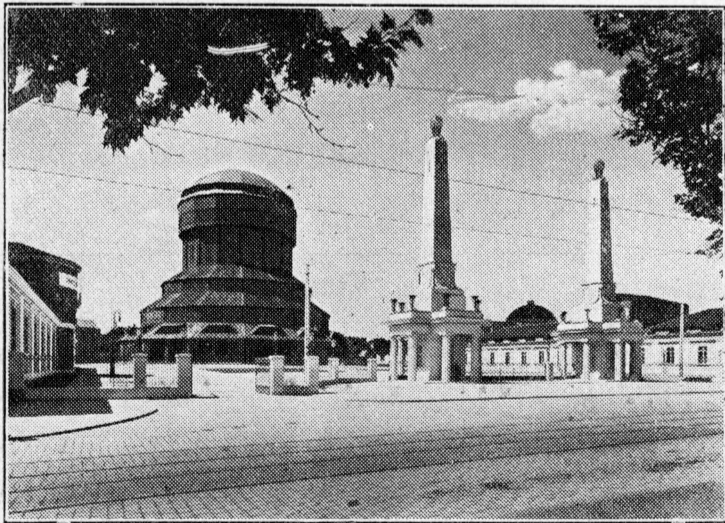
W chwili obecnej znaczną część robót budowlanych już wykonano, (90%) i tak np. na terenach wschodnich powstanie gmachów na 83 tys. m<sup>2</sup>, już powstało: 82 tys. 472 m<sup>2</sup>, na terenach zachodnich (rolniczych) powstanie gmachów na 49.000 m<sup>2</sup>, już powstało na 47.040 m<sup>2</sup>. W ogólnej sumy zabudowana powierzchnia zajmie 132.000 m<sup>2</sup>.

Jeśli chodzi o umiarkowanie rozmiarów robót prowadzonych na terenach dadzą o nich niejaki wyobrażenie następujące cyfry: pracowników zatrudnionych dziennie przy budowie 1,200 osób, poza terenami pracuje 3,000 osób. Na cele bu-

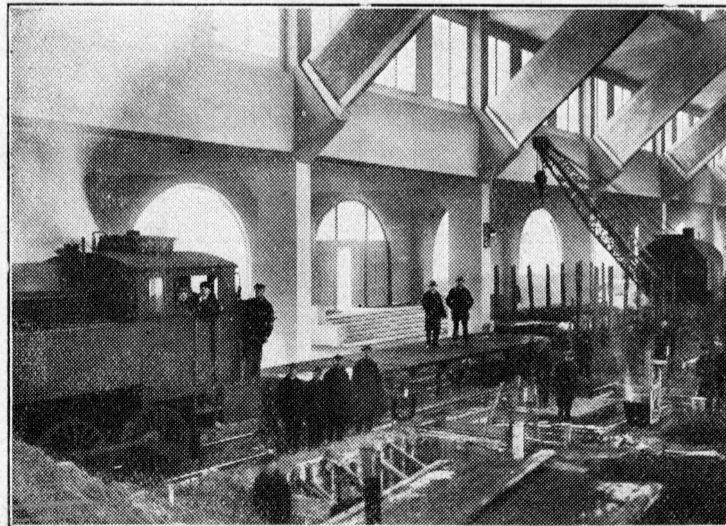
ski, a obok niego wszyscy ministrowie i marszałkowie sejmu i senatu, oraz obaj polscy kardynałowie.

Władzę nadzorczą nad P. W. K. sprawuje Rada Główna, licząca 40 osób pod przewodnictwem Prezydenta m. Poznania C. Ratajskiego. Organem wykonawczym jest Zarząd, któremu przewodniczy b. wojewoda pomorski, dr. Stanisław Wachowiak.

Wystawa jest dziełem całego społeczeństwa. Obowiązkiem każdego obywatela, jego najusilniejszym staraniem winno być zwiedzenie Wystawy. Korzyść



Wejście od strony dworca



Hala Ciężkiego Przemysłu; ustawianie eksponatów

dowlane zużyto między in. 80.000 m<sup>3</sup> drzewa, 10 milj. sztuk cegły, 200 wagonów cementu, 20 wagonów żelaza, przeprowadzono 8 km. dróg dla pieszych, 13 km. sieci wodociągowej i t. d.

W okresie trwania Wystawy (od 16 maja do 30 września) odbędzie się szereg zjazdów i kongresów krajowych i międzynarodowych. Ustalono już ich terminy, znaleźć je można w broszurze propagandowej p. t.: Dlaczego i jak należy zwiedzać P. W. K. Dzienny napływ gości w niektórych dniach osiągnie liczbę 50 000. Wobec tak ogromnego zjazdu postarano się o rozwiązanie sprawy mieszkaniowej. Zbudowano największy w Polsce hotel wystawowy na 603 łóżka, pozatem Miejskie Biuro Kwaterunkowe rozporządza mieszkaniem prywatnymi na 12 tys. osób oraz kwaterami masowymi na 22.000. Do użytku wycieczek oddaje się budynki szkolne i koszar.

Olbrymia ta impreza znajduje się pod najwyższym protektoratem Prezydenta Rzeczypospolitej. Na czele Komitetu Honorowego stanął Marszałek Józef Piłsud-

osobista, jaką odniesie zwiedzający, będzie ogromna: zapoznanie się z rzeczywistym stanem naszego dorobku gospodarczego i kulturalnego. Kupiec znajdzie obraz produkcji krajowej, wzorowe urządzenie sklepowe; rolnik — nowe metody uprawy rolnej, pokazane w szeregu plastycznych modeli i barwnych wykresów; robotnik — ulepszone i uproszczone metody pracy; urzędnik — przedstawienie całokształtu roli państwa, jego działalności na wszystkich polach — każdy znajdzie coś specjalnego, co go szczególnie zainteresuje. Dalszą korzyścią będzie zetknięcie się z ludźmi ze wszystkich stron Rzeczypospolitej. Pamiętajmy, że miarą powodzenia Wystawy jest ilość zwiedzających. Nieraz pomniejsze wystawy zagraniczne ściągały znaczne tłumy, żeby tu wymienić zeszłoroczną wystawę w Bernie, którą zwiedziło blisko 3 milj. ludzi. Powszechna Wystawa Krajowa jest zjawiskiem rzadkim: zagranicą odbywa się ona zazwyczaj co 25 lat. W Polsce jest to pierwsza wystawa powszechna; nie prędko więc nadarzy się ponowna sposobność oglądania czegoś podobnego.



Teatr Narodowy: „Stefan Batory“ sztuka w 8 obrazach St. Szpotkańskiego



Obraz VI: Król Stefan Batory podpisuje traktat z Moskwą. Król (Solski), Królowa Anna (M. Dulska), Zamoyski (Bay - Ryżewski), Possewin (Brydziński)

„Cyrano de Bergerac“ w Teatrze Poznańskim



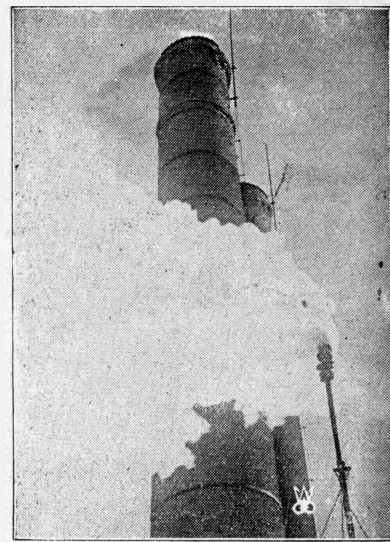
Akt III. Finał aktu III-go „Cyrano de Bergerac“ (w roli głównej p. Bracki)

Zbrodnia w Książęcym Pałacu



Zamek w Janowicach na Śląsku Niemieckim był widownią tajemniczej zbrodni, dokonanej na księciu Stolberg - Wermigerode. Podejrzani o zabójstwo są syn księcia i matka

Do pracy



Zdjęcie amatorskie na temat „Początek pracy“, które odznaczone było na jednym z konkursów fotograficznych

Ze świata mody



Nowa moda: spodeńki pod spodniczką. Czy się przyjmie?

Ze świata



Nauka gry w szachy w jednej z powszechnych szkół londyńskich