

# Gazeta Nowska

Abonament miesięczny w ekspedycji 90 groszy, z opłatą pocztową 98 groszy. W razie wypadków, spowodowanych siłą wyższą, przeszkód w zakładzie lub tem podobnych nie przewidzianych okoliczności, wydawnictwo nie odpowiada za dostarczenie pisma, a abonenci nie mają prawa domagać się niedostarczonych numerów lub odszkodowania.

Od ogłoszeń pobiera się za 1-lin. wiersz 15 groszy. Reklamy przed dziełem ogłoszeń wiersz 35 groszy. — „Gazeta Nowska” wychodzi 1 raz tygodniowo a mianowicie w piątek. — Wydawca, drukiem i nakładem Władysława Wesółowskiego w Nowem (Pomorze). Prenumerata płatna z góry. Ogłoszenia płatne natychm. Za redakcję odpow. Władysław Wesółowski, Nowe.

Nr. 50.

Nowe, sobota 14 grudnia 1929 r.

Rok VI.

## Przeprowadzka przemysłu amerykańskiego.

Redaktor polityczny wielkiego dziennika paryskiego „Matin’a”, Stephane Lauzanne, przedstawia w artykule obraz obecnych nastrojów i walki poglądów wśród sfer robotniczych i przemysłowych w Stanach Zjednoczonych. Obraz ten jest tem bardziej interesujący i pełen znaczenia, iż fakty i opinie w nim przytoczone odnoszą się do obecnego okresu kryzysowego po wielkim krachu giełdowym w Ameryce.

Ciekawa, bardzo ciekawa dyskusja wywiązała się na kongresie związków amerykańskich robotników metalurgicznych w Toronto. Delegat oficjalny American Federation of Labor, Matthew Woll, zabił na alarm:

— Uwaga, obywatele, wołał delegat, staczamy się w przepaść bezrobocia i ruiny z winy Europy, która wysłała stąd wszystkie kapitały... Czy wiecie, ile kapitałów amerykańskich jest obecnie inwestowanych w przedsiębiorstwach europejskich lub orjentalnych? Również 27 miliardów dolarów!... Pomyślcie, ile płac zarobkowych, urwanych naszym robotnikom, przedstawia ta suma, wypożyczona przemysłowi europejskiemu lub azjatyckiemu! Pomyślcie, że każdy przemysłowiec amerykański, który zakłada filję zagranicą, zuboża Amerykę, dając chleb i zarobek obcym!...

I nieubłaganie cytuje dalej obyw. Matthew Woll cyfry, przykłady, fakty. Zakłady w Ludlow, przerabiające konopie i zatrudniające 400 robotników, zostają przeniesione do Indji: 400 robotników-Amerykanów cierpi na brak pracy. Fabryka porcelany pod Bostonem, zatrudniająca 600 robotników, zainstalowała swą filję w Niemczech; filja ta prosperuje tak świetnie, iż zakłady macierzyste w Ameryce wołały zamknąć swe bramy i zwolnić zupełnie 600 robotników. W ten sposób, w ciągu 5 lat około 2.000 filij lub przedsiębiorstw zostało założonych w Niemczech, w Belgji, we Francji, we Włoszech przez wielkie firmy amerykańskie. Te 2.000 filij daje pracę i zarobek conajmniej 100.000 robotników europejskich, to znaczy, iż pozbawiają one pracy 100.000 robotników amerykańskich.

— To też, konkluduje delegat A. F. L., domagamy się interwencji kongresu. Domagamy się wydania prawa, zabraniającego amerykańskim posiadaczom patentów fabrykowania swych produktów gdziekolwiek, niż w Ameryce.

Oczywiście, rezolucja tej treści została przez kongres w Toronto przyjęta jednogłośnie.

A teraz objaw ciekawy, z zupełnie innej strony, do zanotowania. Ekonomisci amerykańscy wydają się być tego samego mniemania, co robotnicy amerykańscy. Oto co pisze w tej materji pewien ekonomista w „Magazine of Wall Street“:

„Nie ma dnia prawie, aby któryś z naszych przemysłów nie przeprowadzał się za granicę onegdaj Henry Ford przeprowadził do Irlandji swą fabrykę traktorów; wczoraj General Motors wykupiła największą fabrykę samochodową w Niemczech Oppla; jutro będą to samo czyniły inne firmy, o których się już mówi... I jakże się tu dziwić zanie-

pokojeniu wśród robotników? Bardzo to dobrze być bankierami świata i pozwolić naszym rentjerom odcinać kupony od papierów zagranicznych. Ale co jest napewno mniej korzystnym, to cofanie się z drogi uprzemysłowienia, rezygnowanie z ambicji pozostania nadal największą fabryką świata. Jeśli już wszystkie nasze fabryki mają wyprowadzić się do Europy, to możeby było sensowniej otworzyć od razu szluz emigracyjny i pozwolić zalać Amerykę przez robotników europejskich“.

Inne pisma posuwają się jeszcze dalej w swych groźbach i żalach.

Cóż więc powinni robić „biedni“ przemysłowcy amerykańscy? Gdy wyprowadzają się do Europy ze swymi kapitałami, maszynami, metodami pracy — oskarża się ich u nas, w Europie, a chęć podboju Starego Świata, nazywa się ich imperialistami, podejrzewa się ich o czarne zamysły wasalizacji Europy, obwinia się ich o szerzenie drożyzny i nędzy. Ale w tej samej chwili, te same zarzuty wytacza się im w ojczyźnie ich, w Ameryce, odwracając tylko ostrze tych zarzutów: zdradzają Świat Nowy dla Starego, dezertują, uprawiają defetyzm, skazują kraj na nędzę i bezrobocie itd.

Kto rozwiąże ten problemat? Czy jedni i ci sami ludzie mogą być zdrajcami i przestępcami tu i tam? Czy, jeśli Ameryka oburza się na dezercję swych przemysłowców, może czynić to samo Europa, do której ci dezertrzy przywożą dolary i maszyny?

Ciężkie czasy!

## Żegluga rzeczna w Polsce.

Niedługo zima obejmie w swe mroźne kleszcze nasze rzeki spławne, pozbawiając nas w ten sposób na pewien czas komunikacji rzecznej.

Długość dróg wodnych z rozwiniętą żeglugą wynosi w Polsce zaledwie 1.863 klm. Jest to niewiele, jeśli się zważy, że drogi wodne Francji ciągną się na powierzchni 12.000 km., a Niemiec — 10.000 km. A szkoda. Przewóz drogą wodną jest 4 do 5 razy tańszy od przewozu koleją. Gdy na kolei parowóz o sile 1.000 K. M. przy średnich spadkach ciągnie pociąg z ładunkiem 1.000 tonn, to na kanale żeglugowym holownik o sile 100 K. M. może ciągnąć 1.200 tonn, a na dużej rzece holownik o sile 1.000 K. M. może ciągnąć przeciw prądowi 4.000 tonn z szybkością 5 km. na godzinę. Płynące z biegiem prądu barki nawet bez holownika otrzymują jeszcze siłę pociągową od prądu, która, na przykład, na Wiśle, dla barki o pojemności 1.000 tonn wynosi około 20 K. M.

Nasza rzeczna flotyła handlowa rozporządzała ostatnio 119 statkami parowemi o sile przeszło 13.000 K. M., 18 statkami motorowemi o sile 879 K. M., 444 barkami i krypami o sile nośnej, wynoszącej przeszło 77.000 tonn.

Drogi wodne, jako szlaki komunikacyjne, stają się u nas coraz bardziej popularniejsze, co widać choćby w stałym wzroście przewozu pasażerów i towarów. Gdy na przykład w r. 1923 na niektórych naszych drogach wodnych (na Wiśle między Sandomierzem a Toruniem, oraz między Sandomierzem i Gdańskiem) przewieziono przeszło 350.000 osób i 140.000 tonn towarów, to już w roku 1926 pasażerów, przewieziono około 800.000, a towarów przeszło 600.000 tonn. Mimo to ruch na naszych

drogach wodnych stanowi tylko 3.1 pr. w ogólnym ruchu towarów i 7 pr. ogólnego ruchu pasażerskiego i towarowego, podczas, gdy w Niemczech wynosi on 25 i 33 pr.

Różnica w cenie przewozu masowych ładunków między koleją żelazną, a drogą wodną wynosi na tonnie-kilometrze 1 $\frac{1}{2}$  gr.; ostatnio suma przewozów wynosiła w Polsce około 16.6 miliardów tonno-kilometrów. Wziawszy pod uwagę charakter naszych przewozów, przypuścimy, że odsetek tych przewozów, jaki powinien wypaść na drogi wodne, wyniesie tak, jak we Francji czy Niemczech 20 proc. ogólnego przewozu; a więc przy korzystaniu z dróg wodnych zaoszczędzilibyśmy 1.5 gr. x 4 miliardy — 60 milionów złotych i o taką sumę zmniejszyłyby się koszty własne przewożonych wodą towarów. Ale na tem nie koniec; zważmy, że dla tak wydatnego podniesienia naszej żeglugi musielibyśmy nabyć odpowiedni tabor. Otóż ten tabor kosztowałby o 198 milionów złotych taniej od taboru kolejowego o tejże samej zdolności przewozowej.

Jasne więc, że wysiłki naszych władz i wybitnych techników zmierzają w kierunku zapewnienia Polsce jaknajgęstszej sieci dróg wodnych, a stworzone przez społeczeństwo Towarzystwo Popierania Budowy Dróg Wodnych w Polsce jest najlepszym wyrazem zainteresowań naszymi drogami rzeczno-

W pierwszym rządzie wchodzi w grę połączenie zagłębia węglowego z brzegiem morskim w Gdyni czyli t. zw. kanał węglowy, któryby biegł z zagłębia przez Łódź, Łęczycę, jeziora kujawskie do Wisły, a stąd dalej do morza. Dalej jest mowa o połączeniu drogą wodną Brześcia n/B. z Warszawą przez Makinię i z Pińskiem przez rzekę Muchawiec, Kanał Królewski i rzekę Pinę. Następnie rzeka Dniestr po połączeniu jej z jednej strony z Sanem w miejscu, gdzie wpada on do Wisły, a z drugiej — z Prutem — da nam połączenie wodne z Rumunją i z morzem Czarnym.

Dodawszy do tych planów inne mniejsze, otrzymamy obraz potrzeb naszych w tej dziedzinie, które będzie można zaspokoić za cenę około 1 $\frac{1}{2}$  miliarda złotych. Oczywiście, że na pierwszym planie jest budowa t. zw. kanału węglowego, łączącego zagłębie z morzem; budowa ta ma kosztować około 600 milj. zł. i jest obliczona na 35 — 30 lat.

F. J.

## Odezwa!

Towarzystwo  
św. Wincentego a Paulo  
(Opieka nad biednymi)

prosi Szan. Publiczność miasta Nowego i okolicy o nadesłanie

**datek wszelkiego rodzaju**

celem urządzenia gwiazdki dla chorych i ubogich miasta naszego.

Wszelkie datki na ten tak wzniosły cel przyjmuje się w Plebanji.

Za Zarząd:

Ks. prob. Bartkowski.

**I n d y k i**

ma do oddania

Anna Franz, Tryl.

**Pocztówki świąteczne**

w wielkim wyborze poleca

W. Wesółowski.



# Wielka sprzedaż gwiazdkowa!

Telefon 15

**W. JAŹDZEWSKI, Nowe**

Rynek 25

**Bławaty. Konfekcja. Galanterja. Artykuły męskie. Obuwie.**

## MILJONY SAMOLOTÓW FORDA.

Jak wiadomo, Ford od pewnego czasu przystąpił do masowej fabrykacji samolotów własnego typu i zamierza tę fabrykację prowadzić z takim samym rozmachem, jak obecną milionową produkcję samochodów.

Niezwykle interesujące są opinie, jakie w tej sprawie wypowiedział niedawno inżynier W. B. Stout, główny konstruktor samolotów Forda. „Za dwa lata — powiedział Stout — każdy, kto tylko potrafi chodzić nie zataczając się i nie miewa napadów epilepsji, będzie mógł po kilkugodzinnej nauce latać aeroplanem, nabytym dla własnego użytku.”

„Najdalej za pięć lat budowane będą aeroplany pasażerskie, w których pilot będzie odgrywał taką mniejszą rolę, jak motorniczy tramwajowy.”

„Inżynierowie pracują obecnie nad udoskonaleniem gyroskopowego mechanizmu do nadawania równowagi aeroplanowi. Pilot aeroplanu, zaopatrzonego w podobny mechanizm, po wznesieniu się w powietrze, nastawi aparaty sterowe na potrzebny kierunek i wysokość, po osiągnięciu której będzie mógł opuścić swe miejsce, aby zająć się skontrolowaniem biletów pasażerów oraz dopilnowaniem, aby pasażerowie mieli możliwie przyjemną i wygodną podróż. Mechanizm gyroskopowy będzie utrzymywał aeroplan w równowadze bez względu na wszelkie możliwe kierunki wiatru i t. zw. „korkociągi”.

„Upraszczenie sposobów kierowania aeroplanem tak szybko postępuje naprzód, że każdy będzie mógł w przeciągu paru zaledwie godzin nauczyć się pilotowania.”

„Za trzy lata najdalej wszystkie aeroplany obecnych typów okażą się przestarzałymi wobec radykalnych zmian, jakie zajądą w budowie aeroplanów. Ogromna ilość kapitału, ulokowanego obecnie w fabrykach aeroplanów, może okazać się zmarnowaną, otworzy się natomiast pole do ulokowania jeszcze większej ilości kapitału w aeroplanach nowego typu, które niewątpliwie w niedalekiej już przyszłości, będą produkowane milionami i staną się dostępne dla każdego”.

## Pomorze i Gdynia.

5-ty Numer dwutygodnika gospodarczego „Pomorze i Gdynia” organu Izby Przemysłowo-Handlowej w Grudziądzu zawiera artykuły: „Turystyka jako problem gospodarczy Pomorza” i „Aktualne zagadnienia w porcie gdynińskim”. Prócz tego podaje szereg rozporządzeń i okólników w sprawie nabywania świadectw przemysłowych i ulg, obszernie sprawozdanie z działalności Izby Przemysłowo-Handlowej w Grudziądzu na terenie Związku Izb oraz cały szereg niezwykle interesujących informacji gospodarczych z kraju i z zagranicy, wiadomości eksportowych i możliwości handlowych.

Adres Redakcji i Administracji: Grudziądz, ulica Lipowa 31, Izba Przemysłowo-Handlowa.

## Odezw a.

Magistrat miasta Torunia podjął w obecnym czasie ważne dzieło w zakresie życia kulturalnego miasta mające niepoślednie też znaczenie dla całego Pomorza. Jest nim zorganizowanie na zasadach naukowych Archiwum miejskiego. W tej mierze musi naprawić zaniedbania popełnione przez okupantów, którzy zaniedbali tak konieczny dla naukowej pracy archiwalnej dział biblioteki podręcznej. Pragnąc naprawić popełnione błędy a zarazem w organizującym się na nowo archiwum otworzyć rzetelny warsztat pracy nad dziejami Pomorza, zwraca się tą drogą z apelem do autorów, którzy pisali lub piszą o Toruniu, jego dziejach, a także o dziejach Pomorza, aby byli łaskawi nadsyłać swe dawne i bieżące prace do Archiwum miasta Torunia. Szczególnie pożądane są odbitki i nadtłoki oraz wycinki z czasopism, zwłaszcza niebędące w handlu księgarskim.

Apelując do autorów Magistrat m. Torunia tuż, iż w tej akcji dążącej do stworzenia w Toruniu ośrodka badań regionalnych nad dziejami Pomorza, zyska należne poparcie.

Toruń, w grudniu 1929 r.  
Magistrat m. Torunia.

## Na Gwiazdkę i Nowy Rok

połączam

wszelkiego rodzaju orzechy, świece, francuskie koniaki, koniaki Winkelhausena od 1—5 gwiazd, stare zapasy wykwintnych likierów, wina czerwone i białe, wina słodkie austr., sardynki, łosoś, sardelki i t. d. i t. d.

J. Dyck nast. Fr. Kohls.

## Dot. cen na mięso i wyroby mięsne oraz chleb i bułki.

Na zasadzie § 3 rozporządzenia Ministra Spraw Wewn. z dnia 19. 7. 1928 r. [Dz. U. R. P. nr. 87 poz. 761] o uregulowaniu cen przetworów zbóż chlebnych, mięsa i jego przetworów oraz cegły, i po wysłuchaniu opinii komisji do badania cen wyznaczam na powiat świecki ceny na mięso, wyroby mięsne, chleb i bułki a mianowicie:

Za 1 kg. słoniny grubości do 3 cm.	3,90 zł
„ „ „ słoniny grubości ponad 3 cm.	4,20 zł
„ „ „ mięsa wieprzowego na kotlety	4,20 zł
„ „ „ mięsa od brzucha	3,50 zł
„ „ „ nóg wieprzowych	2,40 zł
„ „ „ wątrobianki z jelit bydłych	2,40 zł
„ „ „ wątrobianki z wieprzowiny	4,00 zł
„ „ „ krwawej z wieprzowych łbów	2,40 zł
„ „ „ krwawej z słoniny	4,00 zł
„ „ „ chleba żytniego z mąki typu urzęd.	0,45 zł
Za 1 bułkę pszenną wagi 55 gm.	0,05 zł

Powyższe ceny obowiązują z dniem ogłoszenia.

Winni żądania lub pobierania cen wyższych od wyznaczonych ulegną na podstawie art. 4 i 5 rozporządzenia Prezydenta Rzeczypospolitej z dnia 31. 8. 1926 r. (Dz. U. R. P. nr. 91 poz. 527) karze aresztu do 6-ciu tygodni lub grzywnie do 10.000 zł, o ile dany czyn nie ulega surowszemu ukaraniu w myśl ustawy karnej, oraz może być orzeczona konfiskata przedmiotów, do których odnosi się czyn przestępczy.

Świecie dnia 27 listopada 1929 r.

Starosta Powiatowy.

Do wiadomości i zastosowania się.

Nowe, dnia 12 grudnia 1929 r.

Burmistrz.

## Dot. urzędzenia gier loteryjnych na publ. miejscach.

Zdarzają się wypadki, że władze administracyjne wzgl. miejscowe władze policyjne, udzielając zezwoleń na uruchomienie na miejscach publicznych gier loteryjnych, jak „Kół szczęścia” itp., nie powołują się na udzielone w myśl rozporządzenia z 7. V. 24 r. (Dz. Ust. 54/24 poz. 541) przez władze skarbowe zezwolenia, skutkiem czego urzędnicy skarbowi kwestionują odnośne zezwolenia władz administracyjnych wzgl. policyjnych.

Celem zapobieżenia podobnym nieporozumieniom zarządzam, by władze administracyjne I. instancji względnie miejscowe władze policyjne udzielały zezwoleń, o których mowa w ustępie pierwszym, dopiero po przedłożeniu zezwoleń władz skarbowych, oraz by władze te w swych zezwoleniach powoływały się na datę i liczbę dziennika władz skarbowych.

Powyższe podaję PP. Burmistrzom i Wójtom do wiadomości i zastosowania.

Świecie, dnia 29 listopada 1929 r.

Starosta Powiatowy.

Do wiadomości i zastosowania się.

Burmistrz.

Nowe, dnia 12. 12. 29.

## Dot. zgłoszeń pojazdów mechanicznych w Starostwie.

Właściciele pojazdów mechanicznych zgłaszają swe pojazdy mechaniczne (samochody, motocykle, autobusy) w Starostwie pokój nr. 4 w terminie do dnia 25. XII. 29 roku.

Przy zgłoszeniu należy przedłożyć dowód rejestracyjny danego pojazdu mechanicznego. Zgłoszenie może też nastąpić pisemnie.

Nowe, dnia 12. 12. 29. r.

Burmistrz.

## Obwieszczenie.

W poniedziałek, dnia 23 grudnia 1929 r. o godzinie 11 przed poł. odbędzie się

## Wydawanie gwiazdki

dla ubogich miejskich w sali Magistratu. Wszyscy, którzy pobierają wsparcie od miasta, winni się zgłosić w dniu powyższym.

Nowe, dnia 11 grudnia 1929 r.

Burmistrz.

## Obwieszczenie.

W czwartek, dnia 19 grudnia 1929 r. odbędzie się w Nowem

## Jarmark kramny, bydłocy i na konie.

Nowe, dnia 11 grudnia 1929 r.

Burmistrz.

## Obwieszczenie.

Urząd Skarbowy — Świecie komunikuje, że w dniu 20 i 21 grudnia 1929 r.

zostanie otwarta w Nowem Kasa poborowa dla wydawania świadectw przemysłowych i kart rejestracyjnych na rok 1930 dla miasta Nowego oraz najbliższej okolicy.

Urzędnicy Kasy urzędować będą w sali Magistratu od godziny 8 rano do 3 po poł.

Nowe, dnia 10 grudnia 1929 r.

Burmistrz.

## Przedstawienie gwiazdkowe Ochronki Miejskiej

oraz podział gwiazdki

odbędzie

się w niedzielę, dnia 15-go grudnia 1929 r. o godzinie 5-tej po południu na sali p. Borkowskiego.

## Program:

1. Prolog: „Szanowni Goście”
2. Teatrzyk:

## „Czerwony Kapturek”

w 3 odsłonach.

Osoby: Matka, Wilk, Babka, Leśniczy.

3. Żywy obraz: „Zbłąkanej cyganki”
4. Dwie ciekawe komoszki
5. Korowód murzynków
6. Marsz: „Będziem dzisiaj maszerować”
7. Gimnastyka: Ospały i gnuśni
8. Śpiew: „Pójdźmy wszyscy do stajenki”
9. Przybycie gwiazdora.

Ceny miejsc: rez. 2,00, I miejsce 1,50 zł, II miejsce 1,00, miejsce do stania 0,50 zł.

Generalna próba w sobotę 14-go o godz. 3 po poł. tylko dla dzieci. Wstęp 30 gr.

Bilety można nabyć u p. Wesołowskiego.

## Ochronka Miejska.

## Pokój umeblowany

dla 1—2 osób z utrzymaniem lub bez zaraz lub później do wynajęcia. Oferty do eksp.

## Froter

do woskowania podłóg oddaje luźno po zł 1,30 za 1 funt

R. Chalicki

Drogerja pod Lwem.

Kupuję każdą ilość

## butelek

od wina czerwonego i białego.

J. Borkowski, Nowe.

## 3 do 4 pokoje słoneczne

poszukuje się od zaraz. Czynnosc placę za rok z góry. Oferty pod nr. 120 do eksp.

Wszelkie weksle, dane p. Gburkowi,

## unieważniam

z powodu niedostarczenia towaru.

Paweł Janz.

## KALENDARZ MARJANSKI na rok 1930

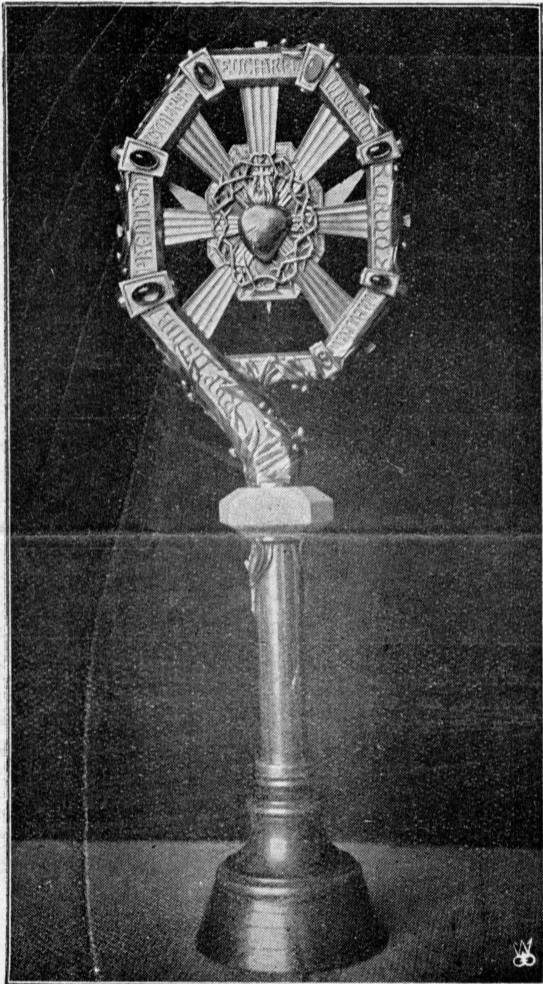
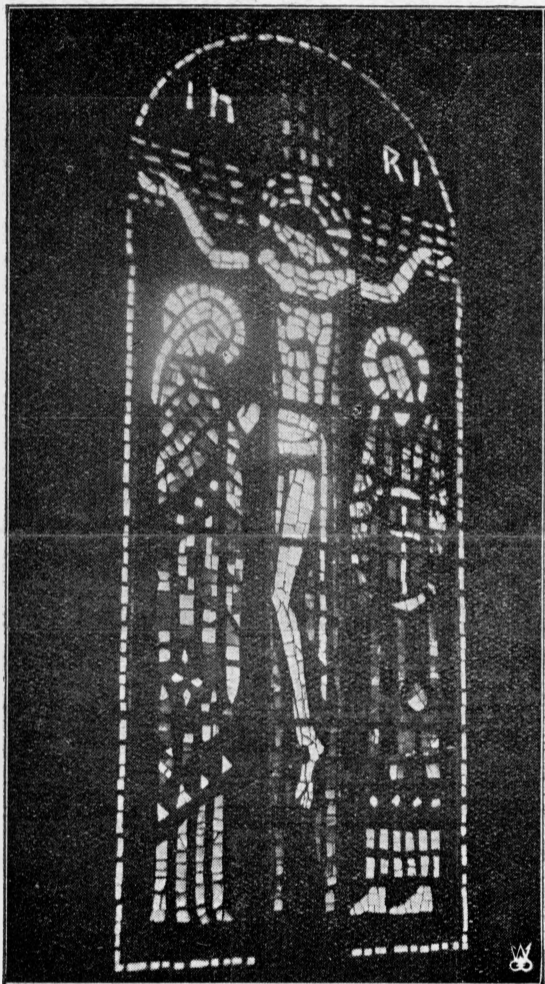
połącza

W. Wesołowski.

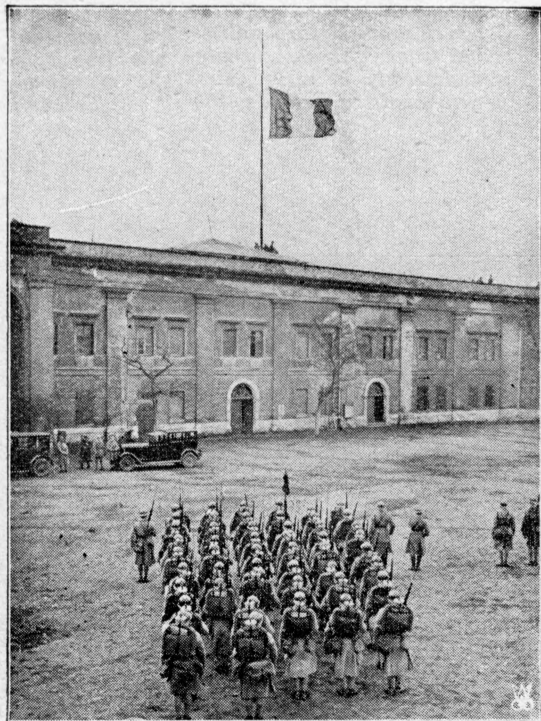


# NASZ DODATEK ILUSTROWANY

NIEDZIELA, 15 GRUDNIA 1929 r.



Wystawa Nowoczesnej Sztuki Kościelnej w muzeum Gallier'a w Paryżu. Zdjęcia przedstawiają projekty: Ukrzyżowanie (mozaika), Pastorał i Kielich.

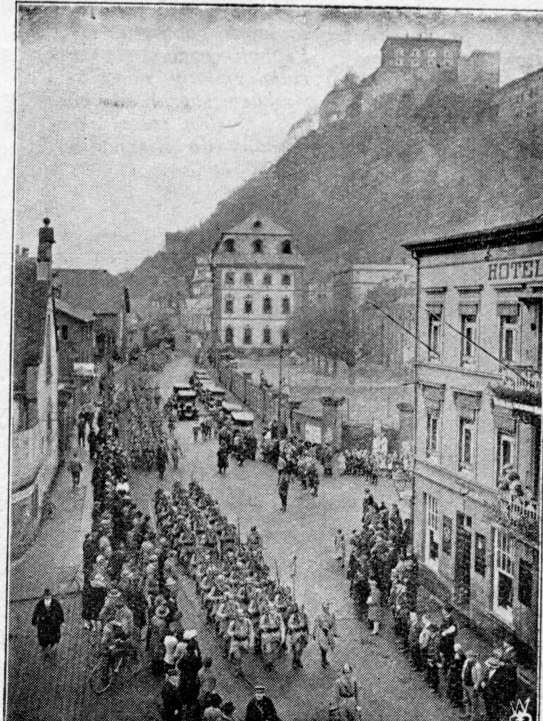


Moment opuszczenia ostatniego sztandaru francuskiego w Nadrenji.

## Ewakuacja Nadrenji

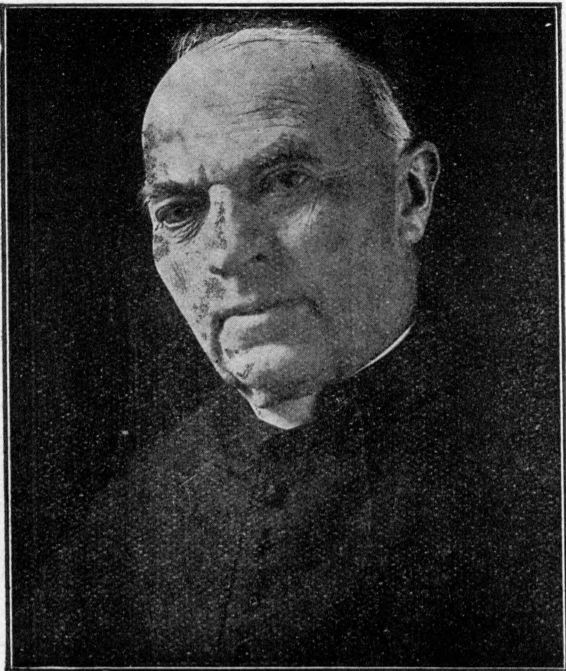


Chwila przechodzenia oddziałów francuskich przez Ren.



Marsz wojska francuskiego przez Koblencję.





Nowy arcybiskup Paryża ks. Verdier wyjechał do Rzymu na konsekrację. Prawdopodobnie otrzyma tam kapelusz kardynalski.

### Z wystawy w Tow. Zachęty Sztuk Pięknych



Portret P. Prezydenta Rzeczypospolitej, K. Górski. (Dyplom honorowy).



Posel R. P. Wł. Mazurkiewicz wręcza listy uwierzytelniające prezydentowi Peru.

### Serce Reymonta



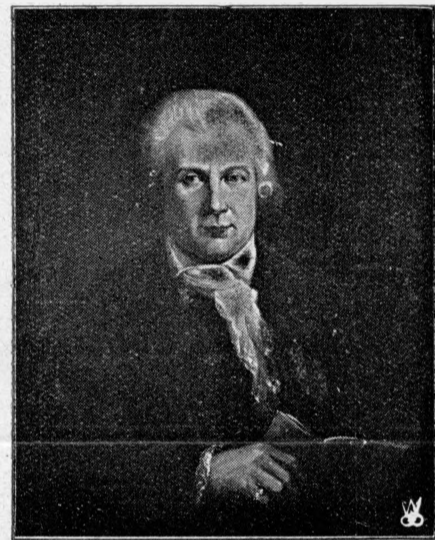
Tablica pamiątkowa w kościele św. Krzyża, kryjąca puszkę z sercem Reymonta.

### Życie polskie zagranicą



Polacy zamieszkali w Szwajcarii odbywają corocznie pielgrzymkę do grobu w Buchwil pod Solurą; na zdjęciu widzimy uczestników tegorocznej wycieczki: Konsul R. P. w Bernie p. L. Rembiszewski i prezes Tow. Polsk. w Bernie P. Ryniewicz.

### W rocznicę czynu Dekerta



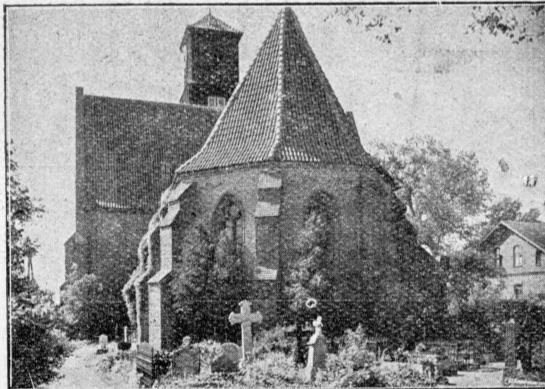
Portret Dekerta, który 147 lat temu zwołał pierwszy zjazd stanu średniego.



P. Peretti de la Rocca, ambasador Francji w Hiszpanji, został przeniesiony na stanowisko ambasadora w Belgji.



Zmiana gabinetu we Francji pociągnęła za sobą zmiany na placówkach zagranicznych. P. K. Corbin został mianowany do Hiszpanji.



Kościół i cmentarz na Helu.



Dyrektorem Depart. polit. na Quai d'Orsay został mianowany b. szef gabinetu ministra Brianda, p. Leger.



Na stanowisko posła sowieckiego w Londynie został mianowany p. G. J. Sokolnikow.



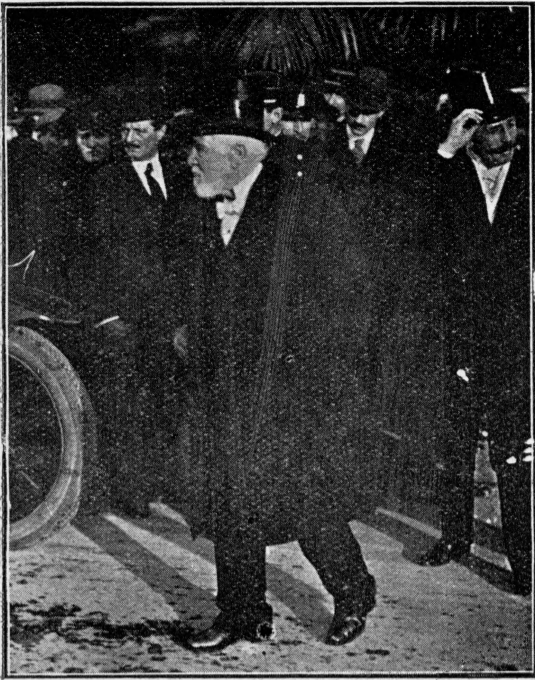
### Zabawy na alicach Paryża na św. Katarzynę

Poprzebierane „Katarzynki”

Policja w opresji

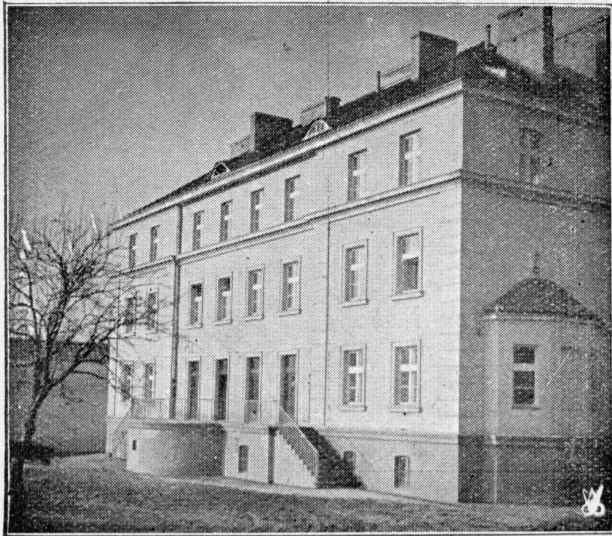






Najstarszy mąż stanu Francji, b. prez. Loubert.

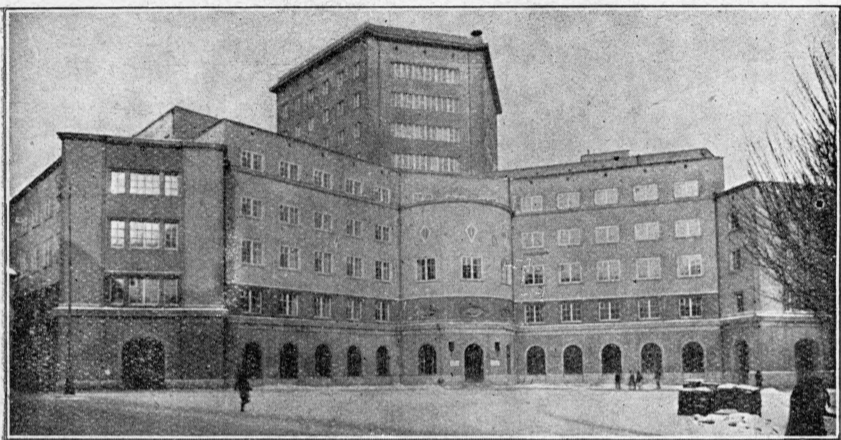
### Schronisko Księży w Warszawie



Schronisko dla księży - emerytów, zbudowane na Pradze.

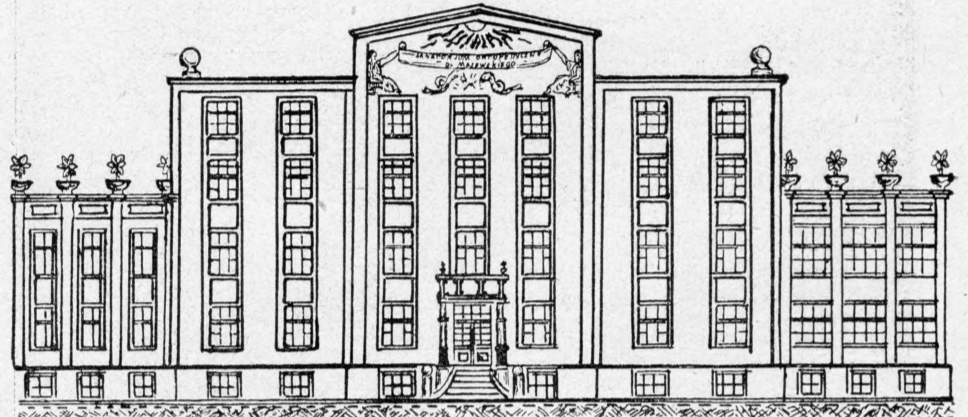


Salon doroczny w Warszawie oblituje w dzieła niepospolitej wartości. Na zdjęciu widzimy „Portret Damy” Rudnickiego, który został odznaczony 1-szą nagrodą.



Gmach państwowy.

Projekt Arch. A. Jawornickiego.

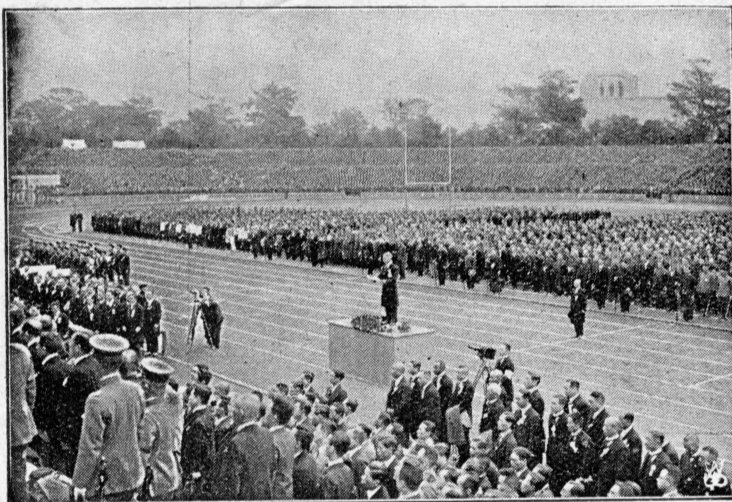


Sanatorium ortopedyczne Dr. Majewskiego w Chałupach na półwyspie Helskim. Zdjęcie przedstawia projekt sanatorium.



Olbrzym hydroplan angielski. Major Rennie i por. Leader Rea — konstruktor i pilot.

### Ze sportu w Japonii



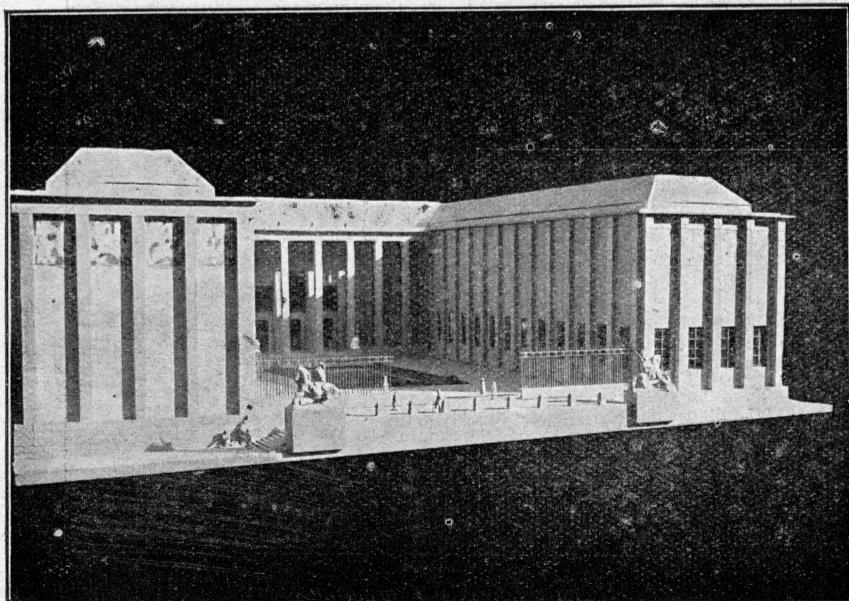
Zgromadzeni na stadjonie lekkoatleci japońscy witają mikada Hirohito. Na podium minister skarbu, wygłaszający powitalną mowę.



Alceo Dossena, genialny rzeźbiarz, mistrz w naśladowaniu dzieł sztuki antycznej przy pracy.



W Paryżu został rozstrzygnięty konkurs na pomnik gen. Bolívara, bohatera Ameryki Południowej.



Model części środkowej Muzeum Narodowego w Warszawie.

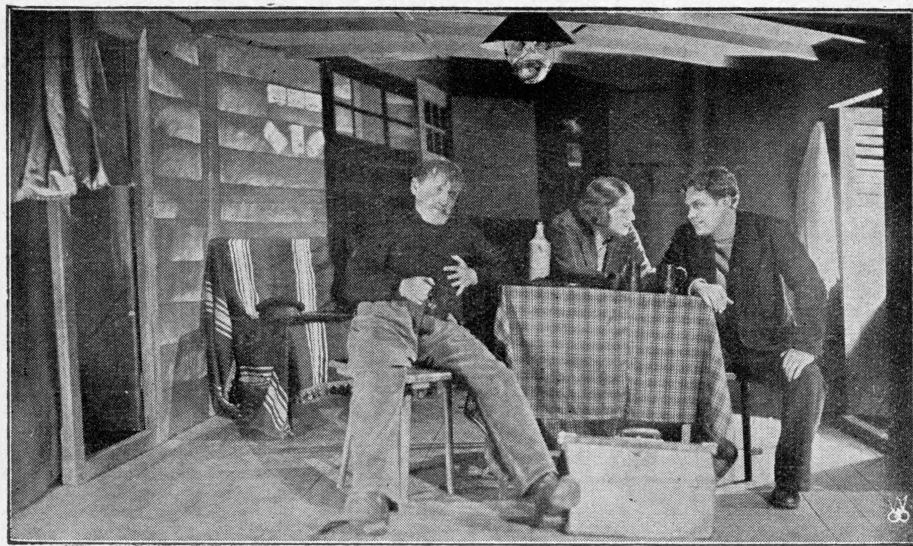


Charakterystyczna maska aktorska.





„Czarujący Emeryt” grany w teatrze Małym w Warszawie. Fritsche, Łuszczewski, Z. Czaplinska, K. Żubińska, W. Niedziałkowska i Z. Modzelewska

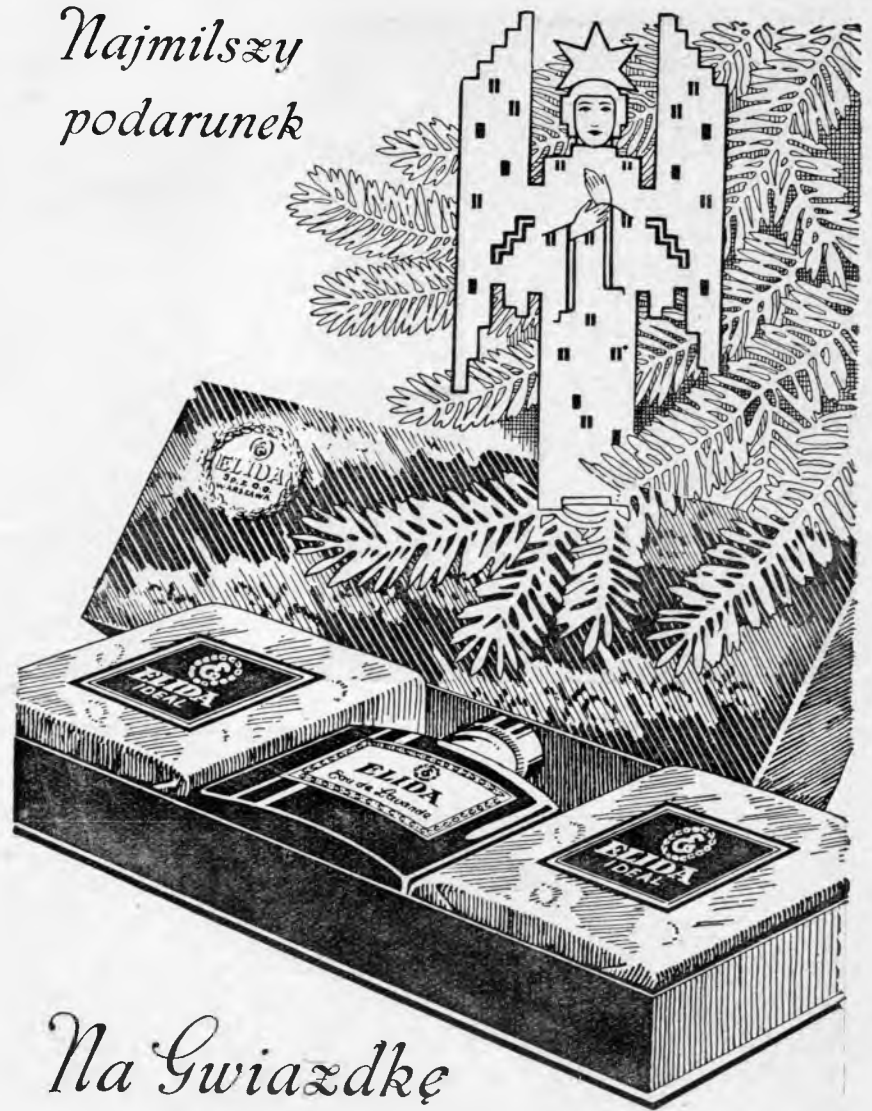


„Anna Christie” w teatrze Nowym w Warszawie. Gawlikowski, Broniszowicz i Hnydziński.



Wygląd wielkich bulwarów w Paryżu, w chwili naj większego ruchu kołowego. (Fot. General Motors)

Najmilszy  
podarunek



Na Gwiazdkę  
**KASSETKI ELIDA**



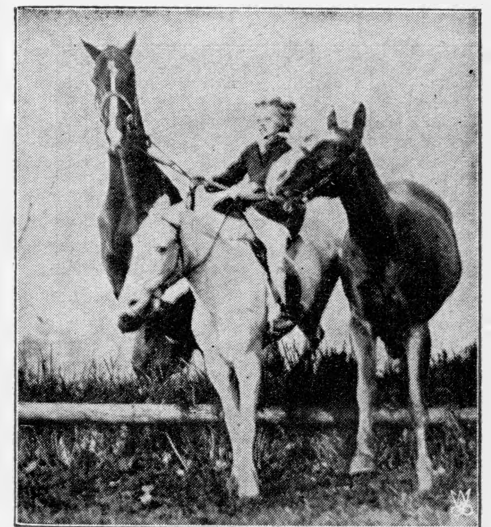
Zespół młodocianych „muzykantów”.



Nowy sport. Sztuka chodzenia po wodzie.



Scena z poleskiego jarmarku.



Mała Amerykanka Peggy Colley jako mistrzyni w konnej jeździe.