

# Gazeta Nowska

Abonament miesięczny w ekspedycji 90 groszy, z opłatą pocztową 98 groszy. W razie wypadków, spowodowanych siłą wyższą, przeszkód w zakładzie lub tem podobnych nie przewidzianych okoliczności, wydawnictwo nie odpowiada za dostarczenie pisma, a abonenci nie mają prawa domagać się niedostarczonych numerów lub odszkodowania.

Od ogłoszeń pobiera się za 1-lam. wiersz 15 groszy. Reklamy przed dziełem ogłoszeń wiersz 35 groszy. — „Gazeta Nowska” wychodzi 1 raz tygodniowo a mianowicie w piątek. — Wydawca, drukiem i nakładem Władysława Wesołowskiego w Nowem (Pomorze). Prenumerata płatna zgóry. Ogłoszenia płatne natychm. Za redakcję odpow. Władysław Wesołowski, Nowe.

Nr. 15.

Nowe, sobota 12 kwietnia 1930 r.

Rok VII.

## Ocena stosunków polsko-niemieckich w prasie zagranicznej.

Zlikwidowanie wojny celnej polsko-niemieckiej, ratyfikacja likwidacyjnej umowy haskiej mogą się przyczynić w pewnym stopniu do polepszenia przyszłości stosunków, istniejących dotychczas między Polską a Niemcami, a które — nie z winy Polski — pozostawiały dużo do życzenia. Aczkolwiek propaganda niemiecka starała się oświecić te stosunki pod kątem widzenia nacjonalistycznych interesów kół zainteresowanych i dążyła świadomie do fałszowania rzeczywistości w celu urabiania opinii zagranicą, to jednak okazało się, iż pokojowe i rzeczowe tendencje polityki polskiej znalazły sprawiedliwą ocenę na Zachodzie.

Czytamy więc np. w bardzo poczytnym dzienniku holenderskim „Het Volk”, organie partii socjalistycznej, następujące znamienne uwagi na temat stosunków polsko-niemieckich, które nasunęło temu piśmiu zakończenie wojny celnej polsko-niemieckiej i ratyfikacja haskiej umowy likwidacyjnej.

„Przed wojną, pisze „Het Volk” (25/III), uważał przeciętny Niemiec Polaka za obywatela II-iej klasy. Wynikało to z ogólnego nastawienia polityki niemieckiej. Obecnie w Polsce znajduje się blisko milion obywateli, którzy w roku 1914 byli jeszcze obywatelami niemieckimi. Większość ich mieszka na terytorjum t. zw. korytarza pomorskiego, uważanego przez wielu jeszcze Niemców i dzisiaj za ziemię niemiecką. Naszem zdaniem -- pisze „Het Volk” — jest to niezgodnie z rzeczywistością. Przed wojną ludność w „korytarzu” była mieszana, lecz w większości swej polska. Pomimo kosztownej akcji kolonizacyjnej i wynaradawiającej, wschód niemiecki pozostał polskim. Z faktem tym Niemcy jednak nie potrafili się pogodzić, a i Stresemann nie uznał wszak Locarno nietykalności granicy polskiej, a zgodził się jedynie na wyrzeczenie się prób zmiany granic przy użyciu siły”.

Dalej pisze „Het Volk”, iż oto „Niemcy posiadły na Wschodzie nowego sąsiada, którego dopiero powoli uczą się uznawać za równego sobie. Sąsiad ten jednak posiada należyte uczucie własnej wartości i cieszy się sympatją najsilniejszego militarnie państwa europejskiego. W dodatku zadaniem tego sąsiada jest spełnianie funkcji buforu między cywilizacją europejską a bolszewizmem. Stosunki między Polską a Niemcami były jednym z punktów neuralgicznych w organizmie Europy powojennej. Młoda Polska ma różne trudności do przezwyciężenia w swoim rozwoju, posiada też w swem łonie mniejszości narodowe. Konieczność scementowania państwa zmusza do stosowania zasady centralizmu państwowego. Mniejszości narodowe ulegają łatwo podnieceniu, z drugiej zaś strony nie trzeba zapominać o tem, że większość polska musi dbać o obronę własnej kultury, i że propaganda kultury niemieckiej np. jest w Polsce popierana, o ile nie zorganizowana, przy pomocy środków, płynących z Niemiec. Gdy Stresemann wystąpił swego czasu w Genewie, jako generalny obrońca mniejszości narodowych, musiało się to wystąpienie ministra niemieckiego odbić silnym echem w Polsce i wywołać uczucie podejrzliwości”.

„W tych ramach, kończy autor artykułu w „Het Volk”, należy rozpatrywać zawarte obecnie traktaty, likwidacyjny i handlowy. Z tego punktu widzenia najważniejszym jest fakt porozumienia przedwstępnego, które może otworzyć drogę dla polepszenia stosunków między dwoma państwami sąsiedzkimi i stać się w ten sposób ważnym przyczynkiem do utrwalenia pokoju w Europie”.

R. K.

## Nowe kierunki w polskiej polityce emigracyjnej.

Jesteśmy świadkami poważnych zmian, które zachodzą w naszej polityce emigracyjnej. Wskazuje na to szereg faktów, które miały miejsce już w pierwszych miesiącach roku bieżącego. Zaliczyć do nich należy zapowiedź Ministerstwa Pracy i Opieki Społecznej podjęcia aktywnej polityki emigracyjnej, utworzenia stałej komisji polsko-francuskiej do badania zagadnień osadnictwa polskiego we Francji, powołania znanego działacza emigracyjnego, b. redaktora „Wychodźcy”, p. Michała Pankiewicza, na stanowisko (nowoutworzone) radcy emigracyjnego przy poselstwie Rzeczypospolitej w Buenos-Aires z terenem działalności, obejmującym całą Amerykę Południową, wreszcie wyjazd trzech partyj osadników do nowozałożonej kolonii polskiej „Orzeł Biały” (Aguia Branca) w stanie Espirito Santo w Brazylii. Przedtem jeszcze, bo w marcu 1929 roku, uchwałą Rady Ministrów polecono Bankowi Rolnemu podjęcie czynności z zakresu emigracji rolnej i w tym celu zorganizowano przy nim osobny wydział dla spraw emigracyjnych. Słowem zmiany, które skierują naszą niezorganizowaną dotychczas akcję emigracyjną na racjonalne tory.

Zmiany te wynikają z przeobrażeń, które zaszły po wojnie światowej w emigracji polskiej. Stany Zjednoczone Ameryki Północnej, główny przed wojną teren naszej zamorskiej ekspansji ludnościowej, zamknęły się przed nami w obawie oraz i obliczu przedzwyczajną cen ziemi (farmerzy) i przed zniżką płac (robotnicy), stanowiących przeciwieństwo dwiema głównymi filarami amerykańskiego dobrobytu szerokich warstw ludności. Od emigracji do wysokoprzemysłowych terenów trzeba było przejść do emigracji rolnej, osadniczej, zawsze bardzo kosztownej, a wymagającej znacznych nakładów. Stąd pochodzi zwolnienie tempa naszej zamorskiej kolonizacji, która wchłania zaledwie kilkadziesiąt tysięcy ludzi rocznie, tak, iż w ciągu 10 lat emigrowało mniej ludzi, niż wynosi nasz przyrost naturalny w ciągu jednego roku. Z początku sądzono, iż straty, wynikające z zamknięcia nam dostępu do Stanów Zjednoczonych, zostaną skompensowane nowymi możliwościami emigracji polskiej do Francji, żydowskiej do Palestyny, ukraińskiej do Kanady. Francja powojenna przyjęła rzeczywiście znaczne kontyngenty emigrantów Polaków. Mieszka tam obecnie ponad 600 tysięcy Polaków, jednak rozbudowa przemysłu i odbudowa kraju dobiega i tam kresu i już w najbliższym czasie emigracja rolnicza do Francji ulegnie znacznemu osłabieniu.

A tymczasem w kraju, a zwłaszcza na wsi, robi się coraz ciasniej. Przyrost naturalny (70 proc. którego przypada na naszą wieś) wyniósł w r. 1919 — 96.210, w 1920 — 140.368, w 1921 — 322.111, w 1922 —

428.494, w 1923 — 520.961, w 1924 — 480.970, w 1925 — 544.412, w 1926 — 456.414, w 1927 — 426.272, w 1928 — 479.151 dusz. Reforma rolna wyczerpuje coraz bardziej niedużą zresztą rezerwę ziemi, cena gruntów wzrasta, co jest klasycznym wskaźnikiem przeludnienia w kraju przeważnie rolniczym. W tych warunkach jedynym wyjściem okazało się przejście do czynnej polityki osadniczej, do podjęcia pracy nad skolonizowaniem wolnych terenów w krajach zamorskich. Na pierwszy plan wysuwa się Brazylija, a zwłaszcza Parana, a z pośród krajów europejskich — Francja.

Novum w obecnej polityce emigracyjnej stanowi to, że została ona powiązana z reformą agrarną, objętą opieką i pomocą finansową ze strony państwa, bez czego zresztą osadnictwo jest nie do pomyslenia. J. B.

## Dot. planu szczepienia ochronnego przeciwko ospie w roku 1930.

Miejscowość i lokal szczepienia	Gminy, stawiające do szczepienia	Szczepienie		Ogłędziny	
		dzień	godz.	dzień	godz.
Nowe Hotel Borkowskiego	Nowe (miasto) Kończyce, Morgi, Nowe obszar, Rychława, Twardagóra, Gajewo, Mieliwo, Osiny, Maławy. N. Tryl, Tryl	15. 4.	15 <sup>1/2</sup>	23. 4.	15 <sup>1/2</sup>

Uwaga: Do pierwszego i wtórnego szczepienia dzieci szkół i gmin.

Powyższy plan szczepienia podaje do wiadomości. Rodzice dzieci, podlegających pierwszemu wzgl. wtórnemu szczepieniu, jak również przełożeni tychże winni baczyć, by dzieci w dniu szczepienia wzgl. dnia poprzedniego były należyście wymyte lub kąpane; szczególnie muszą być ręce starannie wyczyszczone. Ponadto należy dzieci zaopatrzyć w czystą bieliznę.

PP. Obywateli ziemskich, Rządców i wszystkich, którzy dysponują furmankami, upraszam o odwiezienie kobiet z małymi dziećmi do miejsca szczepienia, by małe dzieci ochronić przed zagraniem i spoceniem się, ponieważ w tym stanie zmięczona skóra jest dla chorób zakaźnych więcej dostępna. O ile po szczepieniu miejsce szczepione silnie boli, należy je potrząsnąć wazeliną lub maścią cynkową, lub też czystym olejem oliwkowym, wzgl. okryć gazą, natartą wspomnianymi maściami. Również należy się strzec przed uszkodzeniem i drapaniem, aby ospa nie została zdarta i nie utworzyła się wrzody.

PP. Burmistrzom, Soltysom i Przeł. obsz. dw. polecam niniejszem podać powyższe obwieszczenie natychmiast do wiadomości mieszkańcom swych gmin jak również i pp. nauczycielom, którzy przy szczepieniu dzieci szkolnych winni być obecni.

PP. naczelnicy gmin, w których znajdują się w powyższym planie wymienione lokale, winni je zarezerwować za porozumieniem się z właścicielami tychże i w razie niepogody i zimna należyście ogrzać lokale, w których odbywać się będą szczepienia. Zarazem zwracam uwagę władzom miejscowym, ażeby się z planem dokładnie zaznajomiły, biorąc na siebie całą odpowiedzialność za to, by rodzice lub opiekunowie na wyznaczony dzień i godzinę punktualnie dzieci do szczepienia stawili. Za należyte i dostateczne ogłoszenie planu czynią pp. naczelników gmin osobiście odpowiedzialnymi.

PP. Soltysi, Przeł. obsz. dw. i Nauczyciele muszą być w dniu szczepienia i ogłędzin obecni w celu udzielenia lekarzowi w razie potrzeby należytych informacji.

Winni wykroczenia będą pociągnięci do odpowiedzialności dyscyplinarnej.

Świecie, dnia 24 marca 1930 r.

Starosta Powiatowy.

Do wiadomości i przestrzegania.

Nowe, dnia 3 kwietnia 1930 r.

Burmistrz.



# Ogłoszenie.

Z dniem 5-go kwietnia 1930 r. urochiliśmy

**nowe urządzenie do czyszczenia,  
napelniania oraz etykietowania butelek**

Urządzenie to jest najnowocześniejszem,  
jakie dotychczas technika była w stanie dokonać.

Pierwsze i jedyne urządzenie tego rodzaju na Pomorzu i w Poznańskim.

## Nowe urządzenie

daje gwarancję za:

1. oryginalny odciąg z browaru
2. bezwzględna czystość butelki
3. zaniechanie wszelkiego niebezpieczeństwa zarazy.

Od dnia dzisiejszego czyścimy butelki za pomocą najnowszej metody czyszczenia, przez co osiągamy najwyższy techniczny stopień czystości. W butelce już niema żadnych szczerin.

Upraszamy Szanownych konsumentów zważać na nowe zamknięcie plombowane naszych butelek, które gwarantuje oryginalny odciąg z browaru.



# Browar Kuntersztyn T. A.

GRUDZIĄDZ.

Ubrania, płaszcze, kapelusze trzewiki, bieliznę i wszelką galanterję

➡ w największym wyborze po najniższych cenach poleca ➡

Telefon 15

## W. JAZDZEWSKI, Nowo

Rynek 25

Bławy. Konfekcja. Galanterja. Obuwie.

Wyroby „Pepege” po cenach fabrycznych.

### Otwarcie sklepów handlowych w czasie przedświątecznym.

Przypomina się, że w myśl rozporządzenia Ministra Spraw Wewnętrznych z dnia 9 grudnia 1929 r. dozwolone jest w czasie od Wielkiego Poniedziałku do Wielkiego Piątku włącznie przedłużenie czasu otwarcia sklepów o dwie godziny, to jest dla sklepów kolonialnych, spożywczych, sklepów z mięsem, wędlinami, pieczywem, warzywem i owocami do godz. 21-ej (9-ej wieczorem).

Dla wszystkich innych sklepów do godziny 20-tej (8 wieczór).

W Niedzielę Palmową dozwolone jest wykonywanie handlu od godz. 13-tej do 18-tej.

Przedłużenie godzin w innym jak wyżej wskazanym czasie jest niedozwolone.

### Kurs tańców

na Nowe i okolice rozpocznie się w czwartek, dnia 24-go kwietnia 1930 r. o godzinie 7<sup>1/2</sup> wieczorem na sali p. Borkowskiego (Hotel Concordia).  
— Zgłaszać proszę się tamże. —

**Aniela Rożyńska**  
nauczycielka tańców.

Poszukuję

## 2 uczniów

od zaraz.

K. Klein, mistrz stolarski.

### Program uroczystości rocznicy wiekopomnej Konstytucji 3 Maja

O godzinie 6 rano pobudka na Rynku.

O godzinie 9 rano stoją wszelkie Tow., Urzędy, Korporacje, Cechy, Szkoły i t. d. z sztandarami na dziedzińcu szkoły powszechnej gotowi do pochodu.

O godzinie 10 uroczyste nabożeństwo w kościele parafjalnym.

O godzinie 2 po poł. zawody piłki nożnej pomiędzy Tow. Sokół i Młodzieżą Kat. Nowe o nagrodę wędrowną.

O godzinie 7 wieczorem uroczysta wieczornica T. C. L. z udziałem innych towarzystw na sali p. Borkowskiego.

Po wieczornicy zabawa taneczna.

Obowiązkiem wszystkich Towarzystw, Cechów, Korporacji i Urzędów oraz Obywatelstwa jest gremjalnie stanąć w dniu tym, celem wzięcia udziału w uroczystościach.

Nowe, dnia 7 kwietnia 1930 r.

Komitet.

### Zgubiłem

papiery wojskowe i unieważniam ich.

Otto Buggenhagen, Morgi.

Sypję stale na roli, wydzierżawionej od p. Doeringa

### truczynę.

E. Weber.

### Pocztówki świąteczne

w wielkim wyborze poleca

W. Wesołowski.

## DRUKI

WYKONUJE

W. WESOŁOWSKI.

### WIKLINE

łuskana i niełuskana  
kupujemy przez cały rok.  
Prosimy o składanie ostatecznych ofert. Korrespondencja w języku niemieckim.

**Peter Wiesner**  
Aktiengesellschaft

prawie że największa  
firma tego rodzaju  
w Niemczech.

**Gross-Umstadt**  
(Hessen)

Telefon nr. 103.  
Założ. 1893.



Najlepszy proszek  
do prania

## „ZŁOTY”

z podarkami  
w każdej paczce.



# NASZ DODATEK ILUSTROWANY

NIEDZIELA, 13 KWIETNIA 1930 r.

Każda skrzętna gospodyni, czy to miejska, czy też wiejska, z nastaniem pierwszych dni wiosennych, czuje w sobie nakaz wewnątrz i taki przyływ energii, że w imię porządków wiosennych przewraca zwykle dom „do góry nogami” od poddasza do piwnicy - biada jeżeli jej kto wtedy wejdzie w drogę!!







W Desio w Lombardji, w miejscu urodzenia Ojca Świętego, wkrótce stanie jego posąg.



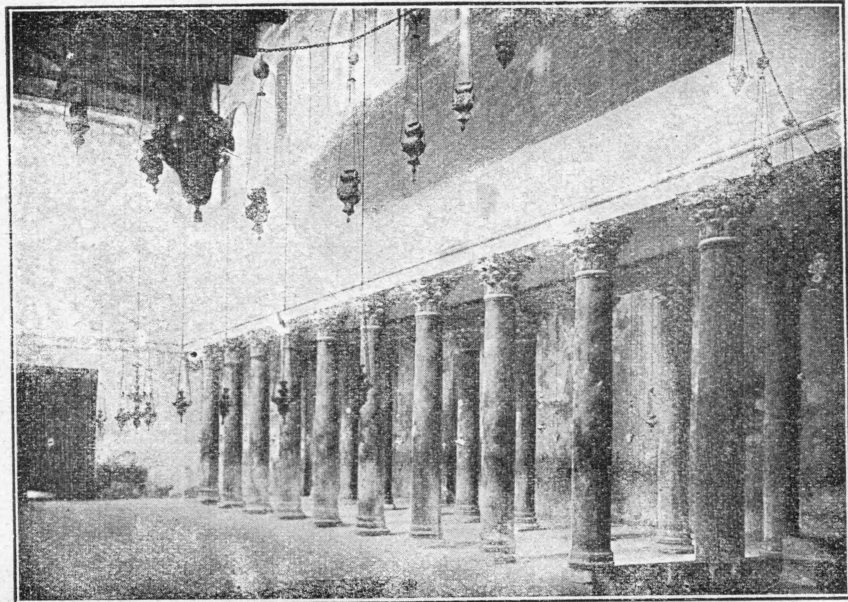
Fragment z pogrzebu zasłużonego proboszcza w Koziegłowach (pow. Zawiercie) ś. p. ks. kanonika Czernego Piotra. Kondukt prowadzi ks. biskup Kubina.



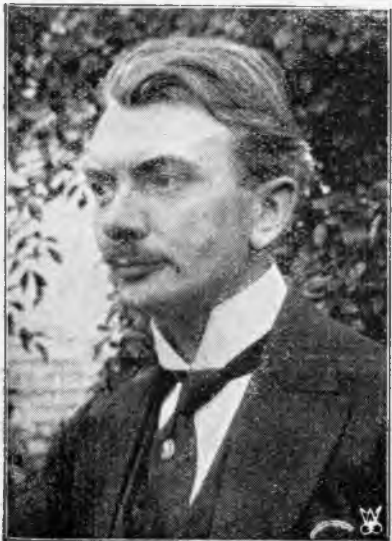
Pułkownik Jan Rzymowski, prokurator najwyższego sądu wojskowego, przeniesiony ostatnio na emeryturę.



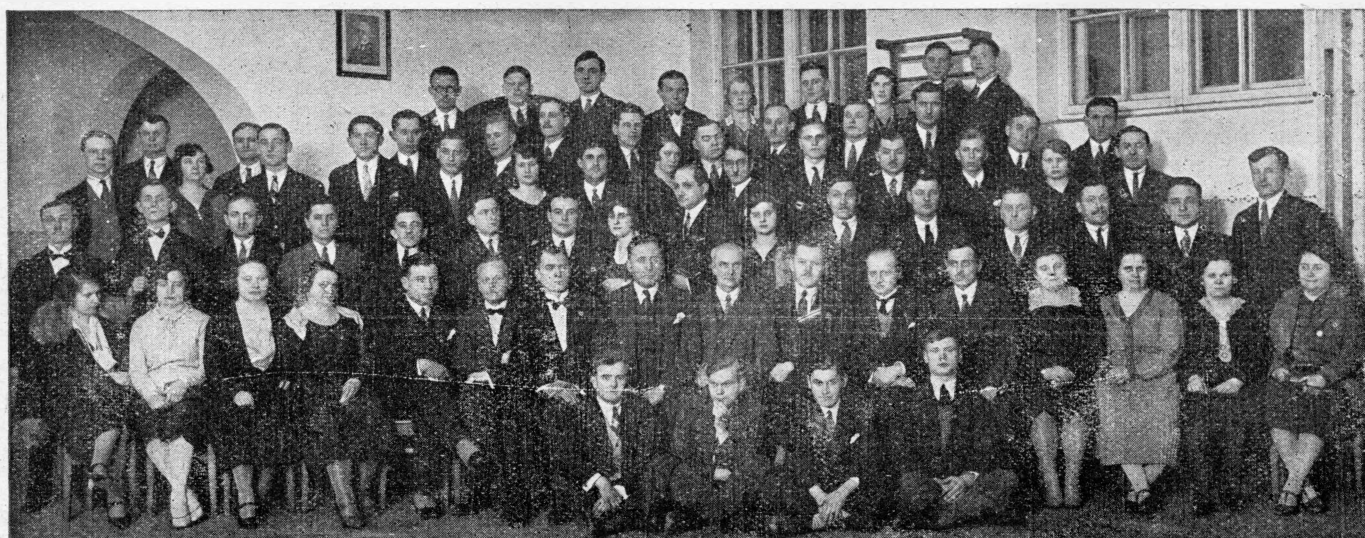
w swojej posiadłości na Florydzie.



Wnętrze bazyliki Bożego Narodzenia w Betleem.

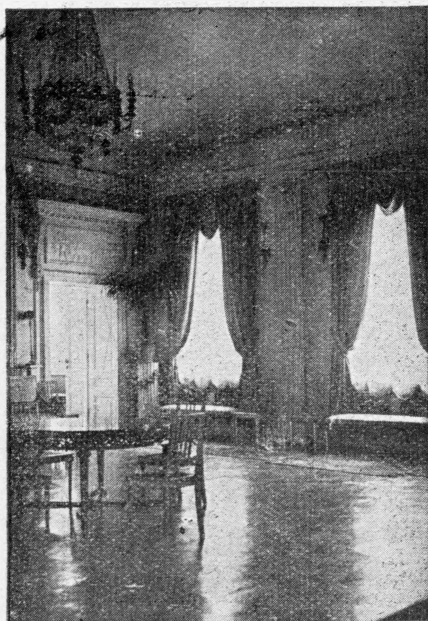


Lucjan Thomas, prof. uniw. w Brukseli, wygłosił w Warszawie szereg odczytów z dziedziny historii i literatury.

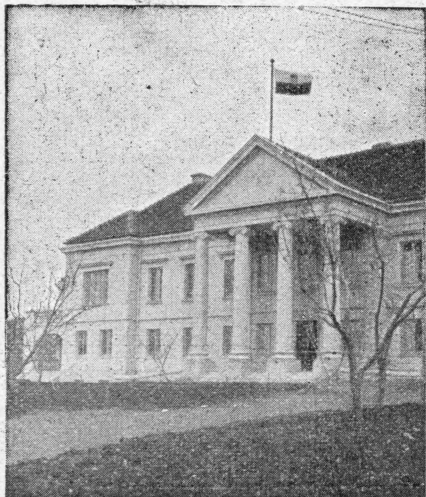


Kurs kroju garderoby męskiej i damskiej Instytutu Kursów Zawodowych T-wa Popierania Szkół Zawodowych Zagłębia Dabrowskiego w Sosnowcu.

**Nowy gmach poselstwa  
Rzplitej Polskiej w Angorze**



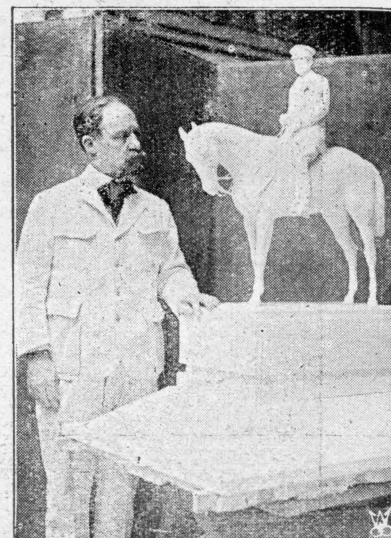
Duża sala.



Fragment fasady.



Fragment tarasu.



Posąg marszałka Haiga, który stanie w Montreuil sur Mer, wykonany przez artystę rzeźbiarza Landowskiego.





„Wesele Sandomierskie”. Akt I. scena 1-sza Rógowiny. „Różgą weselną” nazywa lud sandomierski pięcioramienny czubek świerka, przybrany kwiatami, wstążkami i jabłkami i symbolizujący dziewictwo panny młodej, szczęście, dostatek i płodność w małżeństwie.



Wspaniały lot szybowca na wysokości przeszło 290 metrów w San Diego.



Kazimiera Rajska w roli Angieliki Sosnowskiej. Andrzej Karewicz jako młody książę Józef Lubomirski i Marjetta Will, jako wojewodzina Sosnowska w filmie „Pierwsza miłość Kościuszki”.



Malowniczy i barwny fragment filmu historycznego „Pierwsza miłość Tadeusza Kościuszki”. Na zdjęciu: przyjęcie na dworze króla Stasia.



Palmowa niedziela.

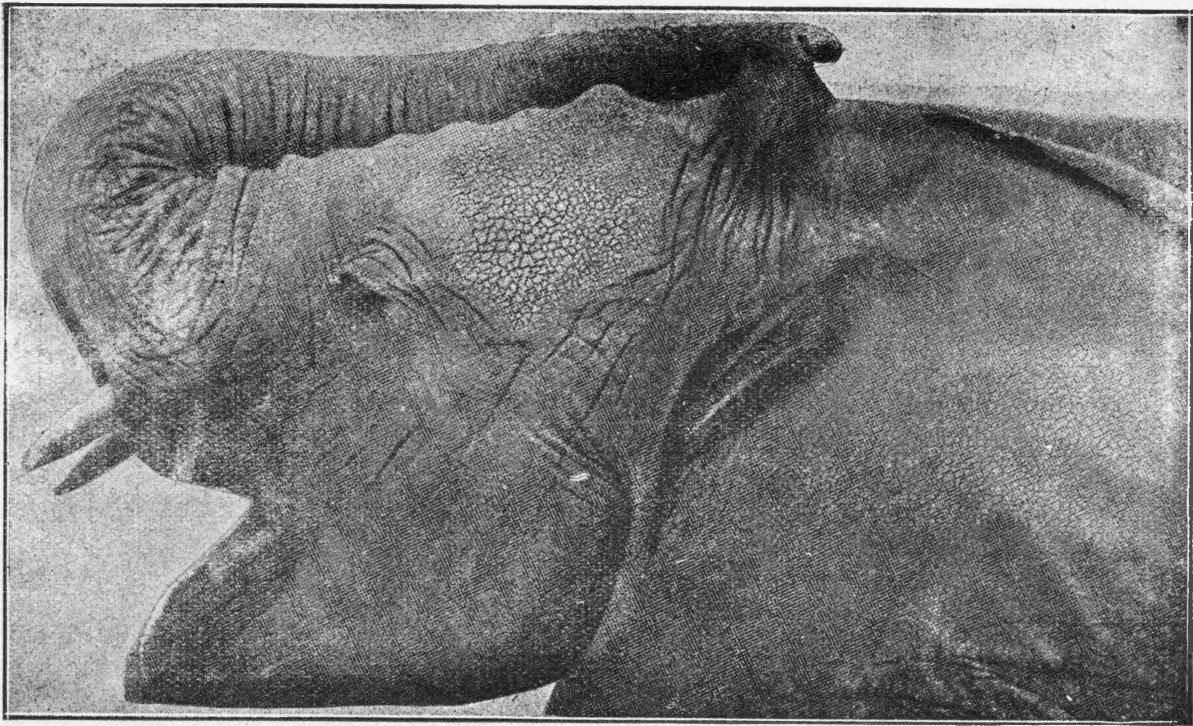


W blasku wiosennego słońca.



Parka milusińskich przyjaciół.



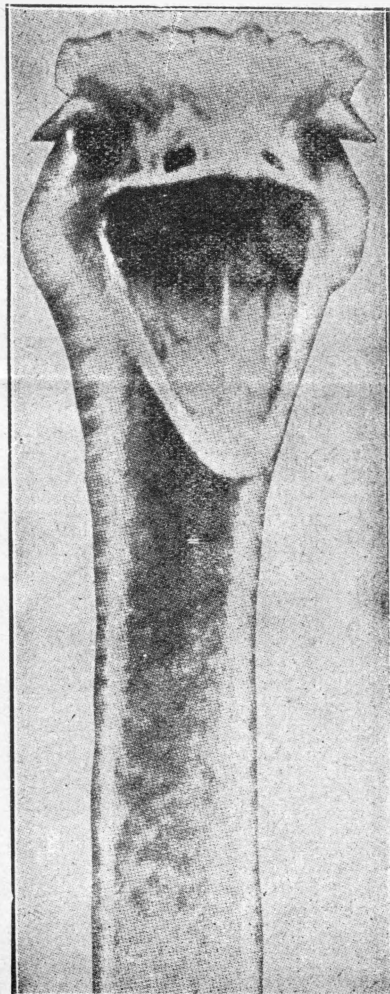


**NAJLEPSZE KISIAZKI**  
 1 WYDANIE 1934 ROKU  
 2000 KOP. WARSZAWA

Stoń afrykański chytrze nadstawia swą paszczę, by chywytać podawane przez zwiedzających zwierzyńiec smakołyki



Tak wygląda zawiść, wywołana tem, że sąsiadowi w klatce dostał się lepszy kasek

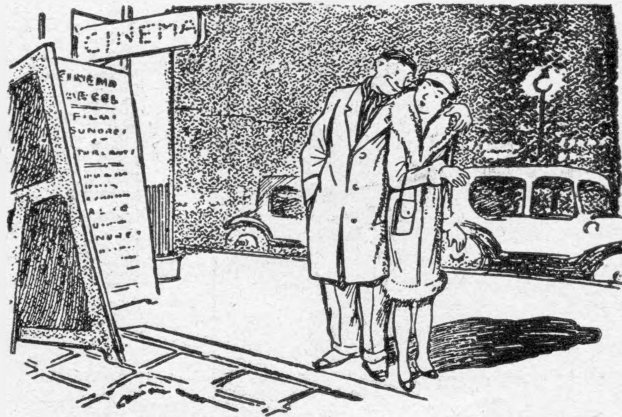


Zarłoczny struś, który gotów wszystko połknąć.



Zbyszek Sawan, szczęśliwy małżonek Marji Malic. **!**  
 kiej, popularny bohater filmowy.

**HUMOR ZAGRANICZNY**



— Powiedz mi, mój drogi, czy ty wolisz film dźwiękowy, czy niemy?  
 — Mnie tam wszystko jedno, byle na sali było ciemno.

**RADION!**

**ZAGADKA!**

**Nagród za Zł. 40.000**  
 przyniesie Wam rozwiązanie tej zagadki.



Z podanych w kole sylab należy ułożyć zdanie o Radionie. Ponizszy kupon, po wypełnieniu, należy wyciąć, nakleić na kartę pocztową i przesać pod adresem: Schicht Sp. Akc., Warszawa, Nowy Zjazd 1.

Rozwiązania nadsyłane na kartkach nieofrankowanych nie będą uwzględniane.

Nagrody: 3 pieniężne zł. 1000, 500 i 250, obrusy białe z serwetkami, chustki lniane, obrusy kolorowe z serwetkami, ręczniki lniane po 1/2 tuz., serwetki haftowane i kasetki Elida, w ogólnej ilości 5623, wartości zł. 40 000.

Uwaga: Dalsze karty (kupon), upoważniające do wzięcia udziału w konkursie, wydawane są bezpłatnie we wszystkich sklepach, które sprzedają Radion.

Rozwiązanie brzmi \_\_\_\_\_

Czy W. P. używa Radionu? \_\_\_\_\_

Czy jest W. P. zadowolona z Radionu? \_\_\_\_\_

Imię i nazwisko \_\_\_\_\_

Adres \_\_\_\_\_ (Prosimy pisać wyraźnie). 500

**KAMIENI ŻÓLCIOWE — CHOROBY WĄTROBY  
 CHOROBY PRZEMIANY MATERJI**

**LECZĄ ZIOŁA**

**CHOLEKINAZA  
 H. NIEMOJEWSKIEGO**

**OBJAWY KAMIENI ŻÓLCIOWYCH:**

początkowej Ból w bokach i dolku podbrzusnym (gdzie schodzą się żebra). Pobolewania w wątrobie, skłonność do obstrukcji. Język obłożony. Odbywanie gazami, gorycz i niesmak w ustach. Wzdęcia i burczenie w kiszki. Bóle i zawroty głowy. Podczas ataków w dolku i wątrobie silny ból, który się rozchodzi ku stronie tylniej — w pasie — kryty — sięga aż do łopatek. Wzdęcie brzucha, rozsądzanie żeber, parcie na kieszki stołowe. Niekiedy wymioty żółcia, silna poty. Żółtaczka.

Blizsze szczegóły kuracji w broszurze Dr. med. H. Niemojewskiego. Do nabycia w Laboratorium Fizykochemicznym „CHOLEKINAZA”. Warszawa, ul. Nowy Świat 12 (na prowincję wysyła pocztą), oraz w aptekach i składach aptecznych. Szklak mól w nowym opakowaniu wraz z broszurką.

**ZEGAREK z amerykańskiego złota**

niczem nie różniącego się od prawdziwego złota 14-a kar. **TYLKO za zł. 7.95 (zam. 30 zł.)**



Na listowne zamówienie wysyłamy elegancki płaski zegarek (według powyższego rysunku), wyregulowany do minuty, obód dźwięczny z 8-letnią gwarancją. 2 szt. 15.— 4 szt. 29.50, 6 szt. 43.50. Lep. gat. 10.50, 13.—, 16.—, 24.—, 30.—. Ze świec. cyferki 9.50. 12.— 15.— i 18.—. Zeg. kryty Ankie z trzema hamper. amer. 16.—, 19.—, 24.—, 28.—, 35.—. Zegarki na rękę męskie i damskie ameryk. 15.—, 17.—, 20.—, 24.—, 28.— i 35.— zł. Łańcuszki z ameryk. złota 2.—, 4.—, 6.— zł. Takież zegarki jak rysunek niklowe 5.75 ? szt. 10.50, 4 szt. 20.—, 6 szt. 29.75. Budziki stołowe 10.50, 13.50, 14.50. Za kosztą przesyłki płaci kupujący. Fabryczny Skład Zegarków M. POZNAŃSKI, Warszawa, Nowy-Świat 12. P. T.