

Gazeta Nowska

Abonament miesięczny w ekspedycji 90 groszy, z opłatą pocztową 98 groszy. W razie wypadków, spowodowanych siłą wyższą, przeszkód w zakładzie lub tem podobnych nie przewidzianych okoliczności, wydawnictwo nie odpowiada za dostarczenie pisma, a abonenci nie mają prawa domagać się niedostarczonych numerów lub odszkodowania.

Od ogłoszeń pobiera się za 1-lin. wiersz 15 groszy. Reklamy przed dziełem ogłoszeń wiersz 35 groszy. — „Gazeta Nowska” wychodzi 1 raz tygodniowo a mianowicie w piątek. — Wydawca, drukiem i nakładem Władysława Wesółowskiego w Nowem (Pomorze). Prenumerata płatna zgóry. Ogłoszenia płatne natychm. Za redakcję odpow. Władysław Wesółowski, Nowe.

Nr. 18.

Nowe, sobota 3 maja 1930 r.

Rok VII.

Państwowa pomoc dla bezrobotnych robotników.

Obowiązująca obecnie w Polsce ustawa z dnia 18 lipca 1924 r. „o zabezpieczeniu na wypadek bezrobocia” przewiduje (art. 13), że: „prawo do pobierania zasiłków na wypadek bezrobocia zaczyna się po 10 dniach, licząc od dnia zarejestrowania się bezrobotnego w Państwowym Urzędzie Pośrednictwa Pracy i trwa najwyżej przez trzynaście tygodni w ciągu jednego roku, licząc od dnia pobrania pierwszego zasiłku tygodniowego. W tych jednakże wypadkach, gdy pracownik w razie rozwiązania stosunku najmu pracy bez wypowiedzenia otrzymał odszkodowanie, prawo do pobierania zasiłków na wypadek bezrobocia zaczyna się najwcześniej od dnia, następującego po ukończeniu okresu, za który otrzymał odszkodowanie. Na wniosek Zarządu Głównego „Funduszu Bezrobocia” może Minister Pracy i Opieki Społecznej w porozumieniu z Ministrem Skarbu przedłużyć ten okres do 17 tygodni. Jak wiadomo powszechnie, Minister Pracy i Opieki Społecznej stale korzysta ze swego uprawnienia i odnośne wnioski Zarządu Gł. F. B. podyktowane istotną potrzebą, załatwia przychylnie.

Ponieważ jednak pomoc, jaką „Fundusz Bezrobocia” może okazać zabezpieczonym, ustawa do pewnego stopnia ogranicza i pomoc ta wyczerpuje się po 17 tygodniach, a stan rynku pracy jest wciąż jeszcze poważny, przeto pragnąc ratować bezrobotnych, pozbawionych świadczeń, rząd prowadzi stale t. zw. pomoc państwową. Czynności wypłacania zapomóg powierzono są organom samorządowym za zgodą odnośnych związków komunalnych, które ponoszą koszty administracyjne, związane z tą akcją.

Do pobierania zapomóg rządowych są uprawnieni bezrobotni robotnicy, którzy uchrzypali wszystkie zasiłki ustawowe z „F. B.”, utrzymują się samodzielnie i jedynie z własnej pracy najemnej, nie posiadają ani majątku, ani jakichkolwiek stałych lub niestałych dochodów, równych lub przewyższających ewentualną zapomogę, zgłosili się o nią we właściwym zarządzie gminnym, względnie magistracie i odpowiadają innym warunkom, przewidzianym w specjalnej instrukcji.

W wypadkach wyjątkowych mogą korzystać z tego rodzaju zapomóg, za zgodą wojewody, również bezrobotni robotnicy, którzy nie korzystali z zasiłków ustawowych, jak też ci, którzy nie wypełnili obowiązku zarejestrowania się w P. U. P. P., przewidzianego w art. 2 ustawy z dnia 18 lipca 1924 roku. W myśl treści instrukcji Ministra Pracy i Opieki Społecznej z dnia 30. 11. 1929 r. zapomogę państwową mógł otrzymywać tylko jeden członek rodziny, w wypadku zaś, gdy chociaż jeden z członków tej rodziny zarabkował lub posiadał dochody, nie mógł otrzymać zapomogi żaden z członków tej rodziny. Pozbawiło to bardzo wielu bezrobotnych możliwości korzystania z pomocy i dlatego wprowadzono w bieżącym roku pewne zmiany w instrukcji, uwzględniające ciężkie położenie mas bezrobotnych.

A więc w rodzinie, składającej się np. z 2 — 3 osób, w której żadna nie zarabkuje, ani nie posiada dochodów, otrzymuje zapomogę jeden bezrobotny — głowa rodziny — w wy-

sokości 30 złotych miesięcznie; w takiej samej rodzinie, składającej się z 4 osób, otrzymują zapomogę dwie osoby — łącznie 50 złotych. W rodzinie np. składającej się z 7-iu i więcej osób, łączna suma zapomóg wynosi 85 złotych, czyli, że suma świadczeń miesięcznych wynosi, w zależności do stanu rodzinnego, 30, 50, 65 i 85 złotych.

Bezrobotni, otrzymujący powyższe świadczenia, obowiązani są na wezwanie gminy, z której je otrzymują, stawić się, pod groźbą utraty dalszej pomocy do robót o charakterze publicznym.

Zorganizowana w ten sposób pomoc państwowa pozwoliła i w dalszym ciągu pozwala poważnej liczbie robotników przetrwać najostrejszy kryzys i doczekać się zdobycia pracy. Zmniejszenie się bezrobocia jest już widoczne. W ostatnich dniach, ogólna cyfra bezrobotnych robotników spadła o około 4.500 osób. Dalsza poprawa na rynku pracy jest pewna i można już dzisiaj twierdzić, że najcięższe chwile krytyczne pod względem bezrobocia przetrwałyśmy nie gorzej, a może nawet lepiej, niż wiele państw zachodnich.

Tis.

Rozwój ludności W Europie po wojnie światowej.

Bardzo ciekawe wyniki wpływu wojny światowej na kształtowanie się, po jej ukończeniu, rozwoju ludności wykazuje statystyka, opracowywana przez Międzynarodowy Instytut Statystyczny przy Lidze Narodów. Stwierdzono mianowicie powszechny, stały i znaczny spadek urodzeń przy jednoczesnym obniżaniu się, co jest bardzo znamienne, cyfry śmiertelności. Jednakże nadwyżka urodzeń nad zgonami t. j. przyrost naturalny stale maleje i tempo zwiększania się ludności staje się coraz powolniejsze.

W Europie (bez Rosji) liczby urodzeń i zgonów oraz przyrost naturalny wynosiły na 1000 mieszkańców: w r. 1927 przyrost naturalny, 7.6, urodzeń 22.8, zgonów 15.2, w r. 1926 przyrost naturalny 8.7, urodzeń — 23.9, zgonów — 15.2, w r. 1925 — 9.3, — 24.5 — 15.2, w r. 1924 — 9.2 — 24.8 — 15.6, w r. 1923 — 9.6 — 25.3 — 15.7, w r. 1922 — 9.3 — 25.9 — 16.6, w r. 1921 — 10.3 — 26.8 — 16.5.

Największy spadek liczby urodzeń stwierdzono w Niemczech. W r. 1901 przy ok. 57. milionach ludności liczba urodzeń wynosiła tam przeszło 2. miliony, w roku 1911 ok. 1.871.000, w r. 1921 około 1.560.000 i w r. 1927 ok. 1.162.000 przy ok. 64 milionach ludności.

W Polsce przy 29.997.000 ludności w r. 1927 przyrost naturalny wyniósł 426.272, czyli że przybywa u nas więcej ludności, niż w Niemczech.

Stopień rozwoju ludności w niektórych państwach europejskich obrazują poniżej przytoczone cyfry, podające w odsetkach przyrost lub zmniejszenie ludności w okresie 1920 — 1927 r.: Anglja — 3.3, Irlandja — 4.7, Holandia więcej 11.1, Niemcy więc 7.2, w. m. Gdańsk więcej 7.8, Szwajcaria więcej 3.1, Austria więcej 2.2, Belgja więcej 6.2, Francja więcej 4.6, Italia więcej 5.4, Rosja więcej 12.5, Polska więcej 12.5, Litwa więcej 5.4, Czechosłowacja więcej 6.1, Węgry więcej 6.8, Rumunia więcej 8.8, Turcja więcej 5.0, Jugosławia więcej 9.8.

Ogółem w Europie ludność wynosiła w tysiącach: w roku 1920 ok. 448.777, w roku zaś 1927 ok. 7.8 proc. t. j. ok. 1.1 proc. rocznie. Jeżeli wyodrębnić Rosję, której cyfry statystyczne nie są pewne, to okaże się, że w powyższym okresie przyrost ludności zmniejszył się o ok. 0.9 proc. rocznie.

Obwieszczenie.

Podaje się do wiadomości właścicielom koni, urodzonych w roku 1926 i starszych, którzy nie posiadają książeczek dowodu tożsamości konia, ażeby doprowadzili powyższe wymienione konie przed Komisję przeglądową, urzędującą w Warlubiu, we wtorek, dnia 6-go maja 1930 r. o godzinie 9-tej rano przed oberżą p. Wesółowskiego.

Interesenci winni się przedtem zgłosić w sekretarjacie tut. Magistratu.

Nowe, dnia 29 kwietnia 1930 r.

BURMISTRZ.

ODEZWA.

W dniu święta narodowego Konstytucji 3 Maja wzywa się wszystkich Obywateli miasta o udekorowanie domów i wywieszenie chorągwy.

Nowe, dnia 24 kwietnia 1930 r.

Jabłoński
burmistrz.

Program uroczystości rocznicy wiekopomnej Konstytucji 3 Maja

O godzinie 6 rano pobudka na Rynku.
O godzinie 9 rano stoją wszelkie Tow., Urzędy, Korporacje, Cechy, Szkoły i t. d. z sztandarami na dziedzińcu szkoły powszechnej gotowi do pochodu.

O godzinie 10 uroczyste nabożeństwo w kościele parafjalnym.

O godzinie 2 po poł. zawody piłki nożnej pomiędzy Tow. Sokół i Młodzieżą Kat. Nowe o nagrodę wędrowną.

O godzinie 7 wieczorem uroczysta wieczornica T. C. L. z udziałem innych towarzystw na sali p. Borkowskiego.

Po wieczornicy zabawa taneczna.
Obowiązkiem wszystkich Towarzystw, Cechów, Korporacji i Urzędów oraz Obywatelstwa jest gremjalnie stanąć w dniu tym, celem wzięcia udziału w uroczystościach.

Nowe, dnia 7 kwietnia 1930 r.

Komitet.

Wydzierżawienie przewozu przez Wisłę.

Magistrat miasta Nowego wydzierżawia w dniu 22-go maja 1930 r. o godzinie 11-tej przed poł. w sali Magistratu przewóz przez Wisłę na przeciąg 6 lat submisyjnie.

Oferenci (fachowcy) winni swe oferty złożyć w tutejszym Magistracie do dnia 22 maja b. r. do godz. 10-tej przed poł. z napisem „Oferta na przewóz”.

Magistrat zastrzega sobie wolny wybór oferenta. Warunki dzierżawy są wyłożone w biurze Magistratu do wglądu od 5. 5. do 20. 5. 1930 r. włącznie w godzinach służbowych.

Nowe, dnia 30 kwietnia 1930 r.

Magistrat

(—) Jabłoński
burmistrz.

Sprzedaż sikawki.

Magistrat miasta Nowego sprzedaje sikawkę Straży Pożarnej w dniu 22 maja 1930 r. o godzinie 11-tej przed poł. w sali Magistratu.

Reflektanci winni swe oferty złożyć w tutejszym Magistracie do dnia 22. 5. 1930 r. do godz. 10-tej przed poł. z napisem „Oferta na sikawkę”.

Magistrat zastrzega sobie wolny wybór oferenta.

Nowe, dnia 30 kwietnia 1930 r.

Magistrat

(—) Jabłoński
burmistrz.

Wzywam

tego pana w granatowym ubraniu, który w dniu 25 kwietnia b. r. o godzinie pół 7 rano z Placu św. Rocha zabrał mego psa, do natychmiastowego oddania, ponieważ przez naocznych świadków jest poznany. W przeciwnym razie skieruję sprawę do sądu.

A. Kurkowa.

Dwa młodsze dziewczęta do

sprzedaży lodu

od zaraz potrzebne.

Paweł Chyła, mistrz pickarski.



Browar Kuntersztyn T.A. w Grudziądzu.

ZĄDAJCIE STAŁE I WYŁĄCZNIE TYLKO NASZE

piwo butelkowe z krawatem

BO TYLKO BUTELKA W TEN SPOSOB CECHOWANA DAJE BEZWZGLĘDNĄ GWARANCJĘ ZA

oryginalny odciąg z browaru

I TEMSAMEM ZA

pierwszorzędną i stale jednakową
jakość.

BROWAR KUNTERSZTYN TOW. AKC. W GRUDZIĄDZU.

Na sezon letni polecam w wielkim wyborze po bardzo niskich cenach: MUSLINY, WOALE, PERKALE, BATYSTY, ZEFIRY, FULARY i SATYNY — ZAPONY i KREPE DE CHINE W DESEN — KORONKI, HAFTY, PONCZOCHY, REKAWICZKI, PARASOLKI.

Telefon 15

W. JAŹDŹEWSKI, Nowo

Rynek 25

Bławy — Konfekcja — Galanterja — Obuwie.

KRÓLESTWO ŚLEPCÓW W TURCJI.

Podróźni powracający ze wschodnich prowincji tureckich, z którymi komunikacja wznowiona została odniedawna, opowiadają, że w zaniedbanym, piaszczystym, pełnym suchego pyłu okręgu Hisnimansouru, w pobliżu Malatii, znajduje się wioska, zwana Adimayan, licząca 7000 mieszkańców, z których 6791 zupełnie lub częściowo ślepych z powodu przebytej trachomy (jaglicy). Wieś ta, o którą za dawnego ustroju państwowego w Turcji nikt się nie troszczył, w ciągu szeregu stuleci, nie miała nigdy ani szkoły, ani szpitala, ani żadnej wogóle opieki lekarskiej. Jaglica [trachoma], szerzyła się tu zawsze nagminnie, a że nikt jej nie przeciwdziałał, przybrała rozmiary nigdzie na całym świecie niespotykane i wreszcie oślepiła prawie całą wieś. Można sobie wyobrazić, jak trudna jest w tych warunkach egzystencja nie szczęśliwych mieszkańców wsi, niezdolnych do zajmowania się żadnymi rękodzielami i z trudnością jedynie mogących poświęcać się pasterstwu i uprawie marnej roli.

Pięć razy dziennie nieszczęśliwi ci zbierają się w meczecie miejscowym, strzegąc się wszelako utyskiwania na swój los i wymieniając w modłach swoich do Ałłaha rodzaju swojej choroby, bowiem, wedle wierzeń muzułmańskich, narzekania wywołują sroższy jeszcze gniew losu. Dlatego też najnieszczęśliwszy nawet z pośród mahometan w modlitwach swoich dziękuje Ałłahowi za otrzymane od niego łaski w obawie, aby nie spotkały go jeszcze większe nieszczęścia.

Obwieszczenie o przeglądzie koni.

W myśl § 26 i 27 Rozporządzenia M. S. Wojsk. i M. S. Wewn. z dnia 23. III. 1928 r. (Dz. Ust. R. P. Nr. 44 poz. 425) został zarządzone w roku bieżącym częściowy przegląd koni, a mianowicie:

- a) przegląd (klasyfikacja wojskowa wydanie dowodów tożsamości, zapisanie do ksiąg ewidencyjnych) koni 4-roletnich t. j. urodzonych w 1926 r.,
- b) przegląd (klasyfikacja wojskowa wydanie dowodów tożsamości, zapisanie do ksiąg ewidencyjnych) koni starszych, które z jakichkolwiek bądź powodów dotychczas nie otrzymały dowodów tożsamości i nie zostały zapisane do ksiąg ewidencyjnych.

Miejsce, termin, plac przeglądu oraz miejscowości, z których konie mają być doprowadzone do przeglądu, wskazuje dołączony plan.

Wzywam wszystkich, w obrębie poszczególnych gmin, powiatu, zamieszkałych właścicieli i posiadaczy koni, o których powyżej mowa, aby na dzień i godzinę, wyznaczone w planie — doprowadzili na plac przeglądu osobie lub przez zastępcę wszystkie w ich posiadaniu znajdujące się i w obrębie gminy chowane konie, z wyjątkiem tych, które należą do jednej z wymienionych poniżej, a nie podlegających przeglądowi kategorii.

Konie winny być doprowadzone do przeglądu z uzdeczkami, względnie uzdzienicami i postronkami. Jeżeli właściciel lub posiadacz konia nie może go osobiście dostawić, powinien powierzyć tę czynność osobie, która dostawi konia do przeglądu punktualnie i która udzieli organom dokonywującym przegląd na ich żądanie wszystkich potrzebnych wyjaśnień, dotyczących konia i osoby jego właściciela, wzgl. posiadacza.

Od dostawienia do przeglądu zwolnione są:

1. ogiery i klacze pełnej krwi angielskiej oraz ogiery i klacze innych ras, fizjologicznie czystego pochodzenia, posiadający zaświadczenie, uznane przez Min. Roln.
2. Ogiery licencjonowane i klacze zarejestrowane, posiadające zaświadczenia, uznane przez Min. Roln.
3. Konie hodowlane, utrzymywane w państwowych zakładach chowu koni.
4. Konie, pracujące w kopalniach, stale pod ziemią.
5. Klacze wysokożrebne i klacze z źrebiętami w wieku od trzech miesięcy.

Właściciele, względnie posiadacze koni, należących do jednych z wspomnianych powyżej kategorii, powinni zawczasu zaopatrzyć się w należyte dowody, stwierdzające istnienie tytułu zwolnienia, tak, aby na żądanie organów dokonywujących przeglądu, mogli dowody te przedstawić bezzwłocznie (osobiście lub przez zastępcę).

Zwierząt chorych na chorobę zakaźną, lub o nią podejrzanych, nie wolno przyprawiać do przeglądu.

Fakt i istnienie choroby zakaźnej, lub podejrzenia o nią, ma być stwierdzony przez lekarza weterynaryj, lub gdy to jest niemożliwe, przez naczelnika gminy.

Osoby, uchylające się od dostawienia do przeglądu koni, wymienionych w niniejszym obwieszczeniu, będą karane w drodze administracyjnej, w myśl artykułu 27 Rozporządzenia Prezydenta Rz. P., z dnia 8 listopada 1927 r. (Dz. Ust. Nr. 98/27 poz. 859) — grzywną do wysokości wartości konia, lub aresztem do sześciu miesięcy; w wypadku szczególnie ciężkich uchybień mogą być stosowane obie kary łącznie.

Przeгляд koni odbędzie się w Warlubiu, dnia 6 maja przed oberżą p. Wesołowskiego o godzinie 9-tej rano dla następujących miejscowości:

Nowe, Kończyce, Maławy, Morgi, N. Tryl, Osiny, Pastwisko, Rychława, Tryl, Twardagóra, Udzierz, Gajewo, Zdrojewo, Mielwo, Nowe obszar, Udzierz obszar, Bzowo, Bzówko, Fletnowo, Krusze, Kurzejewo, M. Komorsk, Osiek, Piaski, Płochocinek, Warlubie, Komorsk, W. Komorsk, Bąkowo, Płochocin, Rulewo, Warlubie obszar.

Powyższe podaje do wiadomości publicznej i ścisłego przestrzegania.

Panom Burmistrzom, Sołtysom i Przeł. Obsz. Dw. polecam ogłosić powyższe natychmiast w gminie w sposób tam praktykowany.

Właścicielom w mowie będących koni należy krótko przed właściwym terminem przypomnieć kurendą lub w inny skuteczny sposób o przeglądzie tych koni i ze swej strony dopilnować, by doprowadzenie koni nastąpiło bezzwłocznie w ustalonym dniu i czasie oraz na wyznaczonym miejscu spędu.

Dalej nadmieniam, że do większych gmin prześle w tych dniach stosowne obwieszczenia o przeglądzie koni, które należy natychmiast rozplakatować.

W końcu polecam Panom Burmistrzom, Sołtysom i Przeł. Obsz. Dw. przedłożyć przy przeglądzie koni księgi ewidencyjne koni celem ponownego skontrolowania ich.

Pisarza do prowadzenia ksiąg ewidencyjnych w czasie przeglądu dostarczy Inspektorat Koni za małą opłatą, którą Urzędy Gminne muszą pokryć.

Swiecie n. W., dnia 24 kwietnia 1930 r.

Starosta Powiatowy.

Do wiadomości

Burmistrz.

DRUKI

wszelkiego rodzaju wykonuje szybko, gustownie i po cenach przystępnych

Drukarnia W. Wesołowskiego.



Najlepszy proszek do prania
"ZŁOTY"
z podarkami w każdej paczce.

Przyjmuję

pranie i prasowanie bielizny sztywnej.

Fr. Ulatowska
Klasztorna 9.

Umeblowany

pokój

zaraz do wynajęcia. Gdzie? wskaże eksp.

Dobre

ziemniaki

do sadzenia, różowe i modre, ma do oddania

Ronowska, ul. Kolejowa.

NASZ DODATEK ILUSTROWANY

NIEDZIELA, 4 MAJA 1930 r.



Ch. Lindberg pozostaje nadal najpopularniejszym lotnikiem amerykańskim. Żaden ze współczesnych bohaterów nie był prawdopodobnie, tyle razy chwytyany przez aparat fotograficzny, jak ten pilot. Każdy szczegół jego życia jest ciągle śledzony przez rozentuzjasmowanych rodaków.

WIELKANOC W SPALE



Włocianin J. Wojtczak ofiarowuje p. Prezydentowi białego baranka.



Delegacje włocian wraz z orkiestrą i chórem przed gankiem pałacu w Spale



W pracowni przyrodniczej szkoły powszechnej Nr. 2 w Sosnowcu uczniowie na ćwiczeniach z fizyki.



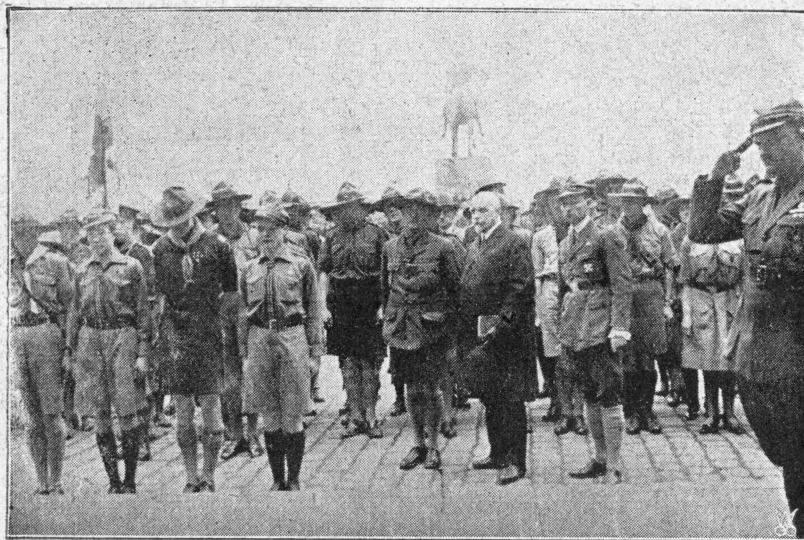
Szkoła gospodarstwa domowego w Redlowie pod Gdynią

PLAC ZAMKOWY DAWNIEJ



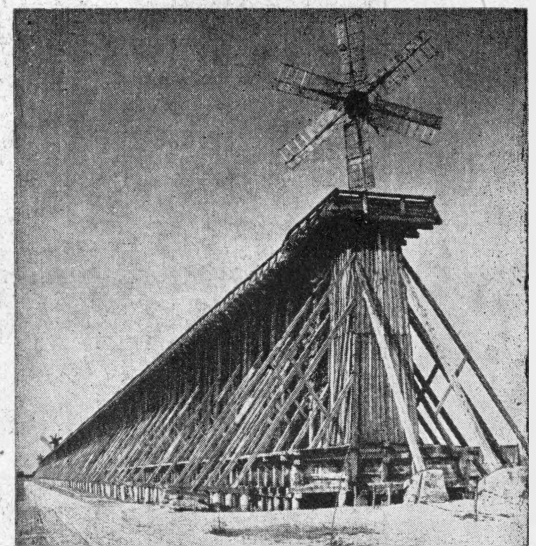
Szytych Canaletto ze zbiorów Muzeum Narodowego

SKAUCI Z ANGLJI W WARSZAWIE

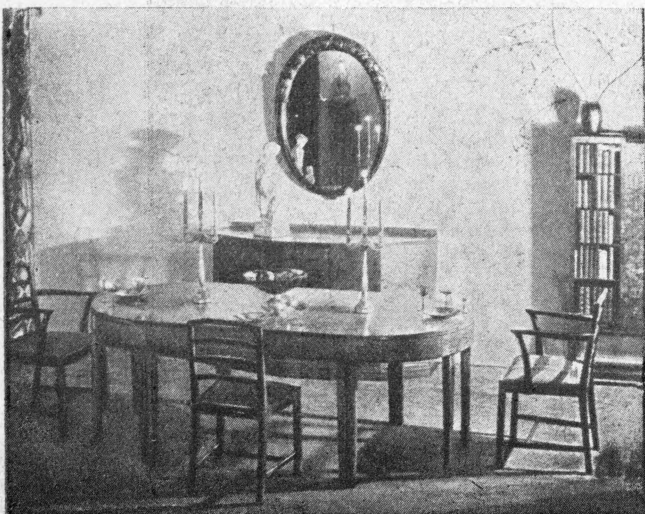


Harczerze angielscy składają hołd polskiemu Żołnierzowi Nieznanemu.

NASZE UZDROWISKA



Tężnie w Ciechocinku.



Angielska jadalnia ze stołem, który po obiedzie rozsuwa się w trzy oddzielne stoliki.



Salonik, w którym pomieszano rozmaite style (Wiedeń, prof. A. Lorenz).



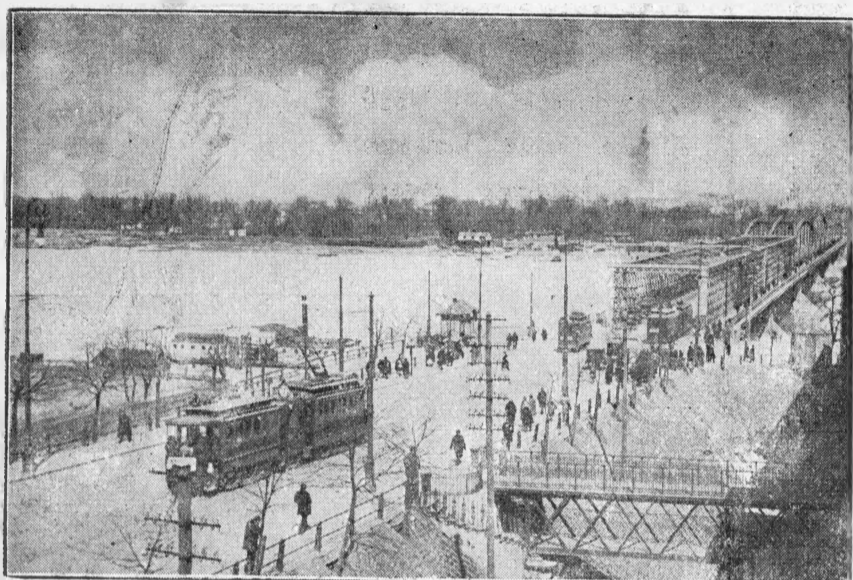
Z wystawy artysty malarza Styki w Paryżu (Sztuka polska zagranicą).



Uczestnicy pielgrzymki nauczycielstwa i młodzieży szkolnej do Rzymu na placu św. Marka w Wenecji.



Japonki na wyścigach w Paryżu.



Krajobraz warszawski nabiera wreszcie letniej jasności. Widok na most Kierbedzia i Wisłę.



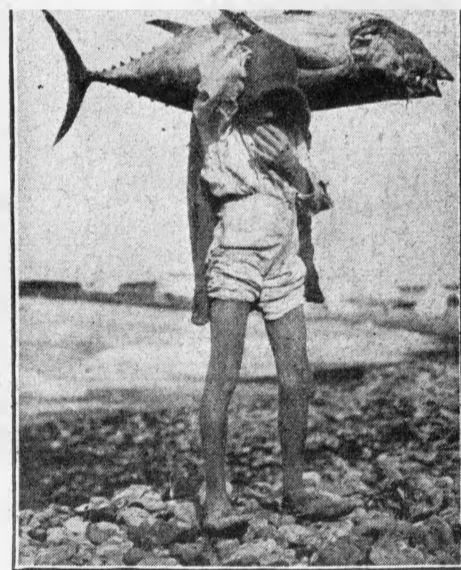
W wiosennem słońcu.



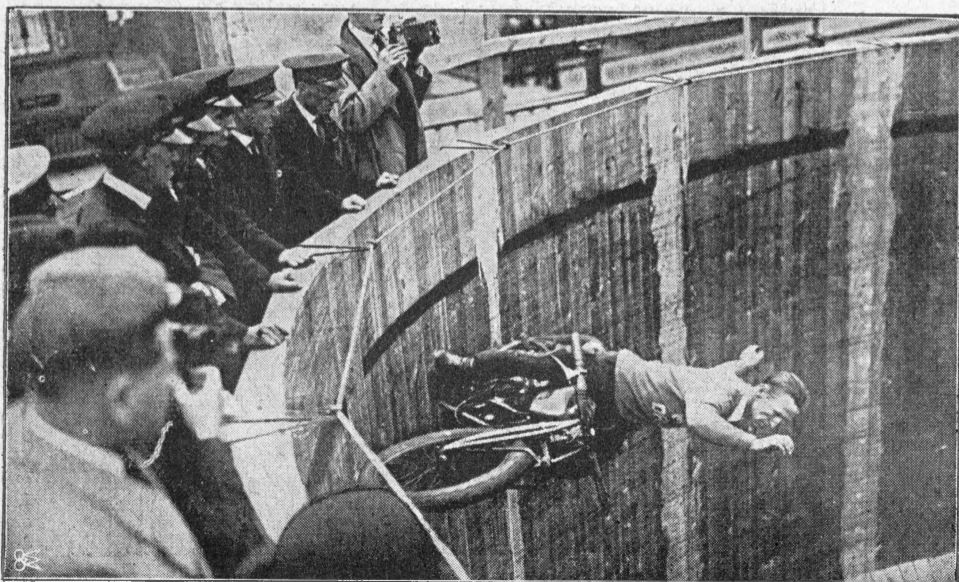
Charlotta Lilius, tłumaczka i recytatorka, przybyła z Finlandji do Warszawy, aby zapoznać nas z utworami fińskich poetów.



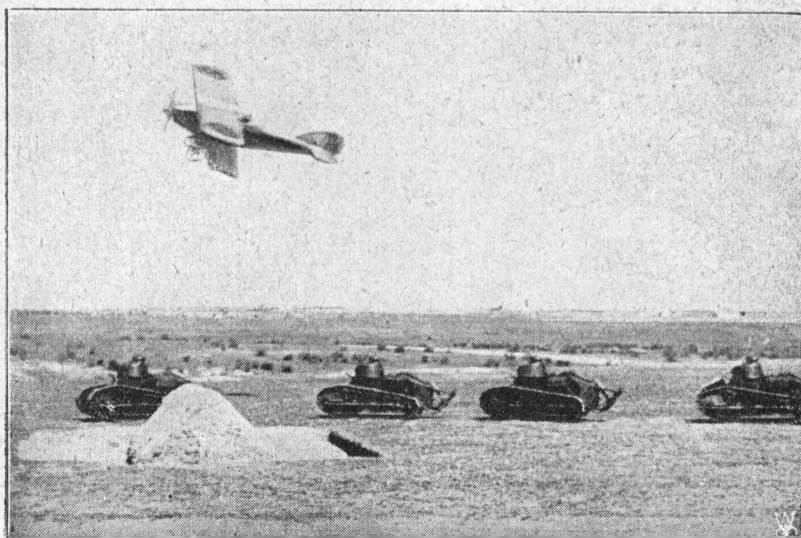
Miniaturowy tor w posiadłości mistrza świata, rowerzysty Sevès, dla ćwiczenia jego dzieci.



Rybak na wyspach Kanaryjskich ze złowioną rybą 1 hon.



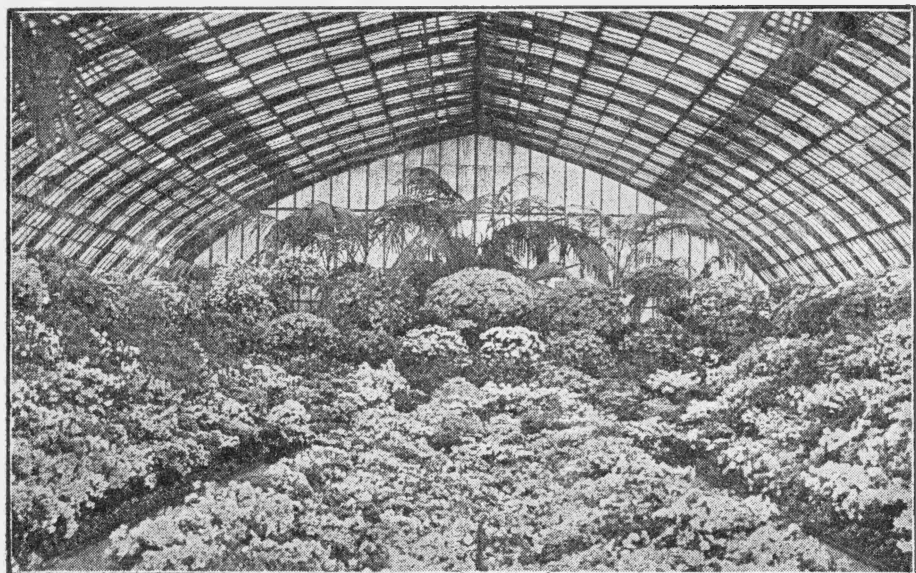
„Śmiertelna jazda” motocyklisty i akrobaty Boba Perry.



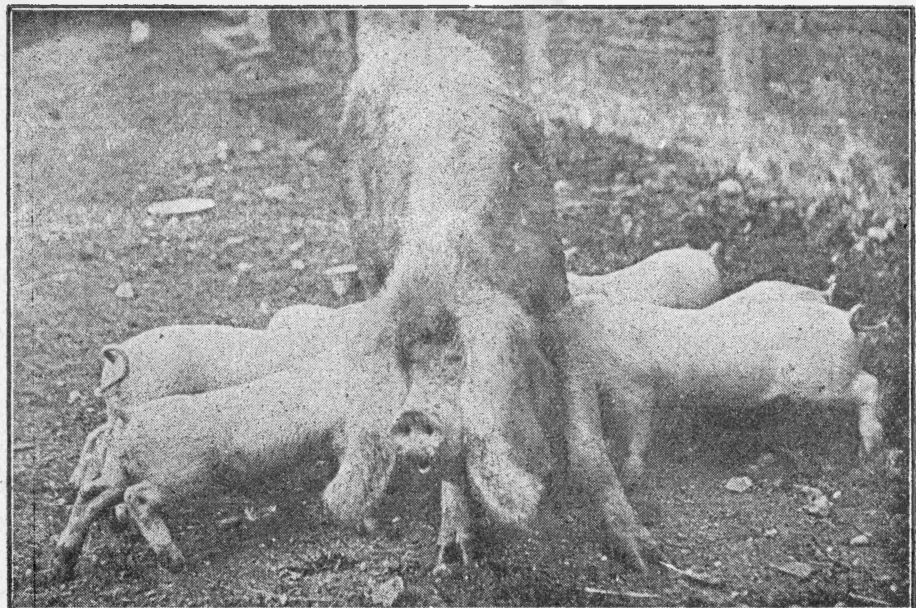
Na manewrach w Hiszpanji współdziałają samoloty z tankami.



Wspaniały typ wodza Indian.



Fragment oranżerii, imponujący bogactwem kwiecia.



Rozczulająca sielanka w chlewie.



Marysiu, wściekam się ze złości,
patrząc na moją żółknącą po każdym praniu bieliznę.
Co ja mam począć?

Franiu,
złość piękności szkodzi tak, jak liche mydło szkodzi twej bieliznie. Jeśli chcesz mieć zawsze białą bieliznę, stosuj tak, jak ja tylko



MYDŁO JELEŃ SCHICHT

NAJLEPSZE KSIĄŻKI
Spółka Akcyjna Drukarnia Polska
Warszawa, Szpitalna 12



Najpiękniejsza gwiazda ekranu Jean Crawford.