

# Gazeta Nowska

Abonament miesięczny w ekspedycji 90 groszy, z opłatą pocztową 98 groszy. W razie wypadków, spowodowanych siłą wyższą, przeszkód w zakładzie lub tem podobnych nie przewidzianych okoliczności, wydawnictwo nie odpowiada za dostarczenie pisma, a abonenci nie mają prawa domagać się niedostarczonych numerów lub odszkodowania.

Od ogłoszeń pobiera się za 1-lam. wiersz 15 groszy. Reklamy przed dziełem ogłoszeń wiersz 35 groszy. — „Gazeta Nowska” wychodzi 1 raz tygodniowo a mianowicie w piątek. — Wydawca, drukiem i nakładem Władysława Wesółskiego w Nowem (Pomorze). Prenumerata płatna zgóry. Ogłoszenia płatne natychm. Za redakcję odpow. Władysław Wesółski, Nowe.

Nr. 3.

Nowe, sobota 17 stycznia 1931 r.

Rok VIII.

## Z posiedzenia Rady Miejskiej.

W czwartek, dnia 15 b. m. o godzinie 6 wiecz. odbyło się na sali Magistratu posiedzenie Rady Miejskiej. Na miejsce p. Stanglewskiego, który swój mandat złożył, wprowadzony został jako radny p. Franciszek Borowski. Następnie wybrano nowy zarząd Rady Miejskiej w dotychczasowym składzie, a mianowicie: przewodniczący p. W. Jażdżewski, zast. przew. p. Schudziński, sekretarz p. Majewski, zast. sekr. p. Maciejewski.

Następnie przyjęto na etat lek. wet., dotychczasowego dyrektora rzeźni miejskiej p. Łazerewicza. Ponadto wstawiono p. Stanglewskiego jako stróża nocnego.

## Ruch towarzyskiego życia kupiectwa w Nowem.

W niedzielę, dnia 11-go stycznia r. b. odbył się w Nowem, w pięknie udekorowanej sali hotelu p. Borkowskiego doroczny bal Towarzystwa Kupców Samodzielnych.

W balu tym oprócz członków miejscowego Towarzystwa, wzięło udział grono najważniejszych obywateli miasta i przedstawicieli władz państwowych i komunalnych.

O spójni naczelnej organizacji kupiectwa — Związku Towarzystw Kupieckich na Pomorzu — świadczy fakt, że na bal ten przybył prezes tej organizacji p. Tadeusz Marchlewski w towarzystwie dyrektora w osobach pp. J. Radojewskiego i Niewiadowskiego.

Niewątpliwie spotkanie się kupiectwa na gruncie towarzyskim, przyczyni się do ożywienia życia organizacyjnego w Nowem. Duszą balu był prezes miejscowego Towarzystwa Kupców Samodzielnych p. W. Jażdżewski, zaśladze którego przypisać należy powołanie do życia w Nowem tego zrzeszenia.

Miejscowemu Towarzystwu Kupców Samodzielnych życzymy — mimo różnych przeszkód — dalszego pomysłowego rozwinięcia i utrzymania tej tak ważnej dla kupiectwa organizacji.

## Zielone dni w powiecie świeckim.

Po myśli programu Zarządu Powiatowego P. T. R. na rok 1930/31 odbędą się jednodniowe kursy rolnicze w powiecie świeckim według następującego programu:

ŁĄZEK, poniedziałek 19-go stycznia o 14-iej w sali p. Mielewskiego.

LNIANO, wtorek 20-go stycznia o 14-tej w sali p. Seidla.

ŚWIECIE, środa 21-go stycznia o 13-iej w sali Strzelnicy.

GRUCZNO, czwartek 22-go stycznia o 14-tej w sali p. Nolszlegiera.

PRUSZCZ, piątek 23-go stycznia o 14-tej w sali p. Seidla.

SEROCK, sobota 24-go stycznia o 14-tej w sali p. Domańskiego.

LUBIEWO, poniedziałek 26-go stycznia o 14-tej w sali p. Klóski.

ŚWIEKATOWO, wtorek 27-go stycznia o 14-tej w sali p. Gołębińskiego.

BUKOWIEC, środa 28-go stycznia o 14-tej w sali p. Czajkowskiego.

JEZEWO, w czwartek 29-go stycznia o 14-tej w sali p. Nasikowskiego.

DRZYCIM, piątek 30-go stycznia o 14-tej w sali p. Schramkego.

OSIE, sobota 31-go stycznia o 14-tej w sali p. Smeji.

DRAGACZ, wtorek 3-go lutego o 14-tej w sali p. Kikulskiego.

NOWE, środa 4-go lutego o 13-tej w sali p. Borkowskiego.

KOMÓRSK, czwartek 5-go lutego o 14-tej w sali p. Pulkowskiego.

LIPINKI, piątek 6-go lutego o 14-tej w sali p. Kalinowskiego.

Tegoroczne wykłady rolnicze poświęcone zostaną bardzo ważnemu i bardzo zaniedbanemu zagadnieniu rolniczemu: nawożeniu roli.

W każdej z powyżej wymienionych miejscowości wygłoszone zostaną następujące referaty.

1. Co czynić w celu przewyciężenia kryzysu gospodarczego. — referent Kowalski, starosta.

2. Obornik, jego wartość, przechowywanie i stosowanie. — referent Kiernicki, powiatowy instruktor rolny.

3. Kompost i nawozy zielone. — referent Jagła, dyrektor Szkoły Rolniczej w Świeciu.

4. Stosowanie sztucznych nawozów. — referent inż. Markowski, kierownik Koła Doświadczalnego. na podstawie 3-letnich doświadczeń w powiecie świeckim.

Referaty ilustrowane będą bogatym materiałem wykresowym.

Zarząd Powiatowy P. T. R. apeluje do wszystkich Rolników w powiecie — bez względu na to, czy są członkami Koła Rolniczego, czy nie. — żeby skorzystali z tej niezwyklej okazji gruntownego zapoznania się z najważniejszą kwestją rolniczą, jaką jest nawożenie roli.

W celu skorzystania z wykładów wybrać można sobie tę miejscowość, która jest dla danego Rolnika najdogodniejsza.

## Obecne światowe przesilenie gospodarcze a przesilenie dawniejsze.

Jak z całego szeregu faktów wynika, światowe przesilenie gospodarcze nietylko nie łagodnieje, ale nieustannie się zaostrza. Bezrobocie przemysłowe, dające się statystycznie mniej lub więcej uchwycić, osiągnęło obecnie w państwach, liczących około 900 milionów ludności, 23 milionów ludzi, z czego po doliczeniu rodzin, będących na utrzymaniu robotników, wynika, że przeszło 10 proc. ludności tych państw musi obecnie żyć na koszt reszty. Od połowy roku 1929 produkcja przemysłowa wielkich państw przemysłowych spadła dotąd mniej więcej o 1/4. W tym samym czasie ceny hurtowe spadły o 15—20 proc., a kursy akcji przeważnie o 40-50 proc. Pod względem siły napięcia obecne światowe przesilenie gospodarcze niema sobie równego w dotychczasowej historii gospodarczej, jeśli się bierze pod uwagę całe gospodarstwo światowe, a nie gospodarstwa poszczególnych obszarów, które sporadycznie już przeżywały kryzysy jeszcze cięższe. Pod względem strukturalnym przesilenie obecne przypomina najbardziej to przewlekłe przesilenie, które dotknęło Europę w czasie mniej więcej od roku 1870 do 1880. Tak dzisiaj, jak i wtedy na pierwszy plan wysunęło się zjawisko spadku cen rolniczych, hiperprodukcji w przemyśle i skurczenie się obiegu bądź w związku z niedostateczną produkcją złota, bądź, jak obecnie, w związku z jego nadmierną aglomeracją w pewnych nielicznych ośrodkach przy równoczesnym braku na innych wielkich obszarach. Obecne przesilenie doznaje zaostrzenia w porównaniu z kryzysem z przed lat 50—60, z jednej strony wskutek bardzo nieznacznej ograniczenia ekspansji towarów, sił ludzkich i kapitałów, a z drugiej strony wskutek częściowego przejścia z gospodarki „wolnej” do gospodarki „związanej” w zakresie surowców i innych artykułów masowych w płaszczyźnie światowej lub wogóle międzynarodowej.

Pogarsza sytuację jeszcze brak zaufania w stałość stosunków politycznych o wiele większy, aniżeli panował w latach 1870-1880, a nadto do pewnego stopnia także dokonane przez wojnę wzmocnienie organizacji robotniczej, co zmniejsza elastyczność płac robotniczych, jak wogóle warunków pracy, utrudniając tem samem produkcji elastyczne dostosowywanie się do zmiennych warunków zbytu.

Kupując Proszek i Mydło

## Regera

popierasz wytwórczość krajową i zapewniasz pracę robotnikowi polskiemu.

Polska przeżywa równie ciężki kryzys, jak i inne kraje, a w pewnych wypadkach może nawet silniejszy.

Położenie rolnictwa pogarsza się znowu w silnem tempie, a to szczególnie wskutek zaostrzenia się kryzysu zbytu i cen w zakresie produktów hodowlanych. Wprawdzie stosunek cen pasz podstawowych do cen bydła i trzody nie jest bynajmniej niepomyślny — ale narazie jeszcze ceny trzody i bydła wszelkiego rodzaju spadają w dalszym ciągu i to o wiele silniej, niż zwykle o tej porze roku (ze względów sezonowych). Ten ruch zniżkowy może jeszcze dłużej potrwać, zwłaszcza w związku ze znanymi trudnościami natury handlowo-politycznej w stosunku do Czechosłowacji, oraz z również znanymi stosunkami konkurencyjnymi na rynku austriackim. Polska znajduje się w tym roku w o tyle trudniejszej sytuacji, niż niejedno z innych państw agrarnych środkowo-wschodniej Europy, że posiada nadwyżki eksportowe zarówno w zbożu, jak i w produktach hodowlanych. Mieliśmy nadto to nieszczęście, że w związku z dobrami cenami pszenicy (w porównaniu z cenami żyta w poprzednim roku) rolnictwo zanadto przestawilo się na uprawę pszenicy, który to artykuł został w tym roku dotknięty jeszcze silniejszą światową hiperprodukcją. W pszenicy bowiem mamy w tym roku — trzeba powiedzieć niestety — nadwyżki eksportowe, dotąd jeszcze niezrealizowane, co nie pozwala na poprawę poziomu cen wewnętrznych przy pomocy wyzyskania ochrony celnej. Tak więc to, co w zakresie uprawy zbóż wydawało się jeszcze przed rokiem pociągnięciem racjonalnym, spowodowało w tym roku tylko duże szkody.

Produkcja przemysłowa, poza węglem i naftą, wykazuje na całej prawie przestrzeni, po pewnem nieznacznym ożywieniu w miesiącach jesiennych, niezwykle gwałtowne kurczenie się, a liczba bezrobotnych rośnie znowu w zawrotnem tempie. Wyplacalność gospodarcza, która była w drugim i trzecim kwartale 1930 r. (w związku ze znacznym skurczeniem się obrotów, z kartelizacją, oraz z częściowem zaostrzeniem praktyki sądowej) znacznie lepsza, niż w roku 1929 i w pierwszym kwartale 1930 r., zaczęła w IV kwartale ub. r. znowu gwałtownie się pogarszać, co tym razem ma charakter przeważnie już tylko żywiołowy i pozbawiony w dużej mierze dawniejszych cech (poczęści oszukańczo-spekulacyjnych).

T. P.

NOWA EKSPEDYCJA NAUKOWA DLA  
BADANIA WNETRZA SAHARY

została zorganizowana przez Międzynarodowy Instytut Antropologiczny i wyruszyła już w podróż. Celem ekspedycji jest przeprowadzenie badań nad klimatem Sahary, oraz skompletowanie na miejscu zbiorów mineralogicznych, zoologicznych i botanicznych. Ekspedycja dotrze również do słynnych grot Hoggaru, gdzie mają być przeprowadzone badania archeologiczne.



Wszystkie panny, kawalery  
Razem w liczbie sto i cztery  
Stroje sobie zakupili  
Na zabawę się z mówili  
By ich w maskach, tamże w sali  
Wszystkie goście podziwiali.

Pan Borkowski sobie liczy,  
Ze interes zrobi byczy  
A i Zygmunt siwa jucha  
O zarobku cóż tam grucha  
Tylko strażak w łeb się drapie  
Czy dla niego cóż tam skapnie?



Wiem w Nowem tak coś gada:  
Będzie huczna maskarada  
Przez strażaków urządzona  
W domu pana Juljana.  
Stycznia dwadzieścia czwartego  
Roku trzydzieści pierwszego.

Druh naczelnik zysk oblicza  
Skarbnik w pustą kasą dmie  
Piątek zaproszenia pisze  
Piorunując co się zwie.  
Zygmunt — charakterystyka  
Też pracuje co ma tchu,  
Bo jest gospodarzem ruchu,  
Chce okazać zdolność swą.

Więc obywatele zacni  
Wspomnijcie strażaków los —  
Wszyscy przyjdźcie na zabawę  
Biorąc złotych pełen trzos.  
Strażak się zato wywdzięczy,  
Gdy zagrzmi alarmu róg!  
Kiedy — „czego niedaj Boże” —  
Napadnie pożarny wróg.

#### W HOLANDJI UBEZPIECZAJĄ TURYSTÓW OD DESZCZU.

Koleje holenderskie wprowadziły od roku zesłę-  
go inowację, polegającą na tem, że za dopłatą 10 pr.  
premji od ceny biletu kolejowego można się w sezo-  
nie letnim ubezpieczyć przed deszczem. Wicieczko-  
wce i turyści, których zaskoczy deszcz między  
11 a 5-tą pp., mają prawo otrzymać z powro-  
tem od kolei sumę, opłaconą za przejazd aller et  
retour. W r. 1930 ubezpieczyło się w ten sposób  
16.145 podróżnych, a wypłacono odszkodowań desz-  
czowych na sumę 5.606 guldenów.

#### MUZYKA POMAGA W ZAJĘCIU

zdaniem przedsiębiorców amerykańskich, którzy  
zainstalowali w swych zakładach patefony. W pew-  
nej fabryce w Connecticut np. stwierdzono, że gdy  
od 1—2-jej wygrywano na płytach marsze wojskowe  
produkcja wynosiła 78 pr. a podczas pauzy od 2-jej  
do 3-jej spadła do 68 pr., aby podskoczyć do 75 pr.  
przy nagrywaniu jazzów od 3-jej do 4 i pół. Stwier-  
dzono pozatem w innych zakładach i fabrykach, iż  
muzyka, odznaczająca się wybitnym rytmem i melo-  
dją, wpływa nader dodatnio na tempo pracy.

#### DOCHODY FRANCUZÓW

stwierdzają zamożność kraju, odrodzoną po woj-  
nie, Statystyka za rok 1929 wykazuje, iż Francja  
posiadała w tym roku 851 milionerów z dochodem  
rocznym powyżej 1 miliona franków, 2.784 osoby  
z dochodem od pół do 1 miliona fr., 5.889 osób z do-  
chodem od 300 do 500 tys. fr., 9.390 osób z docho-  
dem od 200 tys. do 300 tys. fr., 38.361 osób  
z dochodem od 100 do 200 tys. fr. i 38.361 osób z do-  
chodem od 50 do 100 tys. franków. Jedno auto przy-  
pada przeciętnie we Francji na 31 mieszkańców, a  
podatek od aut w ruchu i od przemysłu automobili-  
wego przyniósł olbrzymią sumę 3 miliardów 502  
milj. franków.

#### KONGRES WSZYSTKICH UNIWERSYTETÓW

Imperjum Brytyjskiego odbędzie się w Londynie  
w lipcu b. r. Kongres zostanie otwarty przez księ-  
cia Walji, poczem uczestnicy kongresu udadzą się  
do Edynburga, gdzie, jako goście tamtejszego uni-  
wersytetu, będą obradować dalej.

#### KIEDY UKAZAŁ SIĘ PIERWSZY ROZKŁAD JAZDY?

W początkach kolejnictwa podróżny nie wie-  
dział o której godzinie pociąg ruszy ze stacji począt-  
kowej, o której natomiast przybędzie na miejsce  
przeznaczenia nie wiedział nawet w przybliżeniu.  
Pierwszy rozkład jazdy wydała dopiero w r. 1839  
pierwsza na świecie linja kolejowa Liverpool-Man-  
chester w 13 lat po swoim powstaniu, wybudowana  
bowiem została w r. 1826.

### Skład z mieszkaniem

tanio od zaraz do wynajęcia.

J. Kobiela, ul. Klasztorna 18.

### Trzy pokojowe mieszkanie

od 1 lutego do wynajęcia. Gdzie? wskaże eksp.

## Zarządzenie sanitarno-policyjne dot. tępienia szczurów.

Na zasadzie art. 1 i p. 4 art. 11 ustawy z dnia  
25 lipca 1919 r. (Dz. Ustaw Nr. 67 poz. 402) zarzą-  
dzam ogólne tępienie szczurów według następującego  
porządku:

Wszyscy właściciele wzgl. dzierżawcy domów,  
zobowiązani są w swych realnościach wyłożyć tru-  
ciznę na szczury i to nieodwołalnie od 19—24  
stycznia b. r. w miejscach najodpowiedniejszych  
i w sposób podany im przez pp. aptekarza wzgl.  
drogerzysty przy zakupie trucizny.

Poświadczenia na nabycie trucizny wydaje się  
w Magistracie (pokój nr. 3).

Niezastosowanie się do niniejszego zarządzenia  
karane będzie grzywną do 30,— zł ewentualnie  
odpowiednim aresztem.

Nowe dnia 14 stycznia 1931 r.

Burmistrz.

## Ogłoszenie.

Publiczna licytacja drzewa użytkowego z lasu  
miejskiego odbędzie się w czwartek, dnia 29-go  
stycznia b. r. o godzinie 10-tej przed poł. w sali  
Magistratu w Nowem.

Sprzedane będzie

506,55 fm. sosny i to:

I kl.	7 sztuk	15,30 fm.
II kl.	178 sztuk	232,13 fm.
III kl.	284 sztuk	208,48 fm.
IV kl.	144 sztuk	50,64 fm.

Licytacja odbędzie się z podaniem ceny loco  
las na każdy poszczególny los (dla wszystkich klas).  
Kupujący poddaje się warunkom sprzedaży bez  
zastrzeżeń

Warunki sprzedaży są od 20 stycznia 1931 r.  
w biurze Magistratu do wejrzenia.

Nowe, dnia 7 stycznia 1931 r.

Jabłoński

burmistrz.

Na biednych!

## Stowarzyszenie Pań św. Wincentego a Paulo w Nowem

urządza dorocznym zwyczajem

w niedzielę, dnia 18-go stycznia 1931 r.  
na sali p. Borkowskiego

## Zabawę zimową

z następującym programem:

Przemówienie — patrona ks. prob.  
Bartkowskiego.

Arja z opery „Toska” Verdiego w wy-  
konaniu p. Czerwińskiego, ucznia Konser-  
watorium Bydgoskiego.

Przedstawienie

## Polacy w Ameryce

Operetka w 5-ciu aktach Danielewskiego.

— Orkiestra 65 p. p. —

Początek punktualnie o godzinie 7 i pół  
wieczorem. Otwarcie kasy 6 i pół.

Ceny miejsc: Rezerw. 3,00, I miejsce 2,00,  
II miejsce 1,50, miejsce do stania 1,00 zł.

Bilety poprzednio nabyć można  
u p. Wesołowskiego.

## Po przedstawieniu tańce do rana.

Generalna próba w sobotę, dnia 17-go  
o godzinie 7-mej wieczorem.

Życzliwe obywatelstwo miasta i okolicy  
współczując z straszną biedą w mieście  
naszem, prosi się usilnie o gremjalne  
przybycie i jesteśmy przekonani, że nikogo  
nie zabraknie.

Za Zarząd:

Ks. prob. Bartkowski.

## OGŁASZAJCIE W GAZECIE NOWSKIEJ.

#### Dot. Powiat. Przetworni Padlin.

Podaję do ogólnej wiadomości, iż z dniem 1 sty-  
cznia 31 r. dzierżawę Powiatowej Przetworni Padlin  
przejął Leon Witkowski z Świecia i to na 6 lat.

Wszelką padlinę należy zgłaszać pod adresem:  
Leon Witkowski, dzierżawca Powiat. Przetworni Pa-  
dlin w Świeciu lub Powiatowa Przetwornia Padlin  
w Świeciu.

Nowe, dnia 15. 1. 31.

Burmistrz.

Pogrzeb mego ukochanego męża  
odbędzie się w niedzielę, dnia 18 stycznia  
b. r. o godzinie 2 i pół po poł. z kostnicy  
ewang. cmentarza w Nowem na tymże  
cmentarzu.

Nowe, w styczniu 1931 r.

Alma Demmler.

## Podziękowanie.

Przewielebnemu Duchowieństwu oraz  
wszystkim, którzy z powodu zgonu mej żony  
ś. p.

Anny Karasiewiczowej

brali współczując udział w naszym smutku  
składam szczerą „Bóg zapłać”.

Franciszek Karasiewicz wraz z dziećmi.

Nowe, dnia 15. I. 1931 r.

Przyjmuje członków Pow.  
Kasy Chorych w Świeciu.

## Zakład dentystryczny

Fr. Kujawski

dentysta

NOWE, Rynek 31 I p.



## Ochotnicza Straż Pożarna w Nowem

urządza

w sobotę, dnia 24-go stycznia 1931 r. na sali  
p. Borkowskiego o godzinie 7 i pół wieczorem

## Międzynarodowy BAL MASKARAD łachmanów-gałganów,

na który niniejszem Szanowne Obywatelstwo  
miasta i okolicy jaknajprzejmiej zaprasza.

Komitet.

Dla niemaskowanych strój balowy.

Premjowanie  
najładniejszych i najoryginalniejszych 5 masek.

Wstęp

dla maskowanych 2,50 zł,  
dla niemaskowanych 3,00 zł.

Wstęp dla dzieci poniżej  
lat 14 wzbroniony.



## Papier do pisania

wszelkiego rodzaju i najrozmaitsze gatunki w wielkim  
wyborze poleca

W. Wesołowski.

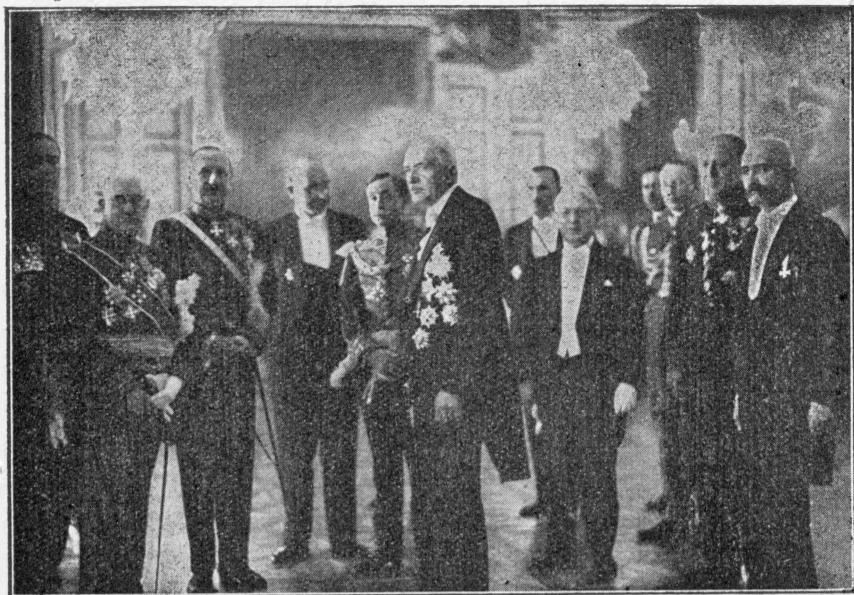
# NASZ DODATEK ILUSTROWANY

NIEDZIELA, 18 STYCZNIA 1931 r.

W ZIMOWEM SŁOŃCU



## KORPUS DYPLMATYCZNY U P. PREZYDENTA R. P.

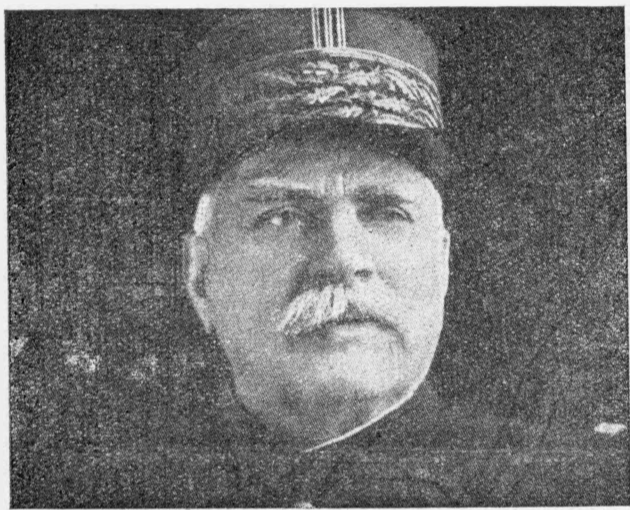


P. Prezydent Mościcki i ambasadorowie: Laroche, hr. Fronklin-Martin, sir Erskine i Willys, podczas uroczystości noworocznych.

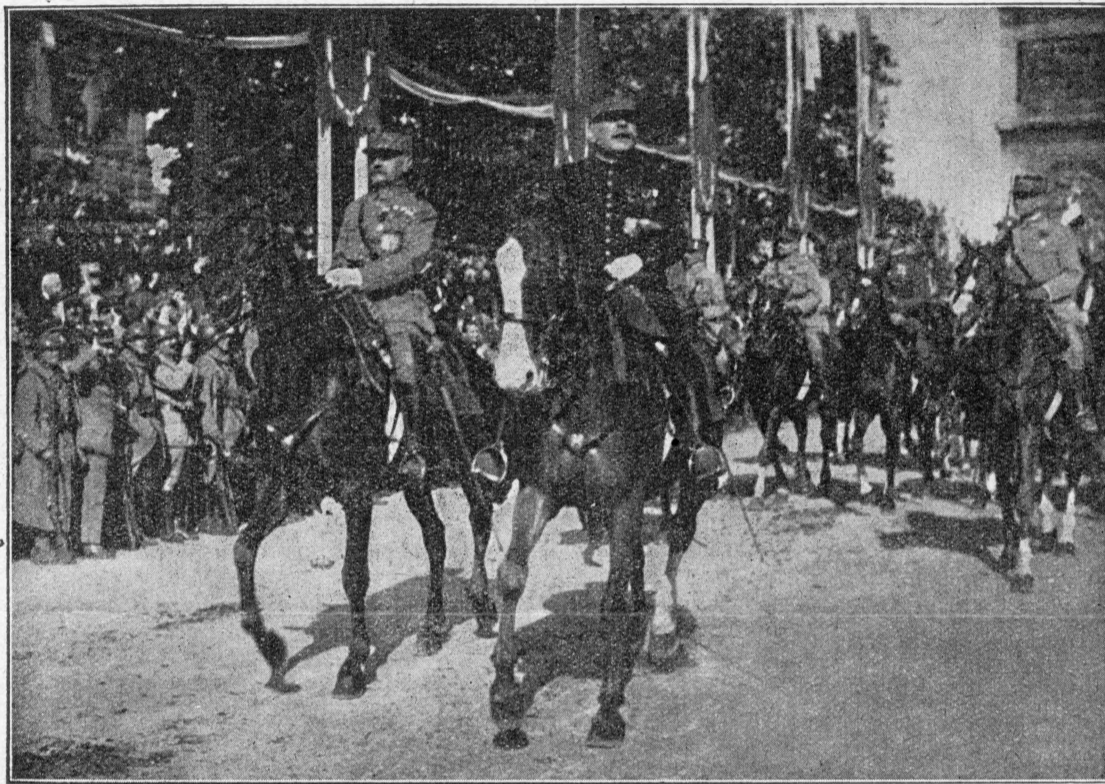


Zdjęcie przedstawia uczestników obchodu 10-lecia Towarzystwa Polek im. Królowej Jadwigi w Rydzynie (Wlkp.) koło Leszna, połączonego z poświęceniem feretronu.

## SKON WIELKIEGO WODZA

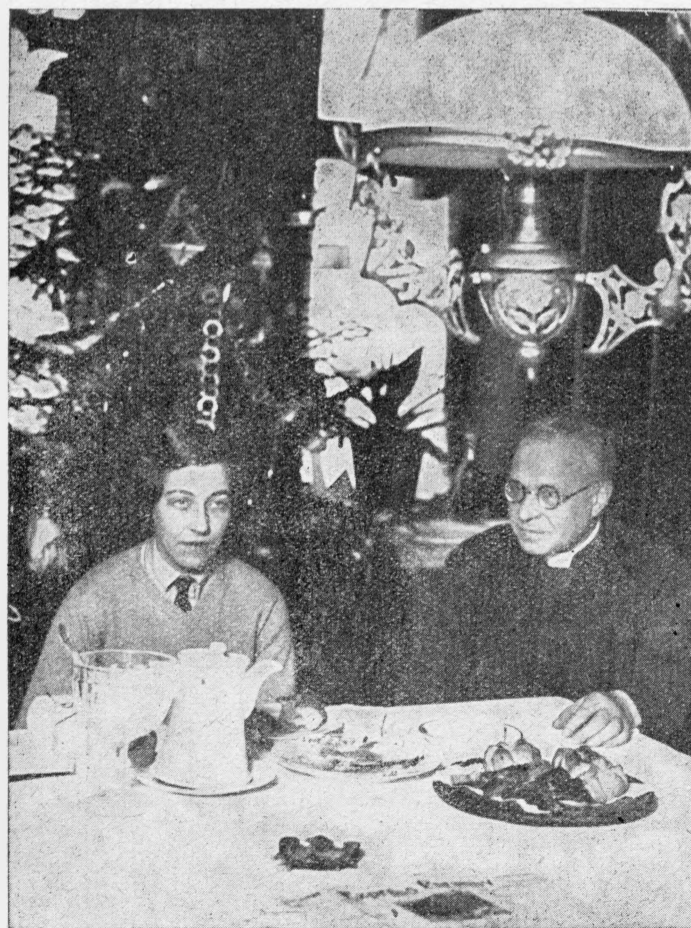


Jedno z ostatnich zdjęć ś. p. marszałka Joffre'a.



Marszałkowie Foch i Joffre w dniu święta zwycięstwa, na czele wojsk, przechodzących pod Łukiem Triumfalnym.

## AMY JOHNSON W POLSCE

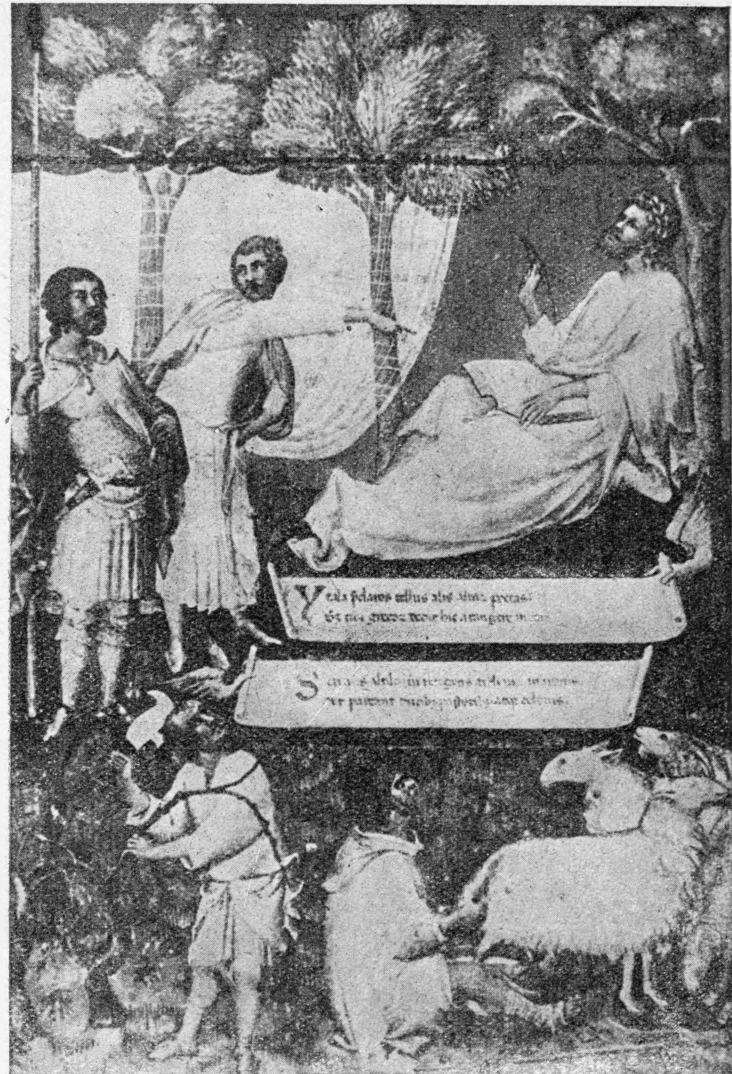


Dnia 4 stycznia r. b., lecąc z Berlina do Warszawy, słynna lotniczka angielska, Anny Johnson, na skutek mgły zblądziła, gdyż skierowała się za nadto na północ i zmuszona była lądować w miasteczku Krasnosielce, pw. Makowskiego, w odległości 90 km. od Warszawy. W Krasnosielcach znalazła gościnę u miejscowego proboszcza, ks. Serejki.

Nurek morski w kompletnym rynsztunku.



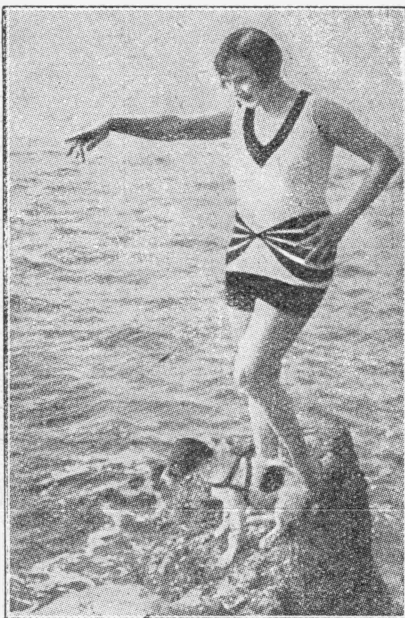
Choinka dla dzieci na poczcie głównej w Warszawie, urządzona przez Związek Pocztców.



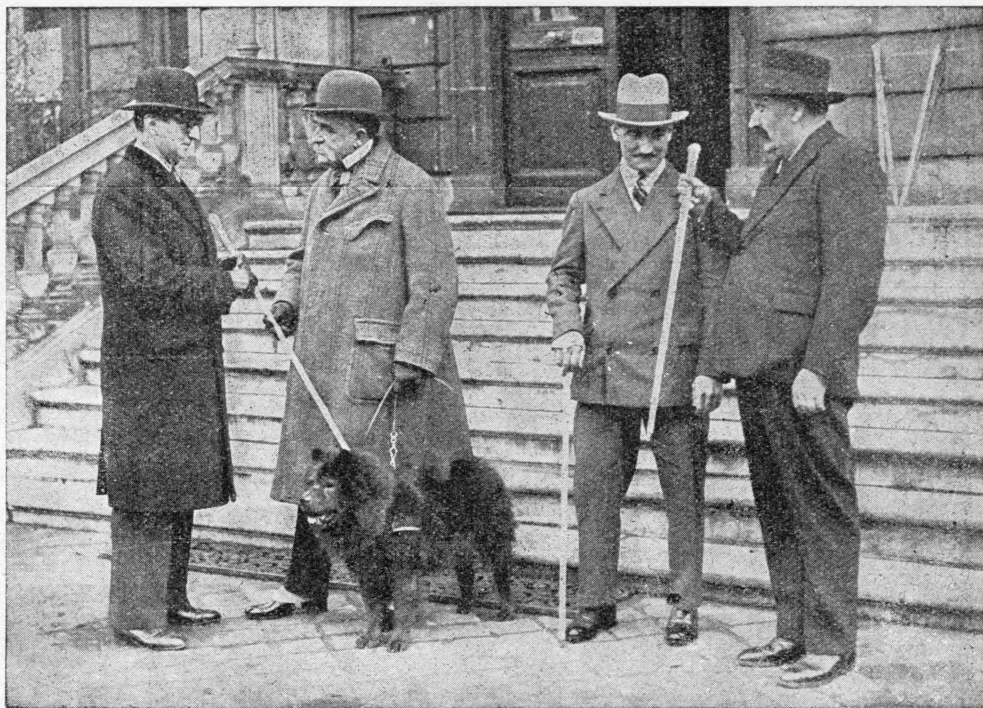
Tablica z wyobrażeniem hołdu Wirgiljuszowi, odkryta niedawno w Italji.



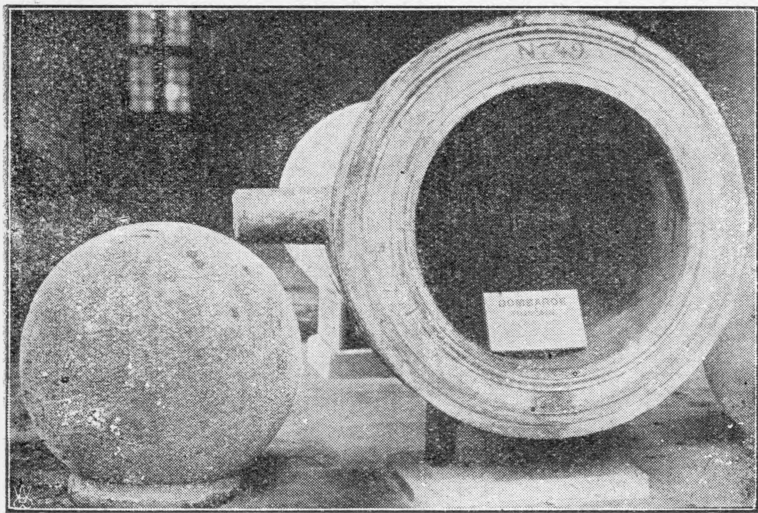
Panna de Alwaler, gwiazda tenisu, odnosi sukcesy w jeździe motorowej i golfie, ogromnie ceni narciarstwo, uprawiając je z zapalem.



Gdy u nas mrozy, na Rivierze Amerykanki zastanawiają się nad nowymi modelami kąpielowych.



Z inicjatywy pana d'Herbmont, wprowadzono w Paryżu białe laski dla niewidomych, którzy przez wzniesienie laski do góry wzywają na pomoc przechodniów.



Wspaniałe działa z XV wieku, znajdujące się w pałacu inwalidów w Paryżu.



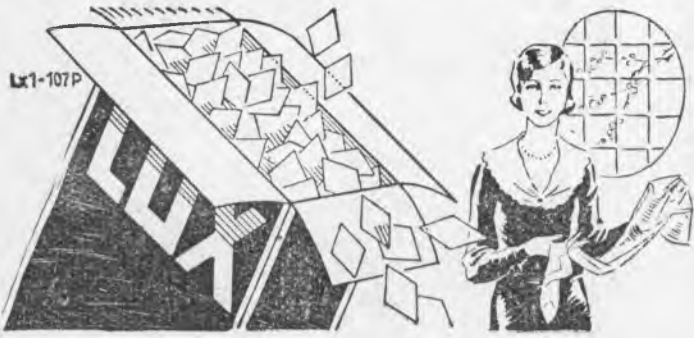
Uprawa tytoniu w Grecji.



Wieśniaczka grecka w polu.



Teatr Polski w Warszawie: „Romans ministerjalny”, komedia w 3-ach aktach. PP. Janina Romanówna i R. Samborski.

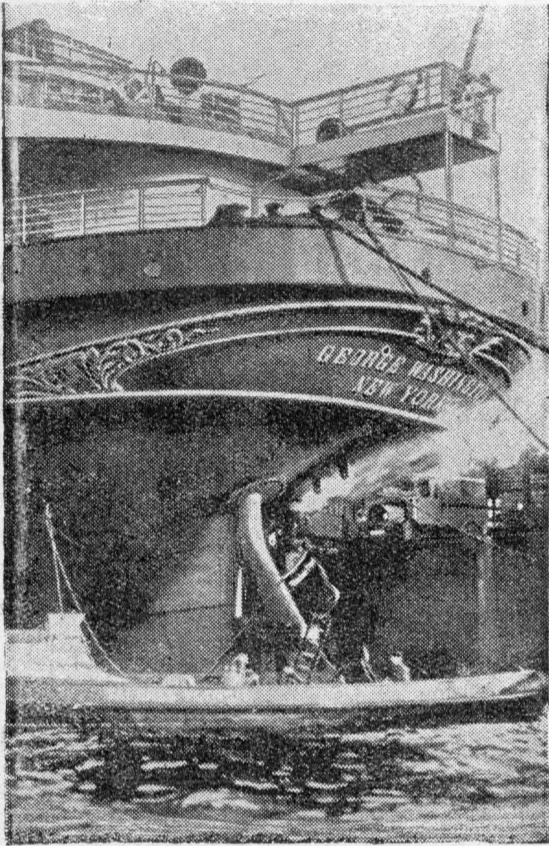


## LUX do prania delikatnych materiałów

Lux stania! Łagodna i obfita piana płatków Lux usuwa wszelki brud, nie niszczy tkanin.

Kolory, materiały, ręce chroni łagodna piana płatków

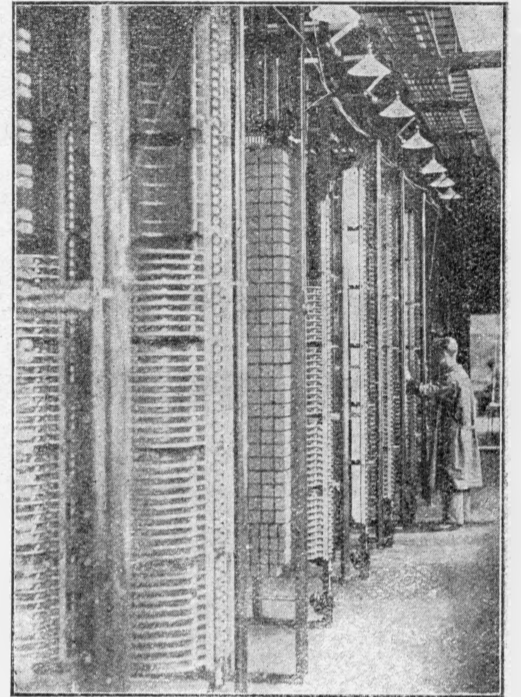
# LUX



Nurkowie badający uszkodzenia statku pod wodą.



Znakomity król Belgii, Albert, lubi racjonalne sporty. Na zdjęciu widzimy go na torze saneczkowym w towarzystwie pułk. Wrögtha.



Kulisy warszawskich automatów telefonicznych.

**NAJLEPSZE KSIĄŻKI**  
WYDAWCA: WYDZIAŁ PRACOWNI I WYKONAWCÓW



Demonstracje w Japonii nie należą do rzadkości. Na zdjęciu widzimy pochód demonstracyjny przeciwko strajkowi.

Śniadanie na wyspie Zanzibar. Kobiety na wyspie Zanzibar odznaczają się nie tylko bardzo malowniczymi strojami, lecz również osobliwą fryzurą i malowidłami na czole i policzkach. Zdjęcie nasze przedstawia kilka z nich podczas śniadania.

