

Gazeta Nowska

Abonament miesięczny w ekspedycji 90 groszy, z opłatą pocztową 98 groszy. W razie wypadków, spowodowanych siłą wyższą, przeszkód w zakładzie lub tem podobnych nie przewidzianych okoliczności, wydawnictwo nie odpowiada za dostarczenie pisma, a abonenci nie mają prawa domagać się niedostarczonych numerów lub odszkodowania.

Od ogłoszeń pobiera się za 1-lin. wiersz 15 groszy. Reklamy przed dziełem ogłoszeń wiersz 35 groszy. — „Gazeta Nowska” wychodzi 1 raz tygodniowo a mianowicie w piątek. — Wydawca, drukiem i nakładem Władysława Wesołowskiego w Nowem (Pomorze). Prenumerata płatna z góry. Ogłoszenia płatne natychm. Za redakcją odpow. Władysław Wesołowski, Nowe.

Nr. 11.

Nowe, sobota 14 marca 1931 r.

Rok VIII.

Odezwa do mieszkańców m. Nowego.

W dniu 19-go marca b. r. obchodzi cała Polska uroczyste imieniny pierwszego Marszałka Polski Józefa Piłsudskiego. Niechaj w dniu tym uczucia nasze kierują się w stronę Wskrziesiciela Niepodległej Ojczyzny, Wodza Narodu, pełnej czci i holdu.

Aby i na zewnątrz naszą wdzięczność i radość okazać, proszę usilnie wszystkich Obywateli miasta, by w dniu imienin dostojnego solenizanta domy swe ozdobili chorągwiemi i emblematami państwowemi.

Pozatem odbędzie się w tymże dniu uroczyste nabożeństwo w tut. kościele parafjalnym o godzinie 10-tej przed poł., w którym proszę udział brać.

Nowe, dnia 10 marca 1931 r.

(—) Jabłoński
burmistrz.

Ruch budowlany, jako klucz do poprawy sytuacji gospodarczej.

Jeden z popularnych ekonomistów amerykańskich w wywiadzie, dotyczącym światowego przesilenia gospodarczego, nazwał budownictwo „kluczem do drzwi wyjściowych”. Powiedzenie to bardzo w Ameryce się podobalo i obiegło całą prasę tamtejszą, wywołując żywą polemikę. Zapewne jednak nie sama tylko opinia znanego ekonomisty spowodowała, że tegoroczny sezon budowlany w Ameryce zapowiada się bardzo intensywnie, a w związku z tem dał się zauważyć w ostatnich dwóch tygodniach ruch zwykły najważniejszych akcji przemysłowych na giełdzie nowojorskiej. W fakcie tym opinia gospodarcza Ameryki dopatruje się pierwszych oznak przemijającego kryzysu.

Czy nadzieje te są całkowicie uzasadnione — należy wątpić. Kryzys, jaki obecnie przechodzi gospodarstwo światowe, nie jest zjawiskiem czysto koniunkturalnym, lecz ma głębokie uzasadnienie w przemianach form produkcji i konsumpcji — w nierównomierności i braku koordynacji w rozwoju poszczególnych elementów życia gospodarczego, socjalnego oraz politycznego.

W każdym jednak razie stwierdzić należy, że przy trwałej tendencji depresyjnej możliwe są w ramach przebiegu przesilenia wahania koniunktury i chwilowa, może nawet dość długa, poprawa sytuacji. Twierdzenie, że ruch budowlany może stanowić klucz do tej poprawy, wydaje się zupełnie słusznym. Ruch budowlany daje bowiem bezpośrednio zatrudnienie licznym bezrobotnym, pozatem przyczyniając się do uruchomienia najważniejszych gałęzi przemysłu, wskrzesza martwe lub półmartwe warsztaty, ożywia ruch kapitałów dzięki inwestycjom, które odradzają zmniejszoną w czasie depresji rentowność kapitału. Wskutek tego siła nabywcza miast podnosi zbyt i ceny wytworów rolniczych — jednym słowem zatrzymane koło obrotu gospodarczego zaczyna szybciej się toczyć.

W Polsce ruch budowlany, podobnie jak na całym świecie, stanowi również ważny

przyczynę do wyjścia z przesilenia. Jednak w tym wypadku wyjście jest znacznie trudniejsze ze względu na to, że brak kapitałów na cele inwestycyjne niezmiernie utrudnia zapoczątkowanie i rozwój budownictwa na szerszą skalę. Finansową podstawę dla większego ruchu budowlanego może stanowić jedynie pewna ilość płynnych i szukających spokojnej i pewnej lokaty kapitałów. Przytem niezbędnym warunkiem inwestowania kapitałów w budownictwie jest zasada, aby różnica pomiędzy rentownością budownictwa a stopą procentową od kredytów czysto finansowych na rynku prywatnym nie była zbyt wielka, gdyż w przeciwnym wypadku lokata kapitałów w budownictwie nie opłaca się. Wysoka zatem stopa prywatna i mała zasobność i płynność rynku kapitałowego stanowią czynniki wybitnie niesprzyjające rozwojowi ruchu budowlanego. Tego rodzaju sytuacja istnieje obecnie w Polsce. Wyjście z niej znajdowano dotychczas w rządowych kredytach budowlanych, jednak stanowiły one kroplę w morzu i nie mogły odegrać dotychczas tej roli, jaką mógłby odegrać kapitał i inicjatywa prywatna.

W tych warunkach zastosowanie amerykańskiego lekarstwa wydaje się u nas więcej niż trudne. Liczyć się należy i z tem, że rządowa akcja kredytowa w roku bieżącym nie będzie zbyt intensywna i prawdopodobnie wyrazi się w rozmiarach o wiele szczuplejszych, niż to możnaby sądzić z cyfr roku ubiegłego, ze względu na osłabienie zdolności płatniczej ludności. Pozostaje zatem jedyna droga: kredyt zagraniczny. Projektowana pożyczka francuska dla rządu w wysokości 1 miljarda franków w związku z ukończeniem linii kolejowej Górny Śląsk—Gdynia może odegrać tu pewną rolę, aczkolwiek należy zgóry przypuszczać, że rodzaj tej roli będzie raczej jednostronny i że nie będzie ona mogła dostatecznie objąć kwestji budownictwa prywatnego. Jednakże dodatnią stroną dopływu kapitału w tej formie będą jego następstwa w postaci ożywienia tych gałęzi przemysłu, które posiadają związek z budownictwem kolejowym. Pozatem istnieją pewne szanse na rozszerzenie kredytów budowlanych ze źródeł państwowych. Nie należy jednak tego uważać za środek dostateczny. Głód inwestycji i poszukiwanie robót budowlanych na większą skalę jest dziś zjawiskiem powszechnym wśród światowych firm, zasobnych w kapitały i poszukujących lokaty w formie wykonywania tych robót na kredyt. Przy umiejętnym postępowaniu kapitały te możnaby zachęcić do lokaty, gdyby im tylko zapewnić minimum bezpieczeństwa i rentowności. W tym duchu wyrażali się przedstawiciele szwajcarskich firm budowlanych, bawiący w końcu stycznia b. r. w Polsce i badający możliwości inwestycji.

Budownictwo, oparte o szeroko zakrojoną akcję finansową, może stanowić w naszych warunkach nietylko poważny czynnik koniunkturalny, ale w pierwszym rzędzie zaspokoić potrzeby mieszkaniowe, co bezwątpienia wpłynie na poprawę stopy życiowej ludności. Wychoząc z tego stanowiska, ruch budowlany wydaje się w szczególności być owym zaczarowanym kluczem, otwierającym — choć może na krótko — drogi wyjścia z ciężkiej fazy depresji i przyczyniającym się do poprawy sytuacji gospodarczej.

Ent.

OGŁASZAJCIE W GAZECIE NOWSKIEJ.



ZIMNO A ENERGJA ŻYCIOWA.

Istnieje temperatura, w której wszelkie życie musi zamrzeć, albowiem molekuly przestają się poruszać; jest nią 273 stopnie poniżej zera. Temperatury tej nie osiągnięto jeszcze w żadnym laboratorium, ale zbliżono się do niej znacznie. Wytworzono mianowicie temperaturę 268 stopni poniżej zera, w której nieliczne tylko organizmy zwierzęce mogą krótki czas wytrzymać. W temperaturze tej sople lodu zachowują się jak gorący kawałek żelaza, wrzucony do zimnej wody; miedź i ołów stają się twarde jak stal.

Badania wykazały, że bakterie znoszą temperaturę 200 do 250 stopni zimna. Niektóre rośliny są również bardzo wytrzymałe na mróz, np. flora wschodnio-syberyjskiej tajgi; modrzewie i brzozy znoszą tam temperaturę 30 — 50 stopni poniżej zera. Nawet niektóre kwiaty znoszą silny mróz, jak np. jaskier [Ranunculus glacialis], który rośnie na wysokości 4.000 mtr. Gdy podczas okresu kwitnienia jaskrów górskich silny mróz je złapie, ich białoróżowe płatki stają się twarde jak blacha, lecz gdy tylko powietrze ociepli się, kwitną dalej.

Działalność życiowa człowieka ustaje z chwilą, gdy temperatura jego ciała spada do 23 stopni ciepła. Jest to najniższa temperatura, zaobserwowana u człowieka; oznacza ona śmierć przez zamarnięcie. R. W.

PLAŻA NAD CIEPŁEM JEZIOREM.

W Klosters w Graubünden, czyli t. zw. „krajnie stu dolin” urządzono plażę oraz kąpiele na wysokości 1200 m., przyczem z kąpiele korzystać można w ciągu całego roku, jezioro bowiem zasilane jest przez ciepłe źródła, tak, że temperatura wody wynosi stale 18 do 20 stopni ciepła. Temperatury tej nie mogą nawet obniżyć potoki lodowatej wody, spływające z licznych lodowców. Jest to jedyna miejscowość, gdzie natychmiast po wycieczce narciarskiej można zażyć kąpiele w jeziorze o temperaturze, jaką posiada woda normalnie podczas upalnego lata.

Wypadki duru brzuszego w Nowem.

Jak wiadomo stwierdzono w naszym mieście dur brzuszny. Dotąd zanotowano 6 wypadków — z których tylko jeden spowodował śmierć i to u osoby, chorującej poprzednio ciężko na gruźlicę. Nadmienić wypada, że pierwszy wypadek tyfusu zaszedł w gminie Kończyce przy Nowem.

Po stwierdzeniu duru brzuszego wydano natychmiast zarządzenia ostrzegawcze, pozatem odesłano do Torunia celem specjalnego zbadania wodę oraz mleko od wszystkich dostawców. W ostatnich dniach nie zanotowano więcej wypadków tej choroby.

Nie ma też tymczasowo powodów, któreby przemawiali za zamknięciem tut. szkoły powszechnej. Ubogie dzieci otrzymują w szkole bezpłatnie od miasta pożywienie w formie bułeczek i mleka — a wypadki zasłabienia u niejednych dzieci pochodzić będą raczej stąd, iż stanowi to jedyny ich pokarm dzienny.

Miał dosyć tego życia.

Dnia 7 marca b. r. popełnił samobójstwo przez poderżnięcie gardła dawniejszy rządcą majątku Kończyce. D. już od roku 1928 nie pełnił więcej służby, z powodu iż chorował bardzo na nerwy, co z pewnością stało się powodem jego samobójstwa.

Pióro „Reform”

poleca

W. Wesołowski.

Wiosenne płaszcze :: Modele

już nadeszły!

Rynek 25

W. JAŹDŹEWSKI, Nowo,

Telefon 15

Bławy. Konfekeja. Galanterja. Obuwie.

Dot. uregulowania cen na mięso i wyroby mięsne i mączne.

Na podstawie rozporządzenia Prezydenta Rzplitej z dnia 30. 8. 1926 o zabezpieczeniu podaży przedmiotów powszedniego użytku [Dz. Ust. R. P. Nr. 91 poz. 527] oraz rozp. Min. Spraw Wewn. z dnia 29. 10. 29 r. o regulowaniu cen przetworów zbóż chlebowych, mięsa i jego przetworów, (Dz. Ust. R. P. Nr. 81 poz. 607) w związku z rozp. Min. Spraw Wewn. z dnia 31. 8. 1930 r. w tym samym przedmiocie (Dz. Ust. R. P. Nr. 60 poz. 486) po wysłuchaniu opinii komisji do badania cen z dnia 25. 2. 31 r. oraz z dnia 26. 9. 1930 r. ustalam następujące ceny za chleb i bułki, na mięso i wyroby mięsne:

Za 1 kg. (2 f.) chleba żytniego z mąki 65 pr. 0,35 zł
Za 2 kg. (4 f.) chleba żytniego z mąki 65 pr. 0,70 zł
Za 1 bułkę pszenną wagi 65 gr. 0,05 zł

MIĘSO WIEPRZOWE:

1 kg. (2 funty) słoniny świeżej do 3 cm. 2,20 zł
" słoniny świeżej ponad 3 cm. 2,40 zł
" słoniny wędzonej 3,00 do 3,20 zł
" sadła 2,80 zł
" mięsa wieprzowego na kotlety i szynki świeżej 2,20 zł
" smalcu 3,40 zł
" od brzucha 1,90 zł
" karkówki 2,20 zł

MIĘSO WOŁOWE:

1 kg. (2 funty) mięsa wołowego z kością 1,90 zł
" mięsa wołowego bez kości 2,20 zł
" mięsa wołowego na zrazy bez tłuszczu i żył 2,40 zł
" poledwicy 3,00 zł

MIĘSO CIEŁĘCE:

1 kg. (2 funty) mięsa ciel. od kulki i nerki 2,00 zł
" mięsa cielęcego — pozostałe 1,60 zł

MIĘSO SKOPOWE:

1 kg. (2 funty) mięsa skopowego od kulki 2,20 zł
" mięsa skopowego — pozostałe 2,00 zł

WYROBY MIĘSNE:

1 kg. (2 funty) kiełbasy sosnkowej 1,80 zł
" wątrobianki zwykłej 1,40 zł
" wątrobianki wiejskiej 2,70 zł
" salcesonu zwykłego 1,60 zł
" salcesonu ozorowego 2,80 zł
" szynki wędzonej surowej 4,20 zł
" szynki wędzonej gotowanej 4,40 zł
" kaszanki 0,80 zł

Ceny powyższe obowiązują na terenie całego powiatu świeckiego od dnia następnego po ogłoszeniu i winny być ujawnione na widocznym miejscu we wszystkich sklepach sprzedaży mięsa.

Równocześnie znoszę zarządzenie moje w tej materii, ogłoszone w Wiadomościach Samorządowych z dnia 28. 1. 31 r. nr. 4 poz. 24 Nr. St. IV N. B. — 21.

Winni żądania lub pobierania cen wyższych od ustalonych lub nieujawnienia tychże ulegną na podstawie art. 4 wyżej cytowanego rozporządzenia Prezydenta Rzeczyp. P. grzywnie do 10.000 zł lub karze aresztu do 6-ciu tygodni.

Wzywa się wszystkich konsumentów i zainteresowanych, aby nie płacili cen wyższych od ustalonych, a żądających lub pobierających ceny wyższe podawali do ukarania.

Swiecie, dnia 26 lutego 1931 r.
Starosta Powiatowy.
Do wiadomości i przestrzegania.
Burmistrz.

Obwieszczenie.

Z powodu, iż w kilku wypadkach stwierdzono dur brzuszny, zarządza się nie pić wody ani mleka bez przegotowania.

Mleko powinno się gotować conajmniej 10 minut.

Nowe, dnia 5 marca 1931 r.

Miejski Urząd Bezpieczeństwa i Porządku Publicznego

(—) Jabłoński burmistrz.

Obwieszczenie.

Wszystkim obywatelom miasta Nowego, którzy posiadają zaprzęgi konne, przypomina się obowiązek stawienia w czasie alarmu ogniowego koni do dyspozycji straży pożarnej. Woźnicy z końmi gotowymi do zaprzęgu winni się stawić na Placu Zamkowym.

Pierwszy, który przybędzie na miejsce, otrzyma nagrodę w wysokości 10.—, drugi zaś 5.— zł. Nieprzybycie natomiast spowoduje karę porządkową.

Nowe, dnia 4 marca 1931 r.

Burmistrz.

Dot. trybu postępowania przy wpłacaniu grzywni administracyjnych.

W świetle odnośnych przepisów tryb postępowania przy wpłacaniu grzywni administracyjnych może być trojaki:

a) ukarany wpłaca grzywnę do właściwej kasy, wskazanej w doręczonym mu nakazie lub orzeczeniu karnym;

b) ukarany wnosi grzywnę do urzędu pocztowego, wysyłając ją bądź to za pośrednictwem P. K. O., bądź też przekazem pocztowym — na rachunek właściwej Kasy Skarbowej;

c) urząd gminny względnie specjalny poborca ściągą grzywnę od ukaranego i wpłaca ją bądź to bezpośrednio, bądź to za pośrednictwem urzędu pocztowego — do właściwej Kasy Skarbowej.

Nowe, dnia 7. 3. 1931 r.

Burmistrz.

Dot. komisji dla rejestracji pojazdów mechanicznych.

Niniejszem zawiadamiam, że komisja dla rejestracji pojazdów mechanicznych będzie urzędowała w Toruniu w dniu 21 marca, 1. 8 i 25 kwietnia, 2. 9 i 30 maja b. r., w Gdyni w dniu 17 kwietnia b. r., w Tczewie 18 kwietnia b. r., co należy podać do publicznej wiadomości.

Nowe, dnia 7. 3. 1931 r.

Burmistrz.

Licytacja przymusowa.

Dnia 14 marca b. r. sprzedawać będę w drodze przymusowej najwięcej dającym za natychmiastową gotówkę u p. A. Maciejewskiego w Nowem dalsze towary kolonialne jak:

smalec, mydło, proszek do prania, różne cukierki i czekolady, herbata różna, ocet, musztarda i t. p. towary kolonialne.

Chojnacki

Komornik sądowy w Nowem.

Walne zebranie

Towarzystwa Gimnastycznego „Sokół“ w Nowem odbędzie się w niedzielę, dnia 15-go marca 1931 r. o godzinie 16 i pół w Domu Hallera. Sympatycy naszego Towarzystwa mile widziani.

ZARZĄD.

Dot. apteczek autobusowych.

Ministerstwo Robót Publicznych wyjaśnia, że: apteczki autobusowe typu, opracowanego przez Polski Czerwony Krzyż oraz Warszawskie Pogotowie Ratunkowe, zostały zbadane i zatwierdzone przez Departament Służby Zdrowia Ministerstwa Spraw Wewnętrznych, wskutek czego apteczki tych typów mogą być dopuszczone do użytku na autobusach bez ponownego kwalifikowania ich zawartości, a jedynie po upewnieniu się, że przedłożona apteczka odpowiada zatwierdzonemu typowi.

W związku z powyższym zaznacza się, że oprócz tych typów apteczek do użytku na autobusach mogą być dopuszczane wszelkie inne apteczki, jednak w tych wypadkach ich zawartość winna być uprzednio zbadana i przychylnie zakwalifikowana przez Wydział Zdrowia Urzędu Wojewódzkiego.

Nowe, dnia 3 marca 1931 r.

Burmistrz.

Dot. Falsyfikatu biletu bankowego 100 zł typ. IV.

W ostatnich dniach zatrzymano falsyfikat biletu bankowego 100-złotowego, którego wszystkie trzy zatrzymane sztuki są oznaczone tym samym numerem S. A. 7934516.

Typ. IV.

Obraz falsyfikatu jest o 1,5 mm. krótszy i o 0,5 mm. węższy od obrazu biletu autentycznego.

Rysunki falsyfikatu wykonano liniami grubszymi na papierze zwyczajnym.

W portrecie Kościuszki wskutek niemożności otrzymania przy reprodukcji cienkich linii rysunków, wyraz twarzy został zupełnie zmieniony, co można zauważyć na pierwszy rzut oka.

Znak wodny w medalionie wytlaczony i natłuszczany, profil twarzy i falowanie włosów utrzymane w ostrych liniach konturowych, bez łagodnych przejść od płaszczyzn ciemnych do jasnych.

Bronzowy kolor tła na stronie przedniej falsyfikatu jest ciemniejszy, na odwrotnej zaś jaśniejszy, niż na bilecie autentycznym.

Godło Państwa, orzeł, wykonane grubszymi kreskami na wybitnie ciemnym tle.

Rysunki kompozycji ornamentacyjnych w drobnych szczegółach przerywane bądź zamazane.

Napisy w tekście „BANK POLSKI“ „STO ZŁOTYCH“ cieniowanie grubszymi kreskami.

Druk w klauzulach — grubszy o konturach nieostrych.

Cyfry numeru różnią się w szczegółach od numeracji na biletach autentycznych.

Całość falsyfikatu utrzymana jest w kolorach ciemniejszych, przyczem rysunki są grubsze przerywane nieplastycznie, szczególnie uwydatnia się to w portrecie Kościuszki, w godle państwowym (orle) i tle tabliczek z numeracją.

Falsyfikat jest dość łatwy do rozpoznania.

Warszawa, dnia 26 stycznia. 1931 r.

BANK POLSKI.

Powyzsze podaje do wiadomości.

Nowe, dnia 7. 3. 31 r.

Burmistrz.

KAWA NACHTIGAL GDAŃSK



Kilka tysięcy funtów kawy Nachtigala halli. Najwyższe odznaczenie. Zapakuje i sprzedaje się dziennie. Najwyższe odznaczenie.

KAWA NACHTIGAL'A

TYLKO W ORYGINALNEM OPAKOWANIU PO 125 GRAMÓW

ZAPIECZETOWANE Z NUMEREM GATUNKU

Numer gatunku: 12 16 20 22 24 28 32 36 40 44
Cena za 125 gr. zł 0,55 zł 0,75 zł 0,90 zł 1,00 zł 1,10 zł 1,30 zł 1,45 zł 1,60 zł 1,80 zł 2,00

mają na składzie

Leonard Schenk

Nowe, ul. Gdańska 15.

L. Wyczyński

Nowe, Rynek 20.

NASZ DODATEK ILUSTROWANY

NIEDZIELA, 15 MARCA 1931 r.





Dzieło i apoteoza św. Wincentego a Paulo, tryptyk prof. Batowskiego, namalowany na 300-letni jubileusz Zgromadzenia ks. Misjonarzy.



W Warszawskiej Radzie Miejskiej odbył się wieczór polsko-jugosłowiański, pod przewodnictwem posła jugosłowiańskiego, p. Lazarevitcha, pod nazwą „Żywy Almanach Polsko-Jugosłowiański”. W części literackiej wzięli udział pp. Nałkowska, prof. Ossendowski i prof. Benesic.



W Warszawie odbyło się pod przewodnictwem prezesa red. Wł. L. Everta publiczne posiedzenie Tow. Polsko - Estońskiego, poświęcone uczczeniu 13-ej rocznicy ogłoszenia niepodległości Estonii.



Świetna artystka, p. Leokadja Pancewicz-Leszczynska, jako carowa Elżbieta, w sztuce Savoir'a „Katarzyna” (Teatr Polski w Warszawie).



Janina Romanówna i Aleksander Węgierko tworzą znakomicie dobraną parę w komedji „Jaś z księżycą”, granej ostatnio w Teatrze Małym w Warszawie.



Fragment pustyni pod Mogadorem w Marokko.

zwiedzić razem z Maurycym Dekobrą bajeczny świat Hollywoodu takim, jakim jest on w rzeczywistości

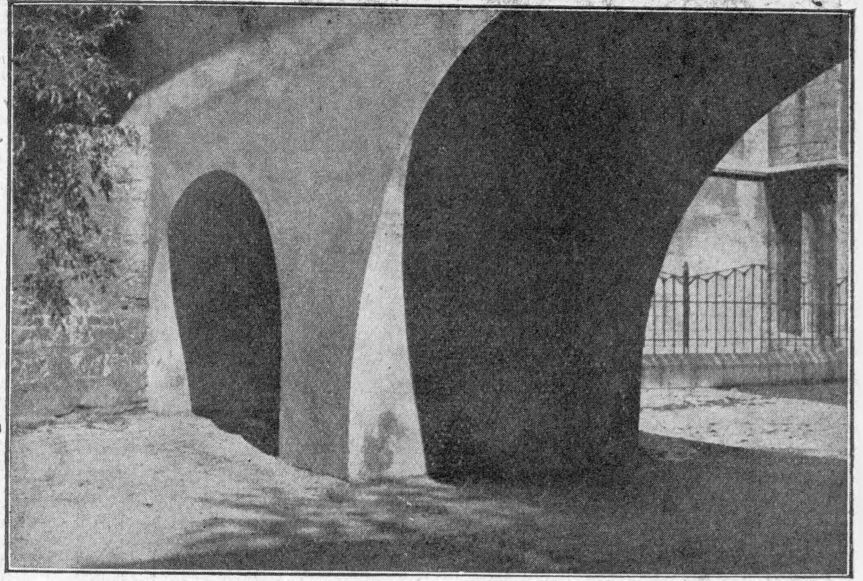
CZYTAJĄC „7 DNI”

zwidzicie razem z Maurycym Dekobrą bajeczny świat Hollywoodu takim, jakim jest on w rzeczywistości.



Stulecie Olszynki. Defilada przed gen. Romerem, zastępującym Pana Prezydenta Rzeczypospolitej.

MOTYWY ZE STAREGO KRAKOWA



Mury i kamienie.



Grupa polityków hiszpańskich z adm. Aznarem, mark. Hoyos i hr. Romanonaesem na czele.

NOWY POSEŁ NIEMIECKI W WARSZAWIE



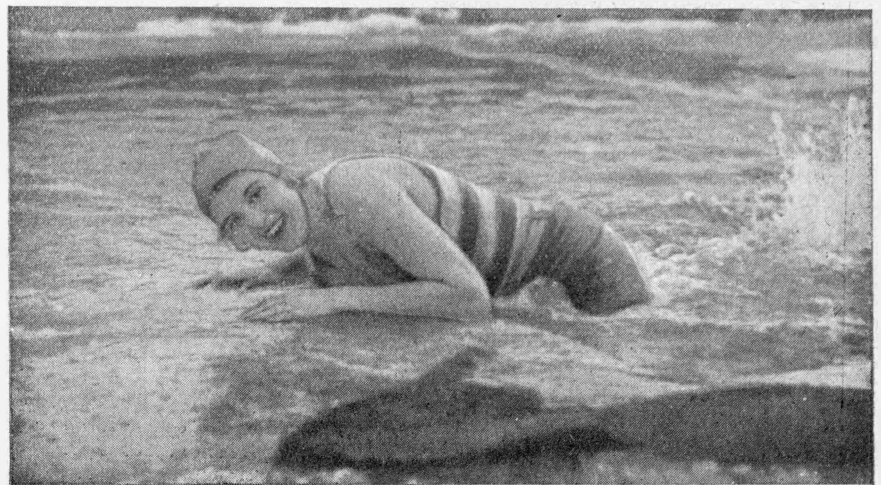
Nowomianowany poseł nadzwyczajny i minister pełnomocny Rzeszy Niemieckiej w Warszawie, dr. Hans Adolf von Moltke.



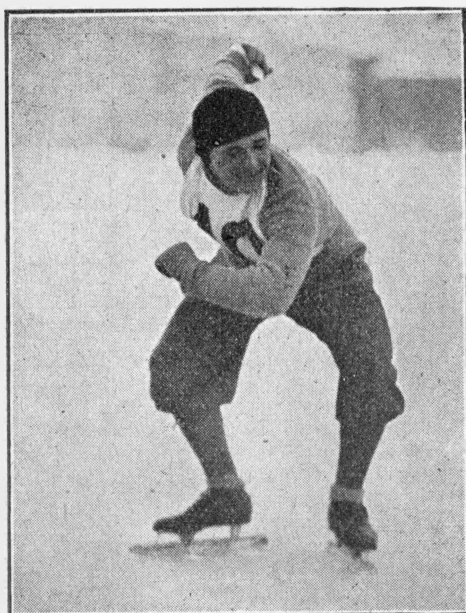
Charlie Chaplin przybył do Londynu, witany co najmniej jak monarcha przez tłumy.



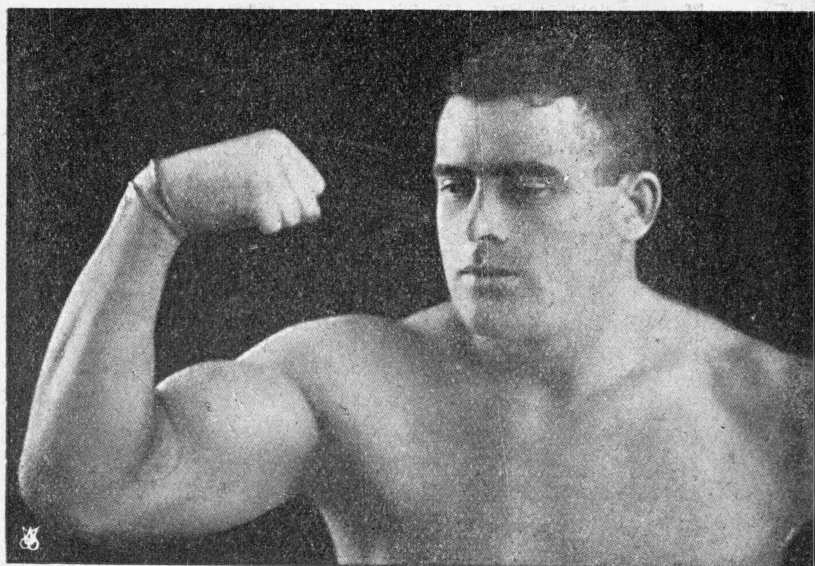
Kasyno podoficerskie w Warszawie.



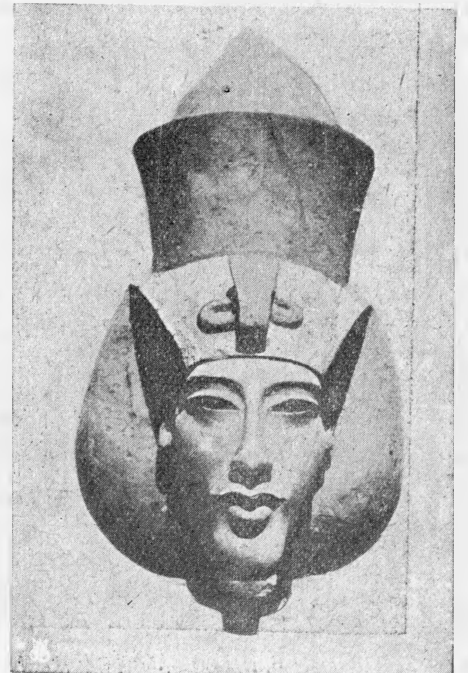
Halina Mazurkiewiczówna nie przerywa w zimie treningu. Dzielna pływaczka uprawia trening w przereblu na stadjonie przy ul. Łazienkowskiej w Warszawie.



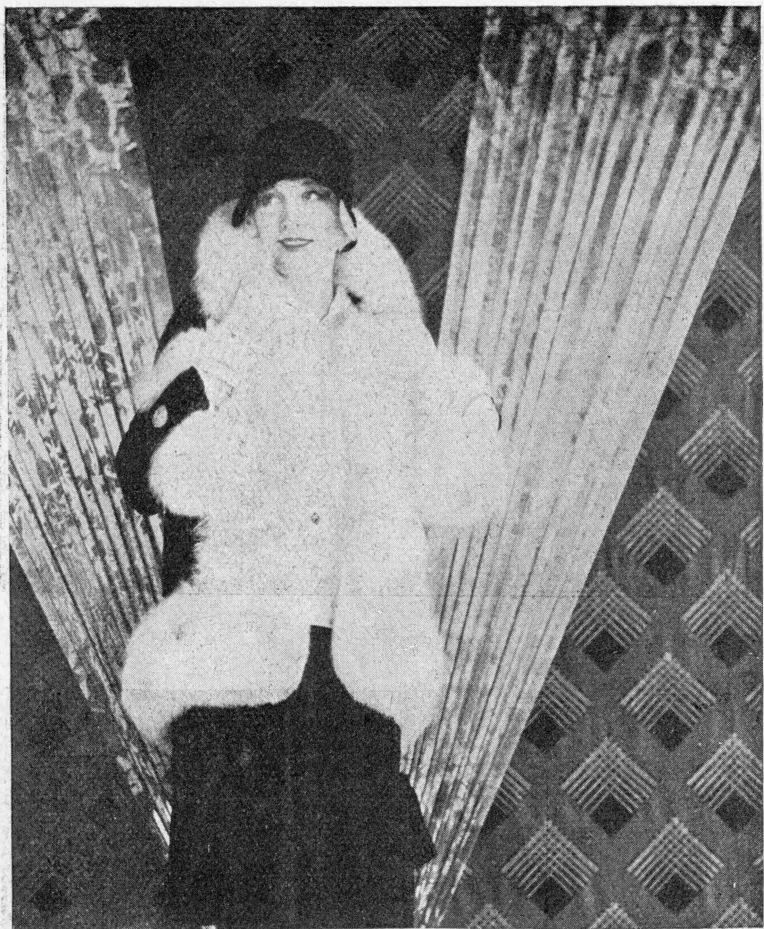
Jeden z asów międzynarodowego łyżwiarstwa.



Jeden z słynniejszych zapaśników europejskich.



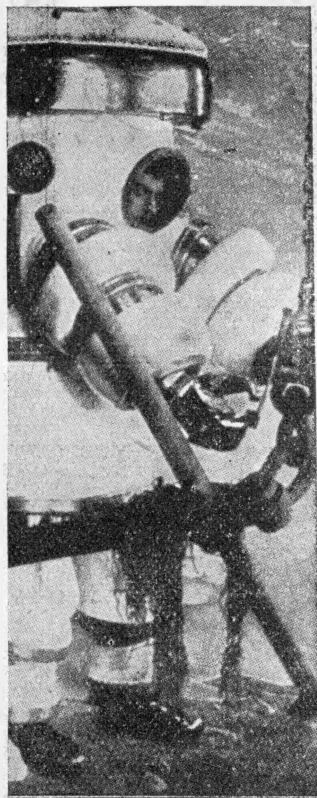
Stylizowana rzeźba staroegipska.



Estera Ralston, jedna z najpopularniejszych artystek filmowych.



Strojna suknia wieczorowa.



Nowoczesny strój nurka, przystosowany do opuszczania się na głębokość 300 mtr.



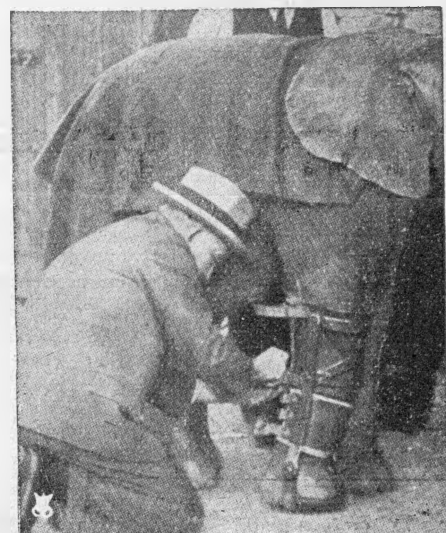
Piękna cera nawet przy najgorszej nie pogodzie!

Nawet wtedy, gdy pogoda jest najbardziej zmienna i zsyła naprzemian ciepłe i zimne dni, wszystkie panie mogą nie obawiać się o swą cerę bo Krem Elida Co Godzinę chroni i pielęgnuje skórę nawet przy najgorszej nie pogodzie.

**KREM
ELIDA
CO GODZINĘ**



W szalonym pedzie na motocyklu w pogoni za rekordem.



Słoń kaleka. Lekarz-weterynarz nakłada pupilowi ogrodu zoologicznego opatrunek.



Policjant angielski niańka.



Z Balu Katarzynek w Paryżu. Strój „Wiatrak”, nagrodzony jedną z pierwszych nagród



Latarnia gazowa, rozbita przez autobus w Berlinie.

NAJLEPSZE KSIĄZKI

