

Gazeta Nowska

Abonament miesięczny w ekspedycji 90 groszy, z opłatą pocztową 98 groszy. W razie wypadków, spowodowanych siłą wyższą, przeszkód w zakładzie lub tem podobnych nie przewidzianych okoliczności, wydawnictwo nie odpowiada za dostarczenie pisma, a abonenci nie mają prawa domagać się niedostarczonych numerów lub odszkodowania.

Od ogłoszeń pobiera się za 1-lin. wiersz 15 groszy. Reklamy przed dziełem ogłoszeń wiersz 35 groszy. — „Gazeta Nowska” wychodzi 1 raz tygodniowo a mianowicie w piątek. — Wydawca, drukiem i nakładem Władysława Wesółowskiego w Nowem (Pomorze). Prenumerata płatna z góry. Ogłoszenia płatne natychm. Redaktor odpowiad. Władysław Wesółowski, Nowe.

Nr. 34.

N o w e, sobota 22 sierpnia 1931 r.

Rok VIII.

Zakaz uprawiania handlu w urzędach państwowych.

Związek Towarzystw Kupieckich na Pomorzu komunikuje, że dzięki interwencji Naczelnej Rady Zrzeszeń Kupiectwa Polskiego w Warszawie, na prośbę organizacji w jej skład wchodzących, Prezes Rady Ministrów p. A. Prystor, wydał zakaz uprawiania w urzędach państwowych procederu handlu obnośnego przez osoby, trudniące się tym procederem zawodowo, wychodząc z tego założenia, że powoduje to stratę czasu w urzędach i nie licuje z powagą instytucji państwowych. Ponadto Pan Prezes Rady Ministrów polecił zakazać również urzędnikom państwowym zajmowania się w godzinach pracy rozsprzedają towarów.

Sfery kupieckie, przeżywające b. ciężki kryzys i ponoszące duże ciężary podatkowe, socjalne i t. p., niewątpliwie powitają zarządzenie to z wielkim zadowoleniem.

Komunikat.

Liga Obrony Powietrznej Państwa przystąpiła do zaopatrywania ludności w maski przeciwgazowe polskiego wyrobu. Cena maski dla członków L. O. P. P. zł 25,—, dla nieczłonków zł 30,—.

Zakupy masek można skutecznie w Miejskich lub Powiatowych Komitetach L. O. P. P.

Imprezy sportowe Kat. S. M. P.

Grudziądz.

Na miejskim Stadionie sportowym urzędza w dniu 22 i 23 sierpnia Katol. Związek Młodzieży Polskiej na diecezję Chełmińską IV Ogólnopomorskie męskie zawody sportowe i strzeleckie dla swoich członków. W tej imprezie sportowej wezmą udział reprezentacje wszystkich Okręgów Katol. S. M. P. z Pomorza. W programie zawodów: lekka atletyka, koszykówka, siatkówka i strzelanie.

Toruń.

Na Stadionie sportowym (Bydgoskie Przedmieście) odbędą się w dniu 30-go sierpnia b. r. IV Ogólnopomorskie pokazy i popisy sportowe żeńskie Katol. Związku Młodzieży Polskiej na diecezję Chełmińską. Wzorem lat ubiegłych program popisów obejmuje: gimnastykę, gry sportowe, 3-bój lekkoatletyczny, tańce narodowe, pływanie, korowodry i łucznictwo. Udział zawodniczek będzie w bieżącym roku wyjątkowo bardzo liczny.

Obecna sytuacja na rynku zbożowym.

Wywiad u dyrektora departamentu ekonomicznego ministerstwa rolnictwa, dr. A. Rose.

Nagły spadek cen zbóż, który zaznaozył się w Polsce po żniwach, zaniepokoił poważnie sfery rolnicze i komentowany jest nieraz jako załamanie się zasad polityki zbożowej. W sprawie tej p. dyr. Rose udzielił nam następujących wyjaśnień:

— Rolnicy słusznie domagali się przez rzereg lat, żeby zasady polityki zbożowej były stałe i nie zmieniały się pod wpływem wciąż przemijających koniunktur. Jeden z ich głównych postulatów zmierzał do zapewnienia bezwzględnej swobody wywozu, gdyż słusznie rozumowano, że wobec notorycznego braku odpowiednich środków finansowych, magazynowanie zbóż w okresie późniejszym, przedstawiać może bardzo wielkie niebezpieczeństwo.

Sprawa ta dyskutowana była niedawno na ogólnorołniczej konferencji, zwołanej przez ministerstwo rolnictwa w połowie czerwca, podczas której ministerstwo dążyło do zupełnego wyjaśnienia, czy należy natychmiast po żniwach podjąć próbę oderwania cen krajowych od cen światowych i przerwać eksport, czy też ograniczyć się do utrzymywania na rynku wewnętrznym ceny światowej, powiększonej o stawkę premii eksportowej. Konferencja wypowiedziała się niedwuznacznie za tą drugą alternatywą.

Uchwała konferencji mówi bowiem wyraźnie, że w pierwszym okresie późniejszym należy wyrzucić nadwyżkę, ciężącą na rynku zagranicę i nie hamować wywozu, który jednak tylko wówczas może mieć miejsce, o ile ceny wewnętrzne przy uwzględnieniu kosztów transportu przewyższają cenę wywozową najwyżej o stawkę premii eksportowej. O załamaniu zasad polityki zbożowej, mogłaby zatem tylko wówczas być mowa, o ileby ceny w Polsce były obecnie niższe, niż ceny wywozowe, powiększone o stawkę premii. Rzut oka na cedyły giełd zagranicznych i krajowych wskażą nam wyraźnie, że tak nie jest.

Obecna cena żyta wynosi loco Kopenhaga około 15 zł, a w Rotterdamie jest jeszcze nieco niższa, przy premii, wynoszącej 6 zł na kwintal i kosztach transportu z Polski do krajów importowych, wynoszących co najmniej 4 zł, obecny poziom cen jest najwyższy, przy którym wywóz wogóle może się kalkulować. Ostatnie notowania żyta na wrzesień kształtowały się w Chicago w wysokości 12 zł za kwintal, w Winnipeg nie dochodzą do 11 zł.

Jeśli idzie o pszenicę, sytuacja również nie przedstawia się pomyślnie. W Argentynie pszenica spadła do 13 zł za kwintal, a w Chicago nie dochodzi do 17 zł. Rosyjska pszenica loco Rotterdam sprzedawana jest po 18 zł, czyli eksporter uzyskuje najwyżej 14 zł. Wynika z tego, że nasze ceny, jakkolwiek niezmiernie niskie, przewyższają jednak o pełną stawkę premii ceny innych i to najważniejszych państw eksporterskich, w związku z tem zauważyć warto, że również w krajach deficytowych pod względem zbożowym, w których w pełni działać może ochrona celna, załamanie się cen jest bardzo znaczne. W Berlinie np. ostatnie notowania żyta są zgorą o 6 mk. na kwintalu niższe niż miesiąc temu.

Ponieważ o podwyższeniu premii w obecnych warunkach mowy być nie może, więc jasnym jest, że nie chcąc hamować wywozu, nie możemy narazie dążyć do wyższych cen na rynku wewnętrznym, niż mamy je obecnie. Chcąc zatem osiągnąć dalej efektywne rezultaty mówić można tylko o oparciu całej polityki zbożowej na akcji interwencyjnej, tj. na oderwaniu od cen światowych i na magazynowaniu zboża, którego doraźnie na rynku krajowym zużyć nie możemy. Polityka taka byłaby, jak to Konferencja Rolnicza wyraźnie stwierdziła, polityką spekulacji i mogłaby w szybkim czasie doprowadzić do unieruchomienia środków, którymi na ten cel operować można i do kompletnej dezorganizacji rynku zbożowego. Dlatego rolnicy wypowiedzieli się w czerwcu przeciw tym próbom i przypuszczam, że mieli rację, domagając się przedewszystkiem wyrzucenia z kraju nadwyżki, doraźnie obciążającej rynek.

— Czy ustalone zasady polityki zbożowej, zmierzające do utrzymania wywozu, nie powinny jednakże być zmienione wobec przypuszczalnie miernego sprzętu żyta?

— Dziś jest rzeczą zupełnie niemożliwą przewidzieć, czy będziemy mieli w tym roku nadwyżkę wywozową, czy nie, gdyż zależy to wyłącznie od rozmiarów konsumpcji wewnętrznej, a zwłaszcza konsumpcji wiejskiej. Ze statystyki zbożowej wynika, że wiejska konsumpcja żyta wahała się w ostatnich latach między 23 i 52 milj. kwintali, podczas gdy nadwyżka wywozowa nie wynosiła nigdy więcej jak 3,6 miliony kwintali, a niedobór więcej jak 1 milion kwintali. Zły urodzaj kartofli i innych zastępczych pasz, wysokie ceny artykułów hodowlanych, skłaniające do bardziej intensywnego spaszania słoń, przyczyniając się do ludności rolniczej na inne artykuły spożywcze, niż chleb i mąka, oto są czynniki, które w istocie decydują o tem, czy na końcu roku gospodarczego zaistnieje niedobór, czy też nadwyżka zbóż, a wiadomo, że wszystkie te czynniki są w najwyższym stopniu płynne. Przy obecnym kryzysie gospodarczym ważną rolę odgrywać tu może również, podobnie jak to zaobserwowano zagranicą, skurczenie się konsumpcji miejskiej, która w normalnych latach jest czynnikiem najbardziej stałym w polskiej gospodarce zbożowej.

Jeżelibyśmy zatem dzisiaj spróbowali magazynować zboże, zamiast je wywozić w tem przeświadczeniu, że w ten sposób zwolnimy się od konieczności niebezpiecznego rzekomo przywozu na przednówku, to weszlibyśmy w sferę spekulacji. Nie jest rzeczą wykluczoną, że spekulacja ta mogłaby się udać, ale bardziej jest prawdopodobnem, że załamałaby się z największą szkodą dla Skarbu, dla życia gospodarczego i dla przyszłości naszej polityki zbożowej.

Niezem innem nie była wszakże polityka t. zw. „rezew zbożowych”, która dzisiaj potępiona jest jednomyślnie przez koła rolnicze. Powrót do tej polityki byłby powrotem do eksperymentów, zawsze w życiu gospodarczym bardzo niebezpiecznych.

— Jak w tych warunkach zapatrywać się należy na przyszłość sytuacji zbożowej?

— Chociaż ceny światowe wynoszą dziś mniej, niż 50 proc. cen zeszłorocznych, skutkiem czego i w Polsce zaczynamy okres gospodarczy przy niższym poziomie cen, niż rok temu, to jednakże perspektywy roku obecnego wydają się lepsze, niż roku zeszłego. Światowe zbiory tegoroczne, jak również remanenty są wyraźnie niższe, niż rok temu i bliżsi jesteśmy równowagi pomiędzy podażą a popytem.

Gdyby można było zawrzeć w maju w Londynie międzynarodowe porozumienie pszeniczne i gdyby Niemcy nie były zerwały umowy żytniej, to sytuacja rynkowa byłaby przypuszczalnie już teraz znacznie korzystniejsza.

Nie tracąc nadziei, że droga porozumień międzynarodowych niedługo ponownie stanie się aktualną,

dążyć musimy w Polsce przedewszystkiem do tego, aby podaż utrzymać w możliwie wąskich granicach.

Ze strony rządu zrobiono maksymalny wysiłek, aby w drodze odroczenia płatności i t. p. podaż na rynku zmniejszyć, ale i rolnicy wykorzystywać wiwni w maksymalnym stopniu te środki, które jak kredyt zastawowy, ułatwić im mogą przetrzymanie obecnego krytycznego momentu.

Czy jesteś już członkiem L. O. P. P.

Do przyjęcia do pierwszej Komunii św.

Odzież dla chłopców:

Odzież dla dziewczynek:

Kolorowe materiały czysto wełniane od 5,95 zł do najlepszych. Pończochy, majteczki, koszulki, hałeczki i buciki

bezkonkurencyjnie tanio i w największym wyborze.

Rynek 25

W. JAŹDŹEWSKI, Nowo,

Telefon 15

Bławy. Konfekcja. Obuwie. Galanterja.

Dot. doniesienia o prowadzeniu przemysłu.

Niejednokrotnie zauważyłem, że przemysłowcy i rzemieślnicy rozpoczynają przemysł (rzemiosło) ze stałą siedzibą, nie donosząc o tem tutaj Starostwu Powiatowemu, przez co stają się winni przekroczenia postanowień prawa przemysłowego i podlegają karze.

Wobec tego wyjaśniam, że każdy, kto rozpoczyna prowadzić przemysł ze stałą siedzibą, nie należący do przemysłów koncesjonowanych, winien o tem równocześnie z rozpoczęciem donieść władzy przemysłowej I-szej instancji t. j. Starostwu zgodnie z art. 7. rozporządzenia Prezydenta R. P. z 7. VI. 1927 r. o prawie przemysłowym [Dz. Ust. Nr. 56, poz. 468]. Rzemieślnicy rozpoczynający prowadzenie samostnie rzemiosła winni równocześnie ze zgłoszeniem wykazać, że posiadają zawodowe uzdolnienie do prowadzenia danego rzemiosła (art. 144 wymienionego rozporządzenia) t. j. do zgłoszenia dołączyć albo:

1. list mistrzowski albo
2. list czeladniczy wraz świadectwami conajmniej 3 letniej praktyki w charakterze czeladnika w danym rodzaju rzemiosła (art. 145 wym. rozporządzenia)
3. opłatę stemplową w kwocie 3 zł na kartę rzemieślniczą.

Po otrzymaniu zgłoszenia rozpoczęcia prowadzenia przemysłu (rzemiosła) Starostwo natychmiast wysyła do właściwej gminy potwierdzenie zgłoszenia, a ponadto rzemieślnikom, o ile wykazali, że posiadają uzdolnienie zawodowe, przesyła kartę rzemieślniczą, która dopiero uprawnia do prowadzenia samostnie rzemiosła.

Doniesienie o rozpoczęciu prowadzenia samostnie przemysłu (rzemiosła) winno zawierać następujące dane:

1. imię, nazwisko, datę i miejsce urodzenia, przynależność Państwową (obywatelstwo) i miejsce zamieszkania rozpoczynającego przemysł,
2. rodzaj przemysłu z możliwie dokładnym określeniem przedmiotu przedsiębiorstwa,
3. miejsce prowadzenia przemysłu (siedzibę, lokal).
4. firma przedsiębiorstwa zgłoszenie może ewent. brzmieć następująco:

Do Starostwa Powiatowego

w Świeciu

Jan Kozłowski, urodz. 13. VII. 1908 r. w Bukowcu, pow. świecki, obywatel polski, zamieszkały w Pruszczu zgłasza niniejszem rozpoczęcie prowadzenia rzemiosła malarskiego w Lnianie pod firmą Jan Kozłowski.

data podpis.

lub Ignacy Wojciechowski, ur. 12. IX. 1897 r. w Toruniu obywatel polski, zamieszkały w Świeciu zgłasza, że z dniem 15 lipca 1931 r. otwiera skład bławatów w Świeciu, ul. Klasztorna nr. 38 pod firmą „Tanie Źródło”.

data podpis.

Osoby prawne winny podać dane wskazane pod 2 do 4. Gdy przemysł będzie prowadzony przez zastępcę lub dzierżawcę, należy podać także dane, dotyczące jego osoby.

Jeżeli ktoś ma zamiar wykonywać przemysł w zakładzie, w którym używać będzie specjalne palenisko (kuźnię, ślusarnię) lub napęd mechaniczny, a który zamierza dopiero wybudować lub urządzić, winien uprzednio przesać do Starostwa wniosek o zatwierdzenie projektu budowy i urządzenia tego zakładu.

Do wniosku takiego należy dołączyć:

1. opis zakładu w trzech egzemplarzach (formularze do opisów można każdej chwili otrzymać w Starostwie),
2. rysunki zakładu w 3 egzemplarzach, i
3. opłatę stemplową od podania załączników. (3 zł od podania, 0,50 zł od każdego załącznika).

Rysunki dołączone do takich wniosków winne ściśle odpowiadać warunkom, przewidzianym w rozporządzeniu Min. Spraw Wewn. z 2 lipca 1929 r. o sporządzeniu i zatwierdzeniu projektów (planów) robót budowlanych i o trybie postępowania przy wydawaniu pozwoleń na budowę i na użytkowanie budynków (Dz. Ust. Nr. 58, poz. 456) a mianowicie:

1. plan orientacyjny w skali nie mniejszej jak 1 : 10.000 (1 cm. — mtr.), zorientowany na północ, wykazujący położenia działki względem przyległych ulic;
2. plan sytuacyjny w skali nie mniejszej jak 1 : 500 (1 cm. — 5 mtr.), ze wskazaniem stron świata uwidoczniający:

a) położenie, wymiary i granice działki względem ulicy i sąsiednich działek, z podaniem nazwisk właścicieli tych działek, względnie ich numerów hipotecnych,

b) położenie i wymiary danego budynku, c) położenie, wymiary i odległość sąsiednich budynków na danej działce,

d) położenie i odległość studzien, dołów kłocznych i t. p. urządzeń istniejących, wzgl. projektowanych na działce;

3. rzuty poziome wszystkich kondygnacji, oraz rzut więźby dachowej w skali 1 : 100 (1 cm. — 1 mtr.), w wypadkach przewidzianych w art. 333 p. a) lub także rzuty właściwych kondygnacji względnie więźby dachowej, w wypadkach, przewidzianych w art. 333 p. b i c) rozporządzenia powołanego w § 1;

4. przekroje w skali 1 : 100 (1 cm. — 1 mtr.) w ilości dostatecznej dla wyjaśnienia układu pionowego budynku oraz wysokości poszczególnych jego kondygnacji;

5. widoki (elewacje, fasady) od strony ulic oraz podwórzy w skali 1 : 100 (1 cm. — 1 mtr.) w wypadku przewidzianym w art. 333 p. a) rozporządzenia powołanego w § 1 oraz w tych wypadkach przewidzianych w art. 333 p. b i c) tegoż rozporządzenia, gdy wygląd zewnętrzny budynku, jego części lub szczegóły architektoniczne ulegają zmianie;

6. obliczenie statyczne wszelkich ważniejszych konstrukcyj, między innymi należy podać dokładnie rodzaj stropów.

Użytkowanie wyniesionych budowli jak i przebudówek jest dozwolone tylko po uprzednim uzyskaniu pozwolenia na użytkowanie, które wydaje tutaj Starostwo po uprzednim zbadaniu budowli przez Budowniczego Powiatowego.

Świecie, dnia 30 lipca 1931 r.

Starosta Powiatowy.

Do wiadomości i przestrzegania.

Burmistrz.

Obwieszczenie.

W czwartek, dnia 27 sierpnia b. r. odbędzie się w Nowem

Jarmark kramny, bydłocy i na konie.

Nowe, dnia 20 sierpnia 1931 r.

BURMISTRZ.

Przetarg przymusowy. Nieruchomość położona w Komorsku i w chwili uczynienia wzmianki o przetargu zapisana w księdze gruntowej Komorsk tom III karta 87 na imię Konstantego Fryca rolnika z Plochocinka powiat Świecie zostanie dnia 10 października 1931 r. o godz. 10-tej przed połudn. wystawioną na przetarg w niżej oznaczonym Sądzie pokój Nr. 1. Nieruchomość Komorsk tom III karta 87 zapisana jest pod art. 112 matrykuły podatku gruntowego, ma następujące oznaczenie: łąka w nizinie, karta mapy 1 parcela 434 o powierzchni 50 a 40 m² czysty dochód jako podstawa podatku 4,93 tal. Wzmiankę o przetargu zapisano w księdze gruntowej dnia 26 września 1930 r. Niniejszem wzywa się wszystkich, których prawa w chwili zapisania wzmianki o przetargu nie były w księdze gruntowej uwidocznione, aby się z nimi zgłosili najpóźniej w dniu przetargu, przed wezwaniem do wnoszenia ofert i prawa te uprawdopodobnili, gdyby wierzytel im przeczył. W razie niezastosowania się do powyższego wezwania, prawa te przy oznaczeniu najniższej oferty nie zostaną wcale uwzględnione a przy rozdziale ceny kupna dopiero po rozszczeniu wierzyciela i innych prawach. Zaleca się dwa tygodnie przed terminem podać na piśmie albo do protokołu sekretarza sądowego dokładne obliczenie swych roszczeń w kapitale, odsetkach, kosztach wypowiedzenia i kosztach sądowego dochodzenia swych praw, oraz oznaczyć pierwszeństwo, którego się żąda. Tych, którym służy prawo sprzeciwienia się przetargowi, wzywa się, aby przed udzieleniem przybycia targu postarali się o umorzenie lub zawieszenie postępowania, gdyż inaczej prawo ich odnosić się będzie zamiast do nieruchomości, tylko do uzyskanej ceny kupna. Nowe, dnia 1 sierpnia 1931 r. 3. K. 18/30. Sąd Grodzki.

Książki do nabożeństwa i powinszowania do I Komunii św.

poleca

W. Wesolowski.

Za tak liczne dowody współczucia z powodu śmierci mego kochanego syna i naszego brata, za udział w pogrzebie oraz za złożenie wieńców, składamy na tej drodze wszystkim, a szczególnie Czeladzi Stolarskiej i firmie G. Hundsdorf serdeczne

„Bóg zapłać”.

Nowe, w sierpniu 1931 r.

Józef Dziakowski z dziećmi.

Przetarg przymusowy. Nieruchomość położona w Buśni pow. Świecie i w chwili uczynienia wzmianki o przetargu zapisana w księdze gruntowej Buśnia tom I karta 32 na imię rolnika Teodora Kiedrowskiego i żony jego Marty z domu Statmann zostanie dnia 17 października 1931 r. o godz. 10-tej przed połudn. wystawioną na przetarg w niżej oznaczonym Sądzie pokój Nr. 1. Nieruchomość Buśnia tom I karta 32 zapisana jest art. 21 matrykuły podatku gruntowego i Nr. 21 księgi podatku budynkowego i ma następujące oznaczenie katastralne: dom mieszkalny z stajnią i stodołą, podwórzem i ogrodem domowym, karta mapy 4 parcela 17,18 o powierzchni 2 ha 32 a 40 m² wartość użytkowa jako podstawa obliczania podatku budynkowego 36 mk. Wzmiankę o przetargu zapisano w księdze gruntowej dnia 18-go stycznia 1931 r. Niniejszem wzywa się wszystkich, których prawa w chwili zapisania wzmianki o przetargu nie były w księdze gruntowej uwidocznione, aby się z nimi zgłosili najpóźniej w dniu przetargu, przed wezwaniem do wnoszenia ofert i prawa te uprawdopodobnili, gdyby wierzytel im przeczył. W razie niezastosowania się do powyższego wezwania, prawa te przy oznaczeniu najniższej oferty nie zostaną wcale uwzględnione a przy rozdziale ceny kupna dopiero po rozszczeniu wierzyciela i innych prawach. Zaleca się dwa tygodnie przed terminem podać na piśmie albo do protokołu sekretarza sądowego dokładne obliczenie swych roszczeń w kapitale, odsetkach, kosztach wypowiedzenia i kosztach sądowego dochodzenia swych praw, oraz oznaczyć pierwszeństwo, którego się żąda. Tych, którym służy prawo sprzeciwienia się przetargowi, wzywa się, aby przed udzieleniem przybycia targu postarali się o umorzenie lub zawieszenie postępowania, gdyż inaczej prawo ich odnosić się będzie zamiast do nieruchomości, tylko do uzyskanej ceny kupna. Nowe, dnia 1 sierpnia 1931 r. 3. K. 3/31. Sąd Grodzki.

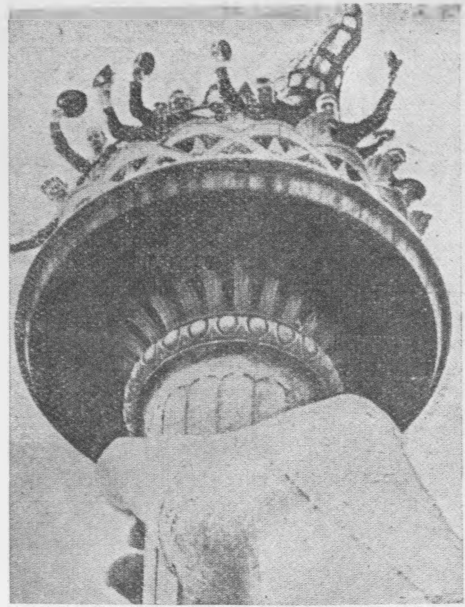
Przetarg przymusowy. Nieruchomość położona w Lipinkach i w chwili uczynienia wzmianki o przetargu zapisana w księdze gruntowej Lipinki tom XVI karta 365 na imię rolnika Józefa Stasiewskiego zostanie dnia 3 października 1931 r. o godz. 10 przed poł. wystawioną na przetarg w niżej oznaczonym Sądzie pokój Nr. 1. Nieruchomość Lipinki tom XVI karta 365 zapisana jest pod art. 531 matrykuły podatku gruntowego i Nr. 271 księgi podatku budynkowego i ma następujące oznaczenie katastralne: dom mieszkalny ze sklepem handlowym piekarnia, podwórzem i ogrodem owocowym karta mapy 1 parcela 1058 o powierzchni 86 etc. 24 a 56 m² wartość użytkowa jako podstawa podatku budynkowego mieszkania 250 mk. lokalu przemysłowego 350 mk. Wzmiankę o przetargu zapisano w księdze gruntowej dnia 29-go stycznia 1931 r. Niniejszem wzywa się wszystkich, których prawa w chwili zapisania wzmianki o przetargu nie były w księdze gruntowej uwidocznione, aby się z nimi zgłosili najpóźniej w dniu przetargu, przed wezwaniem do wnoszenia ofert i prawa te uprawdopodobnili, gdyby wierzytel im przeczył. W razie niezastosowania się do powyższego wezwania, prawa te przy oznaczeniu najniższej oferty nie zostaną wcale uwzględnione a przy rozdziale ceny kupna dopiero po rozszczeniu wierzyciela i innych prawach. Zaleca się dwa tygodnie przed terminem podać na piśmie albo do protokołu sekretarza sądowego dokładne obliczenie swych roszczeń w kapitale, odsetkach, kosztach wypowiedzenia i kosztach sądowego dochodzenia swych praw, oraz oznaczyć pierwszeństwo, którego się żąda. Tych, którym służy prawo sprzeciwienia się przetargowi, wzywa się, aby przed udzieleniem przybycia targu postarali się o umorzenie lub zawieszenie postępowania, gdyż inaczej prawo ich odnosić się będzie zamiast do nieruchomości, tylko do uzyskanej ceny kupna. Nowe, dnia 1 sierpnia 1931 r. 3. K. 4/31. Sąd Grodzki.

NASZ DODATEK ILUSTROWANY

NIEDZIELA, 23 SIERPANIA 1931 r.



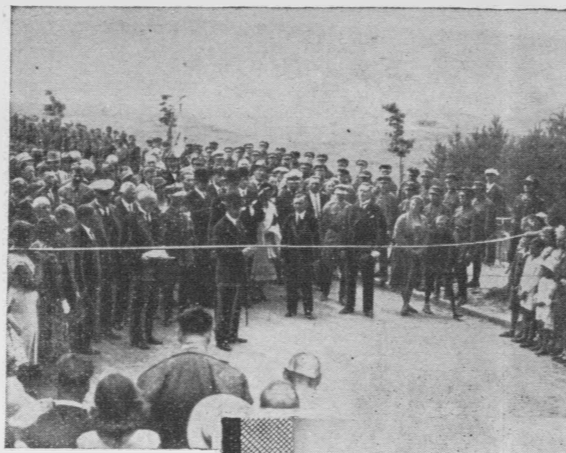
Lato.



Grupa kadetów marynarki polskiej, zwiedzając osobliwości New Yorku, znalazła się na najwyższym punkcie posągu Wolności przy wejściu do portu nowojorskiego.



Grupa Młodych O. W. P. z Łodzi i Okręgu Łódzkiego na jeździe Dzielnicy Zachodniej w Gnieźnie pod pomnikiem Chrobrego.



W b. m. została otwarta szosa Wielka Wieś — Karwia. Przecięcia ustęgi dokonał min. Norwid-Neugebauer.

Odświeżenie pomnika w Jastrzębiej Górze przez min. Norwid-Neugebauera na pamiątkę wyładowania tu w 1594 r. króla Polskiego Zygmunta III powracającego ze Szwecji.

W b. m. poświęcono kamień węgielny w Halerowie pod kościół św. Wojciecha w obecności min. Norwid - Neugebauera.

UROCZYSTOŚCI NA POMORZU

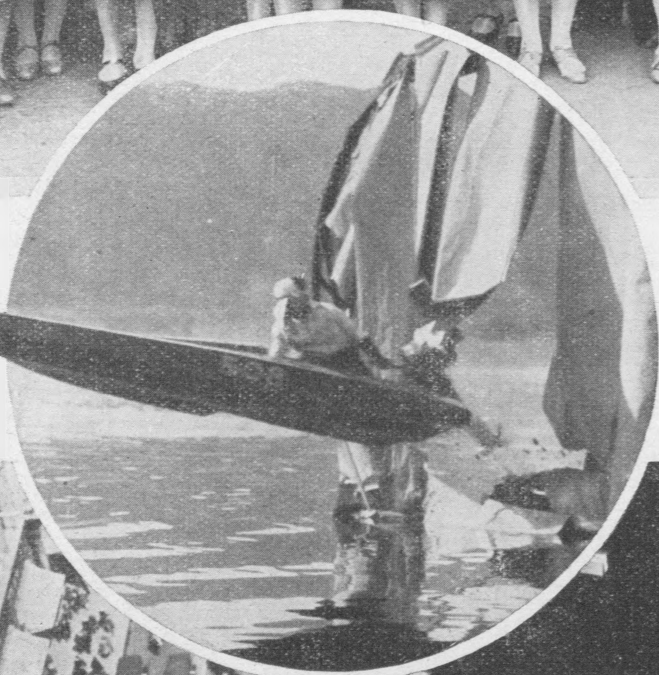


Na polach Radzymina, wstawionej krwawą walką w 1920 r. odbyło się uroczyste odsłonięcie pomnika-mogiły poległych oficerów i żołnierzy 46 p. strzelców kresowych, obecnego 5 p. strzelców podhalańskich. W uroczystości wzięli udział przedstawiciele władz i delegaci wojskowi.



Wyczyny sportowe: 14-metrowy skok na łodzi motorowej „Ox Kay” na jeziorze Elsinore pod Los Angeles.

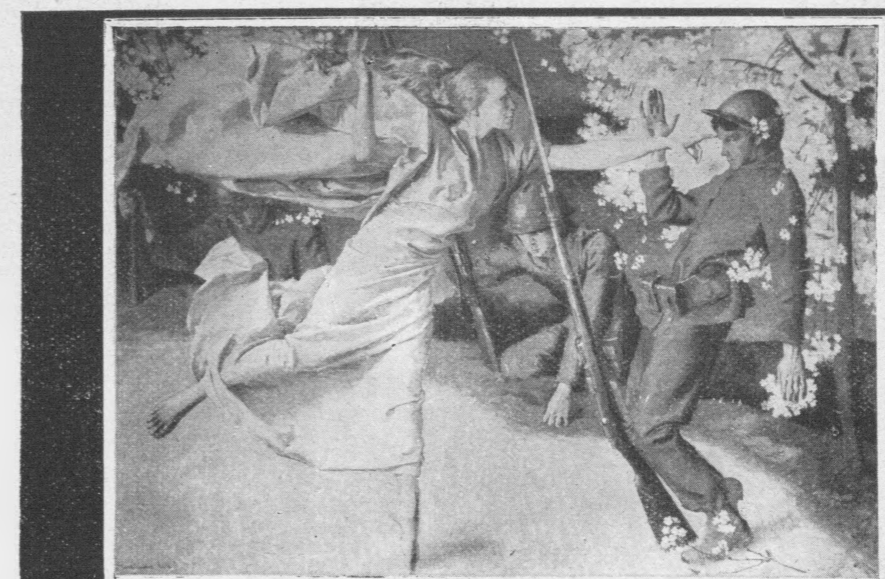
Jak robotnicy myją ściany 21-piętrowego hotelu Mc Alpin w New-Yorku: z góry widać słynną ulicę Broadway



Chór murzyński, słuchaczy uniwersytetu w Hampton (Stany Zjednoczone Wirginia).



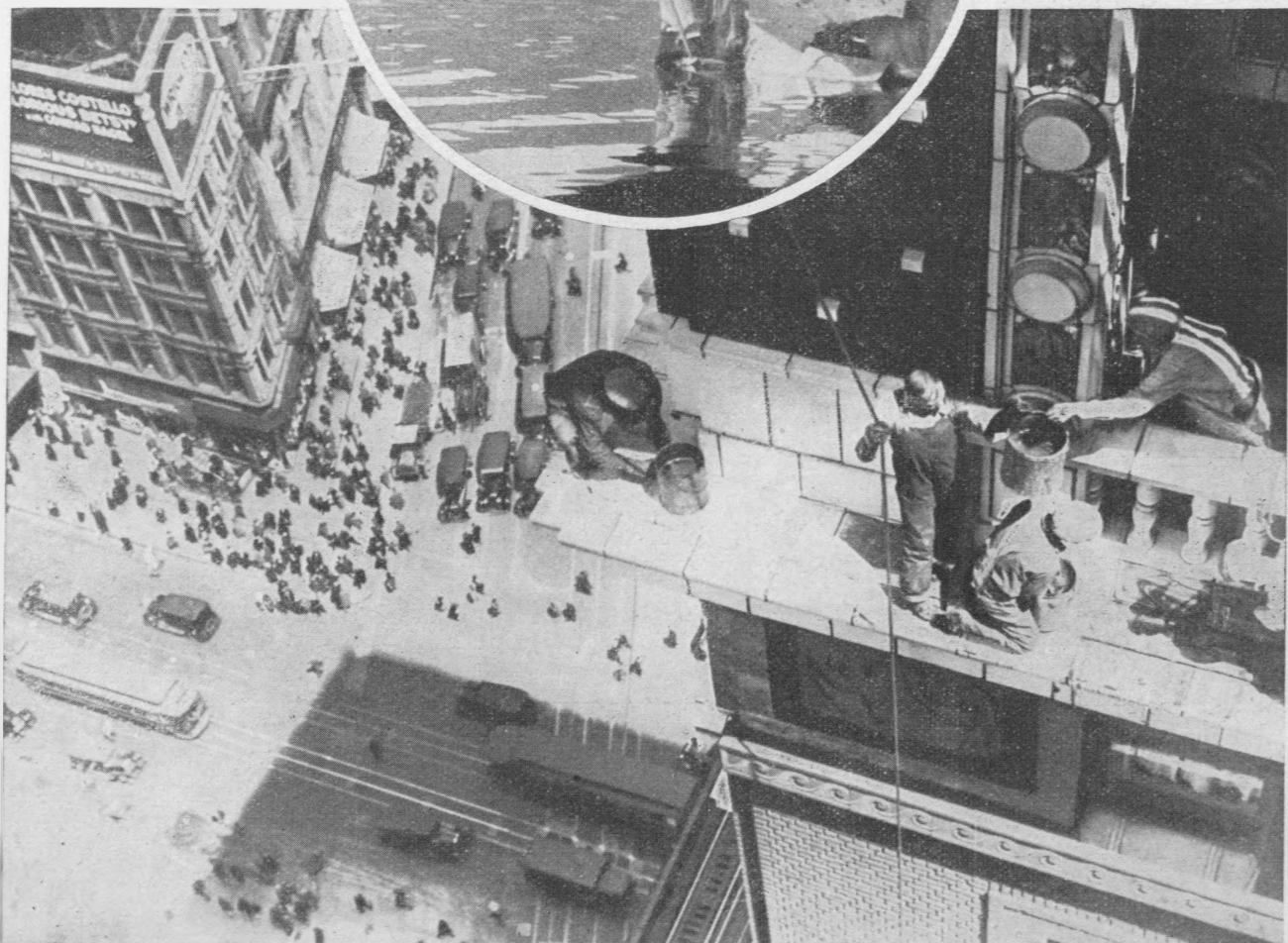
Organizatorzy Marszu Szlakiem Kadrowki myśląc muszą o zakwaterowaniu i nakarmieniu piechurów. Nie można zaspokoić ich byle czym. Jedzenie musi być pożywne, by odbudować siły, strawione w ciężkim marszu. „Cukier krzepi” o to hasło, które wszechwładnie panuje na szlaku. Cukier jest najpopularniejszym, bo najcelowiej odżywiającym pokarmem piechurów.



Karabinowa kula. A. Baż.



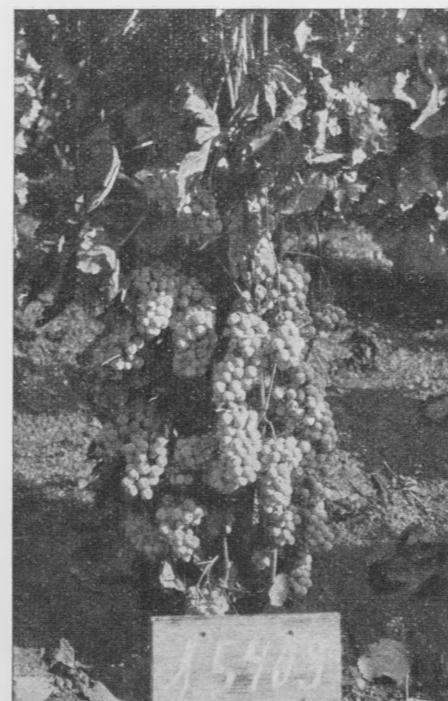
Cud krwi. A. Wisznicki.



Ładowanie beczek.



Winogrona jugosłowiańskie.



Dulce et decorum est pro patria mori. Wł. Hofman.



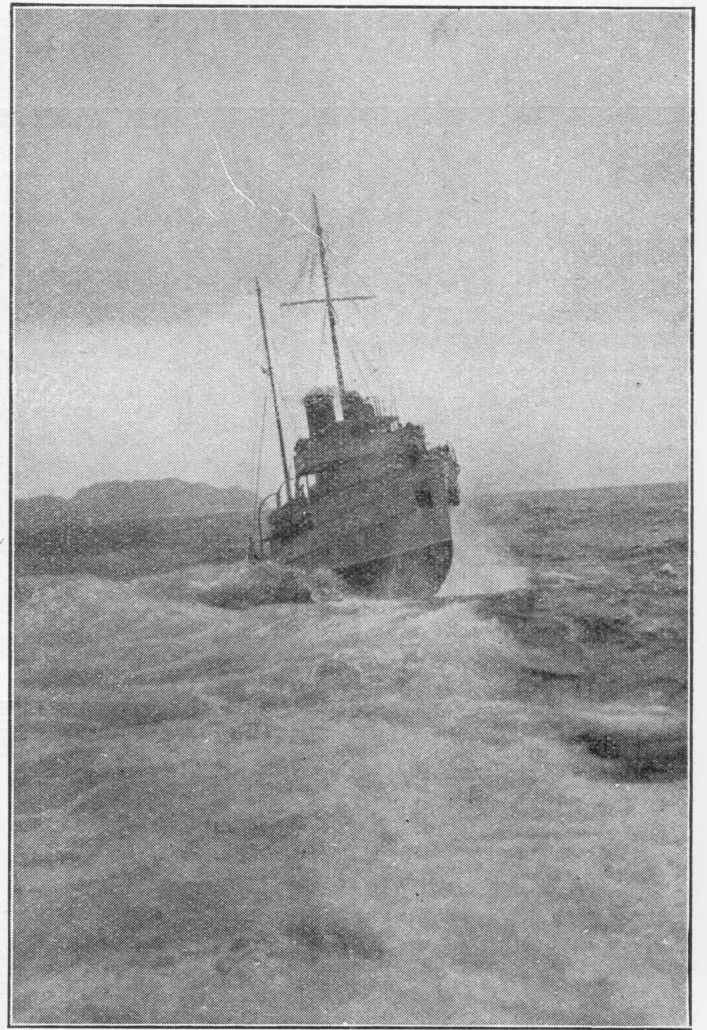
Ks. Skorupka.

Zasadzki.

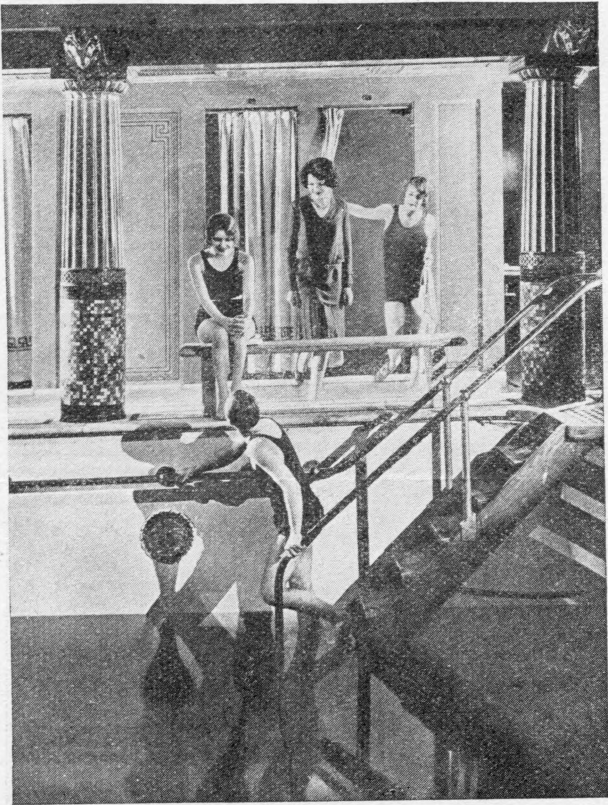
TOW. ZACHĘTY SZTUK PIĘKNYCH „ROK 1920”



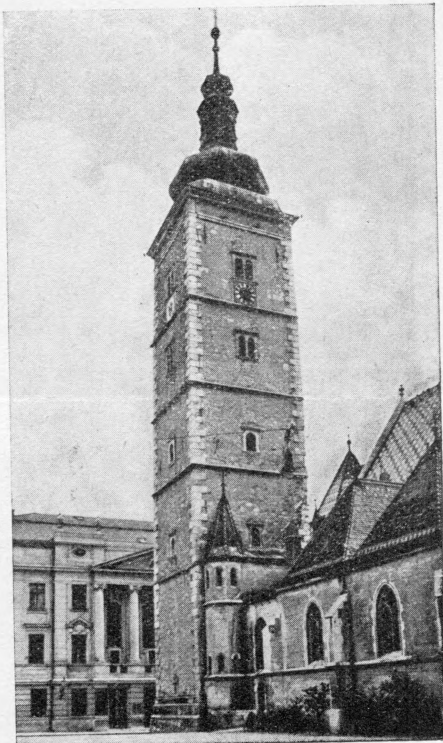
Bazar na Szerokim Dunaju.



Kanonierka polska walczy z burzą na Bałtyku.



Basen kąpielowy w kajutach okrętu transoceanowego.



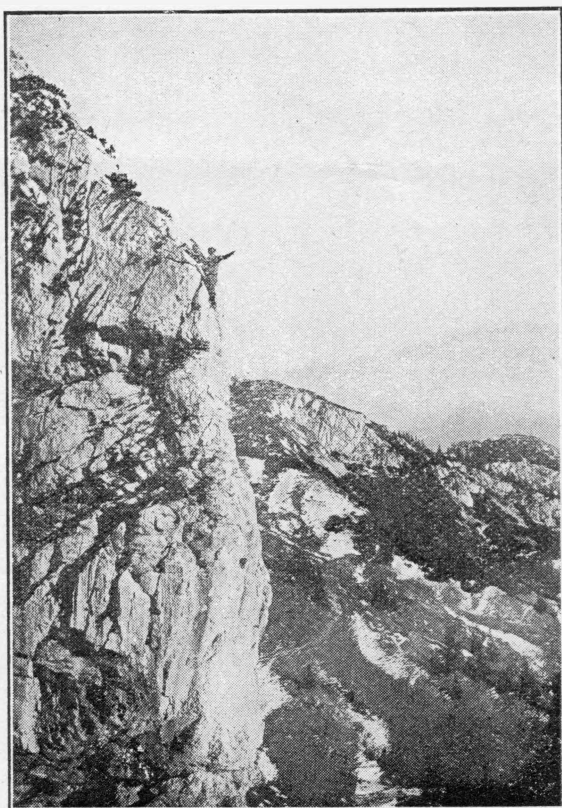
Zagrzeb: Kościół św. Marka.

M. ARCT
PODRĘCZNIKI
DLA WSZYSTKICH SZKÓŁ
 powszechnych, średnich,
 wyższych i zawodowych

WIELKIE ZAPASY NA SKŁADZIE
 SZYBKA SPRZEDAŻ BEZ TŁOKU
 NATYCHMIASTOWA WYSYŁKA
WARSZAWA, NOWY ŚWIAT 35.



P. Janina Smolińska, artystka filmowa, bada otrzymany w Brukseli dyplom piękności i fotogeniczności.



Nad brzegiem przepaści.



Typy ludowe (Jugosławia).