

Gazeta Nowska

Abonament miesięczny w ekspedycji 90 groszy, z opłatą pocztową 98 groszy. W razie wypadków, spowodowanych siłą wyższą, przeszkód w zakładzie lub tem podobnych nie przewidzianych okoliczności, wydawnictwo nie odpowiada za dostarczenie pisma, a abonenci nie mają prawa domagać się niedostarczonych numerów lub odszkodowania.

Od ogłoszeń pobiera się za 1-lin. wiersz 15 groszy. Reklamy przed dziełem ogłoszeń wiersz 35 groszy. — „Gazeta Nowska” wychodzi 1 raz tygodniowo a mianowicie w piątek. — Wydawca, drukiem i nakładem Władysława Wesołowskiego w Nowem (Pomorze). Prenumerata płatna z góry. Ogłoszenia płatne natychm. Redaktor odpowiad. Władysław Wesołowski, Nowe.

Nr. 44.

Nowe, sobota 31 października 1931 r.

Rok VIII.

Wspomnienie i rozmyślanie w dzień zaduszny.

Było to w czasie światowej wojny w dzień wszystkich świętych. Procesja wychodziła na cmentarz i tam modlili się ludzie i śpiewali i płakali na grobach. Czarne chmury wisiały na niebie, jakby i to niebo żałobą przywdziało i chciało płakać nad umarłymi i nad temi milionami żywych, co chodzili po grobach i sami śmierć w sobie nosili.

Smutny to był wieczór i w żadnym dniu roku bodaj nie płynie tyle łez z oczu ludzkich.

Przypominając sobie ów dzień, przychodzą mi między innymi — oto i takie myśli: Każda parafia ma dwa miejsca; w jednym mieszka się teraz, w drugim nieco później. Pierwsze jest przestronne, drugie będzie duszne i ciasne. W pierwszym słychać wiele wrzawy ludzkiej, w drugim —? w duszy widzę tam gdzieś daleko jakoby krzyż i widzę imię, wypisane na krzyżu grobowym i przychodzi mi straszna myśl, że i ja umrzeć muszę. Tak! przyjdzie czas, że umrę!

Śmierć jest strasznie mocna i uparta, może bardziej jak ja. Nikt jej jeszcze nie zażegnał lekami, nie zażegnał i ja jej. Ona morduje wszędzie we dnie i w nocy, ona zamorduje i mnie. Śmierć przychodzi często niby złodziej, ale najczęściej wysiła — na podobieństwo wielkich moczary — swych kurjerów, którzy mają niejako ją zameldować i drogę jej przyrzadzić. Kurjerami śmierci są przeróżne choroby, które człowieka podkopują, by go obalić niby starą spruchniałą chatę.

Niepotrzeba być lekarzem, by samemu zmiarkować, że krucho z życiem naprzykład: Gdy włosy na głowie posiwieją i wypadają, jakoby liście z drzewa, albo kiedy zęby popruć się i wyglądają w ustach niby piszczałeczki w starej katarynce i t. d. i t. d., to już nie trzeba rachować na długie życie. Ludzie niektórzy też i nie bardzo radzi, gdy im kto długo na świecie zawadza. A i ci, którzy ci blisko są — i myślisz, że cię kochają — skoro tylko umrzesz, niecierpliwie się będą na te trzy czy cztery dni do pogrzebu, bo będą chcieli pozbyć się ciebie jak najprędzej i wynieść do grobu, a gdy ciebie pochowają, brzydzić się będą tem miejscem, gdzieś w chorobie leżał, podłogę wymyją, dom wykadzą, słomę z pod ciebie na gnój wyrzucą i jeszcze długi czas ze wstrętem od tego miejsca oczy odwracać będą, a jeśli przez czyny szlachetne nie zostawił po sobie pamiątki, to, wraz z twoim ciałem, pogrzebią i pamięć o tobie.

D. F.

Rolnictwo wobec projektu ustawy o standaryzacji.

Sprawa standaryzacji należy obecnie do najbardziej dla rolnictwa aktualnych zagadnień. Dlatego też zwróciliśmy się do Centralnego Towarzystwa z prośbą o przedstawienie stanowiska zorganizowanego rolnictwa w tej materji. Stanowisko C. T. i K. R. przedstawiają w streszczeniu poniższe wywody.

Unormowanie zbytu artykułów rolniczych przy pomocy kontroli jakościowej eksportu jest jednym z najważniejszych działów gospodarki rolnej. Żadna funkcja zbytu nie przynosi takiego wynagrodzenia za poniesione trudy i koszty, jak standaryzacja, stanowiąca jedyną drogę do uporządkowania produkcji, stosownie do wymogów rynku światowego. Z tego powodu wszystkie bez wyjątku państwa, odgrywające mniejszą lub większą rolę w dostarczaniu artykułów rolniczych na rynek światowy, wytworzyły swoje systemy standaryzacyjne, przeważnie wzorowane na standaryzacji duńskiej. Polska wyróżnia się ujemnie pośród nich brakiem uregulowanej kontroli jakościowej swego eksportu rolnej.

Polskie organizacje producentów (ogólnorolnicze i spółdzielcze) w ciągu lat ostatnich

nieprzerwanie domagały się ustawowego wprowadzenia standaryzacji, a to głównie w tym celu, aby pod przymusem jakościowej kontroli wywierać nacisk na produkcję i planowo ją usprawniać. Przemysł zorganizowane rolnictwo uświadamia sobie, że kontrola jakościowa eksportu może z należytem skutkiem być wykonywana tylko przy ścisłej współpracy wszystkich czynników, uzdolnionych do wywierania wpływu na usprawnienie produkcji rolnej. Temi czynnikami z natury rzeczy są ministerstwo rolnictwa, organizacje rolnicze, organizacje samorządu rolniczego i specjalne instytucje o charakterze pomocniczym (instytucje doświadczeniowe, szkolnictwo zawodowe i t. p.).

We wszystkich krajach, które wprowadziły u siebie standaryzację artykułów rolnych, nadzór nad standaryzacją został powierzony ministerstwu rolnictwa, niezależnie od tego, czy standaryzacja jest wykonywana przez związki zainteresowanych producentów, względnie komisje mieszane producentów i eksporterów, czy też bezpośrednio przez organy państwowe. Wbrew wypróbowanym wzorom oraz tendencjom polskiego rolnictwa sprawa standaryzacji została u nas drogą dotychczasowych rozporządzeń oraz w mniejszym projekcie ustawy skierowana na tory odmiennie.

Rozporządzeniem z dnia 13-go listopada 1928 r. o uregulowaniu eksportu jaj kurzych nadzór nad kontrolą eksportu jaj został powierzony ministerstwu przemysłu i handlu. Ten precedens zaś stanowi punkt wyjścia dla projektu ustawy ramowej. Dotychczasowe wyniki kontroli eksportu jaj jednakże są mało zadawalające. Kontrola ta ogranicza się głównie do środków administracyjnych (rejestracja firm eksportowych). W praktyce jest to raczej standaryzacja eksporterów, a nie eksportowanych artykułów. To też nie zdołano wytworzyć odpowiedniego standardu jaj polskich, odpowiadającego pod względem świeżości i sortowania wymogom rynku światowego.

Kontrola wywozu masła została wprowadzona od 1 grudnia 1929 r. w drodze rozporządzenia i po wprowadzeniu pewnych zmian ogranicza się do kontroli masła elementarnej pod względem zawartości wody i domieszek obcych tłuszczów i do wykluczenia z eksportu masła o cechach wyraźnego zepsucia.

Kontrola wywozu bekonów jest wykonywana przez Polski Związek Bekonowy w dobrze zrozumianym interesie fabryk bekonowych. W tej formie, w pierwszym okresie rozwoju bekoniarstwa polskiego mogła oddać znaczne usługi, lecz w dalszym rozwoju eksportu wyłoni się konieczność zreorganizowania i uzupełnienia pracy nad jakościowym podniesieniem materiału rzeźnego.

Nadzór ministerstwa przemysłu i handlu nad standaryzacją produktów rolnych według dotychczasowych wyników nie daje zatem rolnikom żadnej gwarancji, iż w wykonywaniu przepisów standaryzacyjnych będą należycie uwzględnione potrzeby produkcji. Przeciwnie, już z góry można przewidzieć, że standaryzacja pod nadzorem ministerstwa przemysłu i handlu będzie, jak i dotychczas niezem więcej, jak tylko umiarkowanym interwencjonalizmem w dziedzinie handlowo-ekspedycyjnej. Ministerstwo przemysłu i handlu bowiem nie posiada kontaktu z produkcją rolną i aparatu instrukcyjnego (czy to własnego czy też współpracujących instytucji rolniczych).

Teza o potrzebie jednolitej administracji w dziedzinie eksportu artykułów rolnych znalazła bez wyjątku zastosowanie w ustawodawstwie wszystkich krajów eksportujących,

lecz właśnie dlatego powierzono tam nadzór nad wykonywaniem standaryzacji ministerstwu rolnictwa. Nawet państwa o wybitnej przewadze interesów przemysłowych i handlowych nie stanowią tutaj wyjątku. W Anglii opiekuje się sprawami kontroli Ministry of Agriculture & Fisheries, a w Niemczech Ministerjum für Ernährung und Landwirtschaft. Polska stanowiłaby zatem w razie przyjęcia obecnego projektu ustawy o standaryzacji niespotykany gdzieindziej unikat.

Już dzisiaj można przewidzieć, iż standaryzacja artykułów rolniczych będzie wymagała bezustannej przebudowy i rekonstrukcji aparatu wykonawczego, jeżeli nie będzie w niej należycie uwzględniony czynnik produkcji. Co gorsza taka standaryzacja grozi stagnacją, a nawet załamaniem eksportu. Celem standaryzacji może być konserwowanie zacofania w technice produkcyjnej i hodowli. Tendencje, znajdujące swój wyraz w przedłożonym projekcie, liczą się nadmierne z istniejącym stanem rzeczy, a usuwają na dalszy plan dynamikę gospodarstwa rolnego.

OD KIEDY UŻYWAMY WIDELCA.

Dziewięćset lat temu pojawił się widelec w użyciu w Europie. W r. 995 ożenił się syn doży weneckiego, Pietro Orseolo, z księżniczką bizantyjską Argilą, siostrą cesarza Bizancjum. Podczas uczytu weselnej posługiwała się księżniczka Argila przy jedzeniu łyżeczką złotą oraz dwuzębny widelec. Wszyscy uczestnicy uczytu weselnej posługiwali się własnymi palcami, zamiast widelca, który był jeszcze nieznanym w Wenecji. Natomiast łyżki były już w użyciu. Damy weneckie, idąc za przykładem księżniczki, pozamawiały u złotników widelce podobne temu, jakim posługiwała się Argila.

Trwało jednak długo, zanim widelec znalazł drogę i do innych krajów. Dopiero około 1360 roku przyjął się w całej Italji zwyczaj posługiwania się widelcem. We Francji wszedł widelec w użycie około r. 1370 na dworze królewskim, a do domów mieszczkańskich i szlacheckich przedostał się dopiero około 1550 roku. Do Anglii zawędrował widelec z Wenecji w r. 1608. W ogóle zaś użycie w Europie wszedł widelec dopiero w XVII stuleciu, gdy przestał być rzadkiem ubraniem stołu wysoko postawionych osób, a wyrabiany z cyny czy stali, taniociałą swą i praktycznością zdobył sobie popularność i wśród maluczkich.

Czy wiecie, że...

Rękawiczki były znane i używane w Europie już na 5 wieków przed Nar. Chrystusa. Wynalazek ten przyjęli Rzymianie i Grecy od Persów.

W Europie popełnione zostaje samobójstwo przeciętnie co 5 minut.

W Stanach Zjednoczonych znajdują się 4.283.753 osoby nie umiejące ani czytać, ani pisać, co stanowi 4,3 proc. ogółu ludności.

Oceany zawierają tyle soli, że gdyby całą wodę morską udało się wyparować, to z pozostałej soli możnaby utworzyć kontynent czarnaście razy większy od Europy.

Z jednej tonny wody wydobytej ze Słonych Jezior (U. S. A.) otrzymuje się po wyparowaniu 400 funtów soli.

W klasycznym kraju parówek, w Niemczech, istnieje ich aż 2000 gatunków.

Amerykańskie i angielskie towarzystwa wydawniczo-religijne wydały w roku 1930-ym 33 miliony egzemplarzy Biblii.

Pierwsze filmy mówione zostały wyświetlone w N. Yorku 17 lutego 1923 r.

Na farmach amerykańskich (U. S. A.) znajduje się w użyciu 1 milion traktorów.

W stanach Vernon i Texas (U. S. A.) policja wydaje ostrożnie jadącym szoferom w nagrodę karty wstępu do teatru.

W miasteczku Trenton (Nebraska), które liczy 864 mieszkańców, nie pobiera się wcale podatków miejskich, gdyż dochody z przedsiębiorstw gminnych pokrywają wszystkie wydatki.

M. Śliwiński, Nowe,

Grudziądzka 19

(naróżnik)

dawn. I. Meyer

poleca wszelkie towary kolonjalne i spożywcze po najtańszych cenach i pierwszorzędnej jakości.

Kakao — Kawa — Herbata — Ryż — Kaszka — Sliwki

wszelkie mydła, oleje jadalne i do maszyn, świece, smary na osie i t. d.

Oraz polecam po nadkonkurencyjnych tanich cenach z mojego wielkiego zapasu: rumów, araków, koniaków, wszelkich gatunków likierów oraz win krajowych i zagranicznych.

Na uroczystości weselne bardzo tanio!!!

DETAIL!

Dla odsprzedających
ceny niższe.

HURT!

Wyjaśnienia prawne.

CZY WYROK WYDANY PRZECIW SKARBOWI PAŃSTWA PRZEZ SĄD PRACY MOŻE ULEĆ WYKONANIU PRZED UPŁYWEM TERMINU KASACYJNEGO?

Kwestia ta posiada w praktyce duże znaczenie. Oto fakt następujący: Pracownik kolejowy wystąpił do sądu pracy przeciw skarbowi państwa o trzymiesięczne odszkodowanie za zwolnienie z pracy bez wypowiedzenia.

Sąd pracy żądał sumę na rzecz pracownika zasądził, a sąd okręgowy, naskutek apelacji prokuratorji generalnej, rozważał sprawę ponownie i wyrok wspomniany zatwierdził. Po zapadnięciu wyroku w II-iej instancji pracownik C. wyjął z sądu okręgowego tytuł wykonawczy, celem zainkasowania od skarbu państwa zasądzonej kwoty.

W związku z powyższym prokuratorja generalna, działająca w imieniu i na rzecz skarbu państwa wystąpiła do sądu okręgowego z wnioskiem o odroczenie wykonania wyroku do czasu upływu terminu kasacyjnego. Wniosek o odroczenie wykonania wyroku sąd okręgowy oddalił.

Prokuratorja generalna w terminie właściwym założyła kasację do Sądu Najwyższego wysuwając cały szereg zarzutów co do obrazy przepisów prawa przez sąd okręgowy, a m. in. w kasacji podkreślono, iż sąd okręgowy naruszył art. 1295 rosyjskiej ustawy postępowania cywilnego przez wydanie tytułu z wyroku zapadłego przeciw skarbowi państwa przez upływem terminu kasacyjnego.

Sąd Najwyższy skargę kasacyjną prokuratorji generalnej oddalił, zaznaczając w motywach, iż w myśl art. 33 ustawy „o sądach pracy” wyrok sądu okręgowego, wydany naskutek apelacji od wyroku sądu pracy, ulega niezwłocznemu wykonaniu, bez względu na osobę, przeciwko której ma być wykonany, wydanie więc tytułu przez sąd okręgowy było prawidłowe, odmowa zaś odroczenia wykonania była, zdaniem Sądu Najwyższego, zgodna z prawem, gdyż sąd może odroczyć wykonanie wyroku, lecz nie jest do tego obowiązany. K. KL.

„PRZYJAŹN” JAPONSKO — CHIŃSKA

wyraziła się jaskrawo jeszcze przed wybuchem obecnego konfliktu w Mandżurji podczas bankietu oficjalnego w Mukdenie. Bankiet ten odbył się w gmachu hotelu Jamato po zawodach sportowych z udziałem oficerów japońskich. Na bankiet przybył marszałek Czang-Tsue-Liang ze switą. Po mowach oficjalnych wstali nagle oficerowie japońscy i zaintonowali pieśń „Pogrzeb Mandżurji”. Spiewana w wojsku japońskim pieśń ta zawiera mało pochlebne epitety pod adresem Chińczyków i przepowiada rychły koniec rządów chińskich w Mandżurji. Zamiany japończyków wyraziły się dobitnie w „uprzejmym” ich geście. Co nastąpiło później w Mandżurji, było ilustracją do owej pieśni.

ANGLICY MAJĄ SIEDZIEĆ W DOMU.

Prasa angielska postanowiła podobno nie przyjmować ogłoszeń zagranicznych hoteli i uzdrowisk, a to z tej racji, że w chwili obecnej, wobec spadku funta, należy ograniczyć wyjazdy zagranicę, aby zapobiec wywożeniu waluty angielskiej. Martwią się już z tego powodu hotelarze paryscy, dla których Anglicy byli jednym z głównych źródeł zysków w czasie t. zw. season. Wiadomość tę przynosi „Matin”.

WODA W KRYSZTAŁACH I DROGICH KAMIENIACH

znajduje się, jak stwierdzili mineralogowie, w pewnych minimalnych ilościach. W opalu np. dość często stwierdzano obecność maleńkich kropelek wody. Ostatnio jednak w kopalinach ołowiu w Rosji (U. S. A.) znaleziono duży kryształ kwarcu, w wnętrzu którego wyłobienia, którego znajdowało się około 5 gramów płynu przezroczystego, składającego się z wody i rozpuszczonych soli mineralnych. Akademia Nauk Przyrodniczych w Filadelfji, której przekazano ten rzadki okaz, zaopiniowała po zbadaniu dokładnym kryształ, iż liczy on prawdopodobnie około 1 miliona lat. Tyleż więc lat liczy sobie i woda, która przechowała się w jego wnętrzu.

Obwieszczenie.

Z powodu, iż w kilku wypadkach stwierdzono dur brzuszny, zarządza się nie pić wody ani mleka bez przegotowania.

Mleko powinno się gotować conajmniej 10 minut. Nowe, dnia 29 października 1931 r.

Miejski Urząd Bezpieczeństwa
i Porządku Publicznego
Jabłoński
burmistrz.

Obwieszczenie.

Przypomina się tu, obywatelom w wieku od 18 do 50 lat obowiązek stawienia się w czasie alarmu ogniowego miejscowej Straży Pożarnej do dyspozycji. Także posiadacze koni winni stawić konie z uprzężą i woźnicą na Placu Zamkowym. Niezastosowanie się do powyższego spowoduje karę porządkową.

Nowe, dnia 29 października 1931 r.
Burmistrz.

Dot. opłat kominiarskich.

Rozporządzenie Starosty powiatu świeckiego

z dnia 16. X. 1931 r.

ustalające taryfę maksymalną opłat za prace kominiarskie w powiecie świeckim.

Na podstawie art. 43 rozporządzenia Prezydenta Rzeczypospolitej z dnia 7 czerwca 1927 r. o prawie przemysłowym (Dz. U. Rz. P. Nr. 53 poz. 468) ustalam — po wysłuchaniu rad miejskich i gminnych oraz Izby Przemysłowo-Handlowej i Izby Rzemieślniczej — następującą taryfę maksymalną opłat kominiarskich:

1. Za wyczyszczenie przewodu kominowego (ruskiej rury) budynku parter. 0,10
w Świeciu, Nowem i Osiu 0,18
w wszystkich innych miejscowościach powiatu 0,18

Za każde dalsze piętro w Świeciu, Nowem i Osiu 0,05
w wszystkich innych miejscowościach powiatu 0,09

2. Za wyczyszczenie kominą pnącego lub szerokiego (szytąra lub kominą staroniem.) budynku parter. w Świeciu, Nowem i Osiu 0,18
w wszystkich innych miejscowościach powiatu 0,27

Za każde dalsze piętro w Świeciu, Nowem i Osiu 0,09
w wszystkich innych miejscowościach powiatu 0,14

3. Za wyczyszczenie kominą albo przewodu komin. (ruskiej rury) procederowego płaci się podwójną opłatę jak pod cyfr. 1 i 2.

Za kominy procederowe uważa się kominy piekarni, masarni, hoteli, kawiarni, restauracji, kuźni oraz zakładów, posiadających większe paleniska, np. pensjonaty itp.

4. Za wyczyszczenie kominą albo przewodu komin. (ruskiej rury) centralnego ogrzewania budynku parterowego w Świeciu, Nowem i Osiu 0,36
w wszystkich innych miejscowościach powiatu 0,54

Za każde dalsze piętro w Świeciu, Nowem i Osiu 0,18
w wszystkich innych miejscowościach powiatu 0,27

5. Za wyczyszczenie kanału, kominka, gardła lub pobocznej rury albo nagłówka, nasady i ozdoby kominą w Świeciu, Nowem i Osiu 0,05
w wszystkich innych miejscowościach powiatu 0,07

6. Za wypalanie kominą albo przewodu kominowego (ruskiej rury) za każdą godzinę i każdego robotnika w Świeciu, Nowem i Osiu 0,65
w wszystkich innych miejscowościach powiatu 0,65

7. Poddasze liczy się jako piętro, gdy się w nim palenisko znajduje, lub gdy od podstawy do korony kominą wysokość wynosi 3 mtr.

8. Płwnice liczy się jako piętro, gdy kominy tam sięgają.

9. Za wydanie opinii albo za rewizję kominów, ognisk itd. przy odbiorze nowych albo przebudowanych budynków — bez lub z wystawieniem poświadczenia — płaci się podwójną wysokość norm opłat.

10. Za prace, których wykonanie jest konieczne przed godziną 7-mą rano, lub po godzinie 17 po poł. wykonane w tym czasie na żądanie, płaci się podwójną wysokość norm opłat.

11. Jeżeli zachodzi potrzeba rewizji albo innych potrzebnych robót, podróży mistrza albo jego pomocnika, płaci się odpowiednie wynagrodzenie za obopólnym porozumieniem stron.

12. Za wszystkie inne pozostałe roboty, jak czyszczenie pieców, kotłów, pieców kąpielowych, piekarników, pieców do prania, żelaznych pieców, kuchni dla zwierząt domowych i kominów fabrycznych, kotłów centralnego ogrzewania, suszarek w browarach i gorzelniach itd. oraz kanałów i kominów powyższych palenisk reguluje się zapłatę w drodze wzajemnej umowy.

13. Pod wyrazem „wyczyszczenie” rozumie się wyczyszczenie kominów wzgl. przewodów kominowych i wybranie sadzy.

14. Rachunki kominiarzy winny być szczegółowe. Przekroczenie niniejszej taryfy karane będzie na mocy art. 126 rozporządzenia z dnia 7. VI. 1927 r. o prawie przemysłowym grzywną do 1000 zł lub aresztem do 14 dni.

Niniejsza taryfa wchodzi w życie z dniem ogłoszenia w *Dzien. Wojew.* i równocześnie traci moc obowiązująca taryfa kominiarska dotychczasowa.

Świecie, dnia 16 października 1931 r.
STAROSTA POWIATOWY,

Do wiadomości.

BURMISTRZ.

Samochód ciężarowy

do wszelkich transportów do dyspozycji po cenach przystępnych.

Zgłoszenia

u Eryka Laskowskiego ul. Kolejowa lub telefon nr. 20.

Nowoczesny warsztat,

w Warszawie, wyposażony w najnowsze maszyny, poszukuje **wspólnika-fachowca** w dziedzinie stolarsko-meblowym z kapitałem 30.000 zł, celem prowadzenia wspólnie przedsiębiorstwa. Oferty sub „Stolarz” Biuro Ogłoszeń Pietraszek, Warszawa, Marszałkowska 115.

Reflektanci na

mieszkanie

przy ul. Sądowej nr. 6 mogą się zgłosić w sobotę, dnia 31 października b. r.

Właściciel.

Robotnik

dla pracy rolnej poszukiwany.

Manke, Mątawy pow. Świecie.

8 do 10.000 zł

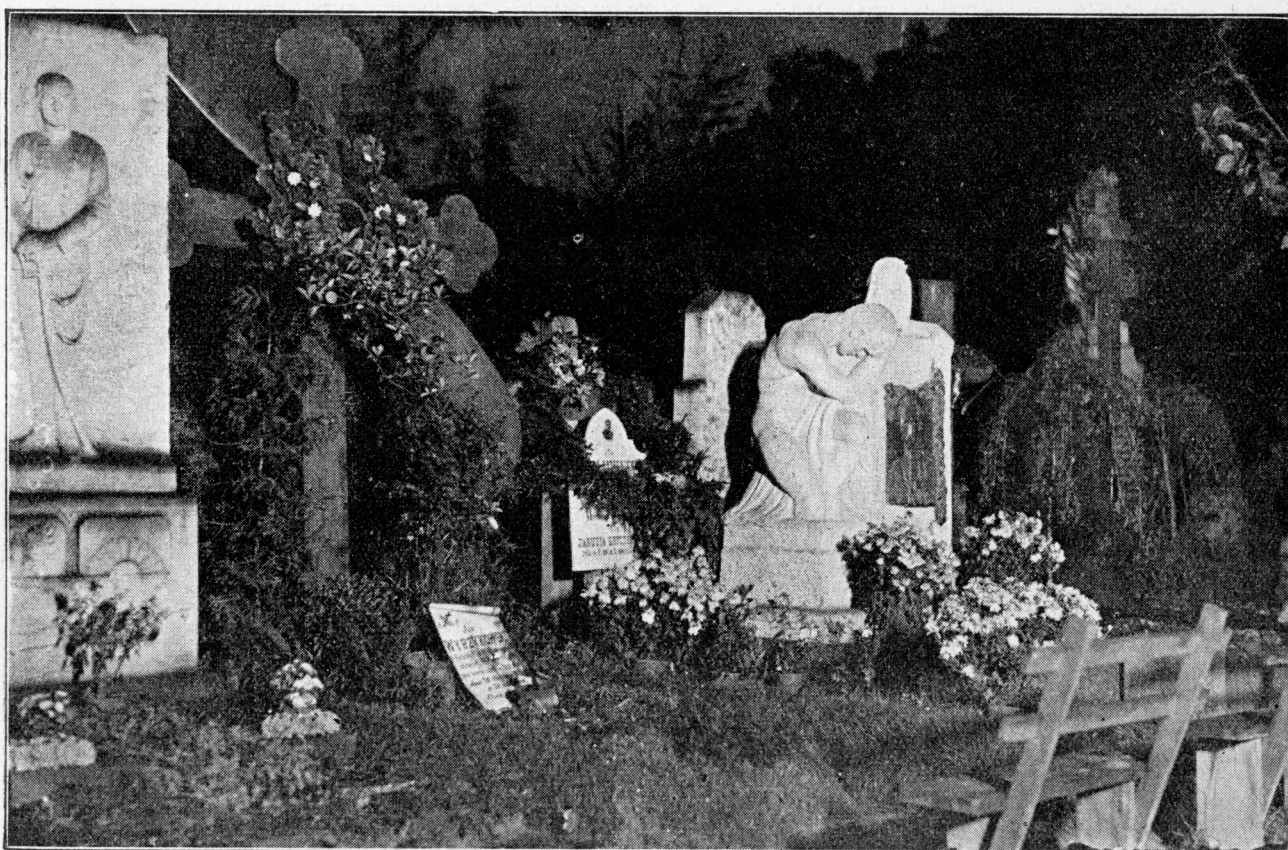
poszukiwane są na I hipotekę nieruchomości. Odsetki podług umowy. Zgłoszenia pod Nr. 200 do „Gazety Nowskiej”.

NASZ DODATEK ILUSTROWANY

NIEDZIELA 1 LISTOPADA 1931 r.

W Święto Umarłych

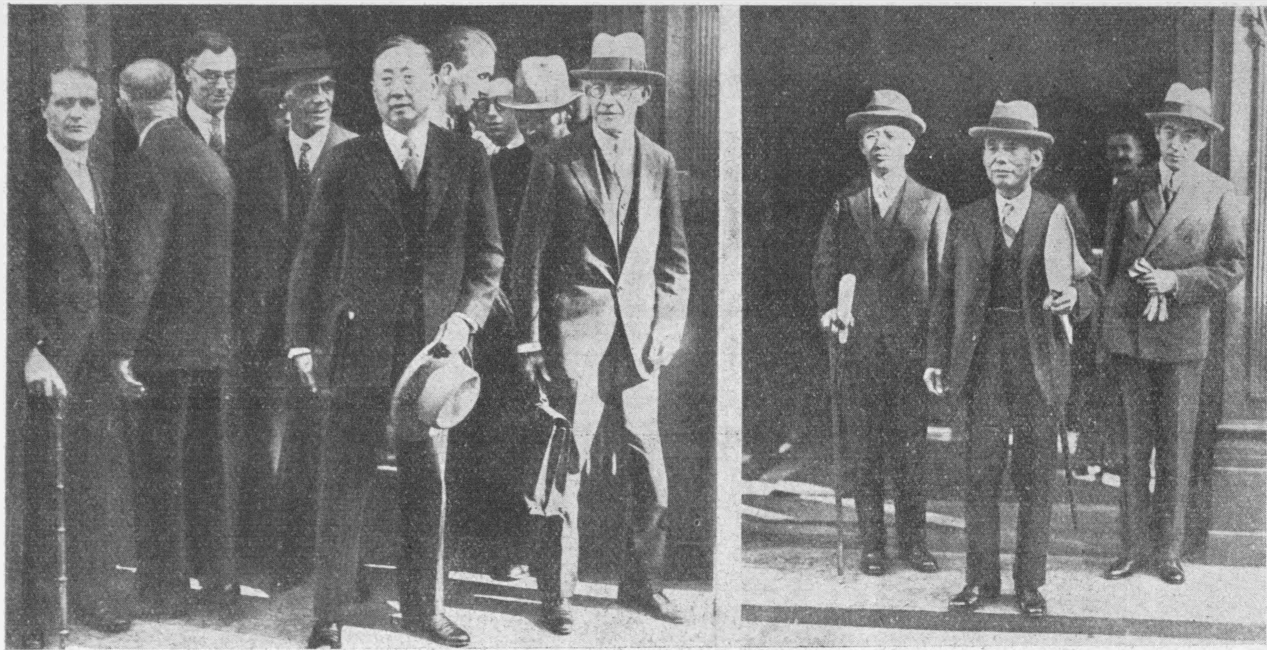
Kwatera obrońców Lwowa na cmentarzu Powązkowskim



Grób Nieznanego Żołnierza w Warszawie na placu Marszałka Piłsudskiego

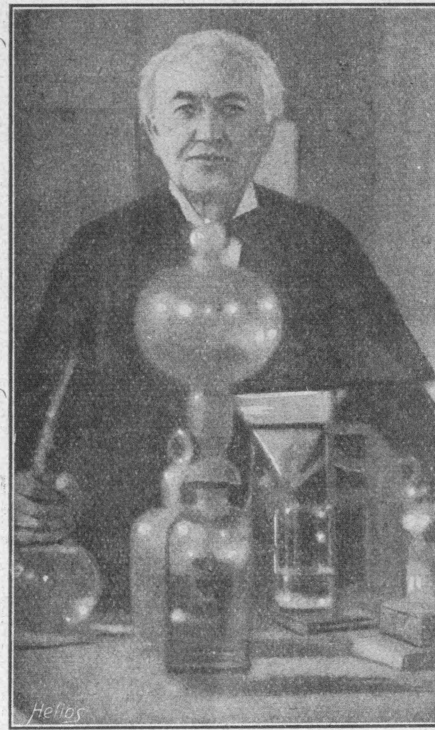


ZATARG MANDŻURSKI W LIDZE NARODÓW

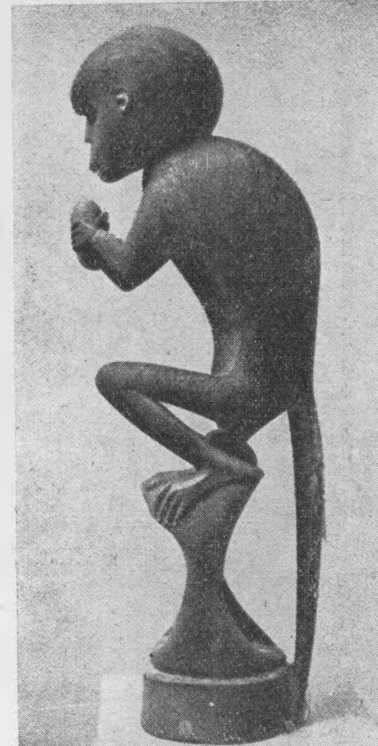


delegat Chin, (z prawej) Yoshiana, delegat Japonji.

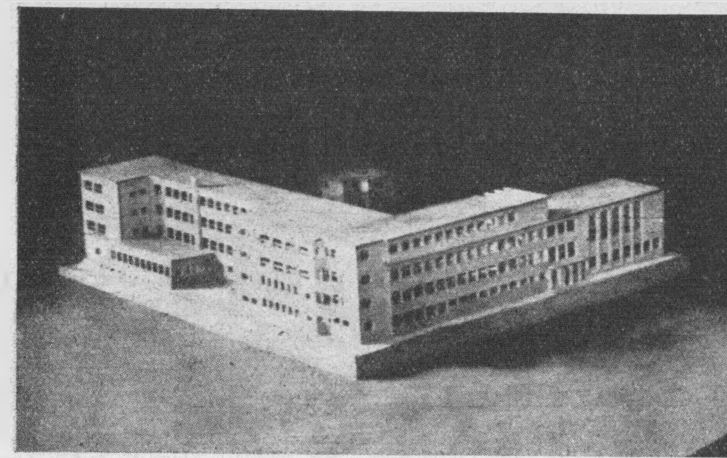
Japończycy uznali, iż mogą w tej sprawie pertraktować tylko z Chinczykami (z lewej strony p. Sze,



W Nowym Jorku umarł w dniu 18.10 w 84 roku życia znakomity wynalazca T. A. Edison.



.Rzeźba z Kongo.



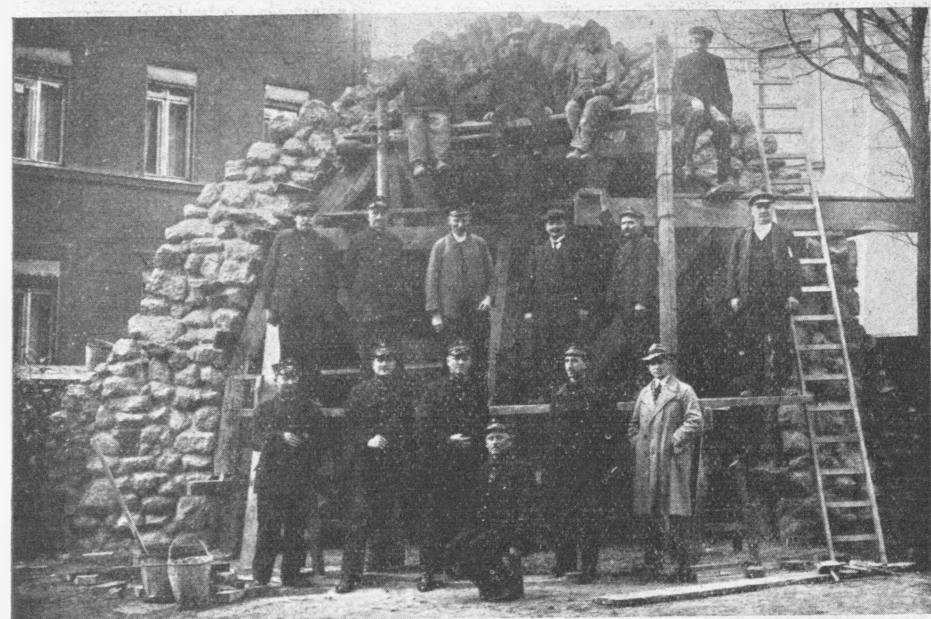
W Lublinie dokonano poświęcenia kamienia węgielnego pod gmach Szkoły Budownictwa.



Marjan von Willemer.



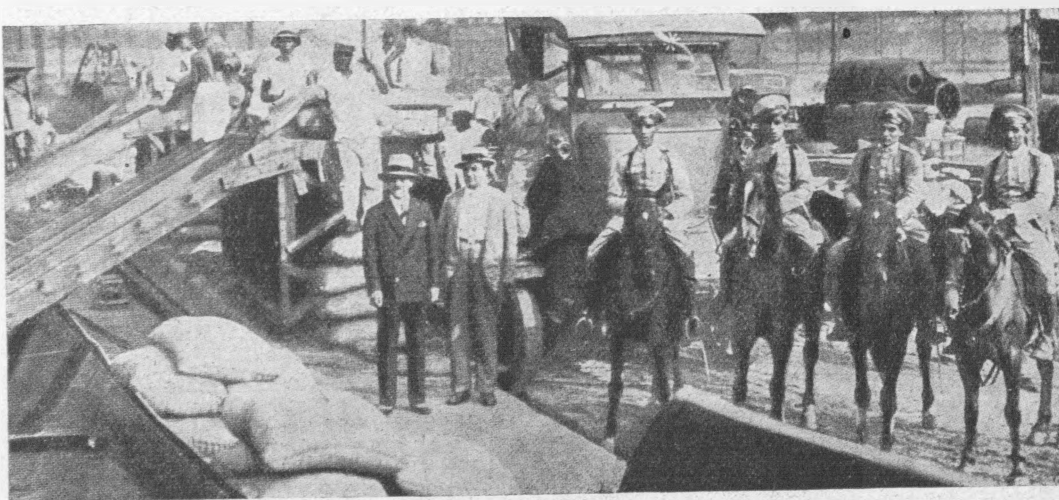
J. W. Goethe.



W Lesznie, największym mieście Pogranicza Wielkopolski, budują przy kościele farnym nasi patrijotyczni i religijni kolejarze wspaniałą grotę, w której ustawione będą figury: Bernadetta i Matka Boska z Lourdes.



Wybitna jugosłowiańska malarka p. Nasta Rojc, w swojej pracowni w Zagrzebiu.



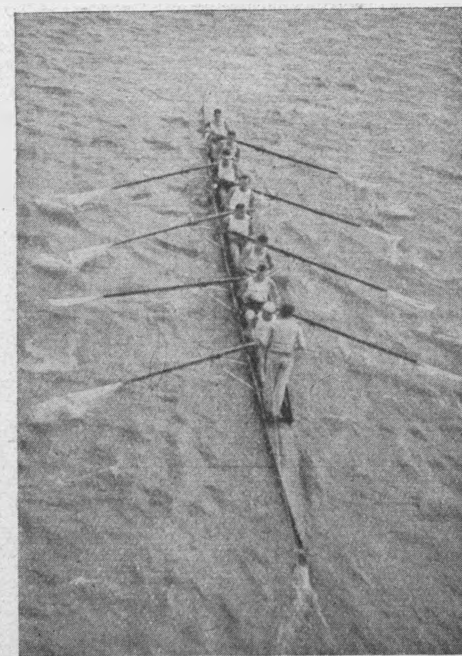
W roku bieżącym kawa niezwykle obrodziła w Brazylii. Cena jej niezmiernie spadła. Z tej racji producenci ładują tonny worków na okręty i pod kontrolą policji wysyłają na ocean do zatopienia.

Z TOWARZYSTWA ZACHĘTY SZTUK PIĘKNYCH

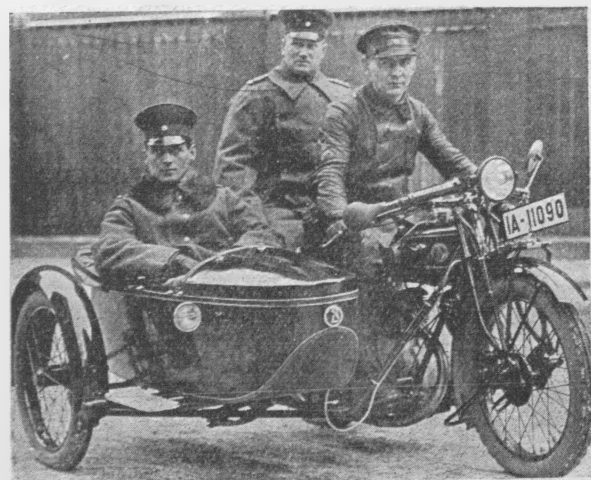
ZAKOŃCZENIE SEZONU WIOŚLARSKIEGO W WARSZAWIE



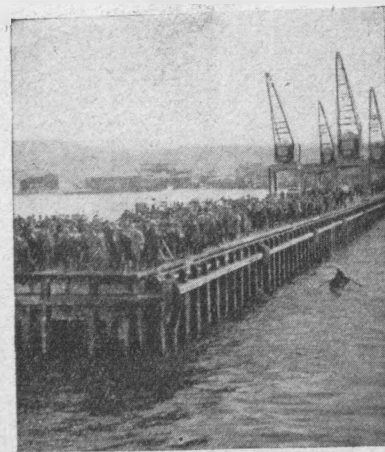
Dziewczyna krakowska.



Bieg dystansowy 8-kl. wygrał Klub Wiośl. Syrena. 8-ka Syreny w polowie trasy.



Potrójne patrole na motocyklach w Berlinie.

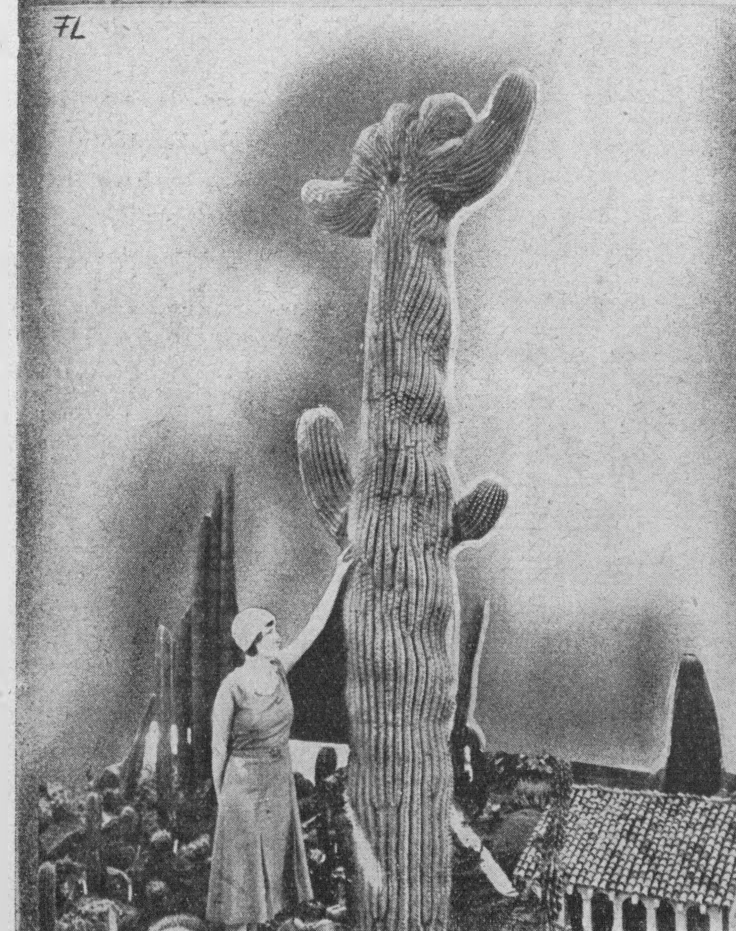


Molo w Punta Arenas podczas nadejścia okrętu.



ze świata

- 1) Zamknięcie angielskiego parlamentu według tradycji: Król rozwiązał parlament. Reskrypt j. k. gości odczytali publicznie w perukach i historycznych kostiumach urzędnicy parlamentu na schodach giełdy.
- 2) Praca ekspertów kawy w Now-Yorku: do rozpoznawania potrzeby mieć nie tylko delikatne podniebienie ale i subtelne powonienie. Znawczy sa dobrze płatni.
- 3) 500 letni kaktus z Arizony na wystawie San Leandro (Kalifornia) otrzymał pierwszą nagrodę.
- 4) Bezrobotnych manifestantów w Manchesterze (Anglia) policja rozprza obecnie stale przy pomocy hydrantów z wodą. Straż ogniowa jest stale w pogotowiu do dyspozycji policji.





Suknia wieczorowa z seneckich koronek.



Suknia spacerowa z crepe marocain.



Czyste mydło — czysty
zapach — czysta cera



Angielski wojenny hydroplan, zbudowany cały ze stali i aluminium.

ze świata zwierząt



Zmysłność i zręczność zwierząt jest zadziwiająca, trzeba je tylko umieć wydobyć na jaw. Ocieżały słoń przekształca się w cyklistę, szympanś posługuje się telefonem, jakby był zawodowym dziennikarzem, pies żongluje wiewiórką z wprawą cyrkowca i nawet zwykła nierogacizna potrafi bawić się w nianię i dzidzie.



Place w Hankou przed ratuszem koncesji francuskiej.



Ulica w Hankou, w obrębie koncesji angielskiej.

**Choroby wątroby-kamienie żółciowe
choroby przemiany materii
leczą zioła**

**CHOLEKINAZA
H. NIEMOJEWSKIEGO**

Objawy kamieni żółciowych.
Ból w bokach i dołka podsercowym (gdzie schodzą się żebra). Pobołowanie w wątrobie. Skłonność do obstrukcji. Język obłożony. Odbijanie gazami. Gorycz i niesmak w ustach. Wzdęcie i burczenie w kiszkiach.
Bóle i zawroty głowy.
Podczas ataków: w dołka i wątrobie silny ból, który się rozchodzi ku stronie tylnej w pasie, krzyżu i sięga aż do łopatki. Wzdęcie brzucha, rozsadzanie żeber, parcie na kiszki stołcową. Niekiedy wymioty żółcią, zimne poty, żółtaczka.

Bliższe szczegóły kuracji w broszurze.
DR. MED. T. NIEMOJEWSKIEGO.

Skład główny w laboratorium fizj.-chemicznym „Cholekinaza”, Warszawa, ul. Nowy Świat 5, telefon 9-74-96, oraz w aptekach i składach aptecznych.
Cena pudełka zł. 2.60.
Na prowincję wysyłka pocztą.
Broszury bezpłatnie.