

Gazeta Nowska

Abonament miesięczny w ekspedycji 90 groszy, z opłatą pocztową 98 groszy. W razie wypadków, spowodowanych siłą wyższą, przeszkód w zakładzie lub tem podobnych nie przewidzianych okoliczności, wydawnictwo nie odpowiada za dostarczenie pisma, a abonenci nie mają prawa domagać się niedostarczonych numerów lub odszkodowania.

Od ogłoszeń pobiera się za 1-lin. wiersz 15 groszy. Reklamy przed dziełem ogłoszeń wiersz 35 groszy. — „Gazeta Nowska” wychodzi 1 raz tygodniowo a mianowicie w piątek. — Wydawca, drukarni i nakładem Władysława Wesolowskiego w Nowem (Pomorze). Prenumerata płatna z góry. Ogłoszenia płatne natychm. Redaktor odpowiad. Władysław Wesolowski, Nowe.

Nr. 45.

Nowe, sobota 7 listopada 1931 r.

Rok VIII.

Ofiary na rzecz bezrobotnych.

Powiatowy Komitet Pomocy Bezrobotnym podaje do wiadomości, iż w czasie od 11. X. do 24. X. b. r. na rzecz bezrobotnych złożyli ofiary w naturaljach i w gotówce niżej podani pp. i urzędy:

I. OFIARY W NATURALJACH.

Rożycki, Taszewo 900 funtów pszenicy i 3600 f. kartofli. Wuthenau, Poledno 1250 funt. żyta i 5000 f. kartofli. Niehoff, Lubochin 700 funt. żyta i 2700 funt. kartofli. Maerker, Rulewo 2000 funt. żyta i 8000 funt. kartofli. Blümel, Stanisławie 600 f. pszenicy i 2000 f. kartofli.

II. OFIARY W GOTÓWCE.

Powiatowa Komenda Pol. Państwowa, Świecie 7,50 zł. Elektrownia i Wodociągi, Świecie 1,17 zł. Urząd Pocztowo-Telegraficzny, Osie 8,— zł. Posterunek Policji Państwowej, Osie 1,50 zł. Posterunek Policji Państwowej, Nowe 2,50 zł. Elektrownia i Wodociągi, Świecie 1,95 zł. Tow. Św. Cecylii, Świecie czysty zysk z koncertu 111,50 zł.

Ofiarodawcom składam na tej drodze serdeczne podziękowanie.

Starosta Powiatowy
(—) Kowalski.

Bezrobocie a mury celne.

Są optymiści, którzy dowodzą, że kryzys gospodarczy osiągnął już kulminacyjny punkt napięcia i że te perturbacje, jakie świat dziś przechodzi, są ostateczną bitwą, jaką życie gospodarcze toczy z przynajmniej od kilku lat depresją. Nie przesadzając słuszności tych zapatrywań zgodzić się trzeba, iż niebawem stąd natężenie kryzysu z jednej strony, a z drugiej — zmobilizowanie przez zagrożone kraje wszelkich środków celem przeciwdziałania jego skutkom, które, nieopanowane mogą się wręcz przetrwać w katastrofę, ma w pełni charakter walki decydującej. Koncentruje się ona przede wszystkim na dwóch odcinkach, które w szczególności silnym stopniu dotknięte zostały kryzysem. Jednym z nich jest obrona zachwianych walut, drugim walka z bezrobociem.

Ten układ stosunków znajduje swój wyraz również w dziedzinie światowej polityki handlowej. Zaostrzony w ostatnich czasach protekcjonistyczny kurs tej polityki jest wynikiem nietylko chęci oddziaływania na korzystne kształtowanie się bilansów handlowych i wzmocnienia w ten sposób zagrożonych podstaw walutowych, wywołany on jest również naciskiem ze strony bezrobocia. Nie ulega bowiem wątpliwości, że na drodze ograniczenia przywozu z zagranicy powstaje dla wytwórczości krajowej możność zwiększenia zbytu na rynku wewnętrznym i w konsekwencji zwiększenia stanu zatrudnienia.

Ciekawą ilustracją pod tym względem są stosunki angielskie. Zwolennicy wprowadzenia ochrony celnej dla Anglii dowodzą, że między rozmiarami przywozu, a wzrostem bezrobocia istnieje ścisły związek. Wprowadzenie ograniczeń przywozu wpłynie, ich zdaniem na zmniejszenie bezrobocia. Również jest charakterystyczne, iż ta sama Anglia, która do niedawna poddawała ostrej krytyce propagowane w innych krajach hasła popierania wytwórczości krajowej, określając je jako szkodliwe przejawy „nacjonalizmu gospodarczego”, dziś wchodzi sama na tę drogę. Nie ulega wątpliwości, że ta ewolucja poglądów dokonała się w dużej mierze pod naciskiem ze strony bezrobocia, które w ten sposób staje się jednym z gwoździ do trumny angielskiego liberalizmu gospodarczego.

Również i w innych krajach bezrobocie staje się nowym, potężnym czynnikiem, który,

łącznie z momentami natury walutowej, forsuje powstawanie coraz to wyższych murów celnych. Polska dotychczas nie zrobiła wiele, aby straty, jakie nasz wywóz z tego powodu ponosi, zrównoważyć przez zajęcie zdecydowanej postawy w stosunku do przywozu z zagranicy. Staje się to obecnie konieczne i to zarówno ze względu na nasz bilans handlowy, jak i ze względu na to, że każda tona zmniejszonego przywozu wyrazić się musi w zmniejszeniu stanu zatrudnienia i wzroście bezrobocia.

Oczywiście podobny międzynarodowy wyścig w zakresie podwyższania ceł nie może stworzyć wyjścia z trudności gospodarczych. Barjery celne, dobre w danej chwili, przestają być dobrami w następującym momencie. Dlatego też podwyższanie ceł może być aktem koniecznym, ale nie może być nazwane programem, mającym wyprowadzić świat z kryzysu. Im prędzej ta prawda stanie się powszechną własnością, tem szybciej zbliżymy się do właściwej drogi, a mianowicie — porozumienia gospodarczego.

L. K.

Doniosłe reformy we włókiennictwie polskim.

Włókiennictwo polskie znajduje się w przedniu niesłychanie doniosłej reformy, która zdecydować może w sposób radykalny o przełamaniu kryzysu. Na terenie wszystkich organizacji przemysłowych i kupieckich odbywa się gorączkowa praca nad spreycyzowaniem planu reformy podatku obrotowego w przemyśle i handlu włókienniczym na podstawie projektu, zaakceptowanego zasadniczo przez wiceministra skarbu prof. Zawadzkiego. Projekt ten, którego inicjatorem jest Krajowy Związek Przemysłu Włókienniczego w Łodzi, zmierza do całkowitego usunięcia podatku obrotowego w przemyśle i handlu włókienniczym i przerwania go wyłącznie na producentów przędzy. Projektodawcy dążą przez uchwycenie podatku u przedsiębiorstwa do zlikwidowania dotychczasowych chaotycznych stosunków w przemyśle i handlu włókienniczym, które przekreślały w zupełności zasadę całkowitego wymiaru tego podatku.

Projekt obecny oparty został na zasadzie nienużyczenia ani na chwilę wpływów skarbowych przy jednoczesnym zlikwidowaniu dotychczasowych anormalnych stosunków i całkowitem zadośćuczynieniu doświadczeniom i potrzebom włókiennictwa polskiego. Ogólne wytyczne projektu, spreycyzowane podczas szeregu konferencji z wiceministrem Zawadzkiem, przewidują pobieranie podatku obrotowego tylko od krajowej produkcji przędzy i od przywożonych pod wszelką postacią materiałów włókienniczych. Pozostały przemysł i handel włókienniczy opłacałby tylko świadectwa przemysłowe z jednoczesnym zupełnym zwolnieniem od podatku obrotowego w jego dotychczasowej formie. Byłby to więc podatek od wagi. Poszczególne półfabrykaty zostałyby podzielone na szereg grup, dla których ustalonyby następnie odpowiednie stawki tego podatku. Bardzo poważnym plusem byłoby zmniejszenie ilości płatników podatku obrotowego w przemyśle i handlu włókienniczym do liczby 300 przedsiębiorstw, jakie posiadamy w całej Polsce w branży bawełnianej, wełnianej, jedwabnej, lnianej, sztuczno-jedwabnej i jutowej. Gwarantowałoby to znakomicie kontrolę i umożliwiłoby wydatne uproszczenie aparatu urzędni-

czego na terenie całego okręgu koncentrującego przemysł i handel włókienniczy. Opodatkowanie przędzy uchwyciłoby całą produkcję włókienniczą w sposób najbardziej racjonalny i sprawiedliwy, gdyż podatek ten musiałby opłacać cały „czarny przemysł” i handel dotychczas uchylający się zupełnie od wszelkiej kontroli.

Zreformowany podatek obrotowy miałby obowiązywać od 1 stycznia 1932 r. Na konferencji przedstawicieli przemysłu i handlu, odbytej ostatnio w Łódzkiej Izbie Przemysłowo-Handlowej, rozpatrzono całokształt zagadnienia z uwzględnieniem momentów ogólnogospodarczych. Jednocześnie przystąpiono do opracowywania spraw techniczno-podatkowych, łączących się z kwestją zryczałtowania podatku obrotowego, a więc ustalenia danych cyfrowych, dotyczących produkcji przędzy w kraju, importu przędzy i materiałów włókienniczych do Polski, oraz wysokości wpływów podatkowych od przemysłu i handlu włókienniczego. Na podstawie tych danych ustalona zostanie wysokość podatku pobieranego od każdego kilograma wyprodukowanej w kraju i przywiezionej z zagranicy przędzy oraz gotowych tkanin, przywożonych do Polski. W wyniku tych konferencji w najbliższych dniach Izba Przemysłowo-Handlowa złoży wiceministrowi skarbu prof. Zawadzkiemu cały materiał cyfrowy, który umożliwi wypracowanie nowych stawek podatku obrotowego.

Realizacja tego projektu posiadać będzie dla włókiennictwa polskiego olbrzymią doniosłość i stanowić swego rodzaju przełom w dotychczasowej jego sytuacji. Zlikwidowana bowiem zostanie jedna z najdotkliwszych bolączek ostatniego okresu, — dzika konkurencja „czarnego” przemysłu i handlu, a produkcja i wymiana włókiennicza oparta zostanie na najbardziej racjonalnych metodach pracy. Z tych właśnie względów oczekiwane jest po przeprowadzeniu tej reformy wydatne odprężenie koniunktury i przełamanie nastrojów kryzysowych.

Observer.

JAK SIĘ ODBIJA KRYZYS NA PRZEMYŚLE FILMOWYM W HOLLYWOOD.

Hollywood przestało już być zaczarowanym ogrodem Hesperyd, gdzie na drzewach rosną złote jabłka. Mroźny powiew kryzysu sięgnął i tu. Następują masowe redukcje, które nie oszczędzają nawet gwiazd: zredukowano np. Menjou, obcięto pensję Greta Garbo z 10 na 8.000 dolarów tygodniowo, 17 mniejszych atelier filmowych zamknęło swe podwoje, studio stoją pustkami. Jeszcze rok temu produkcja Hollywoodu sięgała cyfry 350 wielkich i 500 małych filmów, dzisiaj zmalała ona do połowy. Rok temu produkowano za 200 milionów dolarów, dzisiaj — za 100 milionów.

MASZYNA KONTROLUJĄCA ŚMIECH.

Wynaleziona, zbudowana, opatentowana i zastosowana została — oczywiście — w Ameryce. Aparat ten reestrjuje - zdaniem wynalazcy - zupełnie dokładnie natężenie śmiechu... podczas przedstawiania farsy czy komedii. Komedio pisarze i autorzy humorów mają więc do dyspozycji prawdziwe corpus delicti, na które będą się mogli powoływać w obronie przed krytyką. Aparat ten przyda się również dyrekcjom teatralnym, które oceniać będą wartość sztuki wg. zanotowanych krzywych.

LUDOŻERCY JAKO AKTORZY FILMOWI.

Kapitan Walter Summers, angielski reżyser filmowy, sprowadził do Londynu ze swej podróży do Afryki Zachodniej dwóch autentycznych ludożerców, których trenuje obecnie przy nakręcaniu filmu p. t. „Timbuktu”. Ludożercy są, jak twierdzi reżyser, b. łagodni, posiadają duże zdolności aktorskie i poczucie humoru. Wszystko będzie dobrze, o ile tylko przed ukończeniem filmu aktorzy nie zjedzą żywcem — reżysera.

M. Śliwiński, Nowe,

Grudziądzka 19

(naróżnik)

dawn. I. Meyer

poleca wszelkie towary kolonialne i spożywcze po najtańszych cenach i pierwszorzędnej jakości.

Kakao — Kawa — Herbata — Ryż — Kaszka — Sliwki

wszelkie mydła, oleje jadalne i do maszyn, świece, smary na osie i t. d.

Oraz polecam po nadkonkurencyjnych tanich cenach z mojego wielkiego zapasu: rumów,

araków, koniaków, wszelkich gatunków likierów oraz win krajowych i zagranicznych.

Na uroczystości weselne bardzo tanio!!!

DETAL!

Dla odsprzedających
ceny niższe.

HURT!

Czy wiecie, że...

— W morzu, pod Abukirem spoczywają szczątki floty Napoleona, którą zniszczyła eskadra angielska w bitwie pod dowództwem Nelsona.

— W Australji znajduje się drzewo z gatunku eukaliptusów, zwane przez krajowców Niauli, którego ogień się nie ima. Drzewo to ma być sadzone w lasach Kanady i Francji w celu stworzenia wału obronowego przed niebezpieczeństwem pożaru.

— Kość słoniowa była już w użyciu w okresie krzemiennym, znaleziono bowiem oszcypy krzemiennne, zaopatrzone w ostrza, wyrobione z kości słoniowej. W piramidach egipskich znaleziono też precyzyjnie wyrzeźbione z kości słoniowej figurki i ozdoby toaletowe, które datują się z przed 1.100 lat przed Nar. Chr.

— Rosja posiada 26.000 dźwiękowych kinoteatrów na ogólną liczbę kin 35.000.

— W pałacu królewskim w Berlinie nie było za czasów Wilhelma I — wanny, a gdy cesarz chciał się kąpać, przynoszono wannę z pobliskiego hotelu.

— 5.000.000.000 flaszek lemoniady i napojów bezalkoholowych konsumuje rocznie ludność Stanów Zjednoczonych.

— Na każdym 10 robotników w Stanach Zjednoczonych jeden pracuje w przemyśle samochodowym.

— Największy rezeruar wodny świata wybudowany został w Melbourne (Australia), a liczy on 8.800.000 galonów pojemności.

— W Hanowerze biblioteka miejska ulokowana została w 10-cio piętrowym drapaczu.

— 20 proc. wszystkich koncesjonowanych w W. Brytanji pilotów i lotników stanowią kobiety.

— W Chinach znajduje się 300 kinoteatrów, z których 55 daje filmy dźwiękowe. Większość kinoteatrów posiadają wielkie miasta portowe: Szanghaj ma ich 22, Hongkong — 6.

— Rekord szybkości przygotowania ubrania, poczynając od ostrzyżenia owcy, który zdobyło Huddersfield (Anglja) w czasie 2 godziny, 9 minut i 46 sekund, został pobity przez Australję, gdzie całkowita operacja przygotowania ubrania zajęła tylko 1 godzinę, 52 minuty i 18 i pół sekundy.

— Jedynym miastem na świecie, które nie posiada samochodów jest Wenecja.

— Banknoty — certyfikaty na sumę 1 miliona dolarów, wprowadzone w Stanach Zjedn. są cztery razy większe od banknotu jednodolarowego.

— W Czechosłowacji znajduje się w użyciu 130.000 pojazdów motorowych, z której to liczby 18.570 przypada na auta marki „Praga”, 10.983 — marki „Skoda”, 9.032 — marki „Tatra”.

— Liczba abonentów radiowych w Austrii wynosi obecnie 464.000.

JEDNYM Z NAJBOGATSZYCH I NAJWIĘKSZYCH ZBIERACZY NA ŚWIECIE

jest minister skarbu Stanów Zjednoczonych, A. Mellon. Podczas swego pobytu w Paryżu nabył Mellon do swych zbiorów dwa gobeliny de Troy i Boucher'a za cenę 20.000 funtów (860.000 złotych!). Ta bagatelka nie ochłodziła bynajmniej zapałów kolekcjonerskich milionera, który traktuje w Hadze o nabycie kilku słynnych obrazów Rembrandt'a ze zbiorów w Mauritshuis. Cena tego „drobnego” nabytku będzie wynosiła około 1 miliona złotych. Poza tem traktuje A. Mellon o kupno szeregu rzeźb Claudion'a, Falconet'a i innych mistrzów dłuta, jak również cennych a rzadkich mebli rokoka ze zbiorów francuskich. Powoli skarby sztuki wywędrują z Europy do Ameryki. Cóż, ciężkie czasy!

PCHŁY LODOWCOWE ŻYJĄ NA WYSOKOŚCI KILKU TYSIĘCY METRÓW.

Na lodowcach w Alpach szwajcarskich stwierdzili przyrodnicy obecność owadów, t. zw. pcheł lodowcowych, które, ukryte w szczelinach lodowca, przesypiają okres wielkich mrozów, a budzą się do życia z nadejściem wiosny i skaczą wówczas na powierzchnię lodu, co też skłoniło przywódców do nadania im nazwy pcheł. Owady te żywią się sokami alg górskich.

Gotowanie na lodzie.

Nie — to nie jest omyłka druku — to jedna ze sztuczek czarnoksięskich techniki współczesnej, demonstrowana w Nowym Jorku na wystawie technicznej.

Pomiędzy dwiema płytami z materiału dowolnego umieszcza się np. befszyk lub kurczę, które mają być upieczone. Płyty służą jako „elektrody, t. zn. stanowią one zakończenie przewodników elektrycznych, przez które przepuszcza się prąd w danym wypadku prąd zmienny o b. wysokiej częstotliwości (zmieniający np. swój kierunek kilka tysięcy razy na sekundę). Prąd ten udziela się włożonej między elektrody substancji organicznej; substancje takie mają własność silnego rozgrzewania się pod wpływem przepływającego przez nie prądu szybko-zmiennego. Ciepło to wytwarza się w samej substancji, a nie jest czerpane z zewnątrz — jak to ma miejsce we wszystkich zwykłych sposobach gotowania. Elektrody same nie rozgrzewają się przytem, a raczej rozgrzewają się tylko o tyle, że sąsiadują bezpośrednio z rozgrzewającą się substancją. Ponieważ zaś, jak to wspomniano wyżej, materiał ich nie dogrywa istotnej roli, przeto można zrobić je i z lodu, co właśnie uczyniono na wspomnianej wystawie.

Skoro mowa o lodzie: istnieje obecnie także „suchy lód”, t. zw. „gazowy”, ponieważ z gazu powstał i w gaz się obraca. Otrzymuje go się przez gwałtowne rozprężenie (ekspansję) zgęszczonego silnie gazu dwutlenku węgla. Występuje przytem tak silne oziębienie, że część gazu została się — coby raczej w postaci śniegu, niż lodu, mającego temperaturę kilkudziesięciu stopni poniżej zera. Śnieg ten bywa już dzisiaj używany do lodowni domowych, do przesypania niektórych środków spożywczych (np. mięsa) w celu ich konserwacji podczas transportu itd. Nie jest on o wiele droższy, niż czysty (a więc sztuczny) lód z wody, a ma m. in. tę ogromną zaletę, że przy nagrzewaniu nie topnieje, lecz zamienia się wprost w nieszkodliwy gazowy dwutlenek węgla.

Przetarg

na dzierżawę zbioru jednorocznej wikliny.

Podpisany urząd wydzierżawi w drodze publicznego nieograniczonego przetargu ustnego jednorazowy zbiór jednorocznej wikliny.

a) na 12 działkach o przybliżonym łącznym obszarze 4,90 ha w kępie pod Kuchnią.

b) na 6 działkach o przybliżonym łącznym obszarze około 3,65 ha w kępie pod Międzyzylęciem.

c) na 3 działkach o przybliżonym łącznym obszarze około 1,70 ha w kępie pod Małą Słońcą.

Przetarg na parcele odbędzie się dnia 16 listopada 1931 r. o godzinie 12-tej w obozynie p. Soleckiego w Walichnowach.

Warunki przetargu względnie dzierżawy można przejrzeć i bliższe informacje otrzymać w biurze podpisanego urzędu w godzinach urzędowych.

Zarząd Dróg Wodnych w Tczewie.

Z powodu wyprowadzenia się sprzedają rozmaite rzeczy domowe, mosiężne i lampy gazowe nadzwyczaj tanio

Rynek nr. 13.

DRUKI

wszelkiego rodzaju wykonuje szybko, gustownie i po cenach przystępnych

Drukarnia W. Wesołowskiego.

Odezwa.

W dniu święta Niepodległości, t. j. dnia 11-go listopada 1931 r., wzywa się wszystkich Obywateli miasta o udekorowanie domów i wywieszenie chorągwi.

Nowe, dnia 5 listopada 1931 r.

Jabłoński, burmistrz.

Urząd Wojewódzki Pomorski Wydział Przemysłu i Handlu.

Nr. PH. III 3166.

Odpis.

Toruń, dnia 2 listopada 1931 r.

Do Magistratu miasta w Nowem pow. świecki.

Zgodnie z wnioskiem tamt. z dnia 26 października rb. (L. dz. II 1539/31), na podstawie art. 65 łącznie z 63 rozporządzenia Prezydenta Rzeczypospolitej z dnia 7. VI. 1927 r. o prawie przemysłowym (Dz. U. Rz. P. Nr. 53 poz. 468), ustalam jako termin targu wielkiego kramnego, na bydło i konie, który zgodnie z uprawnieniem targowem miał się odbyć w dniu 24 grudnia rb.,

dzień 17 grudnia 1931 r.

Zmiana powyższa obowiązuje wyłącznie na bieżący rok 1931.

Za Wojewodę: Barciszewski, radca wojew.

Powyższe do wiadomości.

Jabłoński, burmistrz.

Podziękowanie.

Za liczne dowody współczucia, okazane nam z powodu śmierci ś. p. żony i matki naszej, wyrażamy tą drogą serdeczne

„Bóg zapłać”.

Kończyce, w listopadzie 1931 r.

Al. Lorkowski z dziećmi.

Wszystkim, którzy z powodu zgonu naszej kochanej Zmarłej ś. p.

Antonji Hundsorff

brali współczując udział w naszym smutku, składamy szczerze

„Bóg zapłać”.

M. Hundsorff i córka.

Nowe, w listopadzie 1931 r.

Licytacja przymusowa.

Dnia 7 listopada 1931 r. o godzinie 8,30 przed poł. sprzedawać będę w drodze przymusowej najwięcej dającym za natychmiastową gotówkę na ul. Sądowej u p. Lamparskiego w Nowem

1 autobus „Hansa Loyd”

1 autobus „Chevrolet”

Chojnacki

Komornik Sądowy w Nowem.

NASZ DODATEK ILUSTROWANY

NIEDZIELA 8 LISTOPADA 1931 r.



na polskim okręcie...

FOT. MARIAN FUKS.



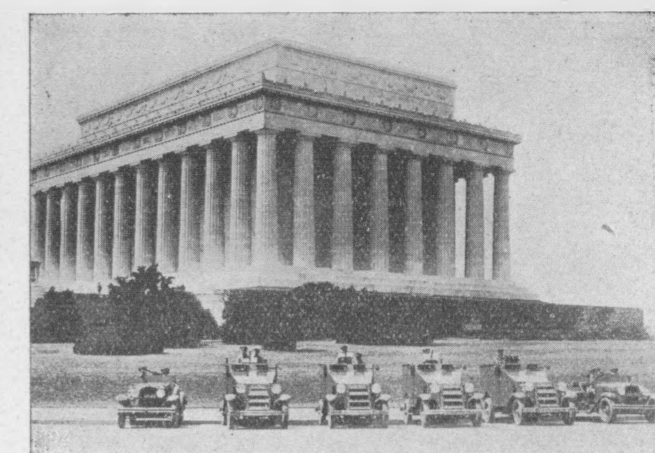
Proces więźniów brzeskich w Warszawie. Na trzech ławach obrońców zasiadli najlepsi adwokaci polscy z pp. J. Nowodworskim, Z. Nagórskim, S. Szurlejem, E. Śmiarowskim i L. Berensonem na czele. Z tyłu widać ławę oskarżonych, na której siedzą: (w I rzędzie od lewej): Lieberman, Barlicki, Dubois, Mastek, Pragier, Czołkosz. (W II rzędzie od lewej): Witos, Kiernik, Bagiński, Putek i Sawicki.



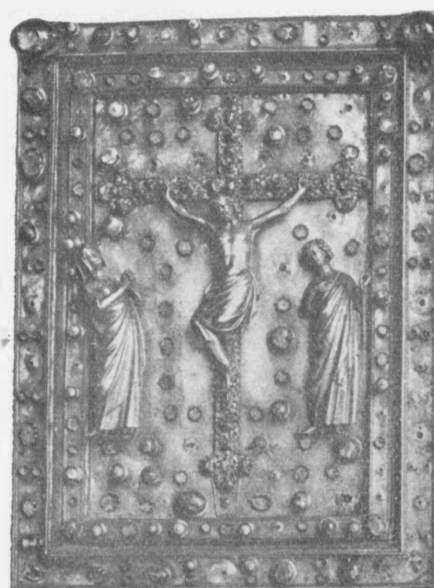
Łuszcarnia ryżu w Gdyni.



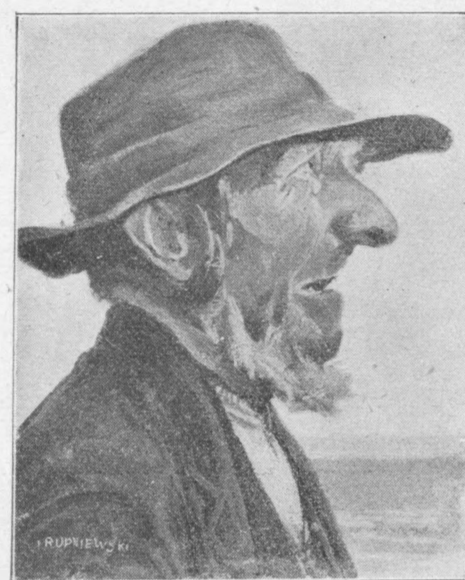
Łuszcarnia ryżu — wewnątrz — składy.



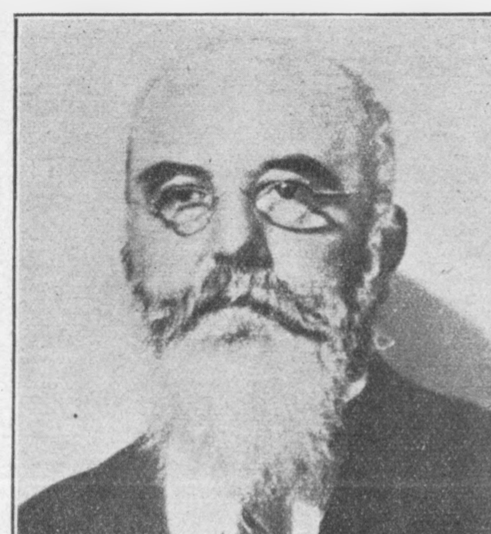
Wojskowe samochody pancerne amerykańskiej armii zebrane w Waszyngtonie na inspekcję.



Siebna oprawa Ewangelji (wiek XV) dar Karola V.



I. Rupniewski. Typ z Jastarni.



Louis de Brouckere senator belgijski, przedstawiciel międzynarodki sędzi wśród publiczności na rozprawie brzeskiej.



Świeża cera — to prawdziwe piękno!



Zł. 1,20

Pierwszym warunkiem piękności — jest staranne pielęgnowanie cery zapomocą mydła specjalnie w tym celu wytwarzanego.

Znakomite mydło, które zadanie swoje spełnia w zupełności, stoi do Pani dyspozycji: — PALMOLIVE — mydło z najczystszych olejów roślinnych. Wytwarzane z oleju owoców oliwnych, palm i orzechów kokosowych.

Należy tylko stosować regularnie słynny dwu-minutowy zabieg

PALMOLIVE, — a spostrzeże Pani do jakiego stopnia używanie mydła PALMOLIVE przyczyni się do zachowania, młodej, delikatnej i pięknej cery.

Colgate-Palmolive, Sp. z o.o.
ul. Rymarska 6, Warszawa

MYDŁO PALMOLIVE



Dalmackie typy ludowe.



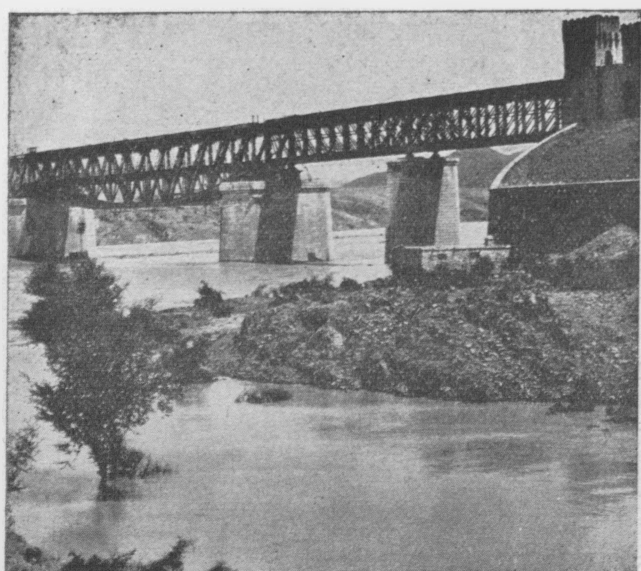
Goliach, nowy popularny komik-skocezek w paryskim cyrku.



Samolot włoski typu „Macchi”.



Riwiera: Angielski bulwar.



Most na rzece Indus, angielskiej konstrukcji, umożliwiający komunikację z miastem Attock.



Pałac „Farnesina” w Rzymie, zbudowany w XVI wieku dla rodziny książąt Chigi przez sławnego architekta sieniejskiego, Baldazzare Peruzzi, w którym obecnie mieści się akademia włoska.



Pojedynek Pułaski — „Lowziński”. Ryc. Schönberga.



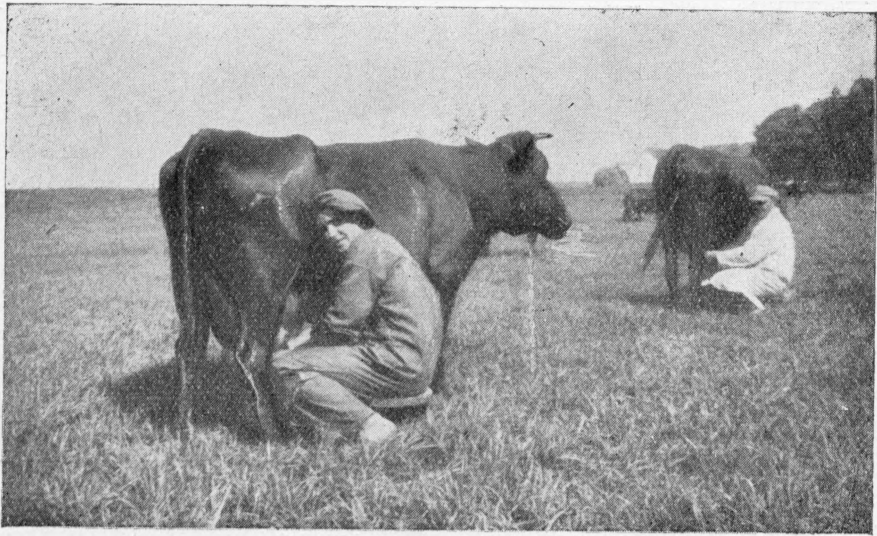
Każdy mieszkaniec stolicy Japonji wie, kiedy będzie przejeżdżał przez miasto Micado. Na ulicach zjawiają się specjaliści stróże, którzy czyszczą jezdnię. Są oni ubrani w uroczyście szaty.



Marsz w maskach gazowych przez ulice Warszawy.



Aby się podobać.



W Danji krowy doją — mężczyźni.

Mydło **ELIDA** *Favorit*



Łagodne mydło dla
wrażliwej skóry

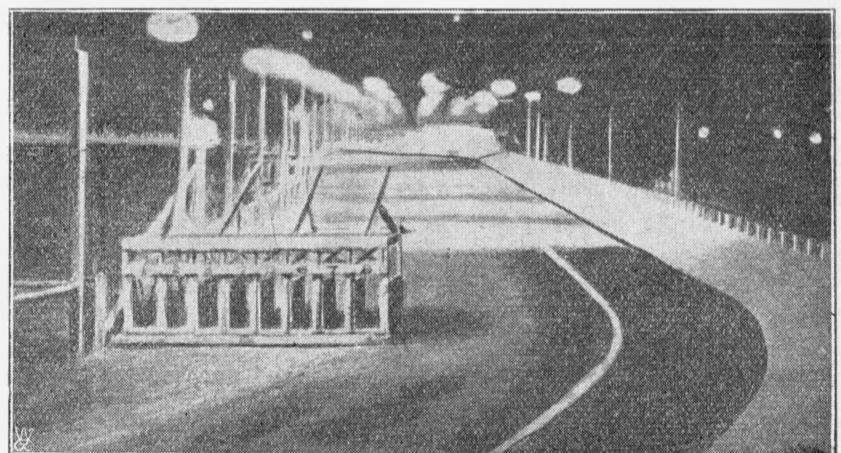
P5Fv



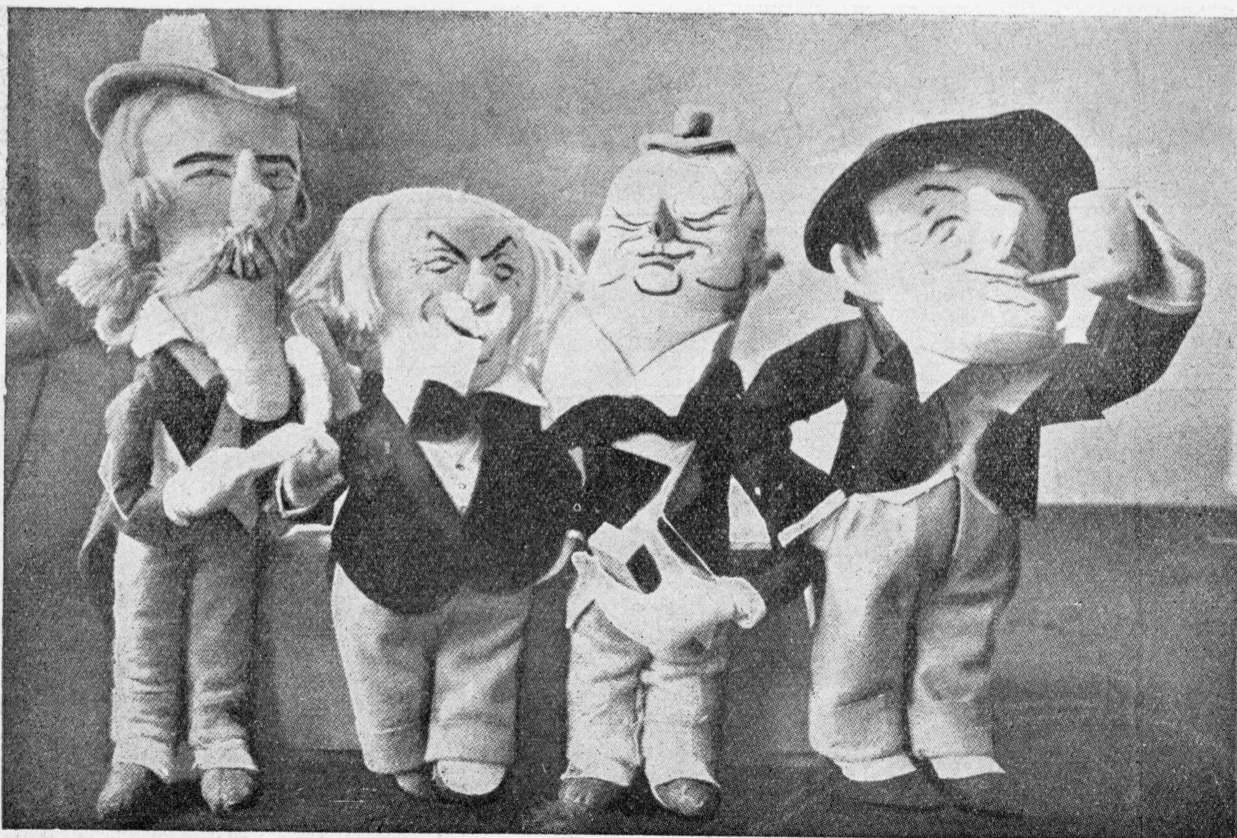
Oryginalny taniec religijny, wykonany w świątyni buddaistycznej w Bongkoku.



Samochody na usługach leśnictwa w Stanach Zjednoczonych.



Nocne biegi w londyńskim cynodromie.



W zwierciadle karykatury: R. Macdonald, Lloyd George, Churchill i Baldwin. (Z niedawnej kampanji wyborczej).

**Choroby wątroby-kamienie żółciowe
choroby przemiany materji
leczą zioła**

**CHOLEKINAZA
H. NIEMOJEWSKIEGO**

Objawy kamieni żółciowych.
Ból w bokach i dołku podsercowym (gdzie schodzą się żebra). Pobolewanie w wątrobie. Skłonność do obstrukcji. Język obłożony. Odbijanie gazami. Gorycz i niesmak w ustach. Wzdęcie i burczenie w kiszczkach. Bóle i zawroty głowy.

Podczas ataków: w dołku i wątrobie silny ból, który się rozchodzi ku stronie tylnej w pasie, krzyżu i sięga aż do łopatki. Wzdęcie brzucha, rozsadzanie żeber, parcie na kiszczkę stołcową. Niekiedy wymioty żółcią, zimne poty, żółtaczka.

Blizsze szczegóły kuracji w broszurze.
DR. MED. T. NIEMOJEWSKIEGO.

Skład główny w laboratorium fizj.-chemicznym „Cholekinaza”, Warszawa, ul. Nowy Świat 5, telefon 9-74-96, oraz w aptekach i składach aptecznych.
Cena pudełka Zł. 2.60.
Na prowincję wysyłka pocztą.
Broszury bezpłatnie.