

Gazeta Nowska

Abonament miesięczny w ekspedycji 90 groszy, z opłatą pocztową 98 groszy. W razie wypadków, spowodowanych siłą wyższą, przeszkód w zakładzie lub tem podobnych nie przewidzianych okoliczności, wydawnictwo nie odpowiada za dostarczenie pisma, a abonenci nie mają prawa domagać się niedostarczonych numerów lub odszkodowania.

Od ogłoszeń pobiera się za 1-lin. wiersz 15 groszy. Reklamy przed dziełem ogłoszeń wiersz 35 groszy. — „Gazeta Nowska” wychodzi 1 raz tygodniowo a mianowicie w piątek. — Wydawca, drukiem i nakładem Władysława Wesółskiego w Nowem (Pomorze). Prenumerata płatna zgóry. Ogłoszenia płatne natychm. Redaktor odpowiad. Władysław Wesółski, Nowe.

Nr. 7.

Nowe, sobota 13-go lutego 1932 r.

Rok IX.

Złożenie zeznań o obrocie za rok 1931.

W myśl postanowień artykułu 52 do 55 ustawy o państwowym podatku przemysłowym, zobowiązane są do złożenia zeznań o obrocie za rok 1931 właściwym władzom podatkowym I. instancji w terminie do 15 lutego 1932 r. następujące przedsiębiorstwa:

1. przedsiębiorstwa handlowe, zaliczone w taryfje do kategorii I i II przedsiębiorstw handlowych,
2. przedsiębiorstwa przemysłowe, zaliczone w taryfje do pierwszych pięciu kategorii przedsiębiorstw przemysłowych,
3. zajęcia przemysłowe, zaliczone w taryfje do kategorii I i II a) i b) zajęć przemysłowych,
4. samodzielne wolne zajęcia zawodowe.

Niezłożenie zeznań o obrocie w terminie pociąga za sobą nałożenie kar oraz utratę praw przy wymiarze podatku od obrotu, jak również rozpatrywania wniesionych odwołań.

Sprawozdanie kasowe Miejsceowego Koła L. O. P. P. w Nowem za rok 1931.

Dochody:

Saldo z roku 1930	231,— zł
Wpisowe	13,— „
Składki	239,50 „
Z tygodnia lotniczego	210,04 „
Wolne datki	32,50 „
Subwencje	200,— „
Z przedstawienia „Bitwa nad Sommą”	325,70 „
	1251,74 zł

Wydatki:

Odstawiono do Powiatowego Koła	
L. O. P. P. Świecie	1109,94 zł
Wydatki	118,80 „
Kasa	23,— „
	1251,74 zł

Nowe, dnia 9 lutego 1932 r.

(—) Frydrychowski
prezes.

(—) Kościńska
skarbnik.

Przymus stosowania krajowych surowców rolniczych w przemyśle.

W całokształcie poczynań rządu, zmierzających do odciażenia niezwykle trudnej sytuacji rolnictwa, podkreślić należy doniosłą inicjatywę, podjętą ostatnio w sprawie zastąpienia rolniczych surowców zagranicznych, surowcami krajowymi we wszystkich gałęziach wytwórczości, w których realizacja tego projektu przyczyniłaby się jednocześnie do ograniczenia importu. Sprawy te były ostatnio przedmiotem rozważań na terenie rządu oraz izb przemysłowo-handlowych. Izba Przemysłowo-Handlowa w Warszawie odbyła szereg specjalnych konferencji, wypowiadając się zasadniczo za tezą rządu o konieczności zastąpienia surowców zagranicznych surowcami krajowymi. Mając jednak na względzie trudności techniczne, jakie powstałyby w razie radykalnej realizacji tego

projektu, samorząd gospodarczy wypowiedział się za porozumieniem rolnictwa i przemysłu, a przeciwko projektowanej przez rząd ustawie ramowej jako całości. Ramowe traktowanie tego zagadnienia mogłoby przynieść poszczególne przemysłom poważne szkody ze względu na specyficzne warunki cen, kredytu i t. p. Tylko więc dobrowolne porozumienie przemysłu i rolnictwa w każdej branży i wydanie ustaw na tych porozumieniach opartych, normujących dla każdego artykułu rolniczego stosunek procentowy surowca krajowego do zagranicznego, doprowadziłoby istotnie do pozytywnych wyników z dużą korzyścią zarówno dla rolnictwa, przemysłu, jak i bilansu państwa.

Na terenie rządu zagadnienia te bada specjalna komisja opiniodawcza przy min. rolnictwa. Komisja ta w wyniku szeregu porad ustaliła pewne tezy, stwierdzając w nich, że trudności eksportu rolniczego wysunęły szereg zagadnień organizacyjnych, krotkowych, taryfowych i t. p. Doniesie te zagadnienia mogą być rozwiązane przy współpracy specjalnych mieszanych komisji rolniczo-przemysłowych dla poszczególnych gałęzi przemysłu.

Opierając się na opinii samorządu gospodarczego i komisji gospodarczej przy min. rolnictwa, opracowany został ostatnio projekt ustawy o całkowitym lub częściowym przyzwoleństwie zużycia surowców krajowych. Projektowana ustawa upoważnia min. rolnictwa, min. skarbu oraz min. przemysłu i handlu do wydawania rozporządzeń o używaniu w pewnym stosunku surowców pochodzenia krajowego. Rozporządzenia te wydawane będą po zasięgnięciu opinii izb przemysłowo-handlowych i zainteresowanych organizacyj gospodarczych.

Celem realizacji przymusu o stosowaniu surowców krajowych utworzona zostaje centralna organizacja dla rejestracji wszystkich przedsiębiorstw przemysłowych, objętych ustawą, t. j. takich, w których surowce zagraniczne można zastąpić surowcami pochodzenia krajowego. Przedsiębiorstwa te będą musiały zaprowadzić specjalne księgi, w których figurować będą wszystkie dane, dotyczące używania przez te zakłady przemysłowe surowców krajowych i zagranicznych. Na podstawie art. 5 ustawy, nadzór nad tą organizacją sprawować będzie min. przemysłu i handlu za pośrednictwem władz administracyjnych, izb przemysłowo-handlowych lub wyznaczonych przez ministra organizacyj gospodarczych. Zasady nadzoru nad przedsiębiorstwami, objętymi ustawą, omawiają artykuły 6 i 7 ustawy.

Nietylko przedsiębiorstwa przerabiające surowce zagraniczne lub krajowe, ale i osoby trudniące się pośrednictwem przy dostawie surowców zostały objęte ustawą. Są to przedstawiciele firm zagranicznych i krajowych domów importowych, importujących surowce zagraniczne, lub trudniących się ich sprzedażą w kraju. Osoby te obowiązane są, zgodnie z art. 8 ustawy, udzielać wszelkich informacji organom nadzorczym, utworzonym w związku z powstaniem centralnego rejestru przedsiębiorstw przemysłowych objętych ustawą. Przekroczenie ustawy podlegać będzie karze konfiskaty surowców pochodzenia zagranicznego i wytworzonych z nich produktów, lub karze grzywny względnie aresztu do jednego miesiąca lub też karom tym łącznie. Niestosowanie się do ustawy osób pośredniczących w dostawie surowców podlegać będzie karom grzywny lub aresztu. Karane będą wreszcie przedsiębiorstwa, które nie zarejestrowały się w centralnym rejestrze przedsiębiorstw objętych ustawą. Surowce kary przewidziane są w końcu dla

kontrolerów, którzy nie zachowali tajemnicy kontrolowanych przez nich przedsiębiorstw przemysłowych. Jeżeli dokonane to zostało z chęci zysku — kara dojść może do jednego roku więzienia. Art. 13 i 14 ustawy określa orzecznictwo w sprawie tych kar, przysługujących wojewódzkiej władzy administracyjnej.

Wykonanie ustawy powierza się min. przemysłu i handlu, min. rolnictwa, min. skarbu oraz innym zainteresowanym w poszczególnych działach ministrom.

Ustawa o całkowitem lub częściowym zużyciu surowców krajowych w przemyśle, wchodzi w życie w okresie 3 miesięcy po jej ogłoszeniu. Sądzić należy, że ustawa ta w oparciu o współdziałanie z Izdami Przemysłowo-Handlowymi i zainteresowanymi organizacjami gospodarczymi wywrzeć powinna dodatni wpływ na sytuację rolnictwa przez zwiększenie produkcji surowców krajowych i wzrost rentowności tych gałęzi przemysłu rolniczego.

Porozumienie.

Magda: Tomku! mój kochany chłopie!
Czyż ty członkiem jest już w L. O. P. P.-ie?
Tomek: Jeszcze nie! lecz raz już chciałem —
Później o tem zapomiałem.
Magda: Oj gramajdo! aż się wstydzę,
Gdy przed sobą cię tu widzę!
Masz półzłotek ruszaj w drogę —
(Ja za ciebie iść nie mogę)
Jeszcze dzisiaj będziesz członkiem!
Bo jak nie, to w łeb tym trzonkiem.
Tomek: Schowaj trzonek już do licha!
Zaraz pójde do Frydrycha
I zapiszę się do L. O. P. P. a,
Byś nie truda się na chłopca.
Magda: Ze to L. O. P. P. dziś członka zyska,
Dam ci Tomku zaraz pyska.
Jestem pyszna z tego chłopie,
Ze wnet członkiem będziesz w L. O. P. P.-ie!
D. F.

NAJSTARSZE WINA.

Najstarsze wina są niezawsze najlepsze. Zachowują swój smak i aromat tylko wtedy, gdy łak i korek zachowały się w całości, co nie zawsze się udaje. Najstarsze wino, które zna daleko się w piwnicach europejskich, jest t. zw. wino rzymskie w Spirze (Speyer). Przy rozkopywaniu ruin dawnej twierdzy rzymskiej, Nemetum, znaleziono czworokątną szklaną butelkę napełnioną jakimś gęstym, olejowym płynem. Po zbadaniu okazało się, iż płyn ten był winem, datującym się z IV wieku przed Nar. Chrystusa. Wino to, pochodzenia rzymskiego, zachowało się jako takie, ale w ciągu setek wieków straciło całkowicie swój właściwy smak, zapach, jak również wyzbyło się całkowicie swej zawartości alkoholu.

CZY WIECIE, ŻE...

— Według danych Międzynarodowego Instytutu Statystycznego liczba zgonów spowodowanych przez chorobę raka zwiększyła się od r. 1914 prawie dwukrotnie i sięga obecnie 1 miliona wypadków śmiertelnych w ciągu roku na całym świecie.

— Pierwsze wrotki pojawiły się w użyciu w 1760 roku na balu w Antwerpii. szczęście nie sprzyjało jednak tancerzowi, który je miał na nogach, gdyż rozpedzony wpadł na lustro, rozbił je na kawałki i sam się przytem pokaleczył dotkliwie.

Licytacja przymusowa.

Dnia 17 lutego 1932 r. o godzinie 9 przed poł. sprzedawać będą w drodze przymusowej największej dajacemu za natychmiastową gotówkę u p. Kaliksta Zmudzkiego w Nowem przy Rynku następujące przedmioty:

około 1300 tabliczek czekolady, około 650 kg. różnych cukierków, pralinek i konfektów, około 1000 paczek różnych pierników, 400 figurek czekoladowych, mydła, cykorji, kawy, herbaty, świece, 150 butelek z sokiem, kakao, ogórki, musztarda i t. p. towary kolonialne.

Chojnacki

Komornik Sądowy w Nowem.

Czy jesteś już członkiem L. O. P. P.?

O wojnie każdy z nas wie dużo okropności
Niejeden przeżył to sam, że stąd niejeden zna
Lecz mało kto z nas wie, czem godzi nas w przyszłości
Powietrzna wojna zła — a z nią trujący gaz.

Celem umożliwienia skutecznej obrony przeciwgazowej, która ma na celu przeważnie obronę cywilnej ludności, urządza miejscowe koło L. O. P. P. 10-godzinne kursa informacyjne z zakresu

„Obrony przeciwlotniczej i przeciwgazowej” Instruktorzy fachowcy.

Na tych kursach zapozna się każdy, jak się bronić przed zatruciem, zapozna się z maską gazową, aparatem tlenu, aparatami desinfekcyjnymi, ratowniczymi i t. p.

Kursa te odbywać się będą w hali gimnastycznej (szkoła powsz.) i to:

I. Kurs

rozpocznie się dnia 22 lutego b. r. o godzinie 7 wieczorem.

Stawia się: Straż Pożarna, Sokół, Związek Strzelecki, urzędnicy i urzędniczy sąd, poczty, magistratu oraz policja.

II. Kurs

rozpocznie się dnia 25 lutego b. r. o godzinie 7 wieczorem.

Stawia się: Młodzież i szkoła dokształcająca.

Kursa dla szkół odbędą się tamże w godzinach służbowych.

W dniach 24, 25 i 26 lutego b. r. będą wyświetlane w kinie „Halka” najnowsze i bardzo ciekawe filmy propagandowe.

Wstęp po bardzo niskich cenach, aby umożliwić każdemu zobaczenia filmów.

CENY MIEJSC:

O godzinie 5,30 I miejsce 0,50 zł, II miejsce 0,30 zł, III miejsce 0,10 zł.
O godzinie 8-0j I miejsce 1,00 zł, II miejsce 0,50 zł, III miejsce 0,30 zł.

O liczny udział, tak w kursach jak i wyświetleniach filmów propagandowych, prosi

Liga Obrony Powietrznej i Przeciwgazowej
Koło Miejsce w Nowem. (—) D. Frydrychowski, prezes.

Ogłoszenie

Burmistrza miasta Nowego

zawierające statut przymusowego uboju zwierząt rzeźnych w Rzeźni Miejskiej w Nowem, zatwierdzony dekretem Wojewody Pomorskiego z dnia 15 czerwca 1931 r. Nr. R. II. 3542/30.

(—) Jabłoński
burmistrz.

Statut miejscowy

dotyczący przymusowego uboju zwierząt rzeźnych w Rzeźni Miejskiej w Nowem.

Na zasadzie ustawy z dnia 18 marca 1868 wzgl. 9 marca 1881 (Zb. ust. 1868 Zb. ust. 1881) w sprawie urzędzenia i używania rzeźni publicznych oraz przepisów rozporządzenia Prezydenta Rzeczypospolitej z dnia 22 marca 1928 r. o badaniu zwierząt rzeźnych i mięsa (Dz. Ust. R. P. Nr. 38 poz. 361) i rozporządzenia Ministra Rolnictwa z dnia 29 stycznia 1929 r. wydanego w porozumieniu z Ministrem Spraw Wewnętrznych o urzędowym badaniu zwierząt rzeźnych i mięsa w kraju (Dz. Ust. Nr. 32 poz. 305) i rozporządzenia Ministra Rolnictwa z dnia 6 lutego 1929 r. w sprawie urzędowego badania co do włośni dzików i świń (Dz. U. R. P. Nr. 11 poz. 95) i na podstawie uchwał korporacji miejskich z dnia 5/11 sierpnia 1930 r. wydatuje się na obszarze gminy miasta NOWE następujący statut:

§ 1.

Kierownikiem rzeźni miejskiej w Nowem jest lekarz weterynaryjny.

Zwierzęta rzeźne, mianowicie: bydło rogate, świnię, owce, kozy, cielęta, konie, osły, muły, których mięso ma być spożyte, podlegają urzędowemu badaniu przed ubojem i po uboju.

Świnię i dziki należy poddać urzędowemu badaniu również co do włośni.

§ 2.

Zawodowy, jak również niezawodowy (prywatny) ubój zwierząt rzeźnych, wymienionych w § 1, wolno uskuteczyć wyłącznie w rzeźni miejskiej.

§ 3.

Wszystkie czynności, będące w związku z ubojem zwierząt (§ 1) jak oparzenie, obciążanie ze skóry, z sierści, wypatroszenia, oczyszczanie jelit i wnętrzności, oparzenie i czyszczenie pośledniczych części wzgl. narządów, wolno wykonywać wyłącznie w odpowiednich pomieszczeniach rzeźni miejskiej.

§ 4.

Zwierze rzeźne, które uległo nieszczęśliwemu wypadkowi lub skaleczeniu, którego mięsa ma być przeznaczone do spożycia, można podać ubojowi poza obrębem rzeźni miejskiej, należy jednak przedtem, w miarę możliwości, przeprowadzić badanie tego zwierzęcia przez lekarza weterynaryjnego.

W każdym wypadku, zabite zwierze rzeźne należy natychmiast przywieść (dostawić) do rzeźni miejskiej, celem przeprowadzenia urzędowego badania mięsa.

Jeżeli zwierze ubite z konieczności dostawione zostanie do rzeźni miejskiej bez żadnego poświadczania co do badania za życia lub po śmierci, każda taka sztuka uznaje się za podejrzaną o chorobę zaraźliwą jeszcze nie stwierdzoną, o czym zgłosi się każdorazowo powiatowemu lekarzowi weterynaryjnemu. Podobnie postąpi się z mięsem, niezaopatrzone w pieczęć badania lub też bez dowodów pochodzenia i zbadania.

§ 5.

Do przeprowadzonego urzędowego badania zwierząt rzeźnych i mięsa w rzeźni miejskiej, uprawniony jest lekarz weterynaryjny jak również inne organa wyznaczone przez Magistrat, po uprzedniej zgłoszeniu Urzędowi Wojewódzkiego.

§ 6.

Badanie zwierząt rzeźnych i mięsa przeprowadza się przy świetle dziennym. W wypadkach wyjątkowych można badanie wykonywać przy dostatecznym oświetleniu sztucznym.

§ 7.

Po zbadaniu ocenia się mięso sztuk ubitych zależnie od jego wartości spożywczej i jakości, na:

1. zdadne do spożycia,
2. mniej wartościowe,
3. warunkowo zdadne,
4. niezdatne.

Mięso zwierząt jednokopytkowych ocenia się tylko jako zdadne lub niezdatne do spożycia.

§ 8.

Do wolnego obrotu dopuszczone jest wyłącznie mięso, które uznane zostało za zdadne do spożycia bez zastrzeżeń i jako takie oznakowane w sposób przepisowy zapomocą odcisków wyraźnej pieczęci farbą niebieską nieszkodliwą i trwałą.

§ 9.

Mięso, uznane jako mniejwartościowe i warunkowo zdadne, winno być sprzedawane tylko w taniej jatce, co do której obowiązują uchwały władzy gminnej, zatwierdzone przez właściwą władzę nadzorczą.

§ 10.

Mięso, uznane za niezdatne do spożycia winno być natychmiast zajęte (zakwestjonowane) i pozostawione w zamknięciu, aż do czasu jego nieszkodliwego usunięcia (zniszczenia), w myśl obowiązujących przepisów.

§ 11.

Mięso, urzędowo zbadane i oznakowane tylko przez oglądacza, po wprowadzeniu go (przywiezieniu) do gminy tutejszej, podlega na zasadzie osobnego zarządzenia władzy gminnej, ponownemu badaniu przez lekarza weterynaryjnego w rzeźni miejskiej. Za ponowne urzędowe badanie mięsa, posiadacz winien uiścić opłatę w wysokości ustalonej za tę czynność w rzeźni miejskiej (patrz § 39 Dz. Ust. Nr. 32 poz. 305).

§ 12.

W każdym wypadku, bez wyjątku mięso wprowadzone na obszar tutejszej gminy, musi być zaopatrzone w świadectwo (patrz wzór według załącznika Nr. 14 do rozporządzenia Min. Roln. z 29. I. 1929 r.) wydane wyłącznie przez tego badacza (lek. wet.) lub oglądacza, który badanie tego mięsa przeprowadził.

§ 13.

Mięso wprowadzone, musi być zaopatrzone w świadectwo (§ 12), stwierdzające, że uznane zostało za zdadne do spożycia, o ile zaś dotyczy mięsa świń, że jest również wolne od włośni.

§ 14.

W koszarach, szpitalach, schroniskach, przytułkach, zakładach wychowawczych, pensjonatach, więzieniach, restauracjach, jadłodajniach, hotelach, zajazdach, oberżach, zakładach publicznych, jak również w własnych gospodarstwach domowych rzeźników, masarzy, osób handlujących mięsem, zarządzających jadłodajniami, restauratorów, oberżystów i szynkarzy, nie wolno przyrządzać mięsa, wprowadzonego z poza obrębu miasta, dopóki nie zostanie zbadane stosownie do § 11.

Na targach, jarmarkach, przetargach i t. p. w obrębie gminy, należy mięso świeże, pochodzące z uboju pozamiejscowego,

1. sprzedawać tylko oddzielnie (od mięsa pochodzącego z uboju tutejszej rzeźni miejskiej,)

2. oznaczyć wyraźnym napisem na tablicy (10 x 40 cm.) umieszczonej w miejscu sprzedaży „Mięso pozamiejscowe”.

§ 15.

Osobom, które trudnią się zawodowo rzeźnictwem lub handlem mięsa świeżego, ze stałą siedzibą w mieście, wzbroniona jest na obszarze miasta sprzedaż mięsa zwierząt określonych w § 1, w wypadkach, gdy uboju dokonano nie w tutejszej rzeźni miejskiej, lecz w innej miejscowości, leżącej w promieniu 30 km. od obwodu miasta.—

§ 16.

Za używanie rzeźni miejskiej i przeprowadzenie badania zwierząt rzeźnych i mięsa uiszcza się opłaty, ustalone przez władzę gminną, a zatwierdzone przez władzę nadzorczą.

§ 17.

Przepisy o wykonaniu zarządzonych badań zawierają osobny regulamin.

§ 18.

Przekroczenia postanowień powyższych §§ 2, 3, 11, 14, 15, 16 i 19 karane będą na zasadzie § 14 ustawy z dnia 18. 3. 68 r. o urzędzeniu i używaniu rzeźni publicznych (Zbiór Ustaw str. 277) wzgl. ustawy z dnia 9. 3. 1881 (Zbiór Ustaw str. 273) grzywną do 150,— zł lub odpowiedzialną karą aresztu, a przekroczenia postanowień powyższych §§ 1, 4 do 13 i 17 karane będą na zasadzie art. 31 i 32 rozporządzenia Prezydenta R. P. z dnia 22. 3. 1928 r. o badaniu zwierząt rzeźnych i mięsa (Dz. Ust. R. P. nr. 38 poz. 361) karą aresztu do 6 miesięcy oraz grzywną do 5.000,— zł, lub z jedną z tych kar..

§ 19.

Zakaz uboju zwierząt w mieście poza obrębem rzeźni miejskiej stosownie do § 2, obowiązuje po upływie dwu tygodni od ogłoszenia niniejszego statutu.

Nowe, dnia 5/11. 8. 1930 r.

Papier do pisania

kasetki i blokpost w pięknym wyborze poleca

W. Wesołowski.

NASZ DODATEK ILUSTROWANY

NIEDZIELA 14 LUTEGO 1932 r.



Eugenjusz Bodo i Adam Brodzisz w polskim filmie dźwiękowym „Bezimienni bohaterowie”, cieszący się wielkim powodzeniem w kinach „Majestic” i „Stylowy”



Uroczą, pełną wiosnianego czaru gwiazda filmowa, Marja Buzet i męski Rouis Trenkner w filmie „Góry w płomieniach”, wyświetlanym w kinie „Palace”



Mary Glory i Albert Préjean w pięknym filmie „Przygoda miłosna”



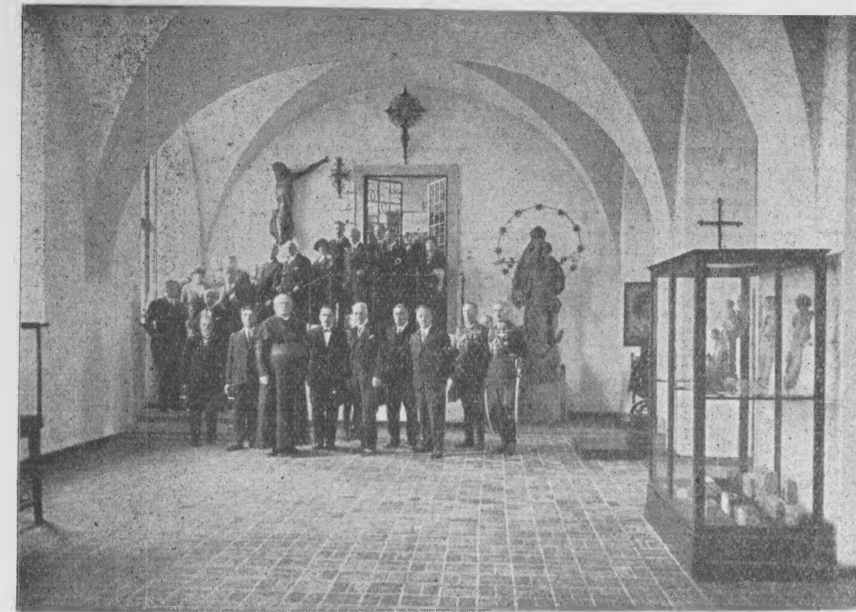
Greta Theimer i W. Jansen w specjalnie zrealizowanej polskiej wersji filmu dźwiękowego „Dwa serca biją w walca takt”



Nowy gmach Muzeum Narodowego w Warszawie



Fragment sali z zabytkami barokowymi (wiek XVII)



Uroczystość otwarcia w obecności p. Prezydenta Rzplitej

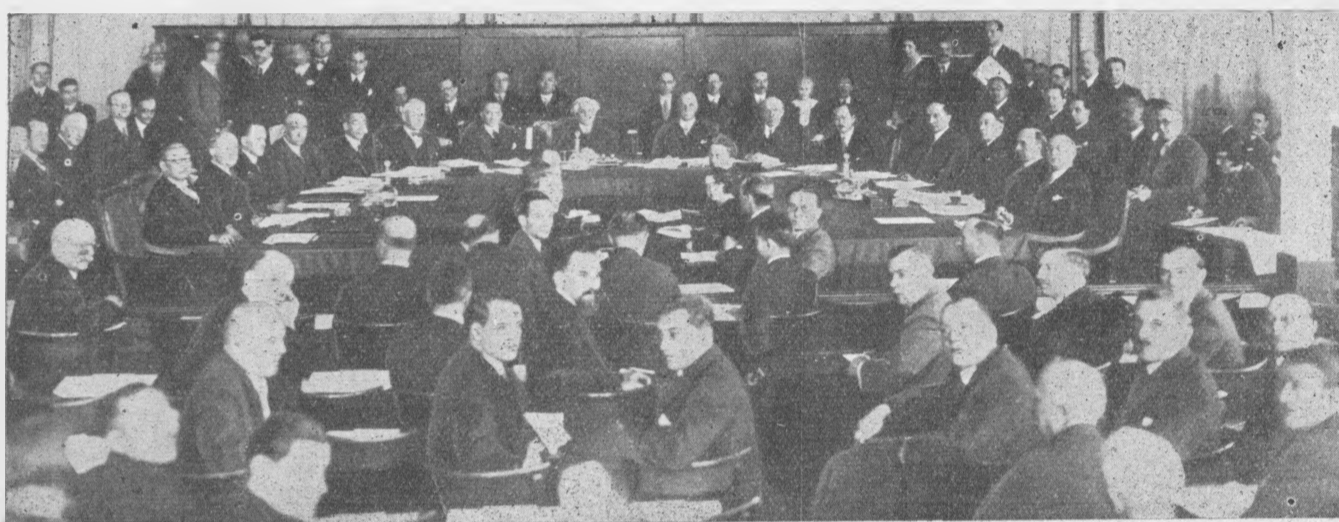


P. Edyta Michaelis z Berlina, mistrzyni jazdy figurowej na lodzie, obecnie bawi w Zakopanem



Jan Gotard: „Ciotka”

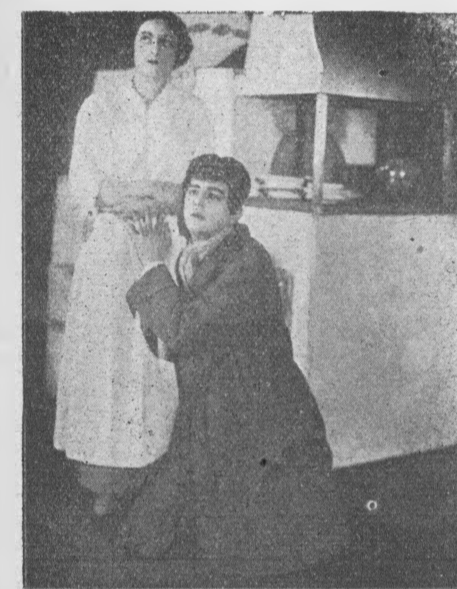
SESJA RADY LIGI NARODÓW



Posiedzenie Rady Ligi Narodów w Genewie pod przewodnictwem Paul Boncour'a. Delegat japoński dr. Sato referuje sprawę mniejszości narodowych w Polsce



„Roxy” (Jadwiga Okońska i A. Rodziewicz)



„Śpiewak własnej niedoli” (E. Łabuńska i A. Rodziewicz)



Następca tronu abisyńskiego Ason Wassen odbył lot nad Londynem w samolocie „Helena”. Chwila po wylądowaniu na lotnisku w Creydon



Zawody hipiczne w Zakopanem: p. Borvs Schön na „Palmie”



Skijöring góralski w Zakopanem



Scena u sędziego śledczego „Róża” St. Zeromskiego



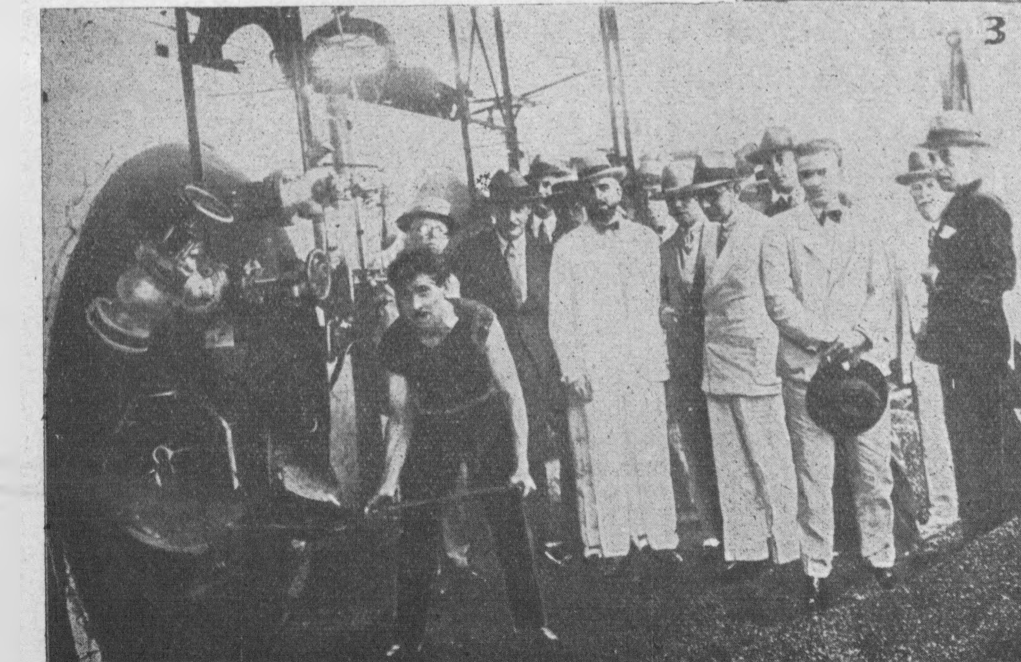
Skijöring w Zakopanem: por. Kociejowski na koniu „Picador” narciarz Ochotnicki, II por. Ferenstein na koniu „Manru” narciarz Pandyn



Cros-Covntry im. Departamentu Kawalerji M. S. W. w Zakopanem



Niewiasty plemienia azandów



Ćwiczenia wojskowe austriackiego „Stahlhelmu”. Nacionalści habsburscy nie chcą się dać wyprzedzić hitlerowcom Hohenzollernów

Nadmiar kawy w Brazylii: Browary w Rio używają tego produktu, jako opału



Studenci afrykańscy podczas pobytu w Zakopanem z rozkoszą oddawali się sportom zimowym po raz pierwszy w życiu

SAMOZATRUCIE

SAMOZATRUCIE jest przyczyną wielu dolegliwości (ból artretyczny i łamanie w kościach, ból i zawroty głowy, wzdęcia, odbijania, ból w wątrobie, niesmak w ustach, brak apetytu, swędzenie skóry, skłonność do obstrukcji, plamy, zmarszczki i wrzuty na skórze, skłonność do tycia, po nerwowaniu i bezsenności, nerwowe bicie serca, mdłości, język obłożony). TRUCIZNY wewnętrzne wytwarzające się we własnym organizmie, zanieczyszczają krew, niszczą organizm i przyspieszają starość. Choroby z samozatrucia i złej przemiany materii LECZA NIE LEKARSTWA A KREW CZYSTĄ. Wątroba i nerki są organami oczyszczającymi krew i soki ustroju. Najracjonalniejszą i zgodną z naturą kuracją jest unormowanie czynności wątroby i nerek. 20-letnie doświadczenie i najwyższe odznaczenia wykazały że ziola lecznicze

„CHOLEKINAZA“ H. NIEMOJEWSKIEGO

jako żółć morzwędne są jedynym i naturalnym czynnikiem odciążającym soki ustroju od trucizn własnych i zapewniającym szybki powrót do zdrowia. Bezpłatne broszury Dr. med. T. NIEMOJEWSKIEGO wysła 1rb. fiz. chem. „CHOLEKINAZA“ H. NIEMOJEWSKIEGO, WARSZAWA, NOWY ŚWIAT 9 po przysłaniu niniejszego ogłoszenia.

S

OSTATNIE DNI KARNAWAŁU W WARSZAWIE



Portret p. M. Górczyńskiej, znanej artystki dramat.



Przekupka angorska krzyczy nie gorzej od warszawskiej

ZE ŚWIATA MODY



Eleganckie suknie z gładkiej wełny w różnych kolorach

Szlafrok z fantazyjnymi rękawami