

# Gazeta Nowska

Abonament miesięczny w ekspedycji 90 groszy, z opłatą pocztową 98 groszy. W razie wypadków, spowodowanych siłą wyższą, przeszkód w zakładzie lub tem podobnych nie przewidzianych okoliczności, wydawnictwo nie odpowiada za dostarczenie pisma, a abonenci nie mają prawa domagać się niedostarczonych numerów lub odszkodowania.

Od ogłoszeń pobiera się za 1-lam. wiersz 15 groszy. Reklamy przed dziełem ogłoszeń wiersz 35 groszy. — „Gazeta Nowska” wychodzi 1 raz tygodniowo a mianowicie w piątek. — Wydawca, drukiem i nakładem Władysława Wesolowskiego w Nowem (Pomorze). Prenumerata płatna z góry. Ogłoszenia płatne natychm. Redaktor odpowiadz. Władysław Wesolowski, Nowe.

Nr. 16.

Nowe, sobota 16-go kwietnia 1932 r.

Rok IX.

## Obwieszczenie.

Przewodniczący Komisji Szacunkowej podatku przemysłowego podaje na zasadzie art. 79 ustawy o państwowym podatku przemysłowym z dnia 15-go lipca 1925 r. (Dz. U. R. P. Nr. 79 poz. 550 z r. 1925) oraz Dz. U. R. P. Nr. 17 poz. 110 z roku 1932 do publicznej wiadomości, że nakazy płatnicze na podatek przemysłowy od obrotu za rok 1931 oraz listy imienne zostały rozesłane w dniu 12 kwietnia 1932 r.

Od nakazów płatniczych przysługuje płatnikom prawo wnoszenia odwołań w terminie do dnia 15-go maja 1932 r. włącznie.

Wniesione odwołania nie wstrzymują obowiązku uiszczenia podatku w przepisanych terminach.

Prawo wniesienia odwołania nie przysługuje tym płatnikom, którzy wbrew przepisom art. 52, 54 i 55 bądź wcale nie złożyli zeznania o obrocie, bądź złożyli je po terminie.

Świecie, dnia 12 kwietnia 1932 r.

Przewodniczący Komisji Szacunkowej podatku przemysłowego.

## Posiedzenie Rady Miejskiej.

Dziś w piątek 15 b. m. odbędzie się o godzinie 6-tej wieczorem na sali Magistratu posiedzenie Rady Miejskiej. Porządek obrad zawiera m. in. sprawę budżetu, zmianę statutu opłat w rzeźni miejskiej, sprawę kupna parceli przy ul. Kolejowej (koło p. Wygockiego) i sprzedaż domu miejskiego przy ul. Biskupiej (p. Lisewski), sprawę wyniku rewizji w gazowni — także sprawę przyjęcia z pomocą bezrobotnym w czasie letnim. Tu ojcowie miasta zastanowią się będą musieli, czy dalej podtrzymywać dopłaty na gaz, wodę i elektryczność, aby ewtl. w ten sposób bezrobotni przyjdą do pomocy oraz do minimum załagodzić.

## Dopłaty pocztowe na rzecz bezrobotnych zostają zniesione.

Wbrew pierwotnym zamierzeniom, dopłaty na rzecz bezrobotnych do opłat pocztowych, które wprowadzone zostały na przeciąg 6-ciu miesięcy t. sn. do 14-go b. m., nie będą nadal utrzymane i z dniem 15 b. m. poczta przestanie pobierać te dopłaty.

### TARYFA POCZTOWA.

Z dniem 15 kwietnia taryfa pocztowa przedstawia się jak następuje:

Opłata za listy zwykłe do 20 gram. wynosi — miejscowe 15 groszy, zamiejscowe 30 groszy, karty pocztowe — miejscowe 10 groszy, zamiejscowe 20 groszy, druki do wagi 25 gramów — 5 groszy, do wagi 50 gramów 10 groszy i t. d., paczki do 5 kg. w pierwszej strefie do 100 kilometrów 1,30 zł, w drugiej strefie od 100 do 300 km. — 1,90 zł, w trzeciej strefie od 300 do 600 km. — 2,50 zł i w czwartej strefie ponad 600 km. — 3,10 zł.

Opłata za polecenie wynosić będzie 60 gr, tak, że list polecony w kraju kosztować będzie 90 gr.

Opłata za express 80 groszy, a więc list express w kraju kosztować będzie 1,10 zł, list polecony express 1,70 zł.

## Utrzymanie opłat kolejowych na rzecz bezrobotnych.

W związku z przedłożeniem akcji Naczelnego Komitetu do Spraw Bezrobocia, minister komunikacji postanowił utrzymać w dalszym ciągu dopłaty na rzecz bezrobotnych do osobowych biletów kolejowych, oraz do przesyłek towarowych.

Opłaty na rzecz bezrobotnych utrzymane zostały na czas do 15 października r. b.

## Kto z podoficerów i szeregowców ćwiczyć będzie.

W roku 1932 powołani będą na ćwiczenia podoficerowie, starsi szeregowcy i szeregowcy z następujących rodzajów broni: piechoty, kawalerji, artylerji, aeronautyki, saperów, łączności, samochodów, żandarmerji, uzbrojenia, wojsk sanitarnych, intendentury, taborów i marynarki wojennej.

Podoficerowie, starsi szeregowcy, absolwenci szkół podoficerskich:

z rocznika 1906 — wszyscy,  
z rocznika 1904 — z wyjątkiem lotnictwa, balonów i marynarki wojennej,  
z rocznika 1901 — z wyjątkiem lotnictwa, balonów, łączności i marynarki wojennej,  
z rocznika 1908 — tylko z łączności.

Wyżej wymienieni powołani będą na ćwiczenia 6- wgl. 4-tygodniowe.

Szeregowcy:

z rocznika 1906 — z wyjątkiem uzbrojenia, służby zdrowia i taborów,  
z rocznika 1904 — tylko z łączności i intendentury,  
z rocznika 1901 — tylko z intendentury.

## Kto z oficerów i podchorążych rezerwy ćwiczyć będzie.

Na 6-tygodniowe ćwiczenia wojskowe powołani będą oficerowie rezerwy:

1. wszyscy, którzy podlegali powołaniu w roku ubiegłym, a nie odbyli ćwiczeń z jakichkolwiek powodów,  
2. wszyscy ppor. rez. promocji 1931 r. niezależnie od roku urodzenia,

3. wszyscy z roczników: 1904, 1900, 1899 i 1897,  
4. w marynarce wojen.:

a) wszyscy wymienieni w pk-cie 1 i 2,  
b) z pośród ofic. rez. starszych roczników w/g. uznania Szefa Kier. Mar. Woj.

Podchorążowie rezerwy:

a) wszyscy, którzy dotychczas nie odbyli żadnego ćwiczenia,  
b) wszyscy, którzy po I-szem ćwiczeniu nie zostali zakwalifikowani do nominacji na ppor. rez.

Na 8-tygodniowe ćwiczenia wojskowe: kandydaci na ppor. rez. z pośród ochotników b. form. polskich i W. P. w latach 1914-1921, zakwalifikowani przez Szefa Dep. Piech. M. S. Wojsk.

## Wskazówki dla płatników — rolników podatku dochodowego.

Podaje się do wiadomości, że Ministerstwo Skarbu reskryptem z dnia 24 lutego 1931 r. L. D. V. 19254 zarządziło odliczenia od dochodów z gruntów, oprócz odsetek wskazanych w art. 10 ustawy następujących wydatków:

1. premie ubezpieczeniowe od inwentarzy i budynków gospodarczych od ognia i ziemiopłodów od gradu,

2. składki na rzecz zakładu ubezpieczeń od wypadków w rolnictwie,

3. podatek na rzecz Pomorskiej Izby Rolniczej,

4. podatek kościelny,

5. te podatki samorządowe, które nie obciążają ziemi, a są opłacane tylko przez niektórych płatników, n. p. podatek od psów, drogowy i wałowy.

Podatek gruntowy dodatek komunalny do państwowego podatku dochodowego nie jest potrącalny. Wobec tego wszyscy właściciele nieruchomości gruntowych, którzy, bądź dołączają do zeznań o dochodzie na rok podatkowy 1932, bądź są wezwani przez Urząd Skarbowy do należytego udowodnienia odliczeń od dochodu powinni przedłożyć tylko dowody na wspomiane wyżej wydatki, gdyż inne potrącenia od dochodu wymierzonego na podstawie norm orientacyjnych nie będą odliczone.

Pozatem zwraca się uwagę, aby jak najprędzej postarano się o wszystkie dowody (poświadczenia) na zapłacone odsetki od długów n. p. w Państw. Banku Rolnym i t. p., odliczalne od dochodu w roku podatkowym 1932.

Zupełnie nie nadają się wydatki do potrącenia, o ile płatnik udowadnia je zwykłym dowodem pocztowym n. p. do Banku Rolnego, z którego nie wynika, kto jest nadawcą, na co przesłane pieniądze były przeznaczone, ile mianowicie z tej sumy przypada na amortyzację, spłatę ceny kupna, roczną rentę, czyli procent.

Bez należytego udowodnienia tych sum, a szczególnie braku dokładnej daty, kiedy zapłacone zostały odsetki i t. p. odliczenia nastąpić nie mogą. Również i udowodnienia przez sołectwo liczby członków rodziny, pozostających w ciągu roku kalendarzowego

1931 na WYŁĄCZNYM UTRZYMANIU głowy rodziny, a nie pomagających w gospodarstwie względnie nie zarobkujących, jest rzeczą konieczną, aby uzyskać przewidziane pod tym warunkiem ulgi.

W końcu zaznacza się, że za podstawę do wymiaru podatku dochodowego na rok podatkowy 1932 służy dochód, osiągnięty w roku kalendarzowym 1931.

## Składanie zeznań o dochodzie.

Każdy, którego dochód w roku 1931 przekroczył 1500.— zł. obowiązany jest złożyć do dnia 1-go maja 1932 r. zeznanie o dochodzie na przepisany formularz. W razie zaniedbania złożenia, lub złożenia po terminie, wymiar podatku będzie uskuteczniowany na podstawie materiału, jakim władz rozporządza.

Od składania zeznań są uwolnione następujące osoby, a zobowiązanie dotyczy ich tylko wtedy, gdy otrzymają wezwanie do złożenia zeznania:

1. jeżeli dochód wpływa z nieruchomości gruntowej, nieprzekraczającej 30 ha,

2. z przedsiębiorstwa handlowego według IV. i V. kategorii, a w miejscowościach III. i IV. klasy według III. kateg. handl.,

3. z zakładu przemysłowego lub warsztatu rzemieślniczego według VIII. kat. przemysłowej,

4. z domów mieszkalnych, składających się powyżej z 4 izb.

Osoby te mają jednak w każdym razie prawo wnieść zeznanie.

Potrącić wolno i należy w zeznaniach od ogólnego dochodu odsetki od długów, podatki i inne odliczenia wymienione w formularzu zeznaniowym. Następnie domagać się można zniżki o 2 stopnie za każdego następnego członka rodziny, w razie na utrzymaniu podatnika, gdy dochód nie przekracza 7200.— zł rocznie, znajdują się więcej, niż 1 członek rodziny. Tych wszystkich należy wymienić nazwiskiem i imieniem i podać ich wiek.

Osoby, zajmujące mieszkanie w własnym budynku, doliczają do dochodu roczną wartość czynszową zajmowanego mieszkania. Dochód z budynku uznaje się czynsz za potrąceniem kosztów naprawy, koniecznego utrzymania ruchomości oraz urzędzeń, odszkodowanie dozorczy, ubezpieczenia i 2 proc. amortyzacji. To nie odnosi się do ubikacji używanych na cele handlowe lub przemysłowe.

Razem ze złożeniem zeznania, t. j. do dnia 1-go maja, należy też uiścić połowę podatku, jaki przypada według zeznania.

### CZY WIECIE, ŻE...

— Najwyższe góry, najgłębsze jeziora, największe rzeki, najwyższe płaskowzgórza i największe stępy znajdują się w Azji.

— Waga atmosfery, otaczającej ziemię, wynosi 526.000 miliardów podwójnych centnarów.

— Ilość połączeń telefonicznych na całym świecie wynosiła w końcu 1931 r. cyfrę 35 milionów, a pierwsze miejsce zajmowały Stany Zjednoczone z cyfrą 21,7 miliona połączeń.

— Na uroczystość urodzin syna lorda—majora Londynu przygotowano tort, który waży 2 centnary i mierzy 8 stóp wysokości.

### WINO ZA DARMO... W PORTUGALJI.

Rząd portugalski wydał dekret, na mocy którego we wszystkich hotelach, restauracjach, kawiarniach należy podawać gratis do stołu 3 i pół decylitra wina. Rozporządzenie to ma na celu zachęcenie ludności do konsumpcji wina, którego zapasy w kraju są zbyt wielkie a ceny zbyt niskie ze względu na spadek eksportu.

### KASYNA GRY NA RIVIERZE

poniosły podczas świąt wielkie straty. Zarówno przy grze w baccarat jak i przy rulecie szczęście sprzyjało graczom tak w Monte Carlo, jak w Nizy i Cannes. Bank tracił po miljonie franków i więcej podczas jednej nocy. Kasyno w Monte—Carlo narzeka na ostrożność graczy, którzy po wygranej odchodzą od stołu i nie dają bankowi szans odegrania się.

WCZESNE ROZPOZNIANIE CHOROBY RAKA umożliwia stosowana obecnie metoda spektroskopijnego badania krwi pacjenta. Metodę tę stosuje z powodzeniem instytut fizykalno—biologiczny w Hamburgu, gdzie udało się w ciągu 70 do 80 godzin po wzięciu od pacjenta próbki krwi, określić przy zastosowaniu spektroskopu obecność raka w organizmie.

## Rozwój kryzysu rolniczego.

Kryzys rolniczy, stanowiący podstawę ogólnościowo — kryzysu ekonomicznego, wciąż jeszcze nie zdradza tendencji, zmierzającej ku poprawie. Przedewszystkiem ceny znajdujące się po dawnemu na nader niskim poziomie, i jeżeli wziąć za 100 ceny roku 1929, to w styczniu r. b. ceny na pszenicę w Chicago wynosiły 58,8 proc., na kukurydzę 63,2, na ryż (w Tokio) — 33,2 proc., na bawełnę (w N. Orleansie) — 67,2, proc. i na masło (w Kopenhadze) — 43,3 proc. Spadek cen zbożowych pociągnął za sobą i spadek produktów hodowlanych, jak i bydła żywego.

Wobec katastrofального spadku cen na zboże, bydło i produkty hodowlane stwierdzić należy znaczne zmniejszenie arealu w krajach rolniczych, głównie zaś w eksportujących. Tak więc przestrzeń obsiana pszenicą wynosiła w r. 1931 w porównaniu z r. 1930 (bez Rosji) — 95,7 proc., żytem — 94,2 proc., jęczmieniem — 94,8 proc., owsem — 98,3 proc., burakami cukrowymi — 85,0 proc. i bawełną — 92,3 proc. Największej redukcji uległy zatem uprawy roślin przemysłowych (burak cukrowy i bawełna). Na uwagę zasługuje, że zwłaszcza kraje eksportujące znacznie zmniejszyły uprawy. Tak w Stanach Zjednoczonych uprawa pszenicy w r. 1931 w porównaniu z r. 1930 wynosiła tylko 89,9 proc., jęczmienia — 90,6 proc., bawełny — 89,8 proc., w Kanadzie — jęczmienia 67,7 proc., kukurydzy — 81,2 proc., w Argentynie — pszenicy 81,3 proc., owsa — 88,1 proc., w Egipcie — bawełny — 80,8 proc., w Australji — pszenicy 76,8 proc.

Skutki kryzysu rolniczego wyrażają się, oprócz zmniejszenia zbiorów wywołanego redukcją arealu, również spadkiem plonu z hektara. Tak np. co do pszenicy w Niemczech w porównaniu plonów obu lat notują zniżkę dla ostatnich zbiorów; wynosiły one z ha 92,4 proc., w Hiszpanji — 89,4 proc., na Węgrzech — 85,5 proc., w Czechosłowacji — 75,2 proc., co do żyta w Niemczech — 93,8 proc., w Czechosłowacji 74,5 proc. Zauważyć przytem należy, że pomimo to światowe zapasy zboża bądź prawie się nie zmniejszyły, bądź też — co do bawełny — nawet wzrosły.

Taki stan rzeczy musiał się odbić w sposób fatalny na innych dziedzinach gospodarczych, w pierwszym rzędzie na konsumcji nawozów sztucznych i narzędzi rolniczych. Prof. Römer oblicza, że w Niemczech w r. b. rolnicy zużyli nawozów na sumę o 400 — 420 milj. marek mniejszą, niż w r. ub., stosowanie nawozów sztucznych będzie o 75 proc. mniejsze. W krajach stosujących uprawę motorową ilość nabytych traktorów spadła do cyfry wręcz śmiesznej, tak np. w Kanadzie w r. 1928 nabyli rolnicy 17 tysięcy traktorów, w r. 1931 — tylko 900, t. j. o 94,7 proc. mniej, młocarui — 6.200 i 500. W takich krajach, jak Stany Zjednoczone, Australja i Kanada odbywa się proces uwstecznienia uprawy, mianowicie przechodzenia od motora do koni, jako zdaniem wielu eko-

nomistów, mniej deficytowych, zwłaszcza w gospodarstwach mniejszych. Ciekawem będzie stwierdzenie, że w stosunkach amerykańskich zauważyć się daje stosunkowy wzrost gospodarstw większych w porównaniu z małymi.

Wobec pauperyzacji rolnictwa i zmniejszenia jego zdolności nabywczej rozpoczęło się wielkie bezrobocie w przemyśle i handlu, a w związku z tem i spadek konsumcji ziemniaków. Według statystyki niemieckiej konsumcja mięsa w trzecim kwartale w r. ub. w porównaniu z pierwszym zmniejszyła się o 1 i pół kg. na mieszkańca, ponadto obniżył się poziom odżywiania się ludności, gdyż chleb zastąpiono kartoflami, masłem, margaryną i t. d. Konsumcja pszenicy w Niemczech spadła o 21 proc., a kartofli wzrosła o 13 proc.

Spadek cen, plonu z ha i zbiorów ogólnych obniżył dochód brutto rolnictwa; tak np. w Niemczech dochód ten obniżył się o 1.035 milj. marek (z 9.046 milj. w r. 1929/30 do 8.015 milj. w r. 1930/31), w Stanach Zjednoczonych ankiety w tej mierze dochodzą do jeszcze gorszych wyników, stwierdzając, że dochód w r. 1931 wynosił 6.920 milj. dolarów, t. j. o 2.380 milj. mniej, aniżeli w r. ub. i o 5 miliardów mniej od r. 1929. Według obliczenia min. rolnictwa Stanów Zjednoczonych zdolność nabywcza produktów rolniczych w porównaniu z okresem przedwojennym obniżyła się do 53 procent, przytem zdolność ta dla zbóż spadła do 42 procent, bawełny — do 37 procent. Za tonnę ryżu obecnie można nabyć 2/3 tej ilości żelaza, jaką nabywano w r. 1926, za worek kawy — 2/5, a za tonnę kauczuku — zaledwie siódmą część.

Deficytowa gospodarka doprowadziła rolnictwo do niezwyklego zadłużenia, które w Niemczech wynosi 12 miliardów marek (w ciągu ostatniego półrocza tylko zwiększyła się o 1,5 miljarda), we Włoszech w okresie kryzysu wzrosło dziewięciokrotnie, w Bułgarii wynosi 15 miliardów lew, wówczas gdy cały dochód brutto rolnictwa sięga cyfry 9,5 miljarda. Procenty od długów rosły, z szybkością wręcz zawrotną, w Niemczech rolnictwo płaciło w r. 1924 procentów 425 milj. mk., w r. 1930 — 910 milj., a w r. 1931 przeszło miliard mk. Ponieważ cały zbiór pszenicy 1930 r. szacowano w Niemczech na 900 milj., przeto opłata procentów od długów pochłonęła cały powyższy zbiór. W Stanach Zjednoczonych obliczają, że 80 pr. nowo zaciąganych pożyczek idzie na pokrycie dawnych zobowiązań. Nic dziwnego, że tylko w pierwszym kwartale r. ub. w Niemczech sprzedano z licytacji 5000 gospodarstw, w Czechosłowacji 9000, w r. 1931 w Danji liczba zlicytowanych gospodarstw zwiększyła się o 64 proc. w porównaniu z r. ub. Mutatis mutandis taka sama sytuacja w rolnictwie panuje w Japonji, w Afryce Południowej, w Australji. Świadczy to, że przełom w kryzysie rolniczym jeszcze nie nastąpił. Z.

### PAMIĘTNIK NURMIĘGO.

Ogromne zainteresowanie w międzynarodowych sferach sportowych wzbudziła książka napisana przez Nurmięgo, a będąca autobiografią „wielkiego milczaka”. Zamiłowanie do sportu przejawia Nurmi nader wczesnie. Już w siedemnastym roku życia przebiega 5 kilometrów w ciągu 16 minut. Następne lata nie przynoszą jednak żadnych wyników zachęcających do dalszego treningu, tak, iż otoczenie uważa Nurmięgo za manjaka, „zwarjowanego na punkcie ambicji sportowych”. Dopiero wiosną 1920 roku przynosi pierwsze owoce długoletniej pracy nad sobą. Większą część „Pamiętników” stanowią opisy metody pracy, sprawiające, iż książkę Nurmięgo czyta się jak pierwszorzędną; wartości podreźnik ćwiczeń sportowych. Nie będzie żadnej przesady, jeśli powiemy, iż każdy dzień życia „Latającego Finlandczyka”, to nieustanny wysiłek w walce o utrzymanie szczytowego poziomu możliwości sportowych. Biegi i marsze, masaże i natryski, ciągła troska o serce i bezwzględnie poddanie się dżecie — oto podstawy zawrotnej kariery Nurmięgo.

### WYJAZD DO ARGENTYNY TYLKO DLA WYSOKICH.

Pewien Francuz, M. Lelong, mieszkający od kilku lat w Buenos-Aires, wyjechał w sprawach rodzinnych do Francji. Gdy po kilku miesiącach zwrócił się o wizę do Argentyny, odpowiedziano mu w konsulacie, iż w międzyczasie weszło w życie nowe prawo dla imigrantów, które określa minimum wzrostu, jako warunek udzielenia pozwolenia na wyjazd. A że M. Lelong był niskiego wzrostu i liczył tylko 145 cm. wysokości — przeto odmówiono mu udzielenia wizy. Kto wie, czy niedługo nie zostanie wydany zakaz wjazdu do Argentyny np. blondynom.

### CZY WOLNO WEJŚĆ DO TEATRU W MARYNARCE?

#### ZAGADNIENIE KONWENANSU W LONDYNIE.

Koła towarzyskie Londynu debatują żywo nad emocjonującą kwestją: czy widz, zaimujący w teatrze łożo lub krzesło parterowe może zawiązać się na przedstawienie w marynarce, a nie w obowiązkowym smokingu?

Problem ten, pomimo kłopotów kryzysowych, ma w Londynie tę samą wagę i żywotność, co np. hasło „Buy british!” (Kupuj towary krajowe).

Inicjatywę podjęcia dyskusji publicznej w tej sprawie dał dramaturg, Eric Matuzin, wystosowawszy list otwarty do „Times’ów”. Żądał on mianowicie, by strój wieczorowy dla panów stał się obowiązującym, o ile chodzi o widzów z parteru i łóż i piętra. Powoływał się na zwyczaj przedwojenny i dowodził, że trudno wymagać od aktorów dobrej gry (sic!), jeśli mają oni przed sobą publiczność przyodzianą niedbale. „Fluid, który idzie z widowni na scenę od eleganckiej publiczności udziela się aktorom i podnieca ich, stwarza warunki dobrej gry i zapachu. Każdy — pisze p. Matuzin — kto jest w stanie zapłacić cenę biletu, do łoża lub pierwszych rzędów krzeseł, posiada z pewnością w swej garderobie frak i smoking. Dlaczego więc nie zmusić tych ludzi do przyodziania się w strój wizytowy i nie uznawać dobrej, starej tradycji przedwojennej?”

Na to odpowiedział Matuzinowi J. Sheriff, autor znanej sztuki „Journey’s End”.

„Nienawidzę przymusu. W życiu i w teatrze. Gdyby przymus stroju wizytowego miał zapanować zpowrotem w teatrze, byłbym pierwszym w szeregach opozycji i zjawilibym się demonstracyjnie na premierze w stroju sportowym”.

W toku dyskusji na łamach prasy londyńskiej zabierali głos w tej „pasjonującej sprawie” liczni przedstawiciele tradycji i konwensu angielskiego, którzy opowiedzieli się gorąco i stanowczo za powrotem do stroju wizytowego w teatrze.

Między innymi był lord — major Londynu, mr. Bowatter, wyraził się tak:

„Spodziewam się, że wreszcie zginą i znikną z widowni życia towarzyskiego obecne złe maniere i apasowskie obyczaje”.

Decydującego zdania nie wypowiedziano jeszcze w powyższej sprawie, która nie przestaje żywo zajmować londyńczyków, co dowodzi pośrednio, że siła tradycji i moc angielskiego cant’u są jeszcze bardzo żywe i nie chcą ustąpić, jak gdzieindziej miejsca kłopotom i troskom dnia codziennego, rozluźniającym sztywne ramy i prawa konwensu towarzyskiego. Bys.

## Walne Zebranie

### Czerwonego Krzyża w Nowem.

We wtorek, dnia 19 b. m. odbędzie się WALNE ZEBRANIE członków Czerwonego Krzyża, o godz. 20 u p. Borkowskiego.

#### Porządek obrad:

1. Sprawozdanie z zeszłego roku.
2. Wybór nowego zarządu.

O ile nie przybędzie dostateczna ilość członków do powzięcia uchwały, odbędzie się o godzinie 20<sup>15</sup> drugie zebranie.

#### Zarząd.

Zwraca się uwagę na przetarg ustny na łaki i grunta nadwiślańskie, który odbędzie się w dniach 29 kwietnia b. r. w Nowem i Opaleniu, 30 kwietnia b. r. w Gniewie i Starym Międzyłężu i 2 maja 1932 r. w Tezewie.

Dokładne ogłoszenia i warunki można przegladac we wszystkich gminach nadrzecznych miejscowości od Nowego do Czatków.

## Zarząd Dróg Wodnych

### w Tezewie.

Zarzuty, czynione p. Feliksowi Dominikowskiemu z Nowego o pisanie anonimów, oraz w sprawie zabawy kupieckiej, cofamy, gdyż zarzuty są niesłuszne. Nowe, dnia 14 kwietnia 1932 r.

Brunon Grabowski i Jan Popławski.

Szanownej Publiczności z Nowego i okolicy uprzejmie do łask wiadomości, że wykonują wszelkie

### prace malarskie

jak: prace dekoracyjne, lakierowanie mebli i wozów

Mojem staraniem będzie, Szanowną Klientelę zadowolić pracą modną i po cenach przystępnych.

Proszę o łask. poparcie mego przedsiębiorstwa.

Z poważaniem

Aleks Smużyński, mistrz malarski  
ul. Zielona nr. 2.

## Dwa pokoje i kuchnia

dla spokojnych mieszkańców są do wynajęcia.

Marja Buchholz, Targowisko 2.

## Siano

ma na sprzedaż

Drątkowski, Rybaki 1.

### GROTA SKALNA LICZĄCA 25 MILJONÓW LAT.

Znany paleontolog, dr. Fr. Micholson, wykrył w stanie Texas (U. S. A.), niedaleko miasta San Antonio rozległe grotę i pieczary, których wiek określa on na 25 milionów lat. W pieczarze znalazł Micholson pewną ilość ślupych ryb, białych nietoperzy i białych żab. Główna pieczara mierzy prawie milę długości i styka się z dużym jeziorkiem podziemnym. Izba handlowa w San Antonio postanowiła wyasygnować fundusze na dalsze badania oraz udostępnić dojazd do grot, które — jak się spodziewają — staną się atrakcją dla turystów.

### APARATY FOTOGRAFICZNE DLA ZAMIATACZY ULIC.

W Stanie Kansas (U. S. A.) wprowadzono nową, która ma odgrywać ważną rolę w zapobieganiu i stwierdzaniu okoliczności nieszczęśliwych wypadków: otóż zamiatacze ulic i nadzorcy przy szosach zostaną zaopatrzeni w aparaty fotograficzne, które mają służyć do poczynienia zdjęć w razie nieszczęśliwego wypadku i utrwalenia w ten sposób wszystkich szczegółów wydarzenia.

### JEDWABNE SKARPEKI DLA ŻOŁNIERZY ANGIELSKICH

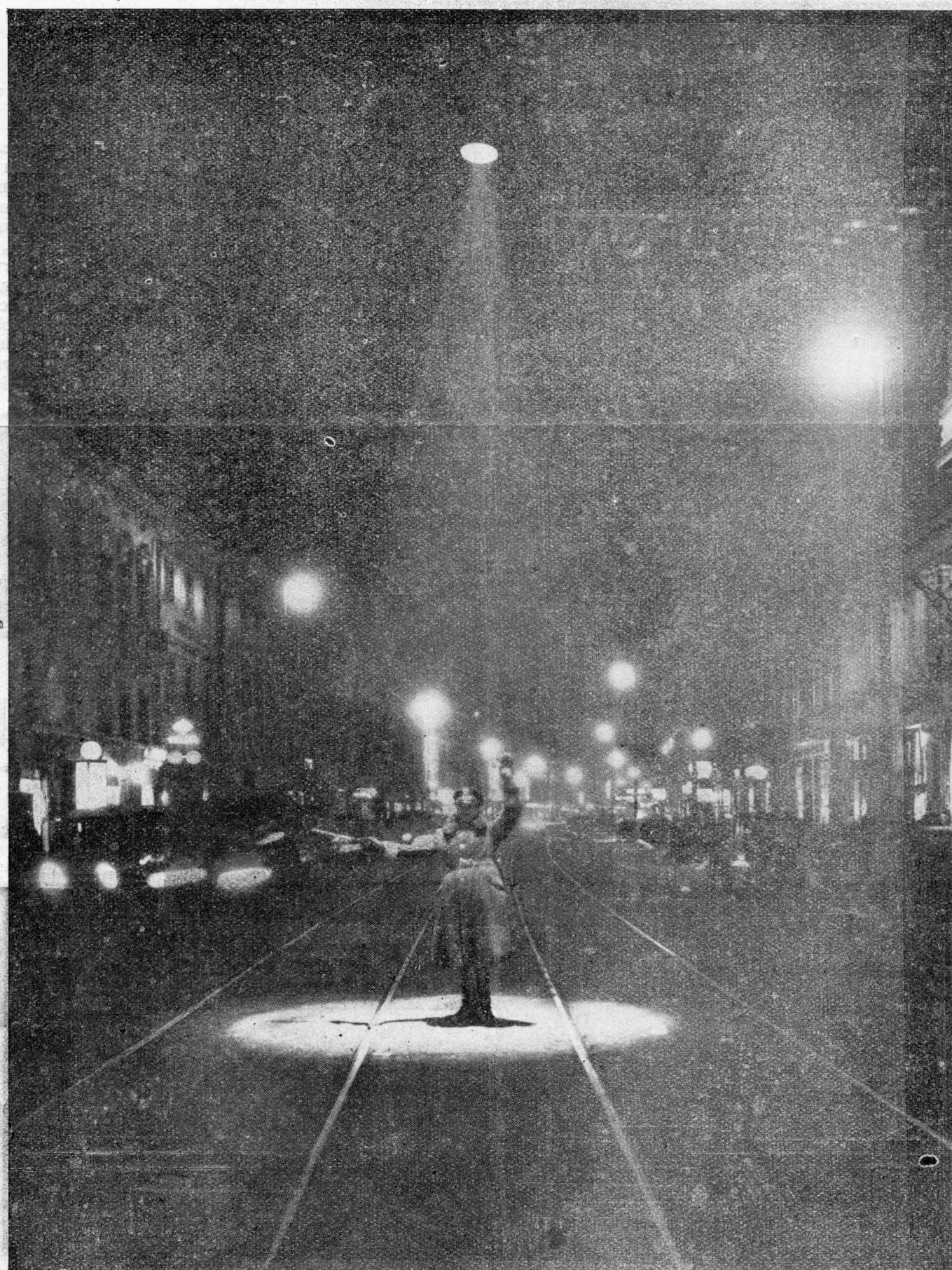
ofiarował w prezencie komitet ratunkowy mieszkańców Szanghaju. Prezent ten otrzymali żołnierze korpusu ekspedycyjnego, przysłanego do Szanghaju dla wzmocnienia załogi dzielnicy cudzoziemskiej i obrony przed inkursją walczących z obu stron armii, japońskiej i chińskiej. Każdy żołnierz otrzymał dwie pary skarpetek, każdy oficer — pół tuzina. Jest to najoryginalniejszy prezent, jaki kiedykolwiek otrzymali wojskowi.

# NASZ DODATEK ILUSTROWANY

NIEDZIELA, 17 KWIETNIA 1932 R.

WARSZAWA W NOCY

Fot. St. Brzozowski



Na ulicach, których chodniki, dzięki wystawom sklepowym i szyldom neonowym, są zalane światłem, wskutek czego środek jezdni przez kontrast został zaciemniony, wprowadzono pomysłą inowację: Kierujący ruchem policjant jest oświetlony górnym reflektorem, co chroni go od wypadku najechania i ułatwia orientację szoferom.

**NIEBEZPIECZNA PRZESZKODA**



Niebezpieczna przeszkoda, źle wzięta przez jedną dżokejkę, spowodowała katastrofę na wyścigach w Los Angeles, dwie dżokejki zostały ciężko ranione, a jeden koń połamał sobie nogi

**Z zabytków przeszłości**



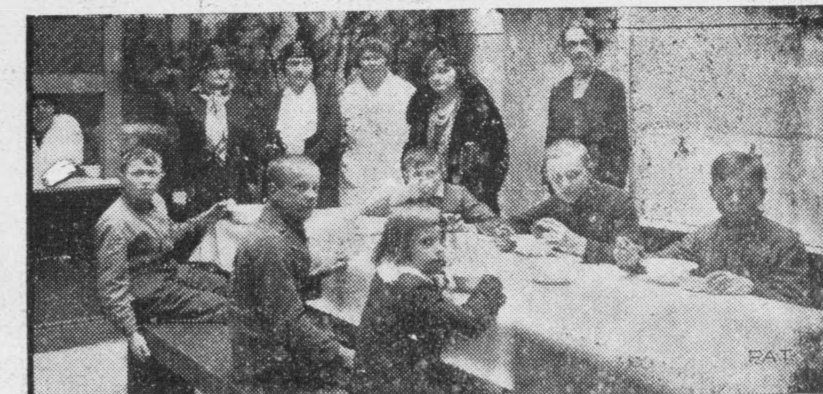
Wiekowy zabytek historyczny: zajazd hetmański z XVII wieku w Podhorcach, pow. Złoczów.

**Uprawa ryżu na Cejlonie**



Wiadomo powszechnie, że uprawa ryżu wymaga terenów bardzo wilgotnych. Zdjęcie nasze przedstawia orkę pól ryżowych na Cejlonie.

**Inspekcja w stacji dożywiania**



Zdjęcie przedstawia panią ministrową Kühnową (1) wśród działwy i pań z komitetu, w jadalni Warszawa Główna, przy warsztatach kolejowych.

**BLISKIE I DALEKIE KŁOPOTY ANGLJI**



W Dublinie odbyły się ołbrzymie manifestacje stronnictwa republikańskiego za zerwaniem związku Irlandji z Wielką Brytanią.



Mimo osadzenia Gandhiego w więzieniu, ruch rewolucyjny w Indjach szerzy się, znajdując wyraz w demonstracjach na ulicach Bombaju.

**ZJAZD RADY ADWOKATÓW W WARSZAWIE**



W prezydium zasiadają (od lewej) mecenas: Całus, Nowodworski, Brzeziński, Bielawski, Kaesau, Baliński, Koral, Urbańska

*Obowiązkiem Pani jest wiedzieć,*

z czego składa się

używane przez Nią mydło

gdyż świeża cera niczem na świecie nieda się zastąpić. Dlatego oświadczamy Pani, że mydła Palmolive używać może z całym zaufaniem. Wyrabiane z olejów owoców oliwnych, palm i orzechów kokosowych, nie zawiera żadnych innych tłuszczów. Od wieków służą oleje owoców oliwnych i palm kulturalnym kobietom do pielęgnowania urody. Nam udało się oleje te według jedynej w swoim rodzaju recepty zmieszać z olejem orzechów



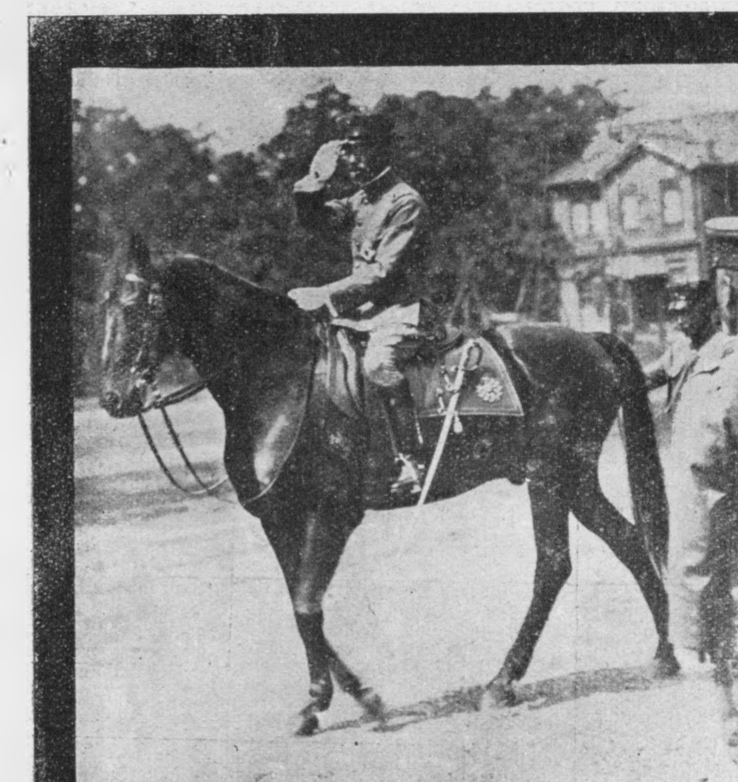
TERAZ GR 90  
Mydło  
**PALMOLIVE**  
WYRABIANE W POLSCE

kokosowych, tak, że nadają cerze prawdziwe piękno i piękno to konserwują. Tylko starannie pielęgnowana cera może być naprawdę piękna. Łagodna piana mydła Palmolive wnika w każdą najmniejszą porę i usuwa dokładnie wszelki kurz i brud. Rezultat regularnego pielęgnowania ciała mydłem Palmolive sprawi Panią w podziw. Cera Pani stanie się czysta, świeża i piękna.

**Wznowienie „Pigmaliona” w Teatrze Polskim**



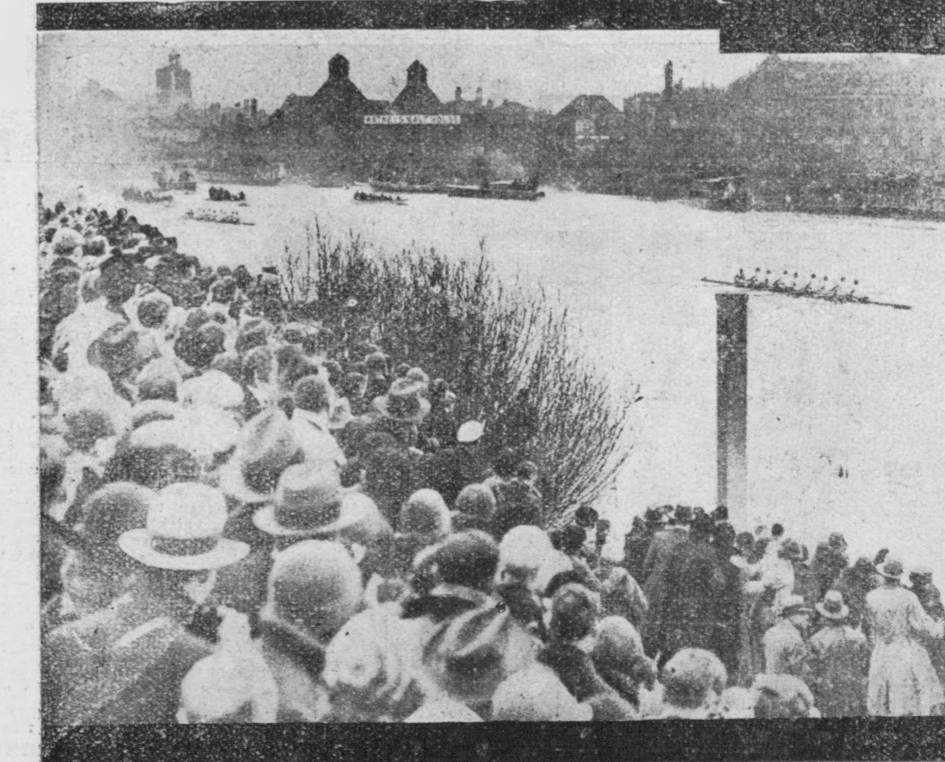
P. Romanówna i Węgierko w rolach głównych. P. Romanówna odniosła niezaprzeczoną, duży sukces



Cesarz japoński Hirohito na przeglądzie wojsk, udających się do Mandżurji

**Ze świata**

Kondukt pogrzebowy członka tajemniczego stowarzyszenia Ku-Klux-Klanu w Ameryce



W dorocznym tradycyjnym zawodach na Tamizie obsada studentów uniwersytetu w Cambridge zwyciężyła załoga Oxfordu o 5 długości



Giovanna, Królowa bułgarska, z domu Sabaudzkiego, w stroju ludowym przybranej ojczyzny



Najsukuteczniejsze rozstrzygnięcie sporu mandżurskiego? Niech o losach Mandżurji zdecyduje partja szachów między Chinami i Japonją.



Mukden podczas pokoju: plac wyścigowy wypełniony elegancką publicznością chińską



„Ryby“

Fot. Jan Rys

E. Arct



Łoztargniony profesor



Prace w polu już się rozpoczęły. Oto obrazekszadzenia drzewek w jednej ze szkół ogrodniczych.



Ranna toaleta piękne pani



Książę Raden Mas Jodjana, tancerz jawajski, na popisie w Klubie Plastyków zareprodukował tańce narodowe swojej ojczyzny

## SAMOZATRUCIE

NA TŁE WĄTROBY.

SAMOZATRUCIE bywa przyczyną wielu dolegliwości (ból artretyczny, łamanie w kościach, ból i zawroty głowy, wzdęcia, odbijania, ból w wątrobie, niesmak w ustach, brak apetytu, swędzenie skóry, skłonność do obstrukcji, plamy, zmarszczki i wyrzuty na skórze, skłonność do tycia, podenerwowanie i bezsenność, nerwowe bicie serca, mdłości, język obłożony). TRUCIZNY wewnętrzne, wytwarzające się we własnym organizmie, zanieczyszczają krew, niszczą organizm i przyspieszają starość. Choroby z samozatrucia i złej przemiany materji LECZA NIE LEKARSTWA A KREW CZYSTA. Wątroba i nerki są organami oczyszczającymi krew i soki ustroju. Najracjonalniejszą i zgodną z naturą kuracją jest unormowanie czynności wątroby i nerek. 20-letnie doświadczenie i najwyższe odznaczenia wykazały że ziola lecznicze

### „CHOLEKINAZA“ H. Niemojewskiego

jako żółć - moczopędne są jedynym naturalnym czynnikiem odcłuszającym soki ustroju od trucizn własnych i zapewniającym szybki powrót do zdrowia. Bezpłatne broszury Dr. med. T. NIEMOJEWSKIEGO otrzymać można w labor. fiz.-chem. „CHOLEKINAZA“ H. NIEMOJEWSKIEGO, Warszawa, N.-Świat 5-(D) na prowincję wysyłka pocztą.