

# Gazeta Nowska

Abonament miesięczny w ekspedycji 90 groszy, z opłatą pocztową 98 groszy. W razie wypadków, spowodowanych siłą wyższą, przeszkód w zakładzie lub tem podobnych nie przewidzianych okoliczności, wydawnictwo nie odpowiada za dostarczenie pisma, a abonenci nie mają prawa domagać się niedostarczonych numerów lub odszkodowania.

Od ogłoszeń pobiera się za 1-lin. wiersz 15 groszy. Reklamy przed dziełem ogłoszeń wiersz 35 groszy. — „Gazeta Nowska” wychodzi 1 raz tygodniowo a mianowicie w piątek. — Wydawca, drukiem i nakładem Władysława Wesółskiego w Nowem (Pomorze). Prenumerata płatna z góry. Ogłoszenia płatne natychm. Redaktor odpowiad. Władysław Wesółski, Nowe.

Nr. 35.

Nowe, sobota 27-go sierpnia 1932 r.

Rok IX.

## Porządek nabożeństw:

W NIEDZIELĘ 28-GO SIERPNIA 1932 R.  
I msza św. o godzinie 7-ej, II msza św. o 8-ej, suma o 10-tej. O 1/2 3-ej nauka chrześcijańska, o 3-ej nieszpory.

## W SPRAWIE ZMIANY GODZIN HANDLU.

W dniu 19-go b. m. zgłosiła się do ministerstwa opieki społecznej delegacja rady naczelnej Związku Rzemiosła Polskiego.

Delegacja przedłożyła obszerny memoriał w sprawie zamierzonej nowelizacji dekretu Prezydenta Rzeczypospolitej o godzinach handlu.

W memoriale tym Związek Rzemiosła Polskiego występuje przeciwko otwieraniu w niedziele i święta pewnych kategorii sklepów i zakładów, jak jatki mięsne, wędliniarnie, sklepy spożywcze, oraz zakłady fryzjerskie.

## SAMORZĄD GOSPODARCZY DOMAGA SIĘ UNORMOWANIA USTAWODAWSTWA.

Izba przemysłowo-handlowa w Łodzi przesłała Związkowi Izb uwagi, dotyczące zagadnień, o których unormowanie należałoby wystąpić w trakcie zbliżającej się sesji sejmowej, przyczem szczególnie nacisk położyła na sprawę zakończenia prac, dotyczących wydania jednolitego kodeksu handlowego, a co najmniej ogłoszenia działy, zawierającego przepisy o obowiązku i sposobie prowadzenia prawidłowych ksiąg handlowych. Ponadto Izba podniosła potrzebę zuniifikowania i znowelizowania przepisów, posiadających podstawowe znaczenie dla bezpieczeństwa obrotu i stosunków kredytowych, przyczem wśród rzędu tych ustaw na pierwszym miejscu wymieniła przepisy o postępowaniu upadłościowym oraz o sądowym odraczaniu wypłat.

Ponadto Izba poświęciła uwagę zagadnieniom podatkowym, których rychłe uregulowanie ustawodawcze jest koniecznością, podtykowaną względami gospodarczymi. Do rzędu ich Izba zaliczyła m. in. sprawę znowelizowania art. 92 ustawy o państwowym podatku przemysłowym.

## NOWELIZACJA ROZPORZĄDZENIA O PAŃSTWOWYM FUNDUSZU DROGOWYM.

W wyniku długotrwałych zabiegów sfer gospodarczych ministerstwo komunikacji uznało potrzebę znowelizowania rozporządzenia Prezydenta R. P. o państwowym funduszu drogowym i w tym celu przesłało onegdaj samorządowi gospodarczemu do oświadczenia się opracowany w tej mierze projekt ustawy nowelizacyjnej.

## O USPRAWNIENIE AKCJI WYMIARU PODATKU DOCHODOWEGO.

Sfery gospodarcze, powołując się na okoliczność, iż w obecnej sytuacji gospodarczej dostosowanie wysokości podatku dochodowego do faktycznych stosunków płatników posiada szczególne znaczenie dla ich egzystencji, domagają się należytego honorowania zeznań jako ustawowo przewidzianego warunku, zabezpieczającego płatnikowi możliwość współdziałania w spóstrępowaniu wymiarowem.

Ostatnio Izba Przemysłowo-Handlowa w Łodzi przedstawiła prezesowi łódzkiej izby skarbowej w tej sprawie szereg wniosków.

Ponieważ zgodność wymiarów ze stosunkami faktycznymi w decydującej mierze zależna jest m. in. od techniki prac komisji szacunkowych oraz stopnia w jakim umożliwia się im zapoznanie z całokształtem materiałów wymiarowych, Izba podniosła ujawniające się w tej mierze niedomagania i zaprojektowała środki, mogące zawarować ich usunięcie. Izba wskazała również na potrzebę równomiernego i jednolitego stosowania w praktyce wymiarowej stawek średniej dochodowości, na zasadzie których wymierza się podatek płatnikom, nieprowadzącym prawidłowych ksiąg.

## URZĘDY ROZJEMCZE DO SPRAW KREDYTOWYCH DLA ROLNICTWA.

Dekret o utworzeniu urzędów rozjemczych do spraw kredytowych małej własności rolnej, który

ogłoszony zostanie w dniach najbliższych łącznie z pozostałymi trzema uchwalonemi ostatnio dekretemi rolniczymi, będzie miał zastosowanie do gospodarstw rolnych o obszarze poniżej 50 ha. Urzędy rozjemcze tworzone będą przy powiatowych związkach komunalnych. Przewodniczącym, oraz członków urzędu mianuje prezes sądu okręgowego na wniosek wydziału powiatowego. Urząd rozjemczy będzie mógł ustalać terminy płatności już płatnych zobowiązań na okres nie przekraczający jednak trzech lat, określając jednocześnie korzyści majątkowe (procenty itp.), które wierzyciel pobierać może od dłużnika według stopy procentowej, jaką określać będzie w tym celu minister skarbu w porozumieniu z ministrem sprawiedliwości.

## PODATEK OBROTOWY A UPROSZCZONE KSIĘGI HANDLOWE.

Nowa ustawa o podatku przemysłowym upoważniła płatników podatku przemysłowego do prowadzenia od r. 1932 uproszczonych ksiąg handlowych, korzystających z tych samych uprawnień co księgi odpowiadające przepisom kodeksu handlowego. Niektórzy podatnicy założyli uproszczone księgi zaraz po 1 stycznia r. b., większa jednak ich część dopiero po ukazaniu się rozporządzenia wykonawczego t. j. w czerwcu i lipcu. W związku z tem Izba przem. handl. w Warszawie zwróciła się do p. ministra skarbu z prośbą o uznanie dopuszczalności dowodu z uproszczonych ksiąg w wypadku, gdy zostały one założone przed ogłoszeniem rozporządzenia. Ponieważ zaś dla przedsiębiorstw, prowadzących księgi od połowy roku część obrotu rocznego, będzie ustalana na podstawie szacunku, Izba prosiła o wydanie zarządzenia, że obrót oszacowany o ile nie jest ze strony władzy wymiarowej udowodniony, nie może przekraczać wysokości, jaka dla danego okresu wynika z obrotu udowodnionego księgami. Nadto Izba prosiła o wydanie wyjaśnienia, że od chwili założenia uproszczonych ksiąg zaliczki na podatek opłaca się od obrotu, wynikającego z ksiąg oraz, że wszelkie zaliczki w r. 1932, a więc i dotyczące okresów, nieobjętych księgami, podlegają 1 i pół proc. stawce podatkowej.

## Kartele w Polsce.

Ostatnie lata w Polsce są okresem szybko rozwijającego się ruchu kartelizacyjnego, który jest i był czynnikiem zespolenia gospodarczego różnych dzielnic Polski. Do czasów wojny kartelizacja czyniła u nas minimalne postępy, przyczem stosunkowo najwięcej organizacji kartelowych było w b. zaborze niemieckim, stanowiły one bowiem części ogólnoniemieckich organizacji gospodarczych. Obecnie liczba karteli w Polsce wynosi około stu, jeżeli uwzględnimy w tej liczbie szereg drobniejszych porozumień lokalnych, oraz luźniejszych porozumień w dziedzinie drobnych, mniej ważnych artykułów. Z podanej liczby mniej więcej połowę stanowią syndykaty, t. j. organizacje, rozporządzające centralnymi biurami sprzedaży, reszta są to kartele cennikowe, dotyczące warunków sprzedaży, wytwórczości itd.

Jeśli chodzi o stopień skartelizowania przemysłu, to pewne światło mogą rzucić cyfry dotyczące istnienia karteli w poszczególnych branżach przemysłu, oraz wykaz artykułów, które są objęte porozumieniami, z tem jednak zastrzeżeniem, że wykładnikiem oddziaływania karteli na rynek jest raczej ich struktura i spójność, niż liczba.

Poczynając od górnictwa, mamy dwie organizacje regionalne w przemyśle węglowym, oraz jedną wspólną ogólnopolską. W górnictwie naftowym mamy syndykat producentów ropy, łącznie więc w górnictwie istnieją 4 organizacje. W przemyśle hutniczym istnieją syndykaty: hut żelaznych, walcowni rur i walcowni cynku, czyli 3 organizacje. W przemyśle mineralnym skartelizowane są: cement, superfosfat, szkło okienne (oszczędni) i produkty

rafinerji ropy naftowej, czyli 4 organizacje. W przemyśle metalowym i maszynowym zorganizowane są wytwórnie: tub metalowych, rur launych, drutu miedzianego, wagonów, maszyn i narzędzi rolniczych, wyrobów emalowanych, radiatorów, śrub, liu drucianych, odlewów stalowych, widel, łopat, łańcuchów, blach pocynkowanych, łącznie 14 organizacji. W przemyśle chemicznym: klej kostny, obuwie gumowe, kwas węglowy, kwas siarkowy, oleje jadalne, produkty smołcowe, terpentyna, olej rycynowy techniczny, barwniki anilinowe, związki azotowe, karbid, litopon, materiały wybuchowe, razem 13 karteli. W przemyśle włókienniczym: wyroby jutowe, zakłady farbniarskie i apretury, przędza bawelniana, przędza czesankowa, przędzalnie zgrzebne, wyroby dziane, fabryki dywanów, w przemyśle zaś konfekcyjnym: pończochy, rękawiczki, krawaty, wyroby jedwabnicze, stożki kapelusznice, łącznie 12 organizacji. W przemyśle elektro-technicznym: rury izolacyjne, żarówki, przewodniki i kable, czyli 4 organizacje. W przemyśle spożywczym: krochmal, spirytus, drożdże, 2 kartele regionalne cukrownicze, syrop, spirytus melasowy, młyny, makaron, łącznie 9 porozumień. Wreszcie istnieje szereg porozumień w różnych gałęziach przemysłu, obejmujących: rury kamionkowe, posadzkę, dębowa, papier, bibułki kolorowe, watę, ceratę itd.

Z punktu widzenia formalnego wszystkie te organizacje są dobrowolne, szereg z nich jednak zawarto pod auspicjami, wzgl. pod naciskiem rządu, który z różnych przyczyn woli mieć do czynienia z przemysłem zorganizowanym. Do takich karteli można zaliczyć węglowy, żelazny, cukrowniczy, naftowy i przędzy bawelnianej. Mimo istnienia prawnych podstaw po temu, jak np. w dziedzinie węgla, nafty, rząd nie skorzystał dotychczas nigdy ze swych uprawnień ustawowych, ograniczając się jedynie do bezpośrednich wpływów na kierowników przedsiębiorstw przemysłowych (węgiel, nafta) lub bankowych.

## Istotna przyczyna zatargu zbrojnego między Boliwią a Paragwajem.

NAFTA TU NAFTA TAM.

Centralny organ Labour Party angielskiej, „Daily Herald”, podaje brzmiącą dość sensacyjnie wiadomość o istotnych przyczynach konfliktu zbrojnego między Boliwią a Paragwajem. Nie chodzi zatem o płasko-wzgórze Gran Chaco, które jest nieurodzajnym, pustynnym, pokrytym moczarami terytorium, nie przedstawiającym żadnej faktycznej wartości dla obu krajów. Nie o posiadanie też Chaco jako takiego tu chodzi, lecz o... naftę. A nafta, jak uczą dzieje współczesne — ma to do siebie, że potrafi poróżnić między sobą najserdeczniejszych przyjaciół i uczynić z nich zawziętych wrogów.

Boliwia posiada naftę. Ale nie ma przystępu do morza, ani do spławnych rzek, co utrudnia i podraża ogromnie eksport tego niezbyt wonego, ale cennego produktu. Najbliższym i najdogodniejszym dla Boliwii portem morskim jest Jacuiba w Argentynie. Zatem, aby dostać się do tego portu rząd boliwijski (a ewentualnie stojące poza nim konsorcjum obokrajowe) zamierza przeprowadzić kosztem 10—15 milionów funtów sterlingów olbrzymi naftociąg (pipe-line) z Santa-Cruz na własnym terytorium do portu argentyńskiego na Pacyfiku — Jacuiba. Naftociąg ten musiałby przechodzić w części przez terytorium republiki Chile, a także przez Paragwaj, gdzie rząd boliwijski pragnąłby otrzymać koncesję na budowę składów, warsztatów i portu rzeczno-godowego nad Rio Pilcomayo.

To jest sedno sprawy. Spór o bezwartościową pustynię nadgraniczną Gran Chaco jest raczej pretekstem, niż przyczyną zatargu zbrojnego między obu republikami. De facto chodzi o naftę. Or.



# „Tak samo dobry jak Persil...”

Jeżeli ktoś w ten sposób się odezwie, winna Pani stać się nieufną. Persil sprzedaje się tylko w znanym zielono-białym opakowaniu, z nazwą Henkel w czerwonym polu, nigdy zaś luźno lub w innym opakowaniu. Trzeba odrzucić każdy małowartościowy wyrób, zachwalany jako: „Taki sam, jak Persil” lub „Równie dobry jak Persil” i żądać zawsze tylko przez miliony gospodyń uznany



w zielonym opakowaniu z nazwą Henkel w czerwonym polu.

## Persil



### Nieśmiertelność naszych myśli, słów i czynów.

Zgodnie z wynikami ostatnich badań naukowych, jest rzeczą stwierdzoną i pewną, że zarówno obrazy jak i dźwięki odrywają się od ziemi i wędrują po wszechświecie, niesione przez fale świetlne. Obliczono, iż naprzykład koncert nadany przez radio przed czterema laty mógłby być obecnie słyszany na gwiazdzie Alpha Centauri, gdyby znajdowały się na niej istoty żyjące, któreby posiadały odpowiednie aparaty do chwytania fal elektro-magnetycznych wędrujących po kosmosie z szybkością 300.000 km. na sekundę. Ażeby fale mogły przebyć przestrzeń dzielącą ziemię od pierwszych mgławic Drogi Mlecznej, potrzebna taka wymaga dwudziestu pięciu tysięcy lat.

Podobnie dzieje się z obrazami wszelkich rzeczy, na jakie kiedykolwiek padł promień słoneczny. Zarówno fale głosowe, jak i świetlne rozchodzą się we wszystkich kierunkach i trzeba milionów lat, by doszły do ostatnich granic wszechświata, który stanowi zamkniętą, choć rozszerzającą się nieprzerwanie wielkość przestrzenną.

Szczególne znaczenie posiada fakt, iż zgodnie z opinią uczonych, zarówno promienie świetlne, jak i fale Hertza powracają po milionach lat wędrówki do swego źródła, do pierwotnego punktu wyjścia w przestrzeni. Możemy jednak natrafić na te fale w połowie ich powrotnej drogi, gdyż ziemia razem z całym systemem słonecznym również wędruje z szaloną szybkością wskroś przestrzeni wszechświata. Jest rzeczą możliwą, iż w chwili obecnej mijają nas właśnie widoki ziemi z epoki lodowej, których nie możemy jednak pochwylić, ponieważ brak nam odpowiednich przyrządów.

Niemniej znamiennej teorię wypowiada inna grupa uczonych, którzy na podstawie t. zw. mechanicznej struktury umysłu twierdzą, iż myśl nie jest niczym innym, jak tylko nieustanną zmianą umiejscowienia cząsteczek mózgu. Cząsteczki te, ulegając ciągłym zaburzeniom, stwarzają napięcie elektro-magnetyczne, podobne do napięcia wytwarzanego przez stacje radiodawcze.

Możemy zatem przyjąć według wszelkiego prawdopodobieństwa, że nietylko współczesne nam koncerty radiowe, oraz świetlne widoki przeszłości, lecz także najtymniejże pragnienia nasze trwają wiecznie w wszechświecie by kiedyś, w przyszłości ujawnić się wobec pokoleń, rozporządzających bardziej udoskonalonym sprzętem naukowym, niż nasz dzisiejszy.

J. K.

### KALENDARZ PUBLICZNY.

Zarząd znanego uzdrowiska Truskawiec wpadł na oryginalny i bardzo zarazem praktyczny w zastosowaniu pomysł. W najwidoczniejszym miejscu uzdrowiska, naprzeciw kościoła, umieszczono na pochyłym trawniku kalendarz publiczny. Codziennie o świcie ogrodnicy układają z darni datę, którą odrzyna się swą barwą na ogólnym tle. Zajęci kuracją, kąpielami, bridżem, flirtem, kuracjusze zapominają łatwo o biegu czasu, o mijających dniach. Kalendarz publiczny, koło którego każdy musi choćby raz w ciągu dnia przejść, przypomina im datę, jaką dzisiaj mamy. Przykład Truskawca godny jest naśladowania przez zarządy innych uzdrowisk i zdrojowisk.

### POSZUKIWANIE ZŁOTA JAKO SRODEK NA BEZROBOCIE — ALE W CHILI.

Rząd chilijski wpadł na oryginalny sposób zwalczania bezrobocia. Zaangażował około stu tysięcy bezrobotnych do pracy przy przemycaniu i przemieszaniu mułu rzeczno-głazowego w rzekach spływających z wyżyn Andów, gdzie znajduje się podobno złoty piasek. Robotnicy otrzymują cztery pekosy dziennie oraz pożywienie. Na miejscu znajduje się już 40.000 ludzi, którzy pracują nad wydobywaniem i przemycaniem piasku. Rząd Chili spodziewa się w ten sposób osiągnąć od razu dwa cele: uwolnić miasta od zalegających je tłumów bezrobotnych, oraz, o ile piasek zawiera istotnie większe ilości złota, zwiększyć rezerwy skarbowe.

### ! SZKOŁA Z JEDNYM TYLKO UCZNIEM.

Na wodach dalekiej Norwegii na wysepce Gröde, wśród fiordów północnych znajduje się szkoła, do której uczęszcza jeden tylko uczeń — syn rybaków. Cała bowiem ludność wysepki składa się z dwóch rodzin rybackich. Jedyny uczeń ma ten przywilej, że jest on zawsze pierwszym w klasie, nauczyciel zaś nie ma wielkiego kłopotu z klasą, którą reprezentuje jeden chłopiec. Jest to chyba jedyna pod tym względem szkoła na świecie.

### PROHIBICJA IDZIE W PARZE Z PIJANSTWEM.

W Finlandii od chwili wprowadzenia prohibicji rozwinęło się pijanstwo. Do roku 1920, w którym weszła w życie ustawa o prohibicji, aresztowano corocznie około 3000 osób za pijanstwo. W roku 1920 cyfra ta podskoczyła od razu do 9.000, czyli że wzrost wyraził się w stosunku do lat poprzednich odsetkiem 300 proc. — wym. A im dalej tem gorzej. Progresa była stała. W r. 1926 liczono już w Helsingforsie 18.000 wypadków aresztowania za pijanstwo, w r. 1930 — 22.000, w r. 1931 — 25.000! Pod wpływem fatalnych skutków prohibicji parlament fiński uchwalił zniesienie ustawy prohibicyjnej na początek roku bieżącego. Skutek był widoczny: liczba pijanych na ulicach miasta spadła od razu i wynosiła w ostatnich miesiącach od 1000 do 1.500 osób.

### MIARY METRYCZNE W TURCJI

zostają wprowadzone z dniem 1 stycznia 1933 r. Dla ułatwienia rząd turecki otworzył specjalne kursy, na których urzędnicy państwowi, komunalni i przedstawiciele instytucji społecznych będą mogli obznajmić się z nowym dla nich systemem miar i wag. Poza tem rząd planuje rozklejanie w całym kraju, w miastach i po wsiach, plakatów, które wyjaśnią ludności w sposób przystępny, na czem polega system metryczny.

### ILOŚĆ KINOTEATRÓW W CZECHOSŁOWACJI

zwiększa się pomimo kryzysu. Jak stwierdza statystyka, na 1 stycznia 1932 r. było w całej Czechosłowacji 1947 kinoteatrów, z tej liczby 1173 kina w samych Czechach, na Morawach i na Śląsku — 579, na Słowacji — 178, na Rusi Podkarpackiej — 17. W porównaniu z r. 1931 cyfry powyższe oznaczają wzrost o 95 kinoteatrów, przyczem charakterystyczną cechą tego wzrostu jest fakt, że większa część nowych kin należy do stowarzyszeń i gmin.

### NAJDŁUŻSZY TUNEL NA ŚWIECIE.

We wrześniu r. b. otwarta zostanie dla ruchu linia kolejowa Florencia — Bolonia. Linia ta liczy 83 km. długości, a w pewnym miejscu przecina ona Apeniny i przechodzi przez tunel, który ciągnie się na przestrzeni 18,5 km. Jest to zatem najdłuższy tunel na świecie.

Na linii powyższej znajduje się poza tem 30 tuneli mniejszych, 38 mostów i wiaduktów. Przy budowie wielkiego tunelu pracowało 3000 ludzi, zużyto 981 tonn dynamitu, zatrudniano obsługę pomp parowych o sile 6600 HP.

3. K. 15/31.

### Przetarg przymusowy.

Nieruchomość położona w Nowem i w chwili czynienia wzmianki o przetargu zapisana w księdze gruntowej Nowe tom XVIII karta 397 na imię Aleksandra Lamparskiego kupca z Nowego zostanie dnia 22 października 1932 r. o godzinie 9 przed poł. wystawiona na przetarg przymusowy w drodze egzekucji w ujętej oznaczonym Sądzie, pokój nr. 7. Nieruchomość ta ma następujące oznaczenie katastralne. Artykuł matrykuły 54 Nr. 185 księgi podatku domowego i Nr. 54 matrykuły podatku gruntowego. Dom mieszkalny z podwórzem i ogrodem, budynek boczny frontowy (kino), garaż, ustępy, weranda. Powierzchnia 20 arów 96 metrów kwadratowych. Wartość użytkowa stanowiąca podstawę podatku budynkowego 989 marek. Nowe, dnia 16 sierpnia 1932 r. Sąd Grodzki.

### Książki do nabożeństwa

i powinszowania do I. Komunji św. poleca W. Wesołowski.

### Obwieszczenie

w przedmiocie regulowania cen przetworów zbóż chlebowych, mięsa i jego przetworów.

Na podstawie rozporządzenia Pana Wojewody Pomorskiego z dnia 27. I. 1931 r. o regulowaniu cen przetworów zbóż chlebowych, mięsa i jego przetworów (Pom. Dz. Wojew. nr. 3 poz. 37) łącznie z rozporządzeniem Pana Wojewody Pomorskiego z 10-go marca 1930 r. (Pom. Dz. Wojew. nr. 7 poz. 86) oraz rozporządzenia Pana Prezydenta R. P. z 30 sierpnia 1926 r. o zabezpieczeniu podaży przedmiotów powszedniego użytku (Dz. Ust. nr. 91 poz. 527) ustalam po wysłuchaniu opinii Komisji do badania cen następujące ceny na:

- a) chleb żytni za 1 kg. 0,35 zł
- bułkę pszenną 65 gr. 0,05 zł
- b) chleb razowy za 1 kg. 0,30 zł.

Ceny obowiązują z chwilą ogłoszenia niniejszego w Wiadomościach Samorządowych i są cenami maksymalnymi.

Winni żądania lub pobierania cen wyższych od ustalonych ulegną na podstawie art. 4-5 rozporządzenia Prezydenta Rz. P. z 31 sierpnia 1926 r. (Dz. Ust. nr. 91 poz. 527) karze aresztu do 6 tygodni lub grzywny do 3000 zł.

Jednocześnie wzywam wszystkich konsumentów, aby cen wyższych od ustalonych nie płacili, a żądających wzgl. pobierających ceny wyższe podawali mi do ukarania.

Świecie, dnia 17 sierpnia 1932 r.

Starosta powiatowy w z.

(—) A. Buczak, referendarz.

Powyższe do wiadomości i zastosowania.

Nowe, dnia 22 sierpnia 1932 r.

Burmistrz.

### Ogłoszenie.

Nauka w szkole doksz. zawodowej rozpocznie się w czwartek, dnia 1 września r. b. o godzinie 17<sup>15</sup>. Lekcje odbywać się będą w poniedziałki od godziny 16<sup>00</sup> do godz. 20-tej, we wtorki i czwartki od godziny 17<sup>15</sup> do godz. 20-tej.

Uprasza się pp. pracodawców o punktualne i regularne przysyłanie uczniów i chłopców do posyłek na naukę w szkole doksz. zawodowej.

Niestosujących się do niniejszego ogłoszenia pociągnie się do odpowiedzialności w myśl obowiązujących przepisów.

Nowe, dnia 24 sierpnia 1932 r.

Przewodniczący Rady Nadzorczej

(—) Jabłoński

burmistrz.

### Ogłoszenie.

Podaje się do wiadomości, iż opis i rysunki stacji benzynowej, którą zamierza wybudować p. Aleks. Maciejewski z Nowego, są wyłożone do publicznego wglądu w czasie od 25. 8. 32 do 31. 8. 32 włącznie w biurze tutejszego Magistratu w godzinach służbowych. Sprzeciw należy wnieść do powyższej podanego urzędu do 31. 8. 1932 r.

Nowe, dnia 25 sierpnia 1932 r.

Burmistrz.

3 N. 2/32.

### Uchwała.

W sprawie odroczenia wypłat dłużnika Stefana Sękowskiego z Nowego, na wniosek dłużnika przedłuża się termin do odroczenia wypłat o dalsze trzy miesiące do dnia 21 listopada 1932 r.

Nowe, dnia 18 sierpnia 1932 r.

Sąd Grodzki.

Komb.

### maszyna do heblowania

poszukuje się celem kupna. Zgłoszenia z podaniem ceny skierować pod adresem

Franciszek Nadolski

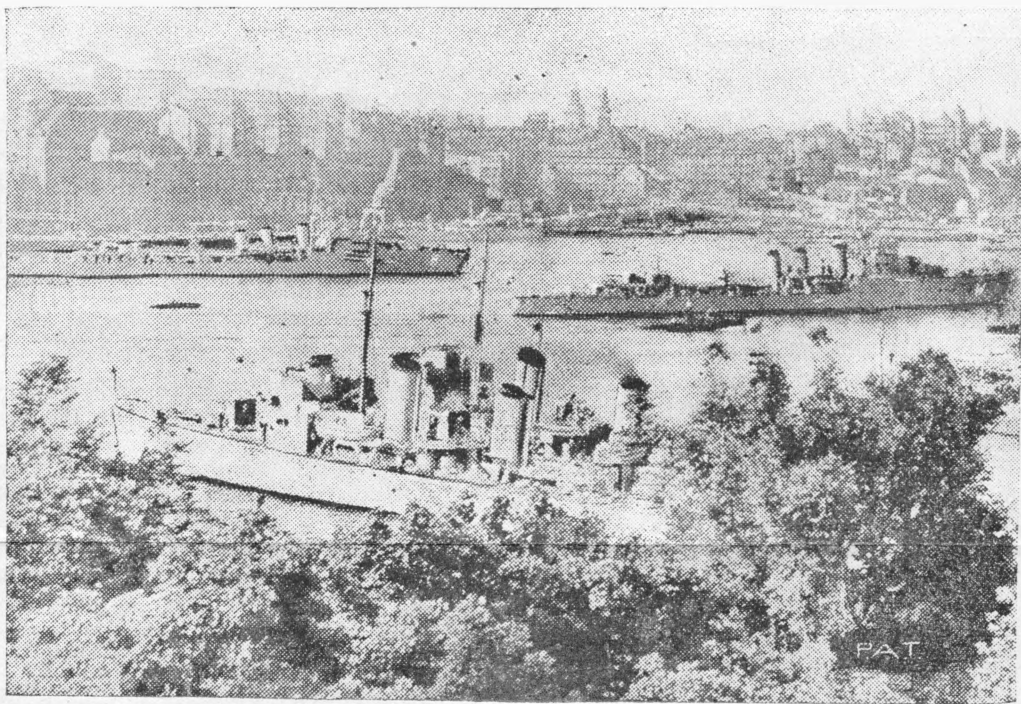
Wejherowo, Sienkiewicza 6.



# NASZ DODATEK ILUSTROWANY

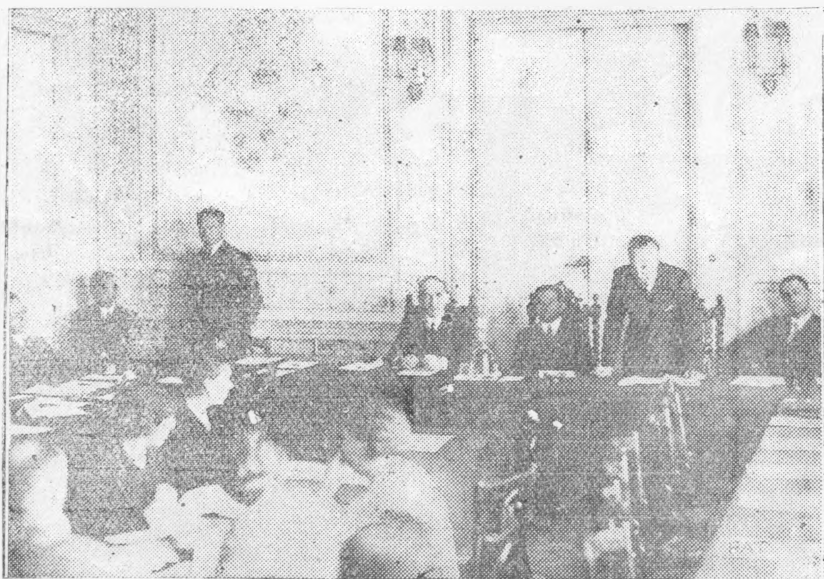
NIEDZIELA, 4 WRZEŚNIA 1932 R.

## WIZYTA WOJENNEJ FLOTY POLSKIEJ W SZTOKHOLMIE



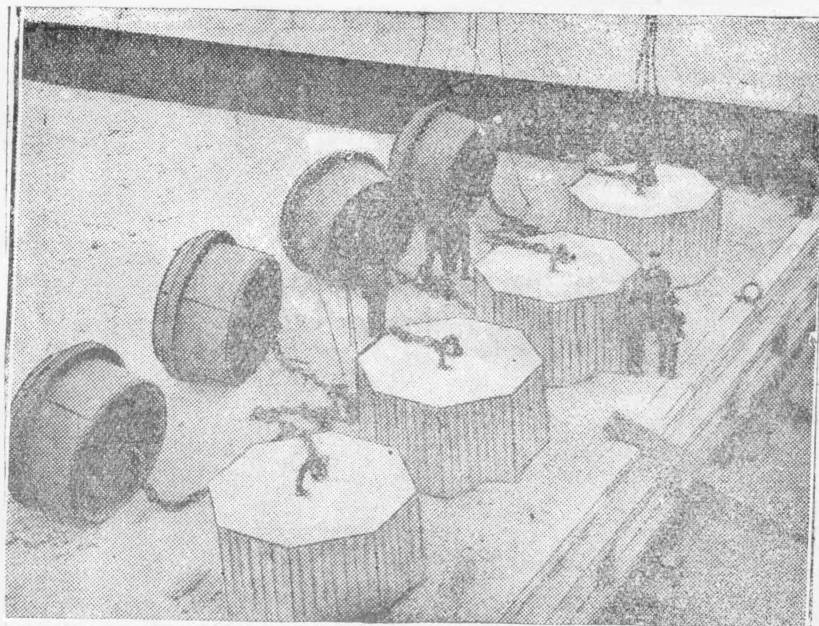
25 b. m. przybyła z oficjalną wizytą do stolicy Szwecji eskadra polskiej floty wojennej składająca się z kontrtorpedowców „Wieher” i „Burza” oraz łodzi podwodnych „Rys”, „Wilk” i „Zbik”. Dowódca eskadry komandor Józef Unrug (którego widzimy na naszej fotografii z lewej strony) udał się na ląd celem złożenia szeregu wizyt oficjalnych. Na ilustracji naszej z prawej strony widzimy chlubę polskiej marynarki O. R. P. „Wiehra” i „Burzę” przy wjeździe do Sztokholmu. Z brzegów tłumy publiczności podziwiała sprawne manewry naszych okrętów.

## Obrady Przedstawicieli Państw Rolniczych w Warszawie.



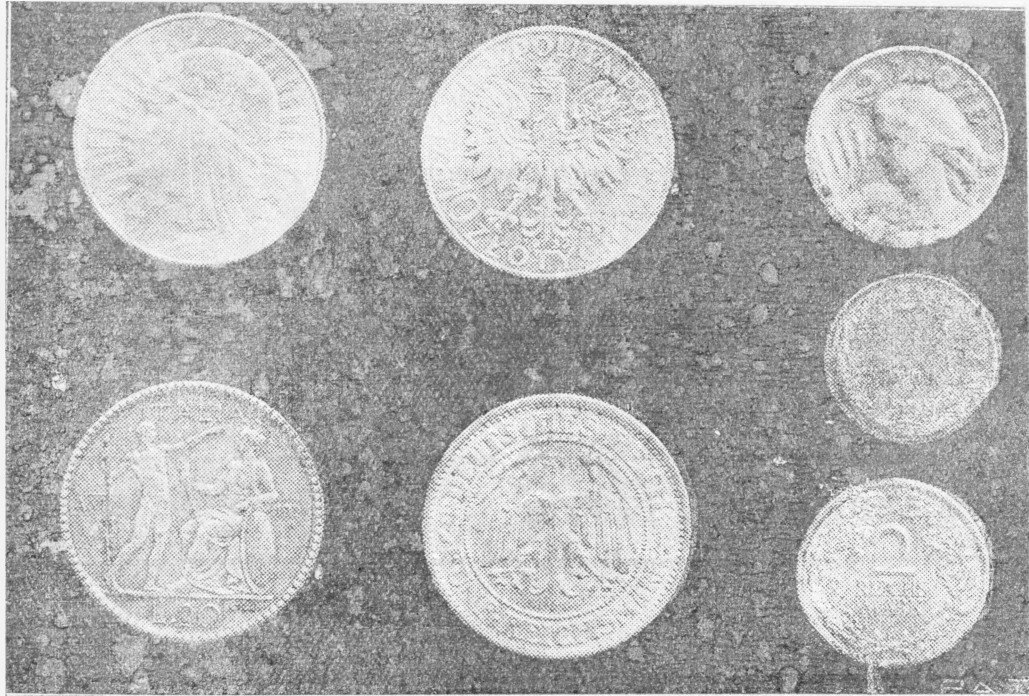
W gmachu Ministerstwa Rolnictwa i Reform Rolnych rozpoczęły się w środę obrady Stałego Komitetu Studiów Ekonomicznych państw Europy środkowej i wschodniej. Ze strony polskiej wzięli udział w zagajeniu obrad minister Spraw Zagranicznych Zaleski, minister Zawadzki, wiceminister Rolnictwa i Reform Rolnych Karwacki, oraz dyrektor Rose, których widzimy na naszej ilustracji przy stole prezydjalnym.

## Przed opuszczeniem na dno morskie



Na fotografii naszej widzimy szereg wielkich boi mających służyć jako znaki orientacyjne w porcie gdyńskim. Boje te będą zakotwiczone przy pomocy kilkunastu-tonowych bloków betonowych, które spoczną na dnie morskim.

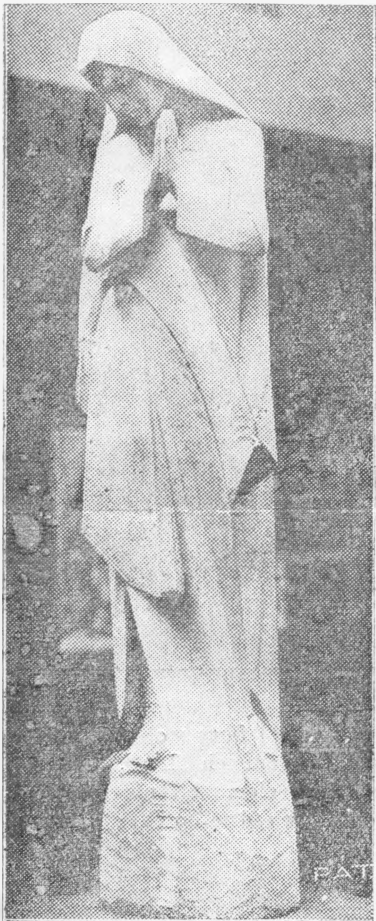




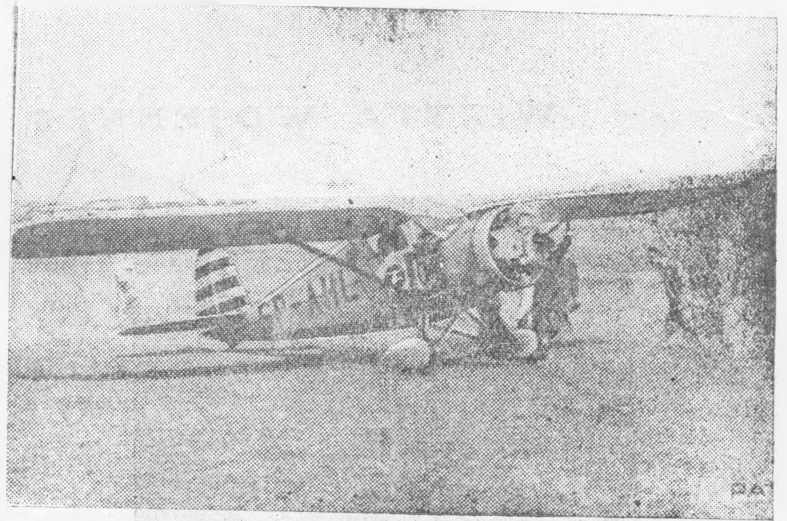
W końcu sierpnia lub z początkiem września mają się ukazać w obiegu srebrne monety 10-złotowe. Projekt srebrnej 10-złotówki już jest przygotowany. Autorem jego jest znakomity rzeźbiarz profesor Antoni Madeyski, twórca pomników Jadwigi i Władysława Warneńczyka, zdobiących katedrę na Wawelu. Na jednej stronie srebrnej 10-złotówki znajduje się symboliczna głowa niewieścia na tle kłosów zboża, na drugiej stronie orzeł państwowy. W otoku nad orłem napis: „Rzeczpospolita Polska“ pod orłem zaś data „1932“ i napis „10 złotych 10“.

Dziesięcio-złotówka będzie o 1 mm tylko większa w średnicy od dotychczasowej monety 5-złotowej. Na ustalenie takiej wielkości wpłynął wzgląd, że dotychczasowe nasze monety srebrne są za duże a dzięki temu niewygodne i za ciężkie. Są one o wiele większe od monet srebrnych, tej samej wartości w innych krajach. Zaznaczyć należy przytem, że nowa srebrna moneta polska będzie tak jak dotychczasowe 750-ej próby. Jest to wyższa próba srebra niż w monetach angielskich lub niemieckich, które są tylko 500-ej próby. Fotografia nasza przedstawia:

- 1 i 2 — projekt srebrnej monety 10-złotowej
- 3 — srebrne 20 lirów włoskich = 9 zł. 17 gr.
- 4 — srebrne 5 marek niemieckich = 10 zł. 60 gr.
- 5 — srebrna dwuzłotówka
- 6 — srebrny 1 frank szwajcarski = 1 zł. 74 gr.
- 7 — srebrna 2 markówka niem. = 4 zł. 23 gr.



Stary murzyn z Afryki Południowej.

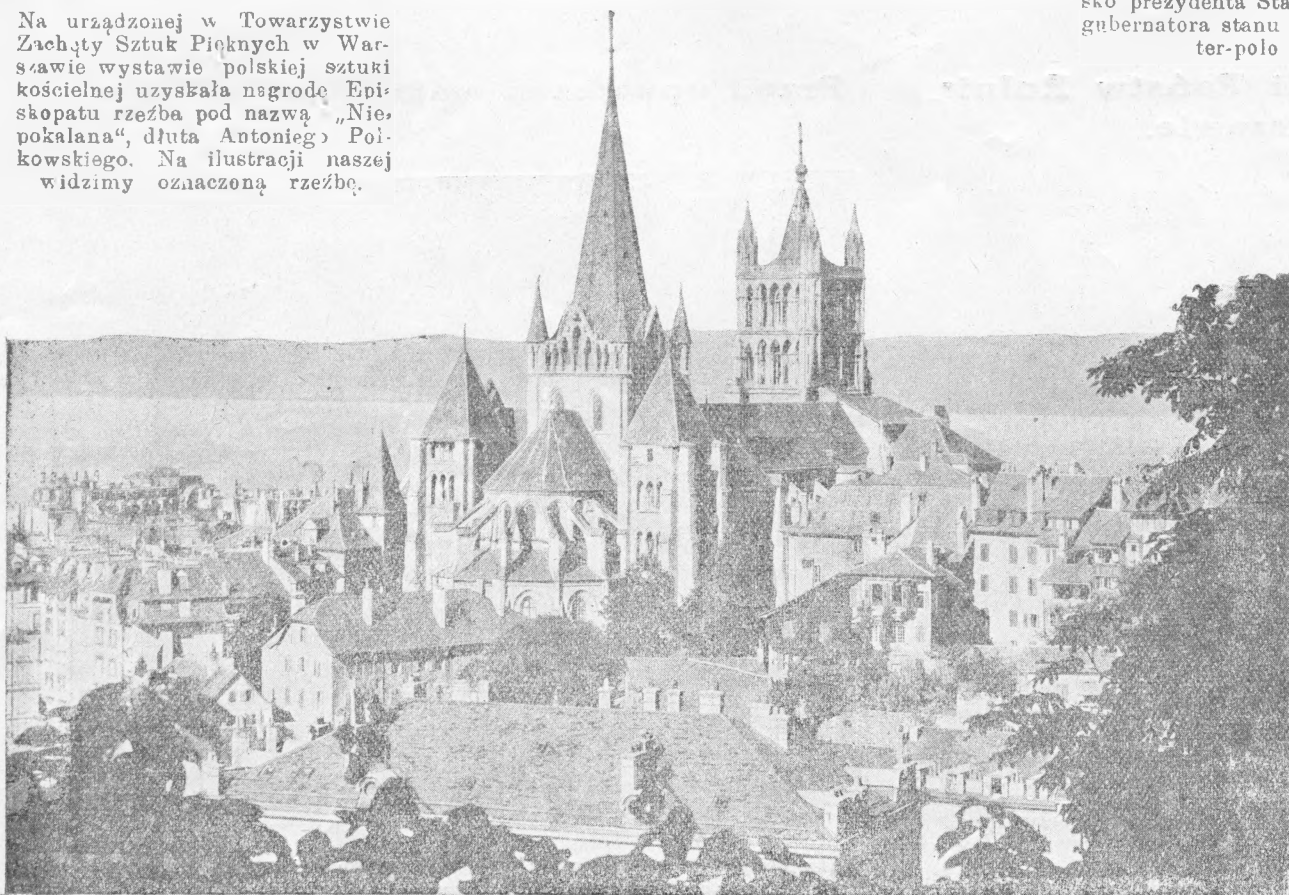


Fotografia nasza przedstawia polski aparat RWD-6, prowadzony przez pilota Karpńskiego podczas lądowania na lotnisku w Pradze czeskiej.



Oto naprawdę niebanalna fotografia kandydata demokratów na stanowisko prezydenta Stanów Zjednoczonych. Na ilustracji naszej widzimy gubernatora stanu nowojorskiego Franklina b. Roosevelta po grze w water-polo w pływalni rezydencji swej w New Yorku.

Na urządzanej w Towarzystwie Zachęty Sztuk Pięknych w Warszawie wystawie polskiej sztuki kościelnej uzyskała nagrodę Episkopatu rzeźba pod nazwą „Niepokalana“, dłuta Antoniego Polkowskiego. Na ilustracji naszej widzimy oznaczoną rzeźbę.



Ilustracja nasza przedstawia nam ogólny widok Lozanny, miasta szwajcarskiego, sławnego z odbywających się tam po wojnie światowej konferencji międzynarodowych. Na pierwszym planie katedra i otaczające ją stare miasto.



Ilustracja nasza przedstawia policjanta japońskiego, kierującego za pomocą sygnału świetlnego ruch na jednej z głównych ulic stolicy państwa Tokio. Policjant stoi na podwyższeniu, na którym umieszczone są znaki ostrzegawcze.



Przyrodolecznictwo to potęga — woda, słońce, powietrze to jego filary!



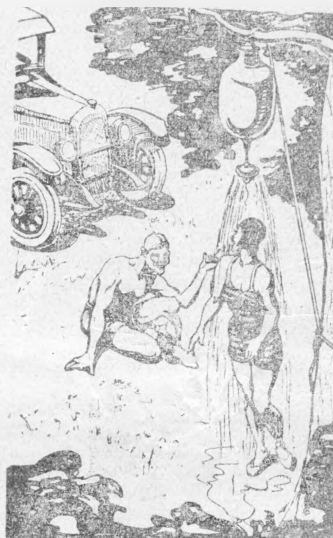
Rowerzyści



W gaju



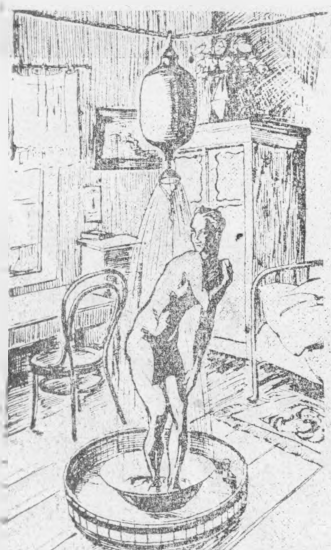
W domu



Automobiliści



Na letnisku



W domu



Na ćwiczeniach

SKŁADANY TURYSTYCZNO-DOMOWY APARAT KĄPIELOWY

„SKAUT“

zawsze gotowy do użytku nie wymaga żadnych dodatkowych przyrządów.

Pojemność: 12 litrów wody.

Waga aparatu: 30 dkg

(można go nosić nawet w kieszeni)



Skautci

**Kąpiel wszędzie**

umożliwia praktyczny, tani, patentowany aparat prysznicowy w mieście - na letnisku - na wsi - w domu

„SKAUT“

Jednym słowem WSZĘDZIE nawet tam, gdzie niema WODOCIĄGU, ŁAZIENKI, STAWU, RZĘKI MOŻE KAŻDY W KAŻDEJ CHWILI wziąć zdrową, Krzepiącą, Kuracyjną Kąpiel-prysznicową

LICZNE REFERENCJE, UZNANIA, LISTY POCHWALNE I PODZIĘKOWANIA

ZASTĘPSTWA DO ODDANIA JESZCZE TYLKO NA KILKA POWIATÓW

Niema racjonalnej Kąpeli słonecznej bez aparatu „SKAUT“

**Wzmocnisz organizm! Odzyskasz siły!**

Potrawa bez witamin - Kąpiel bez prysznicu nie osiągną celu.



Aparatu „Skaut“ używam:

- do natrysków kuracyjnych
- „ mycia głowy
- „ polewania kwiatów
- „ noszenia wody
- „ napełniania chłodnicy

**Praktyczne, dobre i tanie!**

Kompletny aparat prysznicowy „SKAUT“ z hakiem, linką, metalowym prysznicem, z wentylem gumowym, zamknięciem pociągowym wentyla . . . 18 zł.

Koszta przesyłki pocztowej — 1.50 zł.

Wysyłka tylko za nadesłaniem należności lub zaliczeniem pocztowym.

Przy zamówieniu karta pocztowa wystarczy.

Dla urzędników, wojskowych i t. p. wyjątkowo na 3 raty miesięczne po 6 zł — z tem, że pierwsza rata płatna jest przy zamówieniu. Wszelkie słuszne zastrzeżenia zamawiających z góry akceptujemy.



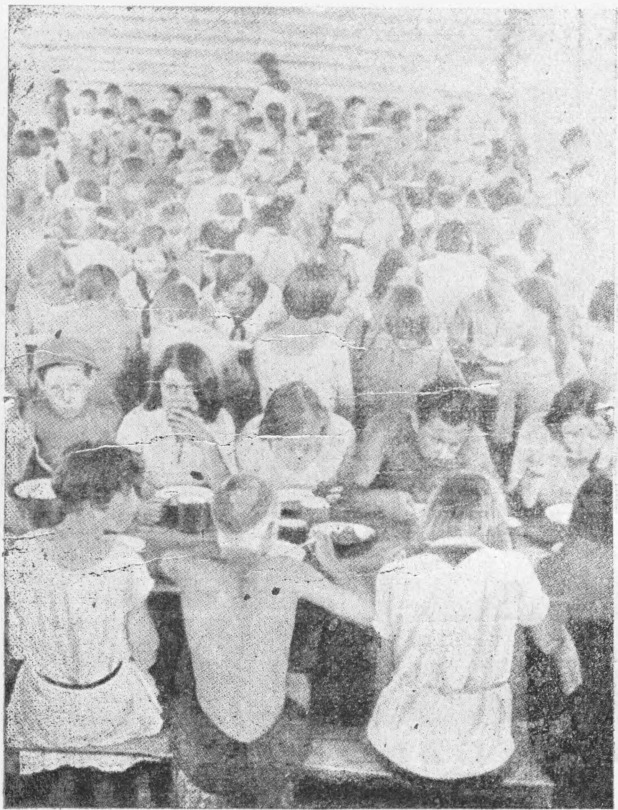
Na plaży.

„SKAUT“ S-KA Z OGR. ODP.

NOWOŚCI TECHNICZNE I SPORTOWE  
Warszawa, Smolna 38/17 — Telefon 320-67

**Wyciąć i przechować!!**





Wspólny posiłek w „Bolszewji“.



Dnia 29 sierpnia, w rocznicę tragicznej śmierci ś. p. Tadeusza Hołównki, zamordowanego zbrodniarzą ręką, odbyło się na warszawskim omentarzu ewangelicko reformowanym poświęcenie nagrobka na mogile tego niestrudzonego bojownika o niepodległość i przyszłość Polski. Nagrobek w prostych liniach wykuty z czarnego marmuru, powstał ze składek wielu tysięcy ludzi, którzy przyczynić się chcieli do uczczenia pamięci niezłomnego rycerza wolności. Ilustracja nasza przedstawia okryty nagrobek. Wokoło stoją przedstawiciele organizacji, przybyli, by złożyć hołd pamięci ś. p. Tadeusza Hołównki,

(Z prawej strony)

Z rozkoszą robię małą sjęstę na leżaku.



Już po żniwach. Oto wesoła gromańka na stogu świeżo zżętego zboża.



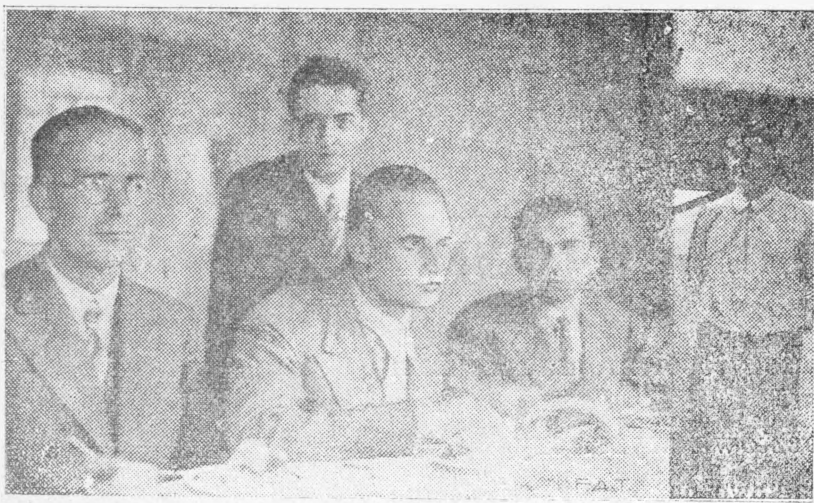
Maryla Lednicka Szczytt; portret hrabiny Orietta Borromeo



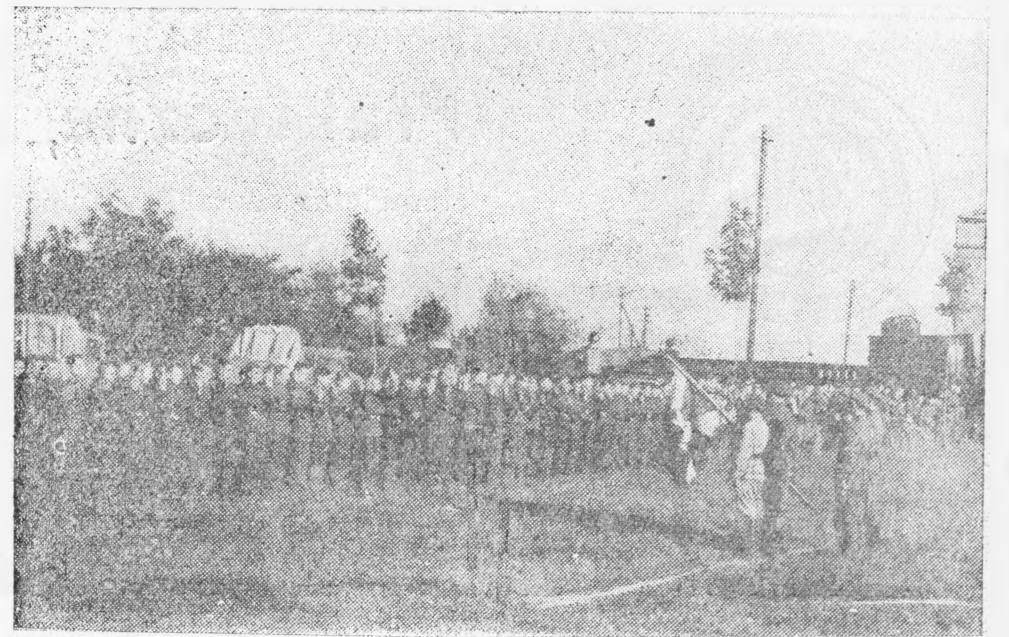
Gino Severini; Pierrot z gitarą



Antonio Giuseppe Santagata; portret



Zwicięstwo porucznika Zwirkki w międzynarodowym raidzie samolotów turystycznych dookoła Europy jest nie tylko tryumfem tego znakomitego pilota, lecz w równej mierze i zdolnych, młodych konstruktorów aparatu „RWD-6“, inżynierów Drzewieckiego, Rogalskiego i Wigury. (Widzimy ich na naszej fotografii od lewej strony do prawej. Z tyłu stoi prezes sekcji lotniczej studentów Politechniki Warszawskiej p. Wedrychowski). Z prawej strony podajemy fotografię por. Zwirkki.



Z okazji otwarcia świetlicy w warszawskich warsztatach Państwowych Zakładów Inżynierji odbyło się zaprzysiężenie oddziału Strzelca, złożonego z pracowników P. Z. Inż. Ilustracja nasza przedstawia moment zaprzysiężenia nowych strzelców.