

Gazeta Nowska

Abonament miesięczny w ekspedycji 90 groszy, z opłatą pocztową 98 groszy. W razie wypadków, spowodowanych siłą wyższą, przeszkód w zakładzie lub tem podobnych nie przewidzianych okoliczności, wydawnictwo nie odpowiada za dostarczenie pisma, a abonenci nie mają prawa domagać się niedostarczonych numerów lub odszkodowania.

Od ogłoszeń pobiera się za 1-lin. wiersz 15 groszy. Reklamy przed dziełem ogłoszeń wiersz 35 groszy. — „Gazeta Nowska” wychodzi 1 raz tygodniowo a mianowicie w piątek. — Wydawca, drukiem i nakładem Władysława Wesółskiego w Nowem (Pomorze). Prenumerata płatna z góry. Ogłoszenia płatne natychm. Redaktor odpowiedz. Władysław Wesółski, Nowe.

Nr. 38.

Nowe, sobota 17-go września 1932 r.

Rok IX.

Porządek nabożeństw:

W NIEDZIELĘ 18-GO WRZEŚNIA 1932 R.
I msza św. o godzinie 7-ej, II msza św. o 8-ej, suma o 10-tej. O 1/2 3-iej nauka chrześcijańska, o 3-iej nieszpory.

USTALENIE JARMARKÓW NA ROK 1933.

W roku 1933 odbędą się po myśli ogłoszonego rozkładu targów małych i wielkich województwa pomorskiego w Nowem jarmarki jak następuje:

Jarmarki kramne, na bydło i konie (mieszane) 23 lutego, 27 kwietnia, 24 sierpnia, 26 października i 28 grudnia.

Jarmarki na bydło i konie 23 marca, 22 czerwca i 28 września.

Jak z powyższego zestawienia wynika, rozkład jarmarków na rok następny pozostał ten sam, jak w roku bieżącym. Zaniepokojenie o skreśleniu lub zredukowaniu jarmarków kramnych było zatem całkiem bezpodstawne. Jedynie niewygodnie ustalony został termin jarmarku mieszanego na 28 grudnia, t. j. dwa dni po świętach, w tym wypadku niepowodzenie będzie całkowite.

O RACJONALNY WYMIAR PODATKU DOCHODOWEGO.

Nasutek starań Rady Naczelnej Rzemiosła Polskiego, Rady Izby Rzemieślniczych, oraz szeregu organizacji, ministerstwo skarbu wystosowało do izb skarbowych okólnik w sprawie wymiaru podatku dochodowego rzemieślnikom.

W okólniku tym ministerstwo skarbu poleciło, aby ustalenie dochodu na podstawie norm średniej dochodowości (10 proc. od obrotu) stosowano jedynie w okolicznościach wyjątkowych. Zasadniczo punktem wyjścia do wymiaru podatku powinno być zeznanie o dochodzie, złożone przez płatnika, przyczem urzędy skarbowe uwzględniać mają indywidualne warunki poszczególnych przedsiębiorstw.

NOWY PROJEKT OBYWATELSKIEGO PODATKU KOMUNALNEGO.

Jak się dowiadujemy, w łonie komisji uzdrowienia gospodarki komunalnej przy prezesie Rady Ministrów opracowany został nowy projekt powszechnego obywatelskiego podatku komunalnego.

W dawnym projekcie tego podatku poczyniono mianowicie szereg zmian naskutek wniosków, przedstawionych przez centralne zrzeszenia samorządowe, t. j. Związek Miast Polskich, Związek Powiatów R. P., oraz Związek Gmin Wiejskich R. P.

W najbliższym czasie projekt ten rozpatrywany będzie w toku obrad komisji uzdrowienia gospodarki komunalnej.

Żegluga śródlądowa i jej możliwości w Polsce.

W życiu gospodarzem Polski żegluga śródlądowa odgrywa stosunkowo niewielką rolę, zwłaszcza w porównaniu do naszych najbliższych sąsiadów na wschodzie i zachodzie, jakkolwiek należy stwierdzić, że udział żeglugi w naszym wywozie zaczyna się zwiększać. Udział w przewozie towarów eksportowanych wzrasta w ostatnich latach bardzo szybko i w roku 1930 przekroczył procent ogólny udziału żeglugi w przewozie towarów o 30 pr. Jeżeli chodzi o rodzaj towarów, to w eksporcie Wisłą przeważają płody rolne i ich przetwory, a więc zboża, mąki i cukier, na Wariole dość dużą rolę odgrywa węgiel, na kanale zaś Augustowskim w obszarze umowy drzewnej z Niemcami stanowi ważny obiekt tranzytu drzewo obrobione. Natomiast w obrocie wewnętrznym na górnej Wiśle podstawową rolę odgrywa węgiel i materiały budowlane dla

Krakowa, na Wiśle środkowej produkty spożywcze, materiały budowlane i drobnica wszelkiego rodzaju. Uderza mały udział Wisły środkowej w komunikacji z Gdańskiem i zupełny brak komunikacji między Wisłą środkową a górą.

Jeżeli chodzi o poszczególne porty rzeczne, to w ruchu handlowym rzeczno-portu gdańskiego odgrywa dużą rolę nie tylko import i eksport z Polski, ale także komunikacja z Prusami wschodnimi, oraz wewnętrzny ruch między miejscowościami wolnego miasta. Ruch w rzeczonym porcie gdańskim wykazuje stały wzrost. Ogólny obrót w tym porcie rzeczonym wzrósł z 97.148 tonu w r. 1921 do 434.329 tonu w r. 1930, a więc cztery i półkrotnie. Naogół udział Polski w ruchu portowym rzeczonym Gdańska waha się w granicach od 41 proc. do 68 pr., przyczem eksport Polski do Gdańska obraca się w ostatnich latach w granicach 71.82 proc., import zaś w granicach 18—53 pr. Dla komunikacji wodnej Gdańska z Polską charakterystyczny jest ruch masowy. Dopiero w ostatnich latach rozpoczął się żywszy ruch drobnicą. W ten sposób rzeczny port gdański zmierza szybkim krokiem do osiągnięcia cyfr przedwojennych.

W poznańskim porcie silniejszy ruch zaczął się rozwijać dopiero po roku 1925. Od roku 1927 ruch portu dąży intensywnie do osiągnięcia cyfry przeładunku przedwojennego (220.000 tonu), co jest tembardziej możliwe, że podstawowymi produktami przewozu są towary masowe, jak węgiel, zboże i cukier.

Ruch w porcie warszawskim ogranicza się do środków żywności i materiałów budowlanych. Przywóz w ostatnich latach waha się w granicach 80 tysięcy tonu, wywóz zaś w granicach 90 tysięcy tonu. Kraków i Bydgoszcz przekroczyły od kilku lat 100 tysięcy ton roczniego przeładunku. Porty pomorskie nad Wisłą, jak Tezew, Chelmno, nie przekraczają sumy rocznego przeładunku po 50.000 tonu. W portach Wisły środkowej notują w ostatnich latach Plock i Włocławek od 30 do 40 tysięcy tonu, Wyszogród średnio 16.000, Puławy 3.500 itp., przeważa tam wywóz. Jeżeli chodzi o przewóz pasażerów to osiąga on największą granicę t. j. 1 milion, czyli około pół proc. przewozu pasażerskiego kolei.

Na specjalną uwagę zasługuje spław drzewa, który stracił na ziemiach polskich to znaczenie, jakie miał przed wojną. Ustał prawie zupełnie bardzo silny niegdyś spław na rzekach Ziemi Wschodniej — jakkolwiek tu w latach pomyślnej koniunktury cyfry jego są jeszcze dość znaczne.

W ogólnym wyniku należy stwierdzić, że import w ostatnich latach nie dochodzi nawet do cyfry 20 proc. eksportu, chociaż w r. 1928 przekraczał 70 proc. Możliwości znacznie przekraczają wykorzystane minimum. Firmy żeglugowe przy układaniu stawek kierują się głównie taryfą kolejową i przewożą towar po cenie o 20—50 proc. niższej od stawek kolejowych. Jak stwierdzają wybitni rzeczoznawcy, cały szereg towarów, które kolej przewozi poniżej kosztów własnych, mógłby z łatwością przejść na transport rzeczny, zwłaszcza w tych miejscach załadunku, gdzie dowóz do przystani rzecznej, jest tani i nieskomplikowany. Wymaga to jednak szeregu reform. Przedewszystkiem wyłania się zagadnienie rozbudowy i ulepszenia u nas dróg wodnych. Zdaniem b. ministra robót publicznych, prof. Rybczyńskiego, Wisła na całej swej długości wymaga bardzo intensywnych robót, które jednak

muszą być dostosowane do naszych możliwości finansowych. Najbardziej rozpaczliwa jest sytuacja na Wiśle środkowej. B. min. Rybczyński uważa za najpilniejszy odcinek Warszawa-Modlin, który należy upodobnić w drodze robót regulacyjnych do przestrzeni poniżej Bugu (koszta wyniosłyby kilkanaście milionów złotych), oraz dalsze ustalenie biegu rzeki między Zawichostem a Puławami, względnie Dęblinem, celem umożliwienia jaknajdalszej penetracji węgla w dół dorzecza Wisły. Na innych odcinkach Wisły środkowej muszą się ograniczyć roboty do koniecznych ubezpieczeń. Na Wiśle górnej dawna Wisła graniczna wymaga dość znacznych prac. Przyczynią się one nie tylko do rozszerzenia konsumcji węgla na inne tereny, ale pozwolą na przejście transportów węglowych na Wisłę środkową, a przy usilnej pracy pogłębiarek nawet do Warszawy. Ażeby jednak ruch towarowy na górnej Wiśle mógł się na większą skalę rozwinąć, konieczne jest częściowe choćby wyrównanie przepływu. W tym celu konieczne jest w najbliższym czasie utworzenie budowy zbiornika w Porąbce, choćby bez urządzeń elektrycznych. Sumę potrzebną do wybudowania tego minimalnego programu na Wiśle prof. Rybczyński oblicza na około 60 milionów zł, a więc sumę możliwą dla państwa nawet w dobie długotrwałego kryzysu. Spełnienie tych minimalnych warunków mogłoby spowodować, że żegluga śródlądowa stanie się pierwszorzędnym czynnikiem rozwoju naszego rynku gospodarczego.

M. G.

Współzawodnictwo kobiety.

Ostatnimi czasy napływ kobiet do wszelkiego rodzaju warsztatów pracy jest stosunkowo znacznie większy, aniżeli mężczyzn. Jeżeli wziąć ostatnie pięć lat, to od r. 1927 liczba mężczyzn, utrzymujących się z pracy najemnej wzrosła do chwili obecnej o 11.7 proc. (z 1548 tys. do 1.729 tys.), gdy kobiet o 16.3 pr. (z 664 do 772 tys.). Przytem okazuje się, że bezrobocie wśród mężczyzn stale jest większe, aniżeli wśród kobiet. Tak więc na 100 mężczyzn i kobiet, żyjących z pracy najemnej, w r. 1927 bezrobotnych było mężczyzn 9, kobiet 8, w r. 1928 — 8 i 5, w r. 1929 — 5 i 4, w r. 1930 — 7 i 6, w r. 1931 — 12 i 8 i w r. 1932 — 14 i 8. Dla poszczególnych dzielnic stosunki układają się w ten sposób, że w woj. centralnych mamy 16 bezrobotnych mężczyzn i 12 kobiet, we wschodnich — 11 i 6 i w zachodnich 16 i 6 i w południowych — 10 i 2. Dysproporcje są wręcz rażące, w zwłaszcza w dzielnicach zachodniej, a więc przedewszystkiem na Śląsku, gdzie bezrobocie poczyniło największe spustoszenia.

Proste arytmetyczne obliczenie dowodzi, że gdyby kobiety zastąpić mężczyznami, to nie tylko nie byłoby bezrobocia wśród mężczyzn, ale nawet odczuwanoby pewien — i to dość znaczny — brak rąk roboczych.

Oczywiście jest to niemożliwe, każdy bowiem ma prawo do pracy, a kobieta staje się poważnym konkurentem nie tylko dlatego, że może i chce w ogóle pracować, ale przedewszystkiem dlatego, że jest ceteris paribus mniej wymagająca. W okresie kryzysu jest to względem nader ważny i nawet do pewnego stopnia, jak widzimy, decydujący. Dzieje się tak nie tylko w dziedzinie pracy fizycznej, ale i biurowej. Tak np. stanowisko gorzej płatne, do 200 zł. miesięcznie, obsadzone są przez mężczyzn w ilości 9,4 proc. ich ogólnej ilości, kobiet zaś — 17,6 proc., od 200 do 400 zł. — mężczyźni 31,6 pr., kobiet — 40,6 pr., i 400—600 zł — mężczyźni 27,3 proc., kobiet — 29,9 proc. Tym sposobem lepiej płatne stanowiska pozostają dla mężczyzn 31,7 pr., dla kobiet tylko 11,9 pr. Nic dziwnego, że kryzys ruguje przedewszystkiem droższego pracownika, a na tem tracą mężczyźni, zyskują kobiety.

OGŁASZAJCIE W GAZECIE NOWSKIEJ.

Do Lutni.

W zeszy piątek, śpiewy były,
Lecz nie wszyscy się stawili!
Może być, że niewiedzieli,
Może też i zapomieli
(Pewnie nie miał nikt zlej woli
I poprawi się powoli).
Lecz nie szkodzi przypomienie,
Ani lekkie zagrożenie.
Nie wymieniam ich — nazwiska,
By nie robić śmiechówiska —
Lecz w przyszłości zdanie zmienię
I leniuchów tu wymienię!
Mamy w pracy program nowy —
Musí wkrótce być gotowy —
Więc „leniuchy“ pamiętajcie,
Nam programu nie srywajcie.
„Prezes“ umie pełnej sławy,
Bo choć w piątek był kulawy,
To na śpiewy przywędrował,
Nawet na dziś — coś sfundował!
Pewnie z tego, dziś funduje,
Że z nagrody się raduje,
Którą zato mu wręczyli
Żem na zjeździe fein nucili.

D. F.

KOSA JAKO STRACH NA WRÓBLE I KAWKI.

W Bawarii dolnej, na podgórzu Alp, chłopci używają kosa jako strachu na wróble i ptaki drapieżne. Twierdzą oni, że stara, wyszczerbiona kosa, przywiązana do drzewa, naśladuje z oddali do złudzenia skrzydło jastrzębia. Podobno praktyka wykazała, iż istotnie od czasu wprowadzenia kosa jako strachu, ptaki wyrządzają znacznie mniej szkód na polach i w ogrodach, a pozatem kosa te odstrasza drapieżników, którzy, jak jastrzębie, wrony itd. wyrządzają szkody wśród ptactwa domowego.

Obwieszczenie.

Aby ułatwić ludności wykonanie obowiązku legalizacji następczej narzędzi mierniczych wypływającego z art. 14 Dekretu o miarach (Dz. U. R. P. r. 1928 Nr. 72 poz. 661), zarządza się co dwa lata poza siedzibą urzędów stałych miar zbiórki legalizacyjne, obsługiwane przez lotne urzędy miar.

O terminie i miejscu, w których ma się odbyć zbiórka legalizacyjna dla danej gminy, ogłasza zarząd gminny. W ogłoszonym terminie należy dostarczyć do lotnego urzędu miar wszystkie łatwo przenośne narzędzia miernicze: przymiary (miary długości), pojemniki (miary objętości), odważniki i wagi o nośności poniżej 750 kg. wraz z szalkami.

Większe wagi przenośne (wagi do ważenia bydła, spirytusowe i t. p.) mogą być legalizowane tylko na miejscu ich ustawienia. O ile możliwości zaraz po rozpoczęciu dni legalizacji następczej należy złożyć w lotnym urzędzie miar zgłoszenie o zalegalizowaniu takich wag, zaś lotny urząd miar wyznaczy termin sprawdzenia odnośnej wagi i udzieli zgłaszającemu odpowiednich informacji.

Legalizowanie wag wozowych, wagonowych i samoczynnych oraz przyrządów do odmierzenia benzyny nie należy do lotnych urzędów miar. Zgłoszenia o legalizację takich narzędzi mierniczych należy kierować do stałych urzędów, a mianowicie do właściwego Miejscowego Urzędu Miar.

Narzędzia miernicze przed zgłoszeniem do legalizacji powinny być starannie oczyszczone.

Opłaty za czynności urzędu miar wpłaca się przed odebraniem narzędzi mierniczych.

Jeżeli właściciel przesyła swe narzędzia miernicze do lotnego urzędu miar przez pośtańca, to powinien do nich dołączyć kartkę, podającą imię, nazwisko i dokładny adres właściciela.

Osoby, uchylające się od obowiązku legalizacji, narzędzi mierniczych, będą karane grzywną do 1.000 zł i aresztem do 6 tygodni lub jedną z tych kar, a narzędzia miernicze nielegalizowane zostaną uniezdadnione do użytku wzgl. skonfiskowane.

UWAGA

Do zajmowania się naprawą wag i innych narzędzi mierniczych uprawnione są tylko warsztaty, posiadające zezwolenie (koncesje) Głównego Urzędu Miar (Dz. U. R. P. r. 1928 Nr. 83 poz. 737). Warsztat, który przyjął wagę do naprawy, obowiązany jest zgłosić ją sam do legalizacji i zwrócić właścicielowi już gotową do użytku. Warsztaty te są tylko przedsiębiorstwami prywatnymi. Publiczność, oddając swe wagi do naprawy, musi się zatem z warszatem sama ugodzić co do wysokości wynagrodzenia. Zawieranie takich umów w lokalu lotnego urzędu miar jest niedozwolone.

Zaleca się zawsze żądać od warsztatu pisemnego rachunku na kwotę, pobraną za naprawę, oraz dowodu na wysokość opłaty, uiszczony przez warsztat urzędowi miar za legalizację wagi.

Naczelnik Okręgu

Legalizacji Narzędzi Mierniczych w Poznaniu.

W związku z powyższym obwieszczeniem niniejszym ogłasza się, że zgodnie z zarządzeniem władzy legalizacji narzędzi mierniczych legalizacja następcza odbędzie się dla naszej gminy dnia 10 do 18 października b. r. od godziny 9-tej do 12-tej w Nowem w lokalu p. Bernarda Stasiewskiego.

Nowe, dnia 12 września 1932 r.

Jabłoński, burmistrz.

Dot. taryfy maksymalnej opłat kominarskich.

ROZPORZĄDZENIE

Starosty Powiatowego powiatu świeckiego z dnia 30 kwietnia 1932 r. o ustaleniu taryfy maksymalnej opłat kominarskich.

Na podstawie art. 43 rozporządzenia Prezydenta Rzeczypospolitej z dnia 7. czerwca 1927 r. o prawie przemyslowem (Dz. U. R. P. Nr. 53, poz. 468), po wysłuchaniu Rad miejskich i gminnych oraz Izby Przemysłowo-Handlowej i Izby Rzemieślniczej, rozporządza co następuje:

§ 1.

	Maksymalne opłaty dla przem. komin. wynoszą:		
	a) w miastach: Świecie i Nowe	b) w zawartych miejscowościach większ. (ok. 1500 m.) W. Komorsk., Komorsk., Osie, Gruczno, Jeżewo, Warlubie i Przechowo	c) w wszystkich innych miejscowościach
1. Za wyczyszczenie przewodu kominowego (ruskiej rury)			
a) w budynku parterowym	zł 0,10	zł 0,13	zł 0,16
b) za każde dalsze piętro	0,05	0,06	0,08
2. Za wyczyszczenie kominą pnącego lub szerokiego (szygara lub staroniemieckiego)			
a) w budynku parterowym	0,18	0,22	0,24
b) za każde dalsze piętro	0,09	0,11	0,12
3. Za wyczyszczenie kominą, przewodu kominowego (ruskiej rury) procederowego w piekarniach, masarniach, kuźniach, hotelach itp. płaci się podwójną opłatę jak pod 1 i 2			
4. Za wyczyszczenie kominą albo przewodu kominowego (ruskiej rury) centralnego ogrzewania			
a) w budynku parterowym	0,30	0,38	0,45
b) za każde dalsze piętro	0,15	0,19	0,22
5. Za wyczyszczenie kanału, kominka, gardła lub pobocznej rury albo nagłówka nasady i ozdoby kominą	0,05	0,06	0,07
6. Za wypalenie kominą albo kominowego przewodu (ruskiej rury) za każdą godzinę i każdego robotnika	0,65	0,65	0,65

§ 2.

Winni naruszenia przepisów niniejszego rozporządzenia będą karani w drodze administracyjnej na podstawie art. 125 rozporządzenia z dnia 7 czerwca 1927 r. o prawie przemyslowem (Dz. U. R. P. Nr. 53 poz. 468) grzywną do 1000 zł lub aresztem do 14 dni.

§ 3.

Rozporządzenie niniejsze wchodzi w życie z dniem 1 lipca 1932 r. i obowiązuje na obszarze powiatu świeckiego.

Z chwilą wejścia w życie niniejszego rozporządzenia traci moc obowiązującą rozporządzenie z dnia 16 października 1931 r., ustalające taryfy maksymalną opłat za prace kominarskie (Pom. Dz. Woj. Nr. 23 poz. 394).

Świecie, dnia 30 kwietnia 1932 r.

Starosta Powiatowy

(—) Kowalski.

Powyższe podaje do wiadomości publicznej z tem, że rozporządzenie ogłoszone w Wiadomościach Samorządowych nr. 23 z 19. V. 1932 pod poz. 190 traci swoją moc obowiązującą.

Nowe, dnia 12 września 1932 r.

Burmistrz.

Ogłoszenie.

Przypomina się, że rejestracja ośmnastoletnich odbywa się w czasie od 1 do 30 września b. r.

Wszyscy mężczyźni, urodzeni w roku 1914 winni w czasie tym zgłosić się w Magistracie w godzinach urzędowych celem dokonania rejestracji. Przy zgłoszeniu należy przedłożyć metrykę urodzenia, świadectwo szkolne oraz świadectwo dotyczące ich zawodu.

Niezgłoszenie się w terminie bez należytego usprawiedliwienia ulegnie karze ustawą o powszechnym obowiązku służby wojskowej przewidzianej.

Nowe, dnia 8 września 1932 r.

Burmistrz.

Obwieszczenie.

W związku z wejściem w życie rozporządzenia Rady Ministrów z dnia 25 czerwca 1932 r. (Dz. U. R. P. Nr. 62 poz. 580), uległ całkowitej zmianie sposób obliczania kosztów egzekucyjnych od należności ściąganych na podstawie tego rozporządzenia. Jakkolwiek ustalone tem rozporządzeniem koszty egzekucyjne są naogół znacznie niższe od poprzednio obowiązujących, to jednak dla płatników płacących najdrobniejsze sumy podatkowe są one dość uciążliwe, zwłaszcza ze względu na opłatę za upomnienie wynoszącą przy zaległościach do 600.— zł sumę 1,50 zł, lecz bez względu na to, czy zaległość wynosi kilka dziesiąt groszy, czy też 600.— zł. Leży zatem we własnym dobrze rozumiałym interesie płatników posiadających drobne zaległości podatkowe, aby je uiszczali dobrowolnie, nie wyczekując upomnienia, pociągającego za sobą uciążliwą dla nich opłatę, której można uniknąć.

Urząd Skarbowy w Świeciu.

Do wiadomości.

Nowe, dnia 12 września 1932 r.

Burmistrz.

Ogłoszenie.

W czwartek, dnia 22 września b. r. odbędzie się w Nowem

jarmark na bydło i konie.

Nowe, dnia 14 września 1932 r.

Burmistrz.

Taksówka

każdego czasu (także w nocy) do wynajęcia.

Garaż u p. Stasiewskiego, telefon 79
(Dom Polski)

Franciszek Miks.

Skład z pomieszkaniem

przy rynku od zaraz do wynajęcia. Gdzie? wskaże ekspedycja.

2 pokoje z kuchnią

od 1 października do wynajęcia.

Sądowa 38.

DRUKI

wykonuje szybko i starannie

DRUKARNIA

W. Wesółowski

Nowe, ul. Gdańska nr. 19

— Telefon 11 —

HANDLOWE

Papier do pisania

kasetki i blokpost w pięknym wyborze poleca
W. Wesółowski.

NASZ DODATEK ILUSTROWANY

NIEDZIELA, 25 WRZEŚNIA 1932 R.

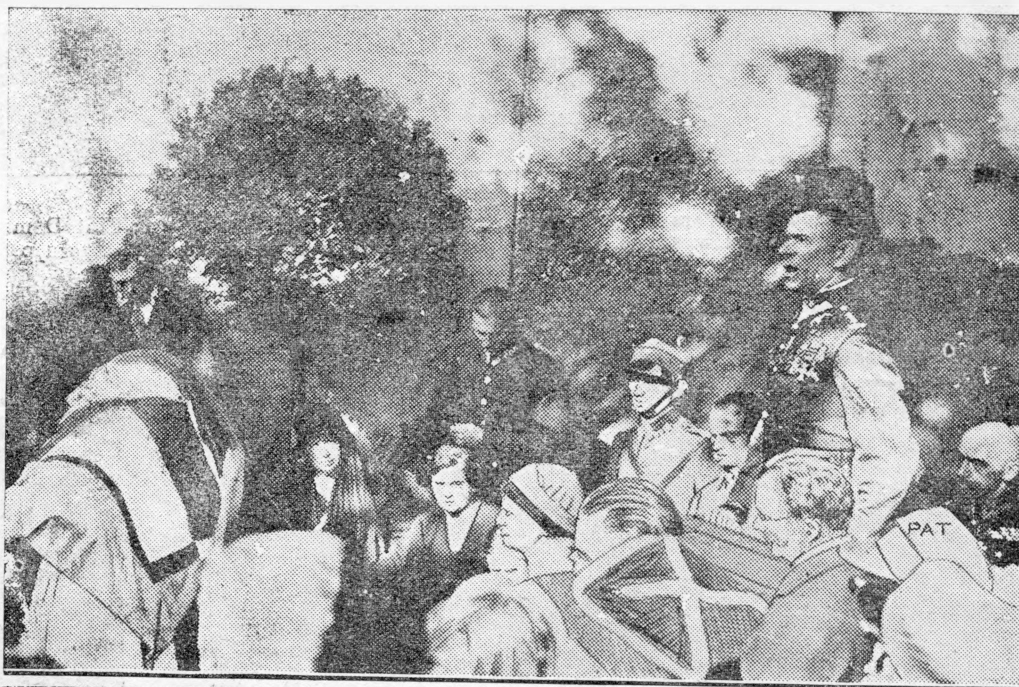
POGRZEB BOHATERSKICH LOTNIKÓW



Podajemy fotografje eksportacji zwłok śp. por. Żwirki i inż. Wigury w Cieszynie. W konduście pogrzebowym kroczyli: generał wojsk czechosłowacki h. Melicher i gen. Przedziecki, dowódca wojsk p. dłańskich. Niezliczone tłumy ludności okolicznej odprowadziły zwłoki bohaterskich lotników do wagonu kolejowego, którym przewieziono je do Warszawy.



Oficerowie 1 p. lotn. niosą na barkach trumny ze zwłokami śp. por. Żwirki (na prawo). Trumne śp. inż. Wigury, dźwigają koledzy jego z sekcji lotniczej Politechniki Warszawskiej (na lewo).



Podajemy fotografję z chwili, gdy do zebranych na cmentarzu przemówił płk. Rayski, szef departamentu aeronautyki M. S. Wojsk, w głębi widoczna jest rodzina śp. inż. Wigury.



(Z lewej strony)

Okolo 200 tysięcy ludzi zebrało się na drodze, którą postępował kondukt pogrzebowy, prowadzony przez biskupa polowego Galla z kościoła św. Krzyża na cmentarz Powązkowski. Trumny wynieśli z kościoła na swych barkach koledzy bohaterskich lotników. Złożone zostały one na kadłubach samolotów.

Odstąpienie pomnika płk. Lisa-Kuli w Rzeszowi:



W Rzeszowie odbyło się w ub. niedzielę odstąpienie pomnika młodzieńczego bohateralegjonowego płk. Lisa-Kuli. Na uroczystość tę przybył do Rzeszowa Pan Prezydent Rzeczypospolitej, protektor komitetu budowy pomnika p. Aleksandra Piłsudski, marszałkowie Sejmu i Senatu, ministrowie Jędrzejewicz, Butkiewicz i Hubicki, generałowie Sosnkowski i Rydz-Smigły, prezes Sławek oraz wielu innych przedstawicieli rządu i społeczeństwa. Ilustracja nasza przedstawia moment odstąpienia pomnika w obecności nieprzeliczonej tłumy ludności okolicznej oraz rzesz legjonistów, przybyłych z całej Polski. Wśród gości honorowych widzimy Pana Prezydenta Rzeczypospolitej (x).

Dziennikarze tötewscy w stolicy



Prz. była do Polski wycieczka dziennikarzy tötewskich. Zatrzymali się oni kilka dni w Warszawie, poczem wyruszają na zwiedzenie ważniejszych miast i ośrodków Polski. Na fotografii naszej widzimy gości tötewskich przy Grobie Nieznanego Żołnierza w Warszawie, gdzie złożyli wieniec.

Minister Rzeszy dla spraw wych. fiz.



Gen. von Stülpnagel postawiony został przez prezydenta Hindenburga na czele państwowej organizacji wych. fiz. Obejmuje ona wszystkie partyjne organizacje przy sposobieniu wojskowego. Wyszkoleniem kierować będą oficerowie Reichswehry

Minister Perski w Warszawie



W piątek wieczorem przybył do Warszawy minister Spraw Zagranicznych Persji Mohammed Ali Farugi Khan (x). Na dworcu powitał go p. minister Zaleski oraz podsekretarz stanu Beck wraz z gronem wyższych urzędników M. S. Z. P. m. Mohammed Ali Farugi Khan zabawił w Warszawie jeden dzień jako gość p. ministra Zaleskiego, poczem udaje się do Genewy na zgrupowanie Ligi Narodów.

Konflikt między Rządem Rzeszy a Reichstgiem



Ilustracja nasza przedstawia moment z dramatycznego posiedzenia Reichstgiu. Widzimy stojącego w ławach rządowych kanclerza v. Papena, którego prze wodniczący Reichstgiu hitlerowiec Goering nie dopuścił do głosu.

Regaty na Atlantyku

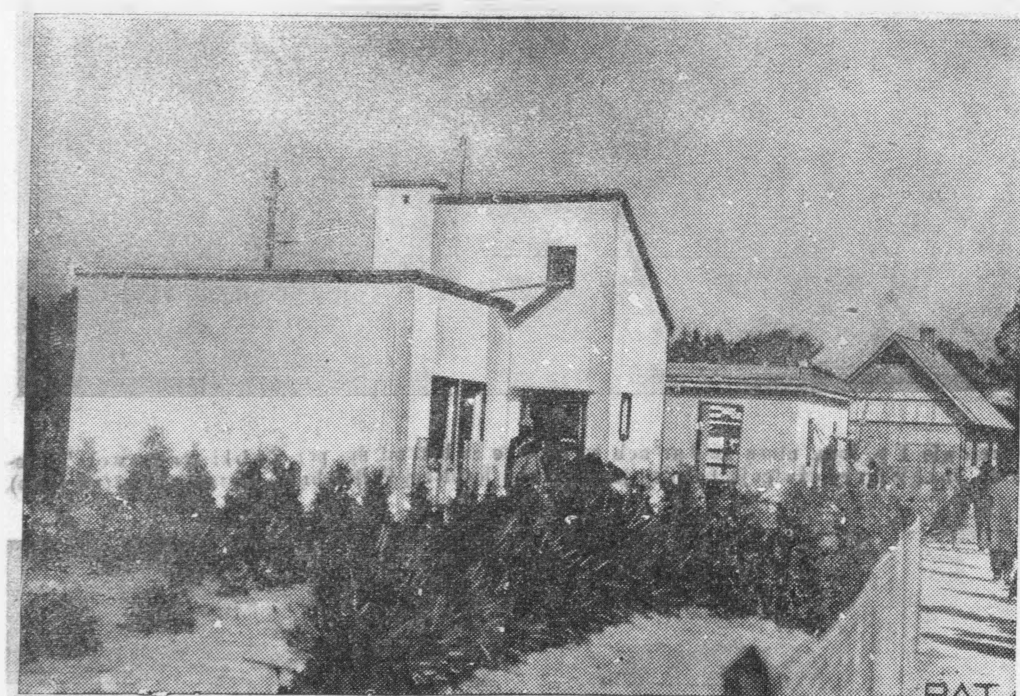


Na zakończenie sezonu jachtowego odbyły się pod Nowym Jorkiem wielkie wach amerykańskie regaty. Ilustracja nasza przedstawia szereg żaglówek, stojących w porcie przed wyruszeniem na morze.

Maraton o mistrzostwo Polski



W Białymstoku odbył się bieg maratoński o mistrzostwo Polski. Na ilustracji naszej widzimy liczną grupę biegaczy w chwili startu do 40-kil. m. rowego biegu.



Na polach białostkich pod Warszawą odbyła się w ub. niedzielę inauguracja wystawy „Tęta Dnia Własny”. Oto widok terenu wystawy, gdzie w niesionym szereg pomysłowych i praktycznych domów drewnianych.



W sobotę odbyły się w Warszawie zawody lekkoatletyczne z udziałem reprezentantów Polski na Olimpiadzie w Los Angeles. Fotografia nasza przedstawia piękny skok o tyczce (3 mtr. 60 cm) olimpijczyka Pławczyka.



(Z lewej)

Znana w kręgach dyplomatycznych stolicy, znakomita śpiewaczka amerykańska p. Olga D'Allaz, wystąpi dnia 25 bm. z koncertem na cel dźwiękowy naukowego Instytutu Radowego w Warszawie imienia Marii Curie-Skłodowskiej P. D'Allaz odtworzy pieśni ludowe 10-ciu narodów, śpiewając je w językach i kostiumach tych narodów. Na fotografii widzimy p. D'Allaz jako interpretatorkę pieśni indiańskich.



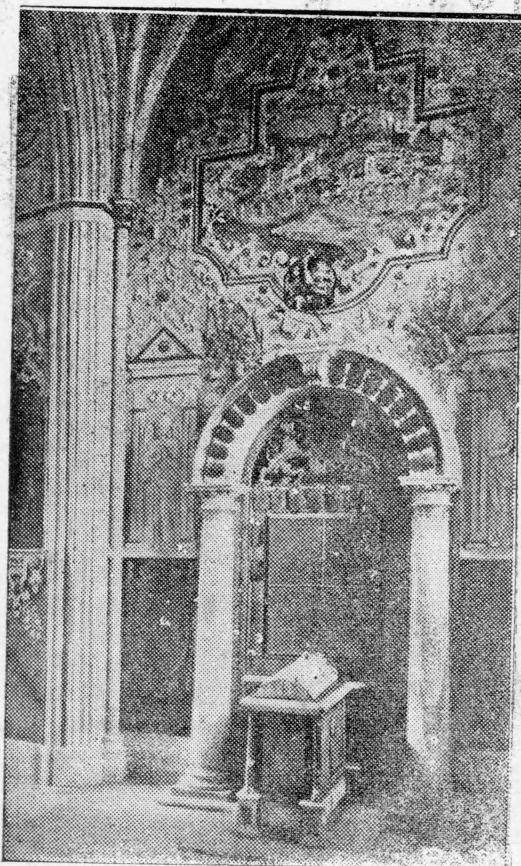
Gwiazdor polski, Igo Sym, osiadł na skale w miłym towarzystwie swej partnerki Camilli Horn. Sądząc z wyrazu twarzy nie daje sygnałów S. O. S.



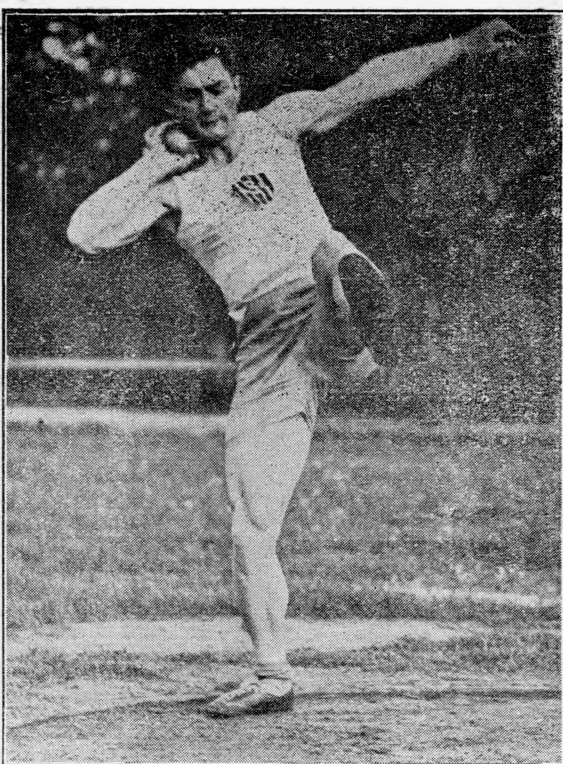
Patria Ellis, zaledwie 16-letnia amerykańska gwiazda filmowa odznacza się czarującą młodzieńczą urodą. Uchodzi na za najbardziej obiecujący talent aktorski w Hollywoodzie.



Na obrazku naszym widzimy grupę wzorowej szkółki gospodarczej Miss Hays w Londynie.



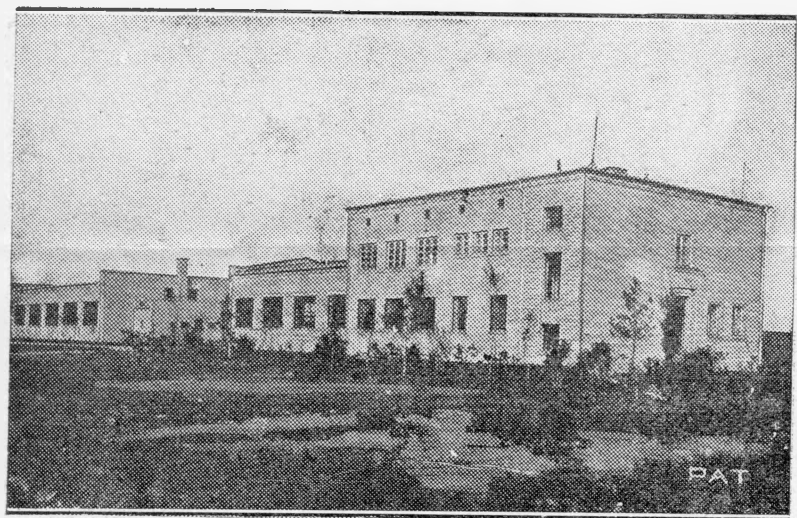
W katedrze w Upsali znajdują się groby rodziców króla polskiego Zygmunta II.: Katarzyny Jagiellonki i męża jej króla szwedzkiego Jana III Wazy. Nad grobem Katarzyny Jagiellonki wisi srebrna korona, ważąca 12 1/2 kg., wykonana na koszt Jana III w r. 1583, na ścianie orzeł, stawiony jest widok Krakowa.



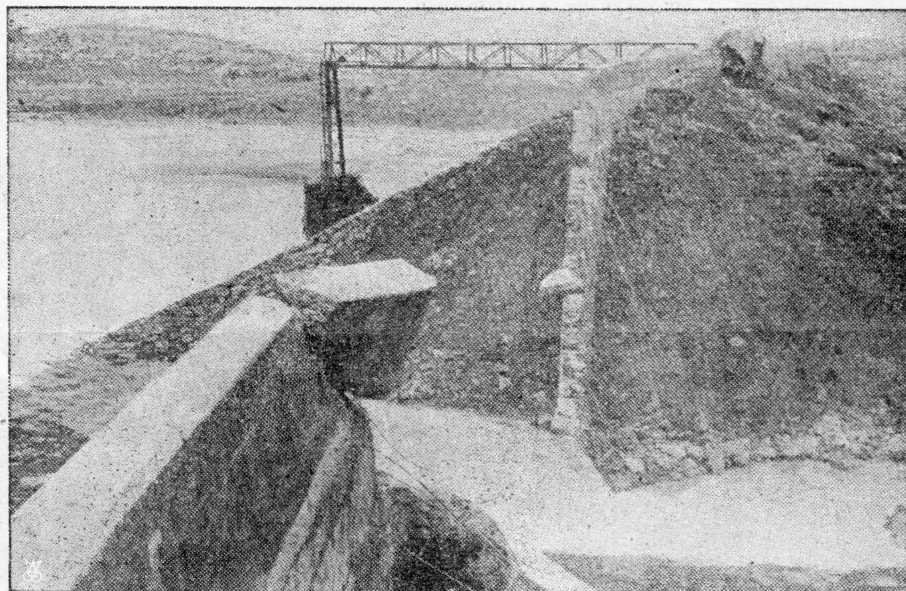
Sexton, mistrz Olimpiady w rzucie kulą najlepszy miotacz Ameryki na zawodach w Nowym Jorku.



W poniedziałek wieczór zmarł w Gdańsku Wysocki Komisarz Ligi Narodów margrabia Manfred Gröwina. Podajemy podobiznę zmarłego.



Na naszej fotografii widzimy warsztaty sekcji lotniczej studentów Politechniki Warszawskiej na Okęciu pod Warszawą, wykonane kosztem 800.000 zł. przez L. O. P. P. W warsztatach tych zbudowany został samolot turystyczny RWD-6, na którym p.r. Żwirko wraz z inż. Wigurą zwyciężyli na międzynarodowych zawodach samolotów turystycznych.



(Z prawej u góry) Powyżej widzimy stare umocnienia stołecznego miasta Jugosławii Belgradu nad rzeką Sawą. Fortyfikacje te słynne są z bohaterstwa ich obrony w sierpniu 1914 roku przez 1 pułk piechoty serbskiej, który na tych stanowiskach wybity został prawie do nogi.

(Z lewej). Szczyt Mount Rainier uważany był przez dawnych Indian za siedzibę bóstwa gór. Oto przybrany w pióra potomek wymierającej rasy czerwonej wita świętą górę swych przodków.

Najradkalniejszy środek dla cierpiących na najbardziej zastarzałą i największą

PRZEPUKLINĘ

gdy nawet operacje i opaski różnych zagranicznych specjalistów nie pomogły, oraz wszelkie fałszywe wynalazki nie poskutkowały, usuwa jedyny specjalista z długoletnią praktyką dla cierpiących na rupturę zapomocą mojego opatentowanego bandaża Nr. 1209, który przynosi prawdziwą pomoc mężczyznom i kobietom.

S. KON, Warszawa, Sosnowa 13.
PROSPEKTY na żądanie bezpłatne. Przestrzegam przed naśladowaniem mojego środka przez fałszywych specjalistów. Kto zupełnie już stracił nadzieję, znajdzie u mnie prawdziwą pomoc.

MEBLE Kto

kupuje za gotówkę, winien zwiedzić zakłady

Polskiego Przemysłu Meblowego „STYL“
WARSZAWA, Złota 7, róg Marszałkowskiej.

Kolosalny wybór, ceny rewelacyjne, piękne fasony solidnych kompletów i sztuk pojedynczych. Urządzamy kluby, hotele, restauracje. Firma chrześcijańska. Wysyłka na koszt firmy.

WARSZAWA, Złota 7, róg Marszałkowskiej.

SAMOZATRUCIE

NA TLE WĄTROBY.

SAMOZATRUCIE bywa przyczyną wielu dolegliwości (ból artretyczny, łamanie w kościach, ból i zawroty głowy, wzdęcia, odbijania, ból w wątrobie, niesmak w ustach, brak apetytu, swędzenie skóry, skłonność do obstrukcji, płamy, zmarszczki i wyrzuty na skórze, skłonność do tycia, podenerwowanie i bezsenność, nerwowe bicie serca, mdłości, język obłożony). TRUCIZNY wewnętrzne, wytwarzające się we własnym organizmie, zanieczyszczają krew, niszczą organizm i przyspieszają starość. Choroby z samozatrucia i złej przemiany materii LECZA NIE LEKARSTWA A KREW CZYSTA. Wątroba i nerki są organami oczyszczającymi krew i soki ustroju. Najracjonalniejszą i zgodną z naturą kuracją jest unormowanie czynności wątroby i nerek. 20-letnie doświadczenie i najwyższe odznaczenia wykazały że ziola lecznicze

„CHOLEKINAZA“ H. Niemojewskiego

jako zółcio - moczopędne są jedynym naturalnym czynnikiem odciążającym soki ustroju od trucizn własnych i zapewniającym szybki powrót do zdrowia. Bezpłatne broszury Dr. med. T. NIEMOJEWSKIEGO otrzymać można w labor. fiz.-chem. „CHOLEKINAZA“ H. NIEMOJEWSKIEGO, Warszawa, N.-Świat 5-(D) na prowinie wysyłka pocztą.