

Gazeta Nowska

Abonament miesięczny w ekspedycji 90 groszy, z opłatą pocztową 98 groszy. W razie wypadków, spowodowanych siłą wyższą, przeszkód w zakładzie lub tem podobnych nie przewidzianych okoliczności, wydawnictwo nie odpowiada za dostarczenie pisma, a abonenci nie mają prawa domagać się niedostarczonych numerów lub odszkodowania.

Od ogłoszeń pobiera się za 1-lin. wiersz 15 groszy. Reklamy przed dziełem ogłoszeń wiersz 35 groszy. — „Gazeta Nowska” wychodzi 1 raz tygodniowo a mianowicie w piątek. — Wydawca, drukiem i nakładem Władysława Wesółowskiego w Nowem (Pomorze). Prenumerata płatna zgóry. Ogłoszenia płatne natychm. Redaktor odpowiad. Władysław Wesółowski, Nowe.

Nr. 47.

Nowe, sobota 19-go listopada 1932 r.

Rok IX.

STANOWISKO RZĄDU POLSKIEGO W SPRAWIE SKRÓCENIA CZASU PRACY.

1. KONWENCJA O CZASIE PRACY W KOPALNIACH WĘGLA.

Dowiadujemy się, że rząd polski zgłosi do Sejmu wniosek w sprawie ratyfikowania międzynarodowej konwencji o czasie pracy w kopalniach węgla, przyjętej na XV-ej Międzynarodowej Konferencji Pracy w Genewie w czerwcu 1931 r. z zastrzeżeniem, jednak, że jednocześnie będą ratyfikowały tę konwencję i wprowadzą ją w życie wszystkie państwa, wymienione w specjalnej klauzuli konwencji, t. j. oprócz Polski — Anglia, Francja, Belgia, Czechosłowacja, Niemcy i Holandia. Państwa te wyraziły już zasadniczo zgodę na ratyfikację i również zastrzegły jednocześnie ratyfikowanie przez wszystkie siedem rządów. Konwencja ta ustala czas pracy w kopalniach węgla na 7 godzin 45 minut; wprowadzenie jej w życie skróciłoby zatem czas pracy w naszych kopalniach o 15 minut.

2. SKRÓCENIE CZASU PRACY W PRZEMYSŁE.

Jak min. Hubicki oświadczył dyrektorowi Międzynarodowego Biura Pracy, p. Butlerowi, podczas jego pobytu w Warszawie, rząd polski weźmie udział w konferencji przygotowawczej w dniu 10 stycznia 1933 r. w Genewie w sprawie skrócenia czasu pracy w przemyśle. Min. Hubicki podkreślił przytem konieczność uwzględnienia przy rozważaniu tego zagadnienia odrębnych warunków, panujących w poszczególnych gałęziach przemysłu. Dyr. Butler zgodził się całkowicie z tym poglądem i zaznaczył, że konferencja, na którą zostały zaproszone, oprócz państw należących do Ligi Narodów również Stany Zjednoczone A. P. i Rosja sowiecka, ma na celu uzyskanie od poszczególnych rządów i zainteresowanych czynników społecznych materiałów, opinii i wniosków co do metod i sposobów uregulowania tej sprawy. Zaznaczył on przytem, że możliwe jest albo przygotowanie międzynarodowej ogólnej konwencji w sprawie skrócenia czasu pracy, podobnej do konwencji waszyngtońskiej z r. 1919, albo też, co jest prawdopodobniejsze — przygotowanie konwencji ramowej, umożliwiającej różnorodnie regulowanie sprawy w poszczególnych przemysłach. Przypuszczalnie ma być w przemyśle czas pracy skrócony do 40 godzin tygodniowo.

Wieś i miasto.

W obecnych czasach zaostrzonej walki interesów indywidualnych i klasowych tania demagogia nieraz posługuje się hasłami efektownymi, pozbawionymi jednakże głębszej treści i uzasadnienia rzeczowego. Do tego rodzaju hasła należy przeciwstawienie sobie wzajemne wsi i miasta, interesów przemysłu i rolnictwa. W rzeczywistości rzecz się ma wręcz odmiennie. We współczesnym wysoce zróżniczonym gospodarstwie, poszczególne funkcje gospodarcze uzupełniają się wzajemnie i pomyślność jednych nie jest do pomyślenia bez dobrobytu drugich, jak i odwrotnie upadek jednej gałęzi pociąga za sobą przesilenie w innych.

Jeżeli łączność interesów rolnictwa i przemysłu jest zjawiskiem występującym wszędzie na płaszczyźnie światowej, to w Polsce przybiera ona pewne specyficzne cechy. O ile bowiem Polska stanowi kraj dominujący rolniczy, to równocześnie posiada wielkie możliwości rozwoju przemysłowego. Rynki rolnicze stanowią niewątpliwie dla przemysłu jedną z głównych podstaw jego egzystencji. Równocześnie jednak pomyślność rolnictwa zależy także od rozwoju krajowej produkcji przemysłowej. Na czem zjawisko to polega?

Wielka pauperyzacja rolnictwa w Polsce spowodowana jest, — niezależnie od czynników koniunkturalnych — przez niepomyślną strukturę demograficzną wytwórczości rolniczej. Struktura ta jest wprost katastrofalna. Ilustrują ją następujące dane. W 4 województwach kresowych przeważnie rolniczych na 1 km. kw.

żyje 30 — 40 mieszkańców. W 12 województwach zachodnich, centralnych i południowych na 1 km. żyje z rolnictwa 66 mieszkańców, przytem w niektórych województwach centralnych i południowych liczba ta dochodzi do 85.

Równocześnie w Danji, a więc w kraju przysłowiowrolniczym, na 1 km. kw. żyje z rolnictwa 36 ludzi, w Niemczech 32 ludzi. Nigdzie cyfra ta nie przekracza 40 ludzi na km. kw. Wynika stąd, że przy najbardziej intensywnej uprawie roli maksymalnie można całkowicie zatrudnić 40 ludzi (z wyjątkiem gospodarstw ogrodniczych). Zauważyć wreszcie należy, że w krajach, gdzie ilość ludności rolniczej na 1 km. kw. jest stosunkowo wysoka, jak np. w Danji, mamy do czynienia z rolnictwem zindustrializowanym, niezwykle wydajnym, a więc odrzucającym stosunkowo znacznie wyższy dochód społeczny, niż gdzieindziej. W Polsce zaś przy kilkakrotnie niższym dochodzie społecznym rolnictwa, mamy niemal dwukrotnie większą gęstość ludności rolniczej.

Oczywistem jest, że wobec tych warunków, w rolnictwie naszym mamy do czynienia ze zjawiskiem masowego ukrytego bezrobocia i z olbrzymim zubożeniem ludności. Według obliczeń dr. Dederki za rok 1928/29, na głowę robotnika rolnego wypadła rocznie zaledwie 1. i pół 100 zł. wartości produkcji, podczas gdy na głowę robotnika przemysłowego zależnie od gałęzi 3 do 7 tys. zł. Wynikiem tego układu stosunków jest wyraźna rozbieżność między strukturą demograficzną naszego kraju, a więc znaczną przewagą ludności rolniczej, a jego strukturą ekonomiczną, t. j. przewagą produkcji przemysłowej w dochodzie społecznym.

Minimalny dochód, jaki w Polsce wypadła na głowę ludności wiejskiej, sprawia, że dochód ten nietylko nie wystarcza na zaspokojenie jej najskromniejszych potrzeb w zakresie artykułów przemysłowych, lecz jest za mały, aby ludność wiejska mogła w dostatecznej mierze zaspokajać swe potrzeby wytworami własnego gospodarstwa. O tem, żeby w tych warunkach mogły powstawać nadwyżki nieskonsumowanego dochodu w formie oszczędności rolniczych, trudno jest oczywiście myśleć. Tutaj leży główna przyczyna, dla której wieś stanowi ograniczony rynek zbytu dla artykułów tak przemysłowych, jak rolniczych. Również proces kapitalizacji na wsi — nawet w okresie pomyślnych koniunktur — jest uader słaby. Konsekwencją tego jest brak u nas oszczędności rolniczych, stanowiących w innych krajach podstawę taniego kredytu.

W podobnej sytuacji, jak Polska, znajduje się Italia, która również cierpi na nadmiar ludności rolniczej, której wieś nie jest w stanie ani zatrudnić ani wyżywić. Przeciwdziałanie temu stanowi rzeczy jest jednym z głównych problemów polityki włoskiej. Italia stara się rozwiązać to zagadnienie na drodze polityki kolonjalnej.

Polska jest w znacznie gorszej sytuacji, niż Italia. Cierpimy bowiem również z powodu nadmiaru ludności rolniczej, lecz nie posiadamy kolonij, któreby mogły stać się odbiorcą tego nadmiaru. Emigracja, która jeszcze do niedawna łagodziła ten układ stosunków, dziś wobec licznych ograniczeń, wprowadzonych przez szereg krajów, ustala niemal zupełnie.

Dysproporcja, jaka zachodzi między strukturą demograficzną, a ekonomiczną naszego kraju, musi więc być przez nas łagodzona w ramach własnego terytorjum. Jedyna droga, jaka tu istnieje jest kierowanie nadmiaru ludności wiejskiej do miast i przemysłu. Z biernej masy, która dziś mało produkuje — bo

przy najszerszej nawet prowadzonej reformie rolnej, nie miałaby ona na czem produkować — i która mało konsumuje, gdyż wieś nie jest w stanie jej wyżywić, może powstać w ten sposób czynnik aktywny. Wieś odciążona będzie od tych, co zamiast przysparzać, zjadają jej dochód. Zwiększy się pojemność rynku wiejskiego, zarówno na produkty własnego gospodarstwa, jak i na produkty innych gospodarstw. Jednocześnie przez przyływ ludności wiejskiej, rozszerzona zostanie pojemność rynku miejskiego i przemysłowego na artykuły tak rolnicze, jak przemysłowe. Oczywiście miasta i przemysł będą w stanie tylko wówczas stać się odbiorcami ludności wiejskiej, gdy będą mogły ją zatrudnić. Wobec ciężkiego jednak kryzysu, jaki przeżywa przemysł polski, sprawa zatrudnienia ludności wiejskiej w przemyśle natrafia w chwili obecnej na duże przeszkody. Nad problemem tym będziemy się musieli zastanowić w lepszych czasach.

M. K.

Wyjaśnienia prawne.

JAKIE SĄ PRAWA I OBOWIĄZKI SYNDYKA TYMCZASOWEGO MASY UPADŁOŚCI?

Syndyk tymczasowy w postępowaniu upadłościowym rozpoczyna swe funkcje bezpośrednio po 1-ym okresie kuratorskim, który trwa 15 dni. Syndyka tymczasowego mianuje sąd handlowy z pośród kandydatów zgłoszonych na zebraniu wierzycieli.

Pierwszym obowiązkiem syndyka jest sporządzenie spisu inwentarza. Wtedy dopiero powstaje obraz stanu aktywów masy. Syndyk tymczasowy sprawuje całkowity zarząd masy upadłości, funkcje swe pełni w celu obrony interesów masy, t. j. zaspokojenia wierzycieli.

W stosunku do wierzycieli syndyk rejestruje ich pretensje i przyjmuje do masy o ile wierzyciele w terminach wyznaczonych przed sędzią — komisarza stawiają się i zaręczają za rzetelność swych pretensyj. Obowiązek zgłaszania się jest dla wierzycieli istotny, gdyż daje im prawo głosowania nad układem. Upadłości w dobie dzisiejszej kończą się przeważnie takim właśnie układem na warunkach często dla wierzycieli uciążliwych, na które jednak z konieczności godzić się muszą. Syndyk tymczasowy ściągać może wierzycieli upadłego, a także sprzedawać towar na pokrycie długów masy, o ile na zaspokojenie ich brak w masie gotówki.

Funkcja syndyka kończy się z chwilą zawarcia układu, lub też utworzenia związku wierzycieli. W tym ostatnim wypadku syndyk ostateczny likwiduje masę upadłości przez wyprzedaż towarów.

CZY LOKATOR ZALEGAJĄCY Z KOMORNEM MOŻE WYSTĄPIĆ O USTALENIE PODSTAWOWEGO KOMORNEGO?

W praktyce wyłania się następująca kwestja. Lokator zalega z komornem za jeden miesiąc. Właściciel domu występuje do sądu o zasądzenie sumy komornego, lokator po wytoczeniu skargi sądowej występuje do urzędu rozjemczego o ustalenie podstawowego komornego.

Urząd rozjemczy może zarządzić wizję lokalu i komorne określić, gdyż określenie go w sprawie o zasądzenie sumy zaległej ma moc jedynie dla tej sprawy, postępowanie zaś przed urzędem rozjemczym jest dalej idące. Ustala ono stosunek prawny między stronami i sprawa sądowa o zaległy czynsz niema tu żadnego wpływu.

K. Kl.

SKŁADANE DOMY.

W Niemczech zaczynają wchodzić w użycie domy składane. Dom taki składa się z rusztowania żelaznego, które można rozbiierać na części oraz z betonowych ścian, dających się łatwo wyjmować. Wszystkie instalacje, jak kanalizacja, elektryczność, gaz etc. wpuszczane są w fundamenty i posiadają konieczne połączenia. Wszystkie części składane domu są wyrabiane i dostarczane w stanie gotowym, tak, że należy je tylko zmontować i przymocować śrubami. Przestrzeń wolna między ścianami jest wypełniona materiałem izolacyjnym. Koszt budowy tych domów składanych jest znacznie niższy, niż domów zwykłego typu.

NASZ DODATEK ILUSTROWANY

NIEDZIELA, 4 GRUDNIA 1932 R.

DZIESIĘCIOLECIE SENATU RZECZYPOSPOLITEJ 1922 - 1932.



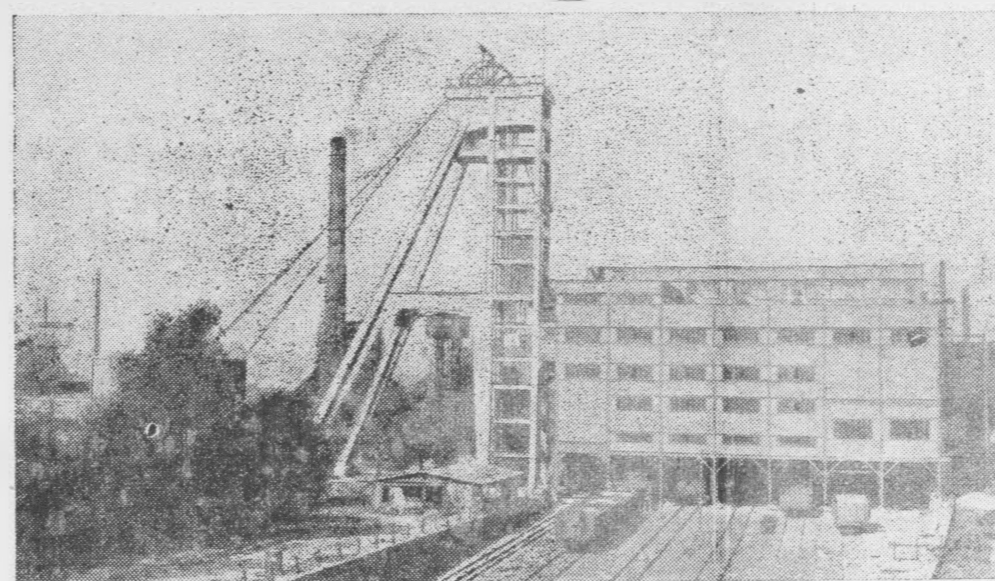
Dnia 28 listopada 1932 r. przypada dziesięciolecie istnienia Senatu Rzeczypospolitej Polskiej. Genezę Senatu w dawnej Polsce stanowiły t. zw. wiece urzędników książęcych za czasów piastowskich (Mieszko i Bolesław). Za czasów Łokietka i Kazimierza Wielkiego przy zbieraniu rozmaitych ziem piastowskich wiece poszczególnych ziem łączyły się w jedno — tworząc stopniowo t. zw. Radę Królewską. Rada Królewska miała ogromne wpływy na ówczesny bieg spraw politycznych państwa. M. in. jej dziełem była np. Unja Litwy z Polską. Rada Królewska w wieku XIV nazywa się już Senatem. Pod koniec wieku XV, w chwili wyraźnego tworzenia się parlamentu polskiego Senat stanowi osobną izbę parlamentu — Izbę Senatorską, która następnie ulega różnym ewolucjom przybierając charakter mieszany Rady Królewskiej i izby Parlamentarnej. Konstytucja 3 Maja 1791 ustala wyraźnie zakres działania i skład Senatu. Senat pojawia się następnie w krótkim okresie Księstwa Warszawskiego oraz Królestwa Kongresowego. W Polsce odrodzonej wskrzeszenie Senatu nastąpiło po uchwaleniu Konstytucji z dnia 17 marca 1921 r. Konstytucja z dnia 17 marca 1921 r. ograniczyła kompetencje Senatu, jednakże zrównała Sejm i Senat w dziedzinie uprawnień, dotyczących zmiany Konstytucji, postanawiając w art. 125, że zmiana Konstytucji może nastąpić większością 2/3 głosujących i w Sejmie i w Senacie.

W rocznicę nocy 29 listopada



W związku z uroczystościami, które odbyły się w Warszawie w dniach 28 i 29 bm. celem uczczenia rocznicy Powstania Listopadowego odbyło się zaciągnięcie warty w Belweżerze przez pluton Szkoły Podchorążych Piechoty z Ostrowi Mazowieckiej, w historycznych mundurach Wojska Polskiego z r. 1830. Na zdjęciu pierwszym widzimy ten pluton, maszerujący wśród tłumu zaciekawionych przechodniów przez most Króla Jana III w Łazienkach, na drugim moment zaciągania warty.

„Wielki Jacek“ w Królewskiej Hucie



Na terenie miasta Król Huty powstał nowy szyb kopalniany pod nazwą „Wielki Jacek“ własność Polskich Kopalń Skarbowych jedyny tego rodzaju nie tylko w całej Polsce ale w całej Europie ze względu na nowoczesne urządzenia techniczne. Właściwością tego szybu jest wydobywanie węgla nie za pomocą wózków, tylko zapomocą skrzydła o pojemności 10 ton, dzięki czemu każdorazowo można wydobywać jeden wagon węgla. Dawny szyb „Jacek“ I i II posiadał urządzenia stare, nie przystosowane do obecnych stosunków. Szyb ten zbudowany w roku 1878 zostanie stopniowo zlikwidowany. Ze starego szybu nikt z posród sali nie będzie zwolniony, tylko stopniowo robotnicy przeniesieni będą na nowo budujący się szyb. Szyb „Wielki Jacek“ został już częściowo uruchomiony a całkowicie uruchomiony będzie w roku 1933. Charakterystyczną jest rzeczka, iż wieża szybowa nie jest żelazna jak dotychczas były wieże budowane, lecz żelazno-betonowe.

Nagrody dla polskich zespołów śpiewających zagranicą



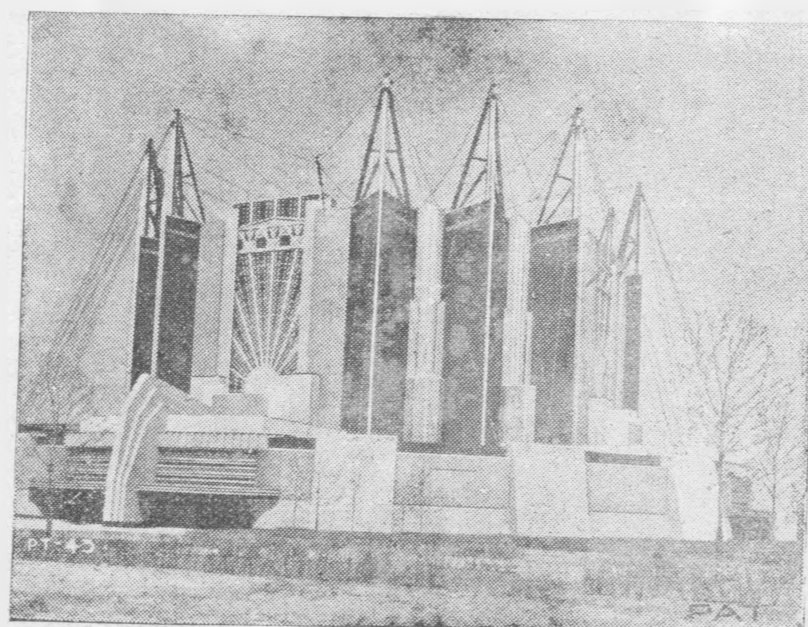
Zarząd główny Stowarzyszenia Opieki Polskiej nad Rodakami na obczyźnie uchwalił na swym ostatnim posiedzeniu ustanowienie 4-ech nagród przechodnich — w uznaniu doniosłości pieśni polskiej i śpiewu chóralnego dla podtrzymania polskości i łączności z krajem ojczystym wśród rodaków osiadłych zagranicą. Nagrody te przeznaczone zostały dla polskich zespołów śpiewających: 1) w Stanach Zjednoczonych A. P. i ewentualnie w Kanadzie, 2) w Brazylii i ewentualnie w Argentynie, 3) dla towarzystw w Niemczech, Czechosłowacji i Danii, 4) dla towarzystw we Francji, Belgii i Holandii. Na zdjęciu naszym widzimy nagrodę ustanowioną dla polskich towarzystw śpiewających w Stanach Zjednoczonych. Jest to wspaniały puchar srebrny wartości kilku tysięcy złotych. Zdobią go medale z postaciami czeskich królów polskich, począwszy od Zygmunta I — i złoty medal „Mercurius“, którym ostatni król Polski Stanisław August nagradzał zasłużonych obywateli. Na podstawie pucharu widnieją pamiątkowe pubary 3-ech powiatów, wizerunki Matki Boskiej Częstochowskiej i Ostobramskiej.

Manifestacje polsko-francuskie w Lotaryngji



W ostatnich dniach odbyły się w wielu miejscowościach w Lotaryngji manifestacje, mające na celu podkreślenie przyjaźni łączącej Polskę i Francję. Manifestacje te zorganizowane zostały przez emigrację polską. Udział w nich wzięli poza przedstawicielami miejscowych władz francuskich, wice-minister do Spraw Alzacji i Lotaryngji Marchandeu (x) oraz konsul R. P. w Strasburgu p. Lechowski (xx) Na zdjęciu naszym widzimy: p. Min. Marchandeu i konsula Lechowskiego wśród kolonii polskiej Creutzwaldu.

Światowa wystawa w Chicago

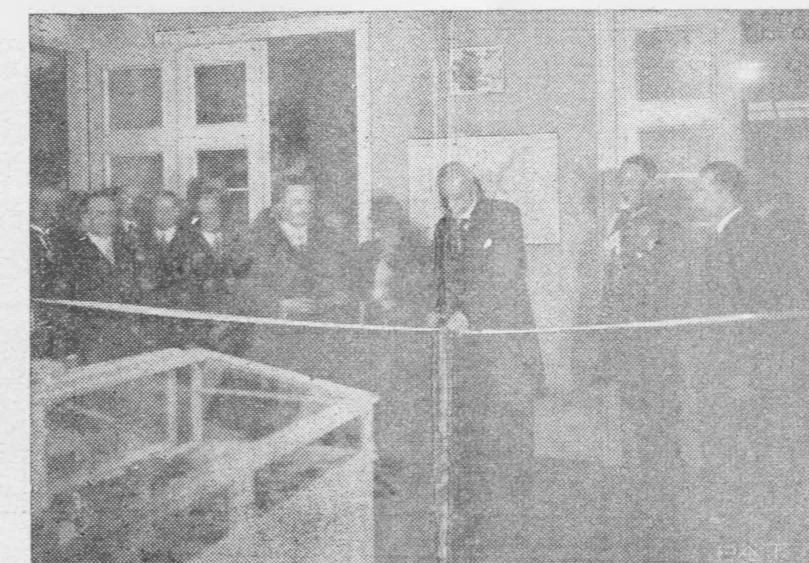


W roku 1933 odbędzie się w Chicago wszechświatowa wystawa. Przygotowania do niej trwają już od kilku lat. Na terenie wystawy zbudowano setki pawilonów, w których znajdą pomieszczenie eksponaty wszystkich niemal państw świata. Na zdjęciu naszym widzimy jeden z tych pawilonów.

Otwarcie Muzeum Archeologicznego w Warszawie



W dniu 25 bm. odbyło się w obecności Pana Prezydenta Rzeczypospolitej otwarcie Muzeum Archeologicznego, mieszczącego się w Domu Staszycy. Zbiory, znajdujące się w tym muzeum pochodzą od śp. prof. Erazma Majewskiego. Są to okazy bądź też przez niego znalezione i wykopane, bądź też zakupione zagranicą. Zbiory te prof. Majewski ofiarował Towarzystwu Naukowemu w Warszawie. Pierwsze zdjęcie przedstawia jedną z sal muzeum z wykopaliskami etruskimi na pierwszym planie, drugie otwarcie muzeum.



Węgierskie typy ludowe

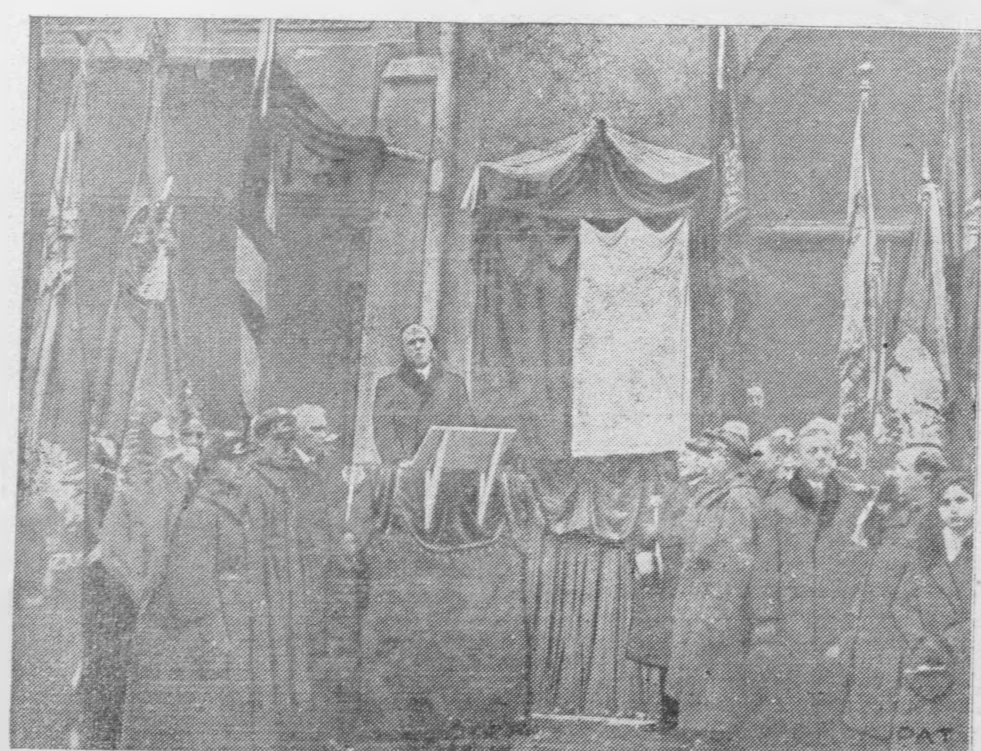


Na zdjęciu naszym widzimy chłopca węgierskiego w charakterystycznym stroju narodowym.

„Wesele“ Wyspiańskiego w Teatrze Narodowym w Warszawie



W dniu 27 listopada przypadła 25-ta rocznica śmierci autora „Wesela“, „Warszawianki“ itd. Stanisława Wyspiańskiego. Z okazji tej wystawia Teatr Narodowy w Warszawie jeden z najcenniejszych utworów wielkiego pisarza polskiego: „Wesele“. Na zdjęciu 1-em widzimy scenę zbiorową z ostatniego aktu „Wesela“, na 2-em — młodą parę (Malicka i Leszczyński).



(Z lewej)

Ku czci Stanisława Wyspiańskiego

W dniu 27 bm. święcono uroczystości w Krakowie 25-tą rocznicę zgonu wielkiego wieszacza narodowego Stanisława Wyspiańskiego. M. in. na domu przy Rynku Głównym, w którym przez szereg lat wielki poeta mieszkał i pracował odsłonięto tablicę pamiątkową. Na ilustracji naszej widzimy fragment odsłonięcia tablicy w czasie przemówienia prof. Piętrzyckiego.

Nowe monety 5-złotowe



W najbliższych dniach zostaną wypuszczone do obiegu nowe monety 5-złotowe. Monety te mają rysunek i układ indentyczny, jak monety 10-cio i 2-złotowe.

Najradkalniejszy środek dla cierpiących na najbardziej zastarzałą i największą

PRZEPUKLINE

gdy nawet operacje i opaski różnych zagranicznych specjalistów nie pomogły, oraz wszelkie fałszywe wynalazki nie poskutkowały, usuwa jedyny specjalista z długoletnią praktyką dla cierpiących na rupturę zapomocą mojego opatentowanego bandaża Nr. 1209, który przynosi prawdziwą pomoc mężczyznom i kobietom.

S. KON, Warszawa, Sosnowa 13.
PROSPEKTY na żądanie bezpłatne. Przestrzegam przed naśladownictwem mojego środka przez fałszywych specjalistów. Kto zupełnie już stracił nadzieję, znajdzie u mnie prawdziwą pomoc.

P. Minister Józef Beck w Radzie Ligi Narodów



Od kilku dni obraduje w Genewie Rada Ligi Narodów. Jednym z ważniejszych tematów jej obrad jest sprawa Mandżurji i spór japońsko-chiński wynikły na tem tle. Na zdjęciu naszym widzimy fragment z jednego z ostatnich posiedzeń Rady, w którym zasiada obecnie p. minister Spraw Zagranicznych Józef Beck. Za stołem przewodniczącym siedzi przewodniczący Rady de Valera, (1) obok niego na prawo sekretarz generalny Ligi Narodów sir Erik Drummond (2), angielski minister Spraw Zagranicznych sir John Simon (3), delegat japoński ambasador Matsuoka (4), i minister Józef Beck (5). Na lewo od przewodniczącego siedzi delegat francuski Paul Bencour (6).

Z wystawy rewolucji faszystowskiej w Rzymie



Na zdjęciu naszym widzimy pokój, w którym dzisiejszy dyktator Włoch Benito Mussolini przez szereg lat pracował jako redaktor „Popolo d'Italia”.

MEBLE Kto kupuje za gotówkę, winien zwiedzić zakłady **Polskiego Przemysłu Meblowego „STYL”** WARSZAWA, Złota 7, róg Marszałkowskiej. Kolosalny wybór, ceny rewelacyjne, piękne fasony solidnych kompletów i sztuk pojedynczych. Urządzamy kluby, hotele, restauracje. Firma chrześcijańska. Wysyłka na koszt firmy. WARSZAWA, Złota 7, róg Marszałkowskiej.

SAMOZATRUCIE NA TLE WĄTROBY.
SAMOZATRUCIE bywa przyczyną wielu dolegliwości (ból artretyczny, łapanie w kościach, ból i zawroty głowy, wzdęcia, odbijania, ból w wątrobie, niemiły smak w ustach, brak apetytu, swędzenie skóry, skłonność do obstrukcji, ołamy, zmarszczki i wrzuty na skórze, skłonność do tycia, podenerwowanie i bezsenność, nerwowa bicia serca, mdłości, język obłożony). TRUCIZNY wywołują wywrotki, wyczerpują się we własnym organizmie, zanieczyszczają krew, niszczą organizm i przyspieszają starość. Choroby z samozatruciem i złej przemiany materji **LECZA NIE LEKARSTWA A KREW CZYSTĄ.** Wątroba i nerki są organami oczyszczającymi krew! **SOŁI** nastroju. Najracjonalniejsza i zgodna z naturą kuracja jest unormowanie czynności wątroby i nerek. 20-letnie doświadczenie i najwyższe odznaczenia wykazały że: zioła lecznicze **“CHOLEKINAZA” H. Niemojewskiego** jako zólcio - moczopędne są jedynym naturalnym czynnikiem odcłuszającym sok nastroju od trucizn własnych i zapewniającym szybki powrót do zdrowia. Bezpłatne broszury Dr. med. T. NIEMOJEWSKIEGO otrzymać można w labor. fiz.-chem. „CHOLEKINAZA” H. NIEMOJEWSKIEGO, Warszawa, N.-Świat 5-(D) na prowincję wysyłka pocztą.

HUMOR

Adwokat i oskarżony.

Adwokat do oskarżonego w tonie poufnym: Zamordowaliście tylko kuzyna, wszak prawda.

Oskarżony: O tak Panie mecenasie, nikogo więcej!

Adwokat: Ach to właśnie jest wielka szkoda. Gdybyście byli wymordowali całą rodzinę, można byłoby zgłosić wniosek o umorzenie sprawy z powodu waszej niepoczytalności.

Odciał się.

Lekarz i budowniczy spotykają się w stałym lokalu swoim.

— Widziałem dziś pana, doktorze, biegnącego szybko ulicą. Czyżby któryś z pańskich pacjentów miał wyzdrowieć? — pyta budowniczy.

— Istotnie biegłem szybko! — odpowiada lekarz — Chciałem copędzej minąć bez wypadku stawiany przez pana dom.

Porucznik do służącego: Przecież mówiłem tobie, żebyś mnie obudził dzisiaj o 6 rano!

Służący: Proszę pokornie, pana porucznika o tej godzinie jeszcze nie było w domu.

Kapitan: No, rekrut Pietruszka, skarżysz się, że nie możesz jeść komiśniaka?

Rekrut: Melduję posłusznie, co tak jest!

Kapitan: A czemu rekrut nie może jeść komiśniaka?

Rekrut: Melduję posłusznie, co mi go zawsze wykradają koledzy.

* * *

Oficer butny założył się z kolegami, że szablą zwycięży chłopca uzbrojonego cepem. Gdy chłopca zjednano do tego ciekawego pojedynku, obecni bojąc się o chłopca, żeby go oficer jako dzielny fachimistrz nie usieknął wolała: Chłopie w nogi (to znaczy uciekaj)! Chłop zaś myślał, że mu radzą uderzać w nogi; jak machnie cepem, to obie nogi przetrącił oficerowi!