

Gazeta Nowska

Abonament miesięczny w ekspedycji 90 groszy, z opłatą pocztową 98 groszy. W razie wypadków, spowodowanych siłą wyższą, przeszkód w zakładzie lub tem podobnych nie przewidzianych okoliczności, wydawnictwo nie odpowiada za dostarczenie pisma, a abonenci nie mają prawa domagać się niedostarczonych numerów lub odszkodowania.

Od ogłoszeń pobiera się za 1-lin. wiersz 15 groszy. Reklamy przed dziełem ogłoszeń wiersz 35 groszy. — „Gazeta Nowska” wychodzi 1 raz tygodniowo a mianowicie w piątek. — Wydawca, drukiem i nakładem Władysława Wesółskiego w Nowem (Pomorze). Prenumerata płatna z góry. Ogłoszenia płatne natychm. Redaktor odpowiesz. Władysław Wesółski, Nowe.

Nr. 36.

Nowe, sobota 9-go września 1933 r.

Rok X.

KARTELE A WYSOKIE CENY.

Trwająca nieprzerwanie od szeregu lat zniżkowa tendencja cen wszelkich towarów wpłynęła, że świat przyzwyczał się niejako do oceny szeregu zjawisk gospodarczych pod kątem widzenia tej tylko tendencji. W związku z występującą od pewnego czasu tendencją zwyżkową cen, poglądy te poddawane są rewizji. Tak np. poglądem niemal powszechnym było, iż w interesie karteli leży utrzymywanie nadmiernych cen. Przykładem, który jest dość znamieny, gdyż pozwala w świetle rzeczywistych faktów ocenić stosunek organizacyj kartelowych do cen, jest przykład cyny. Mianowicie międzynarodowy kartel cyny obawia się poważnie, że znaczna zwyżka cen cyny, jaka od pewnego czasu trwa na rynkach światowych, pociągnie za sobą rozpadnięcie kartelu. Bowiem równoległe ze zwyżką cen wzrasta wytwórczość konkurencyjnych przedsiębiorstw, stojących poza kartelem, oraz wzmagają się tendencje wśród jego członków do zrzczenia z siebie ograniczeń kartelowych i wyzyskania w pełni koniunktury. Widzimy więc na tym przykładzie, że wysoka cena bynajmniej nie leży w interesie kartelu, gdyż staje się ona automatycznie gwoździem do jego trumny.

O STARE STAWKI NA STARE TOWARY.

Z dniem 10 października r. b. wchodzi w życie nowa taryfa celna. W związku z tem min. skarbu zawiadomiło wszystkie urzędy celne, że cło pobiera się według tych przepisów celnych i stawek taryfowych, jakie obowiązują w dniu, w którym towary zostały zadeklarowane do odprawy pod warunkiem jednak uiszczenia należności celnych w ciągu 14 dni po ustaleniu przez urząd celny w dzienniku rewizji celnej. Po upływie tego terminu stosuje się przepisy celne i stawki taryfowe, obowiązujące w chwili uiszczenia należności celnych. To zarządzenie min. skarbu ma również zastosowanie do towarów przechowywanych w składach wolnocłowych.

Z uwagi na fakt, iż zarządzenie to stanowi dla importerów posiadających towary na składach poważną stratę, gdyż zmuszeni oni będą do 10 października pomimo, iż towar jest w kraju oddawna, celić go według nowych stawek, sfery gospodarcze podjęły na terenie min. skarbu interwencje zmierzające do złagodzenia tego przepisu i cienia towarów, które przybyły do kraju przed 10 października jeszcze według starych stawek.

Podatki płatne we wrześniu.

W miesiącu wrześniu b. r. płatne są następujące podatki:

1. Do 15 września płatna jest zaliczka miesięczna na podatek przemysłowy od obrotu za rok 1933, w wysokości podatku przypadającego od obrotu osiągniętego w miesiącu sierpniu br. przez przedsiębiorstwa handlowe I i II kat. i przemysłowe I—V kat., prowadzące prawidłowe księgi handlowe oraz przez przedsiębiorstwa sprawozdawcze.

2. Do 15 września — zaliczka kwartalna na podatek przemysłowy od obrotu za II kwartał 1933 r., przypadająca od pozostałych płatników podatku przemysłowego, niewymienionych w poprzednim ustępie.

3. Do dnia 30 września — I rata nadzwyczajnej daniny majątkowej za 1933 r., przypadającej od płatników I grupy kontyngentowej (rolnictwo).

4. Do 5 września — czwarta część różnicy w podatku dochodowym od uposażeń służbowych, wynikającej z kumulacji uposażeń otrzymanych w ciągu 1932 r. od różnych służbodawców.

5. Do 15 września — zaliczka miesięczna na poczet nadzwyczajnego podatku od dochodu, osiągniętego przez notariuszy (rejentów), pisarzy hipotecznych i komorników w miesiącu sierpniu b. r.

6. Podatek dochodowy od uposażeń służbowych, emerytur i wynagrodzeń za najemną pracę wraz z dodatkiem kryzysowym — w terminie do dni 7 po dokonaniu potrącenia podatku.

Bacność! „Lutnia!”
Dzisiaj próby o zwykłej porze.

Zarząd.

L. O. P. P.

Od dnia 21 do 24 września 1933 r.

**Wielka
wystwa propagandowa
L. O. P. P. w Nowem
Hotel: Dom Polski.**

Plenarne zebranie S. M. P. Męskiej.

W niedzielę, dnia 3 b. m. odbyło się zebranie plenarne S. M. P. Męskiej na sali „Domu Hallera”. Zebranie zagał drh. prezes Smoczyński hasłem „Gotów”. Po odśpiewaniu hymnu S. M. P. „Hej do apelu”, przystąpiono do obrad, które miały na celu pewną reorganizację w S. M. P. Męskiej. Poza tem postanowiono brać udział w powiatowych zawodach sportowych w Świeciu.

Plenarne zebranie S. M. P. Żeńskiej.

W niedzielę, dnia 3 b. m. odbyło się w Domu Hallera plenarne zebranie S. M. P. Żeńskiej. Z niemałym zainteresowaniem wysłuchały druchny następujące uchwały zarządu i to: 1. założenie kółka wychowania fizycznego, 2. założenie kółka eucharystycznego i podział stowarzyszenia na zastępy.

Postanowiono też wziąć udział w powiatowych zawodach sportowych, które Komenda Powiatowa P. W. i W. F. urządza w niedzielę, dnia 24 września w Świeciu.

Coraz mniej bankructw na świecie.

Ilość upadłości w Polsce od szeregu miesięcy stale się zmniejsza. To samo stwierdzić można i w innych krajach, zarówno europejskich jak w Ameryce, czy Afryce. Według danych ogłoszonych dla 14 krajów (Związku Pol.-Afrkańskiego, Niemiec, Belgji, Kanady, Stanów Zjednoczonych, Francji, Włoch, Holandji, Polski, Anglii, Szwecji, Szwajcarii, Czechosłowacji i Jugosławji) przez „Bulletin Mensuel de Statistique”, wydawany przez biuro Ligi Narodów w Genewie, za pierwsze półrocze r. b. ilość upadłości w porównaniu z r. ub. zmniejszyła się o 10.8 proc. (z 8.582 do 7.656 przeciętnie miesięcznie). Jeżeli wziąć pod uwagę cały okres kryzysowy, począwszy od 1929 r. do chwili obecnej, to ilość upadłości wzrosła o 22.0 proc. (z 6.273 do 7.656), w poszczególne zaś lata otrzymamy następujący obraz: w r. 1929-1930 ilość ta wzrosła o 10.8 proc. (z 6.273 do 6.949 miesięcznie), w r. 1930-1931 — o 14.2 proc. (z 6.949 do 7.936), w r. 1931-1932 — o 8.1 proc. (z 7.936 do 8.582), wreszcie w okresie — 1932-1933 ilość ta, jak wskazano wyżej, zmniejszyła się o 10.8 proc.

Sprawa ta w poszczególnych krajach nie miała jednakowego przebiegu. W jednym ilości upadłości wzrastała silnie, w innych słabiej, w niektórych wreszcie proces ten odbywał się jakby z pewnem opóźnieniem, a nie zależało to od stopnia uprzemysłowienia danego kraju. Biorąc pod uwagę cały okres 1929—1933 r., wzrost upadłości należy stwierdzić w Belgji (ze 111 w r. 1929 do 344 w r. 1933 miesięcznie, tj. o 209.9 proc), w Czechosłowacji (z 54 do 140, tj. o 159.3 pr.), we Włoszech (z 1.010 do 1.565, tj. o 55.0 pr.), w Holandji (z 227 do 390, tj. o 71.8 pr.), we Francji (z 726 do 1.204, tj. o 65.8 pr.), w Szwajcarii (z 52 do

73, tj. o 40.4 pr.), w Szwecji (z 219 do 303, tj. o 38.4 pr.), w Stanach Zjednoczonych (z 1.992 do 2.515, tj. o 11.2 pr.), w Zw. Pol. Afrykańskim (ze 141 do 155, tj. o 9.9 pr.) i w Kanadzie (ze 181 do 192, tj. o 6.1 pr.). Zmniejszenie natomiast nastąpiło w Jugosławji (z 89 do 29, tj. o 67.4 pr.), w Niemczech (z 821 do 450, tj. o 45.2 pr.), w Polsce (z 43 do 31, a więc o 27.9 pr.) i w Anglii o 6.9 pr. (z 607 do 565). Nadmienić przytem należy, że w całym szeregu krajów, pomimo zwiększenia ilości bankructw za cały powyższy okres, w ostatnim roku nastąpiło jednak już znaczne zmniejszenie. Tak np. w Stanach Zjednoczonych ilość ta w ostatnim roku spadła o 16.5 proc. (z 2.652 w r. 1932 do 2.215 miesięcznie w r. 1933), we Włoszech o 7.1 pr. (z 1.684 do 1.565), w Szwajcarii o 2.7 pr. (z 75 do 73) i t. d.

Rzecz oiskawa, że np. spadek upadłości stwierdzić można w kraju tak wybitnie uprzemysłowionym, jak Niemcy, z drugiej — w rolniczym, jak Jugosławja. Podkreślić należy, że za nielicznymi wyjątkami (Belgja, Francja, Holandja, Szwecja, Czechosłowacja) w większości krajów w ostatnim roku nastąpiło znaczne zmniejszenie ilości bankructw.

Na szczególną uwagę zasługują kraje o dużym przemyśle i wielkich obrotach handlu międzynarodowego, jak Stany Zjednoczone, Niemcy, Francja, Anglia, po części i Włochy. W Stanach Zjednoczonych ilość upadłości do r. 1932 wzrastała, ostatnio poważnie się obniżyła, w Niemczech najwyższa liczba bankructw przypada na r. 1931, dalej spadła wydatnie, poniżej znacznie poziomu przedkryzysowego, we Francji liczba bankructw ciągle jeszcze wzrasta, przytem w r. 1931 i 1932 znacznie szybciej, aniżeli początkowo, jakgdyby proces ten odbywał się z opóźnieniem, we Włoszech fala upadłości znacznie się obniżyła, podobnie jak w Anglii, gdzie wzrost wogóle był mały.

W ciągu ubiegłych czterech lat nastąpiło poważne przesunięcie w stosunkowym udziale poszczególnych krajów w ogólnej ilości upadłości. Udział Stanów Zjednoczonych w r. 1929 wynosił 31.8 proc., w r. 1933 — 28.9 proc., Niemiec odpowiednio 13.1 pr. i 15.9 pr., Francji 21.6 pr. i 15.7 pr., Włoch 16.1 pr. i 20.4 pr., Polski 0.7 pr. i 0.4 pr., Anglii 9.7 pr. i 7.4 pr., Czechosłowacji 0.9 pr. i 1.8 pr., Jugosławji 1.4 pr. i 0.4 pr. i t. d.

Przytoczone liczby stwierdzają, że ilość upadłości prawie wszędzie się zmniejsza. Kryzys widocznie przesiał jak przez sito przedsiębiorstwa słabsze, obecnie zostały tylko silniejsze i bardziej na przejawy kryzysu odporne. K. Z.

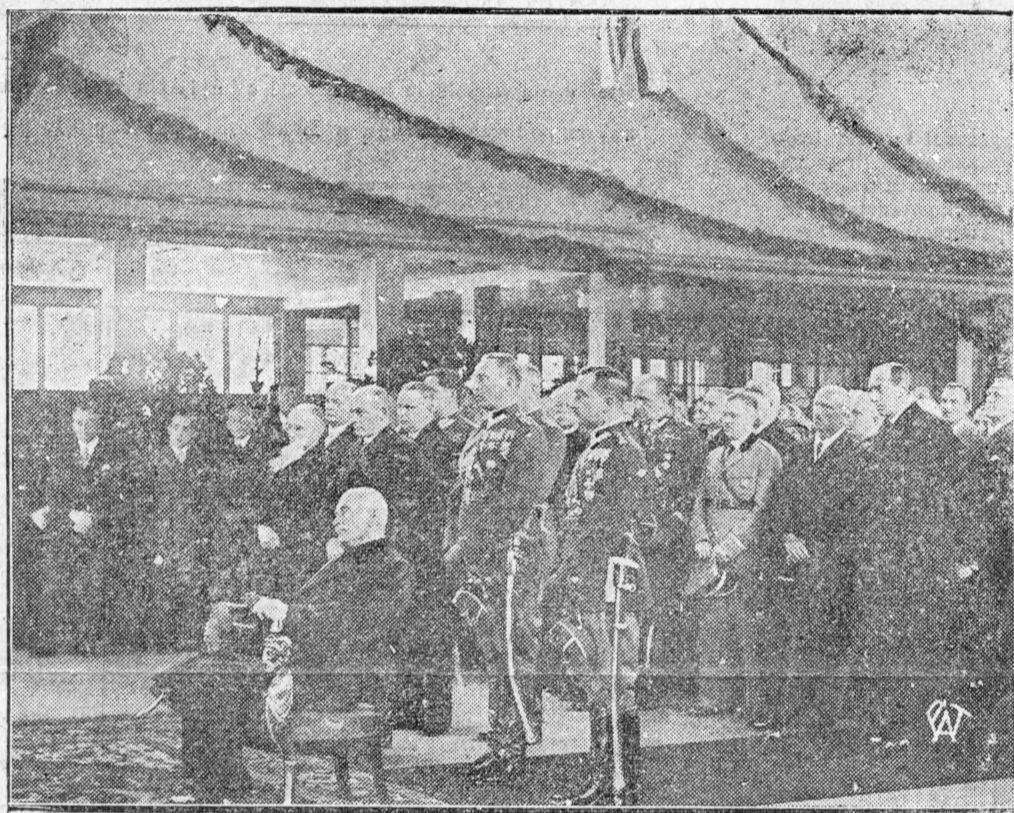
NOWA OZNAKA ŚMIERCI.

Włoski lekarz Tonelli odkrył jeszcze jedną oznakę śmierci. Mianowicie, aby przekonać się, czy człowiek rzeczywiście umarł, należy silnie nacisnąć gałkę oczną i spojrzeć następnie na źrenicę. Jeżeli źrenica pod wpływem nacisku straciła swą okrągłą formę i stała się owalną lub trójkątną, oznacza to śmierć. W wypadku jednak, gdy źrenica, pomimo silnego nacisku, pozostaje okrągłą, lekarz powinien odmówić zgody na pochowanie, gdyż mimo innych oznak, jak wstrzymanie oddechu, pulsu, bicia serca i t. d. człowiek ten nie umarł i zapomocą właściwych środków może być uratowany. Dr. Tonelli podkreśla w swym referacie, że codziennie grzebie się setki rzekomo zmarłych i że „próba źrenicy”, bardzo prosta i dostępna nietylko dla lekarza, ale i dla każdego człowieka, powinna być dokonana przed pochowaniem, szczególnie w wypadkach śmierci wskutek nieszczęśliwego wypadku, jak dotknięcie prądu o wysokim napięciu, zatrucia gazami, uduszenia i t. p.

NASZ DODATEK ILUSTROWANY

NIEDZIELA, 10 WRZEŚNIA 1933 R.

Otwarcie nowej linii średnicowej w Warszawie



Pan Prezydent Rzeczypospolitej w hallu nowego dworca tymczasowego w otoczeniu członków Rządu słucha przemówienia ks. biskupa Gawliny, po którym za chwilę ma nastąpić otwarcie linii średnicowej.

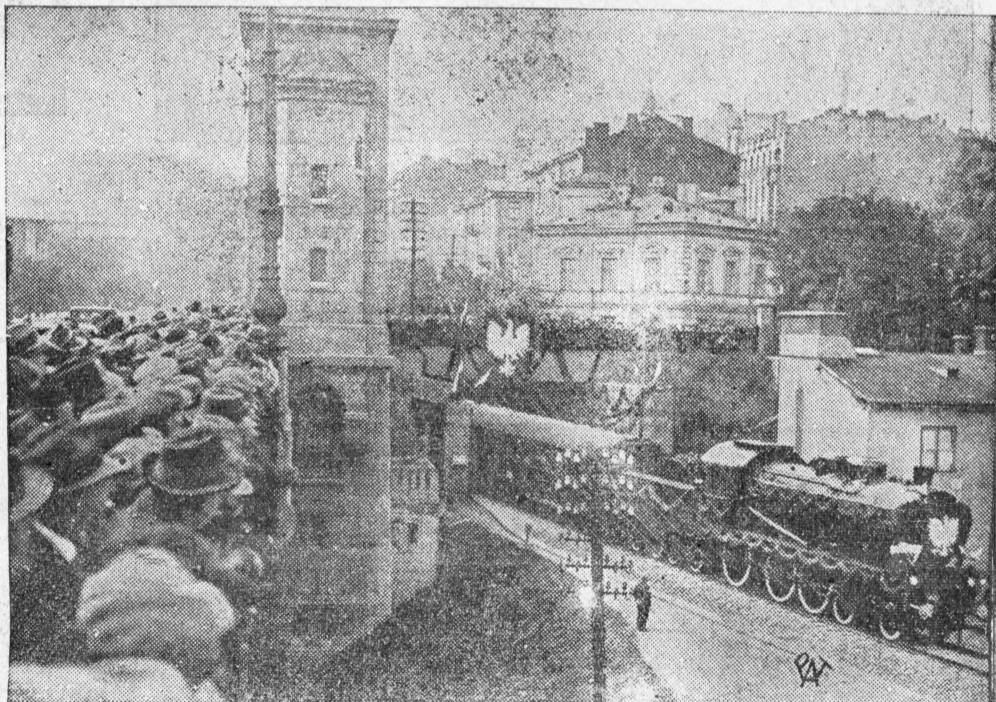


(Z prawej)

Pierwszy pociąg linii średnicowej, wiozący Głowę Państwa i członków Rządu, po wyjściu z tunelu wjeżdża na nowy wiadukt kolejowy na Wiśle.



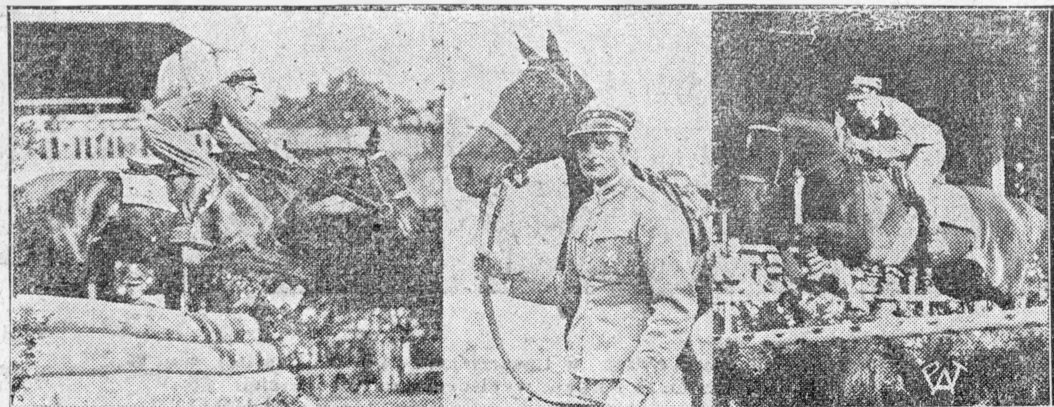
Most na Wiśle, zbudowany specjalnie dla warszawskiej linii średnicowej, której uroczyste otwarcie nastąpiło dn. 2 września. Do budowy tego mostu zużyto 5.000 ton żelaza. Powierzchnia muru wynosi 22.000 m².



(Z lewej)

Sukcesy jeźdźców polskich w Rydze

Drużyna polska w składzie: kpt. Biliński (na lewo), por. Pochorecki (w środku) i por. Ruciński (na prawo) odniosła na zawodach hipicznych w Rydze wielki sukces, zdobywając puchar Narodów i bijąc Niemców, Łotyszów i Estończyków.



Delegacja węgierska w Warszawie



W ub. piątek rano przybyła do Warszawy z Krakowa delegacja na uroczystości ku czci Stefana Batorego z p. ministrem Rolnictwa i ks. kardyniałem Seredym prymasem Węgier, na oczach powitana na dworcu przez pos. węgierskiego w Warszawie Matoskę, nuncjusza Marmaggię, ks. kardynała Kakowskiego, przedstawicieli władz, sejm i senat, duchowieństwa etc. Na zdjęciu delegacja węgierska w towarzystwie osób przybyłych na jej powitanie na dworcu Głównym w Warszawie.

Nowe 10-cio złotówki



Z okazji 250-lecia odsieczy wiedeńskiej wypuszczone zostaną w najbliższym czasie nowe monety 10-złotowe z wizerunkiem króla Sobieskiego. Na zdjęciu nowa moneta 10-cio złotowa.

Z pobytu Marszałka Senatu Raczkiewicza w Brazylii



Marszałek Senatu Raczkiewicz w czasie swego pobytu w Rio de Janeiro złożył wieniec na stóp mauzoleum Ruy Barbory, delegata Brazylii do trybunału haskiego, wielkiego przyjaciela Polski. Złożenie wienca odbyło się w obecności wdowy po znakomitym polityku brazylijskim oraz posła Rzeczypospolitej St. Grabowskiego.

Lekkoatletki polskie w Londynie



Dwie czołowe polskie lekkoatletki olimpijki Walasiewiczówna i Weisówna podczas treningu w Londynie, gdzie odniosły piękne sukcesy.

Z Kongresu Historyków



Prof. H. W. V. Temperley z Cambridge, nowoobрани na Kongresie Historyków przez Międzynarodowego Komitetu Historycznego.

Pan Prezydent Rzeczypospolitej na Wawelu



Pan Prezydent Rzeczypospolitej udaje się do katedry wawelskiej na nabożeństwo, odprawione w ramach uroczystości ku czci Stefana Batorego. Panu Prezydentowi towarzyszą min. Nakonecznikow-Klukowski, wiceminister Szembek, d. ca O. K. Luczyński, wojewoda krakowski dr. Kwaśniewski oraz członkowie kancelarii cywilnej i wojskowej.

Krajowe zawody lotnicze

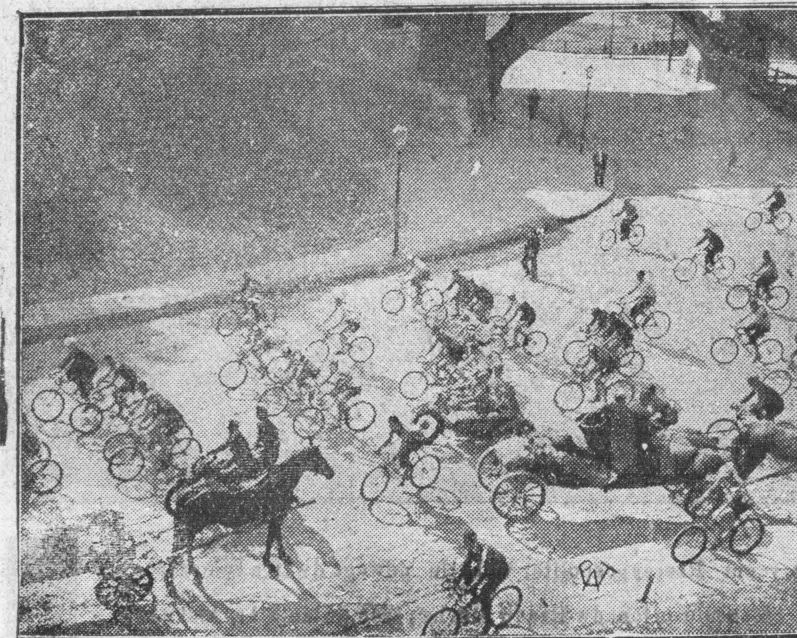


W ub. sobotę rozpoczęły się w stolicy V te krajowe zawody lotnicze, zorganizowane przez L. O. P. P. i Aeroklub Rzeczypospolitej Polskiej. Na zdjęciu p. m. Butkiewicz podczas przeglądu samolotów na lotnisku Mokotowskim w rozmowie z inż. Grzeszykiem, pionierem polskiego szybownictwa.

Z lewej)

III-ci wyścig kolarski dookoła Polski

W dn. 1. bm. wyruszyło z Warszawy 46 kolarzy, biorących udział w III-ym wyścigu dookoła Polski. Na zdjęciu kolarze w parę minut po starcie, który miał miejsce na Dynasach.



W drugą rocznicę śmierci ś. p. Tadeusza Hołówni Piaskorzeźba Stefana Batorego na Wawelu



W drugą rocznicę śmierci ś. p. Tadeusza Hołówni, delegacja BBWR w osobach sekretarza generalnego Błomu p. posła Brzęk-Osłistkiego oraz posła Bohdana Podolskiego złożyła wieniec na grobie tragicznie zmarłego polityka.



Popiersie marmurowe króla Stefana Batorego w piaskorzeźbie dłuta artysty-rzeźbiarza A. Madeyskiego. Piaskorzeźba ta wmurowana została w loggi drugiego piętra na Wawelu, uroczyste zaś odsłonięcie jej odbyło się w dniu 31 sierpnia w obecności P. Prezydenta Rzplitej.

Wręczenie pucharu Narodów jeźdźcom polskim w Rydze



Lotewski minister Spraw Zagranicznych wręcza przedchdni puchar Narodów zwycięskiej ekipie polskiej. Skład ekipy: kpt. Biliński, por. Ruściński, por. Pohorecki i por. Czerniawski.

„Djabelski Nos“



Góra Nariz del Diabolo (Djabelski Nos) w Ekwadorze. Dookoła góry na dość znacznej wysokości prowadzi linja kolejowa, łącząca stolicę Quito z miastem Guayaquil. Na zdjęciu widoczne są poślgi, każdy na innej wysokości.

Wioślarz Polski mistrzem Europy



W dniu 30 sierpnia odbyły się w Budapeszcie wioślarskie mistrzostwa Europy, w których wielki sukces odniósł krakowianin p. Roger Verey-Włodek, zdobywając tytuł mistrza Europy w jedyńce, na rok 1933. Na zdjęciu p. Verey-Włodek, udekorowany po zwycięskim biegu, wieniec laurowym. Obok niego stoi inż. Alfred Loth, prezes Polskiego Związku Tow. Wioślarskich.



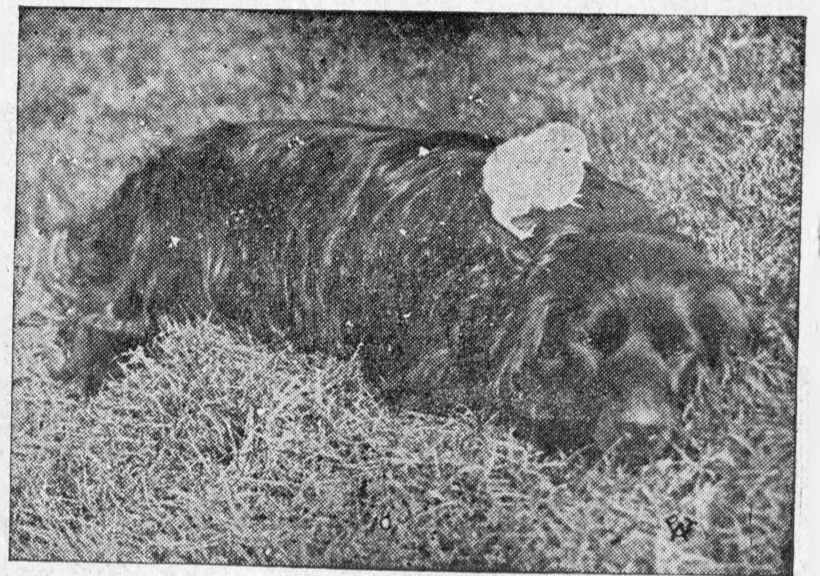
(Z prawej)

Miss Europa w stolicy

W Warszawie zatrzymała się przejazdem „Miss Europa“ p. Tatjana Maścowa, rosjanka z Wina. Na zdjęciu „Miss Europa“ w oknie wagonu na dworcu warszawskim.



Pies, filozof i pisklą



Pisklą wygodnie spoczywa na puszystym grzbiecie dobrodusznego psa, pełnego filozoficznej wyrozumiałości dla beztróskiego kurozątka.

(z lewej)

Pierwsza czapka uczniowska.

Nie bylejakie emocje przeżywać musi ten chłopiec, nałożony po raz pierwszy na głowę czapkę uczniowską. Jest już teraz prawdziwym sztabikiem!

SAMOZATRUCIE

NA TLE WĄTROBY.

SAMOZATRUCIE bywa przyczyną wielu dolegliwości (ból artretyczny, mianicie w kościach, ból i zawroty głowy, widzenie, odbijanie, ból w żołądku, niesmak w ustach, brak apetytu, swędzenie skóry, skłonność do obstrukcji, plamy, zmarszczki i wyrzuty na skórze, skłonność do tycia, podenerwowanie, bezsenność, nerwowe bicie serca, mdłości, język obłożony). TRUCILNY wewnątrz, wytwarzając się we własnym organizmie, zanieczyszcza krew, niszczy organizm i przyspiesza starość. Choroby z samozatrucia i z tej przemiany materii LECZA NIE LEKARSTWA A KREW CZYSTA. Wątroba i nerki są organami oczyszczającymi krew i sokli ustroju. Najracjonalniejszą i zgodną z naturą kuracją jest unormowanie czynności wątroby i nerek. 20-letnie doświadczenie i najwyższe odziedziczenia wykazały że ziola lecznicze

„CHOLEKINAZA“ H. Niemojewskiego

jako żółcie - moczopędne są jedynym naturalnym czynnikiem odciażającym sokli ustroju od trucizn własnych i zapewniającym szybki powrót do zdrowia. Bezpłatne broszury Dr. med. T. NIEMOJEWSKIEGO otrzymać można w labor. fiz.-chem. „CHOLEKINAZA“ H. NIEMOJEWSKIEGO, Warszawa, N.-Świat 5-(D) na prowincję wysyła pocztą.

Smaczne wina

w najszlachetniejszych i dobrych gatunkach, pielęgnowane w myśl najstarszej i najklasycznej tradycji polecia

Aranyi

Hurtowne Składy Szlachetnych win
KRAKÓW, MOSTOWA 10.

- CENY NISKIE -

Kto raz skosztuje nasze wina, innych już żądać nie będzie nigdy.

Wina pochodzą z słynnych winnic Tolcsva-Mad-Tokay.

HUMOR

Określenie

— W jakim wieku ożenił się pan?

— Nie pamiętam, ale w każdym bądź razie nie był to wiek roztropny.

Miłośnik natury

— Nie ma pan pojęcia, jak kocham naturę! Już drugi tydzień siedzę nawsi i nie nudzi mi się wcale.

— A co pan robi wieczorami?

— Wieczorem jażdę do miasta.

MODY MĘSKIE
„Elegant”
MUNDURY
Jarocin, ul. Paderewskiego.

Ratujcie zdrowie
Najwybitniejsi światowi powagi lekarskie stwierdziły, że 75 procent chorób powstaje z powodu obstrukcji.
Obcy żołądek jest główną przyczyną powstania najmniejszych chorób, zanieczyszczenia krwi i tworzy złą przemianę materii.
Słynne od 45 lat w całym świecie Zioła z gór Marcu Dr. Lauera jak to stwierdził prof. Berlin, Uniwersytetu Dr. Martin, Dr. Hochflaetter i wielu innych wybitnych lekarzy, są idealnym środkiem dla uzdrowienia żołądka, usuwają obstrukcję (zatwardzenie), są dobrym środkiem przeczyszczającym, ułatwiają funkcję organów trawienia, wzmacniają organizm i pobudzają apetyt.
Zioła z gór Marcu Dr. Lauera usuwają cierpienia wątroby, nerek, kamieni żółciowych, cierpienia hemoroidalne, reumatyzm i artretyzm, bóle głowy, wyrzuty i liszaje.
Zioła z gór Marcu Dr. Lauera zostały nagrodzone na wystawach lekarskich najwyższym odznaczeniem i złotymi medalami w Badeniu, Berlinie, Wiedniu, Paryżu, Londynie i wielu innych miastach. — Tysiące podziękowań otrzymał Dr. Lauer od osób wyleczonych.
Cena 1/4 pudełka zł 1.50, podw. pudełko zł 2.50. Sprzedaż w aptekach i składach apt.