

Gazeta Nowska

Abonament miesięczny w ekspedycji 90 groszy, z opłatą pocztową 98 groszy. W razie wypadków, spowodowanych siłą wyższą, przeszkód w zakładzie lub tem podobnych nie przewidzianych okoliczności, wydawnictwo nie odpowiada za dostarczenie pisma, a abonenci nie mają prawa domagać się niedostarczonych numerów lub odszkodowania.

Od ogłoszeń pobiera się za 1-lin. wiersz 15 groszy. Reklamy przed dziełem ogłoszeń wiersz 35 groszy. — „Gazeta Nowska” wychodzi 1 raz tygodniowo a mianowicie w piątek. — Wydawca, drukiem i nakładem Władysława Wesółowskiego w Nowem (Pomorze). Prenumerata płatna zgóry. Ogłoszenia płatne natychm. Redaktor odpowiadz. Władysław Wesółowski, Nowe.

Nr. 49.

Nowe, sobota 8-go grudnia 1934 r.

Rok XI.

Tragiczny wypadek samochodu.

W niedzielę, dnia 2 b. m. około godziny 8-mej wieczorem zdarzył się na szosie Grudziądz-Nowe krótko przed Nowem nieszczęśliwy wypadek samochodu, który pociągnął za sobą śmierć młodego człowieka. Oto w momencie, gdy zjeżdżał na rowerze z góry nowskiej w kierunku Grudziądza niejaki Jan Jass z Wąbrzeźna, zbliżał się samochód firmy „Rop” z Gdyni. Samochód ten wpadł na rowerzystę, który odniósł ciężkie okaleczenia. Udzielono nieszczęśliwemu na miejscu wypadku doraźnej pomocy i przewieziono go natychmiast do szpitala miejskiego, gdzie krótko potem wyzionął ducha. Szofera aresztowano. Kto zawiązał, okaże dalsze śledztwo i rozprawa sądowa.

Wystawa okien w dniu 8 grudnia.

Wszyscy kupcy zorganizowani biorą udział w tegorocznym konkursie okien wystawowych, odbywającym się po wszystkich miastach pomorskich w dniu 8-go b. m., jako dniu jubileuszowym zjazdu delegatów.

Wystawa okien ma być równocześnie dokumentem solidarnego udziału kupiectwa całego w uroczystości 15-lecia Związku Tow. Kupieckich na Pomorzu, a z drugiej strony ma być dowodem, że własnymi siłami dążymy do ożywienia ruchu gospodarczego.

Wystawa robót ręcznych.

Stow. Pań Miłosierdzia św. Wincentego a Paulo w Nowem urządza w sobotę, dnia 8-go grudnia b. r. (święto Niepok. Pocz. M. B.) i w niedzielę 9 b. m. — „WYSTAWĘ ROBÓT RĘCZNYCH” — na sali p. Borkowskiego (Hotel „Concordia”).

Otwarcie wystawy odbędzie się w sobotę, dnia 8 grudnia o godzinie 12-tej w południe. W niedzielę 9 grudnia wystawę zwiedzać można od godz. 16—20.

Wystawę zakończy się „REWJA”.

Wstęp na wystawę 25 gr od osoby. Czysty zysk przeznacza się na gwiazdkę dla biednych. Ekspozyty wystawione nabyć można po przystępnych cenach.

Uprasza się obywateli o liczne zwiedzenie wystawy. KONCERT. KONCERT.

Redukcje w ubezpieczalniach.

Ważną częścią małej reformy ubezpieczeniowej jest pewne ograniczenie zakresu objętych ubezpieczeniem osób, wyjątkowego w sposób szczególny w ustawie ssaleniowej. W tej bowiem ustawie w pełni został zrealizowany program sfer ubezpieczeniowych, streszczający się w poglądzie — ubezpieczać wszystkich, którzy mają jakikolwiek związek z pracą najemną, bez względu na społeczną potrzebę lub praktyczną możliwość ubezpieczenia niektórych grup pracowników. Ubezpieczono tych, którzy mogliby sami, dzięki wy-

sokim wynagrodzeniem zabezpieczyć się przed wypadkami losowymi, jak tych, którzy do ubezpieczenia zgłosili się z myślą o świadczeniach, jak wreszcie tych, którzy praktycznie z dobrodziejstw ubezpieczenia nie mogli korzystać. Przyświecały temu względy fiskalne — aby zapewnić ubezpieczeniom jaknajwiększe dochody i prestiżowe — aby organizacją ubezpieczeniową objąć jak największą część ludności. Obejmując niesharmonizowany zespół ubezpieczonych, z których jedni płacili, nie otrzymując świadczeń, a drudzy korzystali ze świadczeń, nie płacąc, ubezpieczenia społeczne chciały zrealizować opiekę społeczną i spełniać rolę czynnika, wyrównującego różnice uposażeń. W sumie jeszcze na dalszy plan odsunięte zostały istotnie zadania ubezpieczeń i powstał jeden czynnik niesadowolenia.

Nowe rozwiązanie wnosi kilka poprawek do zaopatwanego kręgu osób, objętych ubezpieczeniem. Obowiązek ubezpieczenia całkowity lub częściowy ustaje w stosunku do niektórych kategorii pracowników; nie będą więc podlegali żadnemu z rodzajów ubezpieczeń: a) osoby, zatrudnione przejściowo w gospodarstwach domowych, jeśli praca u jednego pracodawcy nie trwa dłużej, niż dwa tygodnie, b) zatrudnieni w rzemiośle członkowie rodzin pracodawcy. Zwolnieni zostają z ubezpieczenia chorobowego i emerytalnego (pozostaje więc tylko ubezpieczenie od wypadków) zatrudnieni dorywczo, jeżeli praca ich u jednego pracodawcy nie trwa dłużej, niż tydzień, a praca najemna nie stanowi głównego źródła utrzymania. W stosunku do tych kategorii pracowników, którzy z reguły nie osiągają przepisanego ciągłości ubezpieczenia, składka i opłata pracodawcy jest bezużytecznym wypadkiem. Usunięcie ich z zakresu ubezpieczeń, wymagających pewnej ciągłości pracy, jest słusne, sformułowanie jednak odpowiedniego przepisu, organicznego zwolnienie tylko do tych, „dla których praca najemna nie stanowi głównego źródła utrzymania”, redukuje jego znaczenie niemal do zera. Pozostaną tylko trudności badania stanu dochodów przejściowo zatrudnionego przez organa ubezpieczalni.

Znacznie większe znaczenie praktyczne będzie miało zwolnienie od ubezpieczenia chorobowego (bez zmiany pozostaje obowiązek ubezpieczenia emerytalnego i od wypadków) pracowników, których zarobek miesięczny przekracza 725 zł. W tym jednym punkcie nastąpił wreszcie wyłom w zasadzie powszechności ubezpieczenia. Zwalnianie z opieki tych, którzy opieki tej nie potrzebują, jest naogół powszechnym zjawiskiem w ubezpieczeniach zagranicznych. Np. w ubezpieczeniach niemieckich, które nieraz były dla nas wzorem, przekroczenie pewnej granicy, zresztą jak na stosunki niemieckie, niezbyt wysokiej, zwalnia nie tylko

od obowiązku ubezpieczenia chorobowego, ale i od wszelkich ubezpieczeń.

Przykładowo można wskazać, że w Niemczech od obowiązku ubezpieczenia emerytalnego zwalnia wynagrodzenie 7.200 marek, a więc 600 mk. miesięcznie. Od ubezpieczenia chorobowego zwalnia w Niemczech zarobek roczny 3.600 mk., a więc 300 mk. miesięcznie.

Podniosły się głosy, iż zarządzenie to pozbawi ubezpieczalnie tak znacznej części dochodów, że utrudni poważnie ich gospodarkę. Wydaje się jednak, że niebezpieczeństwo nie jest tak wielkie. Poważniejszą wyrwę w dochodach odczują tylko ubezpieczalnie, obejmujące większe miasta, w szczególności ubezpieczalnie stołeczna. Ta ostatnia utraci ok. 4 tys. członków o wynagrodzeniach wyższych, niż 725 zł. miesięcznie, t. j. ok. 5 proc. ogółu ubezpieczonych i ok. 10 proc. dochodów. W każdym razie ubezpieczalnie społeczne mają możliwość do dnia 1 kwietnia 1935 r., t. j. do daty wejścia w życie zmiany w zakresie ubezpieczenia, przystosować się do rzeczywistych dochodów.

Wprowadzono jeszcze jedną charakterystyczną zmianę, mianowicie z powszechnego ubezpieczenia chorobowego i emerytalnego zwolniono pracowników samorządu terytorjalnego oraz przedsiębiorstw i zakładów samorządowych, jeśli posiadają zapewnione świadczenia we własnym zakresie.

Gdzie wytwarza się gorączka.

W stanie normalnym organizm ludzki wydziela tyle ciepła, ile go wytwarza. W czasie gorączki ciepłota ciała podnosi się, ale bez ekwiwalentu po stronie konsumpcji tego ciepła. Z chwilą, gdy gorączka zaczyna zanikać, organizm wydziela obficie nagromadzoną ciepłotę co się odbywa przeważnie przez skórę, w postaci pocenia się.

Gdzie znajduje się właściwe źródło, właściwy organ, który odgrywa rolę kotła, wytwarzającego ciepło, wysoką temperaturę? Gdy pojawiają się dreszcze, naczynia krwionośne ulegają zwężeniu, krew odpływa i skupia się w mięśniach we wnętrzu organizmu. Porównanie więc temperatury powierzchni ciała z temperaturą kiszek, która jest zawsze wyższa, niż wreszcie organizmu, nie daje właściwej wskazówki, gdzie należy szukać źródła wytwarzającego wysoką temperaturę. Badając tę kwestię, dr. Leszko i Wachstein, uciekli się do innej metody. Przenieśli oni obserwacje na t. zw. dwunastnicę, która leży najbliżej wątroby. Pacjentowi, który z tych czy innych powodów, musiał się poddać wytworzeniu sztucznej gorączki, wprowadzono do dwunastnicy sondę, połączoną z aparatem do mierzenia temperatury, jednocześnie zaś mierzono temperaturę kiszek. Temperatura dwunastnicy podnosiła się szybko, wcześniej i wyżej. W ten sposób stwierdzono, iż temperatura wątroby przewyższa stale o 0.7—0.9° temperaturę kiszek. Wątroba jest przeto tym organem, który odgrywa rolę kotła przy powstawaniu gorączki. Obserwacje dr. Leszko i Wachsteina dowiodły, iż wątroba odgrywa dominującą rolę w organizmie ludzkim.

T. Pilarski

Handel towarów
kolonialnych i wódek

Nowe

ul. Kolejowa nr. 12
telefon nr. 93

poleca po najtańszych cenach:

dziennie świeżo paloną kawę — kakao — herbatę — rodzynki — migdały — orzechy, olejki i proszki do pieczenia; oraz wszelkie w zakres wchodzące artykuły spożywcze. ZARAZEM: wszelkie mydła toaletowe pierwszej jakości i do prania, oleje jadalne i do maszyn, świece, smary na osie i t. d.

Szczególną uwagę zwracam na niższe ceny moich zapasów:

Rumów, araków, najrozmaitszych koniaków, wszelkich gatunków likierów oraz win krajowych i zagranicznych.

PAMIĘTAJ O WYGODZIE.

Niektóre panie wykorzystują każdy swój wyjazd z miasta, aby zakupić cały szereg produktów, z których słynie miejscowość, w jakiej były. Wracają do domu objuczone tobołami, za to szczęśliwe, że wzbogaciły spiżarnię tanimi i dobrymi produktami. Okazje wyjazdów trafiają się jednakże niezbyt często, a podróże z walizkami, naładowanymi żywnością, nie należy do przyjemności. Zagadnienie to jest bardzo nietrudne do rozwiązania, gdy istnieją tak zwane „paczki żywnościowe”, umożliwiające nabywanie produktów, tam gdzie są one najlepsze i najtańsze. Teraz, gdy poczta rozszerzyła zakres wagi tych paczek z 10 na 20 kg., a opłata za ich doręczenie została obniżona do 30 gr. — dobre i tanie zaopatrzenie spiżarni jest dostępne dla każdej pani domu.

O prowadzenie księgowości handlowej.

W myśl art. 54 kodeksu handlowego księgowość handlowa winna być prowadzona w przedsiębiorstwach zarobkowych o większym rozmiarze, za które rozporządzenie wykonawcze z dnia 2 lipca 1934 r. (Dz. U. R. P. Nr. 60 poz. 515) uważa m. in. przedsiębiorstwa, które w myśl ustawy o podatku przemysłowym zostały zaliczone do przedsiębiorstw handlowych kategorii I świadectw przemysłowych oraz te z przedsiębiorstw handlowych, zaliczonych do przedsiębiorstw kategorii II, których obrót ustalony ostatnim prawomocnym orzeczeniem władzy skarbowej przewyższa kwotę 100.000 zł w stosunku rocznym. Podatek, niezależnie od kategorii wykupowanego świadectwa przemysłowego księgowość winna być prowadzona w tych przedsiębiorstwach, które w chwili wejścia w życie kodeksu handlowego, t. j. w dniu 1 lipca r. b., były zarejestrowane. Te ostatnie przedsiębiorstwa mogą jednak w każdym czasie uzyskać wykreślenie firmy z rejestru, wskutek czego przestaną być t. zw. kupcami rejestrowymi i tem samem utracą obowiązek prowadzenia księgowości.

Przy tej sposobności zauważyć należy, iż prowadzenie ksiąg handlowych jest nawet w mniejszych przedsiębiorstwach handlowych pożądaną, gdyż tylko w tym wypadku kupiec zdaje sobie należycie sprawę ze stanu przedsiębiorstwa, co z kolei umożliwić może racjonalne jego prowadzenie. Poza tem niewątpliwie za prowadzeniem księgowości przemawiają postanowienia, przyznające takim przedsiębiorstwom ulgową stawkę podatkową (0.75 zamiast 1 proc.), oraz przywilej z art. 84 ordynacji podatkowej, który przewiduje, iż jeżeli na poparcie zeznania złożonego w terminie płatnik wyraził gotowość przedstawienia ksiąg, to władza wymiarowa nie może ustalić podstaw wymiaru odmiennie, aniżeli to wynika z tych ksiąg, o ile one nie zostały uznane za nieprawidłowe lub nierzetelne. Wkońcu stwierdzić należy, iż nowy kodeks handlowy poświadczania ksiąg handlowych nie przewiduje. Zgodnie z art. 55 § 3 kodeksu, jeśli rachunki mają być prowadzone w formie księgi, księga powinna być tylko oprawiona i karta za kartą opatrzona numerem porządkowym. Wynika z tego, że można prowadzić księgowość również na luźnych kartkach metodą przebitkową, o ile zasady prawidłowej rachunkowości kupieckiej na to zezwalają.

Przedsiębiorstwa, które nie są obowiązane do prowadzenia księgowości w myśl kodeksu handlowego, lecz dobrowolnie prowadzą uproszczone księgi handlowe, obowiązane są przedstawiać do zaświadczenia władzom skarbowym w roku, poprzedzającym okres rachunkowy (rok gospodarczy), na który mają być załączone, następujące księgi; a) księga towarów (produkcji), o ile prowadzą księgi wymienione w § 60 rozporządzenia wykonawczego do ordynacji podatkowej; b) księga uproszczona przewidziana w § 61 wymienionego rozporządzenia, t. j. obejmująca wszystkie operacje z podziałem na odpowiednie konta. Księgi uproszczone powinny być ponumerowane stronami lub kartkami.

Maskoty w torcie weselnym.

Tradycja jest w Anglii niezmiernie stara; obyczaje datujące z przed setek lat obserwowane są i praktykowane wiernie bez względu na zmienione warunki życia. Okazało się to podczas uroczystości weselnych w Londynie. Tradycja angielska chce, aby w torcie weselnym, który w każdym zamożniejszym domu musi się pojawić na stole, znajdowały się ukryte w cieście maskoty. Tradycji tej stało się zadość i podczas ślubu księcia Kentu z ks. Mariną. Olbrzymi trzymetrowej wysokości tort, który zdobył stół podczas bankietu w Buckinghamskim pałacu, miał ukryte w swem wnętrzu maskoty w liczbie siedmiu: naparstek, obrączkę ślubną, monetę, gołąbka, ośia i guzik — wszystko ze złota wyrobione. Tort weselny przedstawiał wogóle curiosum swego rodzaju. Cukiernicy pracowali od trzech miesięcy nad doborem ingrediencji, składających się na całość, a według tradycji wszystko musiało być pochodzenia krajowego i reprezentować wszystkie kraje Imperjum brytyjskiego. Tak więc Kanada dostarczyła makę, Australia owoce, Jamajka i Ceylon przyprawy korzenne i cukier, Szkocja masło, Anglia jajka. Ustępstwo poczyniono tylko na rzecz pochodzenia panny młodej: tort weselny w architekturze swej wykazuje grecki styl klasyczny, a do ciasta dodano rodzynki greckie.

Zdrowie fundamentem życia.

Lepiej zapobiegać niż leczyć. Łatwiej jest konserwować zdrowie, niż je restaurować. Wychodząc z tej zasady praktyczni Amerykanie stworzyli instytucję pod nazwą „Life extension institutes” (instytut przedłużania życia). Z początku instytuty tego rodzaju organizowane były przez towarzystwa ubezpieczeniowe, które wychodziły z zasady, że w ich własnym interesie leży, aby klienci ubezpieczeni na życie nie podlegali chorobom i cieszyli się zdrowiem jakna dłużej. W instytutach, należących do towarzystw ubezpieczeniowych wszystkie badania i obserwacje były bezpłatne dla ubezpieczonych. Rozbudowane wszechstronnie instytuty posiadają lekarzy wszystkich specjalności, wszystkie aparaty i urządzenia najnowszego stempla, obszerne laboratoria etc. Ubezpieczony, który się zgłasza do zbadania, zostaje bez względu na to, co mu dolega, a nawet jeżeli mu nic nie dolega, auskultowany na wszystkie boki i strony: badają stan jego płuc, wątroby, innych organów wewnętrznych, prześwietlają go, badają uzębienie, dokonywują z miejsca analiz, sprawdzają ciśnienie krwi, działalność serca, stan nerwów etc. Jeśli lekarz zakładowy danej specjalności znajdzie jakiś defekt, notuje to na kartce i poleca zbadanemu udać się w celu leczenia do swego lekarza.

Instytuty te znalazły tak wielkie uznanie w szerokich kołach ludności, iż zachęceniu tym przykładem lekarze, a za nimi i niektóre samorządy zainicjowali budowę podobnych instytutów, ale płatnych. Tutaj za małą opłatą każdy może dowiedzieć się po zbadaniu, w jakim stanie znajduje się jego organizm, jak wygląda jego zdrowie.

Life Extension Institute w Nowym Yorku, obsługujący 8 towarzystw ubezpieczeniowych, posiada 30 lekarzy, 120 asystentów i laborantów i dokonywa rocznie około 50.000 kompletnych rewizyj zdrowotnych.

NA NADCHODZĄCE ŚWIĘTA POLECAM:

świeżo
paloną

KAWĘ

funt od
zł 2,40 do 4,—.

KAKAO. HERBATĘ.

Migdały, cytryny, cytronatkę i korzenie do pierników.

J. Dyek nast.

Fr. Kohls.

Z okazji zbliżających się świąt polecam
LIKIERY, WINA, KONIAKI FRANCUSKIE i KRAJOWE, RUMY, ARAKI,

na które, w czasie gwiazdkowym udzielam **10% rabatu.**

Podarki gwiazdkowe, artykuły kosmetyczne, perfumy, wody kolońskie, kasetki kombinowane od 1,— zł począwszy i mydła toaletowe — w wielkim wyborze. —

NAJTANSZE ŹRÓDŁO ZAKUPU WSZEKICH TOWARÓW KOLONJALNYCH I DELIKATES.

JULIAN BORKOWSKI :: NOWE.

GDZIE CHLEB JEST NAJTANSZY.

Najdroższy jest chleb w Niemczech, gdzie kosztuje 4 fr. 20 cn., następnie z kolei miejsce zajmuje Finlandia z ceną 3 fr. 40 cn., Szwecja — 3 fr. 10, Norwegia — 3 fr., U. S. A. — 3 fr., Danja — 2 fr. 60 cn., Kanada — 2 fr., 40, Holandia — 2 fr. 35, Italia — 2 fr. 25, Francja — 1.97 fr., Irlandja 1.68 fr., Australia — 1.56 fr., Szwajcaria — 1.56 fr. — Hiszpania 1.45 fr., W. Brytania — 1.35 fr., Czechosłowacja — 1.20 fr., Belgja — 1.02 fr. Jak wynika z powyższego zestawienia, dokonane przez jedną z największych firm zbożowych we Francji, najtańszy chleb jest w Belgji, najdroższy w Niemczech.

CHRABĄSZCZE PRZEPOWIADAJĄ ŁAGODNĄ ZIMĘ.

Ogrodnicy w Dolnej Austrii zaobserwowali, iż chrabąszcze, które przezimowują, zakopując się w ziemię, ryły teraz bardzo płytkie schroniska dla siebie, nie głębsze nad 10 centymetrów. Porównując ten fakt z obserwacjami dawniejszemi, gdy chrabąszcze zakopywały się w ziemię na pół metra, aby ochronić się przed mrozem, wyciągają stąd ogrodnicy wniosek, iż zima tegoroczna będzie łagodna. Przepowiednię będzie można sprawdzić niezadługo a wtedy się okaże, kto ma rację: Pim czy chrabąszcze.

MUSSOLINI WYDAWCA I DZIENNIKARZ PRZED 20 LATY.

Gdy, poróżniwszy się z partją, wyszedł Mussolini z redakcji dziennika „Avanti”, zmienił pogląd na kwestję neutralności Italii podczas wojny i stał się gorącym propagandystą haseł wojennych. W listopadzie 1914 r. założył własne pismo „Popolo d'Italia” w Mediolanie. Utrzymane w gorącym, niepomaganym stylu artykułu Mussoliniego nadawały nowej mu piśmie zupełnie inny charakter, niż go miało „Avanti”. Charakterystyczne dla „Popolo d'Italia” było motto pod tytułem: „Kto ma żelazo, ten ma i chleb”.

SZACH KRÓLOWEJ PO 10 LATACH.

Partje szachów trwały już tygodnie, ale rozgrywka dziesięcioletnia jest pierwszym zjawiskiem w historii gry szachowej. W 1924 r. zasiedli w Londynie dwaj oficerowie lotnicy do partji szachów, ale już po kilku godzinach jeden z partnerów, kpt. James Brown, otrzymał polecenie od swej władzy zwierzchniej udania się ze swoją eskadrą do Indji. Obaj szachiści postanowili rozgrywać swoją partję w drodze listownej. Po 6 tygodniach nadszedł pierwszy list z Indji od Browna. W 6 tygodni później otrzymał Brown list z opisem posunięć od partnera z Londynu. I tak w odstępach sześciotygodniowych odbywała się gra. Na dłuższy czas przerwała grę choroba partnera londyńskiego. W końcu partja została rozegrana w zeszłym tygodniu, a przegrał ją Brown. Rozgrywka trwała pełnych 10 lat.

RÓDZKARZ ZNAJDUJE RAD.

W szpitalu w Nancy wydarzyło się, iż stosowana przy leczeniu chorego na raka igła z zawartością radu zaginęła w tajemniczy sposób. Pomimo najstarszych poszukiwań w salach szpitalnych, wśród służby, pomimo interwencji policji nie udało się odnaleźć zguby. Wobec zupełnego niepowodzenia dotychczasowej akcji wpadł lekarz naczelny na pomysł sprowadzenia z Paryża Jean'a Merrie, cieszącego się uławną reputacją różdkarza. Merrie rozpoczął natychmiast po przyjeździe poszukiwania. Uzbrojony w swą różdkę metalową zbadał wszystkie pomieszczenia szpitalne, wreszcie udał się do ogrodu. Tu, w pobliżu starego klonu, różdka poczęła nagle drgać silnie w rękach Merrie. Rozpoczęto natychmiast rozkopywanie ziemi naokoło drzewa i wkrótce znaleziono zagrzebaną dość płytko igłę. Dalsze dochodzenie wykazało, że igła została ukradzona i schowana przez jednego z posługaczy szpitalnych, który spodziewał się, że sprzeda ją za dobre pieniądze. Pierwszy to raz zdarzyło się, że różdka przyczyniła się do odnalezienia radu, a nie — jak zwykle — metalów lub wody.

Państwowy Zarząd Wodny w Tczewie

zwraca uwagę na ogłoszony przetarg ustny w dniach 11, 12, 13 i 14 grudnia 1934 r. o sprzedaży zbędnej faszyny, zdatnej na opał, włożonej na brzegach Wisły w następujących miejscowościach: Kozielec, Małe Pólko, Korzeniewo, Schulwiese, Rudzińska kępa, Kuchnia, Rozgarty, Międzyłęż i Czatkowy.

Szczegółowy wykaz ilości faszyn i ogłoszenie o przetargu wywieszono są w Urzędach Gminnych nabrzeżnych miejscowości.

Warsztaty stolarskie i narzędzia

wykonuje po cenach przystępnych

W. Bazarski
ul. Sądowa 28.

Pocztówki świąteczne

w wielkim wyborze poleca

W. Wesółowski.

NAKAZY ZAPŁATY

można nabyć w księgarni

W. Wesółowskiego.

Ogłoszenie.

W myśl § 56 ustawy z dnia 6-go lutego 1875 r (Dz. Ust. Rz. str. 34) urządza się dla Urzędów Stanu Cywilnego w sprawie obowiązku zgłaszania wypadków zgonu od 1 grudnia b. r. począwszy dyżury w święta od godziny 11—12-tej.

Nowe, dnia 28 listopada 1934 r.

(—) Gauza
wiceburmistrza.

PRZEDSTAWIENIE GWIAZDKOWE Ochronki Miejskiej

odbędzie się
w niedzielę, dnia 16-go grudnia 1934 r.
o godz. 6 po poł. na sali p. Borkowskiego.

Program:

1. Słowo wstępne. „Radość dzieci”.
2. Kolenda: „Dzisiaj chór Aniołów”.
3. Komedjka w dwóch odsłonach p. t.

„Wróżka szczęścia”.

4. Zabawa dzieci na melodję: „Krakowiaka”.
5. Monolog humorystyczny p. t. „Magdzia idzie do miasta”.
6. Gra dziecięca w „Zimę”.
7. Deklamacja: „Pokłon królów polskich”.
8. Jasełka w dwóch odsłonach.
a) Odsłona: „Pasterze i chór aniołów”.
- b) Odsłona: „Złóbkę”.
9. Kolenda: „Lulaj-że Jezuniu”.
10. Żywy obraz.

Ceny miejsc: I miejsce 99 gr, II m. 70 gr,
wstęp na salę 49 gr.

Próba generalna dla dzieci w sobotę
o godz. 3-ciej po poł. Cena 20 gr.

O liczny udział proszą nasi malusińscy.

Wszelkie towary kolonjalne w najlepszych jakościach
przy niskich cenach oraz najrozmaitsze wódki i wina

POLECA

M. Śliwiński, Nowe

HURT.

DETAIL.

Handel towarów kolonjalnych, wódek i win.

➔ Na gwiazdkę polecam po znacznie niższych cenach: ➔

Odzież dla dzieci: Jazki i polowery. — Ubranka i sukienki więzione. — Obuwie, kalosze i śniegowce. —
Wolniane getry, rękawiczki i pończochy. — Czapki, berety i szale. — Trykotaż i bieliznę.

==== Wszelka galanterja i towary drobne bezkonkurencyjnie tanio! ====

Torebki wizytowe najnowsze fasony. — Rękawiczki, szelki i krawaty. — Pantofle i bambosze, parasole i laski. — Obrusy, serwety, narzutki, makaty, firany i dywany.

Ubrania męskie, smokingi, płaszcze, kurtki, kożuchowe i skórzane. — Konfekcja damska, męska i dziecięca bajecznie tanio.

Telefon 15

W. JAZDZEWSKI, Nowe

Rynek 25

BEAWATY. KONFEKCJA. GALANTERJA. OBUWIE.

Wielki wybór! **Na gwiazdkę** Ceny niskie!

➔ Najtańsze źródło zakupu! ➔

Towary kolonialne: kawa, herbata, kakao, olej jadalny, orzechy, pierniki, migdały, rodzyunki.

ARTYKUŁY KOSMETYCZNE:

Woda kolońska. — Perfumy. — mydła toaletowe. — Kremy, pudry i pasty do zębów. — Mydła toaletowe w ozdobnych kartonach.

OZDOBY CHOINKOWE

JAK: LAMETA, OGNIE ZIMNE, SWIECZKI, KULKI I CZUBKI NA CHOINKĘ PO NAJNIŻSZYCH CENACH.

Drogerja Centralna
i skład kolonialny

H. Kraszucki

Nowe, Rynek nr. 31
tel. 17.

„Rolnik” w Nowem poleca po znanych niskich cenach

NAJLEPSZE PSZENNE MAKI „Awiator-Patent” (cesarska) G. G. 100 (kaszkowata) „Alfa”

Mąka żytnia. — Wszelkiego rodzaju kasze. — Mak.

Prawdziwy górnośląski WĘGIEL opałowy i kowalski — BRYKIETY

Sprzedaz detaliczna i hurtowa.

KALENDARZ MARJAŃSKI

na rok 1935

poleca

W. Wesołowski.

Kalendarze terminowe

i w bloczkach na rok 1935

poleca

W. Wesołowski.

**OGŁASZAJCIE W
GAZECIE NOWSKIEJ.**

Papier do pisania

kasetki i blokpost w pięknym wyborze poleca
W. Wesołowski.

Polecam na gwiazdkę:

dziennie świeże marcepany oraz pierniki,
herbatniki i wyroby czekoladowe w wielkim
wyborze.

Ceny niższe!

Ceny niższe!

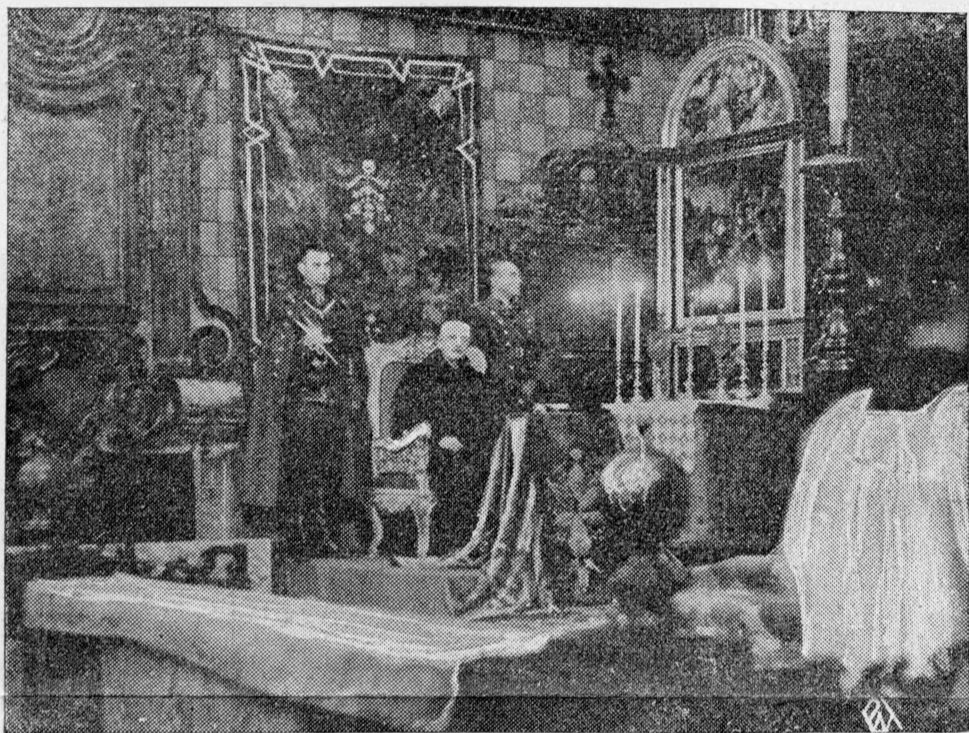
Cukiernia Weiss'a.

Od dnia 7. XII. do 25. XII. 1934 r. w święta
i niedziele wielkie kostkowanie.

NASZ DODATEK ILUSTROWANY

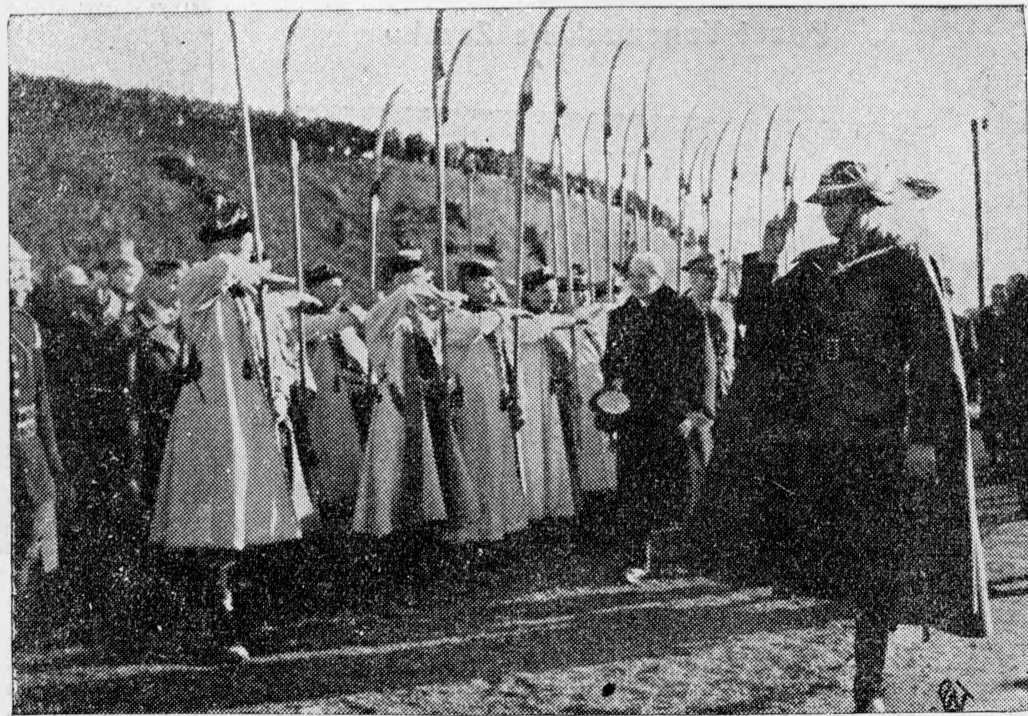
NIEDZIELA, 9 GRUDNIA 1934 R.

Na nabożeństwie w Kościele Marjackim



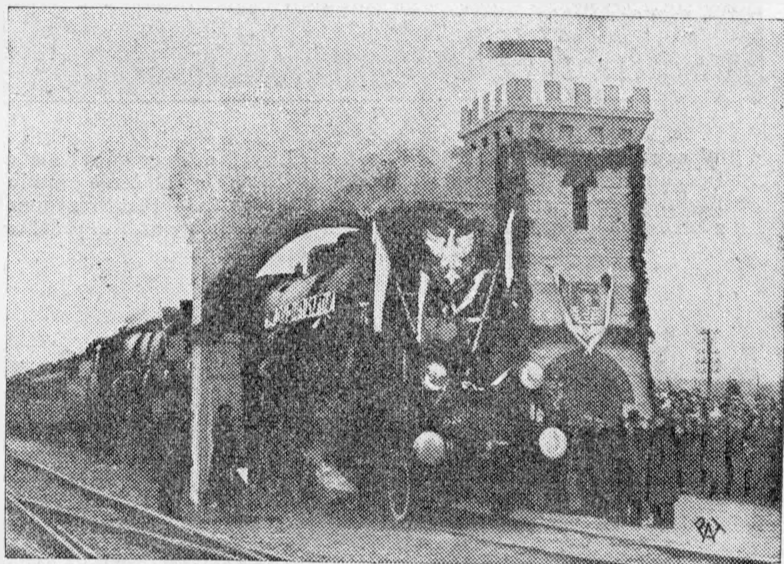
Prezydent Rzplitej prof. Ignacy Mościcki na uroczystym nabożeństwie w kościele Marjackim z okazji otwarcia nowej linii kolejowej Kraków Miechów, nowego szlaku komunikacyjnego łączącego Kraków z Warszawą.

Z otwarcia linii kolejowej Kraków — Miechów



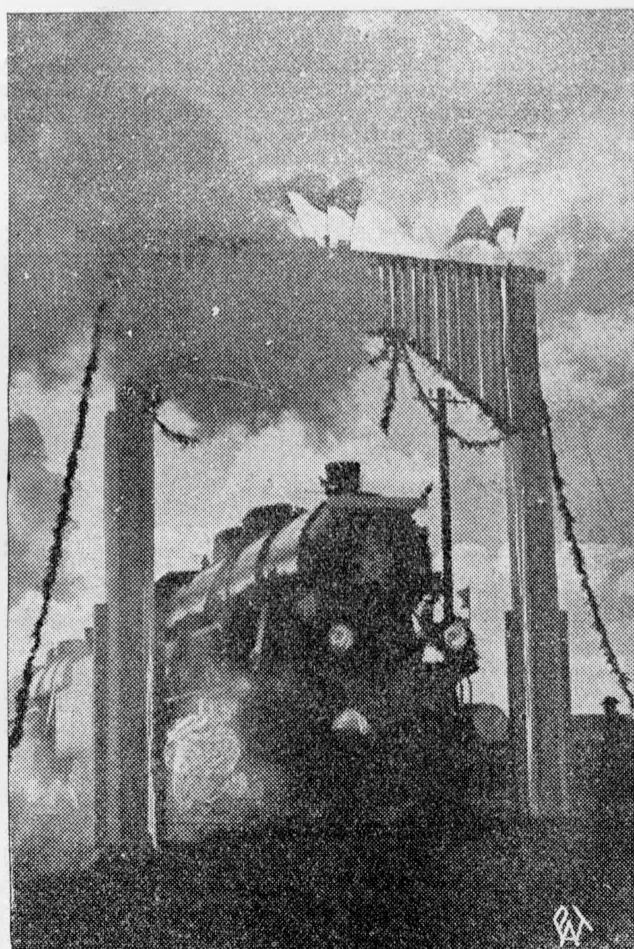
Wśród delegacji, które z okazji otwarcia nowej linii kolejowej Kraków Miechów przybyły na powitanie Pana Prezydenta Rzplitej i członków rządu zwracali uwagę m. inn. kosynierzy na stacji kolejowej w Słomnikach. Na zdjęciu — Pan Prezydent Rzplitej przechodzi przed frontem kosynierów.

Otwarcie nowej linii kolejowej Warszawa - Radom



Pociąg wiozący uczestników uroczystości otwarcia nowej linii kolejowej Warszawa—Radom przejeżdża pod bramą tryumfalną ustawioną na miejscu otwarcia linii w Radomiu.

Otwarcie nowej linii kolejowej Kraków - Miechów



Pociąg wiozący uczestników uroczystości otwarcia nowej linii kolejowej Kraków—Miechów przejeżdża pod bramą tryumfalną na miejscu otwarcia linii w Krakowie.

Święto Podchorążych w Warszawie



W czwartek w 104 rocznicę powstania Listopadowego odbył się w stolicy obchód Święta Podchorążego. W ramach obchodu odbyło się złożenie hołdu Panu Prezydentowi Rzplitej przez szkoły Podchorążych. Na zdjęciu — Pan Prezydent Rzplitej na dziedzińcu zamkowym przechodzi przed frontem kompanii honorowej podchorążych w historycznych mundurach.

Demonstracja przed poselstwem Czechosłowackim w Eerlinie



Demonstracja studentów niemieckich przed poselstwem Czechosłowackim w Berlinie w związku z ostatnimi zajściami praskimi na tle zwrotu insygniów uniwersyteckich.

Odebrane insygnia uniwersyteckie



Senat Uniwersytetu Karola w Pradze ze słynnymi insygniami, odebranymi od uniwersytetu Niemieckiego na którym to tle, jak wiadomo, doszło do ostrego zatargu.

Żądacie bezpłatnych książeczek z przepisami Dra Oetkera w składach spożywczych!

Niech się Pani sama nie krzywdzi!

Niech Pani zwraca baczną uwagę na towar, jaki Pani kupuje! Obecnie często usiłuje się sprzedawać paniom zamiast znanych od dziesiątek lat, ze swej znakomitej jakości **fabrykatów Dra Oetkera, inne wyroby** w ludzko naśladowanym opakowaniu, lecz w gorszej jakości. Należy zatem przy zakupie baczyć na to, żeby na paczce znajdowały się nazwisko „Dr. Oetker” i marka ochronna „Jasna Głowa”, i nie przyjmować żadnych naśladownictw.

Dzięki wielkiemu obrotowi budynie Dra Oetkera, oraz Dra Oetkera proszek do pieczenia „Backin” i jego cukier waniliowy nabyć można zawsze świeżo.

Dr. A. Oetker
Fabryka środków spożywczych.

Żądacie bezpłatnych książeczek z przepisami Dra Oetkera w składach spożywczych!

Wojskowa uroczystość Węgiersko-Polska w Grodnie



W Grodnie odbyła się w dniu 24 listopada rb. rzadka uroczystość nawiązania braterskiej łączności między dwoma oddziałami wojskowymi polskim i węgierskim im. Króla Stefana Batorego. Ilustracja nasza przedstawia moment wręczenia plakiety przez p. majora Delengyel, reprezentanta królewskiej armii węgierskiej, p. pułkownikowi Maczewski (x) D-ty 81 pp. Wzamiem d-ca 81 p.p. ofiarował p. majorowi Delengyel odznakę pułkową.

Demonstracje studentów w Pradze



Na tle sprawy zwrotu insygniów uniwersyteckich Czechom przez wszechniemiec w Pradze, które to uniwersyt. ty były niegdys jedną wspólną uczelnią wyniki obecnie zatarg, który przybrał formę burzliwych demonstracji studenckich.

Otwarcie linii kolejowej Warszawa-Radom

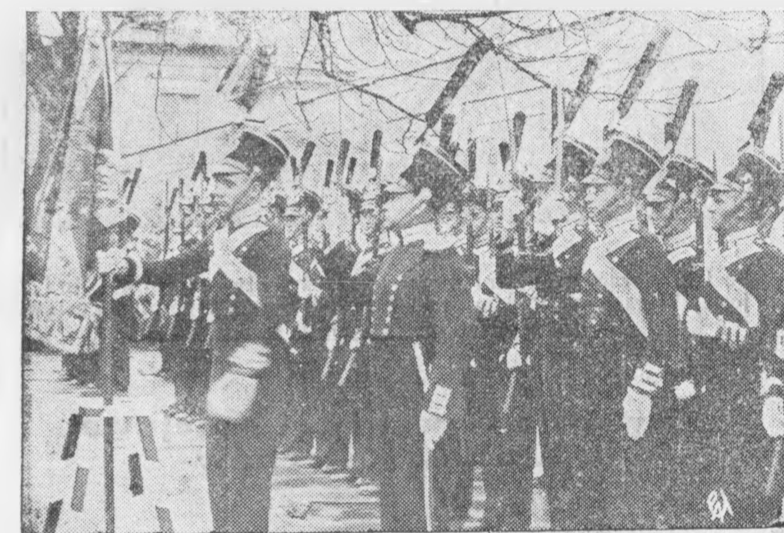


W niedzielę odbyło się w Radomiu w obecności członków rządu z premyerem Kozłowskim na czele uroczyste otwarcie nowowybudowanej linii kolejowej Warszawa-Radom. Na zdjęciu — moment poświęcenia nowej linii przez ks. biskupa Jasińskiego.

Z otwarcia linii kolejowej Kraków-Miechów



Dzieci w strojach krakowskich zebrane na stacji w Batowicach przbyły na powitanie Pana Prezydenta Rzplitej i członków rządu, z okazji otwarcia nowej linii kolejowej Kraków-Miechów.



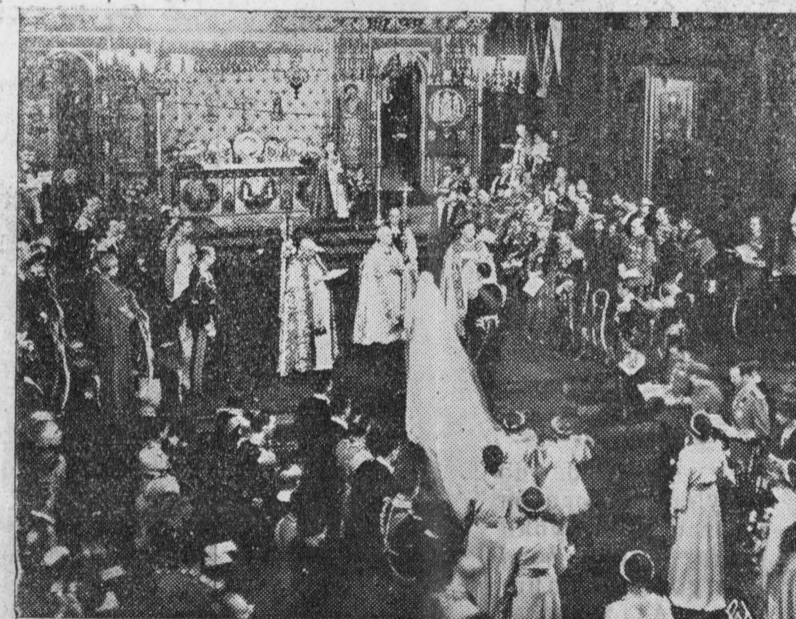
W ramach obchodu Święta Podchorążego w 104 rocznicę Powstania Listopadowo, odbyło się onegdaj tradycyjne zaciągnięcie warty przed Belwederem przez pluton Podchorążych w historycznych mundurach. Na zdjęciu — moment ustawiania chorągwi przed wartownią Belwedecką.

Poseł Wenezueli na Zamku



W ub. gróde minister pełnomocny Wenezueli Aristimuno Coll złożył Panu Rzezydentowi Rzplitej na zamku swe listy uwierzytelniające. Na zdjęciu — poseł Wenezueli w towarzystwie dyrektora Protokołu Dyplomatycznego p. Romera po złożeniu listów uwierzytelniających.

Ślub ks. Kentu z ks. Mariną

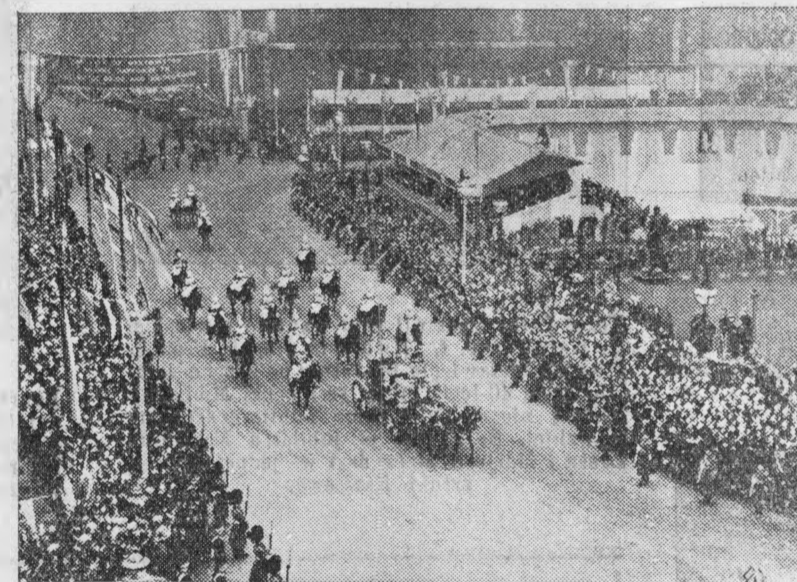


Przed ołtarzem w opactwie Westminsterkiem. W pierwszym rzędzie norweska i angielska para królewska. Na lewo z przodu b. królewska para grecka, na prawo od ołtarza — ks. Walji i ks. Yorku.

(Z prawej)

Zamek króla Batorego

Ógólny widok starego zamku króla Batorego w Grodnie.



W tych dniach odbył się w opactwie Westminsterkiem ślub ks. Kentu, syna króla Norwegii z księżniczką grecką Mariną. Uroczystości ślubne, które ściągnęły uwagę całego świata, odbyły się z niebywałym przepychem. Na zdjęciu — orszak ślubny na placu przed Parlamentem.



(U dołu)
Młoda para w historycznej karocy ślubnej w drodze powrotnej z opactwa Westminsterkiego do pałacu Buckinghamskiego.



W dniu Święta Podchorążych pluton podchorążych piechoty w historycznych mundurach defiluje na tle murów Starego Miasta.

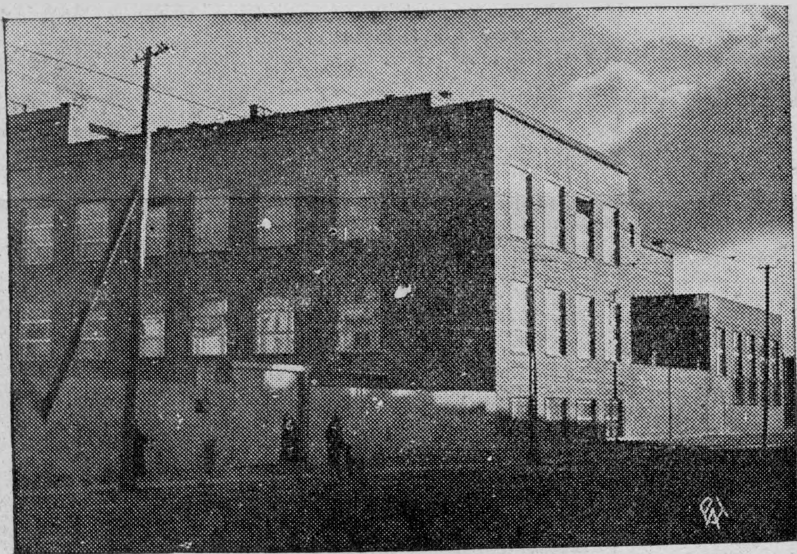
Przy pisaniu każda z pań przejęta jest aż nadto zrozumiałem życzeniem: oby się tylko płacik udał! Eksperymentowanie kosztownymi dodatkami byłoby przecież iakomyślnością i stratą czasu. Gospodyni zaś musi mieć pewność powodzenia w swej pracy. Ot ż proszek do pieczenia Dr. Oetkera Backin zaoszczędzi paniom trudu i kłopotów. Od trzydziestu już lat stosują go przy pieczeniu miliony gospodyni i cenią coraz więcej. Proszek nabyć można u swego dostawcy lub w każdym innym składzie kolonialnym.

Uczczenie zastug Marji Curie-Skłodowskiej

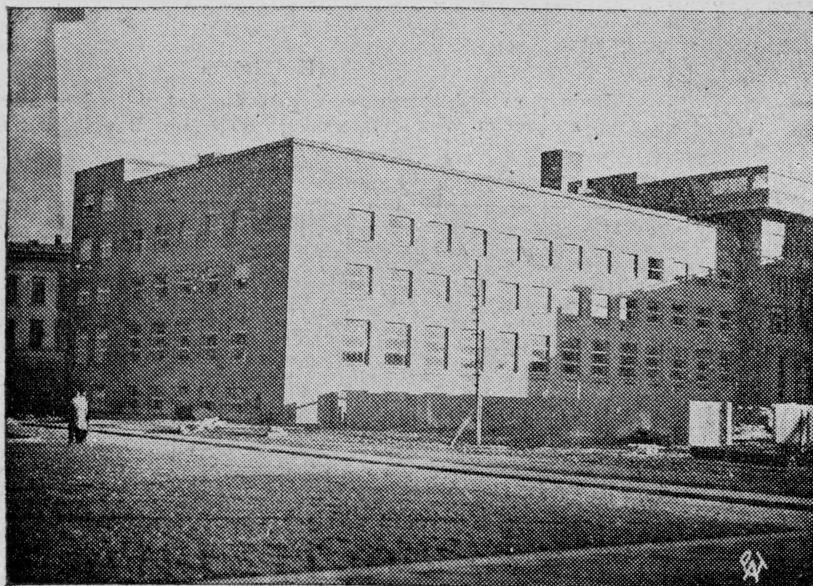


W ub. niedzielę odbyło się w pałacu Staszica doroczne uroczyste posiedzenie Tow. Naukowego Warszawskiego połączone z akademią ku czci Marji Skłodowskiej-Curie, honorowego członka Towarzystwa. Podczas akademii prezes T. N. W. prof. Sierpiński wręczył obecnym na sali członkom rodziny znakomitej uczoney, medal pamiątkowy wybitny przez Towarzystwo ku czci wielkiej naszej Rodaczki. Na zdjęciu — u góry — medal pamiątkowy ku czci Marji Skłodowskiej Curie. U dołu — uczestnicy uroczystego posiedzenia. Na pierwszym planie członkowie rodziny znakomitej uczoney, siostry jej panie Dłuska i Szaloyowa oraz brat Jej — dr. Skłodowski.

Nowe gmachy Politechniki Warszawskiej



W ramach obchodu 30-lecia pracy naukowej Pana Prezydenta Rzeczypospolitej odbędzie się w piątek 7-go b. m. otwarcie dwóch nowych gmachów Politechniki Warszawskiej, a mianowicie gmachu Technologji Chemicznej i Elektrotechniki. Budowę tych gmachów prowadzi Towarzystwo „Studjum Technologiczne”. Na zdjęciu — gmach Technologji Chemicznej Politechniki Warszawskiej.



Gmach Elektrotechniki Politechniki Warszawskiej.

Nowy Prezydent Senatu w. m. Gdańska



Artur Karol Greiser, wybrany prezydentem senatu gdańskiego na miejsce dr. Rauschninga.

Nowy szef francuskiego sztabu generalnego



General Georges mianowany szefem sztabu generalnego armji francuskiej, na miejsce generała Gamelin. Jak wiadomo gen. Georges odniósł ciężkie rany, podczas zamachu na króla Aleksandra w Marsylii.

Z teatrów stołecznych



Teatr Letni wystawił sztukę autora sowieckiego Katajewa p. t. „Kwiecista droga”. Premjowe przedstawienie tej sztuki połączone z jubileuszem 40-lecia pracy scenicznej Michaliny Łaskiej niegdyś ulubienicy publiczności warszawskiej. Na zdjęciu — jubilatka Michalina Łaska i Marjusz Maszyński w jednej ze scen sztuki Katajewa.

Laureat nagrody Nobla



Laureat tegorocznej nagrody Nobla w dziale chemji prof. uniwersytetu nowojorskiego Harold Clayton Urey. Nagrodę otrzymał uczony ten za prowadzone od dłuższego czasu badania nad izotopami wodoru.

Smaczne wina

w najszlachetniejszych i dobrych gatunkach, pielęgnowane w myśl najstarszej i najklasycznej tradycji poleca

Aranyi

Hurtowne Składy Szlachetnych win
KRAKÓW, MOSTOWA 10.

- CENY NISKIE -

Kto raz skosztuje nasze wina, innych już żądać nie będzie nigdy.

Wina pochodzą z słynnych
winnic Tolcsva-Mad-ToKay.

Ciężkie czasy.

— Niedawno byłem z żoną na targu na rynku krakowskim. Zona targowała się o kury, zaś ja zagadnąłem babę:

— No gozposiu, jak wam się tam na wsi powodzi?

— Oj, niedobrze panie, niedobrze. Dopokąd rządził Piłsudski, było jeszcze jako tako, ale jak nastał ten jakiś pan kryzys, to coraz gorzej idzie.