

CRACO
VIAE IOAN.
SANDECIVS
EXCVDEBAT.
MENSE AVGVSTO AN.
M.D.XXX.

IVNII IVVE

NALIS AQVINATIS
SATYRAE DECEM ET SEX,
AD IMITATIONEM ALDIS
NI EXEMPLARIS
EMENDATAE.



PRAETEREA NON MVLTQ PRIDEM CV-
rionis scholijs *margini* appositis, nunc vero
satyrae *cuilibet* subnexis, illustratae. Quae
uice breuis *commētarij* esse possunt.

HEXASTICHON AD STVDIOSVM
LECTOREM.

Vt confert, uicij purgatum carmen habere,
Cum doctis scholijs sic iuuat usq; legi.
Quo magis hunc moneo librū nunc esse legendū
Quod careat mendis, & niteat scholijs
Est tibi praeterea tanto hic magis autor amandus,
Quanto plus alijs antefendus erit.

M. Benedictus *facēbat.*



25. 2. 1920



pater noster

in

quali

Sosober

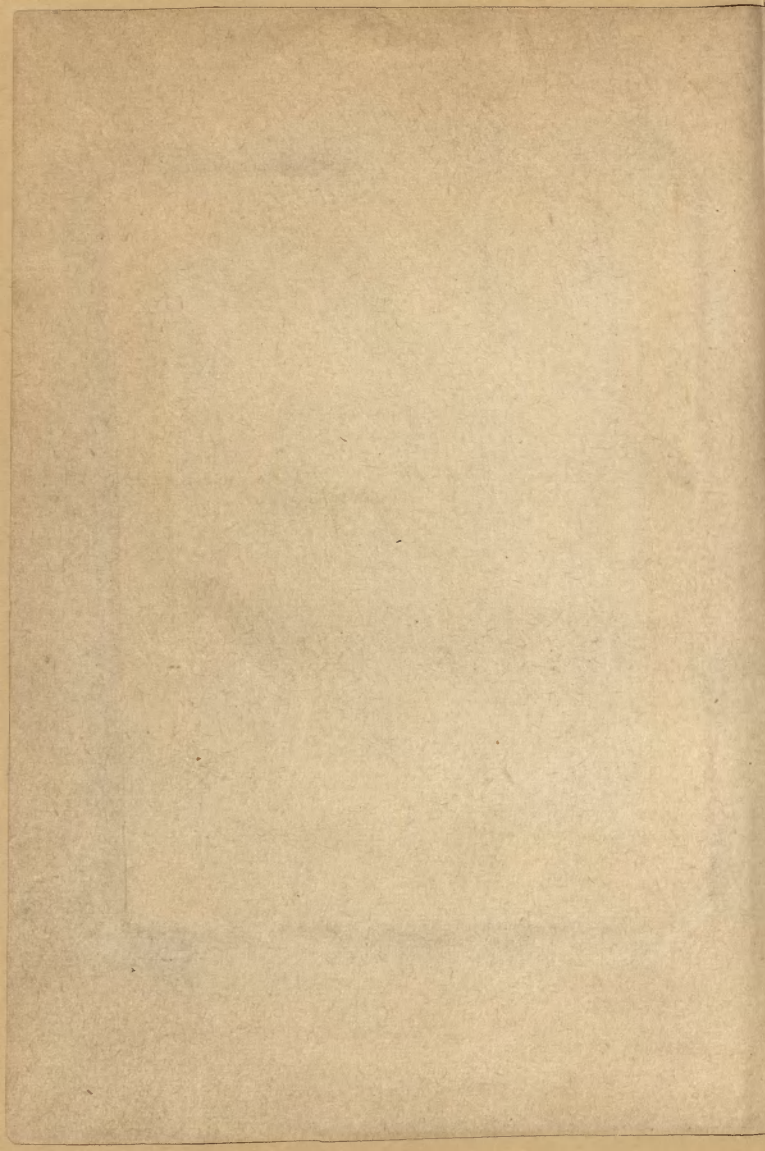
dupl

duplex est qualitas et comon
quia semper scilicet



n. 691

B 697 - B 701



13701

Exposum posesor Tobias Wotowka

IOANNIS

HONTER CORONENSIS

SIS RVDIMENTORVM CO

smographiae libri duo. Quorū prior

Astronomiae, posterior Geog

graphiae primāpia,

brevissime com

plectitur.

Caelorum partes, stellas cum flatibus, amnes,
Regnaq; cum populis, parue libelle tenes.

SEPTENTRIO.

OCCIDENS.



ORIENS.

MERIDIES.

8. XVIII, 261.



2528.1920



WIDZIELNY

IOANNIS HONTER CORONENSIS

Rudimentorū Cosmographiæ ad transyluanos.

Liber Primus.

Postquā procul à patria, multis ultro atroq; iactati sumus erroribus, perchari Transyluani, nec offiā, qđ amiās debemus, hactenus ex uoto præstare potuimus, op̄eræpreiū facturi uidebamus, si, quos, in tantis discordiarū furoribus adire nequimus, saltem nostris scriptis aliquādo inuiseremus, non tam ut hanc pegrinationis molestiā falleremus, quā ut nostrā erga uos uoluntatē hac rationē testaremur. En igitur mittimus uobis Cosmographicæ artis rudimentum, ex probatissimis autoribus ut atq; congeitū, breue quidē & perexiguū, sed generalissima quæq; ac satū dignissima in se cōplectens. In quo tametsi noua uetustis, græca latinis & nonnunq; barbaris admiscuimus, minime tamen hæc omnia perplexe inuoluimus. Itaq; si uos, adhibitis tabulis, ac notatis rebus ubiq; locorū gestis, diligenter in his (quantulacūq; sint) uersati fueritis, non diffidimus quominus cætera ex ijs consecuta, quæ nos breuitatis causa silentio præsimus, olim uestro Marte peruestigari sitis. Quæ uero demonstrationibus ac uiua uocē magis indigere uidebātur, fido præceptori cōmittimus, nos enim præter cōpendiariam introductionē, nihil superuacaneum nouicijs tironibus obtrudendum censuimus, eam si diligenti ratione (ut speramus) consecuti fueritis, neq; uos studiij uestri, neq; nos industriæ posthac unq; poenitebit.

RVDIMEN. COSMŌ.

COSMOGRAPHIA, est totius mundi, id est cœli
 & terræ, & eorū quæ in ijs cōtinētur, descriptio
 Astronomia, est quæ scrutatur, ortus, obitus, motusq;
 siderum.

Astrologia autem, ex his quæ futura sunt, præuidet.

Geographia, est quæ terræ situm cum locorum enume-
 ratione describit.

Chorographia autē loca quædā seorsum & à cetero-
 rum cōparatione separata, considerat.

Mundus est duplex. Superior, à quibusdam intelligibilis;
 & inferior, etiā sensibilis dictus.

In mundo superiori primū obseruantur planetæ, quō-
 rum ordo, nomina & characteres hi sunt.

Luna.	☾	Mars.	♂
Mercurius.	☿	Iupiter.	♃
Venus.	♀	Saturnus.	♄
Sol.	☉		

Post sequitur firmamentū seu primum mobile, in quo nōs
 tantur duplices arcus, maiores scilicet & minores.

Maiores, sunt qui mundū in partes æquales secant, ut
 Zodiacus, Aequator, Gemini coluri, Horizon, Meridis
 anus, & lacteus.

Zodiacus, est arcus obliquus qui utrūq; tropicum in
 primāpio Cancrī & Capricornī contingit.

Aequator, est arcus rectus, qui Zodiacum in primā-
 pio Arietis & Libræ intersecat.

diuina 6

LIBER PRIMVS.

Borysthenē. Septimum per Rhipheos. Quibus additur
Octavum per Thulen.

Cardines mundi sunt quatuor, Oriens, Occidens, Meridis
es & Septentrio, qui etiam à quatuor uentis primariis
libus denominationem acceperunt, quorum nomina ac
regiones sequens typus indicabit.

ΑΡΚΤΟΣ. SEPTENTRIO.

<i>Trasib</i> Θρασκίαισ.	<i>aparthab</i> Απαρτίαισ.	Βορέαισ.
Cirāus.	Septentrionarius.	Aquilo.
	<i>boras</i> Nord.	

argis
Αργίαισ.
Caurus.



Κελκίαισ.
Helleſpōtius,
ab asi. auilla
occidente mare
et asiē

ΑΝΤΙΟΛΗ
ORIENTS.

ΔΡΕΙΣ. OCCIDENS.

Ζέφυροσ.
Fauonius.
Vest,

Αίψ.
Africus.

Απκλιώτκσ.
Subsolanus.
Ost.

Εὔροσ.
Vulturnus.

ΔιΒογότκσ.	Νότκσ.	Ευρονότκσ.
<i>diuina</i>	Auster.	
	Sud.	

ΜΕΣΗΜΕΡΙΑ. MERIDIES.

Cl
me
de
oige
vepo
no

RVDIMEN: COSMO.

NOMINA DIVERSA QVO
rundam aralorū ac syderum.

Zodiacus, idem signifer.	Aquila, Vultur, Miluus.
Aequator, Aequinoctialis.	Cygnus, Auis. <i>Aer</i>
Horizon, Finitor.	Chiron, Centaurus.
<i>in f. n. r. v. h. i.</i> Lacteus, Galaxias.	Fera, Lupus.
Arcticus, Boreus.	Cetus, Pistrix.
Antarcticus Austrinus.	Thuribulum, Ara.
Tropia, Solstiaales.	Argo, Nauis. <i>P. Dorso</i>
Hexagonus aspe. Sextilis.	Pleiades, Vergilia. <i>in h. i.</i>
Tetragonus, <i>quadratus.</i> <i>quadratus.</i>	Hyades, Sualter. <i>in h. i.</i>
Trigonus, Trinus.	Lyra, Fidiaula.
Zona in caelo, Plaga	Deltoton, Triangulus.
in terris. <i>plaustrum.</i>	Ophiuchus, Serpentarius. <i>in h. i.</i>
Cynosura, Vrsa minor.	Nepa, Cancer.
Helicæ, Vrsa maior.	Erigone, Astrea Virgo.
Septentriones, Plaustrum.	Chele, Libra.
Arctophylax, Bootes <i>in h. i.</i>	Aegoceros, Capricornus.
Erichthonius, Auriga. <i>in h. i.</i>	Ganimedes Aquarius. <i>in h. i.</i>
Engonasin, Hercules.	Φωσφόρος, Luäfer.
Procyon, Canis minor.	Έωερος, Vesper.
Sirius, Canicula.	

FINIS PRIMĪ LIBRĪ

LIBER. PRIMVS.

<i>ignis</i> Igneae.	ν ar	(☉)	(♃)
<i>solis</i> In die.	(☿)	In nocte.	(☉)
<i>lunae</i> In die.	(♀)		(♃)
<i>terre</i> Terreae.	μ pr	(☾)	In nocte.
<i>maris</i> In die.	(♁)		(♀)
<i>aeris</i> Aerea.	π ge	(♃)	In nocte.
<i>aquae</i> In die.	(♁)		(♃)
<i>in die.</i>	(♀)	In nocte.	(♁)
<i>in nocte.</i>	(☿)		(♀)

Signa quae membris humanis addito lunae cursu tribuuntur.

- | | |
|-------------------------------|--------------------|
| ν Capiti. | μ Lumbis. |
| δ Collo. | μ Pudendis. |
| π Brachijs. | \ddagger Coxis. |
| σ Pecto. Stoma. & Pul. | γ Genibus. |
| Ω Dorso ac lateribus. | ω Cruribus. |
| μ Ventri ac visceribus. | χ Pedibus. |

*bona in fine
de p. hanc
in equo do p.
p. in illa.
Sua in m. l. b.
p. in m. l. b.
p. in m. l. b.
p. in m. l. b.*

NOMINA STELLARVM

FIXARVM. EX AVSO.

Ad boreae partes Arcti uertuntur & Anguis,
Post has Arctophylax, pariterq; Corona, Genuq;
Prolapsus, Lyra, Auis, Cepheus, & Cassiopea,
Auriga & Perseus, Deloton & Andromedae astrum

RVDIMEN. COSMO.

Pegasus & Delphin, Telumq; Aquila, Anguitenensq;
 Hinc Aries, Taurus, Gemini, Cancer, Leo, Virgo,
 Libraq; Scorpius, Aratenens, Capricornus & urna
 Qui tenet, & Pisces, post sunt in partibus austru,
 Orion, Procyon, Lepus, Ardens Sirius, Argos,
 Hydrus, Chiron, Thuribulum quoq; Pisces & ingens
 Hunc sequitur Pistris, simul Eridaniq; fluenta,
 Stelle fixae quae pprias quasda appellaciones sibi uendicarunt,
 Pleiades, sunt stelle sex in dorso Tauri,
 Hyades, sunt quinq; stelle in capite tauri,
 Propus stella, quae pedes geminorum praedit,
 Presepe stella quae in ancro nubeculam referunt,
 Astelli duae stelle, quae iuxta presepe arnuntur,
 Stella regii, quae in corde Leonis notatur,
 Spica, stella in uirginis summa sinistra manu,
 Vindemiator, quae iuxta uirginis dextram alam fiottur,
 Vrna, quatuor stelle in summa dextra aquarii,
 Vmaltum stelle a pisciu cauda partibus deinceps sitae,
 Nodus, lucida stella quae in summo uingulo conspiciatur,
 Arcturus, stella clarior inter bootae pedes collocata,
 Olenia supra illustis stella in aurigae sinistro humero,
 Haedi stelle duae in eiusdem aurigae sinistra manu,
 Canopus, stella lucidior in summo argus gubernaculo,
 Sirius, stella in ore canis maioris fixa,
 Plaustrum, septem stelle clariores in ursa maiore.

Ortus & occasus siderum trifaria obseruantur. Est enim

Handwritten marginal notes on the left side:
 26
 27
 28
 29
 30
 31
 32
 33
 34
 35
 36
 37
 38
 39
 40
 41
 42
 43
 44
 45
 46
 47
 48
 49
 50
 51
 52
 53
 54
 55
 56
 57
 58
 59
 60
 61
 62
 63
 64
 65
 66
 67
 68
 69
 70
 71
 72
 73
 74
 75
 76
 77
 78
 79
 80
 81
 82
 83
 84
 85
 86
 87
 88
 89
 90
 91
 92
 93
 94
 95
 96
 97
 98
 99
 100

Handwritten marginal notes on the right side:
 1
 2
 3
 4
 5
 6
 7
 8
 9
 10
 11
 12
 13
 14
 15
 16
 17
 18
 19
 20
 21
 22
 23
 24
 25
 26
 27
 28
 29
 30
 31
 32
 33
 34
 35
 36
 37
 38
 39
 40
 41
 42
 43
 44
 45
 46
 47
 48
 49
 50
 51
 52
 53
 54
 55
 56
 57
 58
 59
 60
 61
 62
 63
 64
 65
 66
 67
 68
 69
 70
 71
 72
 73
 74
 75
 76
 77
 78
 79
 80
 81
 82
 83
 84
 85
 86
 87
 88
 89
 90
 91
 92
 93
 94
 95
 96
 97
 98
 99
 100

Handwritten notes at the bottom of the page:
 1
 2
 3
 4
 5
 6
 7
 8
 9
 10
 11
 12
 13
 14
 15
 16
 17
 18
 19
 20
 21
 22
 23
 24
 25
 26
 27
 28
 29
 30
 31
 32
 33
 34
 35
 36
 37
 38
 39
 40
 41
 42
 43
 44
 45
 46
 47
 48
 49
 50
 51
 52
 53
 54
 55
 56
 57
 58
 59
 60
 61
 62
 63
 64
 65
 66
 67
 68
 69
 70
 71
 72
 73
 74
 75
 76
 77
 78
 79
 80
 81
 82
 83
 84
 85
 86
 87
 88
 89
 90
 91
 92
 93
 94
 95
 96
 97
 98
 99
 100

LIBER PRIMVS.

quae in diebus ortus Cosmicus seu matutinus, quando sidus mane cum Sole exoritur.

quae in diebus Chronicus seu uespertinus, quando stella uesperis sole occidente supra horizontem ascendit.

quae in diebus Heliacus, quando stellae propter longam distantiam solis incipiunt apparere.

quae in diebus Occasus cosmicus, est cum solis ortu stellae occidunt.

quae in diebus Chronicus, quando stellae uesperis cum sole occidunt.

quae in diebus Heliacus, cum propter solis accessum stellae uideri desinunt.

quae in diebus Longitudo stellarum, est earum distantia ab initio Arietis

quae in diebus Urbium autem longitudo, est earum distantia a meridiano, qui transit per insulas fortunatas.

quae in diebus Latitudo stellarum, est earum a linea ecliptica, idest a medio signiferi, distantia.

quae in diebus Urbium autem latitudo, est earum distantia ab aequatore:

quae in diebus Item Declinatio stellarum, est earum distantia ab aequatore.

quae in diebus Altitudo autem stellarum, est eleuatio earundem, supra horizontem.

quae in diebus Meridiani dicuntur circuli per Zenit alicuius loci, & utrumque polum transeuntes. Quorum sesquialter, idest quindies cum gradus, uni horae correspondent. Describuntur autem triginta sex: Singuli decem gradus habentes, quorum magnitudo quanto longius ab aequinoctiali recedit, tanto magis decrescat, & fit strictior. At uero singuli gradus longitudinis sub aequatore. Latitudinis autem ubique terrarum stadia quingenta continent. Quorum magnitudo

A. s. Nos... illud dicitur

quae in diebus

quae in diebus

quae in diebus

RVDIMEN. COSMO.

do sic est colligenda.

Quattuor ex granis digitus formabitur unus,

Est quater in palmo digitus, quater in pede palmus,

Quinq; pedes passum faciunt, passus quoq; centum,

Quinq; & uiceni stadium dant, sed miliare

Octo dabunt stadia, & duplatum dat tibi leucam.

Partes mudi inferioris seu corruptibilis sunt, Terra, Aqua
Aer, & Ignis, quæ generali uocabulo simul elementa
dicantur.

Ex terra & aquis duæ quædam exhalationes feruntur
in superiorẽ regionem aeris, quarum una siccã, altera

humida est. Et ex humida quidem generantur nebulae,
rores, pruinae, nubes, imbres, niues & grandines.

E siccã aut, uenti, tonitrua, fulgura, fulmina, & similia.

Præter hæc in aere, quoq; apparent irides, arcus, uir-
gæ, lampades, cometae & cætera his similia.

Orbis terrarum ab oriente in occidentem quinq; plagis dis-
tinguntur. Mediam æstus infestat, frigus ultimas. Inter
has utrinq; iacentes duæ propter aëris temperiẽ cæteris
sunt magis habitabiles. Earum alteram nos incolimus,
alteram antichthones. Et si qui homines solum pedibus
nostris oppositum tenent, Antipodes uocantur.

Clima, est spaciũ terre inter duos parallelos, in quo die
es p semihora uariatur a pximo. Primũ est per Me-
roen. Secundum per Syenen. Tertium per Alexandria
Quartum per Rhodu. Quintum per Roma. Sextu per

*Cen. 25.
passus 1000
miliare 10000
stadium 12000*

*quædam
et nubes
uiceni*

longitudinis

*quinq; milia
stadia
miliare*

*quædam
quædam
quædam*

*in superioribus
et in inferioribus
et in medio*

*per Syenen
per Alexandria
per Rhodu
per Roma
per Sicilia*

LIBER PRIMVS.

Coluri sunt arcus duo per utrumq; polum transeuntes, quorum alter solstitia, alter equinoctia continent. Horizontus, est arcus qui hemisphaerium superius ab inferiori Meridianus, est arcus qui per puncta (feriori diuidit).

Clivus uerticis & utrumq; polum transit. Lacteus, arcus est candidus qui solus ex omnibus in caelo nocte serena conspiciatur.

Circuli minores dicuntur, qui orbem in partes inaequales diuidunt. ut sunt, Arcticus & Antarcticus, qui zonas temperatas finiunt. Item duo Tropici, unus per Cancrum, alter per Capricornum transiens. Et hi quidem quatuor arcus cum Aequatore, communi uoce Paralleli, id est aequales distantiae appellatur. Et quinque zonas in caelo constituent.

Axis est diameter per centrum mundi ad utrumq; polum transiens. Poli sunt duo puncta, in quibus caelum uoluitur, quorum alter Arcticus, alter uocatur Antarcticus.

Zodiacus diuiditur in duodecim signa: Signum unum in triginta gradus, unus autem gradus in sexaginta minuta.

NOMINA SIGNORVM.

Veris.	{ Aries. ♈	{ Taurus. ♉	{ Gemini. ♊	{ Cancer. ♋	{ Leo. ♌	{ Virgo. ♍	{ Libra. ♎	{ Scorpius. ♏	{ Sagittarius. ♐	{ Capricornus. ♑	{ Aquarius. ♒	{ Pisces. ♓
Estat.												

4 et 3r
quod dicitur
planetas quos
in his signis
est

RVDIMEN. COSMO.

figura
Ex his stellarum errantium domicilia uocantur, in quibus, naturales quasdam uirtutes exercent planetae, ea sequens figura breuiter commonstrabit.

Lunæ.	☾	Martis.	♃
Mercurij.	☿	Iouis.	♃
Veneris.	♀	Saturni.	♄
Solis.	☉		

planetas dicitur in zodiaco
Aspectus, est certa planetarum in signifero distantia, per quam se mutuo iuuant aut impediunt. Eorum characteres ac nomina sunt hæc.

* Hexagonus, est cum duo planetae distant per sextam partem Zodiaci, idest per duo signa.

□ Tetragonus, quando planetae distant per quartam partem Zodiaci, idest per tria signa.

△ Trigonus, cum distant per tertiam partem Zodiaci, idest per quatuor signa.

♁ Oppositio, est quando planetae sunt in oppositis signis.

♁ Coniunctio, cum duo planetae sunt in eodẽ signo.

Draco, est figura duorum arcuorum, quam Solis ac Lunæ meatus efficiunt.

♁ Caput draconis, est sectio unde Luna ad septentriones scandit.

♁ Cauda draconis, est nota unde ad austrum Luna descendit.

zodiaci
Triplacitas, est triũ signorũ in una qualitate cõueniẽtia quorũ naturã, ordinẽ ac dominos, sequẽs typus indicabit.

*ita quod una
na signa
a natura
quẽndã
Triplacitas
no raturã*

7

RVDIMENTORVM COSMOGRA
PHIAE LIBER SECVNDVS.

Generalis partium terræ descriptio.

TERRARVM orbis in tres diuiditur partes. Euro
pam Asiam & Africam. Europa habet ab occidēte
Hispaniā. A septentrione Galliā. Germaniā & Sara
matiam. Ab oriente Scythiā Thraciā & Macdoniā
A meridie Græciā, Italiā & Lumbardiā. In medio Illy
riā, Mysiam, Daciā, Pannoniam, Poloniam. &c.

Asia ab occasu habet Syriā, Asiā minorē & Colchidem.
Ab aquilone Scythiam, Tartariam & Sericā. Ab ortu
Scythiam extra imaum, & Indiā extra gangē. Ab aus
stro reliquā Indiam. Gedrosiam, Carmaniam, Persiam,
Chaldecā & Arabiam. In mediterraneis, Mesopotamiā,
Armeniam, Assyriā, Mediam, Parthiam, Hircaniam,
Margariā. Bactrianā. Sogdianā, Ariā, Paropanisum,
Drangianam & Arachosiam.

Africae populi occidentales sunt Atlantes, Getuli & Maus
ri. Septentrionales Numidæ, Afri, Cyrenæi & Marma
ridæ. Orientales, Aegyptij, Aethiopes & Troglodite.
Interiora tenent Nigritæ, Garamætæ, Blemmyæ, Sa
tyri. Post quos ad Austrum sequitur Agisimba regio.

PARTICVLARIS EVROPAE

DESCRIPTIO.

Hispania diuiditur in tres partes, Beticam, quæ nunc est
Granata. Lusitaniam, quæ cõplectitur Portugalia, Cæ
stiliā atq; Galliciam: & Tarraconensem, quæ nũc res

RVDIMEN. COSM O.

gnum Nauarra, Cathalania & Arragonia continet. ^{Turh}
 Beticae populi quondam fuere Bastuli, Turduli & Tur- ^{rapo}
 detani. Lusitaniae Celtia, Vaccei, Callaia Astures &
 Cantabri. Tarraconensis autem Varduli, Vascones, Ilerges-
 tes, Carpetani, Celaberi & Contestani. Vrbes in Betica
 celebriores sunt, abdera, malaca, carthcia, astapa, Ili-
 pa, hispalis, & corduba. In Lusitania, paxiulia, eme-
 rita, ulyssippo, salmatica, compostella, pallantia, com-
 pluti, toletu, ualeria & astulo. In tarraconensi, pope-
 lon, numantia, cesar augusta, ilerda, gerunda, baranoñ
 tarracon, dertosa, saguntus & gemina cartago. Amnes
 ad oceanum fluentes sunt, betys, anas, tagus, doria, mi-
 nius. Ad austrum, rubricatus & iberus. Montes unindis-
 us, ortospeda & illipa. Promontoria in oceano, sacrum,
 nerium, trileuam. In mari mediterraneo tenebrum, scom-
 braria & calpe una ex columnis herculis, cui opponitur
 abila in Mauritania.

Gallia comata diuiditur ab Hispania montibus pyreneis.
 Partes habet, Aquitania, que nunc est Gasconia, Turo-
 nia & Britania. Celtiam sive Lugdunensem, que Nor-
 mandia, Francia, Burbonia & Auernia Belgicam que
 Picardia, Flandria, Brabantia, Hanonia, Capania &
 Burgundia. Narbonensem uel Braacatam, que nunc
 Sabaudia, Delphinatus, Prouincia & Longedoc diatar.
 Aquitania olim tenuerunt Rutani, Tarbeli, Biturges, San-
 tones, Pictones & Cadura. Celtica, Senones, Parisii

Handwritten notes in the left margin:
 In Hispania
 Turduli
 Celtia
 Vaccei
 Callaia
 Astures
 Cantabri
 Tarraconensis
 Varduli
 Vascones
 Ilergestes
 Carpetani
 Celaberi
 Contestani

Handwritten notes in the left margin:
 In Gallia
 Aquitania
 Turonia
 Britania
 Celtiam
 Normandia
 Francia
 Burbonia
 Auernia
 Belgicam
 Picardia
 Flandria
 Brabantia
 Hanonia
 Capania
 Burgundia
 Narbonensem
 Sabaudia
 Delphinatus
 Prouincia
 Longedoc
 Aquitania
 Rutani
 Tarbeli
 Biturges
 Santones
 Pictones
 Cadura
 Celtica
 Senones
 Parisii

Handwritten notes in the top right margin:
 Turh
 rapo

Handwritten notes in the bottom right margin:
 Turh
 rapo

LIBER SECVNDVS.

^{terra pars}
 Cenomanni, & Arubij. Belgiam, Vesones, Belluac̄,
 Morini, Menapij, Batavi, Vangiōes, Rauriā & Lingō
 nes Narbonense, Tectosages, Allobroges, Hedui, Vocon
 tij & Deatij. Vrbes insigniores in Aqtania sunt, bur
 degala, andegauia, turonia, avaricum, & genebū. In
 Celtica, luteā, alexia, geneua & lugdunū. In Belgia,
 rotomagus, gandauum, metis, tullium & uisontū. In
 Narbonensi narbona, tolosa, uienna, auinion, tarenta
 sia, masilia, arelatum & mons pestulus. Fluiuos has
 bet in oceanū decurrentes garumnā, lygerim, sequanam
 inosam. In mare mediterraneū, ararim, rhodanū, isa
 ram & druentiam. Lacū lemanū. Montes uogesum &
 iuraßum. Promōtoria curianū & gobeum.

*Ab oriente
 in Gallia
 a Gallis*

*Ab oriente
 in Gallia
 a Gallis*
 Germania as rhenū populos quondā habuit ad occidena
 tem Vargones, Longobardos, Sycambros, Busactoros,
 Frisios. Ad boreā, Cauchos, Cymbros, Saxones & Si
 dinos. Ad orientem, Eluones, Bötutas, Marcomānos &
 Bemos. Ad austrū, Pāngnios, Noricos, Vindelicos, &
 Rhetos. In medio, Tubāntos, Sueuos, Teutonas & quos
 dam alios. Nunc partes habet occidentales, Lothorina
 giam, Vastū regnū, Brabantā, Holandiam & Frisiā.
 Septentrionales, Vestfaliā, Daniā, Holsatiā, Mechel
 burgiā & Pomeriam. Orientales, Prussiam, Silesiam,
 Morauiam & Austriā. Meridionales, Stiriā, Carinthiā
 Athesim & Heluetiā. In medio autē, Bauariam, Sues
 uiam, Virtembergiā, Alsaā, Franconiā, Hasiā, Foes

*et ab oriente
 in Gallia
 a Gallis*

*ab oriente
 in Gallia
 a Gallis*

RVDIMEN. COSMO.

flandiam, Turingiam, Misniam, Saxoniam, Marchiam,
 Lusaciam, Noricū, & Boemiā. Vrbes trans rhenū habet,
 constantiam, basileam, argentinam, spiram, uormatiā,
 moguntiam, confluentiam, coloniam, iuliacum, geldria
 cleuiam, traiectū, antuerpianam, louaniū, leodiū, aquis
 granū, treucrium & lucelburgiam. Inter rhenū, albim
 & danubium, monasterium, luneburgū, brunsvigam,
 parthenopolim, lipsiam, ersfordiam, casiliā, francfordiā,
 herbipolim, norimbergam, ulmā & turingiā. Post albim
 fluiū, hamburgam, lubecū, uismariā, stetinum, camio
 num, dantiscum, toroniam, berlinū, brandeburgū, uita
 tembergam, uratislaviā, olonuntiam & pragā. Ultra
 danubiū, uiennā, uillacū, brixia, eripontum, salisbur
 gam, patauiam, ratisponā, monacum, augustam, curiā
 & in Heluetia, tigurinum, lucernam ac bernam.
 Fluios habet ad boream currentes, amasum uisurgim,
 albim, sueuum, oderam, & ad ortum, danubium, qui
 recipit in se Enum, isaram & liam. Montem cauum.
 Syluam hercyniam.

Sarmatiae Scythiaeque populi quondā fuerunt, Moschi, Ari
 massi, Agathyrsi, Basilidae, Roxolani, Hamaxobite, Ba
 sterna, Tauria, Getae, Nomades Georgi, Axiacae, Thyssa
 getae, & Geloni. Quorū regioes occidentales nūc dicū
 tur, Polonia maior & minor. Boreales, Cuiania, Sa
 mogitia, Liuania. Oriētales, Moscouia, Tartaria, Po
 dolia, Australis, Russia, Unde, Massonia & Lithuania.

LIBER SECVNDVS

Item in Septentrionali peninsula, Scania, Noruegia, Suetiã
 & Gottia. Vrbes insigniores in Polonia sunt: cracouia,
 lublinum, sandomiria, sandeã, uisliã, petricouia, gnes
 sna, posnania, uarsouia, ploã, loundã. In Lithuania &
 Liuonia, uilna, marieburgũ, riga & nugardia. In Russia
 leopolis & amineã. In Noruegia ac ceteris, nodrosia,
 lodosia, lintopia, usalia, arosia, & lunda. In Taurica
 chersoneso quondam taphros, eupatoria, partheniũ &
 panticaepa. Amnes istula, thyras, axiacs, boristhenes &
 carãnitus. Montes uenediã, amadoã & riphei.

In de post carpathum sequitur Pannonia, Illyria, Dalmatiã,
 Dardania, Mysia, Dacia, & Thracia, Quae regiones ho
 die cõplectuntur, Vngariã, Sepusiũ, Moldauã, Cœciliã,
 Transyluaniã, Valachiã, Bosnam, Rasiã, Seruiã, Bulga
 riã, Turãam, & in adriatiã maris littore, Sclauoniã, Cro
 atiam, Carniam & Histriam. Vrbes in Vngaria clarios
 res sunt, posonium, strigonia, buda, alba regalis, bello
 gradum, uiradinum, & asouia. In Transyluania, bis
 striã, corona, abinium & sãbesus. In Thracia, mes
 sembria, apollonia, bisantium, selymbria, perinthus,
 heraclea, callipolis, sestus, enos, maronea, abdera,
 adrianopolis & nicopolis. In Sclauonia, ragusium,
 spalatrũ, sardona, pola, parentium, tergestum, aquileia,
 labacum, alia & agara. Amnes in danubium fluentes
 sunt, sauus, drauus, tibiãus, morossus & alutatus. In
 egeũ uero strimon, nessus, hebrus & athyras. Mons

RVDIMEN. COSMŌ.

tes Thracia, hemus, rhodope, orbelus & sardus.
 In Macedonia continentur, Albania, Mygdonia, Bisaltia,
 Paraxia, Pelagonia, Aemathia, Pieria, Pelasgia. In Thessa-
 lia, Phthiotis, Magnesia. Inde in Graetia, Doris, Locris,
 Phoas, Boeotis, Attis, Megaris, Aetholia, Acarnania &
 Epirus. Vrbes Macedoniae sunt, dyrrhachium, philippi,
 amphipolis, berga, thesalonica, pella, berrhoea, eu-
 ropus. Item hypata, larissa. Graeiae autem, opus, plas-
 tea, thebae, aulis, rhamnus, marathon: Et ad austrum
 athenae, eleusis, megara, lebadia, thespiae, anticyra, nau-
 pactus, calydon, ambracia, & butrotum. Amnes Ma-
 cedoniae sunt, chabrius, axius, arigon, haliacmon, pe-
 neus, sperchius. Et in Graetia, aphisus, ismenus, aso-
 pus, ihsus, euenus & achelous. Fontes dirae, castalius
 libethra, callirrhoe, aganippe & hippocrene. Mons-
 tes, athos, ossa, pelius, othrys, olimpus, oeta, pindus,
 parnaeus cytheron & aracynthus. Promontoria nym-
 pheum, sepias, sunium, actium, posidiu, & acroeraunia.
 Nemora, helicon & dodona. Campi, pharsalia & tepe.
 Post Isthmu sequitur Peloponesus, cuius partes sunt. Co-
 rinthia, Argolis, Laconia, Messenia, Elis, Achaia, Sicy-
 onia, & Arcadia. Vrbes ad ortum sunt, corinthus
 nemea, epidaurus, argos, myaene, lerna. Ad austrum.
 laedemon, gythium, troezen, messene, corone, Ad oca-
 sum, methone, pylus, haliartus, pisa, elis. Ad boream,
 olenus, patrae, pellena, sicyon, & in arcadia, tegea &

10

LIBER SECVNDVS

mantinea. Fluvij asopus, inachus, eurotas, panisus & alpheus. Montes pholœ, stymphalus, cylene, lyceus, menalus & taygetus. Promontoria, spireū, malea, tenarus, acritas & chelonitis.

Italiam secundū littus maris adriaticā quondam tenuerunt, Veneti, Umbri, Piceni, Sabini, Marfi, Maruani, Pelicini, Frentani, Dauni, Apuli, Calabri, Salentini. Et littus tyrrheni maris, Brucij, Lucani, Picentini, Irpini, Campani, Samnites, Latini, Thusa. Inde in Gallia togata, Ligures, Taurini, Suetrij, Lepontini, Insubres et Cenomani. Ex urbibus celebrantur, uenetia, patavium, ferraria, bononia, rauenna, ariminum, ancona, nursia, amiternum, sulmo, beneuentū, uenusia, brundisium, hydruntinum, tarentum. Et trans apenninum, croton, rhegium, pæstum, salernū, surrentū, neapolis, apua, putoli, cumæ, asilinum, aquinū, sinuesca, formia, terraana, preseste, tybur, ardea, roma, nuæria, perusia, aretium, florentia, pisa, luca. Et in asalpina gallia, genua, sauona, dertona, tianū, mediolanū, tridentum, uincentia, uerona, mantua, cremona, mutina & placentia. Amnes in adriam decurrentes, athesis, padus, rubicon, asius, apernus, tifernus, aufidus. Et in mare tyrrhenū silasrus, sarnus, uulturnus, liris, tiberis, & arnus. Montes alpes, apenninus, garganus & uesuuius. Promontoria iapygium, laanium, zephyrii, leucopetra, scylleum miserua & arcæum.

RVDIMEN: COSMO:
PARTICVLARIS ASIAE
DESCRIPTIO.

Syria secundū littus maris mediterranei, cōtinet sub se Phœniā, Cassiottidē, Seleutiam, Pieriam. In mediterraneis, Comagenam, Mesopotamiā, Apamenam, Palmyrenā, Bathaneam, Coelensyriam. Inde Iudæam Palestinam, Cusius partes sunt Idumæa, Galilæa, Samāria, Decapolis, Ituræa uel Trachonitis. Ciuitates earum sunt tyrus, sydon, byblus, tripolis, balanea, laodicæa, seleuciā, antiochia, myriandrus. Et interius samosata, edissa, arrhæ, nisibis, chalās, apamia, palmyra, tapsacus, damascus, capitoliās, cæsarea panie, gadara, scythopolis, gerafa, erias, tiberias, antipatris, lydda, ierosolyma, bethleem, sebastā, gaza, & rursum in littore, ascalon, azotus, azaron, ioppe, cæsarea stratonis, & ptolemais. Fluij eleutherus, orontes, euphrates, chrysorrhœas & iordanis, qui faciūt lacus genasarem & asphaltiten. Montes carmelus, libanus, casius, hipus & melanes.

Post montem amanum sequitur Asia minor, cuius regiones australes sunt, Ciliāa, Pamphylia, Lyāa & Caria. Occidentales, Ionia, Lydia, Aeolia, Phrygia. Boreales, Pontus, Bithynia, Paphlagonia, Leucosyria, Cappadoāa, Themiscyra. In medio, Galatia, Lycaonia, & Meonia. Vrbes, isus, tharsus, soloe, corias, antiochia, selga, attalia, perga, patara, caunus. Et in littore maris ægæi, gnidus, halycarnassus, myletus, ephesus, priena, colophon;

2

LIBER SECVNDVS.

clazomene, smyrna, pytane, antandrus, assum, troas, ilium, abidus, lampsaacus, cyzicus, nicea, nicomedia, astacus, & calcedon. Inde ad boream, prusa, heraclea, sesamum, teutrania, sinope, amysus, hermonassa, cerasus, trapezus. In mediterraneis ancyræ, iconium, derba, colosse, sardis, thrallis, laodicea, philadelphia, thyatira, pergamus & apollonia. Amnes ad austrum fluentes, cydnus, eurymedon, xanthus. Ad occasum, mæander, cæster, pactolus, caicus, samander, simois, rhyndacus, ascanius. Ad aquilonem, sangarius, parthenius, halys, iris, & thermodoon. Montes, taurus, cragas, phoenix, mycale, tmolus, sipilus, tinnus, ida, olympus scordiscus, & arageus. Promontoria, sigeum, posidiu, arambis & iassoniæ.

Hinc sequitur minor ac maior Armenia cum regionibus. Basilisena, Sophena, Coriana, Thospitide, Aalesena, Hobordena, Siracena, etc. Inde Colchis, Iberia, & Albania. Vrbes Armeniæ, melitena, arsamota, thospis, tigranocerta, phasia & artaxata. In Colchide gepolis, dioscurias, item artanissa & getara. Fluij araxes, phasis & cyrus. Montes nyphates, pariedrus, caucasus & corax. Post quem sequitur Scythia, cuius incolæ quondam fuerunt, Cymmerij, Maotiæ, Iaxamata, tartari, Hyperborei, Hippophagi, Anthropophagi, Amazonia, Caspij, Alani, Galactophagi, Iasarte, Tacori, Masagetæ, Esedones, Seria, Asmirei & quidam alij.

Quorum amnes præcipui sunt, tanais, rha, & iaxars

RVDIMEN. COSMO.

tus. Montes Hippia, hyperborei, alani, aspesij, imaus, emodij, seria, asmirei. &c. Asiae regiones orientales dicuntur, Balor, Tagu, Chatay, Bangala, Mangi, Tholoma, Chayram, Thebet. Et in India superiori Cyamba, Loach Murfili, Moabar, Var, Lac, Coylu. Meridiem uersus regio Sinarum, Chryse, Argyre, Parsiaca, Cassiria. Post India, Palibotri, Agriophagi, Chelonophagi, Bracmanes, Gymnosophistae. &c. Vrbes insigniores, nisa, bucephala, palimbotra & callicudum. Fluij ganges, hydaspes & indus. Montes, maleus, taurus, meros, &c. Intra indum secundum litus oceani sequuntur Gedrosia, Carmania, Persia, Susiana, Babilonia, Chaldaea, & Arabia, quae partim petrea, partim uero foelix atq; deserta dicitur, Populos quondam habuit Saracenos, Nabathaeos, Calbasios, Myneos, Cletabeos, Erembos, Panchaeos, arrenos, Ophiophagos, Sabaos & Pygmeos. Rursus in litore maris aspij sequuntur, Assyria, Media, Hircania, Margiana. Et in mediterraneis, Bactriana, Sogdiana, Regio saacarum, Paropamisus, Aria, Parthia, Drangiana, & Arachosia. Vrbes persepolis, susa, orchoa, ctesiphon, babilon, ninus, cyropolis, ecbathana, basteira, oxiana & alexadria. Amnes maris, arabs, euleus, arius & oxia. Montes masdoranus, betius, bagous. &c.

PARTICVLARIS AFRICAE

DESCRIPTIO.

AFRICA. ab ocasu secundum litus maris mediterranei pria

12

LIBER SECVNDVS.

mam habet, Mauritaniam, quæ diuiditur in Tingitanã
 & Casariensem. Hanc deinde sequuntur Numidia, Afri
 ca minor, Cirenaica, Marmarica, & Aegyptus. Quarum
 regionum urbes quondam fuerunt, tingis, exilissa, cars
 aenna, tipasa, icosium, arta, colops, rusicada, hippon, tha
 braca, utica, carthago, adrumentum, leptis, phileni. Et
 in Pentapoli, beronica, arsinoe, ptolemais, apollonia,
 cyrene. Inde atabathmus, parætonium. Et in Aegypto
 alexandria, canopus, memphis, oxyrinchus, cynopolis
 hermopolis, tentyra, heliopolis. Et trans Nilum syene,
 diospolis, babylon, tanis, bubastus, pelusium. Itẽ in Mar
 marica mediterranea Oasis & Ammon. Fluij ælebris
 ores sunt mulucha, malua, sawus, am saga, bragadas, tris
 ton, cynips & nilus, qui septem ostijs mare nostrum in
 fluit, quorum nomina sunt, heracleoticum, bolbiticum,
 sebennyticum, pathmiticum, mendesium, taniticum &
 pelusiacum. Insulas faciãt, elephantinã & meroen. Pa
 ludes in Africa sunt, hipponitis, sisara, tritonis, libya, pa
 liurus, cleartis, lacti, lycomedis, moeridis & sirbonis.
 Montes atlas maior & minor, turdus, cynaba, arna,
 filius, becolias, thimodis & ogdamus. Promontoria,
 cotes, abyta, seftiaria, audũ, hermea, zita, boreum.
 Sub Aegypto deinæps, Aethiopia sita est, post quã ses
 quuntur Auglæ, Trogloditæ, Blemmyæ, Satyri, Gama
 phasantes, Aegypnes, Garamantes. Et in occidente Ge
 tali, Atlantes, Nigritæ, Pharusij, Hesperij, Drangij.

RVDIMEN. COSMO.

Ichthiophagi, Elephantophagi, Cynomolgi, Syrbotæ, Asa
chai, Pamphagi, Anthropophagi, & complures alij mi-
nus celebres.

NOMINA INSULARVM
OCEANI & MARIS.

Inſule ſeptentrionalis oceani primæ ſunt, Caſſiterides. Inde
Ibernia & Britannia cum urbibus, cantuaria, londino &
eboraco. Item Scotia, Orades, Hemodes, Thule et Scandia
In orientali Zipangri, Cingirma, Candin, Iaua maior &
minor, Sandur, Candur, Necura, Angama, Peutã, Seylam.
In Auſtrali Iona, Taprobana, Scoyra, Madagaſcar, Zana
Zibar. In occiduo Dorades, Heſperides, Fortunatæ, Ame
rica, Parias, Iſabella, Spagnolla & Gades.

Mediterranæi maris inſule maiores ſunt: Corſica cum urbi-
bus, ænturio, mariana, aleria, matifa & palania. Promon-
torijs graniano & Rhio. Sardinia cum urbibus tibula,
olbia, carali, nora & uſelipoli. Promontorijs columbario
& hermeo. Sialia cuius urbes ſunt meſſana, taurominiũ,
catana, leontium, ſiracufe, agrigentũ, entella, drepanum,
panormus, alontiiũ & hybla. Fluiuius hymera. Fons are-
thuſa, Montes cratus, eryx & æthna. Promõtoria, peloriũ,
pachinnũ & lilybeũ. Creta cuius urbes ſunt: cydon, minoa
gortyna, gnoſos, lyctus & lyaſtus. Mõtes ideus et dicteus
Promontoria, cysamũ, drepanũ, zephyriũ, ſamonium &
κρῖον μέτωπον. Cyprus et eius urbes callinufa, ſalamis
amathus & paphus. Promontoria phrurium & pedaliũ

Euboea & in ea urbes, edipsus, chalas, eretria, carystus.
 Promontoria ceneum, geræstium & aphereum. Iuxtaq;
 euripus mare. Lesbos & eius urbes methymna, mityle
 lene, eressus, pyrrha, & sutrium promontorium.

Infulæ minores in mari iberico sunt: pithiusæ, baleares, inde
 stoehades, apraria, gorgonis, Ilua planasia. Et in tyrre
 no pontia, pandatoria, prochyta, pytheusa, sirenū insulæ
 & strongle: hinc siâliam uersus, æoliæ & ephesiades:
 quarū nomina sunt, eriasa, phœnicusa, didyme, hiera, euo
 ninos, lipara, uulcania. In adria apsorrus, curicta, scaro
 dona, diomedæ, traguriū, pharia, meligna, In Ionio cora
 cyra, echinades, æphalenia, dulichiū, ithaca, zacythus,
 strophades, theganusa, & arca tenarū athera: inde sala
 mis & egina In mirto Sporades: quarū nomina sunt me
 los, olearos, cathon, ios, thera, gyaros, hippuris, donyssa,
 syrnos, pathmos, chalâa, icaria, pinaria, nisyros, lebyna
 thos, calydne & asine. Inde Cyclades: quarū nomina siâ
 nos, cythnos, siphnos, seriphos, rhene, paros, tenos, myco
 nos, naxos, delos, & andros. Iutus in ægeo sequuntur sâa
 thos, peparetos, scopelos, scyros, lemnos, tassos, samo
 thræ, imbros, tenedos, chios, samos & eos. Rursus in
 exteriori carpathos, rhodos & chelidoniæ. In ægyptio
 pharos, pedonia: Inde myrmex, lotophagites & æranna.
 Item in propontide proconesus. In euxino symplegades,
 leuæ, borysthenis & alopeâa. In aspio helades & talge.

DE NOMINIBVS OCEANI

ET MARIS.

RVDIMEN. COSMO.

Extra terram uersus aquilonē primus est oceanus cantabrigicus, inde aquitanicus, ibernicus, britannicus, germanicus, hyperboreus, sarmaticus, glaciālis, scythicus, eous & indicus. Item in indico sinus magnus, gangeticus, agarricus, canticolpus, paragonicus, persicus & arabicus, quā alias mare rubrum siue erythreum dicitur. Hinc iterū sequitur mare prassodum, ethiopicum, hespericum, atlantiam, occidentale & gaditanum.

Mediterraneum mare ab orasu continet fretum herculeum, & introrsum secundū littus Europæ mare ibericum, balearicum, gallicum, ligusticū, sardoum, inferū siue iusum, ac tyrrhenum, superū siue adriaticū, stialum & in eodē sinum tarentinū, scyllaceum & isponiastam: Item scyllam & charybdim. Deinde sequitur mare ionium, & in eo sinus buthrotorū, ambracius, corinthiacus. Et arcum Peloponesum sinus chelonitis, meseniacus, laconicus, argolicus, saronicus & megariacus. Post iterum mare creticum, myræotum, icarium, egeum, & in eo sinus oetæus, maliacus, pelasgius, thermaicus & edonicus. Inde ad boream hellespontus, propontis, bosphorus thracius, pontus euxianus, bosphorus cymmerius, palus mæotis, & in scythia asiatica caspium quod etiam hircanum dicitur. Item secundum littus Asiæ carpathiū, lycium, Pamphiliū, issicum, sidonium uel syriacum & asiaticum. Hinc rursus secundū Africam pharium, egyptiacum, syrtes maior & minor, libycum uel punicum, africanum & numidicum.

14

LIBER SECVNDVS.

NOMINA LOCORVM ET GENTIVM,

que secundum diuersitatē linguarū ac uisitudines
temporum uaria sortita sunt nomina.

Hispania, Iberia, et hesperia	Gallia comata, nunc franca.
Malaca nunc Malliqua.	Burdegala, bordeus.
Cartheia, tariffa, olim Tarthessos.	Andegauia, andes & an- giers.
Hispalis, sibilis.	Turonia, tours.
Pax iulia, pacensis.	Auaricum, uiaron.
Emerita, merida.	Genebum, aurelia & orleans.
Vlyssippo, Lisibona.	Lutea, Parisij.
Salmantica, salmanca.	Alexia, laussoys.
Cōpostella olim brigantiū	Geneus, gens.
Valeria, Concha.	Lugdunum, Lyon.
Castulon, castiglia.	Rotomagus, roan.
Pompelon, Pampaluna.	Gandauum, gandt.
Numantia, sora.	Metis, metz.
Cæsaraugusta, saragoza.	Tullium, toll.
Ilerda, lerida.	Visontium, besanson.
Baranon, barsalona.	Arelatum, arla.
Tarracon, Arragon.	Mons pessulus, monpelier.
Dertosa, tortosa.	Lygeris fluius, Loire.
Saguntus, mon uedro.	Sequana fluius, seina.
Betys fluius, guadachibir	Arar fluius, saona.
Anas fluius, guadiana.	Rhodanus fluius, rosne.
Nerium promonto, nunc <u>finis terre.</u>	

RVDIMEN. COSMO.

Lemanus lacus, lozanne,
 Germania, Alemannia,
 & Teutonia.
 Vastum regnū, uesterreich
 Dania, denmarck, olim
 chersonesus cymbria.
 Morauia, merhern.
 Austria, seu paunonia su-
 perior, osterreich.
 Stiria, steyrmarck.
 Athesis, tirolis, et schland.
 Heluetia, schueyczerland.
 Bauaria, windeliāa,
 Sueuia, rhetia.
 Alsatia, Elfas.
 Noricum, norimbergā.
 Argentina, strasburg.
 Moguntia, mentz,
 Confluentia, coblentz.
 Colonia, agrippina.
 Iuliacum, Gulch.
 Traiectum, utrich.
 Antuerpia, antorf.
 Leodium, lutich.
 Aquisgranum, ache,
 Treueris, trier.

Monasterium, munster.
 Parthenopolis, meydēburg
 Herbipolis, uirtzburg.
 Dantiscū, gedanū, dantzig.
 Toronia, torn.
 Vratislauia, breslau.
 Enipontus, inspruck.
 Patauia, Passau.
 Ratispona, regenspurg.
 Monacum, munchen.
 Augusta, auspurg.
 Constantia, costnitz.
 Tigurinum seu turegum,
 Zurich.
 Amasus fluuius, ems.
 Visurgis fluuius, Vesper.
 Sueuus fluuius, sprea.
 Danubius, ister.
 Enos fluuius, ine.
 Lyaus fluuius, lech.
 Liuonia, lifland.
 Lithuania, litten.
 Leopoldis, lemburg.
 Pannonia inferior, Vngaria
 Illiria, Liburnia, Sclauonia
 uindischland.

15

LIBER SECVNDVS.

- | | |
|--|--|
| <p>Croatia, crabatia.</p> <p>Mysia superior, bosna.</p> <p>Mysia inferior, bulgaria.</p> <p>Thraāa, turāa.</p> <p>Transylvania, sybēburgen.</p> <p>Carnia, crain.</p> <p>Posonium, Presburg.</p> <p>Strigonia, gran.</p> <p>Buda, ofen.</p> <p>Alba regalis, stulueyßem
bürg.</p> <p>Bellogradū olim taururū,
Krychischueyßemburg.</p> <p>Bistriaā, nösen.</p> <p>Corona olim zarmisegetusa</p> <p>Cibinium, hermenstat.</p> <p>Sabesus, myllembach.</p> <p>Byzantiū, constantinopolis</p> <p>Perinthus, pera.</p> <p>Adrianopolis, andrinopl.</p> <p>Tergestum, triest.</p> <p>Aquileia, agla.</p> <p>Tibiscus fluius, teysa.</p> <p>Morossus fluius, merisch</p> <p>Alutatus fluius, alth.</p> <p>Graāa, hellas.</p> | <p>Thesalia, emonia.</p> <p>Locri prius leleges.</p> <p>Boeotia, aonia.</p> <p>Epirus, romania.</p> <p>Dyrrachium, durazo
olim epidamnus.</p> <p>Thessalonica, salonica.</p> <p>Naupactus, lepantum.</p> <p>Ambraāa, nicopolis.</p> <p>Peloponesus, morea.</p> <p>Corinthus, olim ephyre.</p> <p>Laedemon, sparta.</p> <p>Methone, modona.</p> <p>Italia, Oenotria, Ausonia.</p> <p>Umbria, romandiola.</p> <p>Appulia, puglia, olim iad
pygia.</p> <p>Tusāa, tyrrhenia, hebruria</p> <p>Gallia togata, lumbar dia.</p> <p>Patauium, padua.</p> <p>Bononia, Bologna.</p> <p>Nursia, norāa.</p> <p>Amiternum, aquila.</p> <p>Venusia, uenosa.</p> <p>Brundisium, brendisio.</p> <p>Hydruntus, otront.</p> |
|--|--|

RVDIMEN. COSMO.

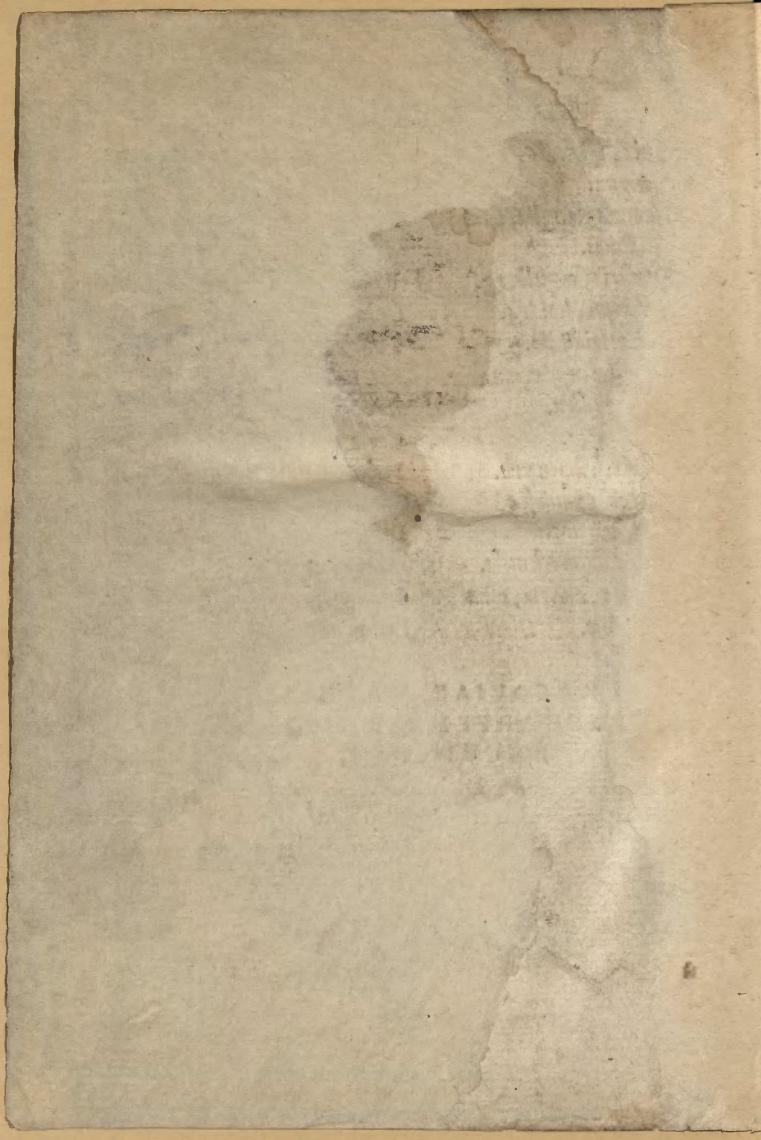
Tarentum, tarant.	Asphaltites, mare morte tum.
Neapolis, olim parthe- nope.	Melanes, sina & oreb.
Terraana, quondã anxur	Asia minor, maior turaa.
Dertona, tortona.	Aeolis, mysia.
Tianum, papia, pauia.	Bithynia, bebrida & myo gdonia.
Mediolanũ, milano, meys land.	Lycæonia, pisidia.
Tridentum, trient.	Soloe, pompeiopolis.
Verona, beren.	Corycus, curco.
Tyberis fluii, olim albula.	Ilium, Troia.
Padus fluius, eridanus.	Nicea, nichia,
Iudea, olim chananea.	Sesamum, amastris.
Palestini, philistei.	Thrallis, euanthia.
Myriandrus, alapso.	Ninus, ninie.
Edissa, arach.	Scamander fluii, xanthus.
Cæsarea panie, olim cæs. Philippi.	Ganges fluius, physon.
Erius, iericho.	Africa, libya.
Ierusalem, solyma.	Mauritania, barbaria.
Bethleem, effrata.	Numidia, metagonitis.
Sebasta, prius Samaria.	Cyrenacia, pentapolis.
Ioppe, iapha.	Leptis magna, neapolis.
Ptolemais, accon.	Babylonia noua, ayrum.
Genasar, tiberiadis, mare galilee.	Heliopolis, thebe, heat.
	Heracleoticum seu canopia cum ostium nili.

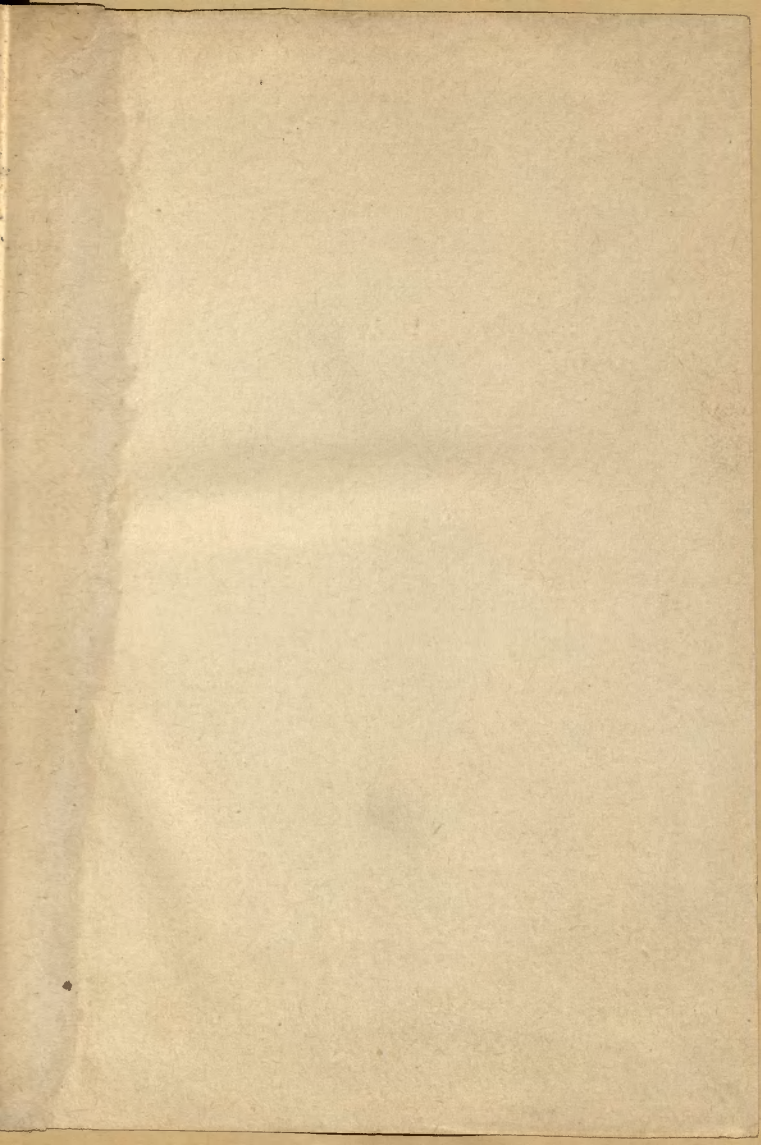
16

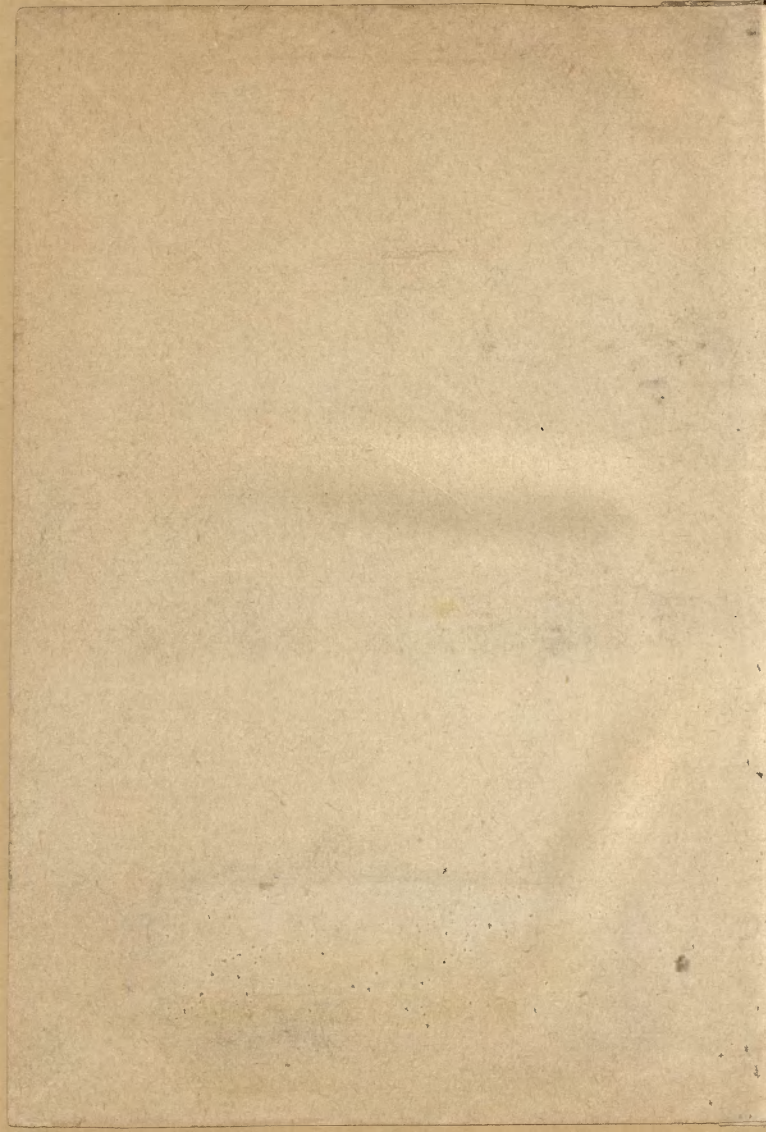
LIBER SECVNDVS.

Ibernia, irlandia, olim iu- uerna.	Sicilia, sicania, trinacria.
Britannia, anglia, olim albion.	Messana, olim zancle.
Cantuaria, antelberg.	Agrigentum, agragas, gergenti.
Londinum, londra.	Panormus, palermo.
Scandia, selandia.	Ephesiades, uulcania.
Fortunatae insulae, canariae.	Corcyra, corfuna, olim Phaacia.
Gades, gadira.	Strophades, olim plotae.
Ebusos, euiza.	Creta, candia.
Ophiusa, frumentera.	Delos prius ortygia.
Baleares, gymnasiae.	Cos, langoum.
Corfica, cyrnos.	Euboea, nigropontus.
Sardinia, olim ichnusa.	Lesbos, metelinum.
Pythecusa, enaria, olim inarime.	Cyanea, symplegades.
	Leuca, achillea.

CRACOVIAE MATHIAS
SCHARFENBERGIVS
EXCVDEBAT.
M. D. XXX.







Dissidet me sta
A helimski & schachac
Anno Domini 1552

^{U. W. S.}
Jobias wtodawczk d 21

Ego sum posesor Jobias wtoda
wczk bonus cancionas istius meus

Inromini sicabilitatibus equi est
nomen nostre ac datus

B 701

Emapata in



2515

1920

Bot.