

DIONYSII SENTEN.

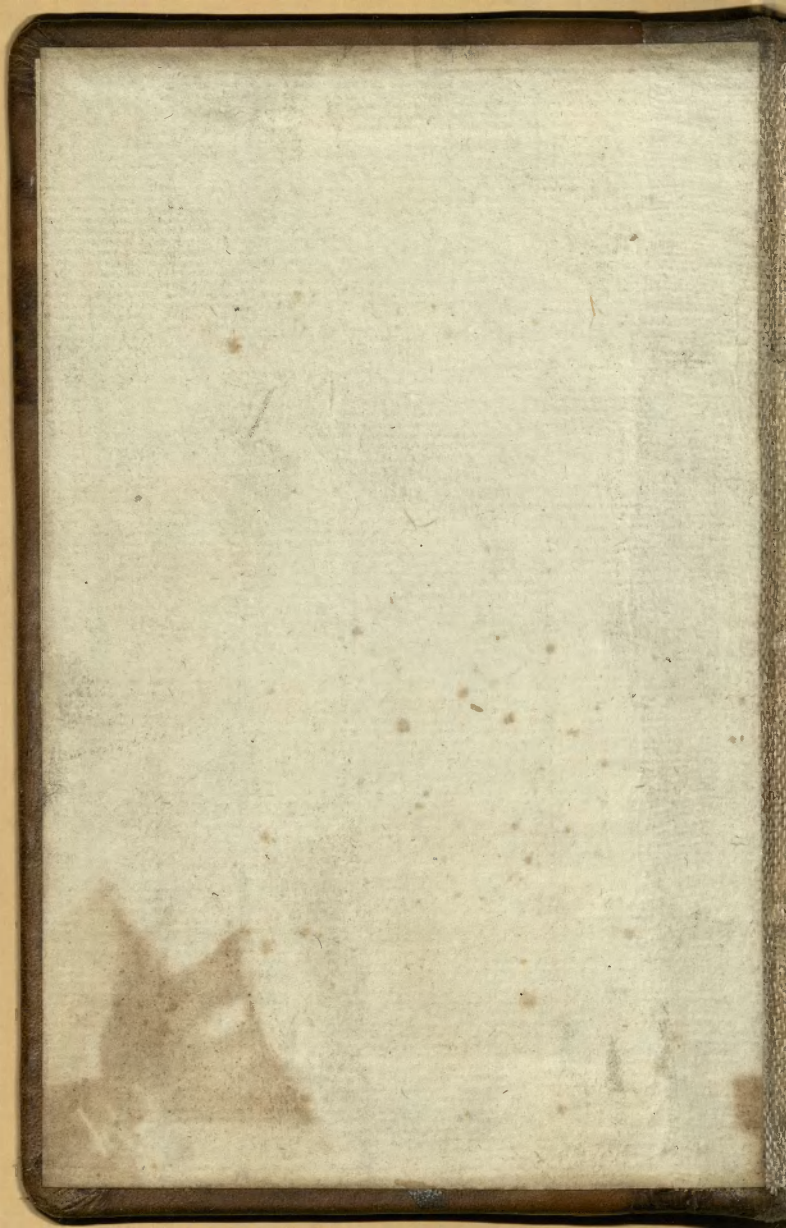
puericia: iudicantes magis Reipub. in-
teresse, quomodo in uirili ætate regere-
tur, quàm in prima puericia, & longe
plus ualere rectam educationem atq; in-
stitutionem, quàm bonas leges, quia
leges delicta admissa puniant, uerum
bona institutio prohibet, ne
quid pœna dignum
committa-
tur.

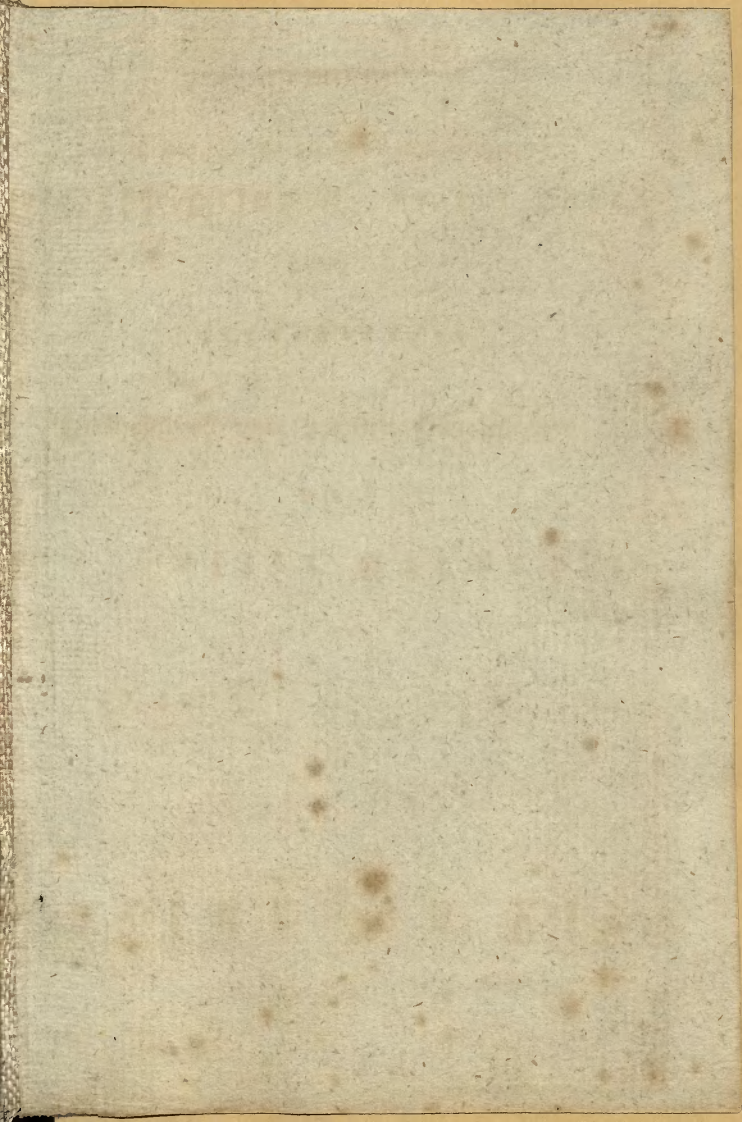


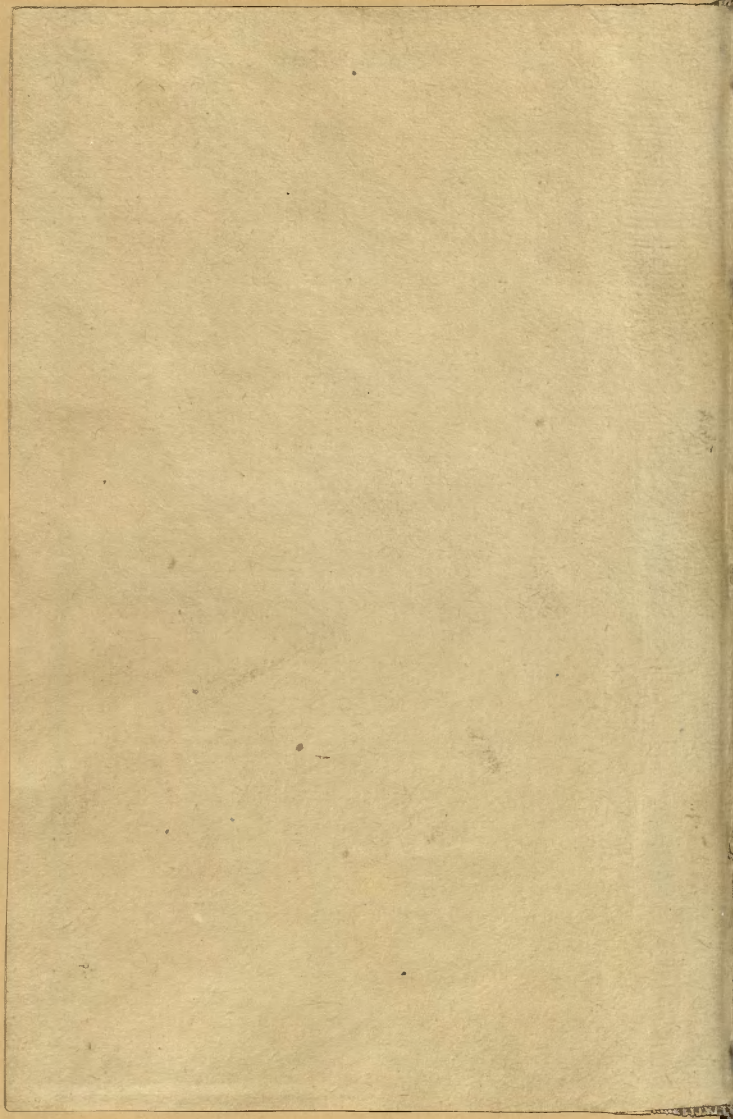
*Haganoë, ex officina Seceriana. Anno
salutis M. D. XXXIII.
die 19. Mensis
Martij.*

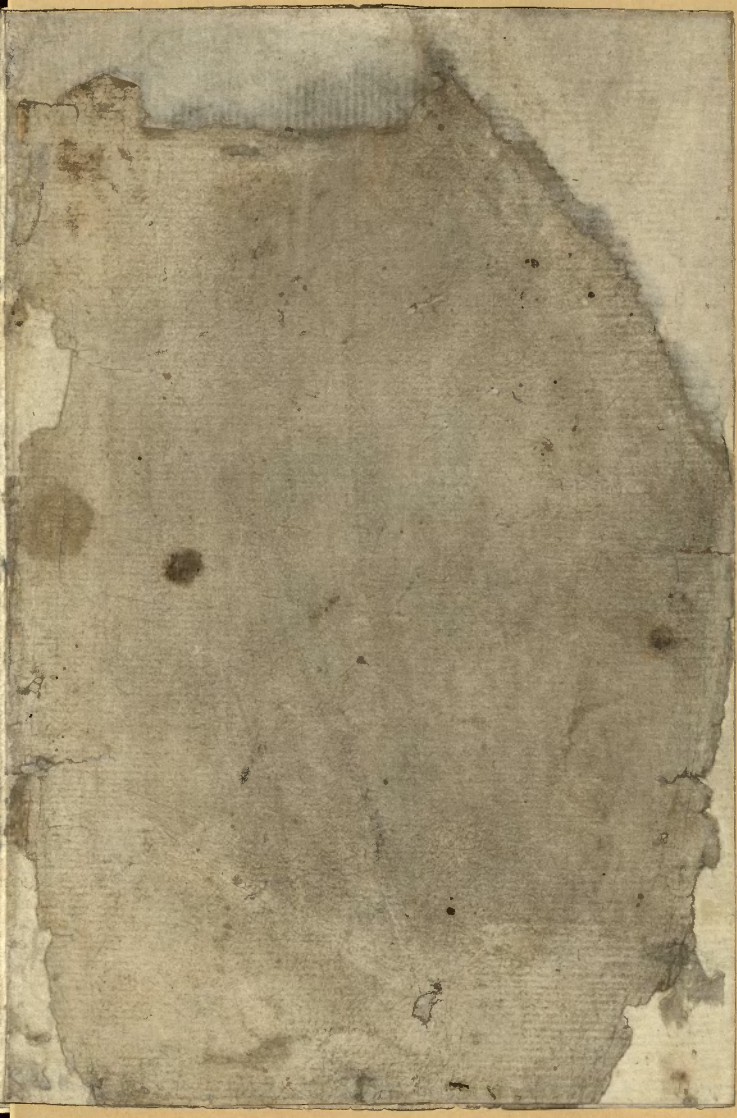


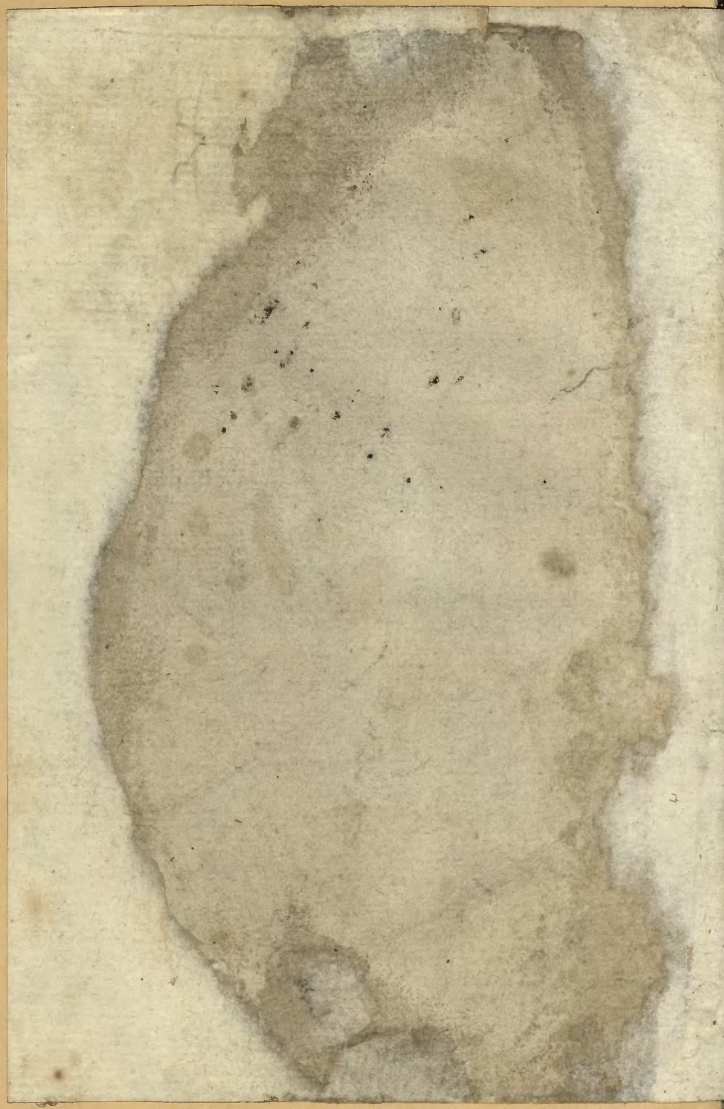


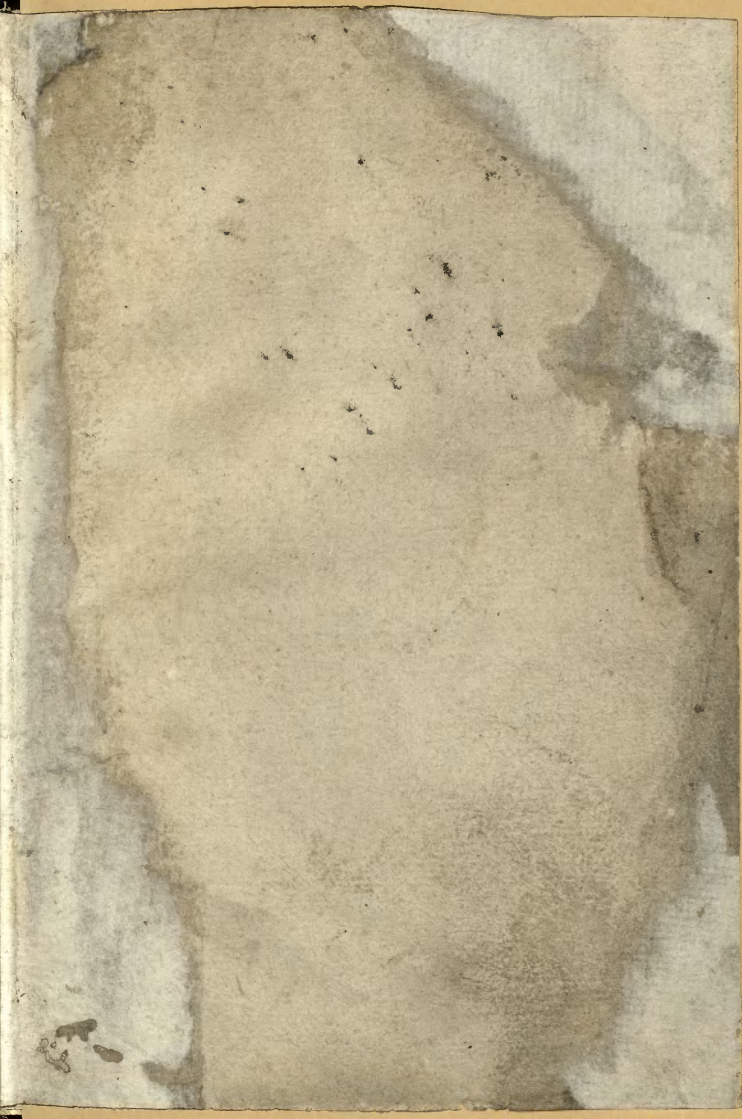


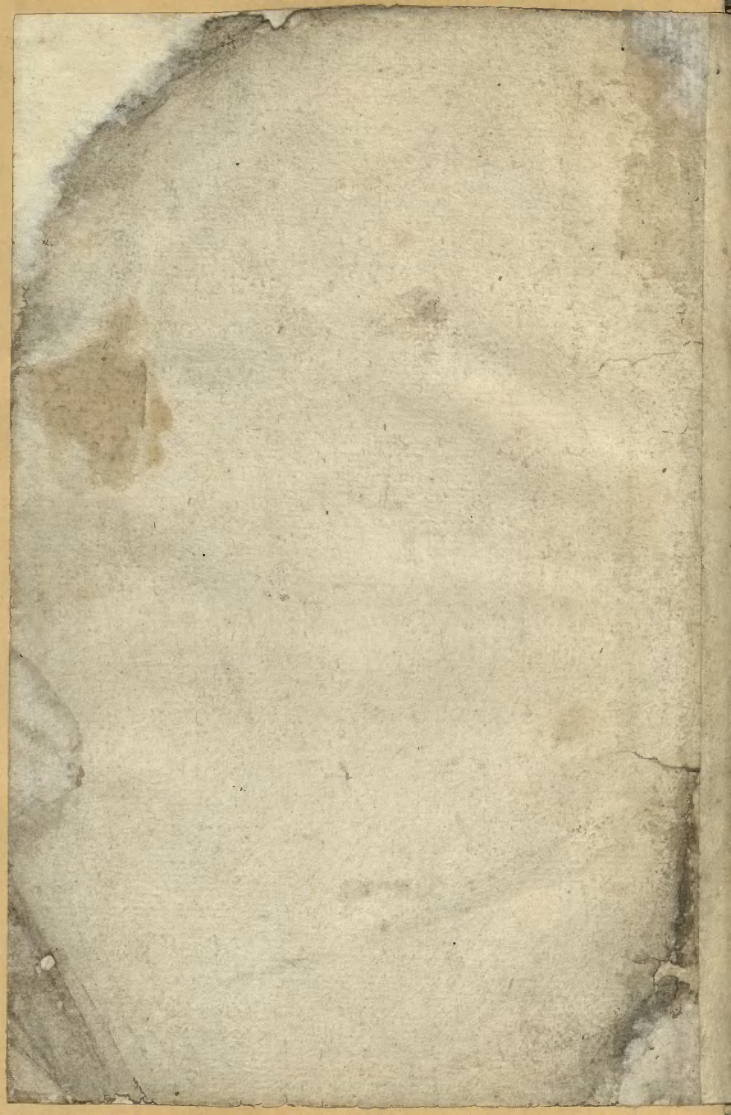


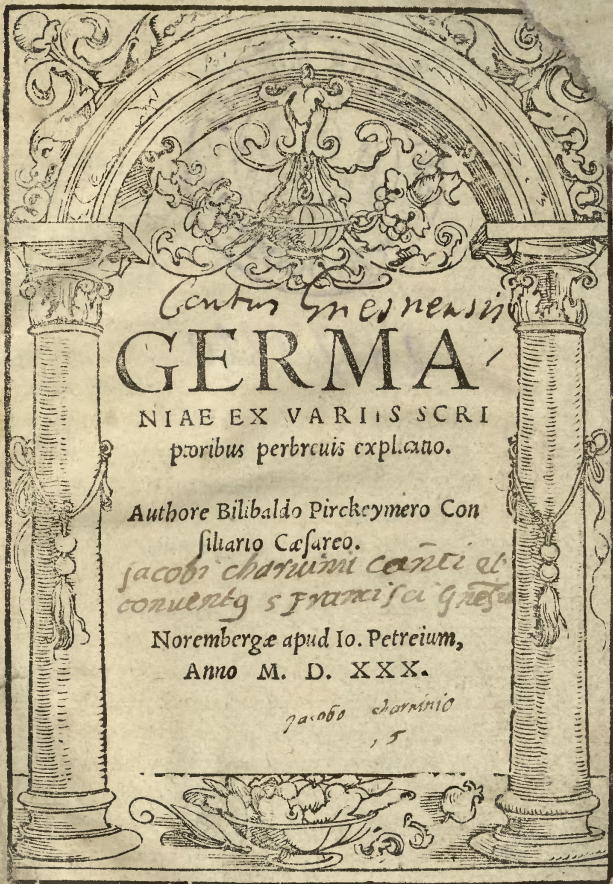












Centus Ines nensis

GERMA

NIAE EX VARIIS SCRIB
p:oribus perbreuis explicatio.

Authore Bilibaldo Pirckeymero Con
siliario Casareo.

*Jacobi charissimi cantu et
conuentu s: francisci q:resu*

NoreMBERGæ apud Io. Petreium,
Anno M. D. XXX.

*pa. ob. dominio
15*

8847



2887.1920

0

B 847

ILLVSTRI AC GENEROSO DOMI-
no Herimāno Neuenario Comiti ac Præposito Co-
loniensi &c. Bilbaldus Pirckeymerus S. D.



N tibi comes illustris Germaniam no-
stram $\sigma\kappa\epsilon\pi\sigma\iota\kappa\sigma\upsilon\pi$, in qua nul certius af-
firmo, quàm quòd nihil fere affirmo,
attamen ansam fortassis tam tibi, quàm
eruditis reliquis præbuero, ut exacti-
us, quàm nos fecimus, Germaniam nostram illustrent.
Quid enim absurdius, quàm Germanos orbem descri-
bere uniuersum, patriam tamen interim propriam ne
quaquam ex obliuionis uindicare barathro? Proinde q̄
Germaniam ultra Vistulam & ad Tanaidem usq; ex-
tenderim, ex scriptorum priscorum autoritate feci, ac
ideo calumniam p̄ ruiendo: nec Germanis uicio dari
poterit, quòd tam latas auiserint, seu potius relique-
runt prouincias, quum pro caelo inclementi, aruisq; &
uilibus tam felices adepti sunt regiones, ueluti Gallias,
Hyspanias, imò Italianam ipsam, ut interim de Africa, ac
quicquid in Asia à populo illo actum est, sileatur. Hoc
plane constat, si Germanis ob res magnificæ gestas pa-
res euenissent scriptores, q̄ nullis gentibus factis clarif-
simis posteriores fuisse legerentur. Cæterū, quid tua par-
turiat generositas, auide expectamus, quum illā nul nisi
delicias parere sciamus. Nos Prolo mei librū primum,

in Græcæ, quàm Latine breui dabimus, inde & reli-
quos adiunctis tabulis, si diuina concesserit bonitas, cum
plurisque alijs ad Geographiæ cognitionem, non minus
necessarijs, quàm iucundis, tua interim bene ualeat clari-
tudo, et nos (ut facit) amare non desinat.

Nurembergæ Kalendis Iulij. An-
no salutis M. D. XXX.

GERMANIAE EX VARIIS SCRIP-
toribus perbreuis quedam explicatio.



Admodum difficile est, ueteris Germa-
niae statum ac conditionem explicare,
nō solū ob prisca scriptorū incuriā,
sed quia sero tandem tota peragrata
ac cognita est. etenim cū ueteres Ger-
mani bellis potius, quam literis operam impenderint,
nū mirū, si res praecclare ab eis geste interciderint, aut
minus fideliter ab exteris relate sint scriptoribus. Quid
enim Graeci praeter fabulas de Germania scripserunt?
Romani uero, quoniam ubiq; serē propriae studuerunt
gloriae, nō tam gesta sua maximis extulerunt laudibus,
quā inuicem à Germanis accepta callide texerunt.
Quis enim eorum clades à Carbone, seu L. Cassio, aut
Sauro Aurelio, uel Seruilio Coepione, siue M. Manlio
acceptas exacte recenset, quas tamen breuissime Tacitus
refert, & Caesar Cassium Consulem occisum, exercitū
uero eius pulsum esse nequaquam dissimulat. Quin &
nulla, praeterquam Paterauli nuper inuenta extat histo-
ria, quae Quintilij Varii cum legionibus interitionē ex-
plicat. Vnde non ab re suspicari licet tam Plinij de bellis
Germanicis libros, quā Cornelij ac aliorum scripta
ab inuidis esse suppressa, ne Germanorū gloria plus e-
quo excelleret. accedit quòd Romani & Graeci scripto-

res ut plurimum ob ignorantiam locorum aberrarunt, non solum ij, qui nunquam ad Germaniam accesserunt, sed & qui res in illa gesserunt. Cuius rei uel precipuū documētum esse potest, quòd Cæsar flumen Scalde in Mosam influere scribit, ac Strabo Lupiam et Visurgim ad Amasium in unum deferri refert. accedit quòd et nomina genium, locorum ac ciuitatum, ubiq; ferè, ob pronuntiationis difficultatem, deprauata sunt & inuersa. Demum uero uniuersalis Germanorum transmigratio omnia confudit ac ita perturbauit, ut in quibusdam potius coniecturam sequi necesse sit, quàm quòd aliquid certi asseri possit: nihilominus tamen operam dabimus, ut breuissime, etsi non omnia, at quedam saltem loca tanquam è cæcis eruamus tenebris, nil in hac re doctioribus præiudicantes, sed libenter, ubi melius quàm nos senserint, herbam porrigentes. Proinde licet scriptores plerunq; Germaniam à Gallia, per Rhenum fluuium diuidi asserant, constat tamen Romanos eam quoq; provinciam, quæ ultra Rhenum est, primã ac secundam adpelasse Germaniã: quod profecto minime fecissent, si Germanis quicquid ultra Rhenum est, auferre uoluissent, qui pridè, ac ante Romanorũ aduentũ in Galliã transierant, illamq; incolebant. Vnde & lingua & legibus à Gallis, ut Cæsar refert, differebãt. Ab ea igitur Germanie parte initium faciemus, quæ ultra Danubiũ sita, & à Romanis olim subacta est, indeq; ad Rhenum ac infe-

riorem

riorem accedemus Germaniam. demumq; ad Germaniam transgredimur magnam. Verum sub initium hoc scire refert, Romanos Rhetiam, Vindeliciam & Noricum ab Augusti tempore usq; ad Odoacris irruptionem, hoc est, per annos circiter quingentos possedisse. qui cum Italiam occupasset, omnes fere Romani nominis incolas in Italiam reduxit, ne irruentibus Germanis cederet in praedam.

R H E T I A.

Rhetiae igitur nomine continebatur olim, quicquid terrarum inter Rhenifontes, nec non montem Adulam, et Aenum fluvium iuxta alpes continetur. praeterea inter Danubium & Italiam, Veronam usq; & Comum, ita ut & alpes, qui nunc Curientes & Athesini uocantur, Tridentim, Tyrolenses quoq; & Oeni Vallis incolae, omnes sub Rhetorum nomine comprehenderentur, excepta Vindelicia, quae proprium est sortita nomen. hanc Rhetiam licet iam multi ac uarij inhabitent populi, maxime uero Alpesres ac Sueui, illaq; pluribus et uarijs ornata sit ciuitatibus, paucisq; tamen Romanae antiquitatis restant uestigia, licet aliqua supersint. & primum iuxta Rhenum & non longe ab illius fontibus.

Curia

Cur. certum.

Bregetium.

Bregnitz. certum.

Sublauiio

Brixen.

A 4

Abusiacum

Abusiacum	Fuessen certum.
Matreio	Matran. certum.
Campodunum	Kempten. certum.

Iuxta Danubium uero.

Targetium	Stulingen
Bracodurum	Pfulendorff.
Dracina	Ehingen.
Viana	Weyssenhorn.
Pheniana	Laubing

In mediterraneis.

Drusomagus	Memmingen.
Rostromanice	Mundelshaym.
Tarodunum	Riedling.
Aræ Flauie	Nordling, uel potius heydenheym.
Rinsiana	Giengen.
Alcimoens	Wœrd. con. Vel Eystauia, aut

Et hæc omnia coniecturaliter. (Albus burgus.

VINDELICIA.

Vindelicia adheret Rhetie, uel potius illi inclusa est. terminatur autem ab ortu flumine Aeno, à meridie Alpibus, ab occasu Lico fluuiio, à Septentrionibus Danubio. hanc iam potissimū incolunt Bauari, tū inferiores, tū superiores. Iuxta Licū uero Sueuorū pars. Strabo Lic-

bo Licatos, seu Clautenatios et Vēnones iter Videlicos
fortissimos esse dicit Ciu tatis aut antiquæ in illa sunt.
Augusta Vindelicorū Augsturg. certum.

Damasia Dießen. certū. iuxta lacū Anbre.

Ambra Amper. apud lacum & fluuiū
eiusdem nominis. certum.

Parthanum Partenkerch. certum.

Inutrium Mittemwald. certum.

Cambodunum Kemmat. certū.

Pontes Scaphonij Schefflern, nunc monasteriū su-
per fluuio Isara. certum.

Carrodunum Krcynburg. iuxta Wasserburg.

Vallatum Feilenbach. certū. (certum.

Fruxinum Freysing. certum.

Isnisa Isen, iuxta Frisingam.

Moania Motzing. certum.

Pisonum Wischelburg. certū. inter Strau-
bingam & Deckendorff.

Medullum Melding apud Muldorff. certū.

Atlia Alenburg. certum. non longe à
Neuburgo iuxta Danubium.

Cesarea Reschnig. certum. non longe ab
Ingolstadio.

Sumuntorio Hohenwarth, monasteriū. certū.

Abudacū Danubianū Abach. certum.

Aurisium Rot. certum.

Abusina	Abensberg . certum .
Epona	Epenburg . certum . supra no- uam ciuitatem .
Artobriga iã Veltëburg .	Monasteriũ supra Ratisponã . certissimũ ex magnis edi- ficiarum ruinis .
Abudiacum	Happing . iuxta Rosenheym .
Tigurina metropolis seu Regino .	Norici , uel Augusta Tyberij , Regensburg . certum .
Regium	Rocking . nõ löge à Ratispona .
Vetera castra	Pftaren .
Augusta Acilia	Sraubing , nempe ciuitas anti- qua , quæ & hodie Azel- burg uocatur . certum .
Quintianis uel Quintiano- rum colonia .	Kützing iuxta Filshouë . certissi- .
Bocodurũ , uel Bocodurum , uel Bolodurum , uel Bata- bis , Ptolomæo Poedicũ .	Passau . certiss . propter conflu- entiã Aeni in Danubiũ .

NORICVM .

Noricũ incipit ab Aeno fluuio , protenditurq; ad or-
tũ Panoniã usq; superiore . à meridie autem terminatur
mone Caruanã , & alpibus Noricis , ad Italiam usq; . à
Septentrionibus aut Danubio : nunc uero inhabitã oc-
casum uersus Bauari . Ad ortum aut est prouincia , quæ
En̄s ex

Ens ex fluvij Anaſſi nomine uocatur, et Auſtriæ pars.
 ad meridiẽ autem Styria. In Alpibus uero habitant Car
 nici, partimq; Croati, gēs Sclauonica, comprehēditurq;
 Norici nomine Comitatus Gorixenſis & Zilienſis, re
 gionesq; adiacentes.

CIVITATES IN
 Norico.

Pontes Oeni	Oeting. certum.
Bidaio	Laufen. coniectu.
Bedacum	Burckhaufen. coniectu.
Iuuaium	Saltzburg. certum.
Teurnia uel Berunū.	Pernau. certum. apud lacum Kemsee.
Aredata	Lintz. coniectu.
Gamanodurum	Braunau. coniect.
Ouilabis	Lambach. monaſteriū iam ſup flumen Ens. certum.
Lauriacum	Lorch. monaſterium iuxta ci uitatem Ens. certum.
Geſſodunum	Ips.
Claudionum	Melck. certum.
Ceno	Zeyſſelmaur.
Auguntum	Neuenſtat, uel prope: quia no men repugnat.
Vacoriū, uel ut aliq; putam,	Sacarbainia Gretz. con. Pediann

Pedicum	Pruck, super flumen Mura. con.
Virunnum	Iudenburg con.
Zelia	Cili. certum.
Iulium Carnicum	Villach. certum.

PANNONIA SUPERIOR.

Pannonia terminatur ab orasu Norico: ab ortu uero Pannonia inferiori. à meridie parte Istriae ac Illyridis. à Septentrionibus autem Danubio. nunc uero illā inhabitant Austriae populi, ac Styri, nec non Sclauorū gentes Croati & Carni.

In ea sunt ciuitates.

Iuliobona uel Vindobona, seu Vindomana, aut Fauianus.	Vienna. certum.
Sabaria, colonia diui Claudij. Stain am anger. cer.	
Carnus	Presburg. con.
Muriola	Mureck con.
Bregetium	Rab. certū propter confluentiā Rabonis uel Arbonis in Danubium.
Carnunto	Peternell. coniect.
Petouium siue Patauium	Petau. certissimum.
Novidurum	Laybach. coniect.
Et sub Norico Pannoniae, Emona	Clemona. certum.

Pannonia

PANNONIA IN-

ferior

Habitatur iam ab Hungaris, Sclavis, Syaulis, Iazigibus, Hunis, Cunis, Septem castris Germanis, & plerisque alijs nationibus. Hungari tamen praedominantur.

Civitates eius.

Vimundria	Agran coniect.
Salnum	Ofen coniect.
Teutoburgum	Senna Erdet. certum. propter confluentiam Dari in Danubium.
Milatis	Vilack. certum.
Sirmium	Simach. certum.
Taururum	Alba Graeca certum. propter confluentiam Danubij & Savi.
Hermonactus	Kilia coniect.
Zeugma	Clausenburg. coniect.
Zarmis Gethusa,	domus uenationis Zarmidis regis: nunc corona apud Septem castra.

Reliqua propter uariarum gentium incursiones coniectore indigent.

Nunc uero transsenso Rheno ad Heluetios peruenimus, licet Heluetiorum desertam Cistrhenana ponantur regione.

HELVETII.

Heluetiorum nomine continebatur, quicquid nunc Suintenses

Suitenses & confœderati possident, Rauracos usq; & Basileam.

Ciuitates horum.

Lacus Brigantinus, in quem Rhenus influit, nunc lacus Constantiæ est, hunc Ceretos & Vindelicos Strabo attingere refert.

Arbor felix	Arben. certum.
Gammodurum	Constantia. con.
Vitodurum	Winterduer. cr.
Turegū, uel pagus Tigurinus.	Zurich. certum.
Auanticum	Bibelspurg. cr.
Solaturum	Solotoren. cr.

Vindonissa, uel Vmdonis. Windisch, apud monasteriū Kūgsfelden, in quo est sepultura comitū de Habspurg. cr.

Et uersus Sequanos et Heduos, nunc Burgundiam & Lotharingiam.

Visonium	Bisantz. certum.
Tollium	Doll. cr.
Nasium	Nanse. cr.

Post Heluctios habitabant Raurici, quorum caput Augusta Rauricorum. Augst, pagus nunc supra Basileam militare unum. certū.

Basilea, creuit hæc ex ruinis Augustæ. Basel. certū.

Strabo deinde Mediomatrices ponit: post quas Tribochiam tenebant terram, quæ nunc Alsatia dicitur, ad Sequos

ad Sequanos usq; & Hunorum tergam. Siquidem dicitur
Huni rerum potrentur, quicquid ad ortum posside-
bant, Osterreich nominabant, quicquid autem ad occi-
dentem & Osterreich. his Strabo Triusgros adiacere re-
fert, apud quos tum temporis Romani imperatores po-
tem supra Rhenum edificabant.

Monte Brisiaco, uel Breucomagus. Breysach. certum.

Argentoratum Straßburg. certum.

Taberne Zabern.

Non desunt qui Argentoariam Colmar, Elæbum ue-
ro Schletstat esse putant, sed falluntur: nam supra Rhe-
ni ripam Argentoaria & Elæbus erant.

Sequuntur Vangiones nunc Spirenses, quamuis
usus obtinuit, ut Vangiones Wormaticenses, Nemeti
uero Spirenses dicantur, sed præpostere.

Berbetomagus Speyr. coniect.

Ptolomæus uero Argentoratum Vangionibus attri-
buit.

Hærebant his Nemeti, quorum fines ad Treuiros
usq; extendebantur.

Ciuitates cuius

Rufiniana Worms.

Neomagus Oppenheim, uel Spira potius.

Quamuis non desint, qui Rufinianam Speyr,
Neomagum uero Worms esse putant, Bauconiam

autem

autem Oppenheim.

His iuncti erant Treuiri occidentem uersus, quorum olim fines latissimi erant : nam à Rheno ad Mediama-
trias usq; extendebantur, pariter & ad Menapios &
Mosam, ita ut quicquid hodie à Moguntiaco per Tre-
uirensis episcopi ditionem & Moselle montes, seu Ob-
rinci tractum, ad Arduennam, & ultra, necnon quic-
quid per prouinciam nunc Westerrreich & Lucelburgi-
um continetur, id omne Treuirensis erat ditionis.

Ciuitates uero iuxta Rhenum sunt.

- | | |
|--|--|
| Mocontiacum | Mentz. certum. |
| Bingum uel Vingio. hic Naus fluuius in Rhenum
exit. | Pingen. certum. |
| Legio Traiana | Drechshusen, quasi Traiani domo. |
| Vojauia, aliàs Faelia | Ober Wejel. ibi casa & sepul-
ta est Māmea mater Alexan-
dri imp. certum. |
| Bodobriga | Poparten. cer. |
| Confluentes | Coblentz. ibi Rigodolum est op-
pidū Ammiانو: quamuis etiam non longe à Treuira-
rum Augusta pagus sit, qui hodie quoq; Rigol ap-
pellatur. |
- Et hic erat limes Germaniæ superioris, quem Obrin-
cus fluuius dirimebat. inde Germania sequebatur in-
ferior.

In me

In mediterraneis autem ciuitates

Augusta Treuironum. Trier, certum.

Nouomagū superius. Nymag. pagus circa Berkastel.

Pontes Sarni Sarpruckh. certū.

Et uersus Mediomatriciās.

Duro cororum. Arencort. iuxta portum S. Nicolai.

Matricorū, siue Dinodurū. Diedenhouen, in ripa Mo-

selle à Francis Theodonis uilla uocata, regia

Caroli Magni. certum.

Ceterū nō parua est disceptatio, quis sit fluuius Obrin-
cus, quem Ptolomæus supra Moguntiacum statuit. Qui-
dam enim illum Naum, qui iuxta Bingum in Rhenū
defluit, esse putant. Alij etiā Rhenū transgressi Mœnū
esse censent. sed procul dubio Mosella est, licet Ptolomæ-
us in eius situ (forsitan ex aliorū relatione) deceptus ui-
deri potest. Equidē si Naus esset, sequeretur, quod Mo-
sella penitus à Ptolomæo fuisset obmissa, quod planè in-
credibile est, q̄ fluuius adeo insignis fuisset neglectus,
& longe minor, Naus nempe, reansitus, qui & ipse
non supra sed infra Moguntiacū labitur. Mœnum uero
per Obrincum designari, planè ineptum uideri potest,
quod in descriptione superioris & inferioris Germa-
niæ, transcensō Rheno, Mœnus describi & quasi hume-
ris ultra Rhenum transportari deberet.

Ripuarij dicti sunt, qui in Treueris ad Mosellæ habi-
tarunt ripam, nec non inter Mosellā Rhenū ac Mosam

à Francis Ripuaria uocata est Neustria & Austrasia.

A confluentibus uero Vbiorum incipiebat ditio, quorum fines ob fidem egregiam, mirum in modum à Romanis fuisse aucta. traduxit hos Agrippa ad ripam ulteriorē, sed nō inuitos, ut Strabo ait. Horū urbes erant.

Autunaco uel Autiniacū, Andernach. certum. ibi cōditum est corpus Valentiani Imperatoris. sed forsitan potius in Treueris, quàm Vbijs est ponendum.

Rigomagus. hic Arar Rhenum influit. Reinmegen. certum.

Bonna. Bon. certum. ex cuius opposito Genosia est, ubi Drusus, teste Floro, Rhenum ponte coniunxit.

Agrippinensis Colonia, Colonia. certum. Vbiorum caput.

Novesium. Tacitus in Legionis quemadmodū & Geldubā esse scribit.

Et in mediterraneis.

Marco durum. Duren. certum.

Duromagus. Durnegen. certum.

Iuliacum. Iulich. certum.

Corioualū. ad Menapios Ach. uel prope. certum. pertinebat potius, quàm Vbios.

Lugodun

Lugodunum

Seuenburg.

Gelduba nunc diruta, pagus adhuc uocatur Gelb. iuxta arcem Linem Episcopi Coloniensis.

Vbijs uersus occidentem herebant Menapij, quorū fines olim latissimi erant, ad Castellum enim protendebantur oppidū, eratq; sub ditione eorū tractus ille, qui iuxta montes sunt, quos nunc Eysliam adpellamus, ac quicquid inde est usq; ad Morinorum terminos, necnō Comitatus Namurciæ, Ducatus Lymburgensis & Falkenburg, ac trans flumen Mosam pars Hannoniæ ad Picardiam usq; & Eburones. habitauerunt enim utramq; Mosæ ripam authore Casare & Tacito. Paludes uero Menapiorum, quorum et Strabo meminit, inter Eysliam & Limburgensem sunt ducatum, regio hodie Alta palus uocata, hominibus serè inaccessa, & uix structis quibusdam semitis permeabiles. sunt & circa Geldrie cōfinia Menapiorū paludes, in ea regiōe, quæ hodie uocatur, die Vogtey uon Geldern, iuxta Venlo et Kēpen. Strabo hos nouissimos ad utrāq; fluminis ripā esse dicit.

Menapijs adherebant Morini, quorum portus Gesoriacum nunc Cales.

Castellum

Kessel. iuxta Mosam oppidum dirutum.

Vaganum oppidum non
procul à Castello.

Zwaghenheym.

Tongeren ciuitas.

B 2

Namur-

Namuracum.	Namur.
Leodium.	Lutich.
Atiacum uel Atiacutum	Masdricht. certum.
Samobrina	Cameracum. certum uel potius S. Quinanus.
Taruana	Terwan. certum.
Tornacum	Tornach. certum.
Gessoriacum nauale.	Gent certum
Lugdunum	Worcken. uel mons S. Ger trudis.

Icius portus. uel Gessoriacū. Cales. certum.

Demde Batauorum sequebatur regio. obunebant au-
tem Bataui quicquid à sectione Rheni inuer Mosam &
Rheni comprehendebatur ostia. Ceterum hoc præter-
eundum non est, quòd licet Ptolomeus tria Rheni po-
nat hostia, Tacitus tamen nisi duorū mentionem facit:
unum ubi Mose commiscetur, & Vahalis Vocatur. Al-
terum uero qua Germaniam præuehitur, donec Oceano
miscatur. Strabo quoq; duo hostia Rheni ab Asinio
tradi refert, eosq; accusandos, qui plura dicunt. idemq;
Pomponius Mela sentire uidetur, nostro autem æuo
tria Rheni ostia esse scimus, quorum tertium Insula uo-
catur. Vtrum igitur tertium illud Taciti tempore haud
fuerit, sed posteriore eruperit tempore, indagatio ne-
quaquam indignū uidetur. Due nanq; iam insule inter
Rheni sunt hostia, Batauorum & Canenefatum, quo-
rum

rum altera Velania dicta est. retinet & tertium hostia-
 um insule nomen. estq; regio ea pars Geldriae, & dio-
 cesis Traiectensis, nuncq; Insula superior appellatur.
 comprehenditur et magna pars Hollandie sub Batavia,
 necnon ea terra portio, quae patrum nostrorum aetate
 ab Oceano est submersa. Tacitus Batavos uirtute inter
 Germanos fuisse praecipuos refert, & Chattorum olim
 populum, ob seditionem in eas sedes transgressos. Pro-
 inde licet Batavia hoc tempore multis ornata sit ciuita-
 tibus, paucis tñ antiqua remanent noia, ex quibus sunt.

Traiectum quod inferius

adpellatur, nunc

Vtricht. certum.

Portus Manarmanis uel

Naualia

Campen. certum.

Vetera

Santen. certum.

Tibericum, non longe à

Santen

Berick. quamuis aliqui pu-
 tent Tiberiacū inter Co-
 loniā & Iuliacū esse sitū,
 et forsità esse Bergheym.

Baganum, quod retinet
 nomen antiquum.

Bagenheym. ibi habitabant
 Arenatij.

Neomagus

Neumegen.

Colonia Traiana

Keysers Werd.

Calkiaci

Calcar. Tacitus.

Tametsi ciuitates istae supra insulam Batavorū sunt
 site, & ad Belgas pertinebant.

Inde per miliaria duo distabat Batouodurum, nunc
penitus excisum, extat tamen arx nomine Battenberg.

Dorderacum præterea & Briel hodie portus admo-
dum famosi sunt.

Post Batuos & ultra Rhenū Busactori parui, quos
quidam Bructeros esse uolunt, à Ptolomæo ponuntur, te-
nebāt ij eam Germanie terram, quæ iuxta Rhenū est, et
uersus Boreā tendit, hodie Phrisiæ pars est. Horum
iam urbes sunt.

Dauantria

Deuenter .

Suollis

Suol.

Inter Busactores et Phrisios Vidrus fluit fluuius, ac
in mare exit Phrisium, hodie nigra adpellatur unda,
estq; nauigabilis.

Supra hos iuxta Rhenū habitabāt Sycābri, à quibus
Franci ortū sumpsere, quod quidē multis argumētis o-
stēdi potest: nugētur Gallici scriptores quicqd uelint, de
Troiana gētis origine, et ciuitate illa magna Sycambria
adpellata, merismendacijs cōstructa, oīa enim illa fabu-
losa existūt. Horū pars sub Octauiano Cæsare in cite-
riore Rheni translata est ripā, qui uero remanserūt po-
steriori tempore Franci sumt dicti, & eam occuparunt
terram, quæ hodie adpellatur Franconia, seu Francia o-
rientalis, unde et per Francckfordiam, hoc est Franco-
rum Traiectum, Galliam inuaserūt, quam & hodie te-
nent. Horum ciuitas erat Asciburgū, nunc Aspuech
locus

locus ruinis testis, terra uero illa Mōtēsis nūc ditiōis est.

Post hos Sueui habitabant Longebardi, hodie pars Marchiæ comitatus, & Montensis ducatus terra illa fuisse uidetur. per horum & Sycamborum terram tria labuntur flumina, quæ omnia in Rhenum exonerant, Luppia die Lipp, quæ apud Æwesaliam cum Rheno cōmīscetur, extatq; hodie castellū super illius ripā à Romanis fundatū Lupia uocē, ac Terlipp uocatur. Secundus amnis Rura, hoc est, die Roer adpellatur, in Cattorum mōtibus ortum sumens, ac in Rhenum iuxta Roerhort influens, Adranus ut coniecturare licet à Tacito uocatus. Tertius fluuius Angra, hoc est, der Hanger, et apud Hangerhort Rheno admīscetur.

Postea Tengeri degebant & Ingriones, inter Rhenū & montes, ubi hodie pars Hassiæ cum Rheno coniungitur, dicta der Hochrug, ditiones comitum de Nassau Königstein & c. Æwederawia, & sylus occidentalis, hoc est der Æwesterwald, Franckfordiā usq; per horū fines insignis labitur fluuius, qui magnam Hassiæ partē interluit, Lona nomine, ac iuxta oppidum Lonstein in Rhenum exit: quidam Luppiam esse uoluerunt, sed falluntur, nam Luppia hodie nomen suum retinet, ac longissimo spacio infra Lonam in Rhenum labitur, & ideo dubiū est, num Lona Romanis scriptoribus cognita fuerit. Tacitus Tengeris equestris disciplinæ laudem tribuit, quemadmodum Cattis pedestris.

Postea erant Intuergi, ubi hodie est ditio Palatini,
Heydelberg, & Perckstras. His iuncti erant Vargio-
nes, ubi nunc Franconia, quæ orientalis uocatur, esse pu-
tatur, cum Diocesi Swirtzburgenfi.

Sequebantur Charitini, nunc Ducatus Swirtenbergen-
fis, cum adiacente sibi Sueuiæ parte.

Sub his erant Vesspi, hodie Marchionatus est Badensis,
cum prouincia, quam Prifgaudiam uocant.

Inde Heluetiorum erant deserta, nunc sylua nigra,
cum regionibus sibi annexis.

Iuxta Oceanum uero supra Busactores Phrisij cole-
bant, tam occidentales quàm orientales, gens hodie lō-
gissime protensa, non solum enim usq; ad Amasium pro-
tenditur fluuium, ut Ptolomæus refert, sed ad Albim
usq; pertingit: in horum finibus Amasius uel Hamasia,
q̄ die Ems, in Oceanum exit. Horū hodie urbes sunt.
Leberden.

Groningen ciuitas insignis.

Embden.

Phabiranum.

Premen. con. uel Teclia.

Supra hos colebant Cauchi, qui adpellabantur par-
ui, usq; ad flumen Visurgim. Deinde ad Albim usq;
Cauchi habitabant maiores, nunc Saxonie pars ac Du-
catus Lunnenburgenfis esse cōsetur, nec nō Episcopatus
Bremenfis & Hildesheymenfis. Tacitus hos ad Chatos
usq; deducit, ac inter Germanos nobilissimos uocat, et

singulari

singulari iusticia excellere scribit.

Deinde ad collū Cymbricæ Chersonesus Saxones,
quemadmodum & nunc, habitabant.

Ciuitates eorum hodie sunt.

Treua

Heymburg. coniect.

Lirimeris

Lubeck. ciuitas insignis, uel Mul
heyin. coniect. quia Lubec no
uiter est condita.

Leuphona

Mollen, uel Hanofer. coniect.

Sequitur Chersonesus Cymbricæ, quæ hodie est ducatus
Holsatiæ et Schlesuicæ, habet nunc episcopatum
Schlesuicensem, Ripensem, Viborgensem, & Archufi-
ensem. Ciuitates uero quàm plures, ueluti Hadersle-
uen, Flenfporg, Schleswick &c. Plinius Cymbris me-
diterraneos quoq; adiungit Cymbros.

Post Saxones à Chaluso amne, qui hodie Drauenna
esse censetur, ad flumen Sueuum, nunc, die Spre, habita-
bant Pharodini, horum ciuitates erant.

Laciburgium

Sund. con. sunt q Rostock putēt.

Alifus

Neu Brandenburg. con.

Zwismer

Mollen

Rostock. Ciuitates nouæ à Sorabis Sclauis cōditæ. nūc
terra illa Saxonie, et ducatus Megaloburgēsis pars est.

Hunc totum tractum maritimum, ad Vistulam usq; cū
magna parte prouinciarum mediterraneorum, olim

Sclauini, Sorabes, ac Viltzi occuparunt, cum quibus
et Carolus magnus, ac Danie postea reges multa ges-
serunt bella. ab ijs maior pars ciuitatum, quæ nunc flo-
rent, est condita, supersunt adhuc reliquæ illorum, ma-
gna gens, et planè misera, ac contempta, ab omnibusq;
oppressa.

Sueuis uero fluius iuxta ciuitatem Sundensem in
mare exonerat Germanicum, quæ Marionis altera
censetur.

Deinde erant Sideni ad Viadum seu Gutadum usq;
fluum, qui hodie est Odera, annis insignis. et qui nõ
minorem suscipit fluum Neussam nomine, ac iuxta
Caminum ciuitatem episcopalem in mare exit Germa-
nicum, hodie pars est ducatus Megaloburgensis, ac Ste-
tinenfis. Ciuitates uero ibi sunt

Linosaleum Lebus.

Iouincium Bernau.

Virunum Angermund. coniect.

Stetin ciuitas.

Gripswaldia, nunc ciuitates insignes.

Sub his Rutichij incolebant ad Vistulã usq; hodie,
die Dweyxl.

Ciuitates horum sunt

Rugum Camin. certum. propter exone-
rationem Viadi.

Sturgum Graudnitz. coniectura.

Kolberg

Kolperg.

Stolpe.

Louenburg.

Ultra uero Viadū, hodie ducatus est, Pomeraniæ, & ditio antiquorum ducum Saxonie, qui adpellantur de Louenburg. Et iuxta exonerationem Vistulæ in mare Dantistam, hodie Emporium celebratum.

Internarum autem gentium maximam esse Sueuorū Angllorum Ptolomæus scribit, hi fuere qui posterioribus temporibus insulā Britanniam, nunc ab illis Angliam dictam occuparunt, erant hi magis orientales Sueuis Longobardis, qui postea in Italia confederunt. hos Tacitos paucos, sed nobiles & bellicosos esse scribit.

Iuxta erant Sueui Semnones, ubi nunc est Marchia, Brandenburgensis dicta, & ad Albim usq; protendebantur, ac ultra illum etiam habitabant, usq; ad Sueuū fluiū. hi postea omnes populariter demigrarunt, ita ut nec uestigium ullum Sueuorum ibi remanserit.

Post hos gens erat Burguntorū. Plinius Burgundiones uocat, qui et ipsi emigrantes in Gallia confederūt. Vnde & ab eorum nomine Burgundia adpellatur.

Ceterum inter Cauchos paruos atq; Sueuos incolebant Busactores maiores, & sub his Chemæ, & dein de Angriuarij, quorū reliquæ hodie quoq; supersunt. Episcopusq; Colonienfis se ducem Angriuariorum adpellat

pellat. nunc Ostphali & Bestphali ibi degunt, & Mo-
 nasterienses, necnon Badenbornensis & Bremensis est
 episcopatus. Ultra Visurgim uero episcopatus Hildes-
 heymensis, & comitatus Raucspurgensis, ubi postero
 ri tempore habitarunt Nortmanni, qui Galliam uehe-
 menter affllexerunt, & id ex uetusto Germanico autho-
 re disci potest, qui se ex ea gente originem habere glo-
 riat, quicquid de his somnient scriptores Gallici, &
 eos à Dania uenisse autumant, Angriuarios & Cha-
 mannos à tergo Dulgibinis & Casuarijs claudi Taci-
 tus scribit, à fronte autē Phrisijs excipi. Per Westpha-
 liam Amisus fuit amnis insignis, ac in mare Phrisium
 iuxta Emdem labitur. In hoc Drusus Bructeros nauali
 uicit praelio, Strabo Hamasiam adpellat.

Ciuitates uero eorum sunt

Mediolanum Monasterium. coniect.

Teuderium Padeboren. coniect.

Siatuanda Ofenbruck. coniect.

Et ultra Visurgim ducatus Brunswicensis.

Hildesheymensis ciuitas.

Tulifurgum Brunswick. coniect.

Postea erant Lacobardi, sub quibus Dulingi, ubi nūc
 est Marchia antiqua, & episcopatus Meydeburgen-
 sis.

Ciuitates uero sunt

Mesouium Meydburg, uel Melden.

Halberstadiensis episcopatus.

Inter

Inter Saxones & Sueuos Teutonari & Virunni
erant. Horum ciuitates nunc

Treua Huelburg. con. ciuitas & episco
patus.

VVelfenach.

Postea Teutones & Anarpi. Quorum ciuitates
nunc sunt.

Berlin & Brandenburgensis ciuitas.

Inter Rutichios autem & Burguntos habitabant
Elueones. Horum ciuitates nunc sunt

Sargum Graudnitz. coniect.

Asaricadis Toren. con.

Sub Semnonibus habitabant Ilinge. nunc pars est
Lausnicæ.

Sub Burguntis autem Luti Omani, et Luti Diduni.
ubi nunc est Stargardia in Pomerania.

Sub Ilingis ex utraq; parte Albis degebant Caluco
nes. ubi nunc est Hertzperg, & pars Misnie circa
Cerbst.

Cherufci inter Albim fluuiū habitabant, & Visur=
gum, dirimebanturq; ab Angriuarijs, ut Tacitus scri=
bit, lato aggere, quem illi extulerāt, quo à Cheruscis di=
rimerentur. & quum Drusus Germanicus Cheruscos
adgressus fuisset, Arminius cum illis trans Visurgim
instructa acie stetit. is enim Romanos & Cheruscos in=
terfluebat. Vnde planè constat, Cheruscos eam inhabi=
asse

Moguntia
Drusi
Trophæa

tasse terrā, quæ hodie Saxoniæ pars est, cum Duringia uniuersa. Saltum uero Teutoburgensem, in quo Varus cū Romanis legionibus cæsus est, haud procul ab Anisia, teste Tacito, abfuisse constat. Drusi uero Trophæa, Ptolomeus quasi ad ortum Visurgis ponere uidetur. Id si uerū est circa Fuldense fuerunt monasterium. nam et Strabo refert Drusum, quū inter Salā flumiū & Rhenum belligeraret, oppetuisse.

Camanni autem eam tenebant terram, quæ nunc est Misnia, usq; ad Melibochum montem.

Versus ortum autem Albis habitabant Benochemæ, circa Cotowitz & Dresen.

Supra hos erant Batini, ubi nunc est ducatus Sagensis.

Et adhuc super hos habitabant Corconti sub monte Asciburgo, ibi hodie Gerlitz est, & Pautzen, cum reliquis ciuitatibus, usq; ad Poloniam.

Luti Buri uero usq; ad Vistulā protendebantur. hodie Schlesia est, ubi & Bratislaviensis ciuitas, quæ Budorgis censetur, & Poloniæ pars, usq; ad fluum Viulam.

Inde Sidones erant, ubi nunc ducatus Oppolensis. Postea Cogni, ubi hodie ducatus est Teschensis.

Demum uero Visburgij supra syluam Hercyniam, nunc pars est Morauie circa ciuitatem Olmicensem.

Rursus supra Sueuos, Ptolomeus Casuarios, Nerteranos,

tereanos, & Danduros ponit, ibi forsitan, ubi hodie di-
ctio Comitum de Hennenberg est, & regiones quæ uo-
cantur Puchen, & Ron, cū ciuitatibus Smalcaldia, Ko-
berga, Egra, & reliquis.

Sub his autem Turones & Martungis colebant, for-
sitan, ubi hodie ea regio est, quæ uocatur Palatinatus su-
perior, circa Ambergam, usq; ad syluā Bohemorū. Ve-
rum hic nul certi affirmamus.

Iterum sub Camanis Cathæ, siue ut Tacitus adpel-
lat Cati, Cheruscis ad occasum contigui fuere ac propin-
qui. nam ut Tacitus scribit, quum Drusus ex impro-
uiso Chattos inuasisset, Cheruscis in animo fuisse ut Chat-
tos inuarent: sed à Cecinna prohibitos esse. quapropter
absq; dubio patet Chattos uicinos fuisse Cheruscis, &
eam habitasse prouinciā, quæ hodie est Hastia: nam, ut
Cornelius inquit, apud illos colles rarefcere incipiunt,
nec terra adeo palustris est, quæadmodū in Germania
inferiori. hi succedente tempore Cheruscos subegerunt,
indeq; cum Hermniduris ob Salis flumen contendentes,
penitus cæsi fuerunt, quum uictores diuersam acie
Marti & Mercurio sacraissent, & forsitan ob illas Sa-
lis fontes pugnatum est, qui hodie apud Hallenses in
Misnia æruntur.

Horū ciuitas erat Stereontiū Cassel. coniecturaliter.
Pheugarum, Marpurg. con. Tacitus refert Matū æ-
put genti fuisse, quam & summis laudibus attollit.

Supra

Supra Catthos habitabant Tubanti. hodie ea regio
Eßfeld censetur, & Syluahartz.

Inde ad Sudetos montes erant Theurochemæ, iam
Foytlandia esse putatur.

At sub montibus erant Varisci, ubi nunc ciuitas est
Babenbergensis, & montana, quæ Babenbergensia uo-
cantur, cū oppidis Holfeld, Kulmbach, Peyrreut, Hof.

Ceterum nec hoc prætereundum in hac regione mō-
tem esse Piniferum dictum, ex quo quatuor insignia &
nauigabilia oriuntur flumina, quæ ad quatuor mundi
tendunt plagas. Aegra enim ad ortum fluit, & in Bo-
hemia cum Albi misætur. At Nabus uersus Austrum
fluēs, in Danubium tandem exit. Sala autem ad Septen-
triones labens, & ipsa ab Albi excipitur. Mœnus uero
uersus occasum in Rhenum exonerat.

Sub Martungis erant Curiones, inde Chetuari &
Parmecampi, ubi hodie Austriæ pars est Cis Danubia-
næ, iuxta Krems, Znaem, & Niคลาสburg.

Inde habitabant Marcomannij. hodie regio illa Mo-
rauiæ est, quæ se ad Sudinos extendebat, & Danubium
usq; ubi hodie ciuitas est Pressburgum. gessit hæc gens
maxima bella cum Romanis, præcipue Antoninorum
tempore.

Ciuitates nunc habet insignes Olmiciensem, Eburum
fortassis & Brunensem.

Sub sylua autem Hercynia Quadi erant, ubi nunc
sunt

Sunt oppida Kam, Kalmuntz, Grafenau, usq; ad Lunam syluam, apud quos ut olim, hodie quoq; ferri perducantur.

Sub sylua uero Luna, seu potius inter syluam Lunã, gens magna erat Bemorum, qui & Boiohæmi uocabantur, ac undiq; claudebantur syluis, eam regionem Morabudus obtinebat, Romanis olim bellis clarus. sub quo tum, ut Tacitus refert, Sueuicæ etiã gentes, Semnones & Longabardi, nec nõ Marcomanni erant, ad quos ab Arminio pugna deuictus concessit. Verum Sclauinorũ postea gens, cum multitudine sua totam ferè inundaret Europam, eam inuasit terram, ac expulsis ueteribus colonis uniuersam occupauit, & licet illi hodie quoq; Bohemi uocentur, nequaquã tamen Germanica sed Sclauonica utuntur lingua, quæ et ueterem illorum redarguit originem. nunc in regni formam est redacta, ac multis urbibus insignita, diues frumenti, pecoris, pisciũ ac minerarum, admodumq; populosa, nec non potentissimis Baronibus magnaq; nobilitate decorata, huius regni ciuitates esse censetur, Coridorgis et Mediolanũ, forsitan nunc Praga & Pilsa. Hi hodie ad Danubiũ ferè extenduntur, ac ideo Teraatrias & Racatas quoq; occuparunt.

Proinde plures alias Germanicas gentes Tacitus ponit, inter quas et Marsos recenset. Scribit enim quũ Drusus Germanicus Marsos adoriretur, quas & ma-

C gna

qua clade affecit, quòd exciuerit Bructeros, Tubantes
& Visipetes, ut saltus, per quos exercitui regressus
patebat insiderent. unde liquet has gentes omnes uici-
nas, & haud longe à Rheno abfuisse, licet Ptolomæus
Tubantes etiam supra Chattos statuatur.

Porrò Marsorū reliquæ adhuc in Germania per-
manent. nam Saxonū insule, ubi Albis in mare exone-
rat, hodie à Diet Marsis, hoc est, populosis Marsis ha-
bitantur, & à Marsorum nomine adpellantur.

Bructeri à Ptolomæo haud noiantur, nisi quis Busa-
ctores paruos pro Bructeris accipere uelit: hos Drusus
pugna nauali in fluuio Amisio deuicit: in horū terrā im-
migrarūt Chamani & Angriuarij, pulsis Bructeris.

Præterea & Mattiacos Tacitus recenset, qui et ipsi
à tributis, quemadmodum & Batavi exempti erant,
ac solam ad usum reseruati bellorum.

Vsípios & Tencheros, Chattis proximos esse scribit
Tacitus. Vsipiorum uero Ptolomæus nec meminit.

Hermunduros non refert Ptolomæus, sed Tacitus
Albim quoq; in Hermunduris oriri scribit. id si uerum
est, pars erunt Bohemiæ.

Iuxta Hermunduros Narisci à Tacito ponuntur, à
tergo uero Marcomannorū & Quadorum Marsigni
Gothini, siue Gutones, qui & Gotthi.

Ariorum, Helueconarum, ac reliqua prisca Germa-
norum nomina nūc penitus exoleuerunt. Peucinos au-

tem &

tem & Bastarnos, Plinius Dacis conterminos esse dicit. Super sunt & hodie in Trāsyluania, quæ Sibenburgenſis appellatur, Germanorum reliquæ. utrum uero poſtea illac migrarint, aut ſemper ibi habitarint, nil certi quod affirmem habeo.

Sane Rugorū terra et hodie nomē retinet, pluresq; principes de titulo Rugorum contendunt, uelut Marchiones Brandēburgenſes, Megalburgenſes, & Pomeraniæ duces. Superest & inſula Rugorum, ex oppoſito fluij Sueni, ubi in mare exit. hi poſterioribus temporibus magnum nomen ſortiti ſunt.

Suionum deinde ciuitates Tacitus ponit, quos claſſe etiam ualere ſcribit, forſitan hodie Sueni ſunt & Dani, poſt quos mare eſt glaciale, id Tacitus pigrum uocat. Siquidem & Plinius refert immenſas inſulas non pridem à Germania compras, quæ proculdubio Suetia, Dania & Noruegia ſunt, quæ longiſſimo terrarum tractu ab ortu in occaſum excurrunt, ita ut ab Iſlandia, quæ gradus ſeptem in longitudine habere creditur, uſq; ad gradus ſexaginta tres protendatur. In latitudine uero a gradibus quinquagintaquinque, uſus ad gradus ſeptuaginta duos ſunt cognitæ, cum inſulis adiacentibus, uelut Iſlandia, ſiue glaciali, Finlandia, Vermentandia, Gronlandia, uſq; ad homines ſylueſtres, qui ob mores feroces Wildlappmanni uocantur. Vltimus uero limes Chriſti cruce ſignatus eſt, quæ nemo abſq; regis licentia tran-

scendere potest, & cum comitatu magno, & is limes cō-
tinet in latitudine gradus septuaginta circiter. Inde non
lōge erecta est arx, quæ uocatur Warthaus, uel domus
præsidiij. Veniunt tamen quotidie à Septentrionibus, ter-
raq; incognita, ac à mari glaciali homines quidam bar-
bari, Caroli uocati, mercimoniōrū gratia in Grōlandiā,
cum magno exercitu, & ut pro compertō habetur, ex
altera parte poli Septentrionalis, hoc planè cōstat, Sue-
tiam continentem, & non undiq; mari circumfluat ef-
se. Noruegiæ ciuitas principalis & emporium hodie
est Bergen, quæ habet in longitudine gradus. 24. 16. in
latitudine uero gradus. 61. 15. Suetiæ autem ciuitas præ-
cipua est Stockholma, quæ continet in longitudine gra-
dus. 42. 38. in latitudine gradus. 60. 30. at Daniæ caput
regni est Copenhagia. longitudine gradus. 35. 24. lati-
tudine. 56. 30. obtinens.

Inter insulas uero Daniæ Gotlandia hodie quoq;
nomen retinet, suntq; in illa ciuitates, ecclesia Pharen-
sis, & ciuitas Vessu.

Superest & insula Schandia uel Scania, quæ hodie
quoq; Schonlandia uocatur, cum alijs insulis q̄ pluri-
mis ad regnum Daniæ pertinentibus.

Deinde Effluorum gentes, in dextro Sueuici maris
littore habitare Tacitus scribit. hos Prutenos esse li-
quet. quia apud illos nunc, ut olim succinū colligitur.

Inde Sitonū sequuntur gentes, & hunc finem Sue-
uie esse

uia esse Tacitus refert, forsitan hodie Eyslādia est. Pō
ponis Mela Hermiones ultimos Germaniæ esse dicit.

Cæterum Ptolomæus ultra Vistulam Sarmatiam au
spicatur European, quam eo quoq; tempore, quemad-
modum & nunc multe Germanorum habitabant gen-
tes, ueluti Gythones, Alani, Rugi, Scyri, Vandali, &
cunctæ aliæ Gothorum nationes. post quorum transmi-
grationem, Sclauini, ut dictum est, ingressi sunt, & ter-
ras illas occuparunt, aut etiam alios expulerunt. gens
multitudine sua numerosissima, & quæ hodie præter
Poloniam, totam Rusiam cum Moscouia, usq; ad ma-
re glaciale & Tanaim, ac ultra illum etiam multa pos-
sident. Cæterum sinus Venëdicus cum magna parte me-
diterraneæ regionis, quæ hodie Pruscia est, nec non Li-
uonia uniuersa, quæ olim fuit Gotia orientalis, usq; ad
Naruam fluumium, qui in sinum exit Venëdicum, hodie
militiæ Teutonicæ sanctissimæ uirginis Mariæ parat.
Suntq; ibi ecclesiæ cathedrales quàm plurimæ, ueluti
Sambiensis, Rigensis, Hapselensis, & ultima Reualien-
sis. Ciuitates uero Elbing, Armel castrum, Mariæ Bor-
gus, Mons Regalis, Riga ciuitas, Pornau, Hapsel ciui-
tas, & demum ciuitas Renalia, quæ habet in poli alti-
tudine gradus. 62. In mare autem exeunt post Vistulā
Chron9 hodie Passaria, deinde Pregora uel Cherchin,
postea Armele fluumius magnus, die Memel, uocatur &
Niemen Slauonice, per Muscouiam fluens, ac in mare

Prutenicū tribus hostijs exonerans. quidā hūc Chroniā
esse putant. inde Hillige fluius, Rubonis fortassis. Po-
ler deinde, Turnutus forsā postea fluius ingens, qui
Duna, et Zuina ac Binda uocatur, ex Mascovia or. ēs,
apud Rigā in mare erūpit: forsitan Chersinus est. Inde
iuxta Rewaliā Anna fluius exit. d. mū aut Narua flu-
uius magnus, & ipse ex Mascovia fluens, ac in Oceanū
Sarmaticū iuxta Flautenā exonerat, Liuoniamq; à Mo-
scouia determinat. hostia fluij huius in eleuatione pola-
ri gradus habent. 64. uel circiter. In mediterraneis aut
& haud lōge inde ciuitas magna est, Nouogardia di-
cta, quae graduū esse fertur. 66. nō multū à mari glacia-
li. Est hoc tēpore Moscouia, cū terra illa uniuersa ma-
gno duci Moscouiae subiecta, cuius ditio quū uersus occi-
demē à mari Baltheo incipiat, per quingenta miliaria
alemanica, & magna quidem orientem uersus se exten-
dit, quemadmodū Moscouiae pro certo affirmant, ita ut
longe Tanaim, nec non Volgā, hoc est Rha fluiū supe-
ret, et per Asiaticā Scythiā exaurrat. Ioannes enim prae-
sens Ducis Basilij pater, multa suo adiecit imperio,
ueluti terrā quae Permeska nominatur, necnon Corre-
lam, ac ultimam Iuhram, ex qua olim egressi sunt Hū-
gari, qui in Pannonia sedes fixerunt: quod non solum
ex cōmuni patriae liquet nomine, sed q; et lingua eadē
utuntur, qua Hungari, licet incomptiori. Sunt uero prae-
dictae genes, nō solū Barbarae, sed et ferinae ac belui-
nae, pane

ne, pane carēt, et solū ex uenatione ferarū et pisciū uiuūt: & quia nihil aliud possident, tributū nomine nil nisi animalium pelles, et pisciū dentes magnos Moscobie duci solūt, ex quibus cultellorū fiūt manubria, precipueq; apud Turcas in precio habentur. sed & Tartari Kosanenses, qui iuxta castrū Kosam, quod supra flumine Volha sitū est, unde & nomen sortiti sunt, Moscobie subsunt imperio, ac illius iussu bella capessunt. Moscobie uero ad ortum Tartari adiacent Sauolhenses, necnō Tartari Nohaienses, Sabolenses, q se cæteris præstare putant, ad mare se extendūt Caspiū. at Nohaienses admodū sunt Septētrionales, & quotidie Moscouiā suis infestant inuersionibus. à Septētrionibus uero Moscouia Oceano terminatur glaciali. à meridie aut uassissimis cāpis, necnō Lithuania et Ruscia, à qua nostris tēporibus Ioānes dux Nouogardiensem ducatū cū ciuitate eiusdē noīs maxia, necnō Mozaisensem ducatū abstulit. Præsens uero dux Basilius Ploskouensem, & Smolēsem ducatus, cū pluribus alijs Lithuanis et Rutenis ademit. Utūtur Moscobie ac Ruteni lingua Sclauonica, ritūq; obseruāt Græcū: reliq; uero gētib; qbus Moscobie et Lithuani impant, singulis pprius est sermo. Ciuitas, i qua dux ipse ut plurimū degit Moscouia, quæ admodū et regio ipsa appellatur, fluitq; p eā noīs eiusdē fluiū; uastus. Vrbs est ingēs, sed tota ferē lignea, præter castrū et palatiū Ducis, q ex lapidib; sum cōstru-

Ha distatq; à ciuitate Smolēsi, quæ in Russia est posita,
centū miliaria Germanica. Smolensis uero ciuitas à Vil
na ciuitate ingenti Rutenorū abest miliaria centū uigin
ti. At Vilna à Cracouia regia ciuitate Poloniae per mili
aria centū, ita ut à Cracouia, usq; ad Moscouiam trecentū
et uiginti sunt miliaria Germanica magna. à Nuren
berga aut Cracouia, miliaria sunt centū, et aliquid plus.
Sunt aut gentes illæ in compta, et admodū barbaræ,
extremæ præterea seruituti subiectæ, ita ut oīa, quemad
modum inter Turcas dominorū ppria esse censeantur.
Princepsq; Moscouiæ cūctarū rerū proprietatē habe
at: usum fructū uero subditis utendū relinquat, non diu
tius tamen, q̄ sibi placet. Moscouitarū terra pars est Sar
matiae Europae, ubi Ptolomæus Hyperboreos et Basi
licos ponit Sarmatas, nec non Modocas, à quibus forsi
tan Mosci sunt deriuati: præterea Hyppophagi Sarmat
æ ibi degebant, nec non Zacata, Suardeni, et Asei, et
iuxta Borealem Tanaidis inflectionē Perierbidi, gens
magna. iuxta Australem uero Taxamate, ultra Tana
im uero, quo se longissime Moscobia extendit, Sarmat
ia incipit Asiatica, et deinde Scithia est iuxta Rha flu
uium. ubi à Ptolomæo Phthirophagi et Materi, cū alijs
q̄ plurimis ponuntur gentibus. demde erat terra incogni
ta, ubi hodie Permeska Corrella, et Iuhra uel Vngaria
prisca fuit, quæ cūctæ Moscobitæ sunt subiectæ. In Mo
scouia oritur fluiuius Edel, id est, Rha, uel Volga: necnō
Tanais

Tanais, ex terra plana ac palustri, cū multis alijs, ueluti Zuina, Moska, Ocha, Mimula & c.

Lithuania Moscouiæ uersus Boream est coniuncta, ad occasum uero, ubi regio est Samagithia, Liuoniæ et Prusiæ adnectitur. ab ortu autem fluiijs terminatur Oskol, Iugra, & Donyetz: qui omnes in Tanaim exonerant. at meridiē uersus Poloniæ & Rusciæ adiacet. hæc gens superioribus annis admodū obscura & Rutennis subdita fuit. Verū quū succedenti tempore duces nacta esset bellicosos, ita præualuit, ut totā Rusiā suo subijceret impio, quin et Liuoniā, Prusciā, et Poloniā assiduis infestauit incursionibus, adeo ut nisi milites Cruciferi, cū aliorū Christianorū principū subsidio, illis obuiā iuissent, tam de Polonia, q̄ de Prusciā actū fuisset. Nec tamen ita reprimi potuit, ut non maximas clades Christianis inferret, pariter & acciperet, durauitq; bellū infestissimū multis annis, donec tandem deficiente regia stirpe Polonica, Jagellus magnus Lithuanie princeps, fidem Christi una cū regno Poloniæ, et relicta Ludouici regis filia Heguide accepit. ac post susceptū baptismū, Vladislaus est uocatus. Contigere hæc sub annū salutis. 1386. Ab eo tēpore Lituania, Samagithia, et Polonia in stirpe illa permansit. Subsunt autē magni ducis Lithuanie imperio gentes multe, & principes quā plurimi, tam Lithuani quā Rutenni. Ciuitas principalis Vilna est admodū magna, ad fluiū eiusdē nominis

condita. Oritur in Lithuania fluuius Boristhenes, qui
deinde per Rusiam fluens, in mare exit Ponticū. Lin-
gua gentis quadripartita est, paulatim tamen lingua sub
intrauit Polonica, nec non Germanica, sequitur Lithua-
nia & Samagithia ritum ecclesie Romanæ. Ptolome-
us, Galindos, Bodmos, Sudinos, Seuinus, Amaxobiz-
os & Cariones ibi posuisse uidetur.

Rusia siue Roxolania, & ipsa in Sarmatia posita
est. Europea, ea duplex est, Alba & Rubra, seu inferi-
or: à solis ortu flumine terminatur Tanaide & paludi-
bus Meotidis, à Septentrionibus autem Moscouie &
Lithuanie adiacet, à meridie uero Valachia, Molda-
uia & Carpatō monte determinatur. ad occasum autem
Poloniam & Masouiam contingit, eam regionem olim
inhabitarunt Massagetæ, qui & Alani & Hamoxobij
ac per totū latus Meotidis Iaziges, & Roxalani, necnō
Chuni. ad occasum uersus Peucini & Bastarnæ, Ama-
doci & Nauari, Tyrangtæ, Sauromatæ, & Gytho-
nes, cum alijs nationibus Gothicis, si quidem ex his re-
gionibus emigrarunt Gotthi, Alani, Scyri, Gepidæ, He-
ruli, Taiphali, Carpi, & reliquæ cunctæ gentes Gothi-
cæ, quemadmodum ex certissimis historijs ostendi po-
test, nam Alani & Roxolani in uastissimis campis ad
Tanaim usq; habitauerunt, qui hoc tempore ob Tartaro-
rum incursionibus penitus sunt desolati & inculti. Ad
fluuium uero Deneper, qui est Boristhenes & Dene-
ster

ster, qui & Tiras Gothi residēbant. Vnde digressi in duos diuisi sunt populos, nam qui ad solis ortū sunt progressi, ac Thauriam Chersonesum cū multis alijs ocae parūt locis, Ostragotthi hoc est Oriētales Gotthi sunt dicti. Qui uero occidentē uersus perexerunt, Visogotthi id est occidentales Gotthi sunt appellati, in horum locum Sclauini successerunt, quemadmodū patet ex lingua. Cæterum hoc tempore Russia, magno Duci Lithuanie, et principibus, qui sub ipso sunt, est subdita præter ea, quæ Moscouitæ abarserunt. Sanè & si regio illa pecoris, frumenti & mellis sit fertilissima, præcipue ea, quæ Podolia nuncupatur, per Tartaros tamen ac Turcas admodū est uastata. Tartari enim Precopenses, qui et Vlani, ex Thauria Chersoneso quotidie illa inuadūt & spoliant. Turcæ uero postquam nostra etate Bialogrod siue nigrum Castrum, ubi Tiras, hoc est Denester in pontum influit, necnon Kiliam, hoc est Album castrum non longe à Danubij hostijs occuparunt, nunquam ab infestatione Russiæ cessarunt. Sed & Tartari Precopenses munitionem citra Boristhenem extruxerunt, nomine Ozarkou, ex qua Russiam inuadunt & spoliant. Rutheni enim licet olim supra flumine præsidia quædam constituissent, per quæ Tartari transgredi prohibebantur, ea tamen propter auariciam reliquerunt. Vnde iam Tartaris liber patet aditus. habet & Russia ciuitates quamplures insignes, quæ
magna

magna ex parte uastatæ sunt, inter quas fuit Chio-
uia urbs amplissima ad Boristhenem fluuium sita, forsi-
tan Olbia seu Barisohenis à Ptolomæo & Strabone
uocata, iam pridem à Tartaris euersa. in illa reside-
bant Ruthenorum Metropolitanus, cui subditi fuere om-
nes Russiæ, Lithuanie, Moldauiæ & Valachie E-
piscopi. hodie Leopoldis principalis est ciuitas, dein-
de Halitz, ambæ iuxta fluuiam Tiram sitæ, cū plerisq;
alijs, nam Smolensis necnon Plescomensis & Noui-
gradensis ducatus, cum ciuitatibus suis Ruthenis, ut di-
ctum est, per Moscouitas sunt adempti. Rutheni Scla-
uonico loquuntur sermone, & ut plurimum Græcorum
fidem sequuntur. inhabitant & Russiam Armeni, qui
magnas exercent mercaturas, nam ad Aegyptū, Persiã
& Indiam usq; penetrant, inter Turcas enim & Ma-
chumetas libere, & ubiq; sine uectigalibus negotian-
tur, ita enim lege suã Machometes constituit, quoniam
ab Armenis educatus & multis beneficijs affectus fuit.
Ceterum quia Thauricæ Chersonesi facta est mentio
sciendum est, quòd Ostrogothi illam post primam oc-
cupationem usq; in hodiernum diem inhabitant, nam
licet imperatores Græci peninsulã illam aliquando pos-
sederint, Iauuensesq; Cassam, quæ est Theodosia, oc-
cupauerint, Tamerlanusq; deantatus Tartarus illam
cœperit, à quo tempore eam Tartari Vlani, qui et Præ-
copenses, seu Crimuenses, ex oppidi nomine ita uocati
possiderūt

possiderunt ac inhabitauerunt, qui & ipsi postea à Turcis fuerunt subacti et ad tributū soluendum coacti, Ostrogotthi tamen semper montana, licet sub tributo possederunt, loquuntur autem Germanice, qua lingua omnes Gotthi, utpote Germani, sunt usi. Superfuere et ad ætatem usq; nostram duces Gotthorum nobilissimi de Mankup dicti, qui castrum Mankup semper à Tartarorum ui defenderunt, donec Machumet Turcarū imperator Cassam expugnauit, Tartarosq; ac peninsulā suo subiecit imperio, tum & castrum Mankup cepit, ac duos duces fratres de Mankup gladio percussit, in quibus & tota Gotthorum illorum nobilitas abauit. Gotthi uero qui adhuc in montibus supersunt, ut plurimum uineas colunt, & inde uitam sustentant. Proinde et hoc sciendum, quòd ex omnibus nationibus Gotthicis nulla amplius in Germania superest, exceptis Scyris qui & nunc quoq; Stirij uel Stirenses adpellantur, & Turcilingis, qui & Turingi. Sed nec hoc ignorandum est, eam gentem, quæ hodie Turcarū appellatur nomine, à Tartaris ortum sumpsisse, quòd non solum una & eadem lingua, ritus, uictus & uestitus, sed & equitandi ac bellandi usus, necnon fraudes, perfidia & innata barbaries ostendit & feritas. Falluntur igitur qui Turcarum gentē antiquissimam, aut Turcimanos esse putāt, cum parum plus sint, quàm trecentū anni, ex quo primum Tartarorum nomen, antea penitus incognitū sit
auditum,

auditum, post quorum aduentū Ottomannus se à Tartaris seiunxit, ac cum suis Turcarum nomen assumpsit Tartariq; hodierna die Turcas clie ues suos esse dicunt, ac deum ob peccata eorum Turcas sic extulisse conqueruntur, quum antea non solum illorum fuerint subditi, sed rustici etiam, idq; Turcarum nomine significare asserunt. Proinde gentes Sclauonicæ non solum magnam Europe, sed et Asiæ partem occupauerunt, supersuntq; hodie in montibus Iberiæ ac Albanie. Et uersus mare Hircanum Circassi, gens bellicosissima, quæ longo tempore Aegypto cum Syria sub seruorum nomine imperauit. Habitant et ibi Gazarorum gentes, quæ hodie Abgazari et Abgazelli à Grecis uocantur: necnon Mengrelli, apud has gentes Tartari Sauolenses tela et alia comparant necessaria, et hi omnes ex Sclauorum gente originem sumpsere, linguaq; loquuntur Sclauonica, ac Christi fidem secundū ritū Grecum sequuntur: quin per totam Turchiam, præcipue apud milites, Sclauonica in usu est lingua, ita ut Constantinopolis ipsa iam non amplius prisco nomine, sed Cæsaris domus Sclauonica uocetur lingua, sed et paulo ante in aula Soldani Aegypti, milites, ut pote magna ex parte Circassi, Sclauonicæ loquebantur.

Supra mare Hircanū et meridiē uersus Zagathai habitabant Tartari, non amplius iam in campis, sed ciuitatibus lapideis constructis, ex quibus præcipua est Samarean

da, quã Iaxartes maximus Sogdianæ fluvius interluit,
qui & in mare Caspiũ exonerat: huius cõditor Tamer
lanus fuisse dicitur, cum quibus dum Sophi rex Persarum
bellum nostra gereret ætate, à Selymo Turcarum
imperatore inuasus & uictus est, qui & illi quicquid in
Armenia possidebat, unã cũ Taurisio regni capite ad
mit. Ceterũ qui Vinulos seu Vendos, reliquamũe Scla
uorũ gentem Vandalorũ nomine honestare conẽdunt
planẽ falluntur, constat enim clasicorũ scriptorũ aucto
ritate, Vandalos ex Gotthorũ ortos esse gente, quemad
modũ et Sciros Gepidas, Alanos ac reliquos Gotthicæ
natiõis pplos, inter quos nihil præter solã interfuit no
menculaturã, eisdẽ enim institutis, eadẽq; utebantur lin
gua, Germanica nempe, quẽadmodũ ut dictũ est, ex reli
quijs quoq; Gotthorũ, q̄ Montana Tauricæ Chersonesi
præsenti adhuc ætate obtinent, discere licet, quũ Sclauo
rũ, Vëdorũ et Viltzorũ loquela penitus à Germanicã
sit diuersa. quã et diu anteaq̄ Sclauorũ nomẽ est audi
tũ, Vandali populariter cũ liberis et uxoribus è patria
emigrarãt, iãq; Lusitaniã partem tenebant, ac in Afri
cã traicentes, Chartaginẽ cũ uniuerfa illa puincia suo
subicãrãt imperio. Sed & tam Ostrogotthi quã Vigi
gotthi Chriãnã tũ susceperãt fidẽ, quũ Sclauis sub initũ
oĩs religionis fuerint expertes, quorũ tanq̄ nouorũ ho
stũ nomẽ, sub Mauritio primũ auditũ est, excursionesq;
eorũ à Iustiniano nõ parũ sunt repressæ, donec imensa
multitudo

multitudine superantes, magnam Europæ & Germaniæ quoq; occupauerint partem, quod quidem Procopij aliorumq; plurimū authorū cōstat testimonio. Egressi aut sunt ex Scythia, quemadmodum multe aliæ barbaræ nationes, & ut Solinus Græcus scriptor refert, ex profundo Bersiliæ, dominatiq; sunt omni peruiæ terræ, usq; ad mare Ponticum. Gazari sub initium à Græcis adpellati, quemadmodum & hodie à Saracenis uocantur, nihil igitur Vandalis ac Vendis, præter nominis tantum consonantiam quandam unquam cōmune fuit, licet Sorabi, Viltzi, Vendi, ac reliquæ Sclavorum gentes à Vandalis derelictam occupauerint terram, quemadmodum & multas alias regiones suo subiecerunt imperio, prioribus expulsis habitatoribus. si quidē nulla unquam gens è Scythia egressa, tam copioso numero ut Sclauus habitabilis terræ partem inundauit, nam quicquid est à mari Sarmatico & Balthico, ad pontum usq; & Adriaticum mare, nec non à Tanaiide fluuio, usq; ad umbilicum Germaniæ, cum tota Sarmatia Europea ac magna parte Asiaticæ, necnon Boëmia, Dalmatia et Illyria sua repleuerunt multitudine. Quod si eisdem artibus, quibus regna paramur etiā conseruarentur, proculdubio oim gentiū essent potentissimi. Verū quēmodū hoies, ciuitates, regna & nationes, sua habent initia ac incrementa, ita etiā cū ad fātalem dcueniunt periodum, rursus decrescere & pessum ire incipiunt, quo ad
tandem

tandem penitus deficient ac euanescant. Nihil enim in hac mundana machina firmum, aut perpetuo stabile esse potest.

MONTES ET SYLVAE IN

Germania ultra Rhenana.

Ex montibus Ptolomæus primū ponit Sarmaticos, qui nunc Hungariam, Poloniam, ac Germaniam determinant, uocanturq; Cremnitz & Semnitz.

Montes uero qui supra caput Danubij sunt, hodie pars existunt syluæ nigræ, iuxta oppidum Villingen.

Eluetiorum heremus, hodie superior pars est syluæ nigræ, cum sylua Bregentina, quæ ad alpes usq; pertingit.

Abiobi mōtes uaria sortiūtur nomina, multosq; extendunt ramos. à sylua enim nigra, per ditionem Marchionis Badensis, & Ducis Wirtembergensis, Niceriq; fluminis ripas excurrentes, per Sueuiam usq; ad flumiū Cocerū, ac inde ad Tubarim progrediuntur, hinc Franconiam uersus ac Babenbergam tendentes, syluam saluosam, hoc est, Steygerwald constituunt. à Nicero uero ad amnem Moenum, Ottemwald, ac ultra illū Westwald nominatur. De hinc ad Chattos, hoc est Hassiam pertingunt, à quo etiam Fræconiam diuidunt, ibiq; Speßhart appellantur, & usq; ad Westphaliam, nec

D

non

non Rheni ripas Coloniam usq; se extendunt.

Melibocus uero mons inde initium sumit, & ad ortum tendit, nunc Hartzwald, & montana sunt Misnensium, cum argentifodinis, planeq; appendix est Abnorum montium.

Deinde Sylua est Semana, hodie sylua Turingorū.

Sub montibus autem Subdetis Gabreta est sylua, nūc Bohemorum dicta: quoniam Bohemiam undiq; per gyrum circumdat & claudit.

Asciburgij uero montis noīe, mōtana illa cōtinētur, q̄ per Silesiā ad Poloniā & Cracouiā usq; se extendūt.

Sudeti montes esse censentur, qui nunc montana Babenbergensia uocantur. & dicto Marchionum Brandēburgēsiū, ubi ciuitates sunt Holfeld, Culmbach, Peyrreut, Hoff, cum Foytlandia.

Sub his montibus prædicta Gabreta est sylua, quæ et ipsa pars est syluæ Bohemicæ.

Sed & sylua Hercynia initium inter hos & Sarmatūcos sumit montes, quæ immenso protenditur tractu: nā Cæsar scribit, neminem huius Germaniæ esse, qui se audisse aut adijisse ad initium huius syluæ dicat: etiā quū itinere quadraginta dierum processerit, aut quo ex loco oriatur acceperit. latitudinē uero nouem dierum itinere expedito patere, multarumq; gentium fines propter magnitudinem attingere. Hæc olim, ut ex uarijs patet scriptoribus,

ptoribus, Germani inhabitant, fuitq; ibi Germania magna, sed illam postea occuparunt Poloni gens Sclauonica, eamq; hodie cum Moscouitis, & Lithuanis tenent.

Luna sylua, & ipsa pars est syluæ Bohemicæ uersus meridiem usq; ad Danubium pertingens.

In Rhetia & Vindelicia.

Adula monte, latus occidentale Rheticæ terminatur, hodie alpes sunt iuxta Curiam & loca circumiecta.

Graie uero sunt alpes, Athesini, & Oeni uallis diæti, quæ Italiam uersus extenduntur. Pœnæ autem sunt iuxta principium Lyci amnis.

Ocra mons hodie alpes sunt circa Iuuaniū, hoc est Salisburgium.

In Norico.

Cecius mons in Norico est, hodie Scyrorū siue Styrensiū montana.

Caruancæ montis nomine, hodie Carnorum, Croatenensium ac Gorcensium alpes continentur.

Cæterum hoc quoq; scire refert, Germanicæ montes ac syluas, licet diuersis appellentur nominibus, ab Alpibus tamen omnes incipere, ac postea semp̄ continuo quasi tractu hinc inde discurrere, rursusq; in se ipsos

reflecti, ac magna ex parte ad montana Bohemie, & syluam illam concurrere.

Cæsar Bacenim syluã infinita magnitudine esse scribit, & inter Sueuos ac Cheruscicos discurrere: ex quo patet, Bacenim esse, quam Ptolomæus Syluam Scmanam, hoc est Duringorum syluam uocat. is enim eo tempore Sueuos Albis fluij accolas à Cheruscis dirimebat.

Ultra Rhenum uero sunt.

Iura uel Iurassus mons, cuius nomine Suitensium hodie continentur alpes, usq; ad Allobroges.

Vogesi montana sunt, quæ hodie per Hunorum tergum, ac Lothoringiam extenduntur.

Arduena olim latissime patebat, hodie Eyslia pars illius existit. Strabo ait: Arduenam Morinos, Arebates, Eburones, & Menapios attingere.

Riphei autem & Hyperborei montes, de quibus prius tam multa scripsere, nusquam hodie comparent, licet tota Europea & Asiatica Sarmatia undiq; à Germanis, Polonis, & Moscobitis sit peragrata ac cognita: sed omnia sunt plana, nisi iuxta mare glaciale, ubi colles quidam eminent admodum mediocres. Annes uero maximi, ueluti Rha, qui et Volga, Tanais & Duna, quæ & Zuina, ex syluis, terra plana ac palustri, et
ne

nequaquam ex montibus aliquibus oriuntur.

DE FLUMINIBVS

Germaniæ.

Flumina uero Germaniæ sunt quàm plurima, quæ partim in Rhenum, Danubium, Albim, & Vistulam exeunt: quædam & sine aliorum incremento in Oceanum exonerant Germanicum. Athesis uero, licet in Alpibus & Germania oriatur, in sinum tamen influit Adriaticum.

In Rhenum igitur influunt amnes insigniores, illa nõ longe à Felthkirchio: postea Ara, Lymacia, & Rustia, flumina rapidissima, ex Eluetiorum montibus ortum sumentes.

Deinde Nicerus siue Næarus fluius celebris, in quæ decurrunt Coærus & Iagesta, necnon alia quædam flumina ignobiliora. Postea Mœnus, uel ut quidam appellant Moganus in Rhenū ex opposito Moguntia exit, fluius magnus & nauigabilis. Verum priusquàm exonerat, multos alios recipit amnes: & primum Regnesum, qui & Radiantia & Tramaricus uocatur, is post quàm Pegnesum per Nurmbergam fluentem suscepit, per Babenbergensem labitur urbem, à qua haud longè miscetur Mœno. ab hoc flumine Carolus Imperator, qui magni nomen est sortitus, fossam in Almonē, qui in

Danubiū influit, ducere est aggressus, ac integrā a statē exercitum in opere detinuit, ut hoc pacto à Rheno in Mœnū, ac ex illo in Regnesum, inde per fossam in Almonē, & ex eo in Danubiū, & ita à mari in mare nauigari possit. Verū ob ingruentes ut fertur tempestates, ab ope cessare est coactus: manēt tamē adhuc manifesta tami conatus uestigia, inchoataq; fossa pluribus in locis ærnutur. præcipue tamen iuxta Burgum album, nunc *Wœissenburgam*.

Deiçde Tubera in Rhenū cadit, nō parui noīs annis.

Postea Naus, multis alijs auctus fluminibus, iuxta *Bingum* in Rhenum incidit.

Exinde Mosella, quæ ut superius est ostensum, Obriucus est, apud Confluentes in Rhenum exit. Verū prius Sarum fluum magnum supra Treuirensenm suscipit urbem. qui Sarus antea Blijsa & Nida quoq; augetur.

Arar quoq; ex iugis Treuiricis, hodie Eyslia exortus, multis & ipse auctus torrenibus & flumijs, supra *Rigomagum* in Rhenum euoluitur.

At ex alia Rheni parte Lona annis insignis per *Hassia* fluit, & multis auctus flumijs, iuxta oppidū *Lonstein* in Rhenum exaurrit. Sequitur deinde flumius *Angra*, deinde *Rura*, uel *Adranus*: & demū *Lupia* apud *Wœsalia* Rheno admiscetur.

Novissime

Novissime uero Mosa Rheno coniungitur, Rhenus uero diuiditur in *Wachalim*, hoc est, den *Wal*, & *insulam*, nunc *Dysel* uocatur, necnon in *Lecū*, id est, den *Lech*, & per haec tria hostia maxima exonerat in Oceanū Germanicū, totāq; inūdat *Selandiā*, *Holādiā*, et *Frisiā*.

Amnes uero, qui in Danubium influunt, insigniores hi sunt.

Ilera

die Iler.

Bernicus

die *Wernitz*.

Lycus fluuius ingens & rapidus, ac multis auctus amnibus, iuxta *Lechsgmund*, haud longe ab *Augusta Vindelicorum*, Danubium irrumpit.

Almonus fluuius, quo in tota Germania nullus piscis lentior est, iuxta *Kelham* exit.

Nabus uero ex monte *Pinifero* oriēs, ab *Vilsūm* assumens, iuxta *Ratisponā* exonerat, pariter & *Regnus* in quo reperiuntur conchae margaritas producentes.

At *Isara* fluuius rapidus et ingens, ab alpibus per totam labens *Bauariam*, cum multos alios accepit amnes, iuxta *Filshouen* Danubium influit.

Oenus uero fluuius maximus ac rapidissimus, quum per *Oeni uallem* et *Bauariā* fluit, ac per *Iuarū* uel *Saltzā*, & multos alios auctus amnes, tandē iuxta *Boēdurū*, nunc *Patauiū*, cum tali impetu in Danubiū ruit, ut per longissimū spaciū cursum suum seruet, nec Danu-

Oceanum exeunt post Rhenum.

Vidrus hodie Vnda nigra, in Cathorum montibus oriens.

Amasus seu Amasia, nunc die Ems. in hunc fluuiū Strabo Visurgim & Lupiā de ferri scribit, errore manifesto, cum Lupias in Rhenum, Visurgis uero longe supra Amasum in Oceanum exeat

Visurgis ðoesera fluuius insignis hic Fuldam, Ederam, ðweram, & Nidam amnes suscipit, per Saxoniam, & iuxta Mindensem, ðwerdensem, Gotingensem ac Bremensem labens ciuitates, tandem in Oceanum exonerat.

Albis die Elb, magnus Germaniæ fluuius, in montibus Boëmiæ oriens, suscipit autem Multam flumen magnum, quod Pragensem præterlabitur ciuitatem. deinde Egram, ex monte pinifero ut dictum est fluentem. postea Salam, ac Ortellam, demum ciuitatem Hamburgū præter labens, in Oceanum Germanicum uasto euoluitur ore. Ad huius exitum Saxonū insule sunt positæ, quas ut dictum est, hodie Dietmarsi inhabitant, gens indomita, & multis uictorijs contra Daniæ reges, Slesuicienses duces, & nobilitatem clara.

Chalusius fluuius Eidorus esse censetur.

Sueuius die Spre, oritur & hic amnis ex Bohemiæ montibus, ac iuxta Sundensem ciuitatem, hoc est Laciurgium in Oceanum exit.

Viadus, hodie Odera, fluvius magnus, in hunc Neusa, quæ per Slesiam & Vratislaviensem labitur ciuitatē, fluit, Tandem apud Caminum in mare erumpit

Vistula, quæ & Istula, seu Iustula, aut Vandalusæpellatur, fluvius ingens, & ultra quem Ptolomæus Sarmatiam Europæam auspicatur, oritur in montibus Sarmatiæ, & Cracouiam alluit, inde per Poloniam fluens, Drauuitz fluvium, quem quidam Drauennam esse uolunt, suscipit. Deinde duobus hostijs & apud Daniscū & Elbingen in sinum Codanum exit.

Post hunc Chronus, qui Passaria esse censeatur, in mare fluit.

Inde Pregora fluvius, post quem Memula amnis magnus, qui & Niemen uocatur, in Lithuania oriens, in mare erumpit Prutenicum.

Postea Hilge fluvius, deinde Poler fluvius, sequitur, hunc Duna, quæ & Zuina ac Binda, ingens fluvius, qui & ipse in Lithuania oritur, ac iuxta Rigam ciuitatem in mare erumpit. forte apud Ptolomæum est Chersinus.

Inde Anne fluvius, tandem Narua supra ciuitatem Reualiensẽ iuxta Flautennam in mare exonerat. Limes hic est inter Liuoniam, quæ crucigeris patet, & Moscouiam. hostia fluij huius in elevatione polari

polari graduum 62. esse feruntur.

IN PONTVM AVT EV-
xinum fluunt.

Tiras, der Nester, qui iuxta castrum nigrum in
mare exit.

Boristhenes, der Neper, in Lithuania ortū sumens,
& per medium ferè Rusiæ labens.

Tanais. Don. oritur in Moscouia, ex terra plana, &
nequaquam ex montibus.

Rh.: fluuius maximus, oritur in Moscouia, quumq;
sub initium uersus Septentriones fluat, mox ad orien-
tem flectit, longeq; Tanaim ambit, tandem ad meridi-
em conuersus, per Sarmatiam Asiaticam, & campos
planissimos Tartarorum usgatur, ac per uiginti quin-
q; hostia maxima in mare Caspium, quod nunc mare de
Bachan uocatur, exonerat, iuxta ciuitatem Derbet. Ori-
untur autem in Moscouia, prae cæteris tria maxima flu-
mina, nempe Zwi-na, Tanais & Rha. Proinde mer-
catores Germani, tria maxima flumina eodem uocant
nomine, nempe Danubium, uel Istrum, Dunam, quæ &
Zuina, ac Tanaim et cum se de longinqua peregrinatio-
ne tactitant, tres se Danubios uidisse asserunt. Proin-
de in his omnibus nihil certi affirmamus, nisi ubi ueritas
se ipsam

seipsam manifeste prodit. quis enim in re tam dubia, & ubi propter uariarum gentium transmigratiōē omnia sunt immutata, non aliquando aberraret? planē enim constat numeris haud confidendū esse, quos Ptolomæus in his oris nequaquā ex obseruatione certa, sed ex aliorū scriptis aut dictis, uel per instrumentum quoddam Mathematicum seu iuxta coniecturam assignauit, quod & ipsemet ingenue fatetur. Porro in Germania inferiori nequaquā absurde à fluuiorum aliquando situ credibilis sumi potest coniectura, at in Germania superiori nullus ab scriptoribus recensetur fluuius (præter Danubiū, Mœnum & Ocnum, licet multi alij sint, & insignes) cuius adminiculo uel parūper ad ueritatē accedi posset. ubiq; igitur coniectura potius quā ulla nitimur certitudine, ita tamen, ut nemini legem præscribamus, ne à nostra discedat opinione. nam quicumq; ostendere poterit, se nobis rectius sentire, huic non solum non repugnabimus, sed etiam gratias habebimus gratissimas, si nos melius informare ualebit. ego enim ita in plerisq; me dubium esse fateor, ut ignorem etiam, cui nam genti patriam meā Nurenbergam, quæ Segodunum esse censetur, ascribere debeam. hoc tamē pro comperto habeo, Noricos quū à Romanis expellerentur, ultra Danubium & in hęc regionem concessisse, quæ & hodie ab his nomen retinet, & Norica uocatur, qua continetur quicquid ab exitu fluuij

tu fluij Almonis in Danubium Nurenbergam usq; pro-
tenditur, ita, ut Albus burgus nunc Dweysenburg in No-
ricis esse dicatur, sed & proculdubio Norimberga quasi
mons Noricus, à Norica regione nomen accepit, Tra-
iectusq; annis Regnicij per miliare unum à Norimber-
ga distans, Germanicæ Furt, in Norico agro reputatur, à
quo demde occasum uersus ac Septentriones Francia
orientalis seu Franconia ortum auspiciatur. Sita est au-
tem Norimberga, non solum in Germaniæ, sed & toti-
us Europæ umbilico. tantum enim distat à flumine Ta-
naide, quantum à Gadibus: ab Oceano quoq; Germani-
co, quantum & à mari mediterraneo, altitudo eius po-
laris graduum esse censetur. $49\frac{1}{2}$. uera autem longitudo
graduum 27. minut. 22. quæ quidem longe discrepat
à descriptione Ptolomæi.

REGIONVM ET CIVITATVM
quarundam nomina.

Olim	Nunc
Rhetia.	Sueuia transdubi ana . ium & is Alpibus.
Vindelicia.	Bauaria.
Noricum.	Lant an der Ens.
Pannonia superior.	Austria.

Panno

Pannonia inferior.	Vngaria.
Marcomanni.	Merhern.
Cimbria Chersonesus.	Ducatus Holsatie, & Schleuicensis.
Siambria.	Montenses hodie ibi degunt.
Bataui.	Geldrenses iuxta Rhenum & Wahalim, ac etiam Holandi.
Arduenna.	hodie dicitur Ardenna
apud Namurcum, ac magna pars est dioeceseos Leodi- ansis, & pars ducatus Luxemburgensis ac Iuliaensis. usq; Coloniā. uide Cæsarem.	
Gallia Narbonensis.	Prouincia.
Gallia comata.	Francia.
Lutecia.	Parisiū.
Remi.	Reins.
Sequani.	Burgundiones comitatus.
Hedui.	Burgundiones Ducatus.
Allobroges.	Sabaudienſes, cis & ultra Lemanum lacum.
Aulertij.	Aurelianenses.
Ambiani.	Amiens.
Atrebat̄s.	Aters. ciuitas Episcopalis nomen hodie tenet.

Bibractæ

Bibracte.	Beurai.
Alexia.	Alsetum.
Gergouia.	Claramont.
Genebun.	Orliens.
Gebenna.	Genf. certum ex Cesare.
Arar.	Sagona.
Turones & Veneti.	Britannia.
Lacus Lemanus.	Lacus Losanen. certum.
Britannia insula.	Anglia.
	Scotia.
Hibernia.	Hodie dicitur Hibernia in- sula uersus occidentem Britanniae.
Dania.	Denmarckht.
Noruegia.	Nortuegen.
Suetia.	Schueden.
Gotia.	Gotlandia insula.
Scandia.	Schonlandt.
Lusitania complectitur.	Portogalliam, regnū Mur- siae, ac partem Granatae.
Gallatia.	Galitia.
Tarraconensis.	Cathelania & Arragonia.
Betia.	Castiliae pars magna, ac pars etiam Granatae.
	Hispalis

<i>Hispalis</i>	<i>Sybilis.</i>
<i>Triballi</i>	<i>Bulgari.</i>
<i>Misia superior</i>	<i>Bosna.</i>
<i>Dalmatia hodie dicitur</i>	<i>Dalmatia & Sclauonia, pars</i>
<i>est Liburnie & Histrie.</i>	
<i>Illyrij</i>	<i>Bosinenfes & Dalmate.</i>
<i>Misia inferior</i>	<i>Seruia & Rascia.</i>
<i>Gete</i>	<i>Transyluam.</i>
<i>Dacia</i>	<i>Valachia.</i>
<i>Tracie pars maxima</i>	<i>Romania.</i>
<i>Macedonia</i>	<i>Albania.</i>
<i>Boetia cum Phocide</i>	<i>Ducatus.</i>
<i>Attica & Megarensis ora.</i>	<i>Setina.</i>
<i>Hellas cum Locride</i>	<i>Vlachia.</i>
<i>Etholia</i>	<i>Despotatus.</i>
<i>Ambratia</i>	<i>Larta.</i>
<i>Peloponesus</i>	<i>Morca.</i>
<i>Isthmus</i>	<i>Heximilium.</i>
<i>Sparta</i>	<i>Misistratum.</i>
<i>Licia</i>	<i>Briqua.</i>
<i>Ionia</i>	<i>Quiscum.</i>
<i>Aeolia</i>	<i>Folia.</i>
<i>Pontus</i>	<i>Trapezus.</i>
<i>Berithum</i>	<i>Barut.</i>
<i>Epiphania</i>	<i>Alepum.</i>

Memphis

Memphis.	Cayrum.
Babylon.	Baltach.
Aphria.	Barbaria.
Tuneta.	Tunisi prope Carthaginem.
Cumania.	Tartaria inter Rha fluvium & Tansim.
Gedrosia.	Tarse, Guzerat, & Cambeya.
Caramania & Aria.	Turqueste & Dulcinde re- gnum.
Iberia & Albania.	Colchis & Comanie pars.
India intra Gangem, nunc Melibar, uel Zulmando, cõ tinet Regnum de Decan, Calequut, Cochim, Coulam, necnon Narsinge & Orisse regnum.	
India extra Gangem.	Mazin, Regnum Banguele, E- r. angui, Pego, Aua, Damasi an, Ternasuri, usq; ad Cher so- resum Auream.
Insule Fortunatæ.	Canarie.
Insule Hesperidum.	Caput Viride.

INDIA coniecturaliter.

Ptolomeus.	Nunc.
Prassum promontoriū.	Monsambic.
Rapta.	Quiloa.
Tonia.	Mombaza.

E

Apoc

Apocopa
Zingis
Aromata
Mosylum.
Dire.

Melinda.
Caput de Guarda fu.
Zeila.
Cauaquin.
Babel Mendap: ibi sunt angustie
rubri maris nunc strictum de
Mecha.

Ab alia uero parte maris
rubri.

Arabia felix.
Badeo.
Muza.
Ozelis.
Syagros.
Armuzā.

Leaman usq; ad Adem.
Gyda.
Maha.
Adem.
Caput farta'q;.
Ormus.

Alambater.
Monglosum.
Simyla.

Diu.
Goa.
Calecut, uel Chosim.

Comaria promontoriū.
Colchi.

Comaria.
Cael.

Aurea Chersonesus.
Sinae.

Malaqua.
Schin.

Postea est Regnum de Cusch, & Zampa, deinde Ca-
thaio.

Ceterum

Ceterum quia multi contendunt insulas nuper ab Hispanis inuentas, omni etati fuisse incognitas: libuit hic adijcere, quid Aristoteles in libro de admirandis in natura auditis, de illis scripserit, quae talia serè sunt.

Aiunt etiam Phoenices illos, qui ultima Gadium incolunt, quum trans Herculis columnas per dies quatuor enauigassent, uento maximo Apeliote tracti, adpluisse tandem ad loca quaedam inulta prorsus ac deserta. uerum plena multa illuue, & continuo penè conquassata moru, ea ubi cessauerit aestus, facile conspici posse: sed redeunte immergi, in quibus inuenisse eos affirmant incredibilem quandam thymorū multitudinem, magnitudine quidem & amplitudine admirabili. Tum uero ab his parari laqueos cœpisse: quibus cum caperentur, captos autem membratim concidere, atq; eorum carnes desiccare paulatim consueuisse, at demum in uasis reconditos, deferre Charthagnem. Verum à Charthagnensibus non amoueri amplius è ciuitate, sed potius eos inter se consumere, ob eam quam ferunt huiusmodi pisces in conuiujs dignitatem & excellentiam de se præstare. Hanc Thymorum multitudinem palam iam cernere est in insula Madera, & insulis quae Faial seu Noua Flandria adpellantur. Proinde in eodem libello Aristoteles ita quoq; scriptum reliquit.

Trans Herculis columnas in eo mari quod Athlanti

cum dicitur, inuentam quandam insulam à Carthaginensium mercatoribus olim fuisse inquit, à nullis ante id temporis habitatam, præterquam à feris, & propterea syluestrem admodum & multis refertam arboribus: alioquin fluminibus plurimis ad nauigandum aptissimis plenam, ac incredibili quadam omnium rerum nascentium ubertate profluentem, sed remotam à continenti plurium dierum nauigatione: ad quam cum nonnulli Carthaginensium mercatores forte accessissent, captiq; eius loci fertilitate ac aëris clementia, ibi sedem fixissent: commotos ob id Carthaginenses ferunt, statim consilio publico decreuisse, morte indicta, ne quis posthac illuc nauigare auderet. & qui iam ierant iussisse statim interfici, ne ipsius insule fama perueniret ad alias nationes, submitterenturq; alicui fortiori imperio, ac fieret quasi oppugnaculum quoddam aduersus eorum libertatem.

Proinde compertum est ex obseruatione eclipsis, quæ fuit in mense Septembri anno salutis. 1494. Hispanam insulam, quatuor ferme horarum intersticio ab Hyssali, quæ Sibia est distare, hoc est gradibus. 60. qualium est circulus maximus. 360. medium uero insule continet gradus. 20. circiter in altitudine polari. Nauigatur autem spaciū illud communiter in diebus 35. altitudo uero continentis oppositi, cui Hyssani sanctæ

Etæ Marthæ nomen indidere, circiter graduum est. 12.
Darieni uero terra & sinus de Vraca gradus quasi te-
nent .7. $\frac{1}{2}$. in altitudine polari, unde longissimo tractu
occidentem uersus terra est, quæ uocatur Mexico
& Temistitan, à qua etiam non longe re-
mota est insula Iucatan cum
alijs nuper repertis.

F I N I S.

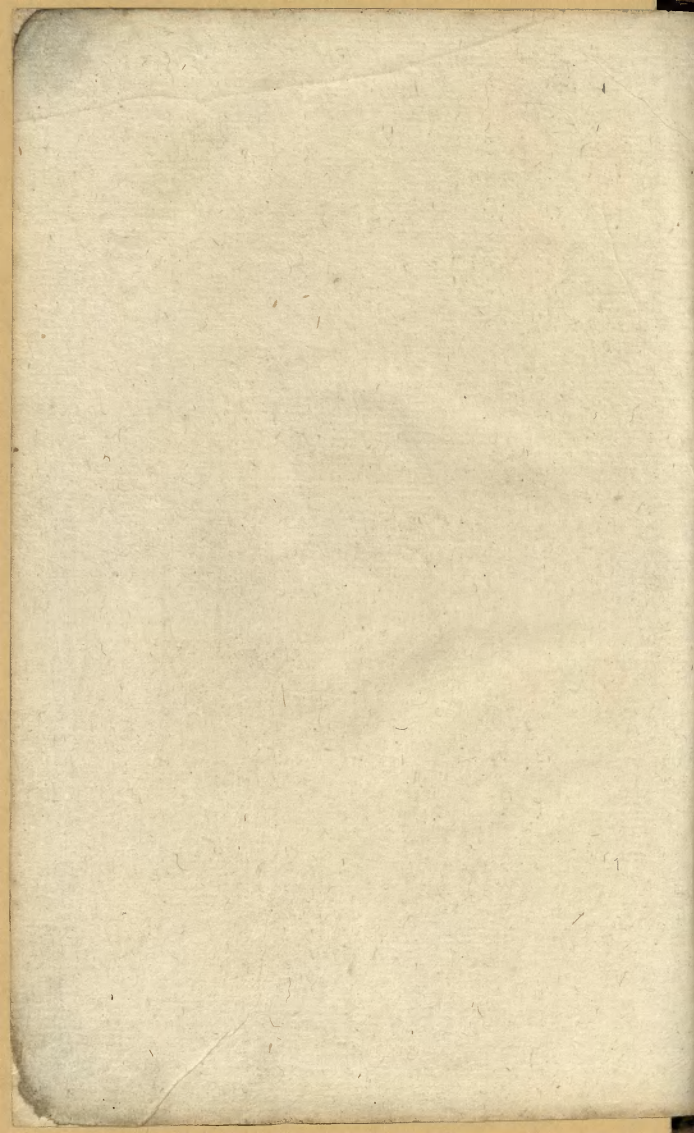
Quaternione. C. columna. 12. uersu. 3. lege Boristhenis.
& uersu. 9. Plefcouiensis. uer. ult. Crimnenses.

Die Natur der menschlichen Seele ist
unverwundbar und unveränderlich
und in sich selbst vollkommen
und unabhängig von allen
äußeren Umständen
und von allen
äußeren Einflüssen
und von allen
äußeren Ursachen
und von allen
äußeren Wirkungen
und von allen
äußeren Folgen
und von allen
äußeren Ursachen
und von allen
äußeren Wirkungen
und von allen
äußeren Folgen

F I N I S

Christophorus A. columnae in regno Bohemorum
et in hisce partibus archiepiscopus

3/6



Konserwacja dokonana w r. 1953
przez Piotra Karowskiego
Inteligatora Biblioteki Miejskiej

B 847 - B 855

