

015494 / 1926/27  
III

br

466

# SPRAWOZDANIE

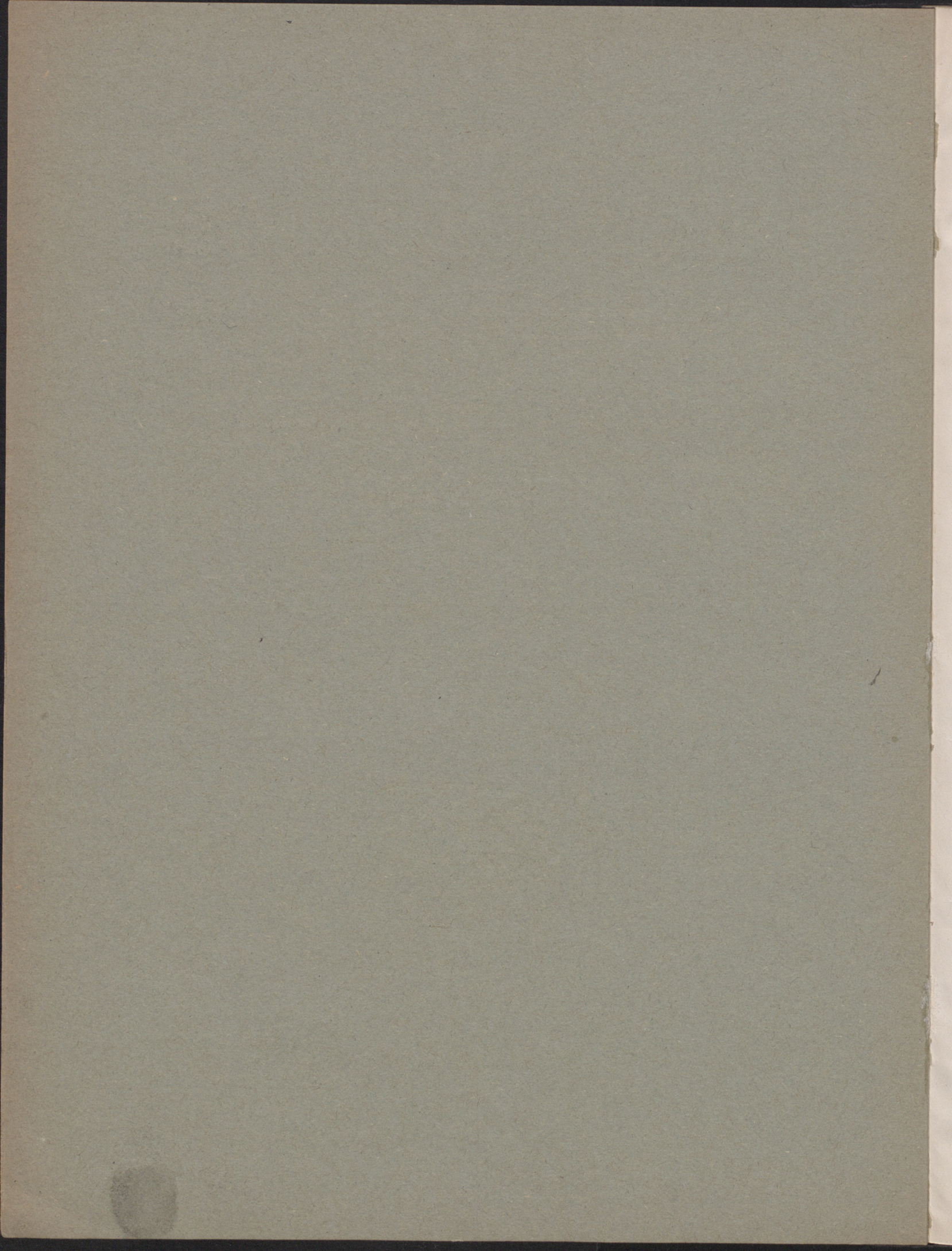
ADMINISTRACYJNE

WYDZIAŁU POWIATOWEGO

W TORUNIU

ZA ROK 1926 i I. KWARTAŁ 1927 r.





466

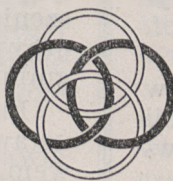
# SPRAWOZDANIE

ADMINISTRACYJNE

WYDZIAŁU POWIATOWEGO

W TORUNIU

ZA ROK 1926 i I. KWARTAŁ 1927 r.



015494



# SPRAWOZDANIE

## ADMINISTRACYJNE

Zgodnie z § 127 ordynacji powiatowej z dnia 13. grudnia 1872 r. w brzmieniu ustawy z dnia 19. marca 1881 r. przedkładamy Sejmikowi Powiatowemu sprawozdanie administracyjne za

czas od 1. stycznia do 31. grudnia 1926 r. i za czas od 1. stycznia do 31. marca 1927 r. czyli za 5 kwartałów a to wskutek przesunięcia początku roku budżetowego z 1. stycznia na 1. kwietnia.

## I. Część ogólna.

Okres sprawozdawczy obfitował w ważne zdarzenia dla naszego Państwa pod względem politycznym i gospodarczym.

Przez pierwsze cztery miesiące pracowaliśmy pod auspicjami rządu koalicyjnego p. A. Skrzyńskiego i dalszego spadku złotego.

W połowie maja byliśmy świadkami bratniej walki, zakończonej zwycięstwem Pierwszego Marszałka Polski p. Józefa Piłsudskiego, ustąpieniem Prezydenta Rzeczypospolitej p. St. Wojciechowskiego i rządu p. W. Witosy, objęciem rządu przez p. prof. Dra Kazimierza Bartla i wyborem na Prezydenta Rzeczypospolitej p. prof. Ignacego Mościckiego.

W następnych miesiącach przeprowadzono w ciałach ustawodawczych zmianę konstytucji zmierzającą do wzmocnienia władzy wykonawczej.

Parlament nasz zdołał po raz pierwszy uchwalić na czas budżet państwowy a rok 1926. zakończyliśmy nadwyżką budżetową.

W tym roku też uzyskaliśmy miejsce w Radzie Ligi Narodów, aczkolwiek na razie tylko niestałe.

Rok sprawozdawczy możemy nazwać rokiem naprawy gospodarczej. Złożyły się na to czynniki zewnętrzne jak pomyślna konjunktura w związku ze strajkiem górniczym w Anglii, i wewnętrzne jak reorganizacja podstaw naszego życia gospodarczego.

Uzyskaliśmy nareszcie równowagę budżetową i stabilizację kursu złotego, przyjęliśmy zasadę, że podstawą naszego gospodarstwa narodowego jest rolnictwo, i przyswoiliśmy sobie zaufanie do naszego pieniądza.

Ustawy samorządowe nie doczekały się uchwalenia, ponieważ Rząd wycofał projekty rządowe z Sejmu i oświadczył, że projektów komisyjnych nie może przyjąć za podstawę swojej wspólpracy z komisją, a komisja administracyjna Sejmowi nie zdążyła ukończyć prac nad własnymi projektami.

Ze stanowiska tutejszego samorządu nie należy żałować, iż projekty ustaw samorządowych przygotowane przez pięć stronnictw sejmowych nie zostały uchwalone, ponieważ nie przyczyniłyby się one do ulepszenia, lecz tylko do pogorszenia dotychczasowego stanu ustrojowego i prawnego naszych samorządów powiatowych i gminnych.

Finanse komunalne opierają się nadal na ustawie z dnia 11. sierpnia 1923 r. o tymczasowym uregulowaniu finansów komunalnych.

Zmiana tej ustawy a raczej całkowite jej uchylenie staje się kwestją palącą, bo paraliżuje ona działalność przede wszystkim naszych samorządów gminnych a po części i powiatowych.

Gminy nasze przejęły w roku 1926. obowiązki budowy i utrzymania szkół powszechnych, ciężące dotychczas na gminach szkolnych, a nie przejęły możliwości pokrywania wydatków szkolnych przez pobieranie specjalnego podatku szkolnego.

Podatek wyrównawczy dla gmin wiejskich uchwalony przez Senat nie został przez Sejm rozciągnięty na gminy b. dz. pr.

Wprowadzić według art. 34 ustawy o tymczasowym uregulowaniu finansów komunalnych Wydział Powiatowy obowiązany jest przyjść z pomocą gminom, które po wyczerpaniu wszyst-

kich źródeł dochodowych przewidzianych tą ustawą nie są w stanie pokryć swoich niezbędnych wydatków, jednakowoż i zdolność finansowa Wydziału Powiatowego jest tą ustawą ograniczona, skutkiem czego spodziewać się należy upadku szkolnictwa powszechnego, jeżeli Rząd nie ustali nowych źródeł dochodowych dla gmin wiejskich.

Wydział Powiatowy przewidywał w budżecie na rok 1926 — na pokrycie niedoborów gminnych 10.000.— zł., lecz kredytu tego nie wyczerpał, ponieważ gminy dobrowolnie się opodatkowywały i zadawałniały się przyznanymi zapomogami, które do 31. grudnia 1926 r. wynosiły 2.850 złotych.

Stan finansowy naszego powiatu w okresie sprawozdawczym przedstawiał się korzystnie.

Rok budżetowy 1926, zakończyliśmy nadwyżką dochodów w kwocie 69.867.06 złotych a I. kwartał 1927 r. również nadwyżką dochodów w kwocie 32.113.38 złotych.

Oprócz wydatków przewidzianych w budżetach zdołaliśmy wykupić od miasta Torunia i innych obligacje komunalne przedwojenne na kwotę 12.598.26 złotych, spłacić poważną część długu do Związku Elektryfikacyjnego Chełmno — Świecie — Toruń w kwocie 55.844.05 złotych tak, że na rok 1927/28, pozostało tylko 36.366.— złotych, przyznać urzędnikom Wydziału Powiatowego i Starostwa jednorazową zapomogę doraźną w wysokości jednomiesięcznych poborów, a wreszcie wyasygnowaliśmy na podstawie uchwały Sejmiku Powiatowego z dnia 29. września ub. r. dodatkowo 17.182.88.— złotych na budowę mostu w Złotorji.

Podatki powiatowe wpływały z wyjątkiem opłat drogowych z miasta Chełmży i Podgórza bardzo dobrze tak, że przymusowe ściąganie tych ze miało miejsce tylko wyjątkowo, co świadczy o poprawieniu się moralności podatkowej, o sprawniejszym działaniu samorządu gminnego i powiatowego, a przede wszystkim o tem, że stan gospodarczy naszej ludności się poprawił.

Złożyła się na to oprócz czynników powyżej wymienionych a działających w całym państwie okoliczność, że mieliśmy dobre, aczkolwiek gorsze jak w r. 1925. zbiory.

Główną naszą uwagę poświęcaliśmy naprawie dróg powiatowych, które znajdowały się i jeszcze znajdują się na wielu odcinkach w opłakanym stanie.

Całkowita kwota wydatków drogowych wyniosła w czasie od 1. 1. 1926 do 31. 3. 1927 r. na drogi powiatowe, wojewódzkie i państwowe 285.277.35 złotych czyli przeciętnie na jeden kilometr bieżący 1.650.15 złotych.

Nowych powłok położyliśmy 14,642 kilometrów. Przygotowaliśmy znaczną ilość materiału budowlanego na rok 1927/28.

W zakresie szpitalnictwa zdołaliśmy odnowić częściowo wewnątrz i zewnątrz gmach Lecznicy powiatowej w Chełmży, uzupełnić urządzenie wewnętrzne, bieliznę i instrumenta, a przede wszystkim zrównoważyć jej budżet.

W celach oszczędnościowych zredukowaliśmy 8 pracowników.

Dużo pracy poświęciliśmy usprawnieniu biurowości Wydziału Powiatowego.

Znieśliśmy podział na wydziały z osobnymi kierownikami niezależnymi od siebie, a zaprowadziliśmy referaty, aby bezpośrednio podporządkować Przewodniczącemu Wydziału Powiatowego wszystkich referentów, spotęgować ich odpowiedzialność za załatwiane przez nich sprawy, uniemożliwić spychanie spraw z jednych na drugich i uchylanie się od odpowiedzialności.

Usunęliśmy z biur zbyteczne urządzenia i akta, założyliśmy nową registraturę z polskimi aktami, ustaliliśmy podział czynności między Starostwem i Wydziałem Powiatowym, uporządkowaliśmy bibliotekę, umieściliśmy biura Wydziału Powiatowego wyłącznie na I. piętrze a Starostwa na parterze, a Powiatową Komendę Policji Państwowej zbliżyliśmy do Starosty i Przewodniczącego Wydziału Powiatowego przez umieszczenie jej w budynku przy ulicy Podmurnej.

W opracowaniu znajduje się nowa instrukcja biurowa.

Powiatowe Kasa Oszczędności, której bilans z dniem 31. grudnia 1926. wykazuje po uwzględnieniu wszelkich wydatków administracyjnych 57.786.78 złotych czystego zysku, fundusz rezerwowy na 31. marca br. — 200.955.33 złotych, a fundusz gwarancyjny powiatu 124.076.31 złotych, rozwija się pomyślnie i przyczynia się w znacznej mierze do opanowania trudnych warunków gospodarczych.

Baczną uwagę poświęciliśmy opiece społecznej. W wielu wypadkach musieliśmy interwenjować w sprawach ubogich gminnych i eksmisji mieszkaniowych.

Sprawa opanowania bezrobocia nastroczała nam mniej trudności niż w latach ubiegłych dzięki temu, że miasta Chełmża i Podgórza uwolnione ustawą o finansach komunalnych od świadczeń na rzecz powiatu, musiały opierać się na własnych siłach przy wydatnej pomocy rządowej, a gminy wiejskie otrzymywały pomoc od Wydziału Powiatowego w miarę, jak się o nią starały.

W zupełności wprowadziliśmy w życie okólnik Pana Ministra Spraw Wewnętrznych w sprawie zbliżenia Starosty do ludności. Chociaż początkowo mieliśmy wątpliwości co do konieczności takich zarządzeń w naszych warunkach, to jednak doświadczenie kilkumiesięczne wykazało, już, że w pewnej mierze były one potrzebne i to tembardziej, że chodziło o jednolite postępowanie w całym państwie.

Wydatki personalne w roku 1926 wynosiły 94.742.08 złotych czyli 18,7 procent wszystkich wydatków. Są one wprawdzie wyższe jak w innych dzielnicach, ale nasze Wydziały Powiatowe spełniają wiele zadań z zakresu administracji państwowej, których nie mają Wydziały Powiatowe w b. Kongresówce i Małopolsce, natomiast są one znacznie niższe niż za czasów niemieckich, chociaż zakres czynności jakościowo i ilościowo po wojnie znacznie się powiększył, więc wydatki powinny być raczej wyższe a nie niższe.

Gdyby przedwojenni urzędnicy niemieccy musieli wykonywać obecny ogrom zadań, to administracja ich z pewnością nie byłaby lepszą od naszej, jeżeli się w dodatku uwzględni, że byli

dobrze wynagradzani, mieli długoletnią tradycję i praktykę i ich zadania nie były tak skomplikowane jak obecnie.

## II. Statystyka.

Podstawą statystyki jest nadal powszechny spis ludności z dnia 30. 9. 1921 r.

Powierzchnia powiatu obejmuje 88.440.10 ha.

Liczba ludności według spisu z 30. 9. 1921 r. wynosiła: w 66 gminach wiejskich 26.595, w 62 obszarach dworskich 13.253, w mieście Chełmża 10.675, w miasteczku Podgórz 3.220 **czyli razem 53.743**, z czego przypadało na mężczyzn 25495 a

na kobiety 28.248. Narodowość polską podało 42.290 osób.

Przy powyższym spisie naliczono 11.862 koni, 24461 sztuk bydła rogatego, 17.239 owiec i 26.904 sztuk trzody chlewnej.

Liczba ludności powiatu Toruń-Wieś według stanu z dnia 1. 1. 1927 r. przedstawia się narodowościowo następująco:

Ogólna liczba ludności	Ilość Polaków	Ilość Niemców				Ilość osób innej narodowości	Uwagi
		Ogółem	Obywateli polskich	Optantów	Obywateli niemieck.		
55.262	47.029	8.048	7.429	557	62	185	W liczbie 185 innej narodowości mieści się 77 żydów, 101 Rosjan-Ukraińców (azylantów) i 7 cudzoziemców (Austria, Szwajcaria).

## III. Starosta i Przewodniczący Wydziału Powiat.

Starostą a zarazem Przewodniczącym Wydziału i Sejmiku Powiatowego był do 5. maja 1926 r. p. Adam Czarliński, zaś od tej daty jest p. Dr. Dominik Bogocz, dotychczasowy Starosta powiatu Starogardzkiego.

## IV. Deputowani powiatu.

Deputowanymi powiatu są: p. Wincenty Czarliński, obywatel ziemski w Brąchnówku i ks. prob. Polikarp Gulowski w Kiełbasinie.

## V. Wydział Powiatowy.

Do Wydziału Powiatowego należą jako członkowie:

1. p. Starosta Dr. Dominik Bogocz, jako przewodniczący,
2. p. burmistrz Bronisław Kurzętkowski, w Chełmży,
3. p. Tadeusz Kentzer, obywatel ziemski w Lipniczkach,
4. p. Albin Czarnecki, rolnik w Młyńcu,
5. p. Kazimierz Raciniowski, rolnik w Łążynie,
6. p. Stanisław Cywiński, oberżysta w Gostkowie,
7. p. Bronisław Orłowski, robotnik w Grębocinie.

### Jako zastępcy:

1. p. Wojc. Małecki, robotnik z Ostaszewa,
2. p. Jan Szczepkowski, rolnik z Otłoczyna,
3. p. burmistrz Tadeusz Weber z Podgórza,
4. p. Jan Szaniecki, obywatel ziemski z Nawry,
5. p. Aleks. Krzywdziński, rolnik z Rzęczkowa,
6. p. Walenty Żurek, rolnik z Czarnowa.

Wydział Powiatowy odbył 12 posiedzeń, na których załatwiono 1499 spraw. Ogólna liczba spraw według dziennika podawczego wynosi 25.783.

## VI. Sejmik Powiatowy.

W roku 1926 ustąpili z Sejmiku Powiatowego wskutek rezygnacji:

1. Jan Donimirski z Łysomic,
2. Jan Podwojski, rolnik z Brąchnowa,

Z końcem roku 1926 wzgl. I. kwart. 1927 wchodziło w skład Sejmiku Powiatowego 36 członków a mianowicie:

1. p. Albin Czarnecki, rolnik i wójt z Młyńca
2. p. Jan Szczepkowski, rolnik — z Otłoczyna
3. p. Franciszek Cieszyński, rolnik i wójt z Złotorji,
4. p. Bronisław Orłowski, robotnik z Grębocina,
5. p. Franciszek Dolatowski, małorolny i wójt z Otłoczyna,
6. p. Ewald Kries, właściciel ziemski ze Sławkowa,
7. p. Adolf Szulc, rolnik z Nieszawki,

8. p. Stanisław Cywiński, oberżysta z Gostkowa,
9. p. Stanisław Stuczyński, kowal z Łysomic,
10. p. Jan Adameczak, nauczyciel z Gronowa,
11. p. Walenty Żurek, rolnik, sołtys, urzędnik stanu cywilnego i wójt z Czarnowa,
12. p. Jan Szczaniecki, właściciel ziemski z Nawry,
13. p. Tomasz Zawilowski, mistrz kowalski z Warszewic,
14. p. Aleksander Krzywdziński, młynarz z Rzęczkowa,
15. Ks. Proboszcz Polikarp Gulgowski z Kiełbasina,
16. p. Leon Cieszyński, cieśla z Lubianki,
17. p. Feliks Dwojacki, kowal z Lubianki,
18. p. Kazimierz Raciniewski, rolnik z Łążyna,
19. p. Franciszek Wojciechowski, rolnik z Lulkowa,
20. p. Wojciech Wałęcki, robotnik z Ostaszewa,
21. p. Franciszek Rosek, robotnik z Wytrembowic,
22. p. Wilhelm Trenkel, rolnik z Chełmży,
23. p. Juljan Pfitzner, rolnik z Wrzosów,
24. p. Wincenty Czarliński, właściciel ziemski z Brąchnówka,
25. p. Michał Truszczyński, robotnik z Kiełbasina,
26. p. Kazimierz Treichel, robotnik z Pluskowęs,
27. p. Jan Paczkowski, właściciel, sołtys i wójt ze Skąpego,
28. p. Bronisław Kurzętkowski, burmistrz z Chełmży,
29. p. Michał Nowicki, zegarmistrz z Chełmży,
30. p. Tymoteusz Cymbrowski, emerytowany rektor szkoły w Chełmży,
31. p. Stanisław Nehring, dekarz z Chełmży,
32. p. Antoni Karczewski, murarz z Chełmży,
33. p. Michał Chrzanowski, szachmistrz z Chełmży,
34. p. Kazimierz Orlewicz, inspektor cukrowni w Chełmży,
35. p. Tadeusz Weber, burmistrz z Podgórze,
36. p. Stanisław Rosa, mistrz stolarski z Podgórze.

**Sejmik Powiatowy odbył w roku 1926 pięć i w I. kwartale 1927 jedno razem sześć posiedzeń a mianowicie:**

28. 1. 1926 r. w obecności 35 członków,
5. 5. 1926 r. w obecności 30 członków,
12. 6. 1926 r. w obecności 31 członków,
29. 9. 1926 r. w obecności 24 członków,
26. 11. 1926 r. w obecności 25 członków,
- i 28. 2. 1927 r. w obecności 28 członków.

Według dokonanego zestawienia, było nieobecnym na posiedzeniach bez usprawiedliwienia 15 członków Sejmiku, w tem 9 członków jeden raz, 5 członków dwa razy a 1 członek 3 razy na ogólną liczbę posiedzeń 6.

Na wymienionych 6 posiedzeniach załatwiono 77 spraw, z pośród których przytaczamy jako najważniejsze:

1. Zniżenie odsetek i kar za zwłokę od posiadania przedmiotów zbytku.
2. Uzupełnienie statutu o podatku od posiadania przedmiotów zbytku..
3. Zawieszenie uchwał Sejmiku Powiatowego z dnia 30. 3. 25 r. i 29. 10. 1925 r. dot. opłat na rzecz Związku Elektryfikacyjnego Chełmno — Świecie — Toruń.
4. Zaciągnięcie kredytu z Komunalnego Banku Kredytowego w Poznaniu w wysokości 66,750 zł. na zasilenie życia gospodarczego w tutejszym powiecie.
5. Zaciągnięcie pożyczki w Ministerstwie Robót Publ. w Warszawie w wysokości 165,000 zł. na cele inwestycyjne dla zatrudnienia bezrobotnych.
6. Powzięcie uchwały w przedmiocie statutu powiat. opłat drogowych na rok 1926.
7. Powzięcie uchwały w przedmiocie zatwierdzonego przez władzę nadzorczą budżetu na rok 1926 na kwotę 513.797,13 zł., uchwalony pierwotnie przez Sejmik Powiatowy na kwotę 598.098,14 zł.
8. Uchwalenie subwencji dla Teatru Pomorskiego w Toruniu 4,000 zł.
9. Uchwalenie subwencji na zakup statku pasażerskiego w wysokości 5,192 zł.
10. Zaciągnięcie pożyczki 50,000 zł. dla Powiatowej Kasy Oszczędności w Toruniu i zużycia jej dla klientów Powiatowej Kasy Oszczędności w Toruniu.
11. Zatwierdzenie zamknięcia rachunkowego Powiatowej Kasy Komunalnej za rok 1925 i udzielenie Wydziałowi Powiatowemu i rezydentowi absolutorjum.
12. Zatwierdzenie zamknięcia rachunkowego Powiatowej Kasy Oszczędności za rok 1925 i udzielenie Zarządowi oraz Dyrekcji absolutorjum.
13. Powzięcie uchwały w przedmiocie budżetu dodatkowego na rok 1926 na budowę mostu w Złotorji.
14. Powzięcie uchwały w przedmiocie statutu etatów pracowników powiatowych oraz Powiatowej Kasy Oszczędności.
15. Uchwała w przedmiocie zaciągnięcia pożyczki w Powiatowej Kasie Oszczędności w Toruniu w wysokości 50,000 zł. na spłacenie długów wobec Związku Elektryfikacyjnego.
16. Powzięcie uchwały w przedmiocie preliminarza budżetowego na rok 1927/28.
17. Zmiana statutu w przedmiocie pobierania podatku od prawa polowania.
18. Powzięcie uchwały w przedmiocie ustalenia terminów płatności podatków powiatowych.

## VII. Sejmik Wojewódzki.

Członkami są: p. Starosta Dr. Dominik Bogocz i członkowie Sejmiku Powiatowego pp. burmistrz Bronisław Kurzętkowski, Franciszek Dołatowski i Bronisław Orłowski.

## VIII. Urzędnicy Wydziału Powiatowego.

### A. Właściwe biura Wydziału Powiat.

#### Dożywotnio mianowani:

1. Nacz. sekretarz W. P. p. Franciszek Podwojski, VII grupa uposaż.
2. Inspektor samorządu pow. p. Jan Marcinkowski VIII grupa uposaż.
3. St. sekr. W. P. p. Wiktor Barwicki VIII. grupa uposaż.
4. Sekretarz W. P. p. Maksymiljan Rozwadowski, IX. grupa uposaż.
5. Asystent W. P. p. Jan Szczech, X. grupa uposażenia.

#### Kontraktowi:

1. pob. podatków p. Alfons Affelt,
2. registrator p. Paweł Perkulli,
3. kancelista p. Konstanty Byra,
4. kasztelan p. Franciszek Musiałowski,
5. maszynistka p. Czesława Marcinkowska,
6. telefonistka p. Helena Leśniewska,
7. maszynistka p. Helena Garstecka,
8. maszynistka p. Cecylja Żołędowska,

### B. Powiatowa Kasa Oszczędności, Dożywotnio mianowani:

1. dyrektor p. Michał Kowalski, VII. grupa uposażenia,
2. kontroler p. Michał Błaszak, X. grupa uposażenia,
3. kasjer p. Stefan Janikowski, IX. grupa upos.
4. ksiązkowy p. Edward Tetzlaff, IX. grupa uposażenia.

#### Kontraktowi:

1. asystent p. Franciszek Waliński,
2. asystentka p. Helena Rejmanczykowska,
3. maszynistka p. Stanisława Ziemińska.

### C. Powiatowa Kasa Komunalna:

1. rendant p. Michał Zaleski, dożywotnio mianowany, VIII. grupa uposażenia,
2. kontroler p. Władysław Janicki, kontraktowy,
3. ksiązkowa p. Emilja Kowalska, kontraktowa.

### D. Emeryci i wdowy.

1. emerytowany registrator G. Schröder,
2. wdowa po sekretarzu pow. Tarandt,
3. wdowa i sieroty po droźniku Tejkowskim,
4. wdowa po droźniku Efcieńskim.

## IX. Podział czynności w Wydziale Powiatowym i Powiatowej Kasie Oszczędności:

1. Naczelnny sekretarz W. P. p. Franciszek Podwojski:

Ogólna administracja samorządowa powiatu, przygotowanie uchwał na posiedzenie Sejmiku i Wydziału Powiatowego i nadzór nad ich wykonaniem, prowadzenie protokołu obrad Wydziału i Sejmiku Powiatowego, sprawozdanie administracyjne Wydziału Powiatowego, sprawy sporno - administracyjne, wybory do Sejmiku i Wydziału Powiatowego, sprawy personalne i dyscyplinarne pracowników Wydziału Powiatowego i Powiatowej Kasy Oszczędności, sprawy rolne aprobaty uprzednia spraw przedkładanych Przewodniczącemu W. P. do podpisu, sprawy przydzielone przez Przewodniczącego W. P., szczegółowy nadzór nad całą biurowością Wydziału Powiatowego (zwłaszcza registraturą i kancelarią).

2. Inspektor Samorządu: p. Jan Marcinkowski:

Ogólny nadzór nad samorządem gminnym, sprawy gmin wiejskich i obszarów dworskich, wybory do rad i zarządów gminnych, zgoda na niezatwierdzenie sołtysów i ławników, zatwierdzenie przelożonych obszarów dworskich, sprawy pracowników gminnych, zatwierdzenie statutów gminnych z wyjątkiem podatkowych, zatwierdzenie budżetów gminnych i zamknięć rachunkowych, lustracja sołectw, rewizje kas gminnych, łączenie, rozdział i tworzenie gmin i obszarów dworskich, sprawy dyscyplinarne sołtysów i przelożonych obszarów dworskich, sprawy majątkowe gmin wiejskich.

3. Starszy Sekretarz Wydz. Powiatowego: p. Wiktor Barwicki:

Ogólny nadzór nad skarbowością Wydziału Powiatowego własną i poruczoną, wymiar dodatków do państw. podatku przemysłowego, gruntowego i dochodowego i udziału w tym podatku, wymiar podatku od prawa polowania i opłat za karty łowieckie, wymiar opłat od umów o przeniesienie własności nieruchomości, wymiar dodatków do podatku od spadków i darowizn, od przedmiotów zby-



ku, od psów, sprawy państw. podatku gruntowego i od nieruchomości, sprawy państw. opłat od spożycia, zużycia i produkcji, sprawy dodatków do patentów na wyrób i sprzedaż trunków alkoholowych, nadzór nad wykonaniem budżetu i kontrasygnata wszelkich poleceń do Kasy Komunalnej poboru lub wypłaty, przygotowanie wszelkich statutów podatkowych powiatowych, zatwierdzenie gminnych statutów podatkowych, podatek wojewódzki, sprawy finansowe związków celowych a drogowych w szczególności.

4. Sekretarz Wydz. Powiatowego: p. Maksymiljan Rozwadowski:

Opieka społeczna samorządowa, (bezrobocie, wsparcia ubogich gminnych, sieroty, optanci polscy, macierzyństwo, dzieci, leczenie ubogich i udzielanie im doraźnej pomocy, itd.), przyznawanie wszelkich subwencji, sprawy wójtostw, sprawy ubogich gminnych, umysłowo - chorych, niewidomych, kalek, głuchoniemych i pracy przymusowej w zakładach krajowych, sprawy towarzystw oświatowych, społecznych, dobroczynnych itd., sprawy pośrednictwa pracy i sprawy funduszu bezrobocia, należące do Wydziału Powiatowego a nie Starostwa, sprawy położnictwa, walka z lichwą, koszty szczepienia ochronnego, walka z chorobami zakaźnymi i epidemjami, sprawy radców sierot.

5. Asystent Wydziału Powiatow.: p. Jan Szczech:

Wszelkie sprawy lecznicy powiatowej w Chełmży, sprawy urzędów stanu cywilnego, sprawy łowieckie, sprawy sędziów rozjemczych, sprawy szkolne, sprawy alkoholowe, licencje stadników, wszelkie sprawy koncesyjne, sprawy pożarnicze, sprawy związków celowych z wyjątkiem drogowych, sprawy przemysłowo-handlowe, sprawy czasopiśmienne i biblioteczne.

6. Rendant Powiatowej Kasy Komunalnej: p. Michał Zaleski:

Ogólny nadzór nad kasowością powiatową, przygotowanie preliminarza budżetowego i zamknięcia rachunkowego, przyjmowanie wpłat i dokonywanie wypłat, prowadzenie kontroli głównej księgi kasowej, manualu budżetowego dochodów i wydatków, księgi efektów, manualu lecznicy powiatowej w Chełmży, sprawozdanie kasowe dla Wydziału Powiatowego i innych władz państwowych lub samorządowych, zastępstwo dyrektora Powiatowej Kasy Oszczędności.

7. Kontroler p. Władysław Janicki:

Prowadzenie księgi wymiarowo - poborowej dla gmin i obszarów dworskich rozm. podat. komunal.

Prowadzenie książki kasowej szpitala w Chełmży, oraz książek, wiz i paszportów, podatku dochodowego, opłat drogowych, podatku od umów, podatku od nieruchomości, opłat administracyjnych, kasy portoryjnej i ewidencji podatków komunalnych.

Stwierdzenie akt podatkowych, sporządzenie wyciągów miesięcznych podatków od nieruchomości i umów.

Wypisywanie kwitów, wpłaty i odbiór gotówki w Kasie Skarbowej i na pocztę.

Zszywanie dowodów kasowych.

8. Książkowa E. Kowalska:

Prowadzenie ksiąg: głównych kasowych, manualów dla depozytów, podatku gruntowego państwowego, wpływów podatkowych dla Starostwa Krajowego, rachunku czekowego P. K. O., dziennych zestawień kasowych. Wypisywanie deklaracji dla Kasy Skarbowej, sporządzenie zestawień dla Ubezpieczalni Krajowej, wystawianie kwitów dla państw. podatku gruntowego i prowadzenie ewidencji tego podatku, kontrolowanie miesięczne książek bierczych i ustawianie bilansu rocznego dla depozytów i efektów.

9. Budowniczy powiatowy p. Roman Czachert:

Cała administracja dróg i mostów państwowych i samorządowych, nadzór nad personelem drogowym, zakup i odbiór wszelkich materiałów drogowych, nadzór wzgl. prowadzenie budowy nowych dróg i mostów, opracowanie projektów i kosztorysów nowych dróg i mostów, policja budowlana, nadzór nad nieruchomościami i ruchomościami, stanowiącymi własność powiatu, opinjowanie spraw wodnych, wymierzenie opłat polic.-budowlanych, nadzór nad szoferem i palaczem, sprawy Związku Elektryfikacyjnego Świecie — Chełmno — Toruń, remont budynków i inwentarza powiatowego, zakup opału, światła i woda, opinjowanie wszelkich spraw technicznych, sprawy związków drogowych oprócz finansowych.

10. Drogomistrz p. Feliks O-sieka: Zastępstwo budowniczego powiatowego i wykonywanie czynności mu przez niego powierzonych.
11. Referent i poborca podatkowy Wydziału Powiatowego: p. Alfons Affeldt: Wszelkie sprawy egzekucyjne W. P., wymiar opłat drogowych i opłat za nadmierne zużywanie dróg, obliczanie poborów urzędniczych, składek do Ubezpieczalni Krajowej, Kasy Chorych, sprawy podatku dochodowego od uposażeń.
12. Registrar Wydziału Powiatowego: p. Paweł Perkulli: R e g i s t r a t u r a.
13. Kancelista Wydziału Powiatowego: p. Konstanty Byra: Kancelarja i ekspedycja, drukarnia.
14. Trzy maszynistki Wydziału Powiatowego: p. Helena Garstecka, p. Czesława Marcinkowska i p. Cecylja Żółdowska. Pisanie na maszynie i dbanie o utrzymanie maszyn w porządku.
15. Telefonistka Wydziału Powiatowego: p. Helena Leśniewska: Obsługa telefonów, pisanie na maszynie.
16. Kasztelan Wydziału Powiatowego: p. Franciszek Musiałowski: Biblioteka W. P., ewidencja czasopism, utrzymanie porządku w gabinecie Starosty, pomaga registrarowi.
17. Szofer Wydz. Powiatowego: p. Józef Iwański: Obsługa 2 samochodów powiatowych, utrzymanie ich we wzorowym porządku, wykonywanie wszelkich reparacji przy nich, o ile potrafi, nadzór nad utrzymaniem porządku i czystości w gmachu głównym, wykonywanie mniejszych reparacji w nim.
18. Dyrektor Powiatowej Kasy Oszczędności: p. Michał Kowalski: Kierownictwo, pertraktacje z klientelą, korespondencja, przygotowanie spraw na posiedzenie Zarządu Kasy — informacje, prowadzenie księgi składowej papierów wartościowych, sporządzanie sprawozdań dla wyższych urzędów i Urzędu Statystycznego, oraz Banku Polskiego, roczny bilans.
19. Kontroler Powiat. Kasy Oszczędności: p. Michał Błaszak: Prowadzenie księgi konto-korent, prowadzenie kartotek kontowych, wyciągi dzienne z kont, przekazy, rachunki banków i P. K. O. wraz z odnośniami księgami, zestawienia miesięczne i roczne kont bieżących i wkładów oszczędn., prowadzenie kasy portoryjnej i kaset.
20. Kasjer Powiatowej Kasy Oszczędności: p. Stefan Janikowski: Prowadzenie Kasy, kontroli księgi głównej i wkładów oszczędnościowych, portfelu wekslowego, z wypisywaniem uwiadomień o płatności weksli, księgi pocztowych wpływów przekazowych.
21. Książkowy Pow. Kasy Oszczędności: p. Edward Tetzlaff: Księga kontroli kont bieżących, wkłady oszczędnościowe wraz z księgą odnośną, sprawy pożyczek polskich państwowych i niemieckich wojennych, załatwianie spraw w bankach, na poczcie i w mieście.
22. Asystent Powiatowej Kasy Oszczędności: p. Franciszek Waliński: Prowadzenie wekslowej księgi składowej, redyskonta w Banku Polskim i Banku Komunalnym, hipotek miejskich i wiejskich, pożyczek amortyzacyjnych wraz z odnośniami manualami.
23. Asystentka Powiat. Kasy Oszczędności: p. Helena Rejmanczykowska: Główne księgi kasowe, manual do księgi wekslowej, kartoteki wekslowe i związane z tem obliczenie dyskonta, oraz wpisywanie wniosków wekslowych do książki protokółów.
24. Maszynistka Pow. Kasy Oszczędności: p. Stanisława Ziemińska: Korespondencja Kasy Oszczędności i Kasy Komunalnej.

## X. Majątek powiatu:

1. Dom powiatowy (Starostwo) w Toruniu przy placu Teatralnym, ubezpieczony od ognia na 87.938 zł	wartości zł 235 000.—
2. Nieruchomość w Toruniu przy ul. Podmurnej 70	" " 15.000.—
3. Nieruchomość w Toruniu przy ul. Podmurnej 58/64 ubezpieczony od ognia na zł. 16.700.—	" " 48.000.—
4. Lecznica powiatowa w Chełmży ubezpieczona od ognia na zł 41.500.—	" " 118.000.—
5. Inwentarz Lecznicy powiatowej w Chełmży łącznie z aparatem Roentgena ubezpieczony od ognia na zł. 125.000.—	" " 150.000.—
6. Budynek powiatowy w Rzęczkowie ubezpieczony na zł 10.192	" " 20.400.—
7. " " " " " " " 18.182	" " 36.500.—
8. " " " " Starym Toruniu " " " 2.500	" " 5.000.—
9. " " " " Grębocinie " " " 5.188	" " 10.375.—
10. " " " " " " " "	" " 3.000.—
11. " " " " Rogówku " " " 4.950	" " 9.900.—
12. " " " " W. Złejwsi " " " 5.863	" " 11.275.—
13. " " " " Lubiance " " " 6.225	" " 12.450.—
14. " " " " Kończewicach " " " 4.300	" " 8.600.—
15. " " " " Pluskowęsach " " " 2.713	" " 5.500.—
16. " " " " Brzeźnie " " " 3.937	" " 7.875.—
17. " " " " Wrzosach " " " 2.250	" " 4.500.—
18. Szkołka powiatowa w Grzywnie Szlach	" " 800.—
19. " " " " " " " "	" " 1.000.—
20. " " " " Lubiance " " " "	" " 4.000.—
21. Stajnia i szałas w Chełmży ubezpieczony na zł. 250	" " 500.—
22. Szałas w Łysomicach " " " 300	" " 1.000.—
23. Szkołka powiatowa w Kuczwałach	" " 500.—
24. Grunta przy kolejce Chełmża—Mełno 0,84,20 ha	" " 1.000.—
25. " " " " Toruń—Lubicz 1,63,57 ha	" " 300.—
26. " " w Wrzosach 0,29,35 ha	" " 300.—
27. Most przez Drwęcę w Złotorji zbudowany w 1926 r.	" " 45.000.—
28. Wał parowy z przyborami	" " 12.000.—
29. Sprzęty i narzędzia szosowe ubez. na 3.775.--	" " 20.000.—
30. Samochód osobowy „Benz“ „ „ 10.000.—	" " 12.000.—
31. " " „Ford“ „ „ 4.000.—	" " 4.000.—
32. Ruchomości w domu powiatowym przy placu teatralnym ubez. na 20 630.—	" " 52.500.—
33. 63 akcje Tow. Akc. kolejki Chełmża—Mełno	" " 13.230.—
34. 54 " " " " Toruń—Lubicz	" " 12.150.—
35. 202 " " " " Toruń—Czarnowo	" " 34.340.—
36. 8% pożyczka złota konwersyjna	" " 890.—
37. 42 akcje Banku Polskiego	" " 4.200.—
38. Fundusz emerytalny na książeczce Powiatowej Kasy Oszczędności nr. 27.217.	" " 3.578.—
<b>Razem: zł 924.663.—</b>	

## XI. Długi powiatowe.

W roku 1926 i I-m kwartale 1927 r. spłaciliśmy znaczną część długu powiatowego do Związku Elektryfikacyjnego Chełmno — Świecie — Toruń, zaległego z lat 1924 i 1925 w kwocie zł. 55.844,— oraz przedwojenne 3½% obligacje powiatu toruńskiego nominalnej wartości 64.000,— mk. n., które się znajdowały w posiadaniu magistratu miasta Torunia, pp. Grossera i Kluga, po przewaloryzowaniu takowych na kwotę 12.598,26 złotych.

Pozostaje jeszcze długu do uregulowania:

1. Związkowi Elektryfikacyjnemu Chełmno — Świecie — Toruń zaległego z roku 1924 zł. 36.366,— i

2. mieszkańcom powiatu, którzy w latach 1923 — 1925 wpłacili tytułem pożyczki przymusowej i opłaty elektryfikacyjnej zł. 61.100,— w tem i odsetki za czas ubiegły.

Kwoty powyższe będą wypłacone w roku bieżącym i są przewidziane w preliminarzu gospodarczym na rok 1927/28.

# XIIa. Powiatowa Kasa Komunalna.

Zamknięcie kasowe za rok 1926

obejmuje w dochodach: 575.719,72 złotych

w rozchodach: 505.852,66 złotych

Pozostałą nadwyżkę: 69.867,06 złotych

przeniesiono do preliminarza budżetowego na rok 1927 I. kw.

## DOCHO

Dział	Tytuł	Dochód podł. budżetu	zaległości		dopisano	odpisano	Ostateczna należność
			z r. 1925	z lat poprzednich			
A.	I.	28.950,—	—	—	9.368,41	—	38.318,41
	II.	8.000,—	—	—	—	551,44	7.448,56
	III.	—	—	—	—	—	—
	IV.	2.427,14	763,61—	—	—	724,66	2.466,09
	V.	1.961,—	—	—	826,82	—	2.787,82
	VI.	271.260,—	1.603,86	2.923,40	91.108,90	—	366.896,16
C.	I.	201.199,25	95,50	—	37.569,81	—	238.864,56
		513.797,39	2.462,97	2.923,40	138.873,94	1.276,10	656.781,60

## ROZCHO

Dział	Tytuł	Rozchód podł. budżetu			dopisano	odpisano	Ostateczna należność
B.	I.	50.760,—			2.442,39	—	53.202,39
	II.	13.899,—			—	1.032,60	12.866,40
	III.	21.770,—			—	2.980,62	18.789,38
	IV.	127.850,—			5.772,37	—	133.622,37
	V.	28.300,—			—	407,31	27.892,69
	VI.	25.784,—			—	2.569,60	23.214,40
	VII.	1.500,—			—	87,71	1.412,29
	VIII.	14.490,—			2.363,71	827,—	16.026,71
D.	I/V.	229.444,39			587,04	11.205,40	218.826,03
		513.797,39			11.165,51	19.110,24	505.852,66

## XIII Powiatowa Kasa Komunalna

Zamknięcie kasowe za I kwartał 1937 r.  
 opłaty w dochodach: 503.189,30 złotych  
 w wydatkach: 173.036,91 złotych  
 pozostała nadwyżka: 330.152,39 złotych  
 przeliczenia do preliminarza budżetowego na rok 1937 r.

D Y:

Oznaczenie przedmiotu	Uiszczenie	Reszta
Ogólne	38297.61	20.80
Administracja Wydz. Pow. i wójtostw	7448.56	—
Sanitarne	—	—
Kapitały i renty	938.87	1527.22
Nieruchomości	2787.82	—
Podatki i opłaty	352071.36	14824.80
Administracja dróg powiatowych	174175.50	64689.06
Razem	575719.72	81061.88

D Y:

Oznaczenie przedmiotu	Uiszczenie	
Osobowe Wydziału Powiatowego	53202.39	
Osobowe Pow. Kasy Komunalnej	12866.40	
Rzeczowe	18789.38	
Opłaty in. Związk. Samorz. i rozmaite	133622.37	
Administracja sanitarna	27892.69	
Opieka Społeczna	23214.40	
Podatki — zwroty	1412.29	
Administracja nieruchomości	16026.71	
Administracja dróg powiatowych	218826.02	
Razem	505852.66	

## XIb. Powiatowa Kasa Komunalna.

Zamknięcie kasowe za I. kwartał 1927 r.

obejmuje w dochodach: 205.169.59 złotych

w rozchodach: 173.056.21 złotych

Pozostałą nadwyżkę 32.113.38 złotych

przeniesiono do preliminarza budżetowego na rok 1927/28.

### DOCHO

Dział	Tytuł	podł. budżetu	zaległości		dopisano	odpisano	Ostateczna należność
			z r. 1926.	z lat poprzednich			
A.	I.	59744.13	20.80	—	15734.93	4473.95	71025.91
	II.	2000.—	—	—	1869.51	487.—	3382.51
	III.	—	—	—	—	—	—
	IV.	607.—	76361	763.61	—	336.—	1798.22
	V.	490.—	—	—	559.59	281.20	818.39
	VI.	67815.—	3996.49	4331.59	51859.52	20848.93	107153.67
C.	I.	50299.—	46592.59	95.50	5912.43	8879.11	94020.41
		180955.13	51373.49	5190.70	75935.98	35256.19	278199.11

### ROZCHO

Dział	Tytuł	podł. budżetu	zaległości		dopisano	odpisano	Ostateczna należytość
			z r. 1926	z lat poprzednich			
B.	I.	13352.58	—	—	—	1343.03	12009.55
	II.	3475.—	—	—	—	190.76	3284.24
	III.	7692.51	—	—	30.—	682.66	7039.85
	IV.	62438.07	—	—	5242.25	5086.25	62594.07
	V.	7075.—	—	—	—	1728.53	5346.47
	VI.	6446.—	—	—	—	755.60	5690.40
	VII.	375.—	—	—	—	165.36	209.64
	VIII.	5140.40	—	—	—	12.—	5128.40
D.	I.—V.	74960.57	—	—	—	3206.98	71753.59
		180955.13	—	—	5272.25	13171.17	173056.21

D Y:

OZNACZENIE PRZEDMIOTU	Uiszczenie	Reszta
Administracja ogólna . . . . .	70.101.91	924.—
Administracja Wydziału Powiatowego i wójtostw . . . . .	3.382.51	—
Administracja sanitarna . . . . .	—	—
Kapitały i renty . . . . .	—	1798.22
Administracja nieruchomości . . . . .	793.39	25.—
Podatki i opłaty . . . . .	83.559.46	23.594.21
Administracja dróg powiatowych . . . . .	47.332.32	46.688.09
Razem . . . . .	205.169.59	73.029.52

D Y:

OZNACZENIE PRZEDMIOTU	Uiszczenia	
Osobowe Wydziału Powiatowego . . . . .	12.009.55	
Osobowe Powiatowej Kasy Komunalnej . . . . .	3.284.24	
Rzeczowe . . . . .	7.039.85	
Opłaty innym Związkom Samorządowym i rozmaite . . . . .	62.594.07	
Administracja sanitarna . . . . .	5.346.47	
Opieka Społeczna . . . . .	5.690.40	
Podatki — zwroty . . . . .	209.64	
Administracja nieruchomości . . . . .	51.128.40	
Administracja dróg powiatowych . . . . .	71.753.59	
Razem . . . . .	173.056.21	

XIV. Bilans surowy Powiatowej Kasy Oszczędności  
w Toruniu za czas od 2. stycznia do 31. marca 1927 r.

OBOWIĄZKI		PRETENSJE	
1.932.432.08	Razem:	1.932.432.08	Razem:
327.50	Czysty zysk z r. 1926	327.50	Różne
4.000.—	Procenty	4.000.—	Ruchomości
118.130.31	b) przez Kom. Bank Kredytowy	118.130.31	Pożyczki korporacjom prawno-publ.
292.972.11	a) przez P. K. O. w Warszawie	292.972.11	Rachunki bieżące zabezpieczone
434.277.21	I w Kom. Banku Kredytowym	434.277.21	Weksele
8.712.38	Kasobank w Banku Polskim	8.712.38	Pożyczki hipotecz. miejskie i wiejskie
904.91	Wskazy	904.91	a) w Banku Polskim
70.040.02	Rachunki bieżące kredytowe	70.040.02	b) w P. K. O.
184.170.31	Fundusz ewangeliczny powiatu	184.170.31	c) w Kom. Banku Kredytowym
300.622.22	Fundusz rezerwy	300.622.22	Kasa

## XIII. Bilans Powiatowej Kasy Oszczędności w Toruniu za rok 1926.

Pretensje		Obowiązki
Kasa . . . . .	8.586,46	Fundusze rezerwowe:
Rachunki bieżące i lokacje kasy:		a) w papierach wartościowych zł. . . . .
a) w Banku Polskim . . . . .	43.968,74	b) w książeczce wkładowej . . . . .
b) w P. K. O. . . . .	9.275,85	Fundusz obrotowy . . . . .
c) w Kom. Banku Kred. . . . .	11.211,55	Fundusz emyralny . . . . .
Pożyczki hipoteczne:		Wkłady:
a) na nieruchomościach miejsk. . . . .	208.716,58	a) oszczędnościowe beztermin . . . . .
b) „ „ „ „ wiejsk. . . . .	198.984,25	b) oszczędnościowe (za wypow.) „ . . . . .
Pożyczki na rewery:		c) salda kredytowe rach. bież. „ . . . . .
Pożyczki na weksle . . . . .	775.509,37	Otwarte kredyty udzielone Kasie:
Pożyczki w rachunku bież. zabezp. . . . .	213.152,90	a) przez P. K. O. Warszawa . . . . .
Pożyczki korporacjom prawno publ.		b) „ „ Kom. Bank Kred. . . . .
krótkoterminowe . . . . .	114.116,85	Różne:
Papiery wartościowe . . . . .	34.671,—	Redyskont w Banku Polskim i Kom.
Ruchomości . . . . .	4.000,—	Banku Kredytowym . . . . .
Zaległe odsetki . . . . .	3.234,98	Czysty zysk . . . . .
Razem	1.625.428,53	Razem . . zł.
		1.625.428,53

### Rachunek Strat i Zysków:

Straty		Zyski
Procenty i prowizje zapł. . . . .	122.869,36	Procenty i prowizje otrzymane . zł . . . . .
Koszty administracji . . . . .	53.740,42	Różne . . . . .
Różne . . . . .	7.834,85	Zaległe procenty . . . . .
Czysty zysk . . . . .	57.886,78	Razem . . . . .
Razem zł	242.231,41	242.231,41

## XIV. Bilans surowy Powiatowej Kasy Oszczędności w Toruniu za czas od 2. stycznia do 31. marca 1927 r.

## PRETENSJE

## OBOWIĄZKI

Kasa . . . . .	15.221,42	Fundusz rezerwowy . . . . .	200.955,33
Rachunki bieżące i lokacje Kasy:		Fundusz gwarancyjny powiatu . . . . .	124.076,31
a) w Banku Polskim . . . . .	70.040,95	Fundusz emerytalny . . . . .	32.362,77
b) w P. K. O. . . . .	904,91	Rachunki bieżące kredytorowie . . . . .	330.720,45
c) w Kom. Banku Kredytowym . . . . .	8.715,38	Wkłady . . . . .	724.532,86
Pożyczki hipotec. miejskie i wiejskie . . . . .	434.277,27	Redyskont w Banku Polskim . . . . .	
Weksle . . . . .	984.871,94	i w Kom. Banku Kredytowym . . . . .	276.709,87
Rachunki bieżące zabezpieczone . . . . .	292.972,11	Otwarte kredyty udzielone Kasie . . . . .	
Pożyczki korporacjom prawno-publ. . . . .	118.150,21	a) przez P. K. O. w Warszawie . . . . .	35.000,—
Ruchomości . . . . .	4.000,—	b) przez Kom. Bank Kredytowy . . . . .	100.125,—
Różne . . . . .	327,89	Procenty . . . . .	47.212,71
Razem: . . . . .	1.929.482,08	Czysty zysk z r. 1926 . . . . .	57.786,78
		Razem: . . . . .	1.929.482,08



## XV. Podatki powiatowe.

Aczkolwiek ustawa o tymczasowym uregulowaniu finansów komunalnych z dnia 11. sierpnia 1923 r. Dz. U. R. P. Nr. 94/747 — na której opłaty i podatki powiatowe się opierają, wykazuje dużo braków, to jednak dochody powiatu przedstawiały się w okresie sprawozdawczym pomyślnie tak, że nie zachodziła potrzeba zaciągnięcia krótkoterminowych pożyczek.

### I. Z Kasy Skarbowej przekazano nam :

- |  |               |
|--|---------------|
| 1. tyt. 30% dodatku komunalnego do państwowego podatku od świadectw przemysłowych na mocy uchwały Sejmiku Powiatowego z dnia 29. 10. 1925, kwotę 3.194.63 zł., z tego otrzymały gminy: 833.72 zł. powiat | 2.360.91 zł.  |
| 2. tyt. 0.5% dodatku do państw. podatku obrotowego kwotę 15067.98 zł., z tego gminy: 3.898.11 zł. powiat   | 11.169.87 zł. |
| 3. tyt. 15% udziału we wpływach państwowego podatku dochodowego oraz z uposażeń urzędników   | 22.789.65 zł. |
| 4. z dodatków komunalnych do patentów akcyzowych kwotę 4028.21 zł. gminy: 1.584.31 zł. powiat:   | 2.443.90 zł.  |

### II. Z Ministerstwa Spraw Wewnętrznych.

- |   |               |
|---|---------------|
| 5. tyt. dodatków komunalnych do państw. podatku od spożycia, zużycia, względnie produkcji kwotę 39.696.10 zł., gminy: 13.230.92 zł. powiat: | 26.465.18 zł. |
|---|---------------|

### III. Samodzielnie wymierzono :

- |   |               |
|---|---------------|
| 6. dod. komunaln. do państw. podatku gruntowego<br>Uchwała Sejmiku Powiatowego z dnia 29. 10. 25 pobierano:<br>60% na obszarze gmin wiejskich,<br>20% na obszarze gmin miejskich,<br>100% na obszarach dworskich.   | 125.475.— zł. |
| 7. dod. komunaln. do państw. pod. dochodow.:<br>Na mocy uchwały Sejmiku Powiatowego z dnia 29. 10. 1925 r. pobrano:<br>przy dochodzie:<br>ponad 1500.— zł. do 24000 zł.<br>4% dochodu<br>ponad 24000.— zł. do 88000 zł.<br>4,5% dochodu<br>ponad 88000.— zł. 5% dochodu | 109.362.— zł. |
| 8. Komunalną opłatę od umów:  |               |

- |   |               |
|---|---------------|
| 21.766.35 zł. gmina otrzymała<br>9869.91 zł. powiat:  | 11.896.44 zł. |
| 9. Podatek od spadków i darowizn  | 26.035.— zł.  |
| 10. Podatek od przedmiotów zbytku:<br>opodatkowanie bryczek wywoływało zawsze niezadowolenie zainteresowanych podatników zwłaszcza, gdy opodatkowano jedyną bryczkę znajdującą się w gospodarstwie rolnym. Sejmik Powiatowy uznając, że jedna bryczka w gospodarstwie nie może być przy uwzględnieniu stosunków pomorskich przedmiotem luksusowym, zwolnił na swoim posiedzeniu w dniu 5. 5. 1926 r. jedną bryczkę od podatku. Więc podatkowi podlegają druga bryczka i następne. | 22.388.— zł.  |
| 11. Podatek od prawa połowania (Pobrano 10 groszy od 1 ha).   | 3.084.— zł.   |
| 12. Opłatę za karty łowieckie   | 3.208.— zł.   |
| 13. Podatek od psów   | 11.548.— zł.  |
| 14. Opłatę drogową  | 129.273.— zł. |
| 15. Opłatę za nadmierne zużywanie dróg pow.   | 3.205.— zł.   |

razem wymierzono sumę: 510.703.95 zł.

czyli na jednego mieszkańca 9.50 zł. przy liczbie 53743 mieszkańców w całym powiecie a więc razem z gminami miejskimi. W rzeczywistości jest stosunek ten wyższy, gdyż mieszkańcy niewydzielonych gmin miejskich płacą na rzecz powiatu tylko minimalne kwoty w porównaniu do lat ubiegłych, gdzie pokrywały prawie 1/3 część budżetu powiatowego, a mianowicie miasto Chełmża 546.— zł. Podgórz 19.— zł. tytułem 20% dodatku do państwowego podatku gruntowego. Jedyne na drogi (konserwację i budowę) mogą właściciele nieruchomości i zakładów przemysłowych i handlowych być pociągani do świadczeń.

Wymiar tych ostatnich na rok 1926 wynosił dla Chełmży 32.134,16 zł. a dla Podgórza 9.651,79 zł. podczas gdy sama Chełmża płaciła w roku 1924 — 91,114 mkn. na rzecz powiatu toruńskiego.

Wpływy poszczególnych podatków wynosiły:

- |   |                  |
|---|------------------|
| a) oznacza cały rok 1926, b) I. kwartał 1927: |                  |
| ad 1 a) 3.459,12 zł.                          | b) 1.511,42 zł.  |
| ad 2 a) 8.387,03 zł.                          | b) 616,54 zł.    |
| ad 3 a) 19.590,24 zł.                         | b) 1.874,80 zł.  |
| ad 4 a) 729,21 zł.                            | b) 1.713,89 zł.  |
| ad 5 a) 15.523,23 zł.                         | b) 10.980,60 zł. |
| ad 6 a) 131.001,75 zł.                        | b) 49.026,57 zł. |
| ad 7 a) 97.522,63 zł.                         | b) 5.491,03 zł.  |

ad 8 a)	11.977,46 zł.
b)	3.113,74 zł.
ad 9 a)	15.897,70 zł.
b)	5.966,40 zł.
ad 10 a)	21.678,56 zł.
b)	117,07 zł.
ad 11 a)	3.163,52 zł.
b)	619,90 zł.
ad 12 a)	3.208,— zł.
b)	214,05 zł.
ad 13 a)	11.607,63 zł.
b)	61,53 zł.
ad 14 a)	75.416,35 zł.
b)	17.790,02 zł.
ad 15 a)	4.909,04 zł.
b)	697,95 zł.

razem: 523.866,98 zł.

czyli na 1 mieszkańca powiatu przypada 9.74 zł.

## XVI. Administr. drogowa.

### I. Powiatowy Zarząd drogowy.

- |   |              |
|---|--------------|
| a) Budowniczy powiatowy Czachert z Torunia                            | } w biurze   |
| b) p. o. sekr. techn. F. Osieka, st. drogomistrz z Torunia            |              |
| c) drogomistrz Sierakowski z Chełmży                                  | } na szosach |
| d) drogomistrz Chrzanowski z Wielkiej Złejwsi                         |              |
| e) drogomistrz Skalmowski z Lubianki                                  |              |
| f) drogomistrz Piotrowski z Rogówka                                   |              |
| g) b. drogomistrz Wiśniewski z Chełmży zwolniony dnia 31. IV. 1926 r. |              |
| h) b. drogomistrz Pepliński z Chełmży zwolniony dnia 31. XII. 1926 r. |              |

Pozostali pracują na szosach 32 drożników.

### II. Utrzymanie dróg:

Powiat toruński posiada ogółem 441.734 klm. dróg, i to:

#### a) drogi w wyłącznej administracji powiatu:

- |   |             |
|---|-------------|
| 1. drogi subwencionowane przez Państwo      | 40.422 klm. |
| 2. drogi subwencionowane przez Województwo  | 40.367 „    |
| 3. drogi utrzymywane wyłącznie przez powiat | 95.321 „    |

#### b) drogi będące pod nadzorem techn. powiatu:

- |  |           |
|--|-----------|
| 4. drogi utrzymywane przez związki drogowe     | 85.060 „  |
| 5. drogi gminne i w obrębie obszarów dworskich | 145.106 „ |
| 6. drogi prywatne                              | 2.800 „   |

#### c) drogi nie będące ani w administracji, ani pod nadzorem powiatu.

- |                              |  |
|------------------------------|--|
| 7. drogi wojskowe (dozwolone |  |
|------------------------------|--|

dla ruchu)	14.210 „
8. drogi wojskowe (dojazdy do fortec)	5.380 „
9. drogi państwowe, administrowane przez Poznański Urząd Wojewódzki	13.098 „

Zatem razem: 441.734 klm.

W roku bieżącym wykonano w ramach uchwalonego budżetu możliwie, najkonieczniejsze naprawy na wszystkich pod cyframi 1) do 3) wymienionych drogach. W tem wykonano nowe powłoki na szosach:

Toruń—Gronowo 2,700 klm., — Chełmża—Węgożyn 2,600 klm., — Lubianka—Rzęczkowo 2,642 klm., — Toruń—Czarnowo 1,500 klm., Toruń—Bielczyny 3,400 klm. — i Toruń—Wybez 1,800 klm. — ogółem 14,642 klm. (czternaście klm. i 642 mtr). Naprawiono gruntownie przeszło 6 (sześć) klm. — Żwirowano ca. 20 (dwadzieścia) klm. — Do tych prac zużyto: 4572,5 cbm. kamieni oraz 2019 cbm. żwiru.

### III. Budowa nowych dróg i mostów:

Ze względu na to, że w budżecie nie uchwalono żadnych funduszy na budowę nowych dróg, jakoteż nie otrzymano spodziewanej pożyczki, która miała być na ten cel obróconą, nie można było wykonać żadnej nowej drogi w powiecie, pomimo, że pobudowanie kilku nowych dróg jest kwestją palącą. — Natomiast wykonano budowę nowego, leżajowego, drewnianego mostu przez Drwęcę w Złotorji, kosztem około 50 000 zł. Sumy dokładnej jeszcze podać nie można, gdyż są do wykonania jeszcze prace betonowe itp., które zostaną dopiero wykonane latem 1927 r.

### IV. Konserwacja dróg:

Nie mogąc dla braku odpowiednich funduszy wykonać więcej nowych powłok, ponad wymienione 14.642 klm., naprawiono uszkodzenia dróg, przez doraźne t. zw. łatanie takowych przez drożników, którym niejednokrotnie dano do pomocy bezrobotnych z powiatu. Oprócz łatania wykonywano grubsze żwirowanie, oraz starano się o racjonalne odwadnianie przez ścinanie bankietów, których ścięto około 80 proc. Do wymienionej konserwacji dróg zużyto sto metrów kamieni i 357,5 mtr. żwiru. — Zbyt niemu zacięnianiu szos starano się zapobiedz przez odpowiednie wycinanie niektórych drzew, wzgl. przez przerzedzanie koron drzew przydrożnych. Takie wycinanie drzew odbywa się we wszystkich powiatach i jest ono wskazane przez instrukcję M. R. P.

### V. Remanent, dostawa oraz zużycia materiałów szosowych:

Remanent w dniu 31. 12. 25. m <sup>3</sup>	Zakupiono materiałów szosowych.	Potłuczono kamieni szosowych na szaber.	Zużyto materiałów do nowych powłok i napr.	Remanent w dniu 31. 3. 1927 r.
a) kam. sur. 3339,5 b) szabru 761,5 c) żwiru 2604 d) brukowców 85	a) kam. sur. 5896,75 b) żwiru 1894,20	m <sup>3</sup> 4957,75	a) szabru: 4205,5 b) żwiru: 2474,5	a) kam. sur. 4278,50 b) szabru 1513,75 c) żwir 2023,70

## VI. Koszty utrzymania wszelkich szos w powiecie:

### A. szosy powiatowe:

- |  |               |
|--|---------------|
| 1. Administracja, pobory urzędników i drożników  | 56.927,11 zł. |
| 2. Dostawa, tłuczenie materiałów szosowych oraz urządzenie nowych powłok i roboty konserwacyjne, naprawa mostów itp. | 46.447,54 zł. |
| 3. Kupno i utrzymanie narzędzi drogowych, naprawa domków służby drogowej i nieprzewidziane                           | 2.440,18 zł.  |

### B. Szosy wojewódzkie:

- |               |               |
|---------------|---------------|
| 1. jak pod A. | 9.650,17 zł.  |
| 2. " " "      | 39.697,05 zł. |
| 3. " " "      | 5.396,76 zł.  |

### C. Szosy państwowe:

- |  |                |
|--|----------------|
| 1. jak pod A.                                      | 13.138,84 zł.  |
| 2. " " "   | 49.314,67 zł.  |
| 3. " " "   | 1.136,10 zł.   |
| 1. Ogólne koszty wynosily:                         | 224.148,42 zł. |
| 2. Przeciętne koszty utrzymania 1 km. wynoszą więc | 1.305,— zł.    |

## VII. Dotacje:

- |   |               |
|---|---------------|
| 1. Ze Starostwa Krajowego w roku 1926 i I kwartał 1927 r.   |               |
| a) szosy państwowe  | 53.000,— zł.  |
| b) szosy wojewódzkie  | 51.820,32 zł. |
| c) szosy powiatowe  | 11.278,42 zł. |
| 2. Z Pomorskiego Urzędu Wojewódzkiego, na zakup materiałów szosowych i zatrudniania bezrobotnych kamieniarzy. |               |
| a) na zatrudnienie bezrobotnych   | 10.000,00 zł. |
| b) na zakup materiałów szosowych  | 10.000,00 zł. |

## VIII. Związki drogowe:

Związków drogowych istnieje w powiecie toruńskim 10 i to: 1) Czerniewice—Otloczyn, 2) Grabie—Pieczenia, 3) Niziny—Wielka—Nieszawka, 4) Niziny Toruńskie, 5) Obszar nad Drwęcą, 6) Łysomice—Toruńskie Papowo—Gostkowo, 7) Bielczyny—Kucborek, 8) Toporzysko—Rzęczkowo, 9) Mirakowo—Kielbasin, 10) Biskupie Papowo—Folgowo—Staw.

Dla braku gotówki, poszczególne związki uchwały bardzo szczupłe budżety, które działalność związków ograniczały jedynie do wykonywania najkonieczniejszych napraw drogowych.

W miarę możności udzielał Wydział Powiatowy niektórym związkom zapomóg. A mianowicie otrzymały: Czerniewice—Otloczyn 800 zł., Niziny—Wielka Nieszawka 450 zł., Grabie—Pieczenia 750 zł., oraz wykonano prace, (które powinien był wykonać związek Obszar nad Drwęcą) przy obustronnych dojazdach do nowego mostu, na koszt W. P.

## IX. Drogi gminne i obszarów dworskich:

Za wyjątkiem obszaru dworskiego Warszewice (droga do Wymysłowa i Dębin) oraz drogi z Bierzysłowa Zamku do Strugaju, których naprawa nastąpi na koszt zaniedbujących wiosną 1927 r. inne drogi gminne są utrzymane w stanie względnej używalności. Wszędzie daje się odczuwać brak gruntownych napraw, które jednak dla ogólnego braku gotówki, były poprostu niemożliwe. Także i gminom udzielał Wydz. Powiatowy zapomóg. Otrzymały takowe: gmina Młyniec 400 zł. na naprawę dwóch mostków i gmina Czarnowo  $\frac{1}{3}$  kosztów pobudowania mostku, w sumie 864,19 zł.

## X. Spółki wodne:

Doroczne rewizje spółek wodnych i ich urządzeń wykazały tak celowość, jak i wzgl. dobre funkcjonowanie takowych, za wyjątkiem Spółki wodnej Struga Tor. poniżej Jeziora Mlewskiego, która dla należytego spełniania swego zadania powinna była kazać pogłębić na przestrzeni kilkuset metrów Strugę, co jednak dla braku gotówki (potrzeba około 3000 zł.) zaniechano ze szkodą dla spółki. Spółek wodnych i drenarskich jest w powiecie ogółem jedenaście.

1) Przysieki, 2) Otloczyn, 3) Zelgno, 4) Zalesie—Kielbasin, 5) Struga Tor. w Papowie, 6) Struga Tor. pon. jez. Mlewskiego, 7) spółka dren. Grębocin, 8) Toruńskie Papowo, 9) Nawra-Wybez, 10) Papowo Toruńskie—Zachód i 11) Nawra Bogusławki. — Ostatnie dwie spółki drenarskie powstały w roku bież. 1926-ym.

### X. a. Kolegium wodne.

Do rozpatrywania wodnych spraw spornych istnieje kolegium wodne, do którego należy:

- p. Starosta Dr. Bogocz jako przewodniczący
- p. Insp. Gólnik z Państw. Urzędu Budownictwa Meljoracyjnego w Toruniu
- jeden członek Wydziału Powiatowego.

## XI. Ruch budowlany:

Do Pow. Urzędu Budowlanego wpłynęło w 1926 r. — 178 wniosków budowlanych do technicznego zbadania. Wartość wykonanych budowli wynosi ca. 580.000,00 zł. — Oprócz technicznego zbadania planów, nastąpił po ukończeniu poszczególnych budowli, także ich odbiór przez Budowniczego Powiatowego.

## XII. Szkółki powiatowe:

Szkółek drzew posiada powiat pięć i to: 1) w Grębocinie, 2) w Grzywnie, 3) w Grzywnie Szlacheckiej, 4) w Kuczwałach, 5) w Lubiance. — Stan szkółek jest wzgl. — dobry, jednakowoż koszt utrzymania takowych jest za wielki w stosunku do korzyści, jakie z nich płyną



### XIII. Dochody nadzw. Pow. Urzędu Budowlanego:

a) za badanie rysunków i odbiór budowli	2.728.00 zł.
(I kw. 27)	+ 1.012,— zł.
b) ze sprzedaży ściętych drzew przydrożnych, dzierżawy owocu i trawy	1.101.70 zł.
(I kw. 27)	+ 5.025.50 zł.
c) za wypożyczenia wału parowego (Feldkeller)	173.00 zł.
razem:	<u>10.040.20 zł.</u>

### XVII. Położnictwo.

Położnictwo w naszym powiecie uregulowane jest statutem powiatowym z dnia 22. 9. 1921, który jednakowoż obecnie nie odpowiada już w pewnych punktach dzisiejszym warunkom. Sprawę tą ureguluje się w roku 1927 nowym statutem.

Powiat podzielony jest na 13 obwodów, w których pracują jako akuszerki obwodowe ustanowione przez Wydział Powiatowy:

1. Anastazja Bergowa w Chełmży,
2. Helena Maćkiewiczowa w Chełmży,
3. Leokadja Bochocka w Podgórzu,
4. Marta Piechocka w Biskupicach,
5. Klara Rotzollowa w Starym Toruniu,
6. Monika Witkowska w Małej Złejwsi,
7. Józefa Leskowa w Kamionce,
8. Aniela Koczorska w Złotorji,
9. Marja Rajska w Lulkowie,
10. Berta Fiszgallowa w Grębocinie,
11. Leokadja Jeziorska w Siemoniu,
12. z powodu wyprowadzenia się zwolniono w październiku 1926 r. Annę Żydron z Zelgna,
13. Otłoczyn wolny.

Ustanowienie akuszerki na obwody Zelgno i Otłoczyn nastąpi w roku 1927.

Poza tem pracują jako wolno praktykujące:

1. Aniela Piotrowska w Chełmży,
2. Anna Szalkowska w Podgórzu,
3. Zofja Jankowska w Podgórzu,
4. Tekla Szafrńska w Grzywnie,
5. Cecylja Tomaszewska w Lubiczu.

Wydział Powiatowy gwarantuje akuszerkom obwodowym pewne minimum dochodu, dostarcza im przyrządów akuszerskich, pokrywa koszty egzaminów uzupełniających itd.

W roku sprawozdawczym wydano na pensje 1.430,— zł.  
na zakup przyrządów i medykamentów 723,27 zł.  
2.153,27 zł.

W kursie dokształcającym w Krajowej Klinice dla Położnych w Poznaniu brała udział z polecenia Starostwa Krajowego akuszerka A. Koczorska z Złotorji.

### XVIII. Elektryfikacja.

Powiaty Chełmno — Świecie i Toruń utworzyły w 1919 r. (na podstawie pruskiej ustawy z

dnia 19. 7. 1911 r.) związek celowy pod nazwą Związek Elektryfikacyjny Chełmno — Świecie — Toruń.

Udział powiatu toruńskiego do Związku Elektryfikacyjnego Chełmno — Świecie — Toruń wynosi 250,000,— zł. z czego spłacono w latach 1924, 1925 i 1926 razem 213.634,— zł., tak, że dług Powiatu wynosi z dnia 31. III. 1926 r. 36.366,— zł.

Na spłacanie udziału nie wystarczały dochody z wpływów normalnych, więc ściągnięto z obywateli powiatu przymusową pożyczkę w sumie 40.086,— zł., którą to sumę w roku 1927 się zwróci.

Pomimo tak wysokiej sumy wydanej przez Powiat na rzecz udziału w Związku Elektryfikacyjnym, nasz powiat jak dotychczas nie czerpie, z racji przynależenia do Związku Elektryfikacyjnego, prawie żadnych korzyści, gdyż poza miastem Chełmżą nikt jeszcze, do złotych krokiem rozbudowującej się sieci elektrycznej, przyłączonym nie został.

### XIX. Urząd Ubezpieczeń w Toruniu.

Przewodniczącym Urzędu Ubezpieczeń był do 5-go maja 1926 r. p. Starosta Adam Czarliński, a od tego czasu p. Starosta dr. Dominik Bogocz. Zastępcą przewodniczącego był p. Franciszek Berent, st. sekr. powiat.

Referentem i protokółantem był do 19 kwietnia 1926 r. p. Jagodziński a od tego czasu p. Tomasz Rutkowski, sekretarz Starostwa.

Według dziennika Urzędu Ubezpieczeń wpłynęło w roku 1926 — 2741 spraw, pomiędzy niemi było wniosków:

- o rentę inwalidzką 133,
- o rentę starości 70,
- o rentę wdowią 71,
- o rentę sierocą 14.

Reszta spraw przypada na Powiatową Kasę Chorych, ubezpieczenie wypadkowe, ubezpieczenie urzędników prywatnych i inne.

Posiedzeń Urzędu Ubezpieczeń z udziałem ławników odbyło się w roku sprawozdawczym 6. Na posiedzeniach tych załatwiono 38 spraw spornych Powiatowej Kasy Chorych, 51 spraw rent inwalidowych i wdowich oraz 4 sprawy wypadkowe w przemyśle.

Niezałatwionych spraw, które odłożono na posiedzenie w roku 1927 było:

- do renty inwalidowej 1,
- do renty wdowiej 1,
- spraw spornych przeciw Pow. Kasie Chorych 2.

W myśl zarządzenia Wyższego Urzędu Ubezpieczeń w Toruniu z dnia 15 września 1926 r. l. dz. 875/26 posiedzenia Urzędu Ubezpieczeń w sprawach ubezpieczeniowych jako i Kas Chorych odbywają się raz w miesiącu i to każdego 3-go lub następnego dnia jeżeli 3-ci przypadnie na niedzielę lub święto.

### XX. Zakład Ubezpieczeń od wypadków w rolnictwie „Sekcja Toruń“

Sekcja Toruń liczyła dnia 31. 12. 1926 r. 3716 producentów rolnych (członków zakładu z łączną sumą): 75.764,03 mkn.

a) rzeczywistego podatku gruntowego przedwojennego	71.595,01 mk.
b) fikcyjnego podatku gruntowego	4.169,02 zł.
c) wartości wynagrodzenia w gotówce i w naturaljach, jakie wszyscy urzędnicy i robotnicy otrzymali w roku kalendarzowym 1926	397.000,— zł.
Ubezpieczonych przedsiębiorstw obejmujących ogółem 71.320,95 ha.	
1. W tem głównych rolnych i leśnych	3716
z czego przedsiębiorstw obejmujących:	
a) nie więcej niż 15 ha	2669
b) ponad 15 ha jednakże nie więcej niż 25 ha	365
c) ponad 25 ha	682
2. ogrodniczych i cmentarnych	7
3. pobocznych i przemysłowych itd.	35
Ubezpieczonych czynności	4
Podlegających ubezpieczeniu:	
1. zwykłych robotników rolnych i leśnych mężczyzn i kobiet oraz dzieci	6107
2. robotników fachowych	259
3. urzędników rolnych	94
4. producentów:	
a) producentów rolnych wraz z żonami	5300
b) członków rodziny	7950
Koszta administracyjne Sekcji Toruń za rok 1926 wynosiły:	
a) za badania lekarskie	722,20 zł.
b) za zwrot kosztów podróży	2,— zł.
c) za opał, światło, dzierżawę i czyszczenie biura	300,— zł.
d) za artykuły biurowe	165,18 zł.
e) za zakup mobiljaru	40,— zł.
f) za portorjum	296,70 zł.
razem:	1.526,08 zł.

W roku 1926 pobrano na rzecz Zakładu Ubezpieczeń od wypadków w rolnictwie składki ogółem 64.307,09 zł., z której to kwoty potrącono:

1. koszta administracyjne Sekcji	1.526,08 zł.
2. 5% wynagrodzenia dla urzędników i funkcyjnarjuszów czynnych dla Zakładu	3.215,35 zł.
razem:	4.741,43 zł.

Wobec tego czysty dochód dla Zakładu Ubezpieczeń wynosi: 59.565,66 zł.

W roku 1926 zgłoszono 84 wypadków.

## XXI. Zdrowotność publiczna.

Rok 1926 zaznaczył się w pierwszej połowie nasileniem zachorzeń na płonicę jakoteż i na dur brzuszny, szczególnie w ostatnim kwartale. Głównym ośrodkiem duru brzuszego była Chełmża, w której jeszcze i w czasie przedwojennym bywały niewielkie epidemie tyfusu. Jak dawniej tak i tym razem samego źródła duru nie dało się odnaleźć. Kilkorazowe badanie wody wodociągowej, studziennej i jeziorowej, jak również i mleka, dało wynik ujemny co do prątków duru. Cały przebieg tej małej epidemii w samej Chełmży jak również i promieniowanie na okoliczne osiedla dowodzi, że szerzenie duru odbywało się jedynie za pomocą kontaktu. Przedsięwziętami energicznymi środkami — izolacja ścisła chorych,

pouczenie otoczenia, zapobiegawcze szczepienie pigułkami Bezredki pod dozorem wykwalifikowanej siostry Elżbietanki, — udało się powstrzymać szerzenie tak, że w pierwszych miesiącach rb. ilość wypadków duru brzuszego w Chełmży i okolicy spadła do 5 z 86 w ostatnim kwartale 1926 r.

### Tablica wypadków duru brzuszego:

Kwartaly	Chełmża	Powiat	
I.	3	1	
II.	5	1	
III.	9	6	
IV.	38	23	
razem	55	31	

Co do płonicy, statystyka wykazuje, że w Chełmży w I. kwartale wynosiła dość znaczną ilość wypadków, w II. i III. w Podgórzu. Jak skonstatowano z tych miast jak również i z Torunia, płonica szerzyła się na powiat:

### Tablica wypadków płonicy:

Kwartaly	Chełmża	Podgórz	powiat	
I.	34	—	10	
II.	3	10	—	
III.	—	19	14	
IV.	—	—	11	
razem	37	29	35	

Z innych chorób zakaźnych zgłoszono: błonicy w Chełmży 7, w Podgórzu 7, w powiecie 5. — Odry w Podgórzu 16, w powiecie 6. — Jaglicy w powiecie 34. — Tęcza 1. Zakażenie połogowe 1.

**Lekarzy powiat posiada 7:** w Chełmży 4, w Podgórzu 1, w Grębocinie 1, w Rzęczkowie 1.

**Aptek w powiecie 3:** w Chełmży 2, w Podgórzu 1.

**Drogerji 4,** wszystkie w Chełmży.

**Położnych w powiecie 17:** (w Chełmży 3, z których 2 obwodowe a w Podgórzu 3, z których 1 obwodowa). Osiedla: Biskupice, Grębocin, Stary Toruń, Kamionka, Lulkowo, Złotorja, Zelgno, Siemon i Toporzysko mają po jednej obwodowej: w Lubiczu i Grzywnie po jednej wolnopraczynkującej.

Szczepienie ochronne przeciw ospie przeprowadzono w roku 1926 w 5 obwodach, w których szczepiono ogółem 4692 osób. Koszta z tem związane (jak druki, wynagrodzenia itp.) wynosiły razem 3092,35 zł.

Szczepienia dokonali:

I. i II. obwód: Dr. Stanisławski, Toruń

III. obwód: Dr. Horzelska, Toruń

IV. obwód: Dr. Przewoski, Chełmża

V. obwód: Dr. Haszke, Grębocin.

Szczepienie odbyło się prawidłowo, wypadków epidemicznych nie zanotowano.

### Statystyka chorób zakaźnych za I. kwartał 1927 r.

Dur brzuszny: w Chełmży 4, w powiecie 1. Płonicy: w powiecie 3. Błonicy: w powiecie 5. Zakażenie połogowe: w Chełmży 1. Gruźlica: w Chełmży 3. Jaglicy: w powiecie 10. Pokąsani przez psa: w powiecie 1.

Zmian w personelu lekarskim i pomocniczym w pierwszym kwartale nie było.

## XXII. Sprawy weterynaryjne.

Stan i przebieg chorób zaraźliwych w roku 1926 w powiecie Toruń-wieś przedstawia się następująco:

Wąglik stwierdzono w dwóch zagrodach, a mianowicie: w Bierzgowie (u 1 krowy) i w majątku Łysomice (u 2 krów). Wszystkie 3 wypadki były śmiertelne; krowy zostały właścicielom w myśl obowiązuj. przepisów odszkodowane. —

Wścieklizna, która panowała na początku 1926 r. w 1 zagrodzie (Brzoza) ukazała się następnie w 3 zagrodach; wskutek natychmiastowego zastosowania wszelkich obowiązujących przepisów nie było żadnych strat żywego inwentarza. Pokąsane zostały dwie osoby przez wściekle psa. Osoby te po szczepieniu przez powiatowego lekarza nie uległy zachorzeniu.

Największą klęską dla powiatu była przyszczycia. Panując na początku roku w 2 zagrodach, rozszerzyła się pomimo zastosowania wszelkich środków weterynaryjno - policyjnych nadzwyczajnie i w listopadzie było aż 41 zagród zapowietrzonych. Od tego czasu fala zarazy powoli się zmniejszała i na końcu roku 1926 panowała jeszcze w 20 zagrodach. Charakter zarazy był przeważnie łagodny. Najwięcej wypadków śmiertelnych okazało się pomiędzy prosiętami w wieku do 4 tygodni. Znacznie mniej strat było pomiędzy małymi cielętami. Z dorosłego bydła rogatego padło 18 sztuk, które zostały w myśl obowiązujących przepisów odszkodowane. Owce przeważnie nie chorowały na przyszczycę. Straty mleka wahały się od 10—40 proc. Złagodzenie przepisów weterynaryjno-policyjnych przez zniesienie obwodów obserwacyjnych nie spowodowało ujemnych wpływów w walce z tą zarazą.

Świerzb u koni stwierdzono w 2 zagrodach, na jednym majątku (Bielawy) w bardzo ostrej formie, na drugim majątku (Papowo Toruńskie) tylko kilka wypadków. Leczenie za pomocą gazu (SO<sub>2</sub>) poparte leczeniem maścią siarkową dało dostateczne wyniki.

Pomór trzody chlewnej ukazał się w 9 zagrodach. W gminie Stawki rozszerzył się pomór nadzwyczajnie przez zachorowanie knura, który wszystkie doprowadzane do niego maciory zaraził. Obowiązującymi przepisami weterynaryjno - policyjnymi dała się zaraza ta opanować.

W zwykłej lekkiej formie panowała różycia trzody chlewnej w 15 zagrodach.

Cholera drobiu, która panowała w 5 zagrodach, spowodowała znaczne straty.

Gruźlica została stwierdzona za pomocą bak-

terjologicznego badania w 4 zagrodach (u 4 krów), które zostały ubite.

W jednym majątku ukazała się zaraza pierśiowa u koni w dość ostrej formie i spowodowała stratę 4 koni. Leczenie „Nosalvarsanem“ było bardzo skuteczne.

Hodowla bydła rogatego i nierogacizny okazała w roku sprawozdawczym nowe postępy i to nie tylko w majątkach, ale i u małorolnych. Na uwagę zasługuje fakt, że materiał przedstawianych buhajów na odbytych licencjach coraz więcej się wydoskonala a nawet w mniej zamożnych okolicach. Hodowla koni idzie przeważnie w kierunku wytworzenia zimnokrwistej ciężkiej rasy. Niestety niewielu hodowców zajmuje się hodowlą szlachetnego albo półszlachetnego konia, który w wszystkich państwach kulturalnych jest jednym z najważniejszych czynników armji.

## XXIII. Bezrobocie.

na terenie Państwowego Urzędu Pośrednictwa Pracy Toruń. — Zestawienie statystyczne za rok 1926 i I. kwartał 1927 roku.

miesiąc	zgłoszenia poszukujących pracy	zapośredniczone	Pozostało bezrobotnych	Na 1-go bezrobotnego przy padało wolnych miejsc %	przypuszczalna liczba bezrobotnych
styczeń 26 r.	1551	350	2059	0,2	2150
luty ..	2059	688	1724	0,3	2742
marzec ..	1724	801	1531	0,34	2205
kwiecień ..	1531	409	1020	0,2	1650
maj ..	1020	493	1033	0,41	1667
czerwiec ..	1033	311	693	0,3	1723
lipiec ..	693	366	769	0,45	679
sierpień ..	769	154	723	0,23	1019
wrzesień ..	723	187	913	0,22	963
październik ..	913	173	904	0,21	1237
listopad ..	904	227	969	0,21	1569
grudzień ..	969	157	1251	0,11	1669
styczeń 27 r.	1236	71	1436	0,08	2676
luty ..	1436	293	1496	0,28	2946
marzec ..	1396	418	1367	0,27	3192

Liczby te przedstawiają stan bezrobocia na cały obwód Państw. Urzędu Pośrednictwa Pracy.

Na powiat toruński przypada w rubr. „Zgłoszenia poszukujących pracy“ około 10 proc. i w rubr. „Przypuszczalna liczba bezrobotnych“ około 25 proc. podanych liczb.

## XXIV Opieka Społeczna.

Opieka Społeczna dzieli się na państwową i samorządową.

### A. Do działalności państwowej Opieki Społecznej należy:

1. Sprawy rent inwalidzkich, wdów i sierot,
2. sprawy eksmisyjne,
3. umieszczenie małoletnich w zakładach krajowych celem przymusowego wychowania zapobiegawczego,
4. opieka nad optantami polskimi z Niemiec,
5. opieka nad bezrobotnymi.

### B. Opieka Społeczna Samorządowa:

1. Sprawy ubogich gminnych,
2. umieszczenie i utrzymanie umysłowo chorych, głuchoniemych, ociemniałych i epileptyków w Zakładach krajowych,

3. Mianowanie gminnych radców sierot,
4. Opieka nad dziećmi i umieszczenie noworodków w Żłóbkku,
5. Tworzenie kolonji letnich dla dzieci szkolnych,
8. Opieki nad macierzyństwem,
7. Samorządowa opieka nad bezrobotnymi,
8. Przeprowadzenie akcyj składek na rzecz instytucyj dobroczynnych wzgl. kulturalnych.

**Do A.:**

Załatwiono i podano do Wielkopolskiej Izby Skarbowej w Poznaniu do dalszego urzędowania około 200 spraw dot. rent inwalidów wojennych i pozostałych.

W celu przymusowego wychowania umieszczono w odnośnych zakładach razem 8 małoletnich — 4 chłopców i 4 dziewczęta.

Optantom polskim z Niemiec udzielono z funduszów przez Państwo na ten cel przeznaczonych 1.060,— zł. doraźnych zapomóg.

**Do B.:**

W 5 wypadkach uwzględnił Wydział Powiatowy wniesione zażalenie i uznał wnioskodawców po myśli § 41 ustawy o kompetencji władz jako ubogich gminnych przynależnych do odnośnych związków ubogich.

W krajowych Zakładach Psychiatrycznych i innych znajdowało się razem 51 osób. Zwolniono z powodu wyleczenia 1, ubyło z powodu zgonu 3.

Rzeczywiste koszty pielęgnacyjne wynoszą za rok sprawozdawczy 29.592,57 zł.

z tego płaci powiat  $\frac{2}{3}$  = 22.248,92 zł.  
odnośne związki ubogich (gminy)  $\frac{1}{3}$  7.343,65 zł.  
jak wyżej: 29.592,57 zł.

Na cele opieki nad macierzyństwem, dziećmi i młodzieżą wydaje powiat znaczne sumy. Za umieszczenie niemowląt w Żłóbkku przekazano 778,70 zł. rocznej subwencji Pomorskiemu Towarzystwu Opieki nad Dziećmi w Toruniu, za co rezerwuje się dla Wydziału Powiatowego 1 wolne miejsce w Żłóbkku.

Dla podtrzymania stacji mlecznej dla niemowląt i ambulatorjum w Chełmży, która pod przewodnictwem p. mecenasa Dr. Wyszowskiemu dobrze prosperuje, udziela Wydział Powiatowy stałej subwencji w wysokości 600,— zł. rocznie.

W czasie wakacji szkolnych urządza Wydział Powiatowy rok rocznie kolonje letnie.

Do Zakładu św. Antoniego w Grabiach, który używa bezpłatnie ubikacji, wysłała się 60 — 70 dzieci chełmżyńskich na wypoczynek. Koszty, wynoszące około 3.000,— zł. pokrywa Pomorski Urząd Wojewódzki, Wydział Powiatowy i Magistrat w Chełmży.

Subwencje ze strony Wydziału Powiatowego udzielono:

Towarzystwu Opieki nad Niewidomymi w Bydgoszczy 50,— zł., Związkowi Ubogich w Podgórzu 300 zł., Tow. zwalc. gruźlicy w Smukale 50 zł., Kom. Poprawy bytu Akad. 25 zł., Państw. Semin. Naucz. męsk. styp. dla 2 uczniów 240 zł.

Bezrobotnymi w tut. powiecie opiekuje się poza Państwem także i powiat. Na cele bezrobotnych wydano 2.295,64 zł.

## XXV. Administracja wójtostw.

Z powodu zaliczenia Podgórza do rzędu miast stało się miasto to samodzielnym obwodem policyjnym występując ze składu miejscowości należących do obwodu wójtowskiego Podgórza. Nowemu obwodowi, składającemu się z miejscowości Brzoza, Czerniewice, Piaski, Stawki, Rudak i Strzelnica Artyl.

nadał Pan Wojewoda Pomorski dekretem z dnia 15. 2. 26. L. dz. IV — 592/26 nazwę: „Wójtostwo Stawki“.

Powiat toruński składa się z 22 wójtostw w których sprawują urząd wójta i zastępcy następujące osoby:

L. b.	Nazwa wójtostwa i obszar	Należące do obwodu miejscowości	Liczba dusz	Wójt	Zastępca
1.	Stawki 2446 ha	Brzoza Czerniewice Piaski Stawki Rudak Strzelnica Artyl.	177 25 465 725 702 68	burmistrz Tadeusz Weber Podgórza od roku 1923 komisarycznie	Maksymiljan Noga Podgórza od roku 1922 komisarycznie
2.	Otłoczyn 7749 ha	Nowa-Grabja Brzezka Pieczenia Karczemka Otłoczyn	567 495 283 231 294	Fr. Dolatowski Otłoczyn od 1922 r. jako komisaryczny	Franc. Piasecki Otłoczyn od 1922 r. jako komisaryczny
3.	Nieszawa 2702 ha	Nieszawka Wielka-Nieszawka Mała-Nieszawka Kozibór Dybowo z kolonjami	254 287 181 123 351	Jan Kozlikowski Nieszawka od 1926 r. jako stały	Franc. Benz Wielka-Nieszawka od 1926 r. jako stały

L. b.	Nazwa wójtostwa i obszar	Należące do obwodu miejscowości	Liczba dusz	Wójt	Zastępca
4.	Lubicz 2786 ha	Lubicz Kaszczorek Bielawy Rubinkowo	1027 413 92 254	Maks. Olszewski Lubicz od 1927 r. jako stały	Bernard Śmieszny Lubicz od 1927 r. jako stały
5.	Brzezinko 2894 ha	Brzezinko Młyniec Jedwabno Gronowo Gronówko	203 579 166 245 116	Albin Czarnecki Młyniec od 1926 r. jako stały	Edward Mysłakowski Jedwabno od 1926 r. jako stały
6.	Lipniczki 2942 ha	Lipniczki Grębocin Rogowo Rogówko	173 1300 277 316	Antoni Śmieszny Grębocin od 1926 r. jako stały	Alfons Pakalski Rogówko od 1926 r. jako stały
7.	Zelgno 3384 ha	Dziemiony Liznowo Zelgno Zajączkowo Witkowo Dźwierzno	287 205 396 197 161 333		Hipolit Mieczkowski Witkowo od 1926 r. jako stały
8.	Kucborek 3834 ha	Bisk. Papowo Folgowo Papowo Dom. Staw Bielczyny Skąpe Chrapice Nowa Chełmża	377 158 238 211 383 626 97 147	Jan Paczkowski Skąpe od 1926 r. jako stały	Władysław Waligóra Papowo Domena od 1926 jako stały
9.	Sławkowo 5941 ha	Sławkowo Kiełbasin Kuczwały Mirakowo Morczyny Pluskowęsy Kamionki Kamionka	378 278 383 279 141 717 180 510	Zygmunt Mellin Kuczwały od 1926 r. jako stały	Zabłocki Zdzisław od 1926 r. jako stały
10.	Papowo 4103 ha	Papowo Tor. Gostkowo Katarzynka Elsneroda Koniczynka Turzno	736 455 43 21 154 664		W. Kochowicz Papowo Toruńskie jako komisaryczny od 1922 r.
11.	Lulkowo 7586 ha	Łysomice Lulkowo Ostaszewo Tylice Wytrembowice Zakrzewko Zęgwirt Wrzosy Olek	374 435 606 225 300 143 73 745 21	Ignacy Panster Lulkowo od 1922 r. jako sąsiedni wójt w myśl § 57 ordy- nacji powiatowej	Galon Łysomice od 1922 r. jako komisaryczny



L. b.	Nazwa wójtostwa i obszar	Należące do obwodu miejscowości	Liczba dusz	Wójt	Zastępca
12.	Grzywna Szlach. 2834 ha.	Brąchnowo Brąchnówko Browina Grzywna-Bisk. Grzywna Grzywna-Szlach. Kowróż Kowróżek	839 176 176 115 787 94 185 40	Józef Mellin Grzywna od 1926 r. jako stały	Jan Monarski Grzywna od 1926 r. jako stały
13.	Kończewice 2779 ha.	Kończewice Kończewice maj. Bogusławki Warszewice Nawra	400 275 172 263 534	Jan Szczaniecki Nawra od 1926 r. jako stały	Leon Znaniecki Nawra od 1926 r. jako stały
14.	Wybcz 2462 ha.	Wybcz Wybczyk Dębiny Słomowo Przečno	300 90 522 159 220	Jan Mięsikowski Dębiny od 1922 r. jako komisaryczny	Jakób Żurek Dębiny od 1922 r. jako komisaryczny
15.	Lubianka 4976 ha.	Lubianka Biskupice Bierzgłowo Zamek-Bierzgłowski Łążyn	562 447 411 284 839	Anastazy Ordon Bierzgłowo od 1924 r. jako stały	Jan Głębocki Zamek-Bierzgłow. od 1924 r. jako stały
16.	Rzęczkowo 1984 ha.	Rzęczkowo Skłudzewo Borek	825 339 47	Józef Raciniewski Rzęczkowo od 1926 r. jako stały	Józef Głodkiewicz Borek od 1926 r. jako stały
17.	Cichoradz 2402 ha.	Siemoń Siemoń maj. Cichoradz Gierkowo z Otowicami	1076 75 200 392	Mikołaj Dynasiński Siemoń od 1927 r. jako stały	Zbigniew Moczyński Siemoń od 1927 r. jako stały
18.	Różankowo 2528 ha.	Świerczyny Leszcz Świerczynki Piwnice Różankowo Pigrza	141 110 50 214 189 201	Ignacy Panster Lulkowo od 1922 r. jako komisaryczny	
19.	Gutowo 3483 ha	Gutowo Gutowo maj. Zarośle-Cienkie Szerokie Czarnebłoto Cegielnik	302 6 287 85 603 285	B. Jędrzejkowski Szerokie od 1925 r. jako komisaryczny	
20.	Górsk 3828 ha.	Górsk Rozgarty Smolno Przysiek Stary-Toruń Pędzewo	348 243 108 157 141 419	B. Jędrzejkowski Szerokie od 1925 r. jako komisaryczny	

Nagłówek jak poprzednio!

21.	Zławieś 4570 ha.	W. Zławieś M. Zławieś Toporzysko Czarnowo Stanisławka Kamieniec	223 429 384 467 102 24	Walenty Zurek Czarnowo od 1922 r. jako komisaryczny	
22.	Złotorja 3551 ha.	Silno Grabowiec Smolnik Kopanino Złotorja Nowa-Wieś	354 268 22 179 547 240	F. Cieszyński Złotorja od 1926 r. jako stały	Feliks Szczepanowski od 1926 r. jako stały

## XXVI. Administracja gminna:

1. Z powodu upływu kadencji odbyły się w roku sprawozdawczym nowe wybory do Rad i Zarządów gminnych według postanowień rozporządzenia tymczasowego Min. b. dzielnicy pruskiej z dnia 25. 3. 1920 r. (Dz. U. M. b. dz. pr. nr. 19, poz. 190).

Zarządy gminne oraz nowo wybrani radni objęli urzędowanie w dniu 1. kwietnia 1926 r. tam, gdzie uzyskali zatwierdzenia przez władzę nadzorczą.

Akcja wyborcza miała naogół przebieg spokojny.

2. W ustroju gmin wiejskich zaszła w roku sprawozdawczym zmiana o tyle, że mocą rozporządzenia Rady Ministrów z dnia 16. 9. 1925 r. (Dz. U. nr. 98, poz. 692) zniesiono z dniem 1. sty-

cznia 1926 r. obszar dworski Kucborek i terytorjum jego wcielono do sąsiedniej gminy Papowo-Biskupie.

Obecnie liczy powiat 65 gmin i 60 obszarów dworskich.

Pod względem finansowym przedstawia się rok sprawozdawczy dla gmin wiejskich niekorzystnie. Budżety 21 gmin wykazały mimo jak najdalej idących oszczędności z jednej i wyczerpania wszystkich możliwych źródeł dochodowych z drugiej strony, 12.370,79 zł. niedoboru, który Wydział Powiatowy według możliwości pokryć musiał. Niedobór ten wykazały gminy nieposiadające własnego majątku gminnego (roli), gdyż tam ustawą przewidziane dochody nie wystarczają na pokrycie koniecznych wydatków.

Nazwa gminy	Imię i nazwisko sołtysa	Preliminowanie doch.		Zamkn. kasowe		Nad- wyżka		Nie- dobór		U w a g i :
		zł.	gr.	zł.	gr.	zł.	gr.	zł.	gr.	
1. Bielczyny	J. Witkowski	1.747,50	2.955,20							
2. Bierzgowo	J. Kwiatkowski	2.150,—	2.150,—							
3. Biskupice	N. Kujawski	2.434,—	2.434,—							
4. Bogusławki	M. Właśniewski	368,57	821,78							
5. Brąchnowo	J. Podwójski	1.843,40	2.660,—							
6. Brzezka	I. Polanowski	2.320,—	2.320,—							
7. Brzoza	Br. Czapczyński	826,60	1.325,97	2.171,15	2.122,40	48,75				kom. sołt
8. Czarnebloto	Bartł. Rębacz	1.107,02	1.107,02							
9. Czarnowo	W. Żurek	2.476,—	2.476,—							
10. Cegiełnik	St. Dziadowiec	655,75	655,75							
11. Chrapice	J. Paczkowski	557,45	557,45							kom. sołt
12. Dębiny	K. Grabowski	2.073,—	2.073,—							
13. Dziemiony	T. Pepliński	2.800,—	2.800,—							
14. Folgowo	St. Łęgowski	928,32	928,32							
15. Górsk	Fr. Karczewski	2.599,—	2.500,—							
16. Gostkowo	Józef Jugo	4.100,—	4.100,—							
17. Grabowiec	Woj. Brok	1.521,—	1.521,—							
18. Grębocin	Józef Petlik	5.313,—	5.313,—							
19. Grzywna	B. Gołumski	2.670,—	2.670,—							
20. Gutowo	J. Łapiński	1.003,75	1.003,75							
21. Kaszczorek	Wł. Wilmanowicz	1.329,—	1.329,—							
22. Kończewice	J. Młodzianowski	863,33	1.795,—							
23. Kopanino	B. Gliszczyński	369,93	1.055,—							kom. sołt.
24. Kozibór	W. Ratynowski	496,64	496,64	1.022,03	1.264,96			242,93		

Nazwa gminy	Imię i nazwisko sołtysa	Preliminowanie		Zamkn.		Nad- wyżka		Nie- dobór		U w a g i:
		zł.	gr.	zł.	gr.	zł.	gr.	zł.	gr.	
25. Kamionka	J. Zieliński	2.640,—	2.640,—							
26. Liznowo	And. Czapka	945,—	945,—							
27. Lubianka	K. Gołumski	4.399,—	4.399,—							
28. Lubicz	Maks Olszewski	3.259,—	3.651,—	3.215,77	4.314,40		1,37			
29. Lulkowo	Fr. Rudnicki	4.211,63	4.211,—	6.656,83	6.545,15		111,68			
30. Łążyn	P. Noworacki	2.297,—	2.297,—							
31. M. Nieszawka	Fr. Mirek	452,—	452,—							
32. M. Zławieś	J. Król	888,59	888,59							
33. Młyniec	J. Jordan	1.022,—	1.022,—							
34. Nowa—Wieś	F. Szczepanowski	624,—	624,—							
35. Nowa Chełmża	Wł. Filus	405,20	405,20	781,63	774,—		7,63			
36. Nieszawka	J. Koźlikowski	2.355,—	2.355,—							
37. Otłoczyn	J. Falleńczyk	1.770,34	1.770,34							
38. Papowo Bisk.	J. Szczepankiewicz	2.011,—	2.011,—							
39. Papowo Tor.	J. A. Jamkiewicz	2.889,85	3.530,—							
40. Pędzewo	M. Wojtynek	2.550,—	2.550,—	2.983,32	2.806,57		176,75			
41. Piaski	St. Pawlik	1.865,39	3.545,95							
42. Pieczenia	J. Gołaszewski	435,—	435,—							
43. Rogówko	A. Pakalski	3.228,77	3.228,77							
44. Rogowo	F. Olszewski	1.830,—	1.830,—	5.895,02	5.827,75		57,27			
45. Rudak	St. Dąbrowski	2.597,60	2.597,60							
46. Rozgarty.	J. Zelek	532,38	532,38							
47. Rzęczkowo	Fr. Jeliński	3.542,31	3.542,31							
48. Stanisławka	J. Tomasiak	274,50	497,65							
49. Stary Toruń	J. Zelek	1.513,—	1.513,—							
50. Stawki	B. Falkowski	2.550,—	2.550,—							
51. Staw	St. Wygocka	1.777,—	1.777,—							
52. Siemoń	K. Janiszewski	2.395,60	3.771,85							
53. Silno	Malankowski	1.080,—	1.080,—							
54. Skąpe	J. Paczkowski	1.177,80	1.178,80							
55. Skłudzewo	Sz. Wiśniewski	1.713,—	1.713,—							
56. Smolnik	Fr. Skrzyńiarz	208,65	312,—							
57. Smolno	M. Wojtynek	696,—	696,—	5.547,88	674,55		126,67			
58. Świerczyny	T. Biliński	876,—	875,—							
59. Toporzysko	J. Trzaska	1.320,—	1.320,—							kom. sołt.
60. W. Nieszawka	Fr. Benz	2.285,—	2.285,—							
61. W. Zławieś	Wł. Górczyca	1.317,35	1.317,35							
62. Wrzosey	Kaźm. Ruszkowski	1.282,80	2.031,20	3.071,72	2.994,93		76,79			
63. Zajęczkowo	Jan Curlej	1.898,60	1.398,60	2.376,41	1.492,66		883,75			
64. Zarośle Cienkie	Jan Lis	424,60	834,15							
65. Zelgno	M. Brudniak	3.330,—	3.330,—							
66. Złotorja	P. Wasilewski	903,60	1.700,—							

## XXVII. Administracja Urzędów Stanu Cywilnego.

Wskutek zniesienia rozporządzeniem Rady Ministrów z dnia 16. września 1925 r. (Dz. U. R. P. Nr. 98, poz. 692) obszaru dworskiego Kuchberek z dniem 1. stycznia 1926 r. i wcielenia terytorjum jego do gminy Papowo-Biskupie, zmienił Pan Wojewoda Pomorski dekretem z dn. 13. września 1926 r. l. dz. II b. 716/26 na mocy § 2 ustęp 1 ustawy o stanie osobowym z dnia 6. lutego 1875 r. obwód Urzędu Stanu Cywilnego „Kuchberek“ na nazwę „Skąpe“.

Obwody Urzędów Stanu Cywilnego ustalono analogicznie do obwdów wójtowskich z tą różnicą, że odwód wójtowski Stawki oraz miasto Podgórz tworzą obwód urzędu stanu cywilnego Podgórz.

Renumerację dla urzędników stanu cywilnego ustalono na 10 groszy od duszy.

Urząd Stanu Cywilnego wzgl. zastępcy sprawują następujące osoby:

Nr. b	Urząd Stanu Cywilnego	Sąd Powiatowy	Urzędnik Stanu Cywilnego	Zastępca
1.	Podgórz	Toruń	Weber Tadeusz burmistrz Podgórz	Nowak Józef Podgórz
2.	Otłoczyn	„	Dolatowski Franciszek, Otłoczyn	Piasecki Franciszek, Otłoczyn
3.	Nieszawka	„	Koźlikowski Jan, Nieszawka	
4.	Lubicz	„	Tomaszewski Maksymiljan, Lubicz	Olszewski Maksymiljan Lubicz
5.	Brzezinko	„	Koźlikowski Franciszek, Młyniec	Jordan Józef, Młyniec
6.	Lipniczki	„	Śmieszny Antoni, Grębocin	Śmieszny Florjan, Grębocin
7.	Zelgno	Chełmża	Marański Stanisław, Nowa Chełmża do 24. 11 1926 Domachowski Antoni, Zelgno od 24. 11. 1926.	Domachowski Antoni, Zelgno do 23. 11. 26.
8.	Skąpe	„	Majewski Władysław, Papowo-Bisk. do 13. 8. 26. Sowiński Antoni, Papowo-Bisk. od 6. 12. 26.	Szpankiewicz Józef Papowo-Biskupie od 13. 8. 26.
9.	Sławkowo	„	Zabłocki Zdzisław Kuczwały	Zacharek Leon, Kuczwały
10.	Papowo Toruńskie	Toruń	Geppert Wincenty, Papowo Tor.	Michalski Stanisław, Papowo Tor.
11.	Lulkowo	„	Ignacy Panster, Lulkowo	Galon, Łysomice
12.	Grzywna Szl.	Chełmża	Monarski Jan, Grzywna	Gołumski Bolesław, Grzywna
13.	Kończewice	„	Znaniński Leon, Nawra	Poeplau, Kończewice
14.	Wybcz	„	Mięsikowski Jan, Dębiny	Szlosowski Jan, Dębiny
15.	Lubianka	Toruń	Koźpacki Franciszek, Łążyn	
16.	Rzęczkowo	„	Modniewski Teodor, Rzęczkowo	Raciniewski Franc. Rzęczkowo
17.	Cichoradz	„	Maćkiewicz Walenty, Siemoń	Czajkowski Józef, Siemoń
18.	Różankowo	„	Górski Jan, Pigrza	Filcek Leon, Świerczynki
19.	Gutowo	„	Jędrzejkowski Bron., Szerokie	
20.	Górsk	„	Karczewski Franc., Górsk	
21.	Zławieś	„	Szturmowski Kaz., Czarnowo	Żurek Walenty, Czarnowo
22.	Złotorja	„	Cieszyński Franc., Złotorja	Szczepanowski Feliks, Nowa-Wieś

## XXVIII. Statystyka ruchu naturalnego ludności powiatu Toruń-Wieś wyłącznie miasta Chełmży na 1926 rok.

L. b.	Nazwa obwodu Urzędu Stanu Cywilnego	Ilość porodów	Ilość zgonów	Ilość ślubów	L. b.	Nazwa obwodu Urzędu Stanu Cywilnego	Ilość porodów	Ilość zgonów	Ilość ślubów
1.	Podgórz	255	124	52	12.	Grzywna Szlach.	88	52	13
2.	Otłoczyn	69	32	17	13.	Kończewice	62	20	13
3.	Nieszawka	46	21	16	14.	Wybcz	42	14	10
4.	Lubicz	70	43	11	15.	Lubianka	77	38	22
5.	Brzezinko	56	20	14	16.	Rzęczkowo	41	16	8
6.	Lipniczki	79	36	16	17.	Cichoradz	72	26	17
7.	Zegno	58	29	13	18.	Różankowo	29	9	9
8.	Skąpe	96	34	28	19.	Gułowo	58	29	14
9.	Sławkowo	73	34	19	20.	Górsk	49	19	12
10.	Papowo Toruńskie	75	30	16	21.	Zławieś	60	32	9
11.	Lulkowo	106	50	33	22.	Złotorja	45	31	12
Razem:							1606	739	376

## XXIX. Sądy rozjemcze.

L. b.	Obwód rozjemczy wraz z przynależnymi miejscowościami	Imię i nazwisko sędzi rozjemczych i ich miejsca zamieszkania a) rozjemcy b) zastępcy
1.	<b>Podgórz</b> Piaski Brzoza Stawki Rudak Strzelnica Art. Czerniewice	a) Maciej Nawra — Podgórz b) Skrzypnik Wiktor, kupiec — Podgórz
2.	<b>Zamek Bierzgłowski</b> Bierzgłowo - wieś Łążyn	a) Kolpacki Franciszek, nauczyc. — Łążyn b) Maćkiewicz Kazimierz, rolnik — Łążyn
3.	<b>Brzezinko</b> Młyniec Jedwabno Gronowo Gronówko	a) Czarnecki Albin, rolnik — Młyniec b) Jczefczyk Zbigniew, rolnik — Łążyn
4.	<b>Bielczyny</b> Chrapice Skąpe Nowa - Chełmża	a) Wózek Feliks, rolnik — Bielczyny b) Szandała Stanisław, rolnik — Skąpe
5.	<b>Cichoradz</b> Siemoń - wieś Skłudzewo Rzęczkowo Siemoń maj. Gierkowo z Otowicami Borek	a) Muszyński Józef, rolnik — Siemoń b) Maćkiewicz Walenty, rolnik — Siemoń
6.	<b>Grzywna Szlach.</b> Grzywna Brąchnowo Browina Grzywna Bisk. Kowróż Kowrózek Brąchnówko	a) Boniecki Damazy, oberżysta — Brąchnowo b) Podwojski Jan, rolnik — Brąchnowo

7. **Gutowo**  
Gutowo - wieś  
Zarośle — Cienkie  
Czarnebloto  
Cegielnik  
Gutowo maj.  
Szerokie
- a) Jędrzejkowski Bronisław, rolnik — Szerokie  
b) Czachorowski Jan, rolnik — Czarnebloto
8. **Górsk**  
Rozgarty  
Stary Toruń  
Pędzewo  
Smolno  
Przysiek
- a) Petlik Józef, rolnik — Pędzewo  
b) Karczewski Franciszek, rolnik — Górsk
9. **Kucborek**  
Bisk. Papowo  
Folgowo  
Staw  
Papowo Dom.
- a) Gościński Stanisław, rolnik — Papowo Biskupie  
b) Zacharek Władysław, rolnik — Skąpe
10. **Kończewice**  
Kończewice - wieś  
Bogusławki  
Kończewice maj.  
Nawra  
Warszewice
- a) Poeplau Wojciech, nauczyciel — Kończewice  
b) Znaniecki Leon, nauczyciel — Nawra
11. **Lubicz**  
Kaszczonek  
Rubinkowo  
Bielawy
- a) Bartykowski Wilhelm, właściciel garbarni — Lubicz  
b) Piórkowski Bolesław — Lubicz
12. **Lipniczki**  
Grębocin  
Rogowo  
Rogówko
- a) Petlik Roman, rolnik — Grębocin  
b) Orłowski Bronisław, robotnik — Grębocin
13. **Lulkowo**  
Tylice  
Zakrzewko  
Łysomice  
Ostaszewo  
Wytrembowice  
Zęwirt
- a) Gruchała Augustyn, nauczyciel — Ostaszewo  
b) Marschall Karol, nauczyc. — Lulkowo
14. **Lubianka**  
Biskupice - wieś
- a) Gołumski Konstanty, rolnik — Lubianka  
b) Mięsikowski Jan, nauczyciel — Dębiny
15. **Nowa - Grabia**  
Otłoczyn  
Brzezka  
Pieczenia  
Nowa - Grabia  
Karczemka z dworcem  
Otłoczyn
- a) Zieliński Czesław, nauczyciel — Nowa Grabia  
b) Dembek Ignacy, leśny — Popioły — Nowa Grabia
16. **Nieszawka**  
Wielka - Nieszawka  
Mała - Nieszawka  
Kozibór  
Dybowo
- a) Schulz Adolf, rolnik — Nieszawki  
b) Rutynowski Walerjan, rolnik — Kozibór
17. **Papowo**  
Turzno  
Gostkowo  
Koniczynka  
Toruńskie Papowo  
Elsneroda  
Katarzynka
- a) Luckner Konrad, nauczyciel — Papowo Toruńskie  
b) Cywiński Stanisław, oberżysta — Gostkowo

18. **Różankowo**  
Świerczyny  
Leszcz  
Pigrza  
Świerczynki  
Piwnice
- a) Górski Jan, nauczyciel — Pigrza  
b) Marschall Karol, nauczyciel — Lulkowo
19. **Sławkowo**  
Pluskowęsy  
Mirakowo  
Kuczwały  
Morczyny  
Kielbasin  
Kamiczki  
Kamionka
- a) Litkiewicz Franciszek, nauczyciel — Kamionka  
b) Zacharek Leon, nauczyciel — Kuczwały
20. **Wrzosey**  
Olek
- a) Gruchała Augustyn, nauczyciel — Ostaszewo  
b) Marschall Karol, nauczyciel — Lulkowo
21. **Wybcz**  
Wybczyk  
Przczno  
Dębiny  
Słomowo
- a) Mięsikowski Jan, nauczyciel — Dębiny  
b) Gołumski Konstanty, rolnik — Lubianka
22. **Zelgno**  
Zajączkowo  
Liznowo  
Dźwierzno  
Witkowo  
Dziemiony
- a) Domachowski Antoni, rolnik — Zelgno  
b) Stella Józef, rolnik — Zelgno
23. **Zławieś**  
Wielka Zławieś  
Mała Zławieś  
Toporzysko  
Czarnowo  
Stanisławka  
Kamieniec
- a) Brzoskńiewicz Antoni, organista — Czarnowo  
b) Żurek Walenty, rolnik — Czarnowo
24. **Złotorja**  
Silno  
Grabowiec  
Smolnik  
Kopanino  
Nowa - Wieś
- a) Szczepanowski Feliks, rolnik — Nowa-Wieś  
b) Pankiewicz Jan, rolnik — Nowa-Wieś

## XXX. Komisje wybrane przez Sejmik lub Wydział Powiatowy.

A. Zarząd Powiatowej Kasy Oszczędności:  
Przewodniczący Starosta dr. Dominik Bogocz.

Członkowie:

1. Ks. Froboszcz Polikarp Gulgowski, Kielbasin.
2. K. Wegner — Ostaszewo.

Zastępca:

1. Tadeusz Kentzer — Lipniczki.
- B. Komisja rewizyjna Powiatowej Kasy Komunalnej i Powiatowej Kasy Oszczędności:
- a) p. Orliewicz Kazimierz, inspektor, cukrowni w Chełmży,
  - b) p. Michał Nowicki, zegarmistrz z Chełmży,
  - c) p. burmistrz Tadeusz Weber z Podgórza.
- C. Komisja szacunkowa państwowego podatku dochodowego przy Urzędzie Skarbowym.

Członkowie i zastępcy wybrani przez Sejmik Powiatowy:

Członkowie:

1. Zygmunt Mellin, Pluskowęsy,
2. Albin Czarnecki, Młyniec,
3. Wincenty Geppert, Tor. Papowo.

Zastępcy:

1. Jan Szłosowski — Dębiny,
2. St. Cywiński, Gostkowo,
3. Jan Michalski, Gostkowo.

D. Komisja szacunkowa państwowego (katastralnego) podatku budynkowego:  
Przewodniczący Starosta dr. Dominik Bogocz.

## Członkowie:

1. p. Bogumił Bagiński, Rudak,
2. p. Bolesław Orłowski, Grębocin.

## E. Komisja przewłaszczeniowa:

Przewodniczący Starosta dr. Dominik Bogocz.

## Członkowie:

1. p. burm. Bronisław Kurzętkowski, Chełmża,
2. p. Tadeusz Kentzer, obyw. ziemski, Lipniczki.

## F. Powiatowa Rada Szkolna:

Członkowie Powiatowej Rady Szkolnej wybrani przez Sejmik Powiatowy:

## Członkowie:

1. Franciszek Dolatowski z Otłoczyna,
2. Jan Michalski z Gostkowa,

3. Albin Czarnecki z Młyńca,
4. Stanisław Cywiński z Gostkowa,
5. Tadeusz Weber z Podgórzca.

## Zastępcy:

1. Franciszek Cieszyński z Złotorji,
  2. Tymoteusz Cymbrowski z Chełmży,
  3. Anastazy Ordon z Bierzysłowa,
  4. Stanisław Pawlik z Piasków,
  5. Jan Podwojski z Brąchnowa.
- Z urzędu Starosta dr. Bogocz lub jego zastępca.

## G. Kolegium wodne przy Starostwie:

Przewodniczący Starosta dr. Dominik Bogocz.  
Członek: Franciszek Dolatowski z Otłoczyna.

## XXXI. Zakończenie.

Kończąc sprawozdanie o naszej działalności w ostatnim okresie sprawozdawczym, pragniemy naszkicować w ogólnych zarysach plan naszych zamiarów i zadań w najbliższej przyszłości.

Przedewszystkiem musimy doprowadzić drogi pozostające w naszym zarządzie do stanu co najmniej dobrego. Musimy wykończyć budowę dróg już rozpoczętą i wyteżyc starania w kierunku wybudowania szosy Czerniewice — Otłoczyn, aby tańszym okolicom umożliwić rozwój gospodarczy i zespolic je z resztą powiatu.

Względy celowości i oszczędności przemawiają za tem, abyśmy przejęli w nasz zarząd drogi związkowe i uniknęli w ten sposób podwójnego opodatkowania ludności przy obecnym systemie pobierania specjalnych opłat drogowych.

Względy gospodarcze i finansowe nakazują nam, abyśmy rozpoczęli skuteczne starania o zabezpieczenie ludności mieszkającej wzdłuż Wisły przed powodzią. Koszta takiej ochrony przedstawiają jednak niewspółmiernie nasze siły, więc zadania tego podjąć się musi Państwo.

Do rozwoju gospodarczego naszego powiatu przyczynić się może elektryfikacja tegoż, więc

musimy skierować nasze wysiłki w kierunku skłonienia Związku Elektryfikacyjnego Chełmno — Świecie — Toruń do wykonania jego zobowiązań wobec nas w zamian za świadczenia nasze wobec niego, które w roku gospodarczym 1927/28 osiągną poważnej cyfry 285,000 złotych, nie licząc świadczeń z czasów inflacji. Baczna uwagę poświęcić musimy stosunkom sanitarnym w powiecie. Lecznica Powiatowa w Chełmży w czasie epidemii chorób zakaźnych jest niewystarczającą i należy zastanowić się nad jej rozbudową.

Gruźlica i jaglica gnębią naszą ludność w rozmiarach, o których nie zdajemy sobie sprawy, więc musimy znaleźć środki na ich skuteczne zwalczanie pp. przez przychodnie przeciwgruźlicze wzgl. przeciwjagliczne.

Wreszcie musimy zająć się dalszem usprawnieniem administracji samorządowej a przede wszystkim gminnej i wójtowskiej.

Są to zadania liczne i trudne, ale wykonalne przy wzajemnej współpracy, zaufaniu, energii, inicjatywie i należytem zrozumieniu ich doniosłości.

Toruń, dnia 31. marca 1927 roku.

## Wydział Powiatowy Sejmiku Toruńskiego:

### Przewodniczący:

Starosta:

Dr. Dominik Bogocz.



W. 2166/52



Wychol Postoffice, Bureau of Postoffice

...

...

Biblioteka Główna UMK



300045445706

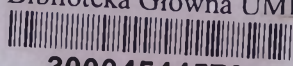
## XXXI. Zakonczenie.

Wydział Powiatowy Sejmiku Toruńskiego

Przewodniczący



Biblioteka Główna UMK



300045445706