

Książnica Kopernikańska w Toruniu  
nr inw.: Gci - 22966



MAG 03583-1937/2

# WIOSNA 1937

## CENNIK

NA  
DALIE, MIECZYKI I INNE  
CEBULKI I KŁĄCZE KWIATOWE.  
RÓŻE, RÓŻNE KRZEWY I DRZEWKA  
OZDOBNE, DRZEWKA I KRZEWY  
OWOCOWE ORAZ WINOROŚL.

# G. HENTSCHEL

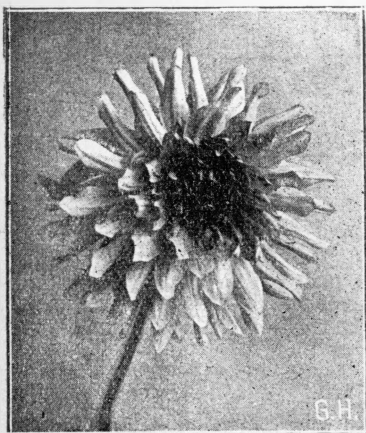
## GOSPODARSTWO OGRODNICZE

**TORUŃ-MOKRE**  
LELEWELA 3, TELEF. 1877  
SKRYTKA POCZTOWA 12

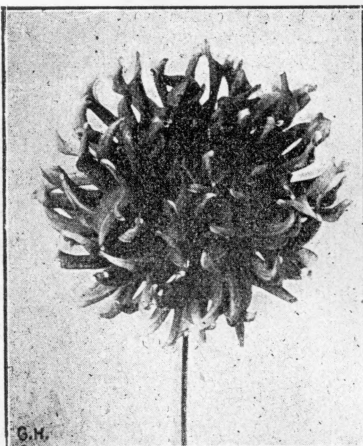


KONTO CZEKOWE: PKO. 212362  
KONTA BANKOWE: VEREINSBANK TORUŃ  
BANK ZWIĄZKU SPÓŁEK ZAROBKOW. TORUŃ  
BANK ZWIĄZKU SPÓŁEK ZAROBKOW. GDAŃSK

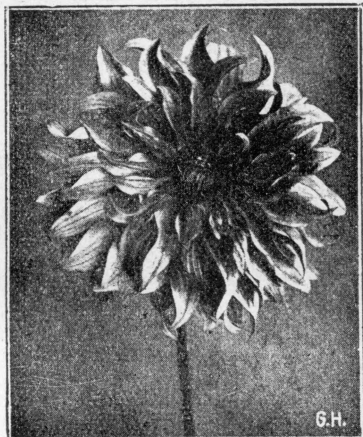




Doris J. Cooper



Franz Berger



Cayclerc

Ryciny na poprzedniej stronie: róza Dame Edith Helen i dalia kaktusowa Fr. I. Mansfeld.

## Bardzo ważne!

**Ceny na dalie i mieczyki są znacznie niższe.**  
Ceny ujęte w cenniku głównym 1936/37 na mieczyki i dalie z chwili wydania niniejszego cennika są unieważnione.

## Dalie.

Dla osób zwiedzających moje zakłady w okresie jesiennym, prawdziwą atrakcją są moje dalie, które prócz zainteresowania, w wielu wypadkach wywołują wprost zdumienie i zachwyt swoim przepiękaniem, bogactwem kolorów i nadzwyczaj subtelną budową kwiatów. To też nie dziwne, że zainteresowanie się daliaми stało się powszechne.

**Hodowla dalij** nie następuje żadnych trudności. Najlepiej czują się one w ziemi żyznej, głęboko uprawionej, o starej kulturze ogrodowej i wystawionej na pełne działanie słońca. Kłącza podpedzone w doniczkach, wysadza się w pierwszej połowie maja. Pamiętać trzeba, że wszystkie boczne pędy muszą być poobcinane a pozostawiony najsilniejszy. Obfite podlewanie oraz opalikowanie jest niezbędne. Oto wszystko, czego dalie potrzebują do pomyślnego rozwoju. Gdy jesienią części nadziemne ulegną zmrózeniu należy je obciąć, kłącze wykopać, otrząsnąć z ziemi, obsuszyć i ułożyć jedną warstwą na półkach w szklarni lub w suchej piwnicy. Drobne kłącza lepiej zimują w płaskich skrzynkach, przesypane mięciem torfowym, piaskiem albo trocinami.

Użyteczność dalij w ogrodzie sprowadza się do tworzenia grup wyłącznie daliowych. Zmieszane bowiem z innymi kwiatami, tak budową, rozmiarami jak i kolorytem kwiecia, przygmatają swoje otoczenie. Wyjątek stanowią dalie pojedyncze i kołnierzykowe, następnie pomponowe oraz najmniejsze t. zw. karłowe (Mignon), które można wypełniać rabaty z kwiatów letnich i bylin. Natomiast odmiany wielkokwiatowe, hybrydy i kaktusowe znajdują wdzięczne zastosowanie na dużych rabatach lub w grupach przed skupinami drzew i krzewów wzdłuż trawników. W tym wypadku sadić należy razem możliwie większą ilość egzemplarzy z jednej odmiany lub w tym samym kolorze.

Dla prawdziwego miłośnika dalij, użycie ich nie następuje żadnych trudności. Wie on bowiem dobrze, gdzie je sadić i jak dobrać odmiany, by wywołać jak największy efekt.

Poza tym dalie stanowią piękny i efektowny a przy tym tan material do obsadzania kwietników w parkach i przy ulicach. I tu na szczególną uwagę zasługują odmiany niskie, a przede wszystkim dalie karłowe (Mignon), pojedyncze, czerwonołiste i dalie pomponowe. Z pośród wielkokwiatowych odmiany obficie kwitnące a nisko rosnące.

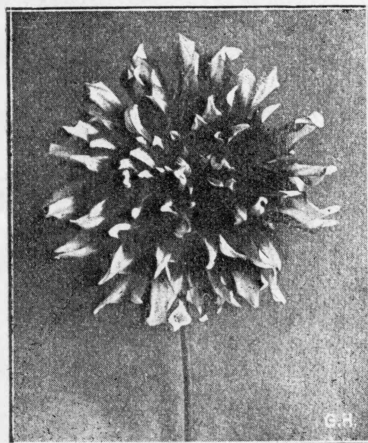
Na Pomorskiej Wystawie Ogrodniczo-Przemysłowej w Toruniu 1928 r. z okazji specjalnego pokazu dalij, otrzymałem za moje dalie, pomimo wielkiego współzawodnictwa duży medal srebrny Ministerstwa Rolnictwa, a na Powszechnej Wystawie Krajowej w Poznaniu w 1929 roku medal złoty.

**Ceny podane rozumieją się za kłącza, które wysyłam od jesieni do wiosny w miarę posiadanych zapasów.**

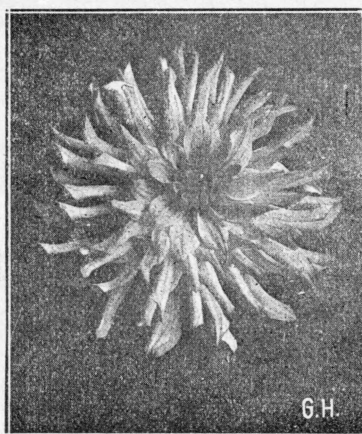
Począwszy od połowy maja wysyłam rośliny młode, przesadzone z bryłami doniczkowymi, które obliczam z 10 proc. opustem.

Przy odbiorze najmniej 10 dalij z jednej odmiany udzielam 20% rabatu.

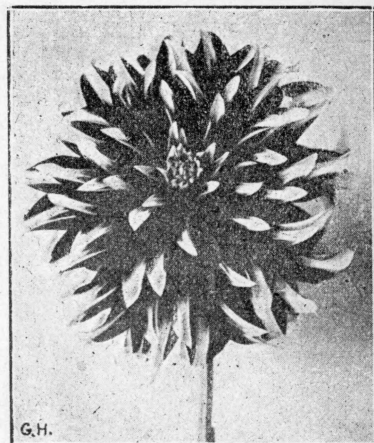
Cyfrы w nawiasach oznaczają przypuszczalną wysokość danej odmiany.



Fröhliche Pfalz



Frau Oberbürgermeister Bracht

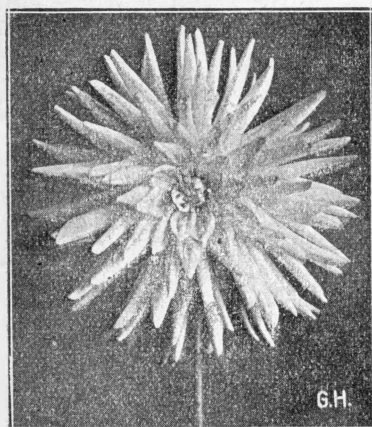


Gartendirektor Korte

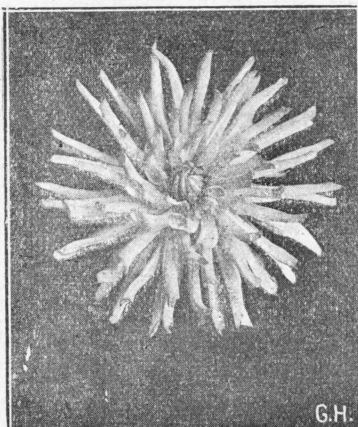
## Dalie kaktusowe.

### Odmiany nowsze i cenniejsze starsze.

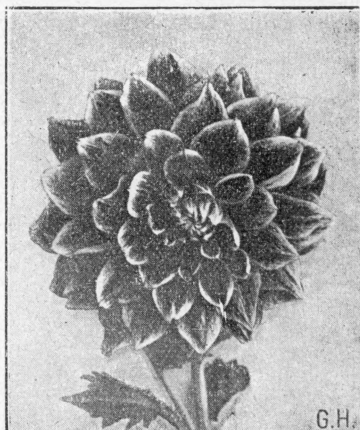
	szt.	zl		szt.	zl
<b>Acme.</b> Zachwycająca odmiana koloru lososiowego. . . . . (120)	0,60		<b>Dr. J. Scheiner,</b> delikatna, liliowa. Tylko rośliny młode . . . . . (150)	2,00	
<b>Albert E. Amos.</b> Jasno-karminowa o bardzo szlachetnej formie kwiatów. Doskonala na kwiat cięty . . . . . (110)	0,60		<b>Dr. Sven Hedin,</b> bardzo pełna ciemna. pomarańczowo-czerwona . . . . . (120)	0,60	
<b>Allerseelen.</b> Czysto-biała, przybierająca ku środkowi kwiatu odcień kości słoniowej. Doskonala na kwiat cięty (110)	0,75		<b>Edgar S. Jackson,</b> ciemno-lososiowo-czerwona . . . . . (120)	0,50	
<b>Alt Wien.</b> Czysto-biała, olbrzymia (120)	0,60		<b>Ehrenpreis.</b> Ciemno-różowa z ametystowym odcieniem . . . . . (110)	0,50	
<b>Amundsen.</b> Kwiaty koloru jasno-lososiowego. Odmiana na kwiat cięty (110)	0,60		<b>Engelhardt's Liebling.</b> Piękna różowo-liliowa . . . . . (100)	0,50	
<b>Andreas Hofer.</b> Jedna z najpiękniejszych. Kolor różowy, na jasno-żółtym tle. (110)	0,60		<b>Erika Teschendorff,</b> szkarłatno-czerwona (70)	2,00	
<b>Annemarie,</b> lśniąco-lososiowo-różowa, tło żółtawo-białe. Znakomita, obficie kwitnąca odmiana na kwiat cięty (110)	0,60		<b>Evangelium.</b> Kwiaty kuliste, o wąskich płatkach lila-różowych, jaśniejszych ku środkowi . . . . . (110)	0,75	
<b>Auferstehung.</b> Czysto-biała . . . . . (120)	0,60		<b>Exquise,</b> olbrzymio-kwiatowa, delikatno-różowa, środek więcej kremowy (130)	1,00	
<b>Bagdad.</b> Sport odmiany Kalif, o olbrzymich kwiatach bordo . . . . . (120)	0,60		<b>Extase.</b> Kremowa z ametystowym odcieniem . . . . . (100)	0,75	
<b>Bayreuth,</b> krwisto-czerwona. Płatki skrecone . . . . . (110)	0,60		<b>Fichte,</b> liliowo-różowa, środek białawo-żółty . . . . . (110)	0,60	
<b>Better Times,</b> olbrzymia, różowo-liliowa	2,00		<b>Fleissige Liese,</b> lśniąca, szkarłatno-czerwona . . . . . (120)	0,50	
<b>Bodensee.</b> Kwiaty promieniste, barwy karminowo-różowej, przechodzącej ku środkowi w kolor kości słoniowej (100)	0,75		<b>Frau Aug. Hauptstummer,</b> ciemno-fioletowa . . . . . (130)	1,25	
<b>Caylerc,</b> staro-złoty kolor, odwrotna strona miedziano-czerwona . . . . . (130)	0,75		<b>Frau Ida Mansfeld,</b> płatki kwiatowe rozdwojone, kwiaty żółte . . . . . 0,50		
<b>Conquest,</b> ciemno-czerwona . . . . . (100)	0,60		<b>Frau Marie Heinemann,</b> cielisto-różowa, obficie kwitnąca . . . . . (120)	1,25	
<b>Correct,</b> jaskrawo-czerwona . . . . . (110)	0,60		<b>Frau Oberbürgermeister Bracht,</b> piękna siarkowo-żółta, o szlachetnej budowie . . . . . (120)	1,00	
<b>Demokrat,</b> żółta z lekkim odcieniem lososiowym . . . . . (110)	0,60		<b>Fred Lau,</b> karminowo-czerwona z odcieniem miedzianym . . . . . (120)	0,75	
<b>Dorothea Wolff,</b> różowa z niebieskawym odcieniem . . . . . (140)	0,60		<b>Fröhliche Pfalz,</b> lśniąca, purpurowa, końce białe. . . . . (140)	1,00	
<b>Dr. Eckener,</b> lososiowo-pomarańczowa, ku środkowi ciemniejsza . . . . . (100)	0,60				



Neptun.



Nivea



Ballego's Glory.

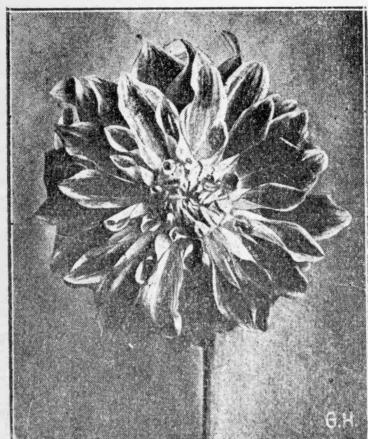
	szt.	zł		szt.	zł
<b>Gartendirektor Korte</b> , lśniąco-purpurowa, końce białe. Ulepszone Schützenliesel. (140)	1,00		<b>Köln</b> , obficie kwitnąca, wczesna odmiana, o kwiatach czerwono-fiolet. (110)	0,75	
<b>Gärtner's Freude</b> , c.-różowo-liliowa (100)	0,50		<b>Königin</b> , Kwiaty jasno-łososiowo-różowe, na długich szypułkach . . . . . (100)	1,00	
<b>G. Bornemann</b> , ognisto-czerwona . . . (110)	0,60		<b>Królowa Maria z Jugosławii</b> , Czysto-biała. Bogato kwitnąca . . . . . (100)	1,25	
<b>Gelbe Weltfrieden</b> , siarkowo-żółta (120)	1,25		<b>Köstritzer Vollblut</b> , lśniąco-szkarłatno-czerwona. Kwiaty olbrzymie . . . (110)	0,60	
<b>Glorio Solis</b> , złoto-żółta, środek czerwono-cieniowany, końce rozdwojone (120)	0,75		<b>La France</b> , karminowo-różowa z odcieniem żółtym . . . . . (100)	1,00	
<b>Goldenes Handwerk</b> , nadająca się na rabaty. lśniąca, koloru star. złota (120)	1,00		<b>La Lorraine</b> , bardzo piękna odmiana koloru starego złota . . . . . (100)	0,60	
<b>Goldenes Mainz</b> , o olbrzym. kwiecie, koloru starego złota, jesienią przechodzącego w czerwono-żółty . . . (120)	0,60		<b>Mad. A. Breuls</b> , czysto-różowa, wspaniała na kwiat cięty . . . . . (140)	0,75	
<b>Goldene Sonne</b> (Złote Słońce). Najpiękniejsza z żółtych, z ciemniejszymi końcami. Najlepsza na kwiat cięty i do sadzenia pojedynczo . . . . . (110)	0,75		<b>Mad. Ch. Good</b> , olbrzymia, krwisto-czerwona z odcieniem kasztan-brunatnym . . . . . (120)	0,75	
<b>Halleluja</b> , delikatnie-różowa, środek koloru kości słoniowej, końce płatków jaśniejsze . . . . . (120)	1,25		<b>Mariechen Bruch</b> , olbrzymio-kwiatowa, karminowo-różowa . . . . . (100)	0,75	
<b>Hanna Kvapil</b> , olbrzymio-kwiatowa, mleczno-biała z odcieniem liliowym (120)	1,00		<b>Mary Murray</b> , jasno-pomarańczowa (100)	0,75	
<b>Harpagon</b> , czysto-żółta . . . . . (100)	0,60		<b>Mary Segar</b> o płatkach zagiętych w szpony, czysto-żółta . . . . . (180)	1,00	
<b>Heideprinzess</b> , czysto-biała . . . . . (80)	0,60		<b>Meisterstück</b> , olbrzymie kwiaty koloru lila . . . . . (80)	0,75	
<b>Heiligtum</b> , jasno-terrakota, tło jasno-żółte . . . . . (110)	0,75		<b>Mons. Hot</b> , piękna pomarańczowa . . . (80)	1,00	
<b>Holstein</b> , różowa, środek jaśniejszy (130)	1,00		<b>Mrs. J. B. Riding</b> , żółta z odcieniem czerwonym, białe końce i biała obwódka . . . . . (130)	1,50	
<b>Jean Chazot</b> , złoto-żółta, odcień pomarańczowy . . . . . (120)	0,60		<b>Mrs. L. Bregazzi</b> , tło kremowe o zabarwieniu łośosiowo-różowym, końce żółtawe . . . . . (150)	1,00	
<b>Jonkher van Tets</b> , biała, znakomita na kwiat cięty . . . . . (100)	0,50				
<b>Jubellied</b> , czerwona z ametystowym (80)	0,60				
<b>Jugendpracht</b> , pomarańczowo-różowa na tle żółtym. Sport przepięknej odmiany Goldene Sonne . . . . . (110)	0,75				
<b>Kalif</b> . Olbrzymie kwiaty szkarłatne (130)	0,75				

**Neptun**, z kształtu i wzrostu podobna do znanej odmiany Andreas Hofer. Bardzo odporna obficie kwitnąca. Kwiaty czysto-białe . . . . . (100) 0,60

**Nivea**. Czysto-biała, dobra do cięcia. Nadzwyczaj piękna . . . . . (120) 0,75

**Norwegen**, liliowo-różowa z jaśniejszym środkiem. kwitnie obficie . . . . . (110) 0,75

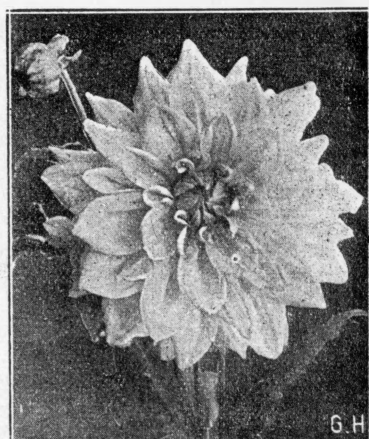
	szt. zł		szt. zł
<b>Offenbarung</b> , tło białe o delikatno-liliowym odcieniu . . . . . (130)	0,75	<b>Little Pearl</b> , różowa . . . . . (70)	0,60
<b>Paul Pfitzer</b> , miedziano-łososiowo-różowa na żółtawym tle . . . . . (130)	1,00	<b>Nesthäkchen</b> , kremowa z ametystowym odcieniem . . . . . (70)	0,60
<b>Peter Frowd</b> , kremowa . . . . . (110)	0,75	<b>Snowdrift</b> , czysto-biała. Tylko młode rośliny . . . . . (80)	3,00
<b>Renée Cayeux</b> , ognisto-szkarłatna (100)	0,60	<b>Strahlenmeer</b> , delikatno-żółta, końce białe. Tylko rośliny młode . . . . . (70)	1,50
<b>Riesenmeisterstück</b> , kolor bladego bzu, ku środkowi przechodzi w biały (120)	1,00	<b>Traudel</b> , siarkowo-żółta . . . . . (50)	4,00
<b>Rosa Victoria</b> , jasno-różowa . . . . . (120)	1,25	<b>Ursel</b> , krwisto-czerwona . . . . . (50)	4,00
<b>Royal Velvet</b> , olbrzymi kwiat, aksamitno-ciemno-czerwony . . . . . (130)	1,25	<b>Odmiany nowe z ostatnich lat.</b>	
<b>Salmon Beauty</b> , łososiowo-różowa (110)	0,75	<b>Altmark</b> , olbrzymio-kwiatowa, koloru różowego. Znakomita na kwiat cięty (110)	1,50
<b>Schiller</b> , karminowo-czerwona . . . . . (120)	0,75	<b>Amsterdam</b> , karminowo-czerwona, od strony zewnętrznej jaśniejsza . . . . .	1,50
<b>Schlageter</b> , pomarańczowo-czerw. (110)	0,60	<b>Bad Kissingen</b> , karmazynowo-czerwona z purpurowym odcieniem, kolor bardzo żywy. Tylko rośliny młode . . . . . (80)	3,00
<b>Schneekönigin</b> , czysto-biała . . . . . (120)	0,60	<b>Blaue Schein</b> , delikatna liliowa z niebieskim odcieniem . . . . . (120)	4,00
<b>Schützenlesel</b> , ognisto-czerwona z białymi końcami . . . . . (110)	0,60	<b>Doris J. Cooper</b> , jasno-fioletowa . . . . .	2,00
<b>Schwarzwaldmädel</b> , żółta z różowym odcieniem . . . . . (120)	0,50	<b>Franz Berger</b> , olbrzymia koralowo-czerwona, na silnych łodygach . . . . . (100)	2,00
<b>Selma von Strasser</b> , karminowo-różowa o jaśniejszych końcach . . . . . (130)	0,75	<b>Jairus Töchterlein</b> , kwiat olbrzymi, chamois, wpada w kolor delikatnie-łososiowo-różowy, środek jasno-żółty (130)	1,00
<b>Signal</b> , pomarańczowo-czerwona . . . . . (110)	0,75	<b>Kareol</b> , płaskiej budowy o wąskich płatkach kwiatowych, karminowo-różowa, tło żółte . . . . .	1,50
<b>Skagerrak</b> , siarkowo-żółta . . . . . (120)	1,00	<b>Kismet</b> , olbrzymia, lśniąca, ciemno-krwisto-czerwona, z odcieniem aksamitnym, w środku żółta, ściśle pełna (130)	1,00
<b>Soleil d'or</b> , złoto-żółta . . . . . (110)	0,75	<b>Kurt Engelhardt</b> , lśniąca, łososiowo-różowa na żółtawym tle. Brzegi koloru satynowo-różowego, długie łodygi kwiatowe . . . . . (130)	1,25
<b>Sonnenkönigin</b> , żółta . . . . . (120)	0,60	<b>Lord Lambourne</b> , olbrzymio-kwiatowa, koloru starego złota, z odcieniem brązowym. Płatki skrzycone . . . . . (140)	1,00
<b>Stedfast</b> , szkarłatna . . . . . (160)	1,25	<b>Mad. Ernest van den Berghe</b> , ciemna, pomarańczowo-brązowa . . . . .	1,50
<b>Sydney Jones</b> , płatki w kształcie szponów, liliowo-róż., tło delik. żółte (130)	1,25	<b>Major's Purpur</b> , ciemno-purpurowo-czerwona . . . . .	1,50
<b>Symbol</b> , kwiat olbrzymi, o długich promienistych płatkach liliowo-różowych, jaśniejszych ku środkowi (110)	0,60	<b>Malchin</b> , niebiesko-liliowa . . . . . (130)	4,00
<b>Tändelei</b> , jasno-brunatna z białymi końcami . . . . . (110)	0,75	<b>Miss Belgium</b> , promienisty układ kwiatów. lśniąca, pomarańcz-szkarłatna	1,25
<b>Uranus</b> , koloru ciemno-cynamonowego z jasnymi końcami płatków . . . . . (110)	1,00	<b>Riele</b> , łososiowo-różowa ze złotym środkiem. Tylko rośliny młode . . . . .	3,50
<b>Vera Sandhack</b> , czysto-biała . . . . . (110)	0,60	<b>Saarlands Heimkehr</b> , żarząca łososiowo-różowa z ametystowym odcieniem, ulepszona Andreas Hofer . . . . . (140)	5,00
<b>Verheissung</b> , lśniąco - pomarańczowo-szkarłatna . . . . . (110)	0,75	<b>Sachsenland</b> , czysty kolor starego złota, o długich łodygach. Tylko rośliny młode . . . . . (120)	3,50
<b>Versuchung</b> , tło jasno-żółte, zewnętrzna strona płatków kwiatowych delikatnie różowo-łososiowa . . . . . (120)	0,75	<b>Voit's Ideal</b> , czysto-biała, nadaje się na kwiat cięty . . . . . (130)	1,50
<b>Weisse Kalif</b> . Czysto-biała, odcień zielonkawy. Podobna do światowej sławy odmiany Kalif. . . . . (110)	0,75	<b>Weisse Dame</b> , czysto-biała, o szlachetnej formie kwiatów . . . . . (130)	5,00
<b>Weltfrieden</b> , czysto-biała . . . . . (100)	0,50		
<b>Dalie kaktusowe karłowe.</b>			
Poniżej podane odmiany, nadają się specjalnie do tworzenia grup i na rabaty. Kwitną bardzo obficie, wyrastają nisko.			
<b>Aemstels Glory</b> , pomarańczowo-czerwona	0,75	<b>Weisser Hirsch</b> , śmietankowo-biała, końce płatków kwiatowych rozdwojone . . . . . (120)	1,25
<b>Amanda</b> , delikatna, blade-różowa . . . . . (70)	0,60		
<b>Bläuling</b> , niebiesko-lila . . . . . (80)	0,60		
<b>Christel</b> , czysto-biała . . . . . (40)	4,00		
<b>Claus Groth</b> , łososiowo-różowa . . . . . (60)	1,75		
<b>Dawid Burpée</b> , ciemno-lila . . . . . (80)	0,60		
<b>Edelweiss</b> , barwy kości słoniowej . . . . . (60)	0,50		
<b>Friedel</b> , liliowo-różowa . . . . .	4,00		
<b>Lena</b> , łososiowo-róż., środek żółtawy (60)	4,00		
<b>Liesel</b> , łososiowo-pomarańczowa, w środku złoto-żółta . . . . . (40)	4,00		



Chloubka Moravskeho Krasu.



Excelsior.

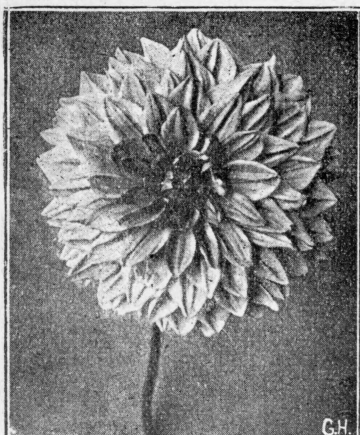


President Martougin.

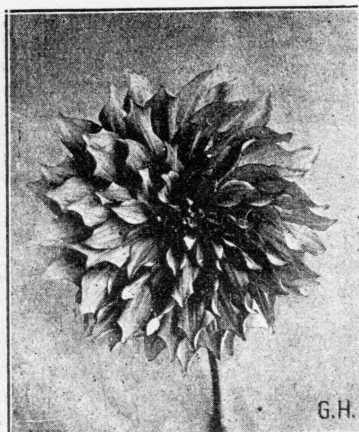
## Dalie hybridy.

### Nowsze i więcej wartościowe starsze odmiany.

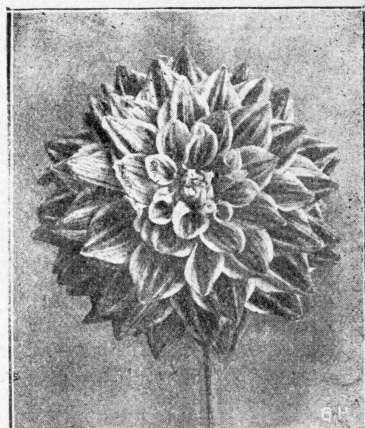
	szt.	zł		szt.	zł
<b>Adler</b> , kwiaty olbrz., czysto-białe . . . (100)	100	0.60	<b>Grace Curling</b> , tło białe, przechodzące w delikatny liliowo-różowy kolor. Końce lekko fryzowane . . . (140)	140	0.75
<b>Albatre</b> . Wyróżniająca się niezwykłą białością płatków. Nowość . . . (100)	100	1.00	<b>Graf von Schwerin</b> , blade-liliowa . . . (120)	120	0.75
<b>Albrecht Dürer</b> , lśniaco-pomarańczowo-czerw., strona odwrotna karm. . . (110)	110	1.00	<b>Hanny van Waveren</b> , fioletowo-róż. (120)	120	0.50
<b>Amen</b> , olbrzymie kwiaty koloru starego złota z czerwonym . . . . . (110)	110	0.75	<b>Hans Kunterbunt</b> , krwisto-czerwona z białymi końcami . . . . . (120)	120	1.00
<b>Annie</b> , koloru lila . . . . . (110)	110	0.75	<b>Hera</b> , kwiat jasny, lila-różowy . . . (120)	120	0.50
<b>Ave Maria</b> , śnieżno-biała, o olbrzymich kwiatach na długich łodygach . . . (110)	110	1.00	<b>Hessenland</b> , lila-różowa . . . . . (130)	130	0.50
<b>Brennende Liebe</b> , jaskrawo-czerwona, na rabaty i na kwiat cięty . . . . . (120)	120	0.75	<b>Immanuel Kant</b> , kremowy, z żółtawo-zielonym środkiem . . . . . (110)	110	0.75
<b>Catharina Klein</b> , ciemno-fioletowo-purpurowa z białymi końcami płatków (110)	110	1.00	<b>Japanische Sonne</b> , olbrzymia żółta dalia z czerw. odc. o wspaniałych kwiatach, zwisających jak ample . . . . . (140)	140	0.75
<b>Couronne d'or</b> , bursztynowa . . . . . (120)	120	0.60	<b>King George</b> , złoto-brunatna . . . . . (120)	120	0.75
<b>Daga</b> , żółtawo-biała. Na kwiat cięty (100)	100	0.50	<b>King Harold</b> , czarno-brunatna . . . (100)	100	0.75
<b>Délice</b> , różowa . . . . . (130)	130	0.50	<b>Kitty Dunlap</b> , olbrzymi kwiat liliowo-różowy . . . . . (130)	130	0.50
<b>Deutsches Eck</b> , ciemno-brązowa . . . (120)	120	0.75	<b>Locarno</b> , brzoskwiniowa . . . . . (120)	120	0.60
<b>Else Wex</b> , koloru miedzianego . . . . . (120)	120	0.50	<b>Lode Beek</b> , wielkokwiatowa odmiana koloru pomarańczowego, silne łodygi . . . . .		1.25
<b>Erntedank</b> , niska, specjalnie na rabaty jasno-łososiowo-pomarańczowa . . . . . (80)	80	1.00	<b>Lugdunum Batavorum</b> , lśniaco-jasno-szkarłatna, końce białe . . . . . (130)	130	1.00
<b>Flammendes Käthen</b> , jasno-pomarańczowa z czerwonym odcieniem . . . . . (130)	130	0.75	<b>Mad. Emile Draps</b> , niezwykłego koloru brunatno-czerwonego, z odcieniem wiśniowo-czerwonym . . . . . (120)	120	0.75
<b>Frau Lotte Heitmann</b> , łośosiowa, kwitnie wcześniej i bogato . . . . . (120)	120	0.60	<b>Mad. Schaezen</b> , pomar.-czerwona . . . . .		1.00
<b>Fournaise</b> , pomarańczowo-czerwona, końce żółte . . . . . (120)	120	1.00	<b>Mad. Victor Cayeux</b> , złoto-pomarańczowa . . . . . (120)	120	0.60
<b>Goldfasan</b> , tło kwiatu koloru starego złota, przechodzi w odcień czerw. (140)	140	1.00	<b>Magician</b> , ciemno-złoto-żółta, końce białe . . . . . (140)	140	1.25
<b>Goldfunke</b> , wspaniała na rabaty, tło żółte, szkarłatnie zabarwione . . . . . (100)	100	1.00	<b>Märchenschön</b> , koloru karminowego, tło kwiatu żółte . . . . . (130)	130	0.75
<b>Goldlachs</b> , łośosiowo-różowa ze złotym odcieniem. Tylko rośliny młode (80)	80	1.00	<b>Maria Houtman</b> , złoto-żółta . . . . . (120)	120	0.50
			<b>Maria Kaplan</b> , liliowo-różowa . . . . . (110)	110	0.50
			<b>Menny Carlee</b> , czysto-biała . . . . . (110)	110	0.60
			<b>Mevr. Ballego</b> , okazowy kwiat ognistoczerwony . . . . . (110)	110	0.50



Severins Triumph.



Min. van de Vyvere.

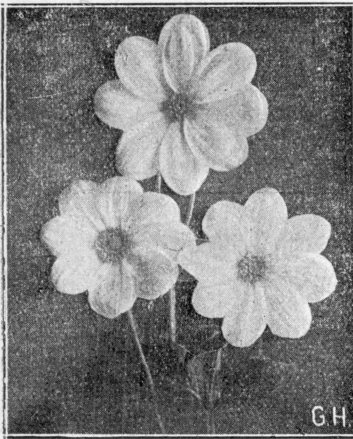


The World.

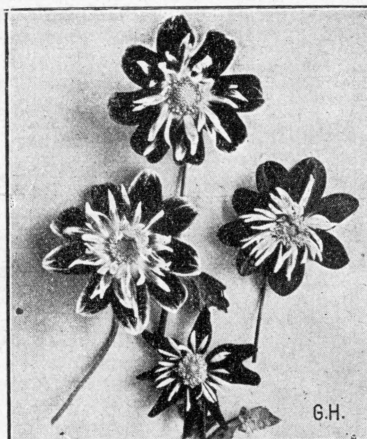
	szt. zł		szt. zł
<b>Mevr. Dix</b> , lososiowo-różowa . . . (110)	0,75	<b>Secretary Voors</b> , kremowo-lososiowa z żółtym . . . . . (130)	0,75
<b>Mevr. Ludwig</b> , czerwona . . . . . (120)	0,60	<b>Souv. de Gustaw Doazon</b> , ceglasto-czerwona . . . . . (120)	0,50
<b>Mevr. Wurfbein</b> , ciemno-liliowa . . . (120)	0,50	<b>Thomas Hay</b> , olbrzymia. liliowa (130)	1,00
<b>Min. van de Vyvere</b> , karminowo-różowa. polecenia godna . . . . . (100)	1,00	<b>Ullswater</b> , pomarańczowa z karminowym odcieniem . . . . .	1,00
<b>Mrs. Enschede Koy</b> , kwiat złoto-żółty z odcieniem terrakota . . . . . (120)	0,50	<b>Westminster</b> , czysto-pomarańczowa (110)	0,75
<b>Mr. John Dix</b> , jasno-różowa . . . . . (120)	0,50		
<b>Mrs. Dresselhuis</b> , różowa . . . . . (120)	0,50		
<b>Murillo</b> , różowa. piękna . . . . . (120)	0,50		
<b>Pan-Europa</b> , krwisto-czerwona. Tylko rośliny młode . . . . . (100)	2,50		
<b>Pax</b> , kwiaty koloru terrakota, na długich łodygach. Piękna do wazonów (130)	0,60		
<b>Parkperle</b> , cenna odmiana na rabaty. lśniąco-szkarlatno-czerwona . . . (120)	0,75		
<b>Perle von Wien</b> , ciemno-różowa z kremowym odcieniem . . . . . (110)	0,50		
<b>Pirol</b> , kanarkowo-żółta . . . . . (110)	0,50		
<b>President Emile Draps</b> , karminowo-różowa na żółtym tle . . . . . (130)	0,75		
<b>Princess Juliane</b> , czysto-biała . . . (120)	0,50		
<b>Purpurkönig</b> , olbrzymia czerwono-fioletowa . . . . . (100)	0,75		
<b>Purpurriese</b> , aksamitna, purpurowo-czerwona . . . . . (130)	0,75		
<b>Ramona</b> , delikatnie liliowo-różowa z ametystowym odcieniem . . . . . (140)	1,25		
<b>Rapallo</b> , mahoniowo-czerwona z żółtym brzegiem, o aksamitnym połysku (100)	0,60		
<b>Raphael</b> , koloru starego złota, odwrotna strona płatków czerwona . . . . .	0,75		
<b>Red Champion</b> , żywy kolor czerwony . . . . .	1,00		
<b>Red Emperor</b> , wielkokwiatowa jasnoczerwona, do cięcia . . . . . (120)	0,50		
<b>Rose Elegance</b> , różowa . . . . . (110)	0,60		
<b>Ruhr</b> , ciemno-czerwona . . . . . (80)	0,60		
<b>Salmonea</b> , śliczna, lśniąco-lososiowa (100)	0,60		
		<b>Dalie grzybieniate</b>	
		(kształtu lilii wodnej)	
		<b>Aenne Wolf</b> , nowość losos.-czerw. (120)	3,00
		<b>Bad Salzbrunn</b> , nowość, biała . . . (120)	2,50
		<b>Goldina</b> , lososiowo-różowa . . . . . (80)	0,60
		<b>Goldrose</b> , lososiowo-czerwona . . . (80)	0,60
		Dwie ostatnie odmiany nadają się doskonale do tworzenia grup.	
		<b>Paeonia</b> , nowość, olbrzymia, lososiowo-różowa, w środku żółtawa . . . (100)	1,00
		<b>Partenkirchen</b> , kremowo-żółta z zielonym odcieniem . . . . . (110)	0,50
		<b>Schönes Farbenkönigin</b> , karminowo-różowa . . . . . (90)	0,60
		<b>Schulschiff Niobe</b> , nowość, delikatna różowa na żółtawym tle . . . . . (100)	3,50
		<b>Seejungfer</b> , lososiowo-różowa na zielonym tle . . . . . (80)	0,75
		<b>Najpiękniejsze nowości z ostatnich lat.</b>	
		<b>Andenken an J. Schmeisser</b> , złoto-żółta, wielkokwiatowa, na długich łodygach. Tylko rośliny młode . . . (130)	3,50
		<b>Ballego's Glory</b> , olbrzymiokwiatowa, czerwienią ciemnego mahoni. końce i brzegi złoto-żółte . . . . .	1,25

	szt. zł		szt. zł	
<b>Bergers Riese</b> , czysto-biała . . . . . (130)	1,50	<b>Jersey's Beacon</b> , H., szkarł. czerw. (110)	0,60	
<b>Chlouba Moravskeho Krasu</b> , żółta, odcień płomiennie-czerwony . . . . . (120)	1,25	<b>Jersey's Beauty</b> , H., ciemno-różowa (130)	0,60	
<b>Entrups Schönheit</b> , olbrzymia, aksamitna, czarno-brunatno-czerwona . . . . . (140)	4,00	<b>Kathleen Norris</b> , H., olbrzymia, delikatnie różowa, środek jaśniejszy . . . . . (120)	1,00	
<b>Entrups Sultan</b> , olbrzymia, ciemna, karminowo-czerwona. Tylko rośliny młode . . . . . (130)	4,00	<b>Koh-I-Noor</b> , K., kasztanowo-czerw. (120)	0,60	
<b>Excelsior</b> , olbrzymia, złotawo-terrakota, środek i odwrotna strona płatków miedziano-czerwona. . . . . (100)		1,50	<b>Margaret Woodrow Wilson</b> , H. Biała z delikatno-liliowym odcieniem . . . . . (110)	0,75
<b>Flammende Sonne</b> , lśniąca, koloru starego złota z czerwonym odcieniem (140)	5,00	<b>Marmion</b> , H., koloru starego złota z brązowym odcieniem . . . . . (120)	0,75	
<b>Junges Thüringen</b> , ciemno-krwisto-czerwona . . . . . (120)	3,00	<b>Milly Rodgers</b> , H., brzoskwiniowa (110)	0,60	
<b>Kaweah</b> , wiśniowo-czerwona z karminowym odcieniem, olbrzymia . . . . . (130)	5,00	<b>Monmouth Champion</b> , H., Nowość, kolor ognisty, cynobrowy z szkarłatnym odcieniem . . . . . (130)	1,00	
<b>Nagels Ideal</b> , liliowo-niebieska . . . . . (130)	1,75	<b>Mrs. Alfred B. Seal</b> , cielisto-różowa (140)	0,75	
<b>President Martougin</b> , olbrzymia, różowa . . . . . (130)	1,75	<b>Mrs. Carl Salbach</b> , H., liliowo-różowa na białym tle . . . . . (120)	0,60	
<b>Radio</b> , lśniąca szkarłatna, końce płatków złoto-żółte, olbrzymia . . . . . (150)	1,50	<b>Mrs. Edna Spencer</b> , K., róż.-liliowa (110)	0,60	
<b>Severins Triumph</b> , czysty kolor łososiowo-różowy, ku środkowi ciemniejsza, na długich łodygach. Tylko rośliny młode . . . . . (140)	4,00	<b>Mr. I. de Ver Warner</b> , H., lila-róż. (120)	0,50	
<b>Sudetenland</b> , kolor ciemny starego złota z czerwonym środkiem . . . . . (140)	1,50	<b>Pola Negri</b> , c.-wiśniowo-czerwona (120)	1,75	
<b>White Duchesse</b> , czysto-biała-olbrzymio-kwiatowa . . . . . (130)	2,00	<b>Pride of California</b> , H., purpurowa (140)	0,60	
<b>Najpiękniejsze dalie pochodzenia amerykańskiego.</b>				
K. = Dalie kaktusowe, H. = Dalie hybrydy.				
<b>Ambasador</b> , K., jasno-pomarańczowa z łososiowym odcieniem . . . . . (120)	0,60	<b>Pride of San Francisco</b> , H., łososiowo-pomarańczowa z ametystowym . . . . . (120)	0,75	
<b>Amun Ra</b> , H., kwiaty olbrzymie pomarańczowo-miedziane . . . . . (120)	0,50	<b>Robert Treat</b> , H., karminowo-czerw. (120)	0,50	
<b>Bashful Giant</b> , H., brzoskwiniowa z odcieniem żółtym . . . . . (120)	1,00	<b>Roman Eagle</b> , H., Nowość! koloru starego złota z miedzianym odcieniem (120)	1,00	
<b>Beau Ideal</b> , H., Nowość. Delikatna liliowa, olbrzymio-kwiatowa . . . . . (120)	2,50	<b>Santa Barbara</b> , H., Okazowa, łososiowo-czerwona na różowym tle . . . . . (120)	1,25	
<b>Cigarette</b> , K., czerwona, białe końce (130)	0,50	<b>Satan</b> , K., Nowość. Szkarłatno-czerwona, olbrzymia . . . . . (150)	2,50	
<b>Cooper King</b> , H., bursztynowa, zewnątrz miedziano-czerwona . . . . . (110)	1,00	<b>Sharazad</b> , H., Nowość, ciemno-różowa, olbrzymia, jak odmiana Jane Cowl . . . . . (120)	2,00	
<b>Dr. Tevis</b> , H., żółtawa, spód płatków karminowo-czerwony . . . . . (140)	0,75	<b>Siskiyou</b> , H., różowa z odcieniem ciemno-liliowym . . . . . (130)	0,60	
<b>Elinor van der Veer</b> , H., kwiat wielki liliowo-różowy . . . . . (120)	0,50	<b>Solo Mio</b> , H., złoto-żółta . . . . . (130)	0,75	
<b>Elite Glory</b> , H., karminowo-czerw. (120)	0,75	<b>The Grizzly</b> , K., ciemno-czerwona . . . . . (120)	1,00	
<b>Fordhock Radiance</b> , H., brzoskwiniowa z brązowym. Nowość . . . . . (140)	1,25	<b>The Millionair</b> , H., jasno-niebieska (120)	0,50	
<b>Gladys Meyer</b> , H., olbrzymio-kwiatowa, kanarkowo-żółta . . . . . (150)	0,75	<b>The World</b> , H., ciemno-winno-czerwona z srebrnym połyskiem, brzegi jaśniejsze. (120)	0,75	
<b>Halvella</b> , H., różowo-liliowa z kremowym (120)	0,50	<b>Trentonian</b> , H., miedziana z odcieniem brunatno-czerwonym . . . . . (130)	0,60	
<b>Islam Patrol</b> , K., czerwona z żółtymi końcami . . . . . (110)	1,25	<b>Tryphine</b> , H., różowo-karminowa, środek zielonawo-żółty . . . . . (100)	0,75	
<b>Jane Cowl</b> , H., złoto-żółta, środek miedziano zabarwiony, olbrzymia. (130)		1,00	<b>Wanda</b> , K., delik.-łososiowo-różowa (110)	0,60
		<b>William H. Hogan</b> , H., Nowość! Czerwona, końce białe . . . . . (120)	0,75	
<b>Najcenniejsze dalie pojedyncze.</b>				
Dalie w pięknych odmianach, nie wyrastają wysoko, dzięki czemu nadają się doskonale do obsadzania rabat i do tworzenia obwódek wzdłuż dróg. Odmiany jednobarwne sadzić przed skupinami krzewów.				
<b>Apoldro</b> , kwiat pełny, czerwony, pylniki żółte . . . . . (60)	0,50	<b>Danebrog (Helvetia)</b> , piękna, pojedyncza, biało-czerwona . . . . . (80)	0,40	
<b>Dorfschöne</b> , ognisto-czerwona z białymi końcami . . . . . (80)	0,40			

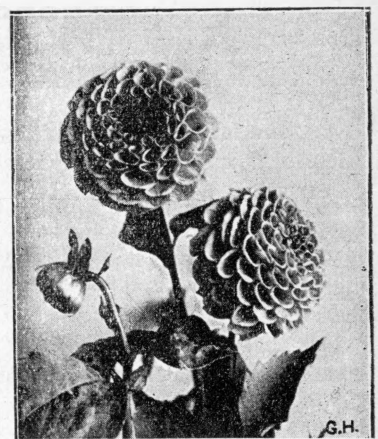




Dalie pojedyncze Schneepinzessin.



Dalie kołnierzykowe.



Dalie pomponowe.

	szt.	zł		szt.	zł
<b>Fanal</b> , ognisto-czerwona . . . . .	(70)	0,40	<b>Mrs. Kenneth Webb</b> , niezupełnie pełna, łososiowo-pomarańczowa . . . . .	(80)	0,75
<b>F. C. Heinemann</b> , biała z czerwonym . . . . .	(70)	0,40	<b>Portia</b> , kwiat niezupełnie pełny, koloru pomarańczowo - szkarłatnego. Liście brunatno-zielone . . . . .	(80)	0,75
<b>Fregoli</b> , karminowa, końce białe . . . . .	(70)	0,40			
<b>Kitti</b> , ciemno-różowa z czerwonym oczkiem . . . . .	(110)	0,40			
<b>Pleasure</b> . Nowość! Purpurowo-czerwona. pylniki żółte z ciemną obwódką (100)		0,75			

**Schneepinzessin**. Czysto-biała. Nadzwyczaj wspaniała odmiana nadająca się na rabaty i do wypełniania luk w zagonach bylinowych (70) 0,75

**Volkskanzler**, jasno-brunatna z ciemniejszym środkiem . . . . . (100) 5,00

### Dalie ciemnozielone.

Odmiany te pochodzą od powszechnie znanej i cenionej dalii Lucifer. Wspaniałe, na skutek ich dekoracyjnych ciemno-brunatnych liści.

**Bishop of Llandaff**, półpełna, pięknego koloru lśniąco-ciemno-szkarłatnego z czarno-brunatną tarczą i brunatno-czerwonym ulistnieniem . . . . . (80) 0,75

**Congo Belge**, ciemno-czerwona, pełna, ulistnienie czarnawo-zielone . . . . . (60) 0,60

**Gelbe Lucifer**, jak odmiana Lucifer, lecz o kwiatach żółtych. Nowość . . . . . 1,50

**Lucifer**, jedna z najpiękniejszych daliń nadających się na obwódki o czarno-brunatnym ulistnieniu i szkarłatnych kwiatach . . . . . (70) 0,50

**Mrs. F. A. Dutton**, półpełna, pomarańczowa . . . . . (100) 0,75

**Mrs. Kathleen Carwithen**, kwiat pojedynczy, koloru lśniąco-pomarańczowo-szkarłatnego z ciemniejszą tarczą. Liście ciemno-bronzowo-zielone . . . . . (80) 0,75

### Dalie kołnierzykowe.

Są to również dalie pojedynczo-kwiatowe: prócz płatków normalnych mają one w środku kwiatu kołnierzyk z płatków mniejszych, zwykle odmiennie zabarwionych, efektownie odcinających się od tła. Dlatego należy dalie tego typu sadzić w bliskości dróg, z których możnaby je oglądać.

**Erika**, czarno-czerwona, kołnierz ciemnoczerwony z jasnymi końcami . . . . . (120) 2,00

**Frau Dora Fischer**, karminowo-różowa z białym kołnierzem . . . . . (140) 0,75

**Hollyood**. Kołnierz i końce żółte . . . . . (110) 0,60

**Joan Archer**, jasno-fioletowa, kołnierz biały z fioletowym odcieniem . . . . . (110) 0,75

**Kätchen vom Schwarztal**, karminowo-czerwona z białym kołnierzem i obwódką . . . . . (120) 0,50

**Leitstern**, brunatno-czerwona z białym kołnierzem . . . . . (100) 0,50

**Leuchtenberg**, ciemno-szkarłatna, z czysto-żółtym kołnierzem . . . . . (100) 0,60

**Linet**, karminowo-czerwona, kołnierz biały . . . . . (100) 0,75

**Mad. Poirier**, niebieskawo-fioletowa (100) 0,60

**Praeludium**, purpurowo-czerwona, z żółtą szeroką obwódką i z żółtym kołnierzem . . . . . (100) 0,50

**Scarlet Queen**, lśniąco-pomarańczowo-szkarłatna. Kołnierz żółty . . . . . (120) 0,60

**Trio**, kwiat koloru jasnoczerwonego, ze śnieżno-białym kołnierzem . . . . . (100) 0,60

**Dalie pomponowe.**

Typ tych odmian wyszedł ze znanej starej Georginii. Nadają się znakomicie na kwiat cięty; wielkokwiatowe odmiany są wspaniałym materiałem do obsadzania rabat.

**a) Odmiany drobnokwiatowe (liliputy).**

<b>Calendula</b> , nowość. Złoto-pomarańczowa	szt. zł	
	(100)	2,50
<b>Chamoisröschen</b> , koloru chamois	(70)	0,50
<b>Cyrril</b> , brązowato-czerwona	(100)	0,60
<b>Darkest of all</b> , czarno-karminowa	(80)	0,75
<b>Deegens Weisse</b> , czysto-biała	(80)	0,60
<b>Elektros</b> , bursztynowo-żółta	(80)	0,75
<b>Funke</b> , intensywna, cynobr.-czerw.	(70)	0,75
<b>Gretchen Heine</b> , karminowa z białym	(90)	0,40
<b>Helene Lambert</b> , żółta	(80)	0,50
<b>Hildepuppe</b> , lśniaco-czerwona	(100)	0,50
<b>Janet</b> , lososiowa	(90)	0,60
<b>Jonkhr. van Citters</b> , staro-żółta z pomarańczowo-czerwonym	(70)	0,40
<b>Juweeltje</b> , dalia rozetkowa, srebrzysto-różowa	(60)	0,60
<b>Juwel</b> , jasno-żółta	(80)	0,50
<b>Kleiner Narr</b> , nowość, szkarłatna, końce płatków białe. Tylko rośl. młode	(80)	3,00
<b>Magda</b> , ciemno-szkarłatno-czerwona	(100)	0,60
<b>Merkury</b> , jasno-liliowa	(100)	0,60
<b>Nerissa</b> , srebrzysto-liliowo-różowa	(100)	0,60
<b>Pure Love</b> , różowa	(70)	0,40
<b>Ranunkel</b> , nowość, złoto-żółta z pomarańczowo-szkarłatnym	(90)	2,50
<b>Rheinlachs</b> , lososiowa	(90)	0,75
<b>Rote Perle</b> . Nowość! Czysto-szkarł.	(90)	1,00
<b>Sonnenröschen</b> , nowość, złoto-żółta, końce czerwone	(100)	3,50
<b>Träumerlein</b> . Nowość! Lśniaco-fioletowa. na białym tle	(90)	0,75

**b) Odmiany wielko-kwiatowe (Georginie)**

<b>Aida</b> , ciemno-purpurowa z aksamitno-czerwonym środkiem	(100)	0,60
<b>Edler Mohr</b> , ciemno-brunatna	(120)	0,60
<b>Goldmarie</b> , wspaniała złoto-pomar.	(70)	0,75
<b>Herbstzauber</b> , złoto-pomarańczowa	(60)	2,00
<b>Herbstzeitlose</b> , biała z obw. fiol.	(120)	0,50
<b>Kokarde</b> , pomarańczowa	(120)	0,50
<b>Marmor</b> , na białym tle fioletowo-murkowana. Tylko rośliny młode	(100)	3,50
<b>Stolze von Berlin</b> , różowa	(120)	0,60
<b>Wien</b> , kremowo-liliowa	(100)	0,50

<b>Zigeunerkind</b> , przepiękna ciemno-czerwona	(70)	1,00
<b>Zinnia</b> , żywy kolor szkarłatno-czerwony	(70)	1,00

**Dalie karłowe Mignon.**

Dalie Mignon odznaczają się niskim wzrostem, dzięki czemu nie wymagają palikowania. Stanowią nieoceniony materiał do obsadzania rabat i obwódek.

<b>Betsy</b> , szkarłatno-czerwona	(40)	0,40
<b>Jubel</b> , pomarańczowa	(40)	0,40
<b>Lady Aileen</b> , żywy kolor, karminowo-różowy z purpurowym środkiem	(50)	0,50
<b>L'Innocence</b> , czysto-biała	(40)	0,50
<b>Maasland</b> , czerwona	(40)	0,40
<b>Meteor</b> , jasno-pomarańczowa	(30)	0,50
<b>Morgenlicht</b> , jasno-żółta	(40)	0,50
<b>Paisley Gem.</b> , pomarańczowa	(40)	0,50
<b>Park Beauty</b> , pomarańczowa pełna	(40)	0,75
<b>Philine</b> , ciemno-krwisto-czerwona, najniższa	(30)	0,50
<b>Princess Marie José</b> , karminowo-różowa, wielkokwiatowa	(60)	1,50
<b>Prinz Hendrick</b> , różowa	(50)	0,50
<b>Prinz v. Oranien</b> , jasno-czerwona	(50)	0,40
<b>Roodkapje</b> , ognisto-szkarłatna	(40)	0,40

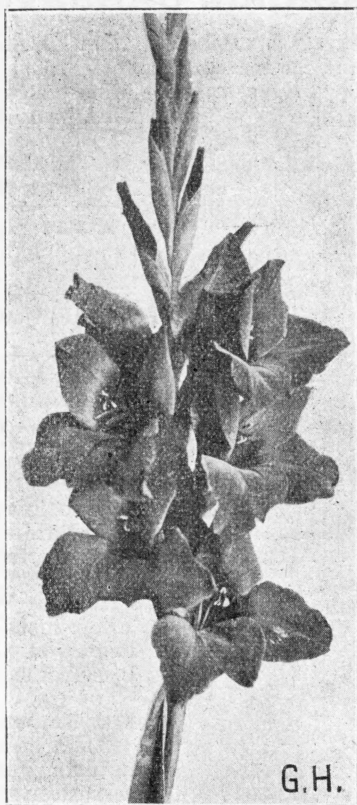
**Oryginalne doборы dalij Hentschla**

w najpiękniejszych odmianach  
z nazwami — mego wyboru.

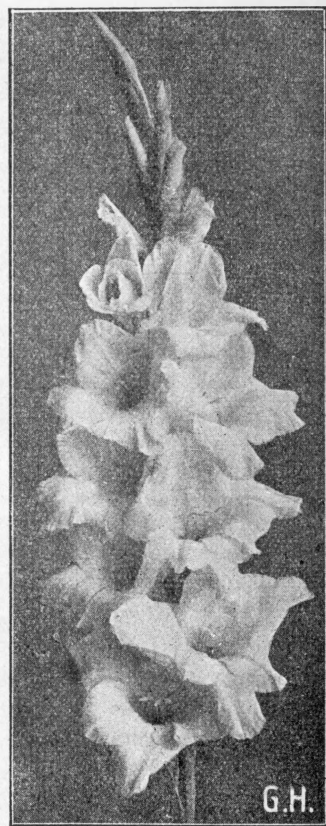
<b>Dobór 1.</b>	<b>5 sztuk</b> w 5 pierwszorzędných odmianach	zł 2,50
„ 2.	<b>10 sztuk</b> w 10 pierwszorzędných odmianach	„ 4,00
„ 3.	<b>5 sztuk</b> w 5 odmianach łącznie z nowościami dla znawców	„ 4,50
„ 4.	<b>10 sztuk</b> w 10 odmianach jak dobór 3	„ 8,00
„ 5.	<b>10 dalij amerykańskich</b> w 10 odmianach	„ 5,00
„ 6.	<b>10 dalij pojedynczych i ciemno-listnych</b> w 10 odmianach	„ 5,00
„ 7.	<b>10 dalij kołnierzykowych</b> w 10 odmianach	„ 5,00
„ 8.	<b>10 dalij pomponowych</b> w 10 odmianach	„ 5,00
„ 9.	<b>10 dalij karłowych Mignon</b> w 10 odmianach	„ 4,00
<b>Dalie w wspanialej mieszance bez nazw 10 szt. zł 3,00</b>		<b>100 szt. zł 25,00</b>



Erica Morini.



Hauptmann Köhl.



Mutter Pfitzer.

## Mieczyki (Gladiolus).

Co roku pod koniec lata zauważyć się daje duży popyt na mieczyki. Sympatia dla tych kwiatów, jak i pragnienie przystrojenia nimi mieszkania, wypływa z ich zalet. Długie łodygi, ścięte z pączkami, przez tydzień trzymają się doskonale w wazonach, rozwijając stopniowo cudowne kwiaty swych olbrzymich kłosów. Jednak mimo wyraźnie okazywanej sympatii dla kwiatów mieczyków, same mieczyki znajdują zbyt skromne zastosowanie w upiększaniu niemi naszych ogrodów i ogródków. Czyżby w szerokich kołach miłośników uważano mieczyki za roślinę, której hodowla i pielęgnowanie nastrecza poważniejsze trudności? Jeżeli tak, to mniemanie takie jest błędne; mieczyki wymagają bardzo małego nakładu pracy a hodowla ich nie jest wcale skomplikowana.

Najbujniejsze kłosa kwiatowe rozwijają mieczyki w niezbyt ciężkiej, żyznej ziemi ogrodowej nieocienionej, głęboko spulchnionej i zasilonej w jesieni przetrawionym nawozem. Cebulki sadi się w drugiej połowie kwietnia lub na początku maja w odstępach 15—20 cm., zagłębiając je na 5 cm. pod powierzchnią ziemi. Nowoczesne odmiany uszlachetnione mogą się obejść bez palikowania. Przy cięciu kwiatów zaleca się pozostawić roślinie conajmniej 3 liście dolne, konieczne do prawidłowego wykształcenia cebulki. Na zimę należy cebulki wykopać, otrząsnąć z ziemi i po oczyszczeniu przesypane trocinami lub sieczką przechować w skrzynkach.

W przeciwieństwie do dalii, które przy corocznym nawożeniu mogą być stale sadzone na tym samym miejscu, bez uszczerbku dla dorodności kwiatów, dla mieczyków trzeba zmieniać stanowiska, ponieważ silnie wyczerpują ziemię. Niejedno niepowodzenie lub rozczarowanie przypisać trzeba sadzeniu mieczyków przez szereg lat na tym samym zagonie.

Może w pewnym stopniu do niedostatecznego rozpowszechnienia mieczyków przyczynia się ich nieco sztywny pokrój, oraz to, że dość długi czas upływa do pełnego rozwinięcia się kwiatu, od chwili posadzenia cebulki. Przy umiejętnym ugrupowaniu roślin owa sztywność może stać się zaletą: mieczyki sadzone grupami, w równomiernych odstępach, na rabaty wśród niskich kwiatów, jednorocznych lub płożących się bylin, tworzą pożądany kontrast. Poza tym mieczyki typu primullinus, z natury bynajmniej nie są sztywne. Dzięki wysmukłemu kształtowi, mieczyki sadzone w sąsiedztwie stawów i basenów wybornie harmonizują ze szlachetnymi trawami i trawiastymi bylinami, a skupione w większe grupy na trawnikach, skutecznie ożywiają swym kwieciem ich rozległe płaszczyzny i zarośla parkowe.

**Ceny podane rozumieją się za cebulki 1-ej wielkości, obwodu najmniej 12 cm.  
Cebulki 2-ej wielkości obwodu 10 do 12 cm. o 30% tańsze.**

**Gladiolus gandavensis.****Najlepsze odmiany handlowe.**

Ilości poniżej 5 sztuk jednej odmiany nie sprzedaję.

<b>Aida</b> , ciemno-fioletkowo-niebieski z 10 szt. 100 szt. ciemno-czerwonymi plamkami. Bardzo wczesny . . . . .	2,50	20,00
<b>Amerika</b> , subtelny, cielisto-różowy. Średnio-wczesna odmiana na kwiat cięty . . . . .	1,50	12,00
<b>Andenken an Wilhelm Pfitzer</b> , bar- dzo wczesny, czysto-biały . . . . .	2,00	18,00
<b>Baron Hulot</b> , średnio-wczesny, ak- samitny, fioletkowo-niebieski . . . . .	1,20	10,00
<b>Baron van Wijnbergen</b> , łososiowo- różowy, wczesny . . . . .	2,00	18,00
<b>Belinde</b> , olbrzymio-kwiatowy, sub- telny, śmietankowo-żółty . . . . .	1,80	15,00
<b>Brimstone</b> , bardzo wczesny, jasno- żółty . . . . .	1,20	10,00
<b>Brunhilde</b> , łososiowo-różowy, z kar- minowo-czerwoną plamą . . . . .	2,00	18,00
<b>Catharine</b> , bladoniebieski z ciem- nymi plamkami . . . . .	1,20	10,00
<b>Charles Dickens</b> , bardzo wczesny, purpurowo-fioletowy z szeroko rozwartymi płatkami . . . . .	3,00	27,00
<b>C. L. Alkemade</b> , czysto-biały . . . . .	1,50	12,00
<b>Dr. Bennet</b> , ognisto-łososiowo-czer- wony . . . . .	3,00	27,00
<b>Edith Cavell</b> , czysto-biały . . . . .	1,50	12,00
<b>Empress of India</b> , brunatno-czer- wony . . . . .	1,50	12,00

<b>Flammendes Schwert</b> , jaskra- wo-szkarłatny. Szlachetnej budowy wiecha kwiatowa; specjalnie polecenia godny . . . . .	0,75	6,00
--	------	------

<b>Gelber Erstling</b> , cytrynowo-żółty . . . . .	3,60	30,00
<b>General Foch</b> , średnio-wczesny, różowy . . . . .	1,50	12,00
<b>General Petain</b> , średnio-wczesny, czerwony . . . . .	1,50	12,00
<b>Georg Arends</b> , łososiowo-pomar. . . . .	2,00	18,00
<b>Gladness</b> , szkarłatny . . . . .	2,00	18,00
<b>Glory of Holland</b> , czysto-biały . . . . .	1,50	12,00
<b>Golden West</b> , pomarańcz.-czerw. . . . .	2,00	16,00
<b>Halley</b> , jeden z najwcześniejszych łososiowo-różowy, b. zalecany . . . . .	1,00	7,50

<b>Imperator</b> , śmietankowo-biały, najpóźniejszy z białych, ro- śnie silnie . . . . .	2,50	20,00
--	------	-------

<b>Jakoba von Bayern</b> , różowo-fiole- towy . . . . .	3,00	24,00
<b>Lady Boreel</b> , delikatny, różowy z łososiowo-czerwoną plamą . . . . .	1,80	15,00
<b>La Lune</b> , biało-żółty z czerw. plamą . . . . .	2,00	18,00
<b>Lene Grätz</b> , piękny, czysto-biały . . . . .	2,00	18,00
<b>Liebesfeuer</b> , ognisto-czerwony . . . . .	2,00	18,00
<b>L'Immaculée</b> , czysto-biały . . . . .	1,50	12,00

<b>Mont Cenis</b> , czysto-biały, silny 10 szt. 100 szt. wzrost . . . . .	2,00	16,00
<b>Mount Everest</b> , czysto-biały . . . . .	2,00	16,00
<b>Mrs. van Konijnenburg</b> , odmiana jasno-niebieska . . . . .	2,50	20,00
<b>Mrs. Wilbring</b> , bardzo wczesny, bla- do-różowy . . . . .	1,00	7,50

<b>Nancy Hancks</b> , brzoskwinowy, odcień czerwony, niezwykły kolor, b. polecany . . . . .	1,00	7,50
---	------	------

<b>Non plus ultra</b> , biały, zwarto ro- snący . . . . .	2,00	18,00
--	------	-------

<b>Odin</b> , łososiowy z ciemną plamą, o długich łodygach i wielkich kwiatkach . . . . .	1,20	9,60
---	------	------

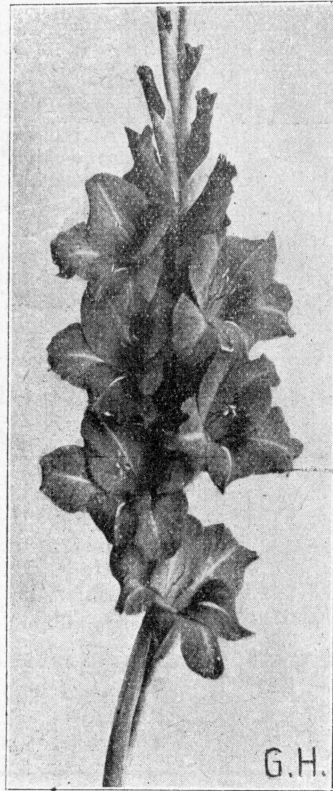
<b>Panama</b> , średnio-wczesny, różowy . . . . .	1,50	12,00
<b>Pfitzer's Triumph</b> , średnio-wczesny, łososiowo-czerwony; olbrzymio- kwiatowy . . . . .	2,50	20,00
<b>Pink Perfection</b> , jeden z najpięk- niejszych, łososiowo-różowy . . . . .	2,00	16,00
<b>Prince of Wales</b> , wczesnie kwitną- cy, łososiowy . . . . .	1,00	8,00
<b>Prof. von Slochteren</b> , żywo różowy . . . . .	2,00	16,00
<b>Proserpine</b> , bardzo piękny karmin- nowy, wczesny . . . . .	1,20	10,00
<b>Red Emperor</b> , wczesny, wspaniały, szkarłatno-czerwony . . . . .	2,00	16,00
<b>Reinste von Allen</b> , śnieżno-biały, wczesny . . . . .	3,00	27,00
<b>Schubert</b> , koloru brzoskwinowego z krwisto-czerwonymi plamkami . . . . .	2,50	20,00
<b>Schwaben</b> , późny, delikatnie żółty, silnie rosnący, idealna odmiana . . . . .	2,00	16,00
<b>Thomas Edison</b> , łososiowo-poma- rańczowy . . . . .	2,00	16,00
<b>Trudel Grotz</b> , lśniący-łososiowo-ró- żowy, z czerwoną plamą . . . . .	2,50	20,00
<b>Vesta Tilly</b> , delikatny różowy z purpurowymi plamkami . . . . .	1,50	12,00
<b>War</b> , krwisto-czerwony . . . . .	1,50	12,00
<b>White Giant</b> , biały, średn.-wczesny . . . . .	1,50	12,00
<b>Willy Wigmann</b> , bladoniebieski o szkarłatno-czerwonej plamie . . . . .	1,00	8,00
<b>Yvonne</b> , delikatny, różowy z kar- minową plamą . . . . .	2,50	20,00

**Odmiany z ostatnich lat.**

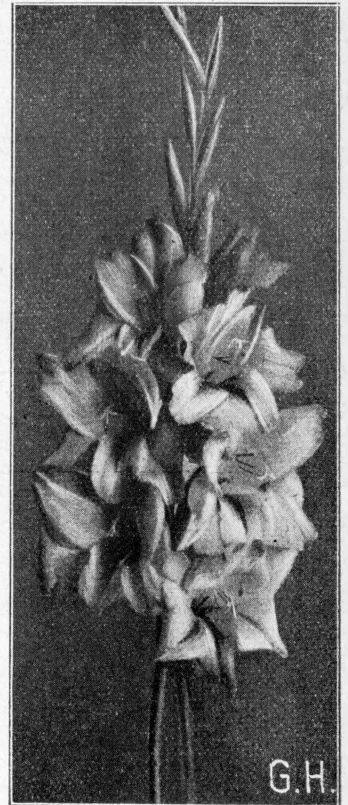
<b>Adagio</b> , łososiowo-pomarańczowy, 1 szt. 10 szt. przechodzi ku środkowi w śmie- tankowo-żółty, odmiana późna . . . . .	0,35	3,00
<b>Albatros</b> , olbrzymi kwiat, biały . . . . .	0,45	4,00
<b>Arabella</b> , czarno-purpurowy . . . . .	2,00	18,00
<b>Blauer Triumphator</b> , delikatny ko- lor niebieski, olbrzymie kwiaty . . . . .	0,75	6,00
<b>Cattleya</b> , ciemno-różowy kolor Cattleya z liliowym odcieniem i karminowymi plamami . . . . .	0,50	4,50



Picardy.



Dr. Bennet.



Nancy Hancks.

	1 szt.	10 szt.		1 szt.	10 szt.
<b>Do X.</b> , siarkowo-złoto-żółty, wielkie kwiaty szlachetnej budowy . . . . .	2.50	22 00	<b>Königin Luise</b> , czysto-biały, gardziel zielonkawa . . . . .	0.75	6.00
<b>Erica Morini</b> , świecąco-łososiowo-pomarańczowo-czerwony, podobny do odmiany Pfitzers Triumph . . . . .	1.00	8 00	<b>Mohrenkönig</b> , ciemny, brunatno-czerwony . . . . .	1.50	12.00
<b>Gelbe Maske</b> , czysto-kanarkowo-żółty . . . . .	0.50	4.50	<b>Mutter Pfitzer</b> , kremowo-biały, gardziel kwiatu i paczki zielonkawej, średnio-wczesny . . . . .	0.55	5.00
<b>Gelbe Vollendung</b> , olbrzymiokwiatowy, żółty . . . . .	0.50	4.50	<b>Oberschlesien</b> , śmietankowo-żółty . . . . .	1.00	8.00
<b>Grimms Triumph</b> , ciemno-karminowo-różowy . . . . .	1.00	8.00	<b>Pelegrina</b> , wczesny, ciemno-fioletkowo-niebieski . . . . .	0.75	6.00
<b>Hauptmann Köhl</b> , odmiana późna, silnie rosnąca o wielkich kwiatach szkarłatno-czerwonych, ciemniej cieniowanych . . . . .	0.50	4.50	<b>Picardy</b> , lososiowo-pomarańczowy . . . . .	0.55	5.00
<b>Himmelstor</b> , ciemny, kanarkowo-żółty . . . . .	2.00	18.00	<b>Stern von Bethlehem</b> , śnieżno-biały z kremowym w gardzieli . . . . .	2.00	18.00
<b>Kassel</b> , lśniący, ognisto-czerwony, kwiaty olbrzymie, szeroko otwarte . . . . .	0.75	6.00	<b>Stuttgartia</b> , żarząco-czerwony, Rośnie silnie . . . . .	0.55	5.00
			<b>Veilchenblau</b> , przepiękny fioletkowo-niebieski . . . . .	0.75	6.00

**Gladiolus primulinus.**

Ten gatunek mieczyków kwitnie wcześniej, o budowie smuklejszej, jednak kwiaty nieco mniejsze.

	10 szt.	100 szt.		10 szt.	100 szt.
<b>Dr. Hans Pfitzner.</b> Nowość! Delikatny cielisto-róż. 1 szt. zł 0,50	4,00	36,00	<b>L'Innocence,</b> kremowo-biały . . . . .	1,00	8,00
<b>Eurydice,</b> pomarańczowo-różowy . . . . .	0,80	6,00	<b>Maidens Blush,</b> czysto - różowy, bardzo wczesny . . . . .	0,80	6,00
<b>Hermione,</b> lososiowo-pomarańczowy . . . . .	0,80	6,00	<b>Orange Brillant,</b> ciemno-pomarańczowy . . . . .	0,80	6,00
<b>Joannita de Castro,</b> kanarkowo-żółty z czerwonym oczkiem. 1 szt. zł 0,75	6,00	—	<b>Orange Queen,</b> brzoskwińniowo-pomarańczowy . . . . .	1,50	12,00
<b>Laetitia,</b> niezwykle piękny, lososiowo-różowy . . . . .	1,00	7,50	<b>Souvenir,</b> jeden z najpiękniejszych złoto-żółty . . . . .	1,20	10,00
			<b>Vanesse,</b> piękny, lososiowy . . . . .	0,80	6,00

**Hentschla mieszanki mieczyków.**

<b>Gladiolus gandavensis</b> mieszane . . . . .	10 szt. zł 0,80	100 szt. zł 6,00
„ „ <b>Hentschla mieszanka „Elite“</b> . . . . .	10 szt. zł 1,50	100 szt. zł 12,00
„ „ <b>primulinus</b> mieszane . . . . .	10 szt. zł 0,60	100 szt. zł 5,00

**Hentschla mieszanki w kolorach.**

czerwone . . . . .	10 szt. zł 1,00	100 szt. zł 8,00	pomarańcz. . . . .	10 szt. zł 1,50	100 szt. zł 12,00
białe . . . . .	10 szt. zł 1,50	100 szt. zł 12,00	żółte . . . . .	10 szt. zł 2,00	100 szt. zł 18,00
różowe . . . . .	10 szt. zł 1,50	100 szt. zł 12,00	niebieskie . . . . .	10 szt. zł 2,00	100 szt. zł 18,00
lososiowe . . . . .	10 szt. zł 1,50	100 szt. zł 12,00			

**Hentschla mieczyki w oryginalnych doborach.**

<b>I. dobór</b> zawiera 25 sztuk w 5 odmianach mego wyboru z nazwami. . . . .	zł 3,50
<b>II. dobór</b> „ 50 „ „ 5 „ „ . . . . .	zł 6,00
<b>III. dobór</b> „ 100 „ „ 10 „ „ . . . . .	zł 10,00

**Montbretia-cynobrówki.**

Pomarańczowe w różnych odcieniach kwiaty cynobrówki robią wrażenie miniaturowych mieczyków. Prześlicznie wyglądają wśród wczesnych złożeńi gruntowych, letnich aster trwałych i innych bylin niezbyt wysokich. uprawa i pielęgnowanie cynobrówki takie same jak przy mieczykach.

	10 szt.	100 szt.
<b>Crocsmiaeflora,</b> pomarańczowo-czerwona . . . . .	1,00	8,00
<b>Anneau d'or,</b> pomarańczowa . . . . .	1,20	10,00
<b>Etoile de feu,</b> szkarłatno-czerw. . . . .	1,50	12,00
<b>His Majesty,</b> wielko - kwiatowa, szkarłatno-karminowa z żółtym środkiem . . . . . 1 szt. zł 0,45	4,00	36,00
<b>Una,</b> pomarańczowa, strona odwrotna karmazynowo-czerwona . . . . .	2,00	18,00
<b>Westwick,</b> pomarańczowo - czerwona z żółtym środkiem . . . . .	2,00	18,00
<b>Kolory mieszane</b> . . . . .	1,50	12,00

**Begonia hybrida.**

Ukośnica bulwiasta.

Ukośnice bulwiaste w dobrej ziemi próchnicowej kwitną długo, dzięki czemu stanowią cenny materiał do obsadzania kwiatników i rabat, w miejscach ostonitych przed silnymi wiatrami. Mogą też być hodowane w doniczkach. Kłącza ukośnice wysyłam jesienią lub wczesną wiosną. W końcu marca należy kłącza wysadzić w doniczkach, podpedzić, następnie zahartować, czyli oswoić z powietrzem i dopiero w połowie maja wysadzić do gruntu.

**Odmiany pełnokwiatowe:** białe, jasno-czerwone, ciemno-czerw., żółte, pomarańczowe i różowe.

Kłącza: 10 szt. zł 3,00	100 szt. zł 28,00
„ podpedzone do wysadzenia z początkiem maja.	
10 szt. zł 5,00	100 szt. zł 45,00

**Odmiany pojedynczokwiatowe:** w tych samych kolorach.

Kłącza: 10 szt. zł 2,80	100 szt. zł 25,00
„ 10 szt. zł 5,00	100 szt. zł 45,00

**Tigridia**

kwitnie wspaniale podczas lata. Sadzenie następuje wiosną, a przechowuje się na zimę jak

**Tigridia pavonia alba,** biała z karminowym rysunkiem . . . . . 1,70 15,30

**Tigridia pavonia canariensis,** żółta

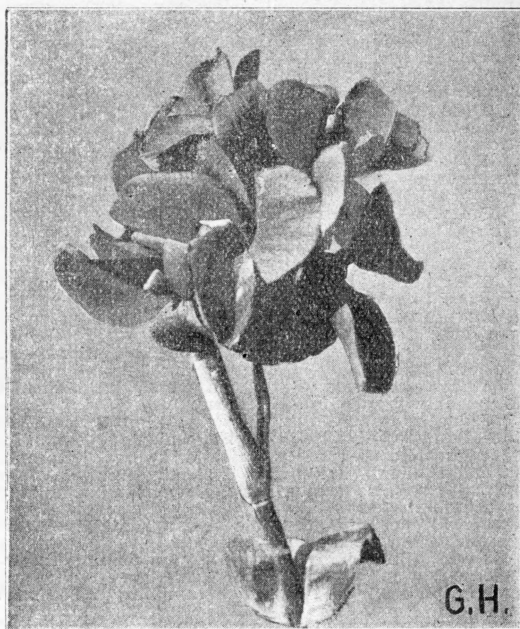
z czerwonym rysunkiem . . . . .	1,70	15,30
— — <b>lilacina,</b> karminowo-różowa . . . . .	1,70	15,30
— — <b>speciosa,</b> szkarłatno-czerw. . . . .	1,70	15,30

**Canna floribunda.****Paciorecznik.**

Pacioreczniki należą do najefekowniejszych kwiatów naszych ogrodów. Przed wysadzeniem do gruntu muszą być podpedzone. — Przez zimę trzeba je przechowywać w pomieszczeniu suchym, zabezpieczonym od mrozu.

Rośliny podpedzone dostarczam od maja z silnymi bryłami doniczkowymi po cenie o 50 proc. wyższej od podanej w cenniku.

	1 szt.	10 szt.
<b>Assaut</b> , liść czerwony, kwiat ciemno-czerwony . . . . .	1,00	8,00
<b>Dr. Ing. Rob. Bosch</b> , liście pięknie zielone, kwiaty jaskrawe szkarłatno-czerwone, wzrost wysoki . . . . .	1,00	8,00
<b>I. B. van der Schoot</b> , liść zielony kwiat cytrynowo-żółty, czerwono nakrapiany . . . . .	0,60	5,00
<b>Król Humbert</b> , liście brunatno-czerwone, kwiaty szkarłatno-czerwone . . . . .	1,00	8,00
<b>Louis Cayeux</b> , liście zielone, kwiaty lśniące, lososiowo-czerwone . . . . .	1,00	8,00
<b>Oiseau de feu</b> , zielony liść, kwiat lśniący-szkarłatno-czerwony . . . . .	0,60	5,00
<b>President</b> , liść zielony, kwiat lśniący-czerwony . . . . .	0,60	5,00
<b>President Meyer</b> , liść brunatny, kwiat ciemno-czerwony . . . . .	0,50	4,00
<b>R. Wallace</b> , zielony liść, kwiat karnarkowo-żółty . . . . .	0,80	6,00



Canna floribunda.

<b>Stadtrat Heidenreich</b> , liście brunatno-czerwone, kwiat czerwony . . . . .	0,50	4,00
<b>Tirol</b> , liść ciemny, kwiat lososiowo-czerwony . . . . .	0,80	6,00
<b>Mieszane</b> , zielono-listne . . . . .	—	4,00
— czerwono-listne . . . . .	—	5,00

**Róże.**

Okres kwitnienia róż zaliczyć można do najpiękniejszych w naszych ogrodach. Szczególnie radują się nadejściem tej pory ci, którzy żywią prawdziwą kult dla róż. Mimo, iż kwitnienie róży powtarza się co roku, mimo, iż znane są nam wszystkie fazy rozwojowe jej kwiatu, pomimo to z niecierpliwością i zaciekawieniem oczekujemy tej chwili, by znowu podziwiać dużą różnorodność kształtów, kolorów i odcieni tysięcy odmian tej pięknej rośliny, słusznie nazwanej królową kwiatów.

Chcąc, by róże naprawdę królowały w ogrodzie, trzeba wykorzystać wszystkie możliwości, jakie nam one nastarczają.

Róże herbatnie i pernetianki oraz ich nowości w pięknych barwach złoto-żółtych, pomarańczowo-żółtych, kremowych i miedziano-czerwonych, które w tym roku wprowadziłem do handlu, nadają się zarówno na rabaty, grupy, jako wysokopienne czy też krzaczaste do cienia, a nawet i do półcienia. Należy pamiętać o przykryciu na zimę, oraz o krótkim cięciu wiosną na 3—5 oczek.

Remontantki — Mieszanie powtarzające oznaczają się silniejszym wzrostem i są odpornejsze na nasze zimy niż poprzednio wymienione. Wymagają przycinania do połowy rocznych pędów.

Róże bukietowe — Rosa polyantha kwitną bezustannie przez całe lato. Są niezastąpione w użyciu na rabaty w jednolitym kolorze. Nieodzowne jest oczyszczenie krzewów w odpowiednim czasie z kwiatów przekwitniętych, jak również koniecznym jest wiosenne przycięcie pędów na trzy oczka.

Róże pnące stanowią najpiękniejszy materiał do obsadzania ogrodzeń, altan, ścian szpalerowych i t. p. Bardzo efektowne są piramidy różane, które tworzymy w ten sposób, że na trawniku czy rabacie ustawiamy 3 pale, łączące ich wierzchołki. Przy tych palach sadzimy pnące róże. Ponadto róże pnące użyte obok róż parkowych do obsadzania naturalnych partii ogrodów, jak skłoniów, skupień, a także i trawników, gdzie mogą rozwinąć w pełnej krasie swoje masy kwiecia, w niczym nie ustępują innym, choćby najpiękniejszym kwiatom. Przy sadzeniu róż pnących zwrócić należy uwagę, by nie sadzić je przy ścianach lub murach od strony południowej, gdyż tam stają się mało odporne przeciwko mączniakowi. Ponieważ róże pnące osadzają kwiaty na pędach z roku ubiegłego, przeto przycinanie należy ograniczyć wyłącznie tylko do przerzedzania krzewów. Zabezpieczenie na zimę jest konieczne.

Róże płaczące, nazwane także parasolowymi wzgl. zwisającymi. Nadają się nie tylko na cmentarze, lecz także można je sadzić pojedynczo na dużych trawnikach w ogrodach i parkach. Na zimę należy je przykryć. Przycinanie jak u róż pnących.

Róże parkowe: Mimo, że tej grupy nie stanowią wyłącznie róże dzikie lecz wchodzi do niej i róże wyhodowane ręką ogrodnika, to jednak dla swych specjalnych warunków życiowych i dzięki zastosowaniu w parkach, oraz naturalnych partiach ogrodów, zaliczane są po większej części do róż dzikich. Obok ich wartości, jako pięknych krzewów kwiatowych, zapewniają one naszym ptakom dobrą ochronę przed wrogami. Róże są mało

wybredne na siedlisko i położenie, jedynie tylko zbyt cienienie wpływa ujemnie na rozwój kwiatów. Przycinanie róż parkowych ogranicza się do przerzedzania zbyt gęstych krzewów i usuwania starych pędów.

Aby jednak utrzymać różę w całej ich krasie i bogactwie, należy stworzyć im jak najlepsze warunki bytowania, a więc zapewnić słoneczną wystawę i zasobną w pokarmy glebę, o ile możliwości piaskzysto-gliniastą w starej kulturze. Jako nawozu, na ziemię przeznaczoną dla róż, użyć należy krowieńca, zaś samą ziemię przekopać na 40 do 50 cm. głęboko.

Różę niskie przeznaczone na rabaty, sadzić w odstępach 30—40 cm. Przy wiosennym sadzeniu trzeba gałązki róż krótko przyciąć, natomiast o ile sadzenie wykonane zostało w jesieni, przycięcie gałązek odłożyć do wiosny. Dalsze wskazówki dotyczące przycinania róż, znajdują się przy opisie poszczególnych odmian.

Do zabiegów pielęgnacyjnych zaliczyć należy przede wszystkim spulchnianie ziemi w okresie wegetacyjnym i to w odstępach 10—14-dniowych oraz w czasie suszy częste i obfite podlewanie. Ponadto trzeba usuwać przekwitłe różę, ścinając pęd kwiatowy z jednym listkiem.

Jak inne rośliny tak i różę mają swoich wrogów, których zwalczanie jest nie odzowne. Do najuczulajliwszych należą mszyce i te zwalczać trzeba przez spryskiwanie spirytusowo-mydlanym roztworem, sporządzonym ze 100 gr. szarego mydła rozpuszczonego w ciepłej wodzie i zmieszanego z 1/5 litra spirytusu denatowanego. Mieszankę tą należy następnie rozcieńczyć 10 litrami wody.

Niemniej od mszyc, niszczy nasze różę rdza, którą również zwalczać należy spryskiwaniem 1% cieczą bordoską. Ciecz bordoską sporządza się w następujący sposób: 100 gr. siarczanu miedzi rozpuszcza się w 5 litrach wody; następnie oddzielnie gasi się 100 gr. palonego wapna i zalewa odrobiną wody, by powstała papka, którą z kolei rozcieńcza się w 5 litrach wody. Krótko przed użyciem należy rozpuszczony siarczan miedzi wlać do otrzymanego mleka wapiennego. Siarczan miedzi wlewać do roztworu wapna powoli, mieszając przy tym cieczą.

Mączniak, który często pojawia się na różach, zwalczać opylaniem liści i pędów miazgą sproszkowaną siarką w dnie gorące i bezwietrzne.

Jedną z głównych czynności jest zabezpieczenie róż na zimę, jednak nie należy się zbyt spieszyć z tą robotą. Pamiętać trzeba, że zdrewniałe młode pędy jest podstawą dobrego przetrzymywania. Różę krzaczaste całkowicie obsypuje się ziemią, tworząc kopczyk, pienne zaś po usunięciu liści i pędów niezdrewniałych, przygiąć do ziemi, zakłuczyć i ziemią nakryć. Tak samo postąpić, o ile jest to możliwe, z różami pnącymi, w przeciwnym razie trzeba okryć je matami słomianymi lub gałązkami świerkowymi. Poza tym ziemię przykryć suchym materiałem.

Na wiosnę, gdy już minie obawa silniejszych mrozów, okrycie zimowe zdjąć. Do tej czynności wybieraemy jednak dzień pochmurny i chłodny.

Jeżeli zakupione różę nadeszły w dzień mroźny, nie należy ich rozpakowywać, lecz złożyć w miejscu zabezpieczonym od mrozu, jednak chłodnym i odczekać, by różę odtajały. Przetrzywanie róż w opakowaniu nie jest szkodliwe. Po rozpakowaniu należy różę natychmiast zadolować.

## Ceny róż krzaczastych, pnących i parkowych.

Grupa	1 sztuka	10 sztuk	100 sztuk
I.	zł 0,65	zł 5,85	zł 52,—
II.	zł 0,75	zł 6,75	zł 60,—
III.	zł 0,90	zł 8,10	zł 72,—
IV.	zł 1,—	zł 9,—	zł 80,—
V.	zł 1,25	zł 11,25	zł 100,—
VI.	zł 1,50	zł 15,50	zł 120,—
VII.	zł 2,—	zł 18,—	zł 160,—

### Herbatnie i pernetianki

10 szt. w najpiękniejszych odmianach mego wyboru z nazwami zł 7,00

100 szt. w najpiękniejszych odmianach mego wyboru z nazwami zł 60,00

### Hentschla oryginalny dobór róż

10 szt. róż krzaczastych w najpiękniejszych odmianach obejmujących także nowości, z nazwami, łącznie z przesyłką i opakowaniem tylko zł 10,00

Różę pnące 5 sztuk w 5 najpiękniejszych odmianach mego wyboru zł 5,25  
10 sztuk w 5 najpiękniejszych odmianach mego wyboru zł 10,00

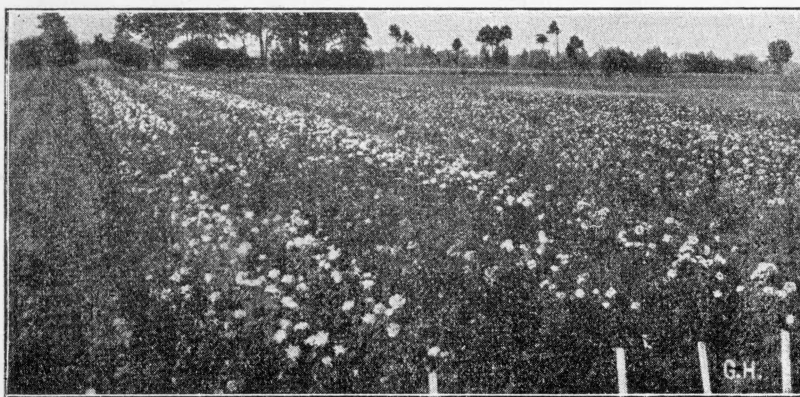
## Ceny róż piennych.

Odmiany róż, które mogą dostarczyć, jako formy pienne, oznaczono gwiazdką.  
ca 80—100 cm. wysokie 1 szt. zł 3,00 10 szt. zł 27,00  
ca 110—130 cm. wysokie 1 szt. zł 4,00 10 szt. zł 36,00

w odmianach mego wyboru 10% taniej.

Różę płaczące ca 150—175 cm. wysokie 1 szt. zł 6,00 10 szt. zł 54,00





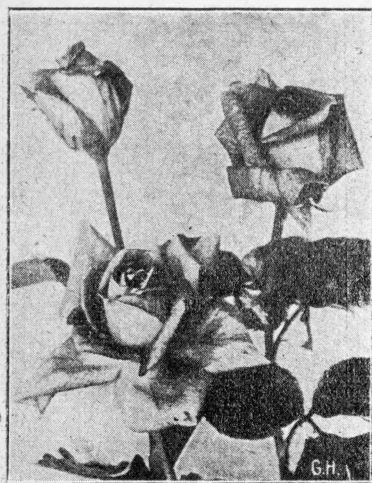
Pole kwitnących róż na moich plantacjach w Górsku. Na lewo: Róże herbatnie i pernetianki.  
Na prawo: Róże bukietowe.

## Róże herbatnie, pernetianki i remontantki.

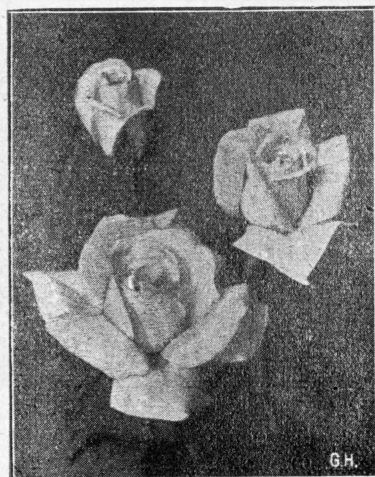
Skróty: H. = róże herbatnie, P. = pernetianki, Rem. = remontantki — Mieszance powtarzające. Gr. = nadające się do obsadzania grup i rabat. ✂ = nadające się na kwiat cięty. Pędz. = nadające się do pędzenia. Cyfry rzymskie oznaczają grupę cen. Odmiany oznaczone \* mogą dostarczyć jako formy pienne.

- |  |   |
|--|---|
| II. <b>Admiration</b> , H. kremowa z miedziano-pomarańczowym.  | II. * <b>Druschki rubra</b> , karmazynowo-czerw.  |
| III. <b>Albast</b> , H. łososiowo-żółta. ✂   | I. <b>Duschesse of Sutherland</b> , Rem. różowa na żółtym tle.  |
| V. * <b>Anni Jebens</b> , H. złoto-żółta, odcień czerwony. bardzo pełna, pachnąca.                               | II. <b>Edel</b> , H. biała bliżej środka koloru kości słoniowej.  |
| II. <b>Aspirant Marcel Rouyer</b> , H. morelowo-żółta z czerwonym środkiem.                                      | IV. * <b>Edith Krause</b> , H. biała z zielonym nalo-tem.   |
| III. <b>August Noak</b> , H. ciemno-różowa. Pędz.  | III. * <b>Edith Nelly Perkins</b> , H. zewnętrzna stro- na płatków kwiatowych orientalno- czerwona, wewnętrzna strona łosio- wo-różowa z białymi końcami. |
| IV. * <b>Catharine Kordes</b> , H. czerwień rubinu z aksamitnym krwisto-czerwonym odcieniem, bardzo pełna. Gr. ✂ | III. <b>E. G. Hill</b> , H. lśniąco-szkarłatna, prze- chodzi w kolor czysty ciemno-czerwo- ny. Pędz. ✂  |
| II. <b>Charles P. Kilham</b> , H. błyszcząca, pomarańczowo-szkarłatno-czerwona. Gr. ✂                            | IV. * <b>E. J. Ludding</b> , H. satynowa-purpurowo- różowa z granatowo-czerwonym od- cieniem.   |
| II. * <b>Christine</b> , P. złoto-żółta. kolor soczysty.   | III. * <b>Elvira Aramayo</b> , P. niezwykle kolor czerwony o żółtym podkładzie.   |
| V. * <b>Comtesse Vandal</b> , H. czerwono- mie- dziana z złoto-łososiowym odcieniem.                             | II. * <b>Etoile de Hollande</b> , H. ciemno-czerwona. pachnąca. odmiana zdrowa, silnie rosnąca. Pędz. Gr. ✂   |
| II. <b>Covent Garden</b> , H. ciemno-karmazyno- wo-czerwona. bardzo pełna.                                       | II. <b>Europa</b> , H. różowa. ✂  |
| III. * <b>Dame Edith Helen</b> , H. jasno-różowa. Pędz. Gr. ✂  | II. <b>Feu Jos. Looymanns</b> , H. pomarańczowo- morelowo-żółta. Gr. ✂  |
| IV. * <b>Dazla</b> , P. lśniąca, pomarańczowo-łoso- siowa, spód złoto-żółty.                                     |   |
| IV. * <b>Dr. F. Weigand</b> , H. wiśniowo-czerwona. kwiat wielki, pełny, silny wzrost. ✂                         |   |

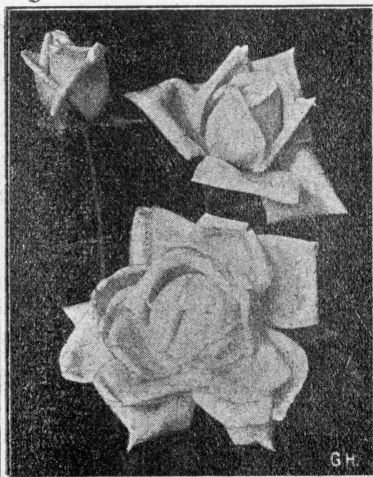
Moje dobery, zestawione starannie, z cennych i pięknych odmian oszczędzą Ci trudu i zawodów.



Heinrich Wendland.



Julien Potin.



Mrs. Charles Lamplough.

- I. **Fisher & Holmes**, Rem. błyszcząca szkarłatno-czerwona, odporna. Gr.
- III. **Florex**, H. koralowo-różowa. Pędz. ✕
- I. **Fragrance**, Rem. ciemna, karmazynowo-czerwona, pachnąca, silnie rosnąca.
- II. **Frank W. Dunlop**, H. ciemno-różowa, rośnie silnie. Gr. ✕
- IV. \* **Frau E. Weigand**, P. złoto-żółta. Gr. ✕
- I. **Frau Karl Druschki**, Rem. czysto-biała.
- II. \* **Freiburg II**, H. srebrzysto-różowa, obficie kwitnąca. Gr. ✕
- III. **Gayety**, H.
- II. **G. C. Waud**, H. pomarańczowo-różowo-czerwona.
- V. **Geheimrat Duisberg**, H. złoto-żółta. Pędz. Gr. ✕
- II. \* **Gen. Sup. A. Janssen**, H. karminowo-czerwona. Gr. ✕
- I. \* **George Dickson**, Rem. ciemna, szkarłatno-karmazynowa.
- II. **Georgous**, H. ciemno-pomarańczowo-żółta, z miedziano-żółt. unerwieniem.
- IV. \* **Gipsy**, H. ciemna aksamitno-czerwona.
- II. \* **Gloire de Hollande**, H. czarno-czerwona.
- II. \* **Golden Emblem**, P. czysto cytrynowo-żółta.
- III. \* **Golden Ophelia**, H. złoto-żółta.
- II. **Gruss an Teplitz**, H. ciemno-czerwona, obficie kwitnąca. Gr.
- III. \* **Gruss an Koburg**, H. żółtawo-brunatna, strona zewnętrzna z odcieniem czerwonym, kwitnie wcześniej i obficie.
- III. **Gwynet Jones**, P. świecąco-pomarańczowo-karminowa, półpełna.
- II. \* **Hadley**, H. aksamitna, ciemno-karmazynowa, wspaniała odmiana, nadająca się do pędzenia, pięknej formy, przyjemnie pachnąca.
- III. **Heinrich Eggers**, H. koloru pomarańczowo-miedzianego.
- IV. \* **Heinrich Wendland**, H. czerwona, strona zewnętrzna złoto-żółta, długo zachowuje właściwą barwę. Pędz. ✕
- III. \* **Hermann Eggers**, H. lśniaco czerwona, kwiat wielki, bardzo pełny. Pędz. Gr.
- III. \* **Hermann Lindecke**, H. ciemno-różowa ze srebr. obrzeżeniem płatków. Gr. ✕
- IV. \* **Heros**, H. aksamitna, pełna, pachnąca, ciemno-czerwona, Gr. ✕
- V. \* **Hinrich Gaede**, P. brunatno-pomarańczowa, bardzo pełna.
- I. \* **Hugh Dickson**, Rem. karminowa ze szkarłatnym odcieniem, Gr. ✕
- II. **Hortulanus Fiet**, H. żółta.
- II. **Independance Day**, P. żółta z odcieniem miedziano-żółtym, Gr.
- II. \* **Ilse Fuchs**, H. biała, z delikatnym odcieniem różowym.
- V. **Jan Abbing**, H. łososiowo-czerwona, z żółtawym odcieniem. Gr. ✕
- II. **Jean C. N. Forestier**, P. karminowa z czerwonym odcieniem.
- IV. **Joanna Hill**, H. czysto żółta, Pędz. Gr.
- III. \* **Julien Potin**, P. intensywny kolor złoto-żółty, kwitnie obficie.
- II. **Juliet**, P. wewnętrzna strona płatków różowo-czerwona zewnętrzna koloru starego złota.

Róże krzaczaste po zasadzeniu obsypywać ziemią, do czasu wypuszczenia silnych nowych pędów.



Dame Edith Helen.



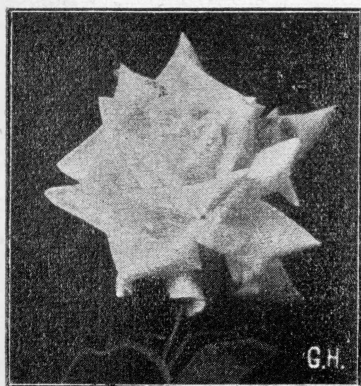
Lord Charlemont.



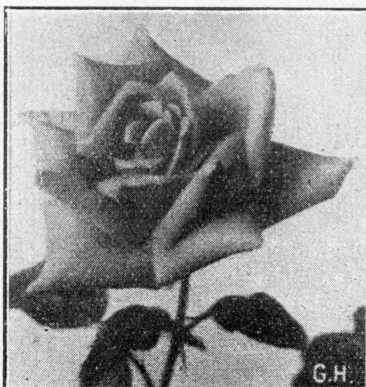
Mad. G. Forest Colcombet.

- III. \* **Kaiserin Aug. Victoria**, H. śmietankowobiała, z zielonaw. środkiem. Pędz. ✕
- III. \* **Königin Luise**, H. czysto-biała, wielka, bardzo pełna. Gr. ✕
- II. **Lady Ashtown**, H. satynowo-różowa z żółtym odcieniem.
- II. **La Tosca**, H. delikatnie różowa.
- II. **Lieutenant Chauré**, H. karmazyn.-czerwona, czerwienią granatu cieniowana.
- II. \* **Lord Charlemont**, H. karmazynowoszkarłatna. Gr. ✕
- II. **Los Angeles**, H. płomieniście różowa, z koralowym odcieniem. spód płatków kwiatowych złoto-żółty. Gr. ✕
- IV. **Lucie Marie**, H. złoto-pomarańczowa. z lososiowo-czerwonym nalotem.
- II. \* **Mad. Butterfly**, H. różowa z odcieniem brzoskwińowym i złoto-żółtym. Pędz.
- II. **Mad. Caroline Testout**, H. satynowo-różowa, z żywszym środkiem.
- II. \* **Mad. Eduard Herriot**, P. koralowo-czerwona, z zabarwieniem żółtym.
- II. \* **Mad. Jules Bouché**, H. biała z lososiowym odcieniem, o długich pędach, obficie kwitnąca.
- III. **Mad. G. Forest Colcombet**, H. ciemnokarminowa.
- II. **Mad. Jules Graveraux**, H. żółtawo-biała z brzoskwińowo-różowym odcieniem.
- IV. \* **Mad. Pierre S. du Pont**, P. ciemno złoto-żółta, wielkokwiatowa, pełna.
- V. **Mälar Ros**, H. lśniaco-czerwona, Pędz.
- IV. **Max Krause**, H. pomarańczowo-żółta.
- IV. \* **Max Vogel**, H. Miedziano-pomarańczowo-żółta, wielka, pełna, pachnąca.
- II. **Margret Dickson Hamill**, H. żółta.
- II. **Marie Adelaide**, P. koloru lososiowego.
- IV. **Marie Hart**, P. aksamitno-ciemnoczerwona, lekko wypełniona.
- III. \* **Mevr. G. A. van Rossem**, H. ciemno pomarańczowa, zewnętrzna strona miedziano zabarwiona. Gr. Pędz. ✕
- II. **Mevr. Smith Gomperts**, H. żółtawo-lososiowa, miedziano zabarwiona o liliowym odcieniu.
- II. **Mrs. A. R. Barraclough**, H. karminoworóżowa, matowa, na żółtym tle.
- II. **Mrs. Aron Ward**, żółta ochra.
- II. \* **Mrs. Charles Lamplough**, H. wielkokwiatowa, mleczno-biała, pełna.
- II. **Mrs. Charles Russel**, H. karminoworóżowa, środek szkarłatny róż.
- II. \* **Mrs. George Shawyer**, H. wielkokwiatowa, świecąca, czysto różowa. Pędz. Gr.
- II. \* **Mrs. Henry Morse**, H. czerwień jasnocynobrowa. Gr. ✕
- II. \* **Mrs. Henry Winnet**, H. wspaniałego koloru czerwonego. Gr. ✕
- IV. **Mrs. Herbert Hoover**, H. aksamitnoczerwona.
- I. **Mrs. John Laing**, Rem. różowa z satynowym połyskiem. Pędz. ✕
- IV. \* **Mrs. Sam. Mac Gredy**, H. lososiowopomarańczowa. Gr. ✕
- II. \* **Mrs. W. C. Egan**, H. różowa, silnie wypełniona. Gr. ✕
- II. **Mrs. Mac Kellar**, śmietankowo-żółta o ładnej budowie. Gr. ✕
- II. **Natalie Böttner**, H. śmietankowo-żółta.

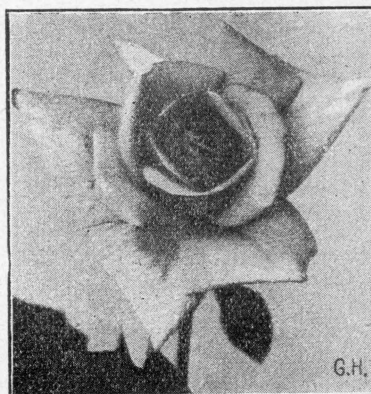
Róże pienne po zasadzeniu przygiąć, koronę przysypać ziemią, do czasu wypuszczenia pędów.



Mad. Jules Bouché.



Mrs. George Shawyer.



Comtesse Vandal.

- IV. \* **Nigrette**, czarno-czerwona. Amatorska „róza czarna“.
- II. \* **Ophelia**, H. białawo-różowa. z ciemnym lososiowo-różowym środkiem. Pędz. Gr.
- V. **Oswald Sieper**, H. biała. środek siarkowo-żółty.
- II. **Pharisäer**, H. białawo-lososiowo-różowa.
- III. **Pius XI**, H. śmietankowo-biała.
- IV. \* **Pres. Herbert Hoover**, H. pomarańczowo-żółta z odcieniem lososiowo-różowym i miedzianym. Gr. ✕
- III. \* **Pres. Jac. Smith**, H. półpełna, świecąco ciemno-czerwona.
- IV. **Prof. Gnau**, H. śmietankowo-biała.
- III. **Rapture**, H. koloru morelowo-koralowego. Pędz. Gr. ✕
- II. **Red Star**, H. szkarłatno czerwona.
- II. \* **Revd. F. Page Roberts**, H. koloru żółtego, jak Marechal Niel.
- II. **Richmond**, H. czerwień karmazynowo-szkarłatna, półpełna. Pędz. Gr.
- III. **Roselandia**, H. złoto-żółta. Pędz. ✕
- IV. \* **Roslyn**, H. żółta na zewnątrz z pomarańczowym odcieniem. Pędz. Gr. ✕
- IV. **Rudolf Alexander Schroeder**, H. biała z pomarańczowo-żółtym środkiem. Gr. ✕
- I. **Sachsengruss**. Rem. cielisto różowa na białym tle. Połysk satyn. Pędz. Gr.
- II. \* **Souv. de Cl. Pernet**, P. czysto żółta, świetna odmiana do pędzenia.
- II. \* **Souv. de H. A. Verschuren**, H. wielokwiatowa. złoto-żółta.
- VI. **Sterling**, H. brzeg płatków kwiatowych jasno-czerwony, przechodzący ku środkowi w lekki róż. Pędz. Gr. ✕
- III. **Stuttgart**, H. czysto-żółta.
- III. **Schwabenland**, H. ciemna. karminowo-różowa, bardzo pełna, rośnie silnie.
- III. **Talisman**, H. złoto-żółta, z szkarłatno-czerwonym odcieniem, półpełna.
- II. **Templar**, H. winno-czerwona.
- IV. \* **The Daily Mail Scented Rose**, H. ciemno szkarłatna. obficie kwitnąca.
- II. **The Queen Alexandra Rose**, H. silna czerwień cynobrowa. strona zewnętrzna płatków kwiatowych złoto-żółta.
- I. **Ulrich Brunner fils**, Rem. wiśniowo-czerwona, odporna. Pędz. Gr.
- III. \* **Vaterland**, H. czarnawo-czerwona.
- V. \* **Victoria Adelheid**, H. złoto-żółta, brzegi ogniste, brunatno-czerwone.
- V. \* **Vierlanden**, H. pomarańczowo-różowa.
- III. \* **Ville de Paris**, H. świecąco złoto-żółta. Gr. ✕
- IV. \* **W. E. Chaplin**, H. ciemno karmazynowa. Pędz. Gr.
- II. \* **Wilhelm Kordes**, P. pomarańczowo-czerwona. z żółtym odcieniem.

**Korzenie należy chronić przed słońcem, wiatrem i mrozem!**



Ellen Poulsen.



Else Poulsen.



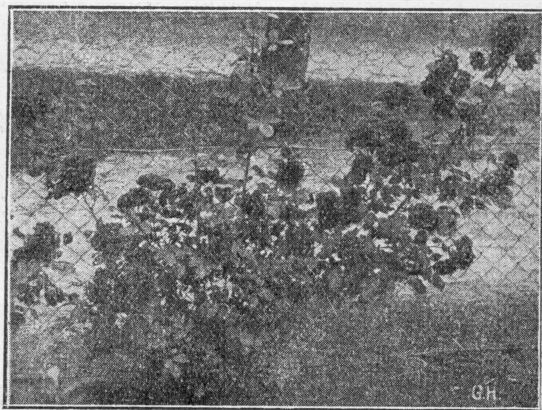
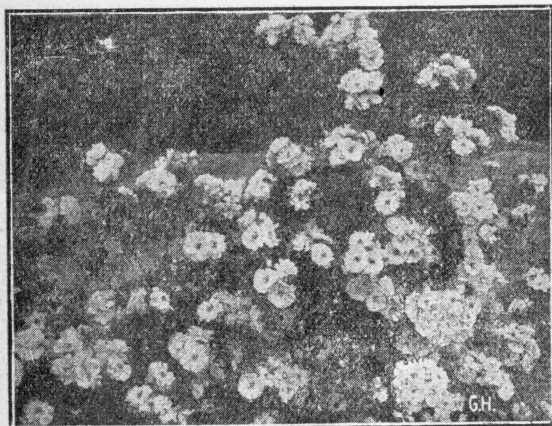
Frau Astrid Späth

## Rosa polyantha.

### Róże bukietowe.

- IV. **Belvedere.** Wielkokwiatowa pełna, ciemno-czerwona z aksamitnym połyskiem.
- V. **D. T. Poulsen.** Wielkokwiatowa, krwisto-czerwona, półpełna, rośnie silnie, kwitnie długo i obficie.
- III. **Eblouissant.** Wielkokwiatowa, ciemnoczerwona, z aksamitnym połyskiem, niska, wczesnie kwitnąca.
- III. **Echo.** Delikatnego koloru kwiatu jabłoni, sport odmiany Tausendschön.
- II. **Ellen Poulsen.** Pełna ciemno-różowa, błyszcząca.
- III. **Else Poulsen.** Bardzo duży kwiat prawie pojedynczy, różowy, odmiana silnie rosnąca. Pędz. Gr. ✕
- III. **Eva Teschendorff.** Półpełna, wielkokwiatowa, koloru zielonkawo-białego.
- IV. **Feuerschein.** Sport znanej odmiany Joseph Guy, krwisto-czerwona.
- V. **Fortschritt.** Wielkość kwiatu odmiany Gruss an Aachen, delikatnie żółta z pomarańczowo-różowym.
- IV. **Frau Astrid Späth.** O wspaniałym połysku, karminowo-różowa, sport odmiany Joseph Guy, wielkokwiatowa, kwitnie obficie i długo.
- II. **Frau Rudolf Schmidt.** Drobnokwiatowa, niska, ognisto-czerwona, późna.
- III. **Gruss an Aachen.** Wielkokwiatowa, pełna, żółtawo-różowa, nadaje się doskonale na rabaty i do pędzenia w doniczkach.
- III. **Gloria Mundi,** koloru cynobrowego, z pomarańczowym odcieniem, późno kwitnąca.
- V. **Heidekind.** Ciemno-różowa z koralowo-różowym odcieniem, kwiat duży, bardzo pełna.
- IV. **I. F. Müller.** Sport odmiany Rödhätte, ognisto-krwisto-czerwona.
- III. **Joseph Guy.** Wielka półpełna szkarłatnoczerwona.
- V. **Karen Poulsen.** Ciemno-krwisto-czerwona, prawie pojedyncza, bardzo wysoka.
- II. **Katharine Zeimet.** Czysto biała.
- II. **Kersbergen.** Ciemnoczerwona, drobnokwiatowa, późna, na małe rabaty.
- III. **Lady Reading.** Świecąca, czerwona Ellen Poulsen.
- II. **Mrs. Edith Cavell.** Lśniący-szkarłatna z aksamitnym karmazynowym odcieniem, późna. Gr. Pędz.
- II. **Orleansrose.** Czerwona, drobnokwiatowa, późna.
- III. **Paul Crampel.** Lśniący, pomarańczowoczerwona, późna.
- III. **Rudolf Kluis Superior.** Wielka, szkarłatna czerwień.
- II. **Rödhätte.** Wielkokwiatowa, półpełna, wiśniowo-czerwona, ze zdrowym błyszczącym ulistnieniem.
- II. **Triomphe Orleanaise.** Kolor żywy, ciemno wiśniowo-czerwony, niezmieniający się, późna.
- II. **Verdun.** Niska, kolor żywy, purpurowo-karminowy, późna.

Sadź czysto-niebieskie ostróżki w towarzystwie czerwonych róż pnących i białych lilij.



Róże pnące w rok po posadzeniu. Na lewo Gnei senau. Na prawo: Paul's Scarlet Climber.

### Róże pnące (długopędowe).

- V. **Alberic Barbier.** Pełna, kremowo-biała.
- V. **American Pillar.** Wielkokwiatowa, pojedyncza o wielkich kiściach, karminowo-różowa z białym środkiem, rośnie silnie, bardzo odporna na mrozy.
- VI. **Aristide Briand.** O gęstych kiściach, pełna różowa, kwiat trwały, ciągle kwitnąca.
- VII. **Blaze.** Ciągłe kwitnąca Paul's Scarlet Climber, wielkokwiatowa, lśniąca, szkarłatno-czerwona, kwitnie bezustannie do jesieni.
- VI. **Chaplins Pink Climber.** Wielkokwiatowa, ciemno-różowa, silnie rosnąca.
- V. **Climbing Eva Teschendorff.** Wielkokwiatowa, półpełna, zielonawo-biała.
- V. **Dorothy Perkins.** Pełna lososiuowo-różowa, obficie kwitnąca.
- V. **Emily Gray.** Wielkokwiatowa, kwiat o budowie szlachetnej róży, pełny, złoty-żółty.
- V. **Excelsa.** Błyszcząca, szkarłatno-czerwona, pełna, późna. Odporna na mączniak.
- VII. **Eva.** Ciągłe kwitnąca, specjalnie cenna, pojedyncza, ognisty kolor lśniąco-czerwony, niska, wykształca kwiat na wszystkich pędach.
- V. **Fragezeichen.** Wielkokwiatowa, różowa, odmiana odporna, obficie kwitnąca.
- VI. **Gerberose.** Wielkokwiatowa, pełna, ciemno-różowa, remontująca, odporna.
- VII. **Glenn Dale.** Cytrynowo-żółta, pełna.
- VI. **Gneisenau.** Wielkokwiatowa, biała, półpełna, średniopóźna.
- VI. **Goldfinch.** Półpełna, jasna pomarańczowo-żółta.
- V. **Heart of Gold.** Ciemno-czerwona z jasnym środkiem, ze złoty-żółtymi wiązkami pylników.
- V. **Hiawatha.** Pojedyncza, lśniąca, karminowa z białym środkiem, rośnie silnie.
- VI. **Le Rêve.** Pojedyncza, wielkokwiatowa, złoty-żółta, silnie rosnąca. Odporna na mrozy.
- VI. **Maréchal Niel.** Róża herbatnia o miłym zapachu, złoty-żółta, kwiat duży pełny, nie zimotrwała.
- VI. **Mary Lovett.** Czysto-biała wielkokwiatowa pełna, pachnąca.



Róże pnące. Piramida. Aristide Briand.

- VI. **New Dawn**, delikatny kolor różowy, ciągle kwitnąca, kwiat o budowie szlachetnej róży, rośnie silnie, zupełnie zimotrwała, zdrowa, nadaje się na kwiat cięty.
- V. **Paul's Scarlet Climber**. Prawie pełna, wielkokwiatowa, lśniaca, szkarłatno-czerwona, wzrost silny, zdrowa, odporna na mrozy.
- VII. **Primevére**, czysto żółta, pachnąca, zdrowa, kwiat o budowie szlachetnej róży.
- VII. **Princes von Oranje**. Pnąca Gloria Mundi, o wspaniałej barwie pomarańczowej.
- VII. **Rosenwunder**, wielkokwiatowa, półpełna, wiśniowo-różowa, silnie rosnąca.
- VI. **Royal Scarlet Hybrid**. Ciemniejsza od odmiany Pauls Scarlet Climber.
- V. **Tausendschön**. Średnio wielka, pełna, o gęstych kiściach, delikatny kolor różowy, o długich pędach, odporna.
- V. **White Dorothy Perkins**. Pełna, czysto biała, obficie kwitnąca.
- VII. **Wilhelm**. Krwisto-czerwona, lekko wypłoniąca, kwitnie przez całe lato.

### Róże płaczące.

Opis odmian w dziale róż pnących.

**Alberic Barbier.**  
**American Pillar.**

**Blaze**. Nie zwisająca, jednak tworzy olbrzymie, wspaniale kwitnące korony.

**Climbing Eva Teschendorff.**

**Dorothy Perkins.**

**Emily Gray.**

**Eva**. Tworzy silne korony. Nie zwisająca.

**Excelsa.**

**Heart of Gold.**

**Hiawatha.**

**Marechal Niel**. Do hodowli w szklarniach.

**New Dawn**. Nie zwisająca, ciągle kwitnąca, idealna odmiana różowa.

**Pauls Scarlet Climber**. Silnie rosnąca, nie zwisająca, jednak tworzy wspaniale kwitnące olbrzymie korony.

**Tausendschön.**

**White Dorothy Perkins.**

### Róże parkowe.

- VI. **Rosa gallica conditorum**. Wyrasta do 1½ mtr. wysokości. Kwiat brunatno-różowy.
- VI. — — **versicolor var. selfcolored**. Kwiaty wielkie, półpełne, różowo-czerwone, krzew średniej wysokości, obficie kwitnący.
- VI. — **Geschwind's Nordlandrose**. Czysto-różowa, kwiat średniej wielkości, pełny, odmiana silnie rosnąca.
- VII. — **Hugonis**. Krzew śred. wielkości, kwitnie wcześniej i bogato. Kwiat pojedynczy, jasno-żółty.
- VII. — **hybrida bifera Hermann Löns**. Wielkokwiatowa, pojedynczo-kwiatowa, lśniaco-czerwona, kwitnie obficie, bardzo odporna.
- VI. — **lutea bicolor**. Kwiat pojedynczy, świecący, ceglasto-czerwony, strona zewnętrzna żółta, odmiana odporna.
- VI. — — **Persian Yellow**. Kwiat prawie pełny, złoto-żółty.
- VII. — **Moyesii**, kwiat pojedynczy, ciemno-brunatno-czerwony, z żółtymi pylnikami, łodygi silne bez kolców, koloru jasno zielonego. Owoce butelkowate, pomarańczowo-szkarłatne.
- **mucosa**. Wszystkie pędy omszone, kwiaty średniej wielkości.
- VI. **Rosa mucosa Blanche Moreau**. Pełna, czysto-biała.
- VI. — — **Dieul de Paul Fontaine**. Pełna, ciemno purpurowa, z odcieniem ognistoczerwonym.
- VII. — **omeiensis var. pteracantha**. Właściwą ozdobą tej róży są osadzone na pędach szerokie ciemno-czerwone kolce, kwiaty małe białe.
- V. — **rubrifolia**. Czerwono-listna nadaje się jako kontrast, między krzewy zielono-listne, kwiaty pojedyncze karminowo-różowe.
- V. — **rubiginosa**. Szkocka róża z silnymi kolcami, i małymi różowymi kwiatkami, liście o zapachu jabłek, w jesieni krzew obsypany błyszcząco-czerwonymi owocami.
- VI. — — **Lord Penzanze**. Pojedyncza, delikatnego koloru miedzianego na żółtawym tle.
- VI. — — **magnifica**. Kwiat duży, półpełny, lśniaco-różowy, rośnie silnie, obficie kwitnąca.
- V. — **rugosa**. Róża japońska silnie rosnąca z mnóstwem kolców, kwiaty wielkie pojedyncze, czerwone, owoce szkarłatno-czerwone, wielkie płasko-kuliste.

- V. **Rosa rugosa alba**, biała.
- VI. — — **Carmen**. Pojedyncza, ciemna, krwisto-czerwona.
- VI. — — **Conrad Ferdinand Meyer**, srebrzysto-różowa, pełna i pachnąca, rośnie silnie.
- VII. — — **Dr. Eckener**. Półpełna, wielkokwiatowa, koloru lososiowo-karminowo-różowego na żółtym tle, wonna, powtarzająca kwitnienie.
- VII. **Rosa rugosa Goldener Traum**. Słoneczno-żółta, pełna.
- VI. — — **Parfum de L'Hay**. Silnie pachnąca, pełna, koloru winno-czerwonego.
- VI. — — **Schneelicht**. Pojedyncza, biała, nadaje się specjalnie do zdobienia skarp lub na pochyłości.
- VII. — — **Türkes rugosa Sämling**. Pełna, pączek kwiatowy żółty, przechodzący przy rozkwitaniu w kolor różowy, o miłym zapachu.

## Różne krzewy i drzewka ozdobne.

### **Hydrangea paniculata, Hortensja ogrodowa.**

Wspaniały krzew ozdobny, o wielkich białych baldaszkach, piramidalnych. Cenna na wiązanki. Wymaga dostatecznego podlewania i nawożenia oraz co roku, w zimie krótkiego przycięcia.

Silne krzewy 1 szt. zł 2,00 10 szt. zł 18,00

Wysokopienne ca 110—120 cm. wys.

1 szt. zł 8,00

**Magnolia, Bobrownik**, wspaniały krzew, dochodzi do rozmiarów drzewa, z dużymi kwiatami. Nadaje się na solitery, wymaga głębokiej, świeżej ziemi ogrodowej. Sadzić w miejscach zasłoniętych od wiatrów. Na zimę owijać słomą, gałęziami świerkowymi itp. Ziemię przykryć mchem lub liściem, czynić to przynajmniej w pierwszych latach po zasadzeniu. Wszystkie białe kwitnące odmiany są odporniejsze na zimno, a zatem bardziej polecenia godne. Nie mieszać z tulipanowcami (Liriodendron tulipifera), z którymi Magnolie identyfikują dość często.

— **alba superba**, śnieżno-biała.

— **amabilis**, kwiat płaski, czysto-biały.

— **Kobus**, kwiat średnio-wielki, biały, pachnący. Listki młode koloru brunatno-czerwonego. Odmiana bardzo odporna.

— **Soulangeana**, kwiat biały z purpurowym nalotem.

— — **Alexandrina**, wczesna, podobna do poprzedniej.

— — **Lennei**, kwiat purpurowy, wewnątrz białawy, późna.

— — **nigra**, czarno-czerwona.

— **speciosa novana**, ciemniejsza jak Soulangeana.

— **stellata (Halleana)**, małokwiatowa, kwiat biały. Kwitnie wcześniej, bardzo obficie.

— **Yulan**, lśniąco-biała, kwiat kielichowaty jak u lilij.

Specjalnie silne 1 szt. zł 20—25,00

1 szt. zł 30—40,00

**Prunus Pissardii Späthiana**, przepiękna śliwa czerwono-listna. Kwitnie biało jeszcze przed rozwinięciem liści.

1 szt. zł 2,50

10 szt. zł 20,00

**Prunus triloba plena**, o kwiatach różowych w kształcie różyczek. Pospolicie lubiana i znana pod nazwą „Migdałowego drzewka”. Kwitnie przed wypuszczeniem liści. Silne krzewy.

1 szt. zł 1,50

10 szt. zł 12,00

Wysokopienne

80—100 cm wys. 1 szt. zł 2,50 10 szt. zł 22,50

110—120 cm wys. 1 szt. zł 3,00 10 szt. zł 27,00

### **Syringa vulgaris, bzy w odmianach.**

— — **Andenken an L. Späth**, pojedyncze, wspaniałe, ciemno-czerwone kwiaty w długich kiściach.

— — **Congo**, pojedyncze, wielkie kwiaty, ciemno-czerwone, w kiściach formy piramidalnej.

— — **Hugo Koster**, pojedyncze kwiaty o lekkim kolorze liliowo-różowym.

— — **Jan van Tol**, pojedyncze, duże kwiaty białe.

— — **Mad. Casimir Perier**, śmietankowo-biały, najwcześniejsza odmiana, pełnokwiatowa do pędzenia.

— — **Mad. Florens Stepman**, kwiat pojedynczy, biały, o długich kiściach kwiatowych.

— — **Mad. Lemoine**, najcenniejsza odmiana biała, pełnokwiatowa.

— — **Mad. Leon Simon**, pełnokwiatowy, delikatny kolor fioletowo-różowy.

— — **Marie Legray**, wczesna odmiana wielkokwiatowa, kwiat biały pojedynczy, dobra do pędzenia.

— — **Michel Buchner**, odmiana wielkokwiatowa, kwiat liliowy, pełny, o szlachetnej budowie.

— — **President Grevy**, odmiana pełnokwiatowa, kwiat jasno-liliowy.

### **Krzaczaste:**

1 szt. zł 1,50

10 szt. zł 12,00

### **specjalnie silne:**

1 szt. zł 3,00

10 szt. zł 24,00

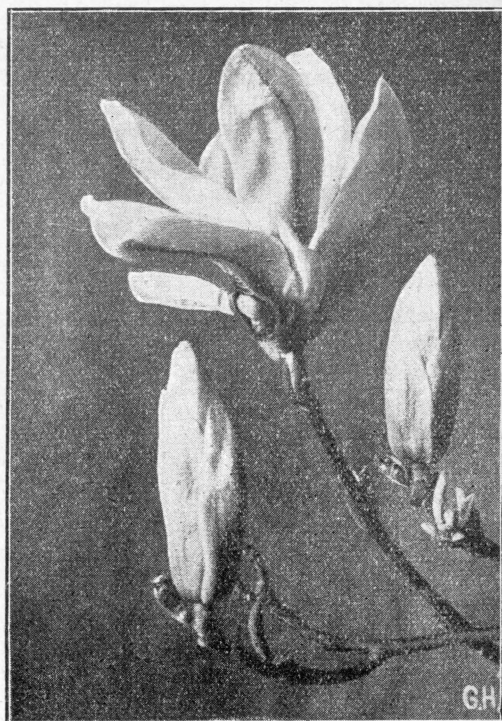
### **Wysokopienne:**

100—180 cm wys. szt. zł 2,50 do 5,00





*Hydrangea paniculata*,  
wspaniała Hortensja ogrodowa wysokopienna.



*Magnolia Soulangeana*.

## Drzewa i krzewy owocowe.

Objaśnienie znaków: W = Wysokopienne, P = Półpienne, K = Krzaczaste, Kpi = Kordon pionowy, 1Kpo = Kordon jednoramienny poziomy, 2Kpo = Kordon dwuramienny poziomy. 1Sz. = Szpaler jednopiętrowy, 2Sz. = Szpaler dwupiętrowy, U = Formy U. Liczby rzymskie oznaczają miesiąc dojrzewania owoców. Przykład: VIII = sierpień.

### Jablonie.

#### Odmiany letnie.

- Brzoskwińowe czerwone**, W. P. K. 2Kpo. VII—VIII.  
**Charłamowskie**, W. P. VIII.  
**Inflanckie (Papierówka biała)**, W. P. K. Kpi. 1Sz. 2Sz. VII—VIII.  
**Oliwka czerwona**, W. P. K. Kpi. VII—VIII.  
**Różanka Wirginijska**, W. VII—VIII.

#### Odmiany jesienne.

- Antonówka**, P. 2Kpo. IX—XI.  
**Ernst Bosch**, 2Sz. X—XII.  
**Grafsztynek**, W. P. K. Kpi. 1Kpo. 1Sz. 2Sz. IX—XII.  
**James Grieve**, P. IX—X.  
**Kantówka Gdańska**, W. P. X.  
**Kardynalskie płomieniste**, W. P. IX—II.  
**Kronselskie**, W. P. IX—X.

**Książęce**, W. P. IX—XI.

**Mank's Apfel**, W. P. IX—XI.

**Peasgooda Niezrównane**, W. P. K. Kpi. 1Kpo. 1Sz. 2Sz. X—XII.

**W-ki Książę Badeński**, K. Kpi. 1Kpo. 2Kpo. 1Sz. 2Sz. IX—XI.

#### Odmiany zimowe.

- Adama**, W. XI—II.  
**Boiken**, W. K. Kpi. 2Kpo. 2Sz. I—IV.  
**Cesarz Wilhelm**, W. P. K. Kpi. 1Kpo. 2Kpo. XII—IV.  
**Grochówka wielka**, W. XII—VI.  
**Jonathan**, P. XII—IV.  
**Kalwila z Adersleben**, 2Kpo. 2Sz. XII—III.  
**Kosztela**, P.  
**Krótkonózka królewska**, P. XII—IV.  
**Królowa Renet**, K. Kpi. 1Kpo. 1Sz. XI—XII.  
**Kuzynek purpurowy**, W. P. XI—V.

Lane's Prince Albert, K. 2Kpo.  
 Malinowe Oberlandzkie, P. Kpi. X—I.  
 Minister von Hammerstein, W. P. XII—IV.  
 Pepina Lineusza, 2Kpo. 1Sz. XI—III.  
 Pepina Ribstona, K. Kpi. 1Kpo. 2Sz. XII—IV.  
 Piękne z Boskoop, P. K. Kpi. 1Kpo. 2Kpo. 2Sz. XII—IV.  
 Reneta ananasowa, K. Kpi. 1Sz. 2Sz. XI—III.  
 Reneta Baumana, W. P. Kpi. 1Kpo. 2Kpo. 1Sz. 2Sz. XII—IV.  
 Reneta kanadyjska, W. K. Kpi. 2Kpo. XI—III.  
 Reneta Kaselska, W. Kpi. 1Kpo. 2Kpo. II—VI.  
 Reneta Kokska Pomarańczowa, P. K. Kpi. 1Kpo. 2Kpo. XI—III.  
 Reneta Kulona, K. XII—IV.  
 Reneta Landsberska, P. K. Kpi. 1Sz. 2Sz. XI—II.  
 Reneta von Zuccalmaglio, W. P. XI—III.  
 Reneta Złota Blenheimska, K. XI—II.  
 Ryszard żółty, P. K. Kpi. 1Kpo. 2Kpo. 2Sz. X—I.

Signe Tillisch, W. K. Kpi. 1Kpo. 2Kpo. 1Sz. 2Sz. XI—I.  
 Sztetyna biała (Nebrauer, Marienwerder Guld-derling), P. K. Kpi. XI—V.  
 Żeleźniak, W. P. XII—VI.

<b>Wysokopienne</b> 160—180 cm. wysokie.	
1 szt. zł 2,50	10 szt. zł 22,50
<b>Półpienne</b> 120—140 cm. wysokie.	
1 szt. zł 2,00	10 szt. zł 18,00
<b>Krzaczaste</b> 1 szt. zł 2,50	10 szt. zł 22,50
„ <b>specjalnie silne, 3—4 letnie, przesadzane.</b>	
1 szt. zł 5,00	10 szt. zł 45,00
<b>Szpaler jednopiętrowy</b>	1 szt. zł 3,50
<b>Szpaler dwupiętrowy</b>	1 szt. zł 5,00
<b>Formy U.</b>	1 szt. zł 5,00
<b>Kordon pionowy</b>	1 szt. zł 2,50
„ <b>poziomy 1 ramienny</b>	1 szt. zł 3,00
„ <b>poziomy 2-ramienny</b>	1 szt. zł 5,00

## Grusze.

### Odmiany letnie.

Bonkreta Williamsa, W. P. IX.  
 Clapp's Favourite (Faworytka), W. P.  
 Dobra Szara, W. P. VII—IX.  
 Dr. Jules Guyot, W. P. VII—IX.  
 Dziekanka lipcowa, W. P. VII—VIII.  
 Lipcówka kolorowa, P. koniec lipca — początek sierpnia.  
 Winiówka francuska, W. P. VII—VIII.

### Odmiany jesienne.

Apremontka, P. K. X.  
 Bera Amanlisa, W. P. K. Kpi. U. IX.  
 Bera Hardy'ego, P. 1Kpo. 1Sz. U. IX—X.  
 Bera lyońska, P. IX—X.  
 Bera Napoleona, W. P. X—XI.  
 Bergamota czerwona, W. P. K. IX—XI.  
 Blumbacha masłowa, W. P. X—XI.  
 Clairgeau (Krzywka), P. K. 1Kpo. X—XI.  
 Dobra Ludwika, W. P. K. Kpi. 1Kpo. U. IX—XI.  
 Kalebasa Płocka (Gumbkower), P. X—XI.  
 Kongresówka, P. K. Kpi. 1Kpo. IX.  
 Księżna Elsa, P. K. Kpi. 1Kpo. IX—X.  
 Min. Dr. Lucius, W. P. K. Kpi. 2Sz. U. IX—X.  
 Patawinka, W. P. 2Kpo. X—XI.  
 Sal'sbury, W. P. IX—X.  
 Szarnetka, W. P. X—XI.  
 Triomphe de Vienne, W. P. 1Kpo. 2Kpo. 1Sz. IX.

### Odmiany zimowe.

Bera Diela, P. K. Kpi. 1Kpo. U. XI—XII.  
 Bera Hardenpontia, K. XI—I.  
 Bergamota Esperena, W. P. K. I—IV.  
 Comtesse de Paris, W. P. K. Kpi. 1Kpo. 1Sz. U. XI—I.  
 Józefinka z Mecheln, W. P. XII—I.  
 Księżna Angulemska, W. P. K. X—XII.  
 Lektierka, P. K. 2Kpo. IX—I.  
 Łukasówka, P. XI—XII.  
 Mad. Verte, W. P. K. IX—I.  
 Proboszczówka, P. K. 2Kpo. XI—XII.

<b>Wysokopienne</b> 160—180 cm. wysokie.	
1 szt. zł 2,75	10 szt. zł 25,00
<b>Półpienne</b> 120—140 cm. wysokie.	
1 szt. zł 2,25	10 szt. zł 20,00
<b>Krzaczaste</b> 1 szt. zł 3,00	10 szt. zł 27,00
„ <b>specjalnie silne, przesadzane.</b>	
1 szt. zł 5,00	10 szt. zł 45,00
<b>Szpalerowe jednopiętrowe</b>	1 szt. zł 4,00
„ <b>dwupiętrowe</b>	1 szt. zł 6,00
<b>Formy U.</b>	1 szt. zł 6,00
<b>Kordon pionowy</b>	1 szt. zł 3,00
„ <b>poziomy 1-ramienny</b>	1 szt. zł 3,00
„ <b>poziomy 2-ramienny</b>	1 szt. zł 5,00

**Wiśnie i czereśnie.****Wiśnie.**

<b>Excellenz von Hindenburg</b> , W. P.
<b>Królewska Amarella</b> , W. P. K.
<b>Królowa Hortensja</b> , W. P. K.
<b>Książęca (Rote Maikirsche)</b> , W. P.
<b>Lutówka</b> , W. P. K. Sz.
<b>Minister Podbielski</b> , W. P. K.
<b>Ostheimska</b> , K.
<b>Wysokopienne</b> 180—200 cm. wysokie.
1 szt. zł 2,25                      10 szt. zł 20,00
<b>Półpienne</b> 150—170 cm. wysokie.
1 szt. zł 1,80                      10 szt. zł 16,00
<b>Krzaczaste</b> 1 szt. zł 2,50    10 szt. zł 22,50
<b>Szpalerowe</b> 1 szt. zł 3,50    10 szt. zł 31,50
<b>Szpalerowe, specjalnie silne</b> 1 szt. zł 5,00

**Czereśnie.**

Cyfry 1, 2, 3, 4 oznaczają tydzień dojrzewania.

<b>Bopparder czarna wczesna</b> , P. 1.
<b>Brunatna z Liefeld</b> , W. P. 2—3.
<b>Büttnera sercówka czarna</b> , W. P. 3—4.
<b>Büttnera późna czerwona</b> , P. 4.
<b>Czarna Froma</b> , P. 2—3.
<b>Chrzastka wielka czarna</b> , P. 4.
<b>Chrzastka żółta Dönnissena</b> , W. P. 4.
<b>Grosse Prinzessinkirsche</b> , (Lauermann, Bigarreau Napoleon), W. P. 4.
<b>Kassins Frühe Herzkirsche</b> , W. P. 1—2.
<b>Koburska majowa</b> , W. P. 1—2.
<b>Lucjanka</b> , W. P.
<b>Najwcześniejsza Marchijska</b> , W. P. 1.
<b>Olbrzymka Hedelfińska</b> , P. K. 4.
<b>Piękna z Marienhöhe</b> , W. P. K. 3—4.
<b>Ramon Oliva</b> , W. P. 2—3.
<b>Wczesna kolorowa Werderska</b> , W. P. K. 2.

**Brzoskwinie.**

<b>Aleksander wczesny</b> . Dojrzewa z końcem lipca i na początku sierpnia.
<b>Amsden</b> . Dojrzewa z końcem lipca.
<b>Beatrycza wczesna</b> . Dojrzewa z końcem lipca i na początku sierpnia.
<b>Brigga wczesna</b> . Dojrzewa z końcem lipca.
<b>Elberta</b> . Dojrzewa we wrześniu.
<b>Favourite de Bollweiler</b> . Dojrzewa z początkiem września.
<b>Hale'go wczesna</b> . Dojrzewa w drugiej połowie sierpnia.
<b>Kanadyjska wczesna</b> , z końcem lipca i w połowie sierpnia.
<b>Klasztorna</b> , dojrzewa we wrześniu.
<b>Lord Polmerton</b> , z końcem sierpnia i z początkiem września.
<b>Magdalenka czerwona</b> . Dojrzewa z początkiem wzgl. w połowie września.
<b>Mevr. Ide</b> . Dojrzewa w pierwszej połowie września.
<b>Minionka wielka</b> . Dojrzewa w pierwszej połowie września.
<b>Montagne</b> . Dojrzewa we wrześniu.
<b>Riversa wczesna</b> . Dojrzewa w pierwszej połowie sierpnia.

<b>Wczesna żółta z Praust</b> , W. P. K. 2.
<b>Werderska wczesna</b> , W. P. 2.
<b>Winklera sercówka biała</b> , W. P. 3—4.
<b>Wołowe serce</b> , P. 4.
<b>Wysokopienne</b> 180—200 cm. wysokie.
1 szt. zł 2,25                      10 szt. zł 20,00
<b>Półpienne</b> 150—170 cm. wysokie.
1 szt. zł 1,80                      10 szt. zł 16,00
<b>Krzaczaste</b> . 1 szt. zł 2,50    10 szt. zł 22,50

**Sliwy.**

<b>Arcyksiąże</b> , IX.
<b>Cochet père</b> , VIII.
<b>Emma Leppermann</b> , VIII.
<b>Frühe Fruchtbare</b> , VII—VIII.
<b>Jajowa żółta</b> , IX.
<b>Mirabelka żółta</b> .
<b>Kirka</b> , IX.
<b>Królewska z Tours</b> , VIII.
<b>Królowa Wiktorja</b> , VIII—IX.
<b>Renkloda Althana</b> , VIII.
<b>Renkloda Meroldta</b> .
<b>The Czar</b> , VIII.
<b>Węgierka pospolita</b> , IX.
<b>Węgierka Wangenheim</b> , VIII—IX.
<b>Węgierka Bühlertal</b> , VIII—IX.
<b>Wysokopienne</b> 150—170 cm. wysokie.
1 szt. zł 2,50                      10 szt. zł 22,50
<b>Półpienne</b> 120—140 cm. wysokie.
1 szt. zł 2,25                      100 szt. zł 20,00
<b>Krzaczaste</b> .
1 szt. zł 2,50                      10 szt. zł 22,50
<b>Krzaczaste, specjalnie silne, przesadzane</b> .
1 szt. zł 4,00                      10 szt. zł 36,00

<b>Tine Ide</b> . Dojrzewa w pierwszej połowie września.
<b>Vroege van Cronestyn</b> . Dojrzewa w sierpniu.
<b>Waterloo</b> . Dojrzewa z końcem lipca i z początkiem sierpnia.
<b>Zwolsche</b> . Dojrzewa w drugiej połowie sierpnia.
<b>Zwycięzca</b> . Dojrzewa w końcu lipca.
<b>Krzaczaste</b> 1 szt. zł 3,00    10 szt. zł 27,00
<b>Szpalerowe</b> 1 szt. zł 4,00    10 szt. zł 36,00
<b>Szpalerowe, specjalnie silne</b> 1 szt. zł 5,00

**Morele.**

<b>Ambrosia</b> . Koniec czerwca — początek sierpnia.
<b>Bredzka</b> . Dojrzewa w pierwszej połowie sierpnia.
<b>Luizeta</b> . Koniec czerwca.
<b>Moorpark</b> . Dojrzewa w połowie sierpnia.
<b>Morela brzoskwiniowa (Pêche de Nancy)</b> . Koniec czerwca do sierpnia.
<b>Krzaczaste</b> 1 szt. zł 2,50    10 szt. zł 22,50
<b>Szpalerowe</b> 1 szt. zł 4,00    10 szt. zł 36,00
<b>Szpalerowe, specjalnie silne</b> 1 szt. zł 5,00

## Agrest.

**Agrest amerykański**, drobno-owocowy, specjalna odmiana na przetwory i niezwykle odporna na mączniaka amerykańskiego (*Spherotheca*).

### Krzaczaste.

1 szt. zł	0,80
10 szt. zł	6,40
100 szt. zł	50,00

### Odmiany wielkoowocowe.

**Alicant**, średnio - późny, prawie gładki, ciemnoczerwony.

**Angielski biały**, dość wczesny, wielki, złoto-żółty, skórka cienka i gładka.

**Czerwony ze Stuttgartu**, średnio-wczesny, bardzo wielki, skórka gładka.

**Duke of Bedford**, średnio-wczesny, wielki, szaro-zielony.

**Golden Crown**, średnio-wczesny, wielki, okrągło-owalny, matowy, złoto-żółty. Tylko wysokopienny.

**Green Willow**, późny, bardzo wielki, nadaje się na przetwory. Tylko wysokopienny.

**Höning'a najwcześniejszy**, bardzo wczesny, średnio-wielki, złoto-żółty.

**Keepsake**, średnio-wczesny, wielki, skórka cienka, jasno-zielonkavo-żółta.

**Lady Delamere**, średnio-wczesny, wielki, skórka cienka, jasno-zielona z żółtym połyskiem.

**Najwcześniejszy żółty**, wczesny, średnio-wielki, matowy, złoto-żółty, skórka cienka.

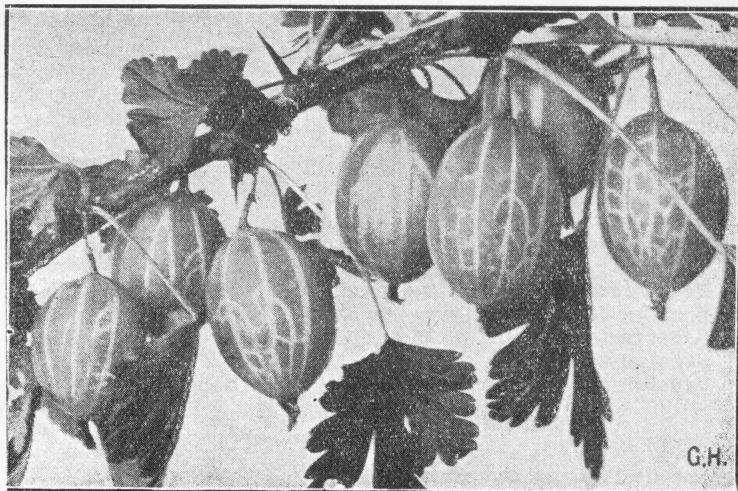
**Red Orleans**, średnio-wczesny, bardzo wielki.

**Roaring Lion**, późny, wielki, krwisto-czerwony, prawie czarno-czerwony.

**Shanon**, średnio-wczesny, wielki, owalny, skórka cienka, szaro-biała, rodzi bogato.

**Siewka Maurera**, dość wczesny, wielki, okrągły, ciemno-purpurowy.

**Smiling beauty**, skórka cienka, białawo-zielona z żółtym odcieniem, czerwono-kropkowana.



Agrest wielkoowocowy.

**Victoria**, średnio-wczesny, bardzo wielki, ciemnoczerwony. Tylko wysokopienny.

**White Smith**, średnio-wczesny, wielki, soczysty, skórka cienka, zielonkavo-biała.

**Winhams Industry**, dość wczesny, brązowoczerwony. Tylko wysokopienny.

### Krzaczaste:

3—5 pędowe	1 szt. zł	0,80	10 szt. zł	6,40
5—8 pędowe	1 szt. zł	1,00	10 szt. zł	8,00

**Wysokopienny** 1 szt. zł 2,50 10 szt. zł 22,50

## Porzeczkki.

**Fay's prolific**, wczesna, wielka, ciemnoczerwona.

**Holenderska czerwona**, wielka, czerwona. Bardzo plenna, nadaje się specjalnie do masowej hodowli.

**Wersalskie białe**, żółtawo-biała, wielka.

**Wiśniowe czerwone**, ciemnoczerwona, wielka.

### Krzaczaste, 3—5 pędowe.

1 szt. zł	0,60	10 szt. zł	5,40	100 szt. zł	48,00
-----------	------	------------	------	-------------	-------

### 5—8 pędowe.

1 szt. zł	0,75	10 szt. zł	6,75	100 szt. zł	60,00
-----------	------	------------	------	-------------	-------

### Wysokopienny.

1 szt. zł	2,00	10 szt. zł	18,00
-----------	------	------------	-------

**Heros**, wielko-owocowa, czerwona, nowość.

### Krzaczaste.

1 szt. zł	1,50	10 szt. zł	13,50
-----------	------	------------	-------

### Wysokopienny.

1 szt. zł	3,00	10 szt. zł	27,00
-----------	------	------------	-------

**Jeżyny.**

**Kittatinny**, wielkie, czarne, błyszczące, bardzo plenne.

**Lucretia**, olbrzymio-owocowa, czarna, o przyjemnym smaku. Odmiana pełzająca. Wymaga nakrycia na zimę.

**Wilsons Early**, soczysta, zwięzła, wczesna.  
1 szt. zł 2,00                      10 szt. zł 18,00

**Maliny.**

**Malborough**, wielki czerwony owoc, bardzo soczysty i słodki, odmiana handlowa.

10 szt. zł 1,50                      100 szt. zł 12,00

**Lloyd George Perpetual Fruiting**, odmiana amatorska o wielkich ciemno-czerwonych jagodach. Rodzi do późnej jesieni.

10 szt. zł 3,00                      100 szt. zł 27,00

**Winorośl.**

Moja hodowla winorośli została zbadana przez Pomorską Izbę Rolniczą i uznana za zdrową i godną polecenia.

Winorośla hoduje w doniczkach, wskutek czego przyjmują się one łatwo na nowo posadzonym miejscu, rosną i rozwijają się znacznie prędzej, wyprzedzając nieomal o rok, winorośl hodowaną w gruncie.

**Odmiany gruntowe.**

**Ogólne uwagi o hodowli odmian gruntowych.** Zakorzeniona od dziesiątek lat nieufność do hodowli winorośli, spowodowała zupełne zaniedbanie tej gałęzi wytwórczości ogrodniczej. Jeszcze do dziś pokutuje u wielu osób mniemanie, że winogrona u nas nie dojrzewają, i że można je ze skutkiem hodować jedynie tylko w krajach o klimacie cieplejszym od naszego.

Takie zapatrywanie jest mylne, gdyż i u nas odmiany wczesne i średnio-wczesne, przy starannym pielęgnowaniu, dobrze rodzą i dojrzewają.

Każda ściana, każde ogrodzenie o ile ma wystawę południową, stwarza dogodne warunki uprawy winorośli. Potrzeba tylko ażeby miejsce przeznaczone do uprawy winorośli było na  $\frac{3}{4}$  m. głęboko i w możliwie dużym promieniu przekopane, a ziemia dobrze zaprawiona krowieńcem lub kompostem z dodatkiem gruzu wapiennego, kości i odpadków rogowych.

Winorośl sadi się na wiosnę. Zaraz po wysadzeniu przycina się pędy na wysokości trzech dobrze wykształconych oczek. W miarę rozwoju pędy przymocowywać do ściany, pod którą winorośl została zasadzona, przy czym zwrócić uwagę, by umocowane pędy były dobrze rozłożone i nie ocieniały się wzajemnie. Również pamiętać należy o dostatecznym podlewaniu krzewów.

Późną jesienią odczepia się pędy od ścian, przycina w miejscach zdrewniałych — pozostawiając 8—12 oczek, — po czym związane, układa się na ziemi i przysypuje ziemią względnie nawozem końskim.

Na wiosnę zdejmują się przykrycie zimowe, a pędy umocowuje się na ścianie.

W lecie po okwitnieniu następuje drugie przycinanie tak zwane „przycinanie zielne“.

**Silna dojrzała winorośl ze zwięzłymi bryłami:**

1-roczone o pędach ca 50 cm długości	1 szt. zł 1,50	10 szt. zł 13,50
1-roczone o pędach ca 100 cm długości	1 szt. zł 2,50	10 szt. zł 22,50
Kilkuletnie, specjalnie silne	1 szt. zł 4,00	10 szt. zł 36,00

**Blauer Wildbacher**, wczesne niebieskie.

**Burgundzkie wczesne niebieskie (Blauer August)**, małe grona, małe jagody okrągłe, niebieskie.

**Chasselas musque (Muskat-Gutedel)**, średnio-wczesne, grona i jagody średnio-duże zielono-żółte. Dobry smak muszkatowy.

**Chasselas rouge (Roter Gutedel)**, średnio-wczesna, grona piramidalne, długie i wielkie. Jagody duże okrągłe, jasno- aż do ciemnoczerwonych, słodkie.

**Chasselas royal blanc (Weisser Gutedel)**, średnio-wczesna. Grona piramidalne, duże, jagody wielkie, okrągłe, żółto-zielone. Przyjemny słodki smak, nadzwyczaj płodna.

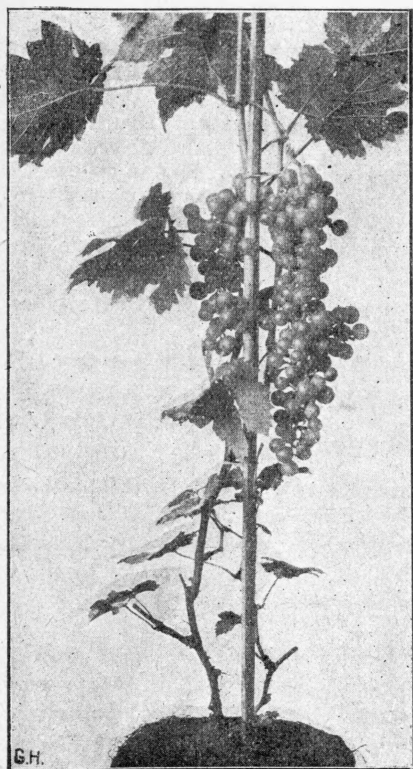
**Chasselas violet (Königs Gutedel)**, średnio-późna. Grona wielkie, jagody wielkie, podłużno-okrągłe, niebieskawo-czerwone, zabarwiają się b. wcześnie przed dojzeniem.

**Frühe Lahntraube**, średnio-wczesne, jagody okrągławe, żółte.

**Jadwiga**, wielkie jagody owalne żółtawo-zielone, średnie grona. Wczesna odmiana.

**Lipskie wczesne**. Grona średnio-wielkie, jagody owalne, zielone, skórka cienka. Odmiana wczesna.

**Madelaine Angevine**, wczesne, średnio-wielkie grona i jagody białawo-żółte, o przyjemnym aromacie. Wymaga południowej wystawy.



Winorośl gruntowa, specjalnie silna z bryłą doniczkową, rodzi bezpośrednio po posadzeniu.

**Malingier Wczesny (Précose de Malingre)**, grona średnio-duże, krótkie i luźne, jagody owalne, żółtawo-zielone, z cienką skórka, słodkie. Zupełnie dojrzałe, koloru złotawego od strony słonecznej.

**Malvoisi rouge d'Italie**. Średnio-wczesna, grona i jagody średnio-wielkie, zielone z czerwonym odcieniem.

**Muscat de Saumur**, wczesne, grona dość małe, jagody biało-żółte, dojrzałe brązowawe, skórka cienka, słodkie, o smaku muszkatoowym.

**Muskateller**, duże walcowate grona, jagody średnio-wielkie, okrągłe, żółtawo-zielone, oszronione, słodkie o silnym aromacie muszkatoowym. Skórka gruba. Późne.

**Oporto (Blauer Portugieser)**. Wczesna. Grona średnio-wielkie i wielkie, jagody średnio-wielkie, czarno-niebieskie, skórka cienka.

**Palestyna V**, średnio-wczesna, grona średnio-duże, jagody podłużne, czarno-niebieskie.

**Raisin superbe**, średnio-wczesna, wielkie, okrągłe jagody, zielonkawo-żółte. Rodzi bogato.

**Reichstränkischer**. Grona bardzo duże, jagody duże, okrągłe, ciemno-niebieskie, wymaga ciepłego stanowiska.

**Triumph**. Bardzo wczesna, złoto-zielone, obryzmie grona, małe, żółte jagody, rodzi obficie.

## Odmiany szklarniowe.

Mając do dyspozycji odpowiednią szklarnię, powinniśmy bezwarunkowo zaprowadzić w niej hodowlę winogron. Hodowla winogron jest bardzo wdzięczna, a założona z materiału dobrego, zakupionego od firm pewnych i solidnych, oraz racjonalnie prowadzona i pielęgnowana, może dać hodowcy pokaźny dochód, albowiem popyt na winogrona jest duży i z łatwością można dobrze je spieniężyć.

Hodowla winogron w szklarniach jest prawie niezawodną, bo nawet w szklarniach bez specjalnych urządzeń do ogrzewania, odmiany wczesne i średnio-wczesne dojrzewają.

Uprawa ziemi pod odmiany szklarniowe w niczym nie odbiega od uprawy pod odmiany gruntowe (patrz opis wstępny dla odmian gruntowych). Naturalnie, gdyby szklarnia miała głębokie fundamenty, a które przeszkadzałyby w rozwoju korzeni, trzeba by je pod ziemią usunąć, lecz tylko w tych miejscach, w których projektuje się sadzenie winorośli. Przy budowie nowej szklarni, należy już z góry rzecz tę przemysleć i odpowiednio założyć fundamenty.

W hodowli szklarniowej i przy gęstszym sadzeniu, najodpowiedniejszą formą pędzenia winorośli będzie pionowa forma kordonu przy krótkim cięciu, jakkolwiek i formie wachlarzowej nie można odmówić jej zalet. Przy ostatniej formie, w drugim roku po posadzeniu, zebrałem z jednego krzaka 75 grom o ogólnej wadze 60 kg.

Sadzenie w szklarniach odbywa się wcześniej na wiosnę.

Skoro jagody osiągną wielkość grochu należy grona przerzedzić t. zn. nożyczkami wyciąć 40 do 50% najdrobniejszych jagód. Im silniejsze będzie przerzedzanie, tym większe będą pozostałe jagody. Przerzedzanie skutecznie trzeba przy wszystkich odmianach.

Poniższe odmiany sprzedają z 1-no metrowymi dojrzałymi pędami i nieuszkodzonymi bryłkami z 15 cm. doniczek, gęsto przerośniętych korzeniami. 1 szt. zł 4,00 10 szt. zł 36,00  
**Specjalnie silne z kublów, owocujące już w pierwszym roku** 1 szt. zł 8,00 10 szt. zł 72,00

**Winorośl w doniczkach z dużą ilością dojrzałych winogron**, do nabycia w sierpniu wzgl. wrześniu. Nadają się specjalnie na podarki. 1 szt. 6,00—12,00 zł

**Black Alicante (Blauer Spanischer).** Grona szerokie piramidalne. Jagody olbrzymie, ściśle, owalne, czarno-niebieskie. Rodzi obficie, lecz późno.

**Black Hamburg (Blauer Trollinger).** Wielkie grona, jagody olbrzymie, okrągłe, ciemno-niebieskie, bardzo słodkie. Rośnie i rodzi dobrze. Dojrzewa wczesnie, nadaje się zatem do masowej hodowli.

**Black royal,** grona i jagody bardzo wielkie, czarno-niebieskie, średnio-późne.

**Bucklands Sweetwater.** Olbrzymie, piramidalnej budowy. Jagody okrągło-owalne, zielono-białe, przyjemnie słodkie. Skórka cienka i miękka. Dojrzewa wczesnie, obficie rodzi, zatem w hodowli niezbędna.

**Foster's White Seedling.** Grona kształtu walcowato-piramidalnego. Jagody dość duże, owalne w smaku przyjemnie słodkie, skórka cienka.

**Gros Colman.** Grona bardzo duże, piramidalne. Jagody wielkie, ciemno-niebieskie. Zupełnie dojrzała słodka i przyjemna w smaku. Wymaga więcej ciepła jak poprzednie. Winogrona trzymają się przy dobrym pielęgnowaniu aż do zimy.

**Gros Guillaume (Barbarossa),** o olbrzymich gronach, lecz dopiero na starszych krzewach. Dojrzewa późno, owoc okrągły, niebieski.

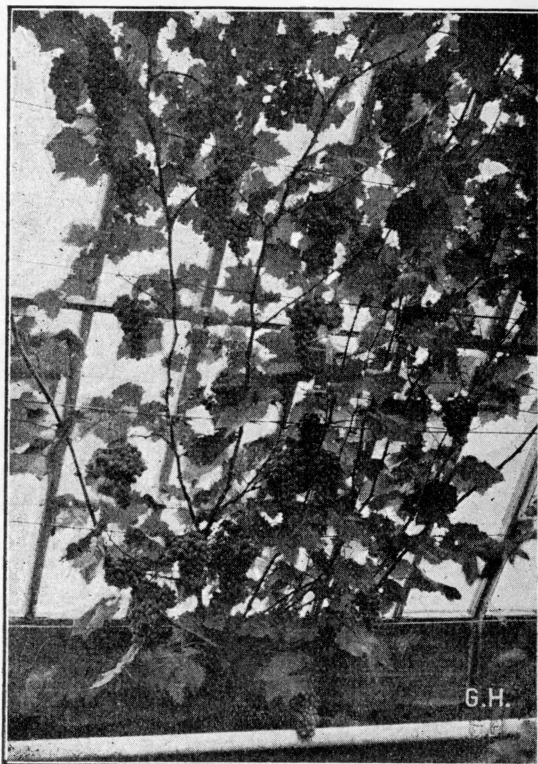
**Lady Downers Seedling.** Grona długie wielkie. Jagody czarno-niebieskie okrągłe, o przyjemnym smaku muszkatowym.

**Lübeck (Frederiktown),** wczesne, grona i jagody wielkie, czarno-niebieskie.

**Muskat of Alexandria,** żółtawo-zielone, późne, o muszkatowym smaku. Należy zapylać sztucznie.

**Trebbiano.** Grona okazowe, kształtu piramidalnego. Jagody wielkie, okrągłe, jasno-żółto-zielone. Średnio-wczesna odmiana, godna polecenia.

**White Tokay.** Olbrzymie grona silnie rozgałęzione. Jagody podłużno-owalne, wielkie zielonkawo-białe. Dojrzewa późno.



Black Alicante.

## Warunki sprzedaży.

Ceny rozumieć należy w złotych polskich netto za towar w moich zakładach Toruń-Mokre.

Ceny za 10 wzgl. 100 szt. oblicza się przy odbiorze **najmniej 5 wzgl. 25 szt. jednej odmiany.**

W wypadkach odemnie niezależnych zastzegam sobie prawo zmiany cen, wzgl. niedostarczenia towaru.

Zamówiony towar wysyłam za pobraniem, o ile uprzednio nie zostały omówione inne warunki płatności.

Przy nadsyłaniu należności z góry, proszę o uwzględnienie kosztów opakowań i przesyłki.

Towaru raz sprzedanego, z powrotem nie przyjmuję i nie zamieniam na inny.

Za opakowanie pobieram zwrot kosztów własnych, zużytego materiału z powrotem nie przyjmuję.

Dokładne podanie adresu i sposobu wysyłki listem przewozowym, zwykłym czy pospiesznym lub pocztą — **wskazanie najbliższej stacji kolejowej lub pocztowej** — są warunkiem sprawnego załatwienia zamówień. Jeżeli sposób załatwienia przesyłki w zamówieniu nie został wskazany, wówczas wykonam ją według własnego uznania.

Wszelki towar wysyłam na koszt i ryzyko zamawiającego. Za szkody wynikłe podczas transportu, albo na skutek przetrzymania towaru w drodze (okradzenie, zmarznięcie, zasuszenie) nie ponoszę odpowiedzialności.

Odpowiedzialność moja za czystość odmian nie może przekraczać wartości dostarczonego towaru, którego wartość uwidocznioma jest w rachunku.

W razie niemożności dostarczenia żądanej odmiany, uzupełniam ją — o ile niema wyraźnego zastrzeżenia co do zamiany — na inną podobną.

Przy uzasadnionych reklamacjach, które przyjmuję tylko w przeciągu trzech dni od daty otrzymania towaru przez zamawiającego, uwzględniam tylko wartość uwidocznioma w rachunku.

Wynikłe z kupna i sprzedaży spory, obie strony obowiązują się oddawać do rozstrzygnięcia właściwym sądom w Toruniu.

Wszystkie zamówienia wykonuję na podstawie wyżej wymienionych warunków, które stają się obowiązujące dla odbiorców z chwilą nadesłania mi zamówienia.

# MÓJ BOGATO ILUSTROWANY CENNIK GŁÓWNY

## JESIEŃ 1936 — WIOSNA 1937

zawiera prócz wymienionych w niniejszym cenniku następujące artykuły:

**byliny wszelkiego rodzaju, rośliny pnące, krzewy i drzewa ozdobne, rośliny iglaste, palmy, kaktusy, siewki i sadzonki, rośliny na kwietniki i rabaty.**

Wysyłkę cennika głównego dokonuję na życzenie.