

# TEATR MIEJSKI

im.

KAROLA HUBERTA  
ROSTWOROWSKIEGO

W BYDGOSZCZY



*5 kł.*

SEZON  
1938 - 1939

Cena 20 gr





# **Swój do swego po los do Rzannego**

Bydgoszcz, Gdańska 25 — Tel. 33-32  
i Plac Teatralny 2 — Tel. 38-05

**Kolektury — Specjalne składy wyrobów tytoniowych.**

---

---



*Dyr. Aleksander Rodziewicz*



# U mety sezonu.

Sezon teatralny 1938/39 z dniem 30 kwietnia właściwie się skończył. Ostatnie miesiące sezonu: maj i sierpień, przedzielone dwumiesięczną przerwą, nie sprzyjają koniunkturze teatralnej z przyczyn ogólnie znanych. Okres letni, popularnie nazywany „ogórkowym“, jest najslabszy, o ile chodzi o frekwencję i najlżejszy repertuarowo. Najbardziej wybredni i wymagający krytycy przytykają oczy i z wielkim pobłażaniem oceniają wystawiane w tym okresie sztuki, tłumacząc to właśnie latem, które ma podobno jakieś dziwne właściwości, budzące u ludzi pragnienie lekkiej „strawy duchowej“ i bezpretensjonalnej rozrywki. Może to i prawda, że w lecie u ludzi to pragnienie jest silniejsze niż zwykle, ale nie zapominajmy, że jest ono zasadniczo stałe, bez względu na porę roku. Tym też należy tłumaczyć, że we wszystkich teatrach i w ciągu roku pojawiają się sztuki, które gatunkowo należą do tego lekkiego kalibru i które, o dziwo, nie są przez publiczność nie tylko bojkotowane, ale przeciwnie, cieszą się ogromnym wzięciem i takim powodzeniem, którego pozazdrościć mogą sztuki poważne. Widocznie beaumarchowskie hasło „śmiejmy się, gdyż świat może potrwać tylko dwa tygodnie“, aktualne jest nie tylko w lecie, ale i przez cały rok i to od wielu już lat. Poza tym stwierdzić należy, że od długiego czasu nastawienie na „lekką konsumpcję“ wzrosło niepomiernie i ogólnie. I to nie tylko w dziedzinie teatru, ale we wszystkich gałęziach sztuki. Trudno tu dociekać źródeł takiej zmiany, która zaszła w umysłowości ludzkiej. Tym się zajmują inni, a potwierdzeń, że takie zmiany są, mamy na każdym kroku dosyć. Czasem nawet obserwatorzy i analitycy tych przemian zbyt głośno i tragicznie biją na alarm, krzycząc, że umysły ludzkie jałowieją, że problemy głębsze nikogo nic nie obchodzą, że ludzie przestali myśleć i zastanawiać się, że sztuka ginie, że mecz bokserski budzi większe zainteresowanie, niż jakieś zjawisko literackie, że... w ogóle jest źle itd. Może takie stanowisko jest zbyt pesymistyczne, ale alarmy tego rodzaju są bardzo pożądane, nigdy nie zaszkodzą, a pomoc mogą i powinny, gdyż naprawdę jest już czas. Ale narzekać tylko na konsumentów byłoby niesprawiedliwością. Równa porcja należy się i producentom, których ogromna większość, idąc po najłatwiejszej linii, schlebując wypaczonym i bardzo tanim gustom odbiorców, tworzą tandetę, zamiast zadać sobie trochę trudu i starać się dawać rzeczy wartościowe, stanowiące podkład kulturalny dla wielkich, ge-

**ESTE** Pończochy, Bielizna, Trykotáže, Pasy, Gorsety! **ESTE**

Poznań **ESTE** Bydgoszcz

**EDWARD STERCZEWSKI I SKA**

**BYDGOSZCZ, UL. GDAŃSKA 1 TEL. 1836**  
(naprzeciw kościoła Klarysek)

**Polecamy nasz dział miarowy!**

**ESTE** **ESTE**



Praktyczna i oszczędna Pani kupuje  
**zastawy stołowe,  
serwisy, kryształ**

w firmie **A. HENSEL**  
wł. W. Sierpiński i I. Kasprzak  
Bydgoszcz, Dworcowa 4 Tel. 31-93.

nialnych twórców dla wielkich, a tak dziś potrzebnych idei. A wiadomo, że bez solidnego, szerokiego podkładu kulturalnego nie narodzi się ani geniusz, ani idea. A dziś to co się pojawia naprawdę wartościowego, ginie w morzu tandetnego romansu brukowego i taniego, głupiego, czasem o pomstę do nieba (i cenzury) wołającego filmu. I wszelkie poczynania kulturalne w tych zjawiskach mają zdecydowanych i największych wrogów, popieranых niestety przez duży odłam społeczeństwa, które swą chęć rozrywki i lekkiej strawy posuwa do bezkrytycznego przyjmowania tandety, szkodliwej i zgubnej, a unikania wszystkiego, nad czym trzeba się zastanowić, czy przemyśleć. Wytworzyło się w ten sposób pewnego rodzaju błędne koło, z którego trzeba wychodzić powoli i stanowczo, ale ostrożnie, by przez radykalnie skrajne posunięcia nie narazić na szkodę i przegraną ludzi dobrej woli, ożywionych jak najlepszymi chęciami, oraz nie stracić licznych konsumentów przyzwyczajonych do nie „łżejszej“ strawy, a wręcz bezwartościowej. Zmiana pokarmu musi być wprowadzana stopniowo. Takim stanowiskiem kierują się czynniki, mogące z racji swego urzędu wywierać na ogół pewną presję, tym bardziej tą zasadą kierować się powinny instytucje, muszące się liczyć tylko z dobrą wolą ogółu.

Skreślone tu uwagi są zdaje się bezsporne, a w każdym razie nie mają zamiarów polemicznych. Są one takim bardzo ogólnym wstępem do krótkich rozważań nad minionym sezonem teatralnym, pierwszym na nieznanach wodach bydgoskich, noszącym cechy pewnego rodzaju zapoznawania się i badania terenu. Rzec można ogólnie, że teatr po 8 miesiącach sterowania dobija szczęśliwie do portu. Jakże wygląda roczny bilans? Trudno go oczywiście szczegółowo omawiać, a zwłaszcza ze stanowiska zbyt wysokich dezyderatów, które mają czynniki postronne, jak najżyźliwiej zresztą nastrojone, ale niestety mało zaznajomione z wielką, a skomplikowaną maszyną i jeszcze bardziej skomplikowanymi warunkami. Najpopularniejszymi dezyderatami, pojawiającymi się o ile chodzi np. o prasę stołeczną i jej stosunek do teatru, są: linia repertuarowa i teatr literacki. Tej linii zasadniczej nie wymagają ludzie tylko od teatru, ale od

**K.K.O. Powiatu**

**Bydgoszcz, Gdańska 10**

Wydaje książeczki oszczędnościowe  
bezimienne (na okaziciela)



# FUTRA

**SOLIDNOŚĆ  
ZAUFANIE  
WYBÓR**



Dogodne warunki kredytu

**SKŁAD FUTER F. JAWORSKI**  
**Bydgoszcz, ul. Dworcowa 35.**

różnych instytucji, resortów itd. we wszelkich dziedzinach życia publicznego, a nawet prywatnego oczywiście od... bliźnich. Każdy dla siebie jest bardzo wyrozumiały; pewne, jakże częste niekonsekwencje swej linii życiowej, pewne potknięcia i uchybienia, zawsze może wytłumaczyć różnymi okolicznościami, warunkami zewnętrznymi i wewnętrznymi, jemu tylko naturalnie wiadomymi, jasnymi i wystarczającymi. I każdy czułby się chyba bardzo dotknięty i oburzony, gdyby ktoś ośmielił się na podstawie jakiegoś potknięcia wyrokować o charakterze i linii życiowej. Argumentem głównym byłoby wtedy stwierdzenie: jak można tak mówić, skoro się nie zna warunków. Ale ten sam osobnik serio i z pełnym poczuciem prawa będzie krytykował system np. Ubezpieczalni, gdy nie dostanie zagranicznego, a potrzebnego mu specyfiku; kolej, gdy będzie ścisk w wagonie, urząd podatkowy za omyłkę; ministrów za jakieś nie odpowiadające mu pociągnięcie; teatr za sztukę która mu się nie podobała itd. I w zapędzie krytycznym za drobiazg, za jakiś przypadek, bil będzie w system, w całość, w linię, zapominając, że przecież nie zna i znać nie może warunków wszystkich i że tak uogólniać też nie wolno. Ale to jest ludzkie i można się z tym łatwo pogodzić, gdy nie przybiera to form i skutków zbyt skrajnych.

Wracając jednak do linii repertuarowej teatrów, stwierdzić należy, że we wszelkich poczynaniach o taką linię jest najtrudniej i że taka linia jest prawie że tylko fikcją. Linię taką w życiu tworzy... życie i dlatego jest i musi być elastyczna. Łatwo zmienna a często zaznaczana tylko punktami zasadniczymi. Jeśli chodzi o tę linię w teatrach, to może kilka teatrów w ogóle się nią pochwalić, a i to tylko z racji swych naprawdę specyficznych warunków, jak np. Komedia Francuska. O ile zaś chodzi o teatr literacki, to narzekania na ten temat stały się prawie komunałami. A radę na to ciężko znaleźć, bo pominiawszy wstępne rozważania i uwagę, że trudno dawać teatr literacki dla nielicznej publiczności tego pragnącej, zaznaczyć należy, że repertuar współczesnej wielkiej, prawdziwej sztuki jest więcej niż skromny, a zwłaszcza jeśli chodzi o polską literaturę dramatyczną. A i spośród tych nielicznych pozycji z różnych względów nie można grać bardzo wielu sztuk. Częste zaś sięganie do wielkiego repertuaru przeszłości też nie może być regułą, gdyż — oceniając należyście ich wysoką wartość artystyczną — wziąć trzeba pod uwagę, że poruszanych w nich zagadnień uzmysławiać i ciągle wydobywać nie należy, ze względu na ogólną i słuszną obecnie tendencję zerwania



z pewnymi nastrojami i motywami przeszłości. A odpowiedniego materiału współczesnego, będącego potrzebnym i koniecznym odzwierciedleniem wydarzeń i nastrojów wielkich chwil bieżących niestety nie ma. Teatry dziś więc mają zadanie, jedne mniej drugie więcej ciężkie, by spełnić to, do czego są powołane i by być dalszym ciągiem tej tradycji teatralnej lat minionych, kiedy to były świątynią słowa i ducha polskiego, ciemionzonego przez zaborców. Teatry o tym nie zapominają i czujne są, by notować każde zjawisko kulturalne dla dobra sztuki i idei. A zanim to w dostatecznej mierze będzie mogło nastąpić, zanim otrzymają odpowiedni materiał, chodź im musi o to, by utrzymać i przygotowywać publiczność, o tak różnych i często trudnych do uzgodnienia gustach i wymaganiach.

Teatr bydgoski znajduje się w jeszcze bardziej od innych skomplikowanym położeniu ze względu na swój podwójny charakter: dramatyczny i operetkowy. Główny nacisk spoczywa na utrzymaniu repertuaru polskiego, tak jak to było dotąd i co, zważywszy wielkie ograniczenie tegoż repertuaru, udało się, gdyż procentowo wynosi połowę wystawianych sztuk; w dziale operetki skazanym się jest na twórczość obcą. Grane sztuki w Bydgoszcy należały do repertuaru wszystkich prawie scen polskich sezonu bieżącego, czy poprzednich. Wartość ich artystyczna była jak tego sezonu orientacyjny wymagal, różnorodna: od pozycji poważnych, poprzez średnie, do czysto rozrywkowych. Zamieszczane często na tych miejscach statystyki frekwencji dawały dokładny obraz powodzenia i zainteresowania. Ze statystyk tych można wysnuć pewne wnioski, które mogą służyć za wskazówki na przyszłość. Ze statystyk tych wynika też, że ogólna frekwencja publiczności **poważnie wzrosła**. Cyfra 170.000 widzów, przy przeciętnej ilości dziennej 531 osób, to sukces, którym rzadko który teatr może się poszczycić. Zadanie teatru: utrzymanie publiczności — zostało w 120% spełnione. Zadanie to teatr będzie wypełniał i nadal, starając się przez odpowiedni dobór repertuarowy przyciągnąć jeszcze większą ilość widzów, zaspokajając w dobrym guście i tonie ich różnorakie zainteresowania i będzie czekał cierpliwie na ważne zjawiska literackie w dziedzinie dramatu, by natychmiast podzielić się nimi z publicznością. Nie zależy to już jedynie od teatru, który jest tylko pośrednikiem kulturalnym, ale od twórców, autorów, oraz od konsumentów, publiczności. Zobaczmy jak współpraca tych trzech czynników potoczy się w przyszłym sezonie. Od tej harmonijnej współpracy wszystko zależy.

PIERWSZORZĘDNY ZAKŁAD KRAWIECKI

**IGNACY KOWALCZYK**

Umundurowanie i mody męskie

Wielki wybór materiałów stale na składzie  
PRZYJMUJĘ ASYGNATY SPÓŁDZIELNI „KREDYT”

**BYDGOSZCZ**

Ulica Śniadeckich nr 13. Telefon 18-44.



## Sprawozdanie statystyczne

Teatru Miejskiego im. K. H. Rostworowskiego w Bydgoszczy

za czas od 1. IX. 38 r. do 30. IV. 39 r.

Nr bież.	S z t u k a	ilość przedstawień	ilość widzów	przeciętna ilość widzów
1.	Judasz z Kariothu . . . . .	20	11.599	579
2.	Piorun z jasnego nieba . . . . .	11	3.290	299
3.	6-te piętro . . . . .	13	3.776	290
4.	Subretka . . . . .	12	4.722	399
5.	W małym domku . . . . .	9	2.890	321
6.	Klub kawalerów . . . . .	16	8.669	541
7.	Pan Topaz . . . . .	9	3.254	377
8.	Wróble gniazdo . . . . .	5	1.675	335
9.	Szklanka wody . . . . .	16	7.250	440
10.	Dar Poranka . . . . .	8	3.884	485
11.	Miła rodzinka . . . . .	7	3.561	508
12.	Dlaczego zaraz tragedia . . . . .	8	3.829	491
13.	Wesele Fonsia . . . . .	11	4.995	454
13		145	63.414	
14.	Tajemnica Spowiedzi . . . . .	18	10.159	564
15.	Spiąca Królowna . . . . .	9	5.714	635
16.	Czerwony Kapturek . . . . .	9	6.470	719
16		181	85.757	473

### Dział dramatu i komedii

Dano 16 premier

Odbyło się 181 przedstawień

Przyszło 85.757 widzów

Przeciętna ilość widzów na przedstawieniu 473 osoby

1.	Baron cygański . . . . .	21	14.123	672
2.	Róża Stambułu . . . . .	19	10.109	532
3.	Błękitna maska . . . . .	25	14.874	595
4.	Krysia Leśniczanka . . . . .	24	15.000	625
5.	Hrabina Marica . . . . .	16	10.066	628
6.	Hrabia Luxemburg . . . . .	16	9.490	593
7.	Cnotliwa Zuzanna . . . . .	11	6.310	573
7		132	79.972	
8.	Rewia sylwestrowa . . . . .	7	4.131	590
8		139	84.103	605

### Dział operetki

Dano 8 premier

Odbyło się 139 przedstawień

Przyszło 84.103 widzów

Przeciętna ilość widzów na przedstawieniu — 605 osób

### Ogółem za czas od 1. IX. 38 r. do 30. IV. 39 r.

Dano 24 premiery

Odbyło się 320 przedstawień

Przyszło 169.860 widzów

Przeciętna ilość widzów na przedstawieniu — 531 osób



Chcesz mieć piękny włos

używaj tylko

# **Orient Henna Szampon**

który przez zwykłe mycie  
włos modernizuje i farbuje.

Wszędzie do nabycia.

**Fr. Bogacz, Bydgoszcz, Dworcowa 14**



*Szafrński Edmund*

Firma

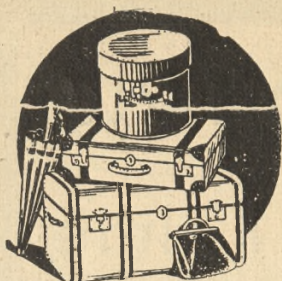
**E. Preiss** Plac Wolności 1

Skład Ludowy Długa 19.

poleca *nowości sezonowe*

**Jedwabie, wełny damskie i męskie**  
**Dobrze zaopatrzonej dział bawełny**





# JAN LEWANDOWSKI

SKŁAD FABR.

BYDGOSZCZ

TEL. 2834

DŁUGA 29



*Tatrzański Michał*



*Dębicz Stanisław*

## **Każdy smakosz dobrze wie**

że największy wybór zawsze świeżych delikatesów  
znajdzie w najstarszej i najpoważniejszej firmie

### **St. Zimoch**

**Bydgoszcz — Niedźwiedzia 7 — Telefon 16-48**

Obsługa fachowa — wykonuje natychmiast zlecenia telefoniczne.





Obuwie  
na  
lato i zimę



*Rostan Bolesław*

**C. BEHREND & Co.**

BYDGOSZCZ

**Kawa — Herbata — Kakao.  
Towary kolonialne. Wina-Likiery.**

Bezpośredni import z krajów produkujących. Hurtowa palarnia kawy  
i pakownia herbaty. Generalne zastępstwo firmy „Kosma“ T. A. Gdańsk.

**Gdańska 23. Telefon 33-23**



## ***Na wiosnę***

*Wytwornie ubierzesz się  
w nowym zakładzie krawieckim*

***Karol Steffe*** *ul. Pomorska 24*



*Kowalczyk Edward*



*Winczewski Stanisław*

**CUKIERNIA**  
***Grey***

poleca swoje najsmaczniejsze

**CZEKOLADKI**  
**i WYROBY CUKIERNICZE**

**Bydgoszcz, Gdańska 35**  
Tel. 32-12



## ELEGANCKI PAN

ubiera się w znanej z solidności firmie

# LEON KONIECZKA

Tel. 20-97 **BYDGOSZCZ** Gdańska 23

Największy specjalny magazyn konfekcji męskiej



*Kownacka Lidia*



*Bystrzyńska Maria*

## Wytworna Pani

kupuje wszelkie kosmetyki  
oraz wody kolońskie i perfumy  
tylko

w Perfumerii „**HALINA**”

ul. Dworcowa 7.

Telefon 14-63.



Gdańska 20a

Narożnik Pl. Wolności 1.

*Najpraktyczniejszy prezent dla Pań i Panów to:*

**Pończoszki, garsonki, bielizna  
jedwabna — wełniana i t. p.**

z firmy **ANTONI SUSAŁA**

GDAŃSKA 20a (narożnik Placu Wolności 1)



*Wańska Hanna*



**Najnowsze materiały bielskie  
na ubrania — płaszcze i kostiumy  
znanej jakości poleca**

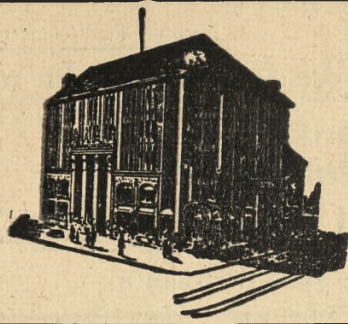
**A. KUTSCHKE I SKA**

WŁ.: F. i H. STEINBORN

BYDGOSZCZ, UL. GDAŃSKA 3.

Polecam moją pracownię wykwintnej garderoby męskiej i damskiej





Jedwabie — Wełna — Konfekcja damska  
Strój-Konfekcja męska

GALANTERIA - OBUWIE

**Be De Te**  
BYDGOSKI DOM TOWAROWY

Gdańska 15 **BYDGOSZCZ** Tel. 3354 i 3017

# POWRÓT MAMY

Lekka komedia w 3-ch aktach Marii Jasnorzewskiej-Pawlikowskiej

OSOBY:

Adrian Rembert, senior . . . . .	Edmund Szafrąński
Adrian Rembert, junior . . . . .	Stanisław Malatyński
Maria Rembertowa . . . . .	Helena Krzywicka
Beata Rembertówna . . . . .	Jadwiga Okońska
Diana Castor . . . . .	Hanna Wańska
Edzio Głaszcz . . . . .	Olgierd Skirgiełło-Jacewicz
Kelner . . . . .	Aleksander Gajdecki

Reżyser: Edmund Szafrąński

Wystawa: Jadwiga Przeradzka, Aleksander Jędrzejewski

Garnitur p. St. Malatyńskiego w akcie II-gim z firmy K. Steffe, Pomorska 24.

## F. Kreski

Bydgoszcz, ulica Gdańska 9

założ. 1868

poleca

szkło, porcelanę, sprzęty domowe i kuchenne,  
zyrandole — wózki dziecięce — łóżka metalowe

## K.K.O. miasta Bydgoszczy

ulica Jagiellońska 4

to największa zbiornica oszczędności  
w Bydgoszczy.



**Premiery w sierpniu:**

Christine Jope-Slade Isewell Stokes

**Złoty wieniec**

Komedia w 3 aktach

Włodzimierz Perzyński

**Lekkomyślna siostra**

Komedia w 4 aktach

KOMPLETNE

URZĄDZENIA MIESZKANIOWE  
oraz **MEBLE** pojedyncze i wyściełane  
w największym wyborze

**Dom Mebli Ign. D. Grajnert**

Bydgoszcz, Dworcowa 21, Dr. Em. Warmińskiego 17



**PARASOLE**

dla Pań, Panów i dzieci

Poleca w wielkim wyborze parasole składane  
„BOY“

Bydgoska Fabryka Parasoli

**Rudolf Weissig**

BYDGOSZCZ, Gdańska nr 13.



HOTEL I RESTAURACJA

# Gastronomia

właśc. *K. Kłatorski*

Tel. 3340

Tel. 3841

**JERZY KARLIŃSKI**  
BYDGOSZCZ, PLAC WOLNOŚCI 1

włóczki - welny do robót ręcznych  
Suknie, kostiumy, komplety  
wykonuje ręcznie na zamówienie.

poleca



*Sobotkowska Joanna*

**ADAM MIKOŁAJSKI**

Zakład Krawiecki

Wykwintnej garderoby damskiej i męskiej oraz  
poszycia futer. Obfity wybór materiałów krajow-  
wych i zagranicznych stale na składzie

**BYDGOSZCZ, Pomorska 7**

(w pobliżu Gdańskiej i Dworcowej)

Tel. 1444

Tel. 1444

**W** modzie  
elegancji  
trwałości

od 90 lat na całym świecie przodują  
znane materiały firmy

## Gustaw Molenda i Syn

FABRYKA SUKNA BIELSKO-ŚLĄSK

Skład sprzedaży **BYDGOSZCZ, Gdańska 11**

Przyjmujemy asygnaty „KREDYT”.



*Na wzór angielskich*  
*wytworzone* **SAMODZIAŁY UBRANIOWE**  
BURKI, LODENY, KOCE, PLEDY; T.P.



**„LESZCZKÓW”**

Bydgoszcz, ul. Gdańska 20a, tel. 2919

## Konfekcja damska—Materiały

wełniane — jedwabie — bielizna damska,  
męska i dziecięca, galanteria — kapy  
firany — materiały dekoracyjne

po bezkonkurencyjnych cenach

w firmie

**f.a.matz**

BYDGOSZCZ, Stary Rynek 7.



Wzór U. R. P.  
7226

## Najlepszym podarkiem

obracająca się płyta  
stołowa do potraw

Na sprzedaż w składach specjalnych

w Bydgoszczy w firmach

**A. HENSEL**

ul. Dworcowa 4.

**FR. KRESKI**

ul. Gdańska 9.





*Domańska Jadwiga*



*Krzywicka Helena*

## **Nowości wiosenne nadeszły**

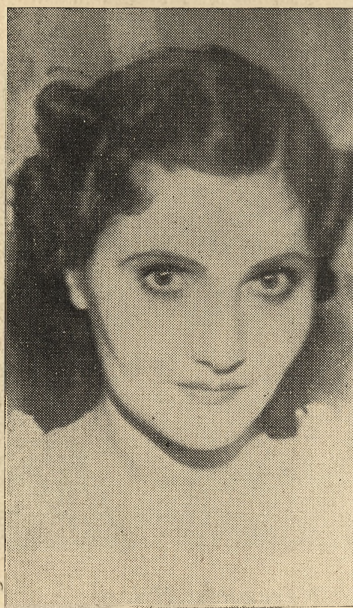
Polecamy w wielkim wyborze:

Materiały damskie — Materiały męskie  
Jedwabie — Firany

**Borys**  
**PLAC TEATRALNY 2**

Przyjmujemy asygnaty Spółdzielni „Kredyt”.





*Korowicz Klara*



*Okońska Janina*

Zal. 1843 r.

Zal. 1843 r.

# C. Siebert

właśc. W. Jarinowa

**BYDGOSZCZ**

ul. Gdańska 1-3

Telefon nr 12-26

najstarszy magazyn na miejscu

poleca:

**Bieliznę damską i męską,**  
**trykotaże, artykuły dziecięce**  
**i towary galanteryjne**



# MARIA HIRSZ LANGEROWA

Telef. 10-96

BYDGOSZCZ

Gdańska 33

## *Wykwintna galanteria męska*

Polecamy również bogato zaopatrzone działy:

**pończochy damskie, rękawiczki, ostatnie modele torebek**



*Lochman Stefan*

## Magazyn Gorsetów

**MARIA KASPROWICZ**

dawn. W. G. Neumann

**Bydgoszcz, ul. Gdańska nr 27.**

Gorsety, biustonosze, bielizna. — Gorsety na miarę.



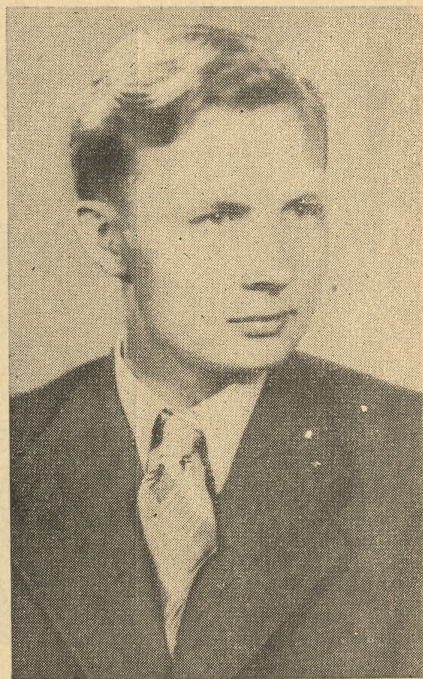
*Smaczna kawa  
i wyśmienite ciastka*

w CUKIERNI **STENZEL**

*Największy wybór pism krajowych i zagranicznych.*



*Koronkiewiczówna Teofila*



*Barda Ludwik*

*Smacznie, zdrowo i tanio*

w „**Barze Okocimskim**”

*ul. Gdańska nr 81. Tel. 1841*

*Butet obficie zaopatrzony.*

*Dostawa do domu.*

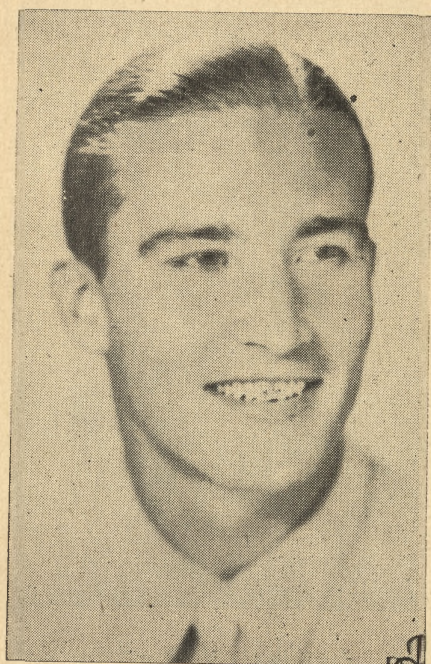


**Original REKORD**

Rower najwyższej jakości

Łwały eleganci o lekkim biegu

Śprzedaż hurtowa: Hurt Rowerów Willy Fahr, Bydgoszcz  
 X Do nabycia w składach branżowych. X



*Olgierd Skirgiello-Jacowicz*



*Kuźmiński Tadeusz*

**O. NEUMAN** BYDGOSZCZ  
 Rynek Marszałka Piłsudskiego 14 Tel. 17-19

Jedwabie	Inleły	Swetry
Tow. wełniane	Firany	Trykotáže
Tow. bawełniane	Kapy	Bielizna
Kamgarny	Kołdry	Galanteria

Wszelkie nowości stale na składzie.



NAJWIĘKSZY DOM DELIKATESÓW

**BENON JAGŁA**

BYDGOSZCZ, PLAC TEATRALNY, TELEF. 14-62

Poleca największy wybór:

delikatesów, win i wódek krajowych i zagranicznych.  
**Drób - dziczyzna.**



*Drewicz Stefan*



*Gajdecki Aleksander*

*„Eau de Lavande“*

*jest niedościgniona*

*do nabycia tylko*

w DROGERII POD „ŁABĘDZIEM“

Bydgoszcz, ulica Gdańska nr 5.

Telefon 38-29.





Pierwszorzędny Zakład Fryzjerski

DLA PAŃ I PANÓW  
Trwała i wodna ondulacja

**ROMAN FORMANOWSKI**

Mostowa 12, tel. 38-56  
Wielki wybór kosmetyków i perfumerii

J E D Y N I E

ręcznej pracy **OBUWIE**  
zapewnia maximum wygody.

Skład i pracownia

**St. Nowastowski**

Bydgoszcz, Al. Mickiewicza 5, tel. 29-79.

*Smakosze piją tylko*

**PIWA OKOCIMSKIE**

i PIWA BROWARU BYDGOSKIEGO

**BROWAR BYDGOSKI**

Telefon 1505 i 1608.



*Po teatrze jeszcze na godzinkę na dobre zakąski  
i dobrze pielęgnowane napoje*

*do Restauracji*

**„Podbipięta“**

Lokal otwarty do rana.

**Gdańska 19, tel. 34-65**

**Pierwszorzędna kawa — Specjalność flaki**



**J. J. GOERDEL**

**ZaŁ. 1811**

właśc. **EDMUND MATECKI**  
Bydgoszcz - Długa 10 - Tel. 3014

Najstarszy Hurtowy Handel Win i Spirytualii

Specjalność: **WINA WĘGIERSKIE**

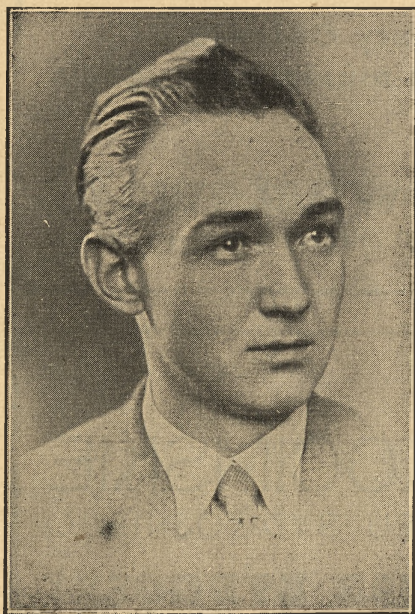
*Winiarnia - Drobiernia*

ZAPRZYSIĘŻONY DOSTAWCA WIN MSZALNYCH.

FABRYKA:

**LIKIERU, KONIAKU, RUMU, ARAKU.**

*Własne składy wolno-cłowe.*



*Jędrzejewski Aleksander*



*Przeradzka Jadwiga*

**Bielskie Wyroby Sukienne**

**Dodatki krawieckie** poleca

**Stanisław Ziętak**

BYDGOSZCZ, ul. Dworcowa 9, I piętro — Telefon 28-57

**HURT — 500 desení na składzie — DETAL**

Przyjmujemy asygnaty Spółdzielni „Kredyt“



**MEBLE** to rzecz zaufania!

Wszelkie modne — stylowe wnętrza  
dostarcza

**R.E. MIELKE** i Ska

Dworcowa 22 — Tel. 21-36.



Restauracja i

przy Dworcu

*Hotel Gelhorn*

Tu stołuje się i mieszka  
WP. dobrze i tanio!

Proszę się przekonać!



NOC



z migającymi światłami okien i delikatną poświatą księżycą była przez długie lata niedostępna porą dla fotomatora. Szczególnie nęcący zwyczaj iluminacji obiektów architektonicznych pociąga stale do próbowania swych sił. Udostępnił tę dziedzinę dopiero materiał panchromatyczny tak niezawodny jak



B Ł O N A

**ULTRAPAN**

Drukarnia Bydgoska Sp. Akc. Bydgoszcz, Poznańska 12-14