

015504/1926

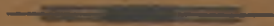
III

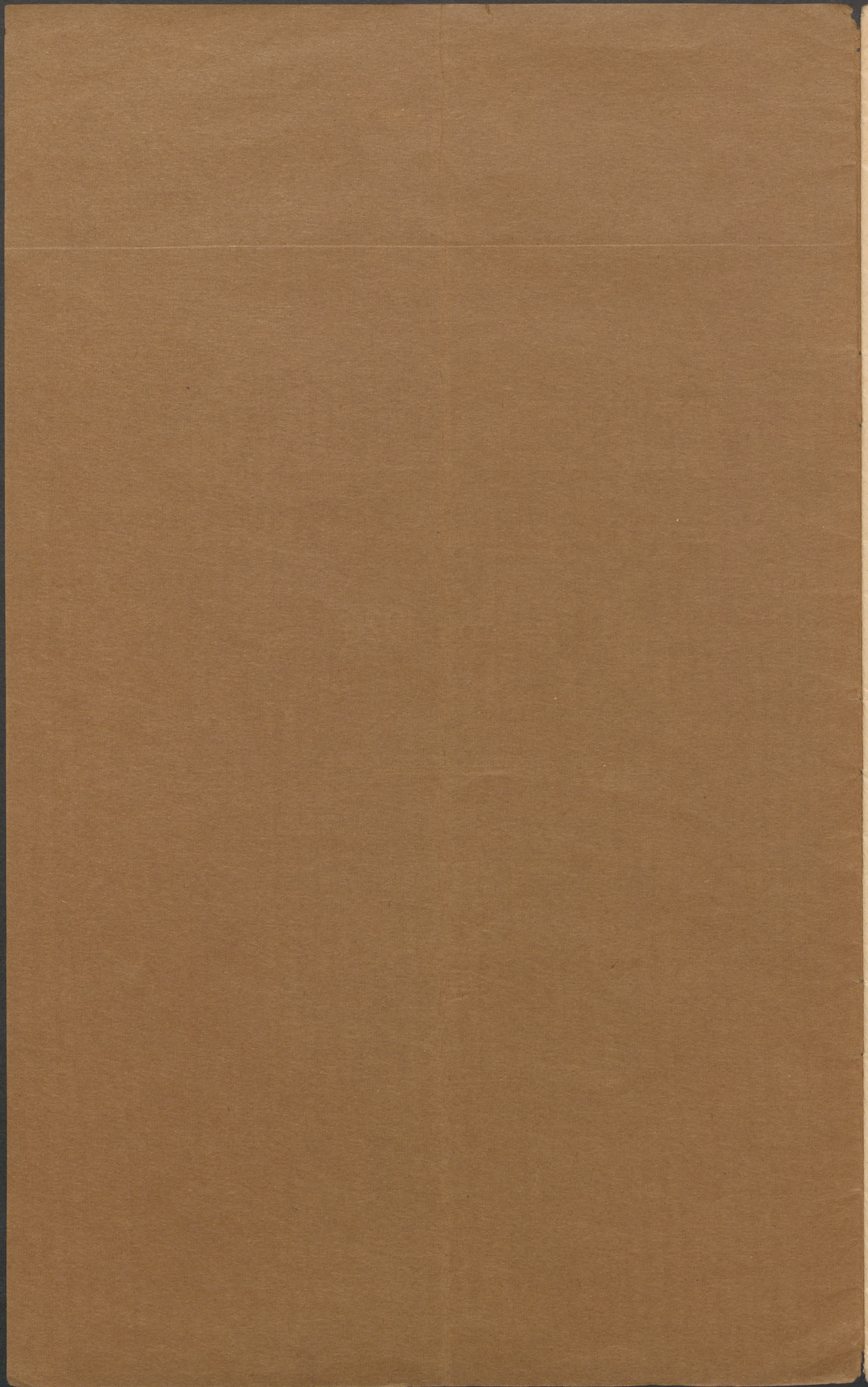
4/10/26

Sprawozdanie Administracyjne

Wydziału Powiatowego powiatu wąbrzeskiego

za rok 1926





464

Sprawozdanie Administracyjne

Wydziału Powiatowego powiatu wąbrzeskiego

za rok 1926

015504



III

I. Zmiany personalne, posiedzenia Wydziału Powiatowego i Sejmiku Powiatowego.

W roku 1926 zaszły następujące zmiany personalne: Kierownictwo powiatu objął z dniem 20 lipca 1926 r. Naczelnik Wydziału Administracyjnego przy Pomorskim Urzędzie Wojewódzkim Pan Romuald Körner, sprawując urząd Starosty do dnia 4. II. 1927 r. Dnia 5. II. 1927 r. objął urządowanie Pan Starosta Dr. Prądzyński, dotychczasowy Starosta powiatu Chełmińskiego.

W składzie personelu Wydziału Powiatowego zaszły następujące zmiany: Zofja Kwiatkowska i kancelista Maksymiljan Kozłowski zostali wskutek redukcji personelu 1. września 1926 r. zwolnieni.

W roku 1926 odbyło się 7 posiedzeń Sejmiku Powiatowego.

Wydział Powiatowy odbył 13 posiedzeń, na których załatwiono w drodze uchwał 572 sprawy. Ogółem wpłynęło do Wydziału Powiatowego w roku 1926 13.318 spraw.

II. Administracja Wójtostw i Urzędów Stanu Cywilnego.

W administracji wójtostw zaszły zmiany personalne, spowodowane tem, że niejedni wójtowie nie zamieszkiwali w obwodach, w których urzędowali, niejedni zaś zamianowani zostali swego czasu komisarycznymi wójtami. Stan ten został w ostatnich czasach po części zlikwidowany przez zamianowanie stałych wójtów, mieszkających w odnośnych obwodach. Poniżej podaje się wykaz obecnie urzędujących wójtów i ich zastępców. Dla orjentacji zamieszcza się również wykaz urzędników Stanu Cywilnego i ich zastępców:

A. Wykaz wójtów i ich zastępców.

Nr bież.	Nazwa wójtostwa	Należące do obwodu miejscowości	Liczba dusz	Wójt	Zastępca
1	Niedźwiedź	Niedźwiedź gmina Wałycz majątność Czystochleb gmina	369 392 260	Dąbski Aleks. Wałycz	Wincenty Szczech Niedźwiedź
2	Król. Nowawieś	Król. Nowawieś gmina Pieńki gmina Mgowo obsz. dworski Szczerosługi gmina Gziki majątność	688 71 472 55 94	Kossobucki Zbigniew Mgowo	Jan Neumann Król. Nowawieś
3	Łopatki	Zaskocz obsz. dwor. Myśliwiec gmina Frydrychowo gmina Łopatki gmina	379 751 326 557	Chojnacki Myśliwiec	Gustaw Chrzanowski Sitno
4	Stanisławki	Stanisławki gmina Wronie majątność Łabędź gmina Trzcianek majątność Michałki gmina Cymbark gmina Uciąż gmina	232 183 254 137 120 98 254	Marciniak Łukasz Łabędź	

Nr bież.	Nazwa wójtostwa	Należące do obwodu miejscowości	Liczba dusz	Wójt	Zastępca
5	Przydwórz	Przydwórz majątność Czaple gmina Bartoszewice majątność Trzciano gmina Sosnówka majątność	225 369 166 176 84	Kwiatkowski Wąbrzeźno ulica Wolności 16	
6	Płużnica	Płużnica gmina Ostrowo gmina Orłowo obsz. dworski	475 396 204	Ślaski Jerzy Orłowo	Kowalski Płużnica
7	Dębowałaka	Dębowałaka gmina	940	Rozmanit Stanisław Dębowałaka	Kazim. Wilezyński Dębowałaka
8	Piwnice	Piwnice gmina Osieczek gmina Jaworze gmina	943 658 577	Zuckermann Juljan Piwnice	Robert Rozwadowski Piwnice
9	Książki	Książki gmina Książki obszar dworski Brudzawki gmina Lopatki Niem. gmina	1516 179 336 175	Leśniak Książki	Chojnacki Myśliwiec
10	Lipnica Kolonja	Lipnica Kol. Gmina Kurkocin gmina Lipnica gmina Małe Pułkowo gmina Wielkie Pułkowo gmina Przeszkoda majątność Łobdowo gmina	176 399 241 358 505 58 718	Jaranowski Juljan I. Łobdowo	Spitza Józef Łobdowo
11	Podzamek Golubski	Podzamek Golubski Sokoligóra gmina Bożepole gmina Galczewo gmina Galczewko obszar dw. Lisewo gmina Lisewo majątność Nowawieś majątność Zawada majątność Nowymłyn majątność Owieczkowo majątność	514 254 82 112 199 160 245 158 70 22 62	Prabucki Władysław Nowawieś	Balcerowicz Józef Lisewo
12	Frydrychowo poczta Kowalewo	Frydrychowo majątność Pluskowęsy majątność Kiełpiny gmina Piątkowo majątność	102 238 240 472	Ruszkowski Pluskowęsy	Pankowski Frydrychowo
13	Ostrowite	Gajewo obszar dworski Krażno gmina Skępsk gmina Chełmoniec gmina Ostrowite gmina	145 73 458 230 955	Krużycki Ostrowite	
14	Nadleśnictwo Konstancjewo	Nadl. Konstancjewo Kujawa gmina Hamer majątność Józefat majątność Mokrylas gmina Kołat obszar dworski	138 57 52 53 152 32	Spitza Józef Łobdowo	Komis. zast. Janowski Łobdowo
15	Wielkie Radowiska	Wielkie Radowiska Małe Radowiska maj. Za Radowiska gmina Małe Radowiska gmina	817 290 106 331	Dębski Tomasz Wielkie Radowiska	Kołpacki Ignacy Wielkie Radowiska
16	Stary Zieleń	Stary Zieleń majątn. Pływaczewo gmina Zieleń gmina Za Zieleń gmina	148 601 377 76	Waligórski Jan Stary Zieleń	Bogalecki Jan Stary Zieleń
17	Nielub	Nielub majątność Makszałd majątność	366	Kwiatkowski Henryk Wąbrzeźno	Kasyna, naucz. Ludowice

Nr bież.	Nazwa wójtostwa	Należące do obwodu miejscowości	Liczba dusz	Wójt	Zastępca
18	Szychowo	Szychowo majątn. Sierakowo gmina Srebrniki gmina Bielsk gmina Bielskie Budy gm. Gapa majątność	96 566 350 472 63 51	Wroński Kowalewo	
19	Rychnowo	Rychnowo gmina Wielkie Rychnowo Nowydwór gmina Mlewiec majątność Mlewo gmina Nowy Mlewiec gmina Łądy gmina	393 646 150 177 830 52 107	Budniewski Jan Łądy	Wiśniewski Ludwik Mlewo
20	Pruskołaka	Pruskołaka majątn. Szewa majątność Wielkołaka majątność Borówno gmina Elzanowo majątność	240 108 502 165 187	Karczewski Józef Wielkołaka	Dębiński Franciszek Wielkołaka
21	Chełmonie	Chełmonie gmina Leśno obsz. dwor. Elgiszewo gmina Lipienica gmina	324 126 532 241	Beyger Józef Elgiszewo	Kowalski Antoni Leśno
22	Ryńsk	Ryńsk gmina Orzechówko gmina Ludowice gmina Węgorzyn gmina Orzechowo gmina	597 455 461 207 627	Chwiećko Walerjan Ludowice	Kasyna Bazyli Ludowice
23	Jarantowice	Jarantowice gmina Buk majątność Buczek gmina Sicienek gmina Sitno majątność	898 14 33 173 168	Chrzanowski Jan Sitno	Naftyński Aleks Jarantowice

B. Wykaz Urzędników Stanu Cywilnego i ich zastępców.

Nr bież.	Urząd Stanu Cywilnego	Sąd Powiatowy	Urzędnik Stanu Cywilnego	Zastępca
1	Chełmonie	Toruń	Józef Beyger, Elgiszewo	Fr. Beyger, Elgiszewo
2	Dębowołała	Wąbrzeźno	Oborski Roman, nauczyciel Dębowołała	Juljan Zuckermann, Piwnice
3	Frydrychowo	Golub	Panter, Kiełpiny	Wiśniewski, Podpluskowęsy
4	Golub	Golub	Nowakowski, burmistrz, Golub	Mądrowski, sekretarz miejski Golub
5	Książki	Wąbrzeźno	Łachecki, Książki	
6	Król. Nowawieś	Wąbrzeźno	Jan Neuman, Król. Nowawieś	Jan Grzeszewski, Król. Nowawieś
7	Kowalewo	Toruń	Kazimierz Kuchler, Kowalewo	Grochowski, naucz. Kowalewo
8	Lipnica	Golub	Klemens Kantak, Lipnica	Leonard Piotrowski, Lipnica
9	Łopatki	Wąbrzeźno	Gryza Jan, Jarantowice	Franc. Ostrowski, Myśliwiec
10	Myśliwiec	Wąbrzeźno	Antoni Ostrowski, Myśliwiec	Franc. Ostrowski, Myśliwiec
11	Niedźwiedź	Golub	Kazim. Noryśkiewicz, Wałycz	Kwiatkowski Henr., Wąbrzeźno

Nr bież.	Urząd Stanu Cywilnego	Sąd Powiatowy	Urzędnik Stanu Cywilnego	Zastępca
12	Nadl. Konstancjewo	Golub	Bryks, Łobdowo	
13	Nielub	Wąbrzeźno	Kwiatkowski, Wąbrzeźno	Białecki, Wąbrzeźno
14	Ostrowite	Golub	Szymański, naucz. Skępsk	Felicjan Pniewski, Skępsk
15	Przydwórz	Wąbrzeźno	Feliks Grzella, Płużnica	Jan Suwiński, Płużnica
16	Płużnica	Wąbrzeźno	Feliks Grzella, Płużnica	Jan Suwiński, Płużnica
17	Piwnice	Wąbrzeźno	Broniśl. Jaranowski, Osieczek	Jan Kühnast, Osieczek
18	Pruskołąka	Toruń	Kochański, Pruskołąka	Wroński, Kowalewo
19	Podz. Golubski	Wąbrzeźno	Józef Balcerowicz, Lisewo	August Żabiński, Lisewo
20	Stanisławki,	Wąbrzeźno	Kwiatkowski, Wąbrzeźno	Białecki, Wąbrzeźno
21	Stary Zieleń	Toruń	Winc. Ambroszkiewicz, Zieleń	Jan Bogalecki, Zieleń
22	Ryńsk	Toruń	Bazyli Kasyna, Ludowice	Franciszek Majewski, Ryńsk
23	Radowiska	Golub	Teofil Sikorski, M. Radowiska	Tomasz Aniszewski Mała Radowiska
24	Rychnowo	Toruń	Franc. Wilczewski, Srebrniki	Jan Zatorski, Srebrniki
25	Wąbrzeźno	Wąbrzeźno	Schwarz, burm. Wąbrzeźno	Filip Białecki, Wąbrzeźno

III. Majątek powiatu.

WYKAZ

majątku powiatu wąbrzeskiego za rok 1926 wedle stanu
z dnia 23 lutego 1927 r.

a) Nieruchomości.

1.	Starostwo gmach I.	150.000 zł.
2.	" " II.	40.000 "
3.	" " III.	25.000 "
4.	" " IV.	30.000 "
5.	Nieruchomość pow. w Golubiu	25.000 "
6.	Powiatowy Przytułek Starców	75.000 "
7.	Parcele powiatowe	7.500 "
		<u>352,500 zł.</u>

b) Ruchomości.

1.	Samochód powiatowy	10.000 zł.
2.	Walec parowy do wałowania szos z warsztatem i dwoma beczkowozami	10.000 "
3.	2 walce konne po 500 zł.	1.000 "
4.	3 wagi do ważenia wozów po 600 zł.	1.800 "
		<u>22.800 zł.</u>

c) Papiery wartościowe i depozyta.

1.	30 akcji Banku Polskiego po 100 zł.	3.000.— zł.
2.	5% pożyczka konwersacyjna	9.729.— "

3. Akcje Kolejki Chełmża—Mełno w wysokości 141.000 mk. n.	—	„
4. Akcje Banku Komunalnego w Warszawie w wysokości 10.000 mkp. z roku 1920	—	„
5. Depozyt nr. 1233	15.54	„
	<u>12.744,54</u>	zł.

Zestawienie majątku powiatowego.

a) nieruchomości	352.500,—	zł.
b) ruchomości	22.800,—	„
c) papiery wartościowe i depozyta	12.744,54	„
	<u>razem 388.044,54</u>	zł.

Długi powiatu za rok 1926. wedle stanu z dnia 31 marca 1927 r.

1 Komunalny Bank Kredytowy — Poznań	28.224,16	zł.
2. dto	40.478,91	„
3. dto	35.261,68	„
4. dto	114.399,—	„
5. dto	25.000,—	„
6. Pomorski Urząd Wojewódzki	25.000,—	„
7. Wydział Powiatowy w Toruniu	3.000,—	„
	<u>razem 271.363,75</u>	zł.

IV. Administracja powiatowego urzędu budowlanego i meljoracji.

A. Powiatowy Urząd budowlany:

I. Powiatowy Zarząd drogowy.

- a) Budowniczy powiatowy Makowski z Wąbrzeźna,
 - b) Sekretarz budowlany Beyger z Wąbrzeźna,
 - c) Drogomistrz Melerowski z Wąbrzeźna,
 - d) Drogomistrz Łobodziński z Myśliwca,
 - e) Drogomistrz Mikołajczak z Golubia,
 - f) Drogomistrz Topolewski z Niedźwiedzia,
 - g) Drogomistrz Tadajewski z Kowalewa.
- Pozatem pracuje na szosach 47 droźników.

II. Utrzymanie dróg.

W powiecie wąbrzeskim wynosi ogólna długość dróg bitych 248·280 km. Z tej liczby przypada na drogi powiatowe 153·419 km., na drogi o znaczeniu państwowem 61·343 km., z których 1·863 km. utrzymuje miasto Wąbrzeźno, miasto Golub 0·455 km. i miasto Kowalewo 0·280 km. Na drogi o oznaczeniu wojewódzkim przypada 17·818 km., z których utrzymuje tylko miasto Wąbrzeźno 0·243 km., zaś na inne drogi gminne przypada 12·075 km.

W roku 1926 usypano nowej powłoki 10·9 km. Wybrukowano 1·440 m². Naprawiono dróg letnich i uporządkowano rowy na przestrzeni 92·1 km.

Ogólne koszty utrzymania dróg bitych w roku 1926 wynosiły 168.806.69 zł. Z tego otrzymano od Starostwa Krajowego Pom. tytułem dotacji 84.595.30 zł.

III. Szkółki.

W powiecie wąbrzeskim istnieją dwie małe szkółki drzew alejowych.

IV. Dochody.

Dochody z szos wynoszą na 1926 rok 23.003,50 zł. Dochód ten składa się w głównej mierze z czynszu dzierżawnego z drzew owocowych.

V. Budowa nowych dróg.

Na posiedzeniu Wydziału Powiatowego z dnia 30 czerwca 1926 r. uchwalono budowę w własnym zarządzie szosy Zieleń — Dylewo w długości 4,1 km.

Na budowę tejże szosy otrzymał Wydział Powiatowy od p. Wojewody Pomorskiego pożyczkę w wysokości 25.000,00 zł.
Wydział Powiatowy uchwalił na budowę szosy 15.000,00 „

Zatem przeznaczono na budowę w roku 1926 razem 40.000,00 zł.
z których zużyto na niżej wyszczególnione prace:

a) na prace ziemne	20.700,93 zł.
b) na mosty i przepusty	2.806,49 „
c) na zakup kamienia	2.715,23 „
	<u>26.222,65 zł.</u>

Pozostałą sumę z r. 1926 w kwocie 13.777,35 zł. przeniesiono na rok budżetowy 1927/28.

Prac ziemnych tj. plantu wykonano pod szosę 3,2 łącznie z wszelkimi pracami betonowymi około budowy mostów i przepustów. Do wykonania pozostaje jeszcze 0,9 km., które wykonane będą do 1 lipca 1927 r. Kamienia zwieziono dotychczas 441 m³. Od 1 lipca 1927 r. rozpocznie się z budowa właściwej nawierzchni szosowej, która wykonaną zostanie na przestrzeni jednego kilometra.

Za resztę w budżecie przewidzianej kwoty zamierza się zakupić kamienia dla wykończenia budowy wymienionej szosy.

VI. Drogi gminne.

Drogi gminne w powiecie wąbrzeskim znajdują się naogół w złym stanie i naprawy dokonać nie można z tego powodu, że poszczególne gminy walczą z trudnościami finansowymi.

B. Powiatowy Urząd Meljoracji.

I. ZARZĄD.

Inżynier meljoracji: Bolesław Swobodziński.

II. SPÓŁKI MELJORACYJNE.

W powiecie wąbrzeskim znajdują się następujące spółki meljoracyjne:

1. Spółka utrzymania kanału „Błoto“, założona w dniu 2. 8. 1855 r., obejmująca obszar 430 ha.
2. Spółka utrzymania kanału „Wieczno“, założona w dniu 12. 3. 1860 r., obejmująca obszar 400 ha.
3. Spółka meljoracyjna „Książki“, założona z dnia 2. 7. 1883 r., obejmująca obszar 573 ha.
4. Spółka meljoracyjna kanału „Zgniłka“, założona w dniu 1. 7. 1889 r., obejmująca obszar 1317 ha.
5. Spółka meljoracyjna kanału „Sitno“, założona w dniu 3. 1. 1898 r., obejmująca obszar 306 ha.
6. Spółka dla regulacji „Strugi Brudzawskiej“, założona w dniu 6. 11. 1899 r., Władzą nadzorczą wspomnianej spółki jest Starosta powiatu brodnickiego, ponieważ obszar tejże należy po największej części do powiatu brodnickiego.
7. Spółka drenarska „Jarantowice“, założona w dniu 23. 9. 1901 r., obejmująca obszar 780 ha.
8. Spółka drenarska „Stary Zieleń“, założona w dniu 11. 10. 1904 r., obejmująca obszar 487 ha.
9. Spółka drenarska „Orzechówko“, założona w dniu 5. 7. 1907 r., obejmująca obszar 618 ha.
10. Spółka meljoracyjna „Ryńsk“, założona w dniu 2. 12. 1907 r., obejmująca obszar 58 ha.
11. Spółka meljoracyjna „Małe Radowiska“, założona w dniu 27. 9. 1908 r., obejmująca obszar 51 ha.
12. Spółka drenarska „Elżanowo“, założona w dniu 22. 10. 1908 r., obejmująca obszar 1119 ha.
13. Spółka dla regulacji „Wawrzonka“, założona w dniu 6. 2. 1911 r., obejmująca obszar 60 ha.
14. Spółka meljoracyjna „Piwnice“, założona w dniu 3. 8. 1911 r., obejmująca obszar 18 ha.
15. Spółka drenarska „Karczewo — Józefat“, założona w dniu 9. 4. 1912 r., obejmująca obszar 581 ha.
16. Spółka drenarska „Lipienica“, założona w dniu 21. 5. 1912 r., obejmująca obszar 276 ha.
17. Spółka meljoracyjna „Książki — Małe Brudzawki“, założona w dniu 15. 9. 1912, obejmująca obszar 33 ha.
18. Spółka meljoracyjna „Piwnice-Osieczek“, założona dnia 18. 1. 1913 r., obejmująca obszar 25 ha.
19. Spółka meljoracyjna „Szczerosługi“, założona dnia 19. 1. 1913 r., obejmująca obszar 33 ha.
20. Spółka drenarska „Ostrowite-Poćwardowo“, założona dnia 7. 4. 1914 r., obejmująca obszar 140 ha.
21. Spółka drenarska „Kielpiny“, założona dnia 29. 10. 1914 r., obejmująca obszar 254 ha.
22. Spółka wodna „Skępsk-Ostrowite“, założona dnia 9. 9. 1916 r., obejmująca obszar 43 ha.
23. Spółka wodna „Kowalewo“, założona dnia 15. 5. 1920 r., obejmująca obszar 108 ha.
24. Spółka dla regulacji „Strugi Rychnowskiej“, założona dnia 17. 8. 1922 r., obejmująca obszar 894 ha.

25. Spółka drenarska „Sierakowo“, założona dnia 18. 4. 1922 r., obejmująca obszar 1050 ha. Rowy odpływowe zostały wykopane. Prace drenarskie będą ukończone dopiero w latach następnych.
26. Spółka dla regulacji „Strugi Wąbrzeskiej“, założona dnia 17. 8. 1922 r., obejmująca obszar 347 ha.
Prace przy wybudowaniu Strugi są obecnie w toku.
27. Spółka dla regulacji „Strugi Toruńskiej“ (powyżej jeziora mlewskiego), założona dnia 30. 9. 1922 r., obejmująca obszar 737 ha.
Wybudowanie Strugi jest w toku.
28. Spółka drenarska „Łopatki“, założona dnia 24. 2. 1923 r., obejmująca obszar 903 ha.
29. Spółka drenarska „Lipnica Kolonja“, założona dnia 24. 2. 1923 r., obejmująca obszar 46 ha.
30. Spółka drenarska „Podzamek Golubski“, założona dnia 22 X. 1924 r. Statut zatwierdzono 24 X. 1924 r.
Wielkość obszaru 375,12.45 ha.
31. Spółka drenarska „Wielkie Rychnowo“, założona dnia 4. II. 1926 r.
Statut zatwierdzono dnia 17. III. 1926 r.
Wielkość obszaru 249,36.06 ha.
Cały obszar w powiecie wąbrzeskim znajdujących się Spółek meljoracyjnych obejmuje około 14,168 ha.
Długość regulowanych rzek II rzędu wynosi 7,378 ha.
Ogłędziny, dokonane wiosną i jesienią przez budowniczego meljoracyjnego p. Swobodzińskiego z przedstawicielem Państw. Urzędu Budownictwa Meljoracyjnego w Toruniu wykazały, że wszelkie urządzenia wyżej wymienionych spółek znajdowały się w należyтым porządku.

V. Powiatowy Przytułek Starców.

Zbudowany z funduszów powiatowych w roku 1912 gmach „Przytułek Starców“, przeznaczony jest na schronisko dla starców obojga płci, zamieszkałych w powiecie. Bezpośrednią opiekę nad starcami wykonują trzy siostry miłosierdzia z Zakładu Zgromadzenia Służebniczek Najśw. Marji Panny w Pleszewie.

Dnia 1. I. 1926 r. było starców w „Przytułku Starców“	22
przybyło w ciągu 1926	3
zmarło w ciągu roku 1926	6
pozostało dnia 31. XII. 1926 r. starców	19

Koszty utrzymania wynoszą obecnie na osobę 35 zł. miesięcznie.

Dochód w roku 1926 razem z zaległ. wynosił	13.817,29 zł.
Rozchód „ „ „ „ „	15.249,83 zł.
Niedobór pokryty przez powiat wynosił	1.432,54 zł.

VI. Powiatowa Ka

Bilans za

Stan czynny

	zł	zł
Gotówka w kasie		7.145,44
Pocztowa Kasa Oszczędności Poznań		13.369,88
Rachunek w Bankach (dobro)		64.165,34
Papiery wartościowe własne		21.228,50
Pożyczki hipoteczne		197.101,59
Pożyczki wekslowe		237.507,—
Pożyczki na rewers		153,56
Pożyczki dla gmin		6.216,02
Nieruchomości		74.250,—
Ruchomości		1.960,—
Zaległe procenta		2.161,09
Suma		625.258,42

Rachunek z y

Zyski

	zł	zł
Procentów pobrano w roku 1927 gotówką		53.394,44
Procenta płatne i zaległe wynoszą		2.161,09
Procenta pobrane w roku 1925 na rok 1926		1.005,—
		56.560,53
Odlicza się:		
a) zaległe procenta wykazane w poprzednim bilansie	2.390,21	
b) odsetki pobrane na rok 1927	3.678,60	6.068,81
Brutto procenta wynoszą zatem		50.491,72
Różne wpływy		255,24
Konto wkładów dolarowych		3.566,45
		54.313,41

sa Oszczędności.

rok 1926.

Stan bierny

	zł	zł
Wkłady oszczędnościowe		396,101,08
W tem za wypowiedzeniem dziennem	117.331,47	
" " 1—3 miesięcznym	32.323,44	
" " ponad 3 miesięcznym	246.446,17	
Rachunek w Komunalnym Banku Kredytowym		89.997,19
Rachunek w P. K. O. Warszawa		37.350,—
Fundusz obrotowy zwaloryzacji (40%)		73.706,65
Fundusz rezerwowy		19.168,38
Procenty pobrane na rok 1927		3.678,60
Zysk		5.256,52
		<hr/>
	Suma	<hr/> 625.258,42 <hr/>

sków i strat.

Straty

	zł	zł
Procent dopisany i wypłacony		26.287,89
Oprocentowanie zaciągniętych pożyczek		7.456,77
Koszta administracji, osobowe		8.214,27
Koszta administracji, rzeczowe		2.191,20
Konto wkładów dolarowych		3.936,86
Odpisy: ruchomości	219,90	
nieruchomości	750,—	969,90
Zysk		<hr/> 5.256,52 <hr/>
		<hr/> 54.313,41 <hr/>

VII. Sprawozdanie Powiatowej Kasy Komunalnej za rok 1926.

Dział	OKREŚLENIE	Rozchód		Dochód		Reszty w dochodzie	
		zł	gr	zł	gr	zł	gr
I.	Administracja Kapitałów	—	—	15.558	27		
II.	Ogólna pow. administracja komunalna	100.378	58	12.809	33	688	88
III.	Administracja szos powiatowych	168.806	69	111.132	27	13.297	79
IV.	Administracja długów powiatowych	17.518	92	7.028	24		
V.	Powiatowy „Przytułek Starców	15.249	83	555	18	13.302	11
VI.	Administracja gmachów powiatowych	13.958	45	4.483	75	167	37
VII.	Osady robotnicze	—	—	553	35	708	03
VIII.	Podatki	79.180	18	247.064	83	23.985	64
	Razem	395.092	65	399.185	22	52.149	82
	Rozchód			395.092	65		
	Nadwyżka			4.092			

VIII. Bank Powiatowy.

W przeciągu roku 1926 wewnętrzny ustrój Banku zastosowano do rzeczywistej objętości jego interesów. Przeprowadzono redukcję personelu w centrali, zniesiono w pierwszym półroczu Oddział w Kowalewie, a z końcem roku zlikwidowano Oddział w Golubiu.

Sporządzony w październiku 1926 prawidłowy bilans za lata 1924 i 1925 wykazał na końcu roku 1925 straty w wysokości zł. 257,990,18 i zatwierdzony został przez Sejmik Powiatowy z tem zastrzeżeniem, że winnych strat, jakie powstały w Banku Powiatowym, pociągnie się do odpowiedzialności cywilno-sądowej.

Na cele sanacyjne Banku uchwalili Sejmik Powiatowy zaciągnąć pożyczkę w wysokości zł. 150,000. — oraz oddać na własność Powiatowej Kasy Oszczędności 2 nieruchomości Banku za cenę 75,000 — zł.

Powiat uzyskał na cele sanacyjne Banku 75,000 zł. pożyczki z Komunalnego Banku Kredytowego w Poznaniu, którą to kwotę zużyto w zupełności na spłacenie naglących zobowiązań Banku.

Przebieg interesów Banku przy końcu r. 1926 uwidocznili, że bank zachwiany w swych podstawach przez poważne straty, niema racji bytu, chociażby ze względu na to, iż istnieje w powiecie druga instytucja finansowa: Powiatowa Kasa Oszczędności, za którą ręczy powiat również z całą swoją siłą podatkową.

Wychodząc z tego założenia Sejmik Powiatowy uchwalili w dniu 14 marca 1927 rozwiązanie Banku Powiatowego w ten sposób, że agendy jego przelane zostaną na Powiatową Kasę Oszczędności.

Z końcem kwietnia 1927 r. dokonano w myśl uchwały Sejmiku Powiatowego przejścia agend Banku przez Powiatową Kasę Oszczędności, która 'przyjmując aktywa i pasywa Banku likwiduje stopniowo interesy jego i dochodzi stopniowo do postanowień Sejmiku Powiatowego w drodze skargi przeciw byłym członkom zarządu i rady nadzorczej Banku wyrównania strat, powstałych z ich winy w Banku Powiatowym.

IX. A. Kolejka powiatowa.

Kolejka powiatowa łączy miasto Wąbrzeźno z głównym dworcem kolei państwowej. Długość kolejki wynosi 3 klm. Ruch na kolejce prowadzi Ostdeutsche Eisenbahngesellschaft w Królewcu na mocy istniejącego kontraktu zawartego za czasów niemieckich z ówczesnym Wydziałem Powiatowym.

Zysków dla powiatu za rok 1926 nie było.

Wydział powiatowy uchwalili zbadać gospodarkę kolejki powiatowej, celem stwierdzenia czy Ostdeutsche Eisenbahngesellschaft należycie prowadzi rachunkowość kolejki powiatowej.

B. Kolejka Chełmża—Mełno.

Ruch kolejki Chełmża—Mełno, która przecina skrawek zachodniej części powiatu, prowadzi obecnie Dyrekcja Kolei Państwowych w Gdańsku.

Kolejka ta jest spółką akcyjną, w której udział biorą między innymi powiaty: Wąbrzeźno, Toruń, Chełmno, i Grudziądz.

Udział powiatu wąbrzeskiego wynosił w roku 1913/14 141,000 marek niemieckich.

X. Powiatowa Rada Opieki Społecznej.

Działalność Opieki Społecznej samorządowej w roku 1926 obejmowała:

1. Sprawy ubogich gminnych.
2. Sprawy umysłowo-chorych, głuchoniemych ociemniałych i epileptycznych.
3. Doraźne zapomogi dla biednych powiatu.
4. Doraźne zapomogi dla bezrobotnych.
5. Subwencje na cele kulturalno-społeczne.
6. Kuchnię Ludową.

Dziennik podawczy Opieki Społecznej w roku 1926 wykazuje około 800 spraw. Sprawy te dotyczyły w głównej mierze ubogich gminnych. W Zakładach Krajowych znajdowały się 22 osoby. Część kosztów utrzymania przypadająca na powiat wynosiła kwotę 5.966,84 zł.

Doraźnych zapomóg dla biednych wypłacono = 557,31 zł. Oprócz tej kwoty otrzymali bezrobotni w miastach Wąbrzeźnie, Kowalewie i Golubiu na podstawie uchwały Sejmiku Powiatowego z dnia 22. XII. 1926 r. kwotę 3242 zł — tytułem bezzwrotnej zapomogi na gwiazdkę w r. 1926.

Na cele kulturalno-społeczne otrzymało szereg instytucji subwencje z funduszków powiatu w wysokości 7.211 zł.

Kwestja uruchomienia Kuchni Ludowej dla miasta Wąbrzeźna w okresie zimowym 1925/26 i 1926/27 sprawiała nie mało trudności dla braku funduszków. Zdołano jednakże uporać się z trudnościami dzięki ofiarności ze strony obywatelstwa powiatu. W okresie zimowym 1925/26 wydano bezpłatnie około 22 tysiące obiadów. W okresie zimowym 1926/27 wydano bezpłatnie około 45 tysięcy obiadów. Zaznaczyć należy, że wszelkie koszty połączone z prowadzeniem Kuchni Ludowej w okresie zimowym 1926/27 pokrył Magistrat miasta Wąbrzeźna.

XII. Sprawozdanie z działalności Sekcji Zakładu Ubezpieczeń od Wypadków w Rolnictwie.

W roku 1926 zgłoszono do Zarządu tutejszej Sekcji 66 nieszczęśliwych wypadków, czyli o 14 wypadków mniej w stosunku do roku 1925, lecz zato o 43 wypadki~~ów~~ więcej w stosunku do 1924 r., gdzie liczba wypadków wynosiła tylko 23.

Zgodnie z przepisami Ordynacji Ubezpieczeniowej powzięto w roku 1926 nizej podane uchwały:

Ustanowiono rentę po raz pierwszy dla okaleczonych	w 23 wypadkach
odrzucono wnioski o rentę	w 23 „
zniżono rentę	w 9 „
wstrzymano rentę	w 5 „
sprzeciw odrzucono	w 7 „
sprzeciw uwzględniono	w 2 „
przeprowadzono leczenie w lecznicy . . .	w 1 „
rentę dla pozostałych ustalono	w 1 „

Koszta administracyjne Sekcji za rok 1926 wynosiły: 1510,54 zł. Składka rozpisana na rok 1926 wynosiła 0,85 zł. od 1 marki niem. podatku gruntowego przedwojennego i przyniosła łączną sumę 58.251,83 zł.

Liczba numerów dziennika sekcji wynosiła w 1926 roku 11368.

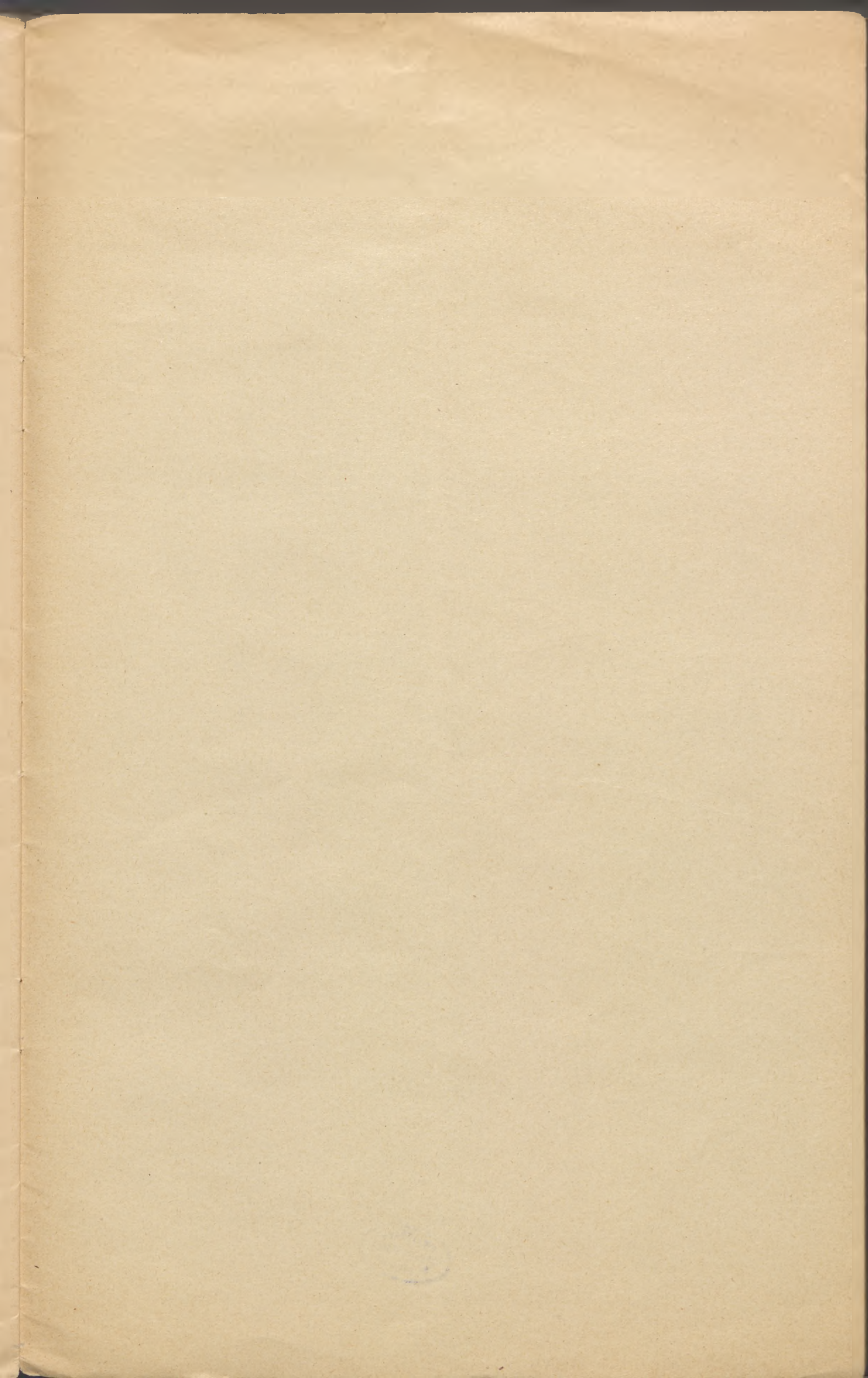
Wydział Powiatowy

Przewodniczący:

(—) DR. PRĄDZYŃSKI
Starosta

Członkowie:

(—) CHWASTEK
(—) SCHWARZ





W. 2166/57

Biblioteka Główna UMK



300020790246