

Biblioteka
UMK
Toruń

026653 /

1924-1925

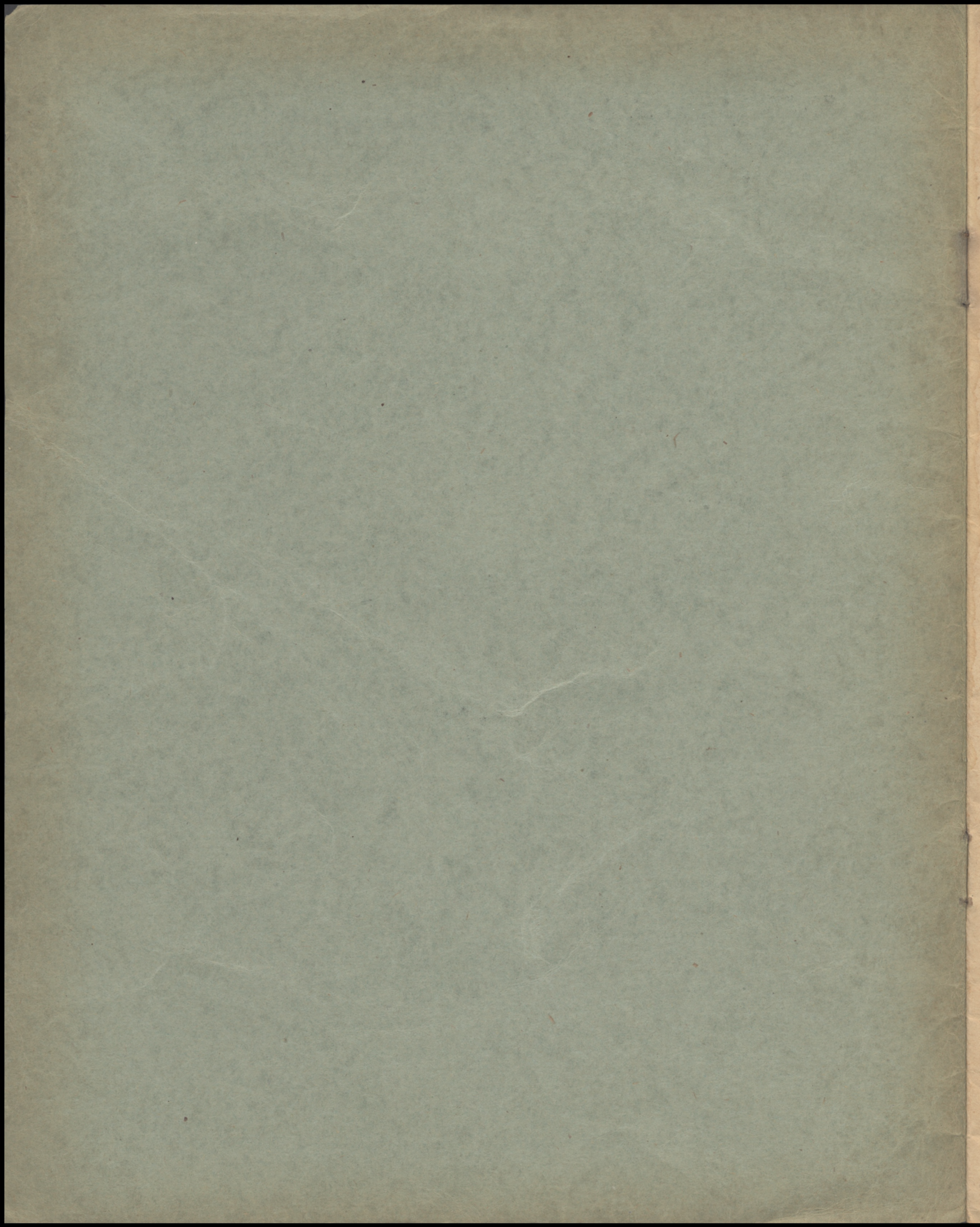
HERZFELD & VICTORIUS
TOW. AKC.
GRUDZIĄDZ



Sprawozdanie za V rok obrachunkowy

1924-1925





HERZFELD & VICTORIUS TOW.
AKC.
GRUDZIĄDZ



**Sprawozdanie za V rok obrachunkowy
1924-1925**



1925

Czcionkami „Drukarni Pomorskiej” Tow. Akc. w Grudziądzu,

026653



K. 1953/68

Dnia 22 grudnia 1924 roku zmarł w Poznaniu po długiej
i ciężkiej chorobie

Prezes Rady Nadzorczej naszego Towarzystwa

ś. p.

Dr. Józef English

Kawaler Wielkiego Krzyża Komandorskiego
z Gwiazdą Orderu „Polonia Restituta“,

b. Minister Skarbu,

Członek Najwyższego Trybunału Stanu.

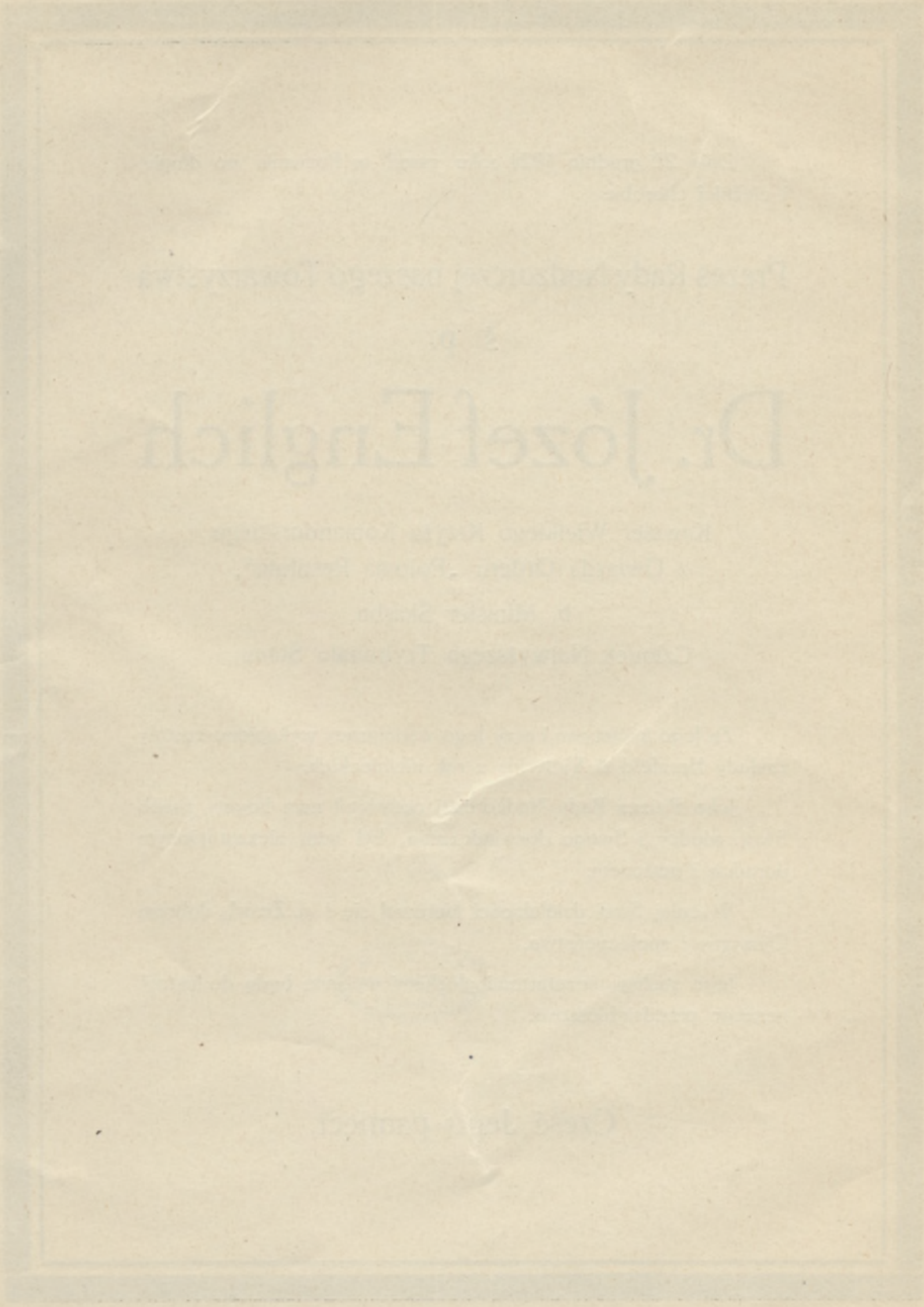
Za Jego inicjatywą i przy Jego współpracy wykupione zostały
zakłady Herzfeld & Victoriuss z rąk niemieckich.

Jako Prezes Rady Nadzorczej poświęcił nam bogaty zasób
Swej wiedzy i Swego doświadczenia, był nam niezastąpionym
doradcą i patronem.

W całej Swej działalności kierował się ś. p. Zmarły dobrem
Ojczyzny i społeczeństwa.

Jego zasługi niezatartymi głoskami wpisane będą do historii
naszego przedsiębiorstwa.

Cześć Jego pamięci.



Dr. Jozef Englisch

Dr. Jozef Englisch

Dr. Jozef Englisch

Dr. Jozef Englisch

Dr. Jozef Englisch

Dr. Jozef Englisch

Rada Nadzorcza. po 1000.-zł

1. Seweryn Samulski, Prezes Rady Nadzorczej Tow. Akc. H. Cegielski w Poznaniu – Prezes.
2. Stanisław Kucharski, Członek Gł. Zarządu Banku Związku Spółek Zarobkowych w Poznaniu – Zastępca Prezesa.
3. Bogusław Dobrzycki, Prezes Dyrekcji Kolei Państwowych w Poznaniu.
4. Inżynier Józefat Kozielski, Dyrektor Banku Związku Spółek Zarobkowych w Poznaniu.
5. Seweryn Krzyżaniak, Dyrektor Polskiego Banku Handlowego w Poznaniu.
6. Inżynier Ludwik Nakulski, Sopoty.
7. Franciszek Rynarzewski, b. Dyrektor Banku Związku Spółek Zarobkowych w Poznaniu.
8. Antoni Słaboszewicz, Dyrektor Starachowickich Zakładów Górniczo-Hutniczych S. A. Warszawa.
9. Janusz Suchorzewski, właściciel majątności Radolina Ziemi Kaliskiej.

Zarząd.

1. Inżynier dyplomowany Lucjan Kołodzki, Grudziądz.
 2. Inżynier dyplomowany Zbigniew Jagodziński, Grudziądz.
-

Baba Nabzorca

Faint, illegible text, possibly bleed-through from the reverse side of the page.

Notary

Faint, illegible text, possibly bleed-through from the reverse side of the page.

Zwyczajne Walne Zebranie

Akcjonariuszów Towarzystwa Akcyjnego Herzfeld & Victorius w Grudziądzu
odbędzie się

w poniedziałek, dnia 21 grudnia 1925 r. o godz. 12-iej w południe,
na sali posiedzeń Banku Związku Spółek Zarobkowych w Poznaniu, przy Placu Wolności 15.

Porządek obrad:

1. Sprawozdanie Zarządu za rok obrachunkowy 1924/25 oraz przedłożenie bilansu rachunku strat i zysków.
2. Sprawozdanie Rady Nadzorczej i Komisji Rewizyjnej.
3. Zatwierdzenie bilansu na 30 czerwca 1925 r. i rachunku strat i zysków za rok obrachunkowy 1924/25, podziału czystego zysku i udzielenie pokwitowania Radzie Nadzorczej i Zarządowi.
4. Zmiana: § 2 statutu w sprawie określenia celu przedsiębiorstwa, § 6 w sprawie wyłaniania Komisji z łona Rady Nadzorczej, § 8 w sprawie terminu Zwyczajnego Walnego Zebrania, § 10 przez skreślenie ustępu o pierwszym roku obrachunkowym, jako bezprzedmiotowego i § 12 w sprawie podziału zysku oraz skreślenie § 13 w sprawie przejścia kontraktu kupna przez Towarzystwo, jako bezprzedmiotowego.
5. Wybór członków Rady Nadzorczej w miejsce ustępujących.
6. Wolne wnioski.

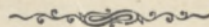
Prawo do głosowania na Walnem Zebraniu mają tylko ci akcjonariusze, którzy jako dowód posiadania, względnie prawomocnego zastępowania akcji, przedłożą przed rozpoczęciem obrad w lokalu Zebrania akcje swe, poświadczenie banku lub polskiego notariusza na zdeponowane akcje z klauzulą, że pozostały one w depot do zakończenia Zebrania, ewentualnie łącznie z piśmienną plenipotencją właściciela akcji.

Grudziądz, dnia 1 grudnia 1925 r.

Herzfeld & Victorius Tow. Akc.

Rada Nadzorcza

(—) **Samulski**, prezes.



Wycieczka Wainie Zephrine

Wycieczka Wainie Zephrine, 21 kwietnia 1912 roku, z udziałem...

Opisany w...

Wycieczka Wainie Zephrine, 21 kwietnia 1912 roku, z udziałem...

Opisany w "Kalendarzu Półrocznym" nr 321 z dnia 2 kwietnia 1912 roku

Wycieczka Wainie Zephrine, 21 kwietnia 1912 roku, z udziałem...

Opisany w...

Opisany w "Kalendarzu Półrocznym" nr 321 z dnia 2 kwietnia 1912 roku

Sprawozdanie Zarządu

Tow. Akc. Herzfeld & Victorius w Grudziądzu

za rok obrachunkowy 1924/25.

Piąty rok obrachunkowy działalności naszego przedsiębiorstwa trwał nadal pod znakiem naprawy Skarbu Państwa jak i rok ostatni, z tą jednak różnicą, że nie było tych nagłych wstrząsów w życiu gospodarczym, które wówczas przeżywaliśmy. Złudnemi okazały się nadzieje, jakoby wprowadzenie złotego i wycofanie marki polskiej, tego symbolu inflacji, oznaczać miało definitywne przewyciężenie przesilenia gospodarczego. Aż do stycznia r. b. dało się wprawdzie zauważyć znaczne polepszenie w życiu gospodarczym, które powstało głównie z pewnych psychologicznych momentów. Wprowadzenie stałej waluty spowodowało powolne gromadzenie się środków w bankach i liberalniejszą politykę kredytową. Niestety wywołał panujący optymizm tak liberalną politykę przywzowową Rządu, że stała się ona poważnym przyczynkiem zaostrenia kryzysu w drugiej połowie roku obrachunkowego. Coprawda główne przyczyny przesilenia gospodarczego są to grzechy datujące od lat, mianowicie: rujnująca kraj gospodarka budżetowa Sejmu, czerpiąca środki z nowych emisji, wynikła stąd inflacja, która pozbawiła przemysł i handel środków obrotowych, drogi kredyt i ciężary socjalne. Spotęgowany zaś został kryzys wysokością zwaloryzowanych podatków bieżących, ściąganiem podatku majątkowego i dalszym zwiększeniem świadczeń socjalnych przez wprowadzenie w życie ustawy o zabezpieczeniu robotników na wypadek bezrobocia.

Głównym kryterjum okresu sprawozdawczego to wzmagający się brak gotówki i wygórowany poziom stopy procentowej przy stałej walucie, nie stojący w żadnym stosunku do wysokości stopy procentowej w innych krajach i nadmierne wymagania kredytowe ze strony klientów.

Wojna celna z Niemcami, której zapoczątkowanie przypada na koniec roku obrachunkowego, nie dała nam się zbytnio odczuć, ponieważ z biegiem lat zdołaliśmy się dostatecznie uniezależnić od surowców niemieckich.

Do trudności ogólnogospodarczych dołączył się dalszy moment niekorzystny specjalnie w naszej branży. Konkurencja nasza, finansowo po części bardzo słaba, musiała z konieczności przy nadchodzących terminach pokrywania zobowiązań, rzucać towar na rynek po cenach nie wytrzymujących żadnej kalkulacji. Pozatem ciężką walkę staczamy z państwową fabryką konkurencyjną, która oczywiście, korzystając z pewnych udogodnień podatkowych, z długoterminowych kredytów, nie licząc się z obowiązkiem wygospodarowania jakiegokolwiek zysku z państwowego przedsiębiorstwa, rzuca towar na rynek po bardzo niskich cenach, prowadząc politykę, jakoby tylko mającą na celu zatrudnianie jaknajwiększej ilości robotników. Oczywiście walka z taką konkurencją musiała się odbić niekorzystnie na poziomie cen osiągalnych.

Mimo tych wszystkich trudności, zdołaliśmy ruch w naszych zakładach utrzymać nie tylko na wysokości dotychczasowej, lecz nawet znacznie go wzmóc. Pozatem nie zaznał ruch w naszych zakładach w okresie sprawozdawczym jakichkolwiek przerw, co

oczywiście wpłynęło dodatnio na obniżenie kosztów naszej produkcji. Rok sprawozdawczy nazwaćby można nawet pod tymi względami przełomowym dla naszego przedsiębiorstwa.

Investycje

Idąc po linii potaniaenia naszej produkcji, musieliśmy zaprowadzić także pewne ulepszenia techniczne, które atoli, wobec szczupłych środków, musiały się ograniczać do rzeczy najpotrzebniejszych, tembardziej, że podjęliśmy fabrykację kilku nowych artykułów, które wymagały też pewnych instalacji technicznych. Wyroby nasze co do jakości zyskały sobie zupełnie uznanie, nie tylko w kraju ale także zagranicą.

Robotnicy

Ilość robotników zatrudnionych w naszych zakładach wzrosła z 750 w dniu 1 lipca 1924 do 1200 w końcu czerwca 1925 roku.

Produkcja

Produkcja odlewni w Grudziądzu i Mniszku w czasokresie sprawozdawczym wyraża się w cyfrze 8 029 767 kg., produkcja tłoczni blachy zaś wynosiła 472 419 kg. Wzrost produkcji odlewni wynosi 27%, tłoczni blachy zaś 190% w stosunku do ostatniego roku sprawozdawczego.

Wydatność pracy wykazuje także bardzo pocieszający wzrost w wszystkich oddziałach naszych zakładów.

Zbyt

Sprzedaż ogólna w okresie sprawozdawczym wynosiła 8 733 264 kg. za sumę zł 4 842 278.12, z czego sprzedano zagranicę w przybliżeniu 23%. Sprzedaż ogólna wzrosła w porównaniu do roku ostatniego o mniej więcej 50%, eksport nawet w większej mierze, ponieważ w ostatnim roku wyeksportowano tylko 20% naszej ogólnej sprzedaży. Oczywiście o dobrych zyskach przy interesie eksportowym mowy być nie może, wobec konkurencji zagranicznej, pracującej na tańszych surowcach, przy lepszych urządzeniach technicznych, mniejszych podatkach i świadczeniach socjalnych oraz tańszym kredycie.

Jeżeli wogóle nie tylko przetrwaliśmy ten rok krytyczny, ale nawet zdołaliśmy produkcję naszą i sprzedaż tak poważnie wzmóc, to oczywiście szło to drogą bardzo ostrej walki konkurencyjnej. Ponieśliśmy w niej wprawdzie pod względem cen pewne ofiary, lecz mamy nadzieję, że nie pójdą one na marne i w przyszłości wydadzą należyte owoce.

Pod tym kątem widzenia należy patrzeć na bilans za rok sprawozdawczy i wykazany w nim zysk.

Zarząd:

(—) Kołudzki

(—) Jagodziński

Sprawozdanie Rady Nadzorczej.

W roku obrachunkowym 1924/25 odbyła Rada Nadzorcza sześć posiedzeń i Komisja Rewizyjna dwa posiedzenia.

Rada Nadzorcza postanowiła na posiedzeniu z dnia 28 listopada 1925 następujący podział czystego zysku zaproponować Walnemu Zebraniu po myśli § 12 statutu:

Zysk podług bilansu	zł 177 092.23
5% na fundusz rezerwowy	„ 8 854.61
	zł 168 237.62
<u>5% dywidendy</u>	„ 140 000.—
	zł 28 237.62
tantjema Rady Nadzorczej	„ 9 000.—
do przeniesienia na rok następny	zł 19 237.62

i przedkłada Walnemu Zebraniu wnioszek o pokwitowanie dla siebie i Zarządu.

Z Rady Nadzorczej ustępują z kolei starszeństwa: pp. Rynarzewski Franciszek, Samulski Seweryn, Słaboszewicz Antoni i Suchorzewski Janusz.

Rada Nadzorcza:

(—) Samulski, prezes.

Protokół Komisji Rewizyjnej.

Komisja Rewizyjna Rady Nadzorczej badała przedłożony przez Zarząd bilans za rok obrachunkowy 1924/25 wraz z rachunkiem strat i zysków i stwierdziła zgodność tak bilansu jak i rachunku strat i zysków z księgami i inwenturami Towarzystwa.

Komisja Rewizyjna:

(—) Samulski (—) Kucharski (—) Krzyżaniak

Aktywa

Bilans per 30-go

	zł
Kasa	1 109.89
Waluty obce w kasie	14.76
Dłużnicy:	
odbiorcy zł 536 635.89	
dostawcy „ 53 650.61	
różni „ 125 837.63	716 124.13
Banki	38 303.15
Weksle w portfelu	30 301.97
Papiery wartościowe	79 183.25
Zapasy:	
wyroby gotowe i półgotowe zł 488 654.85	
surowce, materiały i narzędzia w magazynach „ 361 417.46	850 072.31
Grunta	48 392.—
Zabudowania fabryczne	789 340.55
Domy mieszkalne	309 091.01
Utensylja biurowe, laboratoryjne i inne ruchomości	65 258.—
Maszyny i piece	1 253 278.09
Urządzenia elektr. oświetl. i centr. ogrzewania	132 350.—
Bocznica kolejowa	44 399.—
Lokomotywa, samochody, wozy i konie	71 296.71
Przyrządy i narzędzia w warsztatach	179 344.68
Modele	104 571.24
	4 712 430.74
Obligo z żyra weksli zdyskontowanych	1 191 495.53
Różni za kaucje i gwarancje	43 625.25
Depozyty	130 000.—
	6 077 551.52

Winien

Rachunek strat i zysków

	zł
Koszty handlowe włącznie koszty sprzedaży, renty, ofiary i ubezpieczenia od ognia	213 886.73
Pensje i wynagrodzenia Zarządu i personelu administracyjnego	252 201.95
Robocizna, pensje i wynagrodzenia majstrów	1 143 567.56
Świadczenia socjalne	129 617.16
Podatki (prócz majątkowego i dochodowego)	143 471.45
Procenty, prowizje bankowe i dyskont	43 757.64
Strata na papierach wartościowych	75 170.76
Utrzymanie domów mieszkalnych	20 506.90
Amortyzacje	198 280.41
Zysk czysty	177 092.23
	2 397 552.79

Poznań, dnia 28 listopada 1925 r.

Za Radę Nadzorczą:

Komisja Rewizyjna:

(—) Samulski, (—) Kucharski, (—) Krzyżaniak.

czerwca 1925 r.

Pasywa

	zł
Kapitał akcyjny	2 800 000.—
Fundusz rezerwowy	252 777.99
Wierzyciele:	
odbiorcy zł 231 109.84	
dostawcy „ 313 007.22	
różni „ 162 253.89	706 370.95
Banki	258 004.76
Hipoteki	33 617.85
Akcepty	193 260.—
Dywidenda niepodniesiona	17.54
Sumy przechodnie	93 009.01
Amortyzacje	198 280.41
Zysk	177 092.23
	4 712 430.74
Obligo z żyra weksli zdyskontowanych	1 191 495.53
Kaucje i gwarancje	43 625.25
Różni za depozyty	130 000.—
	6 077 551.52

za rok 1924/25

Ma

	zł
Zysk brutto	2 397 552.79
	2 397 552.79

Zarząd:

(—) Kołodzki, (—) Jagodziński

Na podstawie wykonanej rewizji potwierdzam niniejszym zgodność powyższego bilansu oraz rachunku strat i zysków z prawidłowo prowadzonymi ksiązkami i inwenturami.

(—) Pacoszyński



1924-1925

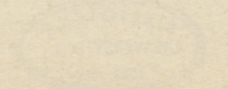
Year
1924
1925
1926
1927
1928
1929
1930
1931
1932
1933
1934
1935
1936
1937
1938
1939
1940
1941
1942
1943
1944
1945
1946
1947
1948
1949
1950
1951
1952
1953
1954
1955
1956
1957
1958
1959
1960
1961
1962
1963
1964
1965
1966
1967
1968
1969
1970
1971
1972
1973
1974
1975
1976
1977
1978
1979
1980
1981
1982
1983
1984
1985
1986
1987
1988
1989
1990
1991
1992
1993
1994
1995
1996
1997
1998
1999
2000
2001
2002
2003
2004
2005
2006
2007
2008
2009
2010
2011
2012
2013
2014
2015
2016
2017
2018
2019
2020
2021
2022
2023
2024
2025

1924-1925

Year
1924
1925
1926
1927
1928
1929
1930
1931
1932
1933
1934
1935
1936
1937
1938
1939
1940
1941
1942
1943
1944
1945
1946
1947
1948
1949
1950
1951
1952
1953
1954
1955
1956
1957
1958
1959
1960
1961
1962
1963
1964
1965
1966
1967
1968
1969
1970
1971
1972
1973
1974
1975
1976
1977
1978
1979
1980
1981
1982
1983
1984
1985
1986
1987
1988
1989
1990
1991
1992
1993
1994
1995
1996
1997
1998
1999
2000
2001
2002
2003
2004
2005
2006
2007
2008
2009
2010
2011
2012
2013
2014
2015
2016
2017
2018
2019
2020
2021
2022
2023
2024
2025

...

...



PROSPEKT

Towarzystwa Akcyjnego „Herzfeld & Viktorius” w Grudziądzu.

Towarzystwo Akcyjne „Herzfeld & Viktorius” zostało założone aktem notarialnym z dnia 5 lipca 1920 r. i zarejestrowane w dniu 25 stycznia 1921 r.

- Założycielami Towarzystwa są:
- 1) Bank Związku Spółek Zarebkowych w Poznaniu,
 - 2) Polski Bank Handlowy w Poznaniu,
 - 3) Syndyk bankowy dr. Edmund Wasik z Poznania,
 - 4) Dyr. Banku Anzelm Płociński z Poznania,
 - 5) Prokurent bankowy Józef Brzeski z Poznania.

Celem przedsiębiorstwa jest prowadzenie odlewni żelaza, teczni blachy i emaljni dawniejszej jawnej spółki handlowej „Herzfeld & Viktorius” w Grudziądzu.

Pierwotny kapitał wynosił 50 milionów marek, składających się z 50.000 sztuk akcji po 1.000 mk. nominalnie. Nadzwyczajne Walne Zebranie uchwaliło dnia 18 lipca 1921 r. podwyższyć kapitał o dalsze 50 milionów marek do 100 milionów marek przez wydanie II emisji.

I. emisja składa się:

- z 25.000 sztuk akcji po 1.000 mk.
- z 3.000 sztuk akcji po 5.000 mk.
- z 1.000 sztuk akcji po 10.000 mk.

II. emisja składa się:

- z 10.000 sztuk akcji po 1.000 mk.
- z 4.000 sztuk akcji po 5.000 mk.
- z 2.000 sztuk akcji po 10.000 mk.

Wszystkie akcje brzmią na okaziciela i mają równą prawą. Na każde nominalnie 1.000 marek kapitału przypada jeden głos.

Przedsiębiorstwo i zakłady, będące własnością Towarzystwa Akcyjnego „Herzfeld & Viktorius” zostały ufundowane w roku 1862, wychodząc z warsztatów dla okuwania armatury piecowych. W kilka lat później założono już własną odlewnię tych artykułów, podejmując równocześnie fabrykację płyt kuchennych, rusztów, buksów do osi, odważników żeliwnych, ram do okien i t. p. W roku 1866 podjęto dalej fabrykację garnków lano-żelaznych, a w ślad za tem idzie tworzenie emaljni. W miarę rozszerzenia produkcji rosły warsztaty grudziądzkie — powstaje nowa piecownia, centrala elektryczna, wreszcie zakończeniem tego okresu rozwoju jest budowa gmachu administracyjnego. W nowym stuleciu przystąpiono dalej do fabrykacji rur, artykułów kanalizacyjnych i urządzeń sanitarnych. Gdy obszar zakładów grudziądzkich okazał się za ciasnym, zakupiono obszar o 40,7 ha w Mniszku pod Grudziądzem, przy torze kolejowym Grudziądz—Teruń. Nowa odlewnia tamże została już w roku 1911 uruchomiona. Obok niej powstała doskonale pod względem technicznym wyposażona emaljownia. Dla urzędników i robotników założoną została w Mniszku kolonia, mogąca pomieścić około 100 rodzin.

W lipcu 1920 r. przeszły wszystkie zakłady te na własność Towarzystwa Akcyjnego „Herzfeld & Viktorius”. Już pod nowym Zarządem rozbudowuje się zakłady w Mniszku. Powstała też duża sztanconia blachy, która wyrabia naczynia blaszane, dętychczas prowadzane w stanie surowym do emaljowania. Towarzystwo akcyjne podjęło też fabrykację wanien lano-żelaznych, jako pierwsza fabryka tego rodzaju artykułów w kraju. Równocześnie przystosowało się Towarzystwo Akcyjne do wymagań rynku wschodniego, zakładając własne biuro sprzedaży w Warszawie pod Zarządem Warszawskiego Towarzystwa Przemysłowo-Handlowego.

Władzami Towarzystwa są: a) Zarząd, b) Rada Nadzorcza, c) Walne Zebranie Akcjonariuszów.

Zarząd Towarzystwa składa się z 1 lub więcej osób, wybranych przez Radę Nadzorczą.

Rada Nadzorcza ma prawo do mianowania i odwołania członków Zarządu oraz zastępców tychże.

Jeżeli Zarząd składa się z więcej, niż jednej osoby, natenczas do zastępowania Towarzystwa uprawnieni są dwaj członkowie Zarządu wspólnie, lub jeden członek łącznie z prokurentem. O ile Zarząd składać się będzie z jednego członka i więcej zastępców, natenczas do zastępowania Towarzystwa uprawnieni są albo członek Zarządu sam, albo dwaj zastępcy Zarządu wspólnie, albo jeden zastępca wspólnie z prokurentem. Zarząd podpisuje w ten sposób, że podpisuje pod pieczęcią firmy Towarzystwa swoje nazwisko.

Rada Nadzorcza składa się najmniej z 3 ch członków. Wyboru jej dokonuje się na przeciąg 3 ch lat. Prócz tego może Rada Nadzorcza wybrać z pośród siebie Komitet Wykonawczy, złożony z 2 ch lub więcej osób, który służy jako organ doradczy dla Zarządu, bada wszelkie jego przedłożenia i referuje na zebraniach Rady Nadzorczej. We wszystkich ważniejszych sprawach Zarząd zobowiązany jest odnosić się do Komitetu Wykonawczego.

Walne Zebranie zwołuje Rada Nadzorcza lub Zarząd do Grudziądza lub Poznania przez jednorazowe ogłoszenie w pismach prawem przepisanych. Na Walnem Zebraniu przewodniczy przewodniczący Rady Nadzorczej lub jego zastępca.

Zwyczajne Walne Zebranie odbyć się musi w pierwszych 6 miesiącach każdego roku obrachunkowego. Rokiem obrachunkowym jest czas od 1 lipca do 30 czerwca.

Z czystego zysku rocznego, który się okaże po dokonaniu potrzebnych odpisów, przekazuje się

5% do funduszu rezerwowego,

7% na dywidendę dla akcjonariuszów, następnie tantiemę dla Zarządu stosownie do umowy; z

pozostałej reszty 6% jako tantiemę dla Rady Nadzorczej, resztę do dyspozycji Walnego Zebrania.

Produkcja w roku obrachunkowym 1920/21:

Odełwanie	2,972,763 kg.
Blaszane emaljowane towary	376,342
Razem	3,349,110 kg.

Produkcja w roku obrachunkowym 1921/22:

Odełwanie	4,860,961 kg.
Blaszane emaljowane towary	210,411
Razem	5,071,372 kg.

Obrót w roku obrachunkowym 1920/21:

Rynek wewnętrzny	1,106,172	Eksport	5,540,895.80
w klg. 1,977,334			
w markach:	79,812,745.86,	eksport w mk. niem.	5,540,895.80
cały obrót w markach polskich:	139,891,929.15.		

Obrót w roku obrachunkowym 1921/22:

Rynek wewnętrzny	3,417,995	Eksport	25,722,334.43
w klg. 2,550,609			
w markach:	538,037,119.98,	eksport w mk. niem.	25,722,334.43
cały obrót w markach polskich:	1,018,100,184.87.		

Nieruchomości z wymiarem obciążenia hipotecznego.

Obszar Obciąż. hipot.

Grudziądz karta IX 394 ul. 2 Maja 9/14
VIII 351 ul. Rybacka 33—36, 40, 41, 42, 43, 45.
Zakłady grudziądzkie i domy mieszkalne 1,83,43 ha 250,000.— mk.

Rząd 16. 19—27, 28
Rudnik 94, 99, 107, 108, 113, 119
Szywnych III Nr. 79
Zakłady fabr. w Mniszku 40,72,39 ha 30,000.— mk.
Razem 42,55,82 ha 280,000.— mk.

Podział zysków za rok obrachunkowy 1920/21 był następujący:

Zysk netto	Mk. 21,180,805.84
Z powyższej sumy wydzielono:	
Na amortyzację i fundusz rezerw.	Mk. 1,059,010.29
tantiemy i gratyfikacje	7,731,632.42
podatki	2,000,000.—
dywidendę	10,000,000.—
cele robotnicze	200,000.—
Przeniesiono na rok następny	150,133.13

Podział zysków za rok obrachunkowy 1921/22 był następujący:

Zysk netto	Mk. 86,233,375.82
Z powyższej sumy wydzielono:	
Na amortyzację i fundusz rezerw.	Mk. 4,311,658.82
tantiemy i gratyfikacje	17,895,302.42
podatki	15,000,000.—
dywidendę	40,000,000.—
cele robotnicze	5,000,000.—
cele społeczne	3,000,000.—
Przeniesiono na rok następny	1,026,404.61
Dywidenda za rok 1920/21 wynosiła 20%	
„ „ 1921/22	40%.

Bilans w dniu 30 czerwca 1922 r.

ARTYWA		PASYWA	
1. Gotówka (wł. waluta)	845,943.78	1. Kapitał akcyjny	100,000,000.—
2. Dłużnicy:		2. Fundusz rezerwowo	23,633,111.99
odbiorcy	151,092,072.27	3. Fundusz renowacyjny	100,000,000.—
dostawcy	40,357,093.49	4. Wierzyciele:	
różni	7,421,010.60	odbiorcy	11,135,489.24
	198,900,176.33	dostawcy	85,103,365.71
3. Banki	82,218,165.93	różni i wł. sumy przechodnia	39,327,216.89
4. Weksle	4,000,000.—	5. Banki	159,642,836.26
5. Papiery wartościowe	8,030,000.—	6. Akcepty	94,784,650.—
6. Zapasy:		7. Hipoteki	509,000.—
wyraby gotowe i półgotowe	133,461,763.—	8. Dywidenda 1920/21 niepodniesiona	600,800.—
surowce, materiały i narzędzia		9. Rezerwa podatkowa 1920/21	2,000,000.—
w magazynie	207,320,497.35	10. Amortyzacje	21,141,727.03
	345,782,263.35	11. Kaucje	25,030,000.—
7. Grunt	1,810,000.—	12. Zysk	86,233,375.82
8. Budowle:			
zabudowania fabr.	9,200,000.—		
domy mieszkalne	3,505,500.—		
budowle niewykończone	9,492,517.04		
	22,198,017.04		
9. Utensylja biurowe i laboratoryjne	2,717,845.50		
10. Maszyny i piece	46,573,128.93		
11. Urządzenie elektr. i centr. ogrzew.	4,500,000.—		
12. Bocznicza kolejowa	1,200,000.—		
13. Tabor przewozowy	5,428,000.—		
14. Przyrządy i narzędzia w warsztatach	1.—		
15. Modele	1.—		
16. Różni za kaucje	25,030,000.—		
	724,114,572.94		
Mk. 25,030,000.—	724,114,572.94		

Rachunek strat i zysków za rok 1921—22.

	WINIEN	MA
1. Koszta ogólne	79,945,154.—	
2. Procenty	23,585,394.17	
3. Odpisy na amortyzację	14,502,324.00	
4. Odpisy na fundusz renowacyjny	103,000,000.—	
5. Zysk	86,233,375.82	
1. Zysk brutto		304,126,115.76
2. Pozostałość zysku 1920/21		190,153.13
		Mk. 304,316,248.89

W skład władz Towarzystwa wchodzi — Rada Nadzorcza:

- 1) Dr. Józef Endlich, prezes Rady Nadzorczej Banku Związku Spółek Zarebkowych z Poznania, przewodniczący,
- 2) Dr. Władysław Mieczkowski, prezes Gł. Zarz. Banku Związku Spółek Zarebkowych z Poznania,
- 3) Dyr. Inż. Ludwik Nakulski z Gdańska,
- 4) Dyr. Franciszek Rynarzewski z Poznania,

- 5) Dyr. Seweryn Samulski z Poznania,
- 6) Rolnik Janusz Suchorzewski z Włocławy,
- 7) Inż. Stanisław Sterling z Paryża,
- 8) Dyr. Seweryn Krzyżaniak z Poznania,
- 9) Prezes B. Dobrzycki z Poznania,
- 10) Dyr. Antoni Słoboszewicz z Warszawy.

- Zarząd:
- 1) Inż. dypl. Lucjan Kulecki,
 - 2) Inż. dypl. Zbigniew Jagodziński.

Na zasadzie powyższego prospektu i na mocy decyzji z dnia 30 maja r. b. Rada Giełdy Pieniężnej w Warszawie postanowiła dopuścić do obrotów giełdowych akcje I i II emisji Spółki Akcyjnej Herzfeld i Viktorius — Towarzystwo Akcyjne w Grudziądzu.

Prezes Rady Giełdowej: (—) Karpiński.
Sekretarz Giełdy: (—) w z. Jan Klarner.

Warszawa, dnia 12 czerwca 1923 r.

12037

KONKURS

na dostawę do Państwowych Zakładów Graficznych, niżej wyszczególnionych artykułów:

- 20 tonn siarazan glinu 14/15% wolnego od żelaza,
- 1 tokarnię ciężkiego typu 4 mtr. w kiernerach,
- 1 tokarnię lekkiego typu precyzyjną 0,75 mtr. w kiernerach,
- 1 szlifierkę uniwersalną 0,7 mtr. w kiernerach,
- 1 szlifierkę do przedmiotów okrągłych do 2 mtr. długości,
- 1 dłutownicę (sztosmaszynę) o skoku do 250 mm.,
- 1 nożyce mechaniczne wraz z przebijaczem do blachy 1/2 cala grubości,
- części do instalacji wodociągowej: mufek, redukcji, kontramuter, korków, trójników i kolanek,
- żelaza: płaskiego, okrągłego i kąowego,
- stali spawalnej: płaskiej, okrągłej i kwadratowej,
- blachy: mosiężnej i żelaznej,
- drułu stalowego,
- mosiądzu,
- śrub z mutrami i z płaskimi łebkami w ilościach i jakościach w/g wyszczególnienia.

Reflektanci na dostawę wyżej wymienionych artykułów mogą otrzymać wyszczególnienia w Wydziale Gospodarczym P. Z. G. w/m. Al. Jerozolimskie 91, od godz. 10ej do 15ej i następnie złożyć oferty należycie ostampowane pod wyżej wspomnianym adresem

do dnia 1-go sierpnia r. b. włącznie.
Oferty bez zobowiązania uwzględniane nie będą.
Szczegółowych informacji udziela Dział Zakupów, tel.: 130.08 i 146.15. 12217

Z Urzędów Ziemskich.

Zawiadomienie Nr. 1.

Wołyńska Okręgowa Komisja Ziemska w Łucku, na mocy art. 4 Ustawy z dn. 10 stycznia 1922 r. w przedmiocie likwidacji serwitutów w Województwach Wschodnich (Dz. Ust. Rz. P. 1922 r. Nr. 10, poz. 65) § 33 Rzep. Prezesa G. U. Z. z dn. 14 grudnia 1922 r. (Dz. Ust. Rz. P. z 1923 r. Nr. 8, poz. 50) w przedmiocie wykonania takowej na obszarze Województw Wschodnich, zawiadania wierzycieli hipotecznych oraz osoby, na których rzecz figurują w Dz. III Wykazu Hipotecznego ograniczenia prawa własności dóbr ziemskich Berezno, w skład których wchodzi: wieś: Herodyszcz, Sielec, Liziany, Polany, Tyszyca, Witkowiec, Lenczyn, Michalin, Książ-Sieć, Rudnia, Bielaszówka i Rudnia Książ-Sielska, położonych w gm. Berezno, powiatu Rówieńskiego, ziemi Wołyńskiej, należących do pp. Anny i Marka Emanuela Wita (trzech imion) Małyńskich, że w dniu 14 sierpnia r. b., o godz. 10 rano, w lokalu Okręg. Kom. Ziemsk. w Łucku (Jagiellońska Nr. 37) — będzie rozpoznawana sprawa likwidacji obciążających rzeczono dobra na rzecz włościan wymienionych wyżej wsi — serwitutów.

Nieprzybycie zawiadomionych nie wstrzymuje biegu sprawy.
Odpisy zapadłego orzeczenia Wołyńskiej Okręgowej Komisji Ziemskiej będą wydawane stronom zainteresowanym, które złożą do Okręgowego Urzędu Ziemskiego w Łucku piśmienne o wydanie takowych podanie.
12204 Prezes W. O. U. Z.: St. Krupski.

Okręgowy Urząd Ziemski w Siedlcach zawiadania wierzycieli hipotecznych i osoby, na rzecz których w dziale III wykazu hipotecznego księgi wieczystej dóbr „Lasy Korytnicy“ powiatu Garwolińskiego, zapisane są ograniczenia prawa własności, że dnia 4 sierpnia 1923 r., o godzinie 10 rano, na publicznym posiedzeniu Okręgowej Komisji Ziemskiej (Siedlce, Kilińskiego 7) będzie rozpatrywaną sprawą likwidacji serwitutów, ciążących na wyżej wymienionych dobrach na rzecz włościan wsi Korytnica w przedmiocie wdrożenia akcji przymusowej i że o dalszym biegu tej sprawy wyżej wymienieni wierzyciele i zainteresowane osoby będą zawiadomieni tylko w razie nadesłania pisemnego żądania dopuszczenia do udziału w akcji, ze wskazaniem dokładnego adresu.
12178

Okręgowy Urząd Ziemski w Siedlcach zawiadania wierzycieli hipotecznych i osoby, na rzecz których w dziale III wykazu hipotecznego księgi wieczystej dóbr ziemskich „Osada leśna Las Domianowski“, powiatu Garwolińskiego, zapisane są ograniczenia prawa własności, że dnia 4 sierpnia 1923 r., o godzinie 10 rano, na publicznym posiedzeniu Okręgowej Komisji Ziemskiej (Siedlce, Kilińskiego Nr. 7) będzie rozpatrywaną sprawą likwidacji Serwitutów, ciążących na wyżej wymienionych dobrach na rzecz włościan wsi Damianów w przedmiocie wdrożenia akcji przymusowej i, że o dalszym biegu tej sprawy wyżej wymienieni wierzyciele i zainteresowane osoby będą zawiadomieni tylko w razie nadesłania pisemnego żądania dopuszczenia do udziału w akcji, ze wskazaniem dokładnego adresu.
12179

OGŁOSZENIE.

Magistrat miasta Wojnicz podaje do wiadomości, że Ministerstwo Spraw Wewnętrznych reskryptem z dnia 23 maja 1923 Nr. S. M. 3146 w porozumieniu z Ministerstwem Skarbu na podstawie ustawy z dnia 24 października 1919 Dz. ust. Nr. 88, 1919, poz. 479 i art. 9 ustawy z dnia 17 grudnia 1921 r. o zasileniu finansów miejskich Dz. Ust. Nr. 2/1922, poz. 6, zatwierdziło statut o podatku od obrotu i dodatków do państwowego zasadniczego podatku przemysłowego uchwalony przez Radę miejską w dniu 17 lutego 1923, wedle którego pobierać będzie:

- 1) dodatek do zasadniczego państwowego podatku przemysłowego wysokości — 50%;
- 2) od obrotu — 01%;
- 3) od nieruchomości — 15%;
- 4) od lokali z zastosowaniem progresji — od 50% do 80%.

Wojnicz, dnia 23 lipca 1923 r.
12183 Burmistrz: Królikiewicz.

Kasa Chorych m. Warszawy

z mocy art. 53 ustawy z dnia 19 maja 1920 r. o przymusowym ubezpieczeniu na wypadek choroby podaje do wiadomości, że dnia 7 sierpnia 1923 r., o godz. 10 rano, w pracowni krawieckiej p. Ajzenszera Szymi, przy ul. Pawiej Nr. 29, odbędzie się licytacja ruchomości, należących do tegoż p. Ajzenszera S., oszacowanych na mk. 251 850, składających się z jednej maszyny krawieckiej do szycia, na pokrycie należnych Kasie składek członkowskich.
Ruchomości obejrzyć można w dniu licytacji, od godz. 9 rano, spis zaś takowych codziennie od 9 do 12 w wydziale Egzekucyjnym Kasy Chorych (ul. Solec Nr. 93).
Warszawa, dn. 25 VII 1923 r. 12208
Komisarz Kasy Chorych m. Warszawy.

Kasa Chorych m. Warszawy

z mocy art. 53 ustawy z dnia 19 maja 1920 r. o przymusowym ubezpieczeniu na wypadek choroby podaje do wiadomości, że dnia 7 sierpnia 1923 r., o godz. 10 rano, w składzie koronek p. Mangela, przy ul. Franciszkańskiej Nr. 37, odbędzie się licytacja ruchomości, należących do

tegoż p. Mangela, oszacowanych na mk. 431.375, składających się z dwięście osiemdziesięciu ośmiu metrów koronek, na pokrycie należnych Kasie składek członkowskich.
Ruchomości obejrzyć można w dniu licytacji, od godz. 9 rano, spis zaś takowych codziennie od 9 do 12 w wydziale Egzekucyjnym Kasy Chorych (ul. Solec Nr. 93).
Warszawa, dn. 25 VII 1923 r. 12239
Komisarz Kasy Chorych m. Warszawy.

Kasa Chorych m. Warszawy

z mocy art. 53 ustawy z dnia 19 maja 1920 r. o przymusowym ubezpieczeniu na wypadek choroby podaje do wiadomości, że dnia 7 sierpnia 1923 r., o godz. 10 rano, w firmie „Hapete“, przy ul. Przejazd Nr. 11, odbędzie się licytacja ruchomości, należących do tejże firmy „Hapete“, oszacowanych na mk. 983.335, składających się z jednej maszyny do pisania i jednego biurka, na pokrycie należnych Kasie składek członkowskich.
Ruchomości obejrzyć można w dniu licytacji, od godz. 9 rano, spis zaś takowych codziennie od 9 do 12 w wydziale Egzekucyjnym Kasy Chorych (ul. Solec Nr. 93).
Warszawa, dn. 25 VII 1923 r. 12240
Komisarz Kasy Chorych m. Warszawy.

ELEKTROWNIA OKRĘGOWA W ZAGŁĘBIU DĄBROWSKIM S. A.

MAJĄTEK.	Bilans w dniu 31 grudnia 1922 r.		ZOBOWIĄZANIE.
Investycje:	Marki i fenigi.	Kapitał akcyjny:	Marki i fenigi.
Elektrownia w Sosnowcu:		I emisji	440,000,000.—
Grunty	5,288,537.—	II emisji	20,000,000.—
Budynki	30,340,646.—	III emisji	60,000,000.—
Urządzenia	49,362,199.—		520,000,000.—
Elektrownia w Malobądz:	84,991,382.—	Kapitał zapasowy	1,200,000.—
Grunty	41,687,755.—	Fundusz odnowień	260,251,418.—
Budynki	92,939,592.—	Fundusz amortyzacyjny	1,000,000.—
Urządzenia	291,428,655.—	Fundusz ubezpieczeniowy	3,021,000.—
Sieć	351,080,128.—	Fundusz spele zny	1,824,168.—
Aparaty wypożyczone	49,596,555.—	Rezerwa walutowa	433,951,279.—
Nowe budowle	49,354,542.—	Rezerwa na straty na dłużnikach	2,651,550.—
Narzędzia i ruchomości	35,271,642.—	Kasa przezorności	3,093,674.—
Kasa	8,705,526.—	Banki	43,329,818.—
Banki	16,679,982.46	Wierzyciele w rachunkach bieżących	161,776,962.53
Papiery wartościowe:		Kaucje otrzymane	1,113,648.—
Własne	10,000.—	Dywidenda niepodniesiona za 1921 r.	49,734.—
Gwarancyjne	200,000.—	Rachunki niezatłwione	167,290,959.—
Kasy przezorności	2,790,000.—	Rachunek Strat i Zysków	159,720,861.63
Dłużnicy w rachunkach bieżących	455,925,976.94		
Udziały konsorcjalne	4,500,000.—		
Towary w magazynach i warsztatach	274,974,536.—		
Kaucje złożone	308,148.76		
	1,760,544,422.16		1,760,344,422.16

WYDATKI.	Rachunek Strat i Zysków w dniu 31 grudnia 1922 r.		WPŁYWY.
Koszta ruchu:	Marki i fenigi.	Wpływy z operacji przedsiębiorstwa	Marki i fenigi.
Produkcja	319,051,504.95		1,106,131,786.35
Utrzymanie	95,807,986.34		
Koszty ogólne	193,574,016.67		
Podatki państwowe i świadczenia komunalne	126,234,201.20		
Procenty	11,693,215.56		
Odpisy na fundusz odnowienia	200,000,000.—		
Przewyżka	159,720,861.63		
9415	1,106,131,786.35		1,106,131,786.35

Polskie Towarzystwo Księgarni Kolejowych „RUCH“ S. A.

BILANS na 31 grudnia 1922 r.

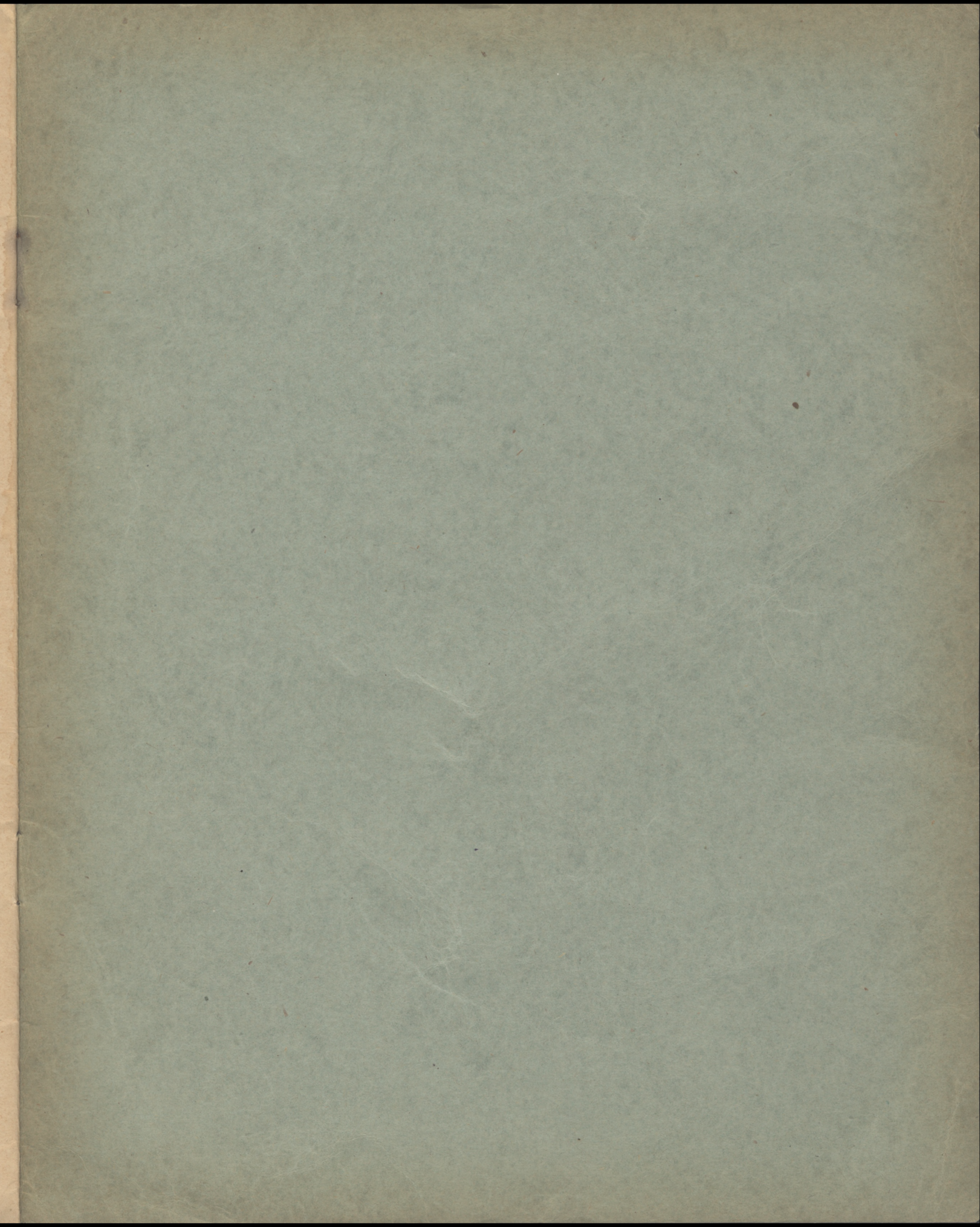
STAN CZYNNY.		STAN BIERNY.	
Kasa	7,557,389.55	Kapitał Akcyjny	30,000,000.—
Towary	205,367,439.50	Kapitał zapasowy	6,383,189.34
Dłużnicy	104,938,974.88	Instytucje bankowe	485,600.—
Instytucje Bankowe	48,415,076.10	Wierzyciele	205,309,556.54
Ruchomości	14,918,822.59	Rachunki międzyoddziałowe	7,938,984.06
Rachunki międzyoddziałowe	7,933,984.03	Min. Pracy i Opieki Społecznej	25,069,467.16
Papiery procentowe	696,975.—	Min. Kolei Żelaznych	12,534,733.60
		Poznańska Dyrekcja kolej.	7,410,959.39
		Czerwony Krzyż	237,740.25
		Rezerwa na amort. Ruchomości	3,839,959.78
		Rezerwa na należn. walutowe	7,651,811.70
		Legat dla inwal. wojennych	500,000.—
		Niepodniesiona dywidenda	30,500.—
		Rezerwa na podatki	20,000,000.—
		Czysty zysk	62,401,159.65
	369,833,661.38		381,833,661.33

Rachunek Strat i Zysków.

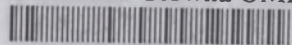
Koszty Handlowe	391,505,013.64	Porozłość z zysków 1921 r.	18,525.—
Koszty z tytułu koncesji	45,222,000.31	Zysk na towarach	487,091,247.64
Procenty	182,922.26	Zysk na reklamach	43,042,814.21
Rezerwa na Amortyzację Ruchomości	3,151,207.79	Różne wpływy	3,478.50
Rezerwa na należn. wątpliwe	7,661,811.70		
Rezerwa na podatki	20,000,000.—		
Czysty zysk	62,401,159.65		
	530,136,063.35		530,156,063.35

Podział zysku.

Na kapitał zapasowy	2,961,159.65
Na dywidendy	22,500,000.—
Dla Rady Nadzorczej	10,000,000.—
Na gratyfikację dla pracown.	20,000,000.—
Na cele społeczne	7,000,000.—
	62,401,159.65



Biblioteka Główna UMK



300020848734