

# DRWECA

Z DODATKAMI: „OPIEKUN MŁODZIEŻY“, „NASZ PRZYJACIEL“ I „ROLNIK“

„Drwęca“ wychodzi 3 razy tygodniowo, we wtorek, czwartek i sobotę rano. —  
Przedpłata wynosi dla abonentów miesięcznie z doręczeniem 1,20 zł.  
Kwartalnie wynosi z doręczeniem 3,59 zł.  
Przyjmuje się ogłoszenia do wszystkich gazet.



Cena ogłoszeń: Wiersz w wysokości 1 milimetra na stronie 6-linowej 15 gr,  
na stronie 3-linowej 50 gr, na 1 stronie 60 gr. — Ogłoszenia drobne: Napisowe  
słowo (tłuste) 30 gr każde dalsze słowo 15 gr. Ogłoszenia zagran. 100%, więcej.  
Numer telefonu: Nowe Miasto 8.

Druck i wydawnictwo „Spółka Wydawnicza“ Sp. z o. odp. w Nowe Miasto.

Adres telegr.: „Spółka Wydawnicza“ Nowe Miasto-Pomorze.

ROK XVII

NOWEMIASTO-POMORZE, CZWARTEK, DNIA 25 LUTEGO 1937.

N — Nr. 24

## Wieś a — gospodarstwo narodowe.

Streszczenie referatu prof. Romana Rybarskiego, wygłoszonego na zjeździe działaczy wiejskich Stronnictwa Narodowego.

### Punkt wyjścia.

Nie ma osobnej polityki rolnej, jak nie ma osobnej polityki przemysłowej — jest jedna polityka gospodarstwa narodowego.

### Przerost biurokracji i etatyzmu.

Spojrzymy w przeszłość na kilkanaście lat nowego bytu naszego państwa. Cięży nad nami ogromny przerost biurokracji i przedsięwziętości państwowej. Mamy zbyt wielką ilość tych, którzy nie sędzą ani nie orządzą, a żyją z kasy państwa. W Polsce otrzymuje zaopatrzenie z kas publicznych około 1.200.000 osób — licząc z rodzinami, ponad 10 proc. ludności. Na emerytury i zaopatrzenia inwalidzkie idzie około 400 milionów złotych z budżetu państwa. Tego ciężaru nie udźwignie zubożale gospodarstwo, zwłaszcza wieś polska. Trzeba, by w Polsce było więcej tych, którzy mogą płacić podatki ze swej działalności produkcyjnej, a mniej tych, którzy z tych produktów żyją.

### „Reforma“ samorządowa.

Z tego ducha zostały poczęte inne reformy, przeprowadzona w ostatnich czasach — np. reforma samorządowa. Doprowadziła ona do powstania po wszech stronach państwa setki tysięcy etatowej biurokracji samorządowej. W samorządzie chcemy widzieć szkołę, bezinteresownej pracy publicznej, szkołę niezależnego życia obywatelskiego. Samorząd terytorialny nie może być narzędziem nacisku politycznego; nie mogą go reprezentować mianowani wóje i sołtysi, z których bardzo wielu w różnych okolicach kraju nadaje się do zaludnienia i tak już zaludnionych, mimo amnestii, więzień.

### „Reforma“ szkolna.

Reforma szkolna miała dać państwu bardzo wysoki typ szkolnictwa. W praktyce, z powodu tego, że nie liczyła się z możliwościami finansowymi, mamy z jednej strony siedmioklasowe szkoły, niedostępne często dzieciom chłopskim z powodu odległości, a z drugiej strony setki tysięcy dzieci chłopskich, pozbawionych możliwości zdobycia elementarnego wykształcenia. Działający system szkolny tamuje naturalny odpływ ludności wiejskiej do miast, uniemożliwia dzieciom chłopskim zdobycie średniego i wyższego wykształcenia. Nie odpowiada nam obecna polityka szkolna, faworyzująca Związek Nauczycielstwa Polskiego, zbyt dobrze znany. Chcemy wychowania narodowego, uważamy za niedopuszczalne, by Żyd wychowywał dzieci polskie.

### Oszczędność.

By wyzwolić siły gospodarcze narodu, podnieść jego zdolność płatniczą, należy w gospodarce publicznej przestrzegać jak najsurowiej oszczędności. Czas ograniczyć różne fundusze dyspozycyjne, zerwać ze zbyt wielką reprezentacyjnym. Nieoszczędnym jest zatrudnianie na odpowiedzialnych stanowiskach, na których dysponuje się milionowymi sumami, ludzi, którzy powołują się na swoje dawniejsze „zasługi“. Prawdziwa zasługa nie chce tego, by ją wynagradzano z kasy państwa. Trzeba zerwać z rozdawaniem milionowych subwencji, które, uzyskiwane pod pozorem „pracy społecznej“, nie raz dobrze płatne, służą celom partyjno-politycznym. Skarb nasz nie może sobie na to pozwolić, by przerzucano na niego ciężar utrzymywania grupy rządzącej; przecież nawet na opracowywanie nowej „ideologii“ politycznej przyznane są z funduszu państwa setki tysięcy złotych.

### Kontrola.

Bez względu na to, jaki będzie przyszły strój państwa, nie dążąc do powrotu do przed-

majowego ustroju, nie można dopuścić do tego, by administracja państwowa była bez należytej, skutecznej i pewnej kontroli. Nie może tak się dziać, by ci, którzy rządzą i gospodarzą, sami siebie kontrolowali. Taki system, bez względu na właściwości moralne jego wykonawców, prowadzi automatycznie do nadużyć, których, jak powszechnie wiadomo, jest dzisiaj mnóstwo.

### Reforma podatkowa.

Czynnikiem uzdrowienia naszego gospodarstwa, w czym wieś jest szczególnie zainteresowana, musi się stać reforma podatkowa. Potrzebę jej wszyscy uznają. Ale mówiono, że tej reformy nie można przeprowadzić w okresie kryzysu, kiedy zmniejszają się wpływy podatkowe. Obecnie ogłasza się, że kryzys się skończył, ale podobno znowu nie czas na reformę. Jest koniecznym usunąć niesprawiedliwość systemu podatkowego, uprościć wymiar i pobór podatków, ograniczyć ilość opłat, często uchwalanych bez podstaw prawnych, usunąć dowolność opodatkowania samorządowego; a przede wszystkim wymiar podatków trzeba oprzeć na wyraźnych podstawach prawnych, obywatel płacąc podatek, nie może być zdany na wolę czy samowolę urzędu, każdy ma mieć możliwość skutecznego dochodzenia swego prawa.

### Inwestycje.

Doceniamy wagę inwestycji, przeprowadzonych przez państwo. Ale chcemy, by te inwestycje były naprawdę produktywne, by istotnie wzmagaly siły gospodarstwa narodowego, a nie nakładaly na przyszłe budżety nowych wydatków. W planach inwestycyjnych wieś była nieraz w zaniechaniu. Wznosiło się po miastach budowe reprezentacyjne za setki milionów, a równocześnie całe okolice kraju były odcięte od światła z powodu zrujnowania dróg. Państwo, przeprowadzając swe plany inwestycyjne, nie może jednak zabierać wszystkich narastających oszczędności, nie może być na stałe głównym odbiorcą kredytu, bo to ten kredyt podraża, tamuje ożywienie wolnego życia gospodarczego, płacącego podatki.

### Produkcja rolna i ceny.

Z uwagi na wzrastającą ludność w państwie nie możemy dopuszczać do tego, by obniżała się kultura rolna; groziłoby to Polsce głodem. Ale państwo ma obowiązek, by utrzymać ceny produktów rolnych na odpowiedniej wysokości; nie mogą te ceny spadać niżej poziomu opłacalności gospodarstw rolnych. Równocześnie nie może państwo dopuszczać do powstawania prywatnych monopolów, pozostających z reguły w rękach żydowskich, które utrzymują ceny niektórych artykułów na poziomie, niedostępnym dla wsi, nie uwzględniającym siły nabywczej ludności wiejskiej.

### Przemysł a rolnictwo.

Chcemy związać wieś z miastem, rolnictwo z przemysłem. W budowie naszego przemysłu należy dążyć i do tego, by ten przemysł oprzeć na przerobie surowców, wytwarzanych przez rolnictwo. Pod tym względem otwierają się duże możliwości np. w zakresie surowców tekstylnych, tłuszczów, skór, przez nikogo zresztą nie kwestionowane.

### Drogi polityki narodowej.

Chcemy związać wieś z miastem — ale oczywiście polską wieś z polskim miastem. Wieś jest polska, radzi sobie coraz lepiej z zalewem żydowskim. Wiemy o tym, że żydzi, wypierani ze wsi, następnie z miasteczek do większych miast, postawią te miasta w trudniejszym położeniu. Zdajemy sobie sprawę z potrzeby energicznej walki. Ale trzeba powiedzieć, że tych wielkich zagadnień nie rozstrzygnie się wyłącznie na drodze społecznej, przez akcję pozapaństwową; że trzeba, by i polityka gospodarcza państwa tymi sprawami się zajęła. To też do pełnej realizacji celów narodowej polityki gospodarczej potrzebne jest zdobycie władzy w państwie.

## Wyrok w procesie łomżyńskim o zajęcia w Wysokim Mazowieckim.

Łomża. Po dwudniowej rozprawie zapadł wyrok w procesie o zajęcia antyżydowskie z 14 września ub. r. w Wysokim Mazowieckim. Skazani zostali: J. Wyszynski i I. Dąbrowski — po 10 miesięcy więzienia, H. Niewiński, T. Statkowski, J. Gotakiewski, F. Filipkowski, St. Tymiński, F. Daniłowski, J. Kuczmierowski, M. Ostrowski, Pł. Grabowski, St. Wysocki i Jadwiga Becher — po 8 miesięcy więzienia.  
S. Siennicki, J. Stonkiewicz, F. Stowirej, A. Filipkowski i F. Łuniewski — zostali uniewinnieni.

## Jeszcze 5 narodowców w Berezie

Wszyscy pochodzą z pow. wysokomazowieckiego.

Warazawa. Po zwolnieniu w dn. 17 lutego br. z miejsca odosobnienia w Berezie Kartuskiej 5-ciu członków Str. Nar. z pow. wysokomazowieckiego, a mianowicie: p. Jan Pogorzelski z Sokół, kierownik powiatowy wydz. organizacyjnego Str. Nar. (już po raz drugi w Berezie), wywieziony do obozu izolacyjnego w dniu 8 stycznia br.; p. Stefan Zukowski — sekretarz zarządu powiatowego Str. Nar. w Wysokim-Mazow., p. Antoni Tyborowski — wywieziony w dn. 11 stycznia br., młody ziemianin, ppor. rez. Stanisław Skrzyszewski — wywieziony w dn. 12 stycznia br. oraz p. Ignacy Kaliszewski ze wsi Racibory pow. wysokomazowieckiego, wywieziony w dn. 22 stycznia br.

Wszyscy ci działacze wywiezieni zostali po głośnych zajściach w Czyżewie i okolicy.

## Wywiezienie do Berez 11 komunistów.

Do obozu odosobnienia w Berezie Kartuskiej za działalność wyrotową wysłano:  
z Wilna: Teofila Woźniaka, Michała Czarnieckiego, Chaima Wislera i Konstantego Subotę;  
z Wolbromia: Jakóba Ransteina, Stanisława Gardyle i Karola Dyducha;  
z Łodzi wywieziono: Józefa Sieczkarka z pow. konińskiego, Józefa Słowika z pow. radomszczańskiego, Jakuba Sztulmana i Zeligę Zilberberga z pow. kaliskiego.

## Obniżka premij wywozowych od zbóż.

Warszawa. W najbliższych dniach rząd po weźmie decyzję w sprawie obniżenia premij wywozowych dla zbóż. Pozostaje to w związku z dalszą zwyżką cen zbóż.

Jak słychać, premie te z obecnych 5 zł. do 100 kg mają być obniżone do 3 zł. Wyjątek ma być uczyniony jedynie dla mąki pszennej i żytniej, dla której obowiązywała by premia 5 złotych w kategorii 1-iej, a 4-złotowa dla mąki w kategorii 2-iej.

Jednocześnie zakaz eksportu żyta i jego przetworów, obowiązujący do 15 marca br., ma być przedłużony na cały rok gospodarczy 1936/37.

## Wpływy z pożyczki francuskiej.

Warszawa. Z tytułu pożyczki francuskiej, udzielonej Polsce, wpłynęło dotąd w gotówce 405 milionów franków, przy czym przewidziany jest dalszy dopływ w gotówce w kwocie 135 milionów franków.

Poza tym w towarach otrzymamy kwotę 125 milionów franków.

Wszystkie te kwoty przeznaczone są na dalszą budowę magistrali węglowej Górny Śląsk—Gdynia.

## Koncert Jana Kiepury.

Przy tłumnym udziale publiczności odbył się koncert Jana Kiepury i Marty Eggerth. Dochód z koncertu przeznaczony na Pomoc Zimową. Tak Kiepura, jak jego żona publiczność przyjęła bardzo życzliwie. Kiepura w drodze do teatru „niesiony“ został przez tłumy, domagające się zaśpiewania na ulicy.

Koncert trwał do godz. 12.30 i transmitowany był przez radio.

## Z krwawej Hiszpanii.

Zdobyte Oviedo przez „czerwonych”?

Madryt. Korespondent Havasa donosi, iż według wiadomości, otrzymanych z Dijon, wojska rządowe zajęły Oviedo.

Wojska rządowe miały wejść do miasta przez bramę Nueva Suno. Walki toczą się jeszcze podobno koło placu Toro. Większa część miasta znajduje się już w rękach wojsk rządowych. Ze strony powstańczej zaprzeczają wiadomościom, jakoby Oviedo zostało zdobyte przez czerwonych, twierdząc, że nie jest ono do zdobycia.

**Zakaz wyjazdu ochotników do Hiszpanii wszedł w życie.**

W nocy z soboty, 20 na niedzielę 21 bm., zaczął obowiązywać zakaz werbunku i wyjazdu ochotników z poszczególnych krajów do Hiszpanii — zdecydowany uchwałą komitetu nieinterwencji w Londynie.



W czerwonym Madrycie odczuwa się brak środków żywności. Nawet cudzoziemcy otrzymują tylko skąpe porcje żywności. Przed sklepami tłoczą się długie „ogonki”.

### „Tragizm losów Polski”.

Wskutek częściowego uchylenia konfiskaty książki J. Giertycha „Tragizm losów Polski” obecnie wydawcy wypuścili nowy nakład tej głośnej książki, z opuszczeniem ostatnich dwu rozdziałów, które będą przedmiotem rozprawy sądowej z art. 170 k. k. (rozpowszechnianie fałszywych wiadomości, mogących wywołać niepokój publiczny).

W nowym wydaniu, liczącym 343 stron druku (pierwsze wydanie miało 622 strony), autor zamieścił przedmowę, w której zaznacza:

„Część książki, nie objęta konfiskatą, tworzą zamkniętą w sobie całość, to też wypuszczamy je obecnie w świat jako pierwszy tom. Gdy po rozprawie sądowej (termin rozprawy nie jest jeszcze wyznaczony) i po wyroku (w co nie wątpimy) uniewinnającym, również i reszta książki zostanie zwolniona z pod konfiskaty — ukaże się ona na półkach księgarskich jako tom drugi”.

„Tragizm losów Polski, jak wiadomo, w cztery tygodnie po ukazaniu się został skonfiskowany i dopiero obecnie po ośmiu miesiącach okazuje się w zmniejszonej przez konfiskatę objętości”. Dzieło powyższe jest do nabycia w księgarni „Pielgrzym” w Pelplinie.

## Niesamowity testament.

Powieść angielska. 12

(Ciąg dalszy).

— O nie mów tego! nie mów! — zawołała z bólem Augusta — jaby też za tobą wstąpiła do grobu!

Eugenia objęła wychudłymi rączkami szyję siostry.

— Słuchaj, najdroższa siostrze — rzekła — czemuż śmierć moja staje ci się czymś okropnym? Czy mnie mogłoby być gdzie gorzej, niż tu na tym świecie? Czyż nie dość cierpień i męczarni zsyła tu Bóg na mnie? A może w innym świecie przeznaczył mi za to nagrodę! Bo jakże smutnym było tu ciągle to nasze życie! Jedyną gwiazdką szczęścia było dla nas to dzieło twoje! Wśród największych boleści moich czuję się szczęśliwą, gdy sobie przypominam, co w gazetach o tej powieści napisano. Nazwano cię tam kobietą genialną, która stanie kiedyś na czele literatury nowoczesnej. Ten potwór nakładek mógł cię tylko o pieniądze oszukać, ale twej sławy wydrzeć ci nie zdoła...

## Przemówienie płk. Adama Koca.

Przemówienie niedzielne, wygłoszone przez radio, rozpoczął płk. Adam Koc od powołania się na słowa marszałka Rydza-Smigłego z 24 maja roku 1936 o potrzebie w Polsce zorganizowanej woli ludzkiej. Następnie prelegent dał dłuższy wywód na temat „duchowej ciągłości życia narodu”, poczym zaznaczył, że nie będzie mówił o przeszłości, lecz ogranicza się do teraźniejszości.

„Polska dzisiejsza jest — zdaniem p. Koca — dziełem Józefa Piłsudskiego”, który „wytworzył jej zasadnicze elementy moralne i materialne, dokonując tego w niezwykle trudnych warunkach wojny i następującego po niej pokoju”. Polacy — wywodził dalej p. Koc — „pod naczelnictwem pierwszego marszałka Polski, oświeceni przez niego w rządzeniu się i regulowaniu swych obowiązków w stosunku do sprawy publicznej, okazują dużo szczerzej chęci służenia ojczyźnie”. Ale najlepsza wola i najofiarniejszy zapał dają wyniki dobre wówczas dopiero, gdy są włączone w „jednolicie kierowany, mądrze orientowany i do potrzeb dostosowany wysiłek”.

Następnie płk. Koc mówił dalej, jak następuje: Nasz pogląd na najważniejsze zagadnienia i nasze zasady, wytyczające drogę ku jutru:

### Konstytucja.

1. Normę naszego wewnętrznego życia stanowi Konstytucja kwietniowa. Jest ona podstawą ładu i porządku w państwie. Ukracając samowolę dawnego sejmowładztwa, zapewnia państwu silną i sprężystą władzę, opartą o przemożny autorytet głowy państwa, Prezydenta Rzeczypospolitej, stojąc na szczycie państwowej struktury, dźwierz w swym ręku władzę zasadniczych rozstrzygnięć.

### Armia.

2. Drugim ważnym, charakterystycznym i dodatnim elementem naszego dzisiejszego życia państwowego jest armia. Marszałek Piłsudski, ukochał ją nade wszystko. Wiedział, że będzie dla narodu wzorem hartu, dyscypliny i obywatelskiej cnoty. Wiedział, że naród w każdym niebezpieczeństwie dokoła niej zjednoczyć się potrafi. Dlatego walczył wyfrwale i konsekwentnie o specjalne prerogatywy dla wodza armii, dlatego w sposób przewidyjący tego wodza jako swego następcę wyznaczył.

Jesteśmy świadkami wyjątkowego na tle dziejów Polski zjawiska. Oto armię otacza miłość i szacunek całego społeczeństwa, które rozumie jej rolę i konieczności, związane z obroną państwa.

Marszałek Smigły-Rydz wskazał na ideę obrony państwa, zwracając się do wszystkich, którzy tej idei chcą służyć. Siła obronna państwa, wywodząca się w prostej linii z dobrze zorganizowanego i kierowanego jego życia wewnętrznego, jest najbardziej przyrodzoną, a równocześnie najkardynalniejszą ideą, pod którą społeczeństwo powinno się skupić, zapominając o jałowych, a demoralizujących sporach, osobistych urazach, porachunkach przeszłości i mędrkującym pieniactwie. (Ciąg dalszy nastąpi).

### Kto już przystąpił do „Obozu Zjedn. Narodowego”.

Warszawa. Jak donosi prasa, organizacja tworzona przez płk. Koca, nosić będzie nazwę „Obóz Zjednoczenia Narodowego”. Zaraz po przemówieniu w radio zgłosiły akces do nowej organizacji: Związek Strzelecki, Legion Młodych, Związek Harcerstwa i Federacja Obrońców Ojczyzny, Związek Rezerwistów itd.

Z prasy opowiedziały się za nową organizacją te same dzienniki, które poprzednio popierały BBWR.

W tym znów gwałtowny kaszel przerwał jej dalszą rozmowę. Augusta ukłękła i objęła ją rekoma, a gdy dziewczynka kaszleć przestała, prosiła ją, aby nie myślała ciągle o śmierci.

W tym zapukano do drzwi i posługaczka weszła do pokoju z tacą, na której stały przybory do herbaty. Augusta otarła łzy i zajęła się przyrządzaniem tejże, ale i jej tak samo, jak panu Nelsonowi zdarzenia tego dnia całkiem apetyt popsuły. Eugenia wypila trochę mleka i gdy posługaczka odeszła znów z tacą, chora dziewczynka odezwała się coraz słabszym głosem:

— Guciu, chciałabym, żebyś mnie teraz poprowadziła do łóżka i żebyś zechciała przeczytać mi ten ustęp z twojej powieści, gdzie ta biedna Jami- na umiera. Jest to najpiękniejsze miejsce w całej tej powieści i chciałabym usłyszeć je raz jeszcze.

Augusta uczyniła zadość prośbie siostry i zaczęła czytać głosem stłumionym. I rzeczywiście ten ustęp końcowy był pełen uczuć wzniósłych i czułych i był odpowiednim uzupełnieniem do obecnych tych dwóch sióstr usposobienia. Ostatnie zdanie następującymi kończyło się słowy:

„I Jami- na podniosła rękę na znak pożegnania! Umierała spokojnie w przekonaniu, że ślubów swych dotrzymała”.

— O jaka szkoda, że ja nie jestem też tak

## Co pisze prasa narodowa o akcji płk. Koca?

Czyli dziełem jest dzisiejsza Polska?

„Nie będziemy, pisze „Kurjer Poznański”, z p. Kocem jawiali o tezę, że „Polska dzisiejsza jest dziełem Józefa Piłsudskiego”. Teza ta jest oczywiście słuszna, jeżeli p. Koc miał na myśli Polskę dzisiejszą w znaczeniu dzisiejszego obozu rządowego. Jeżeli natomiast chodzi o Polskę dzisiejszą jako całość, jest ona dziełem narodu polskiego i to wcale nie jednego czy dwóch, tylko jego pokoleń, lecz pokoleń wielu”.

## Co pisze o akcji płk. Koca „Warszawski Dziennik Narodowy”?

„Wypada — zaznacza rzeczne pismo narodowe — stwierdzić, że „Deklaracja” ta b. niewiele przynosi nowego. Są w niej albo znane składniki oświadczenia lub opinia albo też nowe sformułowania b. ogólne i ogólnikowe. Są ustępy w „Deklaracji”, które słyszeliśmy już wielokrotnie aż do znudzenia. Do nich należy to, co powiedziano o t. zw. partiach”.

## W jakich warunkach po płk. Sławku płk. Koc tworzy nowy obóz polityczny?

Na powyższy temat pisze „Goniec Warszawski”, jak nast.: „Gdy kilka lat temu płk. Sławek, zaufany marsz. Piłsudskiego w sprawach politycznych w owym czasie, tworzył B. B. W. R., działacze legionowi byli w okresie t. zw. „radosnej twórczości”. W parę miesięcy po zamachu m. jowym, który oddał władzę w Polsce w ręce polityków legionowych, wybuchł strajk górników w Anglii, który stworzył warunki dla olbrzymiego wywozu węgla i torwarów z Polski. Polski rynek finansowy zapełnił się gotówką. Dopełniła tej poprawy polityka stabilizacyjna. Okres „radosnej twórczości” polityków legionowych podparty został przez czynniki finansowe i gospodarcze. Pod ich naporem załamało się szereg działaczy opozycyjnych i przeszło do B. B. W. R.

W innych warunkach natomiast tworzy swój obóz polityczny płk. Koc, główny komendant Związku Legionistów. Przede wszystkim leży w gruzach B. B. W. R. „Dekompozycja” B. B. W. R. jest kompletna. Na jego rumowiskach działa kilka ugrupowań legionowych o różnych odleniach ideowych i amblicjach politycznych. Kraj uginą się jeszcze pod ciężarem skutków długoletniego kryzysu gospodarczego i finansowego, o który opinia publiczna oskarża w dużej mierze sztab B. B. W. R. Stronictwa opozycyjne rozszerzyły swój zasięg wpływów. W kraju odbył się odwrotny proces: szereg ludzi i działaczy przedewszystkiem z rządowego obozu do ugrupowań opozycyjnych. Proces ten jeszcze do tej pory trwa.

Zestawiamy te fakty, aby poinformować społeczeństwo, że płk. Koc i jego organizacja przystępują do pracy w warunkach znacznie gorszych od tych, jakie miał płk. Sławek, gdy tworzył B. B. W. R.”

## 3 mil. plakatów.

Aby rozpowszechnić deklarację płk. Koca, wydrukowano 3 mil. plakatów celem rozlepiania ich po ulicach miast i w poszczególnych miejscowościach wiejskich kraju.

### Płk. Miedziński o deklaracji.

W dniu 24 bm. o godz. 18 płk. Miedziński przez radio omówił ogłoszoną w ub. niedz. deklarację obozu płk. Koca.

## Ostateczny termin składania zeznań o dochodzie.

W sobotę, 27 bm., mija ostateczny termin składania zeznań o dochodzie za rok podatkowy 1936 przez osoby fizyczne.

Płatnicy, nie prowadzący ksiąg handlowych, a więc wolne zawody, drobni przedsiębiorcy itp., muszą złożyć formularze zeznań właściwym urzędem skarbowym pod groźbą narażenia się na nieuwzględnienie wyjaśnień w razie uchybienia wyżej wymienionego terminu.

Równocześnie nastąpić musi wpłata zaliczki w wysokości połowy podatku przypadającego od deklarowanych sum dochodu.

**Jeszcze nie wszyscy wykonali swe obietnice w sprawie Pomocy Zimowej. Czas najwyższy wpłacić zadeklarowane sumy.**

**KONTO P.K.C. 70.200 „POMOC ZIMOWA”**

dobrą, jak była Jami- na. Lecz, choć nie mam ślubów do dotrzymania, to wszakże mogę także umrzeć spokojnie?

Augusta nic na to nie odpowiedziała i Eugenia zasnęła po chwili. Siostra, patrząc na nią z bólem, przystuchiwała się jej pospiesznie gorączkowemu oddychaniu, a jej myśli krążyły ciągle około tego, jakby dostać pieniędzy na tę podróż, która miała ocalić biedną chorą dziewczeczkę.

Czyż nie mogłaby iść jutro znów do Nelsona, przeprosić go za słowa, w prędkości wymówiono i ofiarować mu jako nakładcy swe nowe dzieła za 100 funt. szterl.? Lecz to nie wystarczałoby, gdyż podróż z chorą osobą wielkich wymaga kosztów. A gdyby się też ofiarowała pracować przez lat wiele jako zależna od niego literatka, jak ci, którzy w jego biurach na parterze zasiadają? O tym była przekonana, że Nelson chętnie przystąpiłby na to. Była to wprawdzie niewola, gorzsa od więzienia karnego i teraz nawet przejmowała ją zgroza i oburzenie na myśl, iż swój świetny talent ma poddać upodlającej pracy przymusowej! Ah! ale ona poświęcała chętnie dla dobra siostry talent, wolność i życie, byleby tylko osiągnąć mogła te 200 funtów szterl., potrzebnych koniecznie na podróż Eugenia do Francji południowej. (C. d. n.)

## Spęd bekoniów w Lubawie

odbędzie się w poniedziałek, 1 marca br. o godz. 6,30 rano, jak następuje: godz. 6,30 Lubawa, Targowisko, Tuszewo, Byszewo, godz. 7,00 Rozental, Zajaczkowo, Gierłoż-Polska, godz. 7,30 Grabowo, Kazanica, Czerlin, godz. 8,00 Zielkowo, Lubstynok, Zwińtarz, Prątnica, godz. 8,30 Swinlarz, Omule, Rakowice, Samolawa, godz. 9,00 Złotowo, Grodziczno, Wałdyki, godz. 9,30 Rumian, Ramienia, Ostaszewo.

Zapotrzebowanie na spędzie 400 bekoniów. Następny spęd bekoniów 15. III. 37.

## Spęd bekoniów w Nowymmieście

odbędzie się we wtorek, 2 marca br. o godz. 6,30 rano jak następuje: godz. 6,30 Nowemiasto, Tylice, Bratlan, Nowydwór, godz. 7,00 Kurzętnik, Kamionka, Rakowice Samplawa, godz. 7,30 Niem. Brzozie, Mroczo, Radomno, Lekarty, godz. 8,00 Wielki i Mały Białowski, Gwiżdżyny, Marzęcice, godz. 8,30 Wawrowice, Zajaczkowo, Jamielnik, Gryżliny, Skarlin.

Zapotrzebowanie na spędzie 200 bekoniów. Następny spęd bekoniów 8. III. 37.

## Spęd bekoniów w Rybnie

odbędzie się dopiero we wtorek, dnia 9 marca br. o godz. 7 rano. Kolejność zostanie podana dodatkowo, zapotrzebowanie 300 bekoniów.

Zwracam uwagę na zgłaszanie bekoniów do biura Instruktoriatu Hodowlanego w Nowymmieście.

Grochowski, instr. hodowli.

## WIADOMOŚCI.

Nowemiasto, dnia 25 lutego 1937 r.

Kalendarzyk. 24 lutego, środa, Macieja Apost. 25 - czwartek, Zygryda, Flor.

Wschód słońca g. 6 - m. 31. Zachód słońca g. 17 - m. 06. Wschód księżyca g. 18 - m. 10. Zachód księżyca g. 6 - m. 27.

## Z miasta i powiatu.

### Walka o mistrza powiatu.

Nowemiasto. W niedzielę dn. 28 bm. odbędą się rozgrywki ping-pongowe o indywidualnego i drużynowego mistrza powiatu lubawskiego, z udziałem wszystkich drużyn powiatu. Niedziela ta zgromadzi kwiat ping-pongistów z powiatu i będzie ciekawym widowiskiem walk o tę zaszczytną godność. Walka będzie tym zaciekawsza, gdyż chodzi tu o honor drużyny i swój własny. (Miejsca nagrodzone będą dyplomami). Kto chce ujrzeć wysoką klasę gry i mnogość dobrych zawodników, popisujących się swą sztuką, niech choć na chwilę wstąpi do auli gimnazjalnej. Rozgrywki toczy się przed południem od godz. 10 (otwarcie uroczyste) do 12 i po południu od godz. 2. aż do zakończenia. Najwspanialsze momenty tych rozgrywek to uroczyste otwarcie o godz. 10 i finały, gdzie zostanie ustalony mistrz i mistrzowska drużyna (około godz. 5-tej). Walka drużyn będzie interesująca, gdyż wszystkie drużyny powiatu wykazują równą „formę”. Kto chce w niedzielę chwilę spędzić przyjemnie, niech przybędzie na rozgrywki, a nie pozostać.

Na niedzielę więc zapraszam wszystkich na rozgrywki. Zarząd Główny Klubu Sportowego.

Uwaga! O indywidualnego mistrza ubiegać może się każdy nawet niestawiony do zgłoszenia u prezesa GKS-u Koziółskiego Z. (wpisowe 50 gr) do 28. II. rb. Prosimy, aby drużyny skierowały odpowiedź na otrzymane pisma do prezesa GKS-u.

### Akademia w rocznicę dostępu Polski do morza i na rzec „Miejsca Polaka za granicą”.

Nowemiasto. W niedzielę, 21 bm. o godz. 6 wieczorem odbyła się w sali gimnazjum powiatowej akademii z okazji 17 rocznicy odzyskania dostępu do morza i uczczenia śp. gen. Orlicz-Dreszera oraz na rzec Szkołnictwa Polskiego za granicą.

Zebrał p. burm. Wachowiak, po czym rej. p. Domagała, prezes miejsc. Oddz. L. M. K., wygłosił ciekawe i treściwe przemówienie na temat znaczenia morza w życiu narodów i Polski. Należyte zrozumienie spraw morskich i umiejętne wykorzystanie morza pod względem gospodarczym jak i militarnym daje państwu bogactwo, siłę i potęgę. Dążyć trzeba do szybkiej rozbudowy naszej floty handlowej, aby mogła całkowicie obsłużyć nasz handel morski. Rozbudowa floty wojennej zapewni okrętom handlowym bezpieczeństwo — państwu zaś prestiż i nienaruszalność granic. Mówiąc o śp. gen. Orlicz-Dreszerze, podkreślił jego wielkie zasługi, położone na polu propagandy morza wśród społeczeństwa polskiego.

Po przemówieniu p. prezesa Domagały uczeń miejsc. gimnazjum p. Gołąb wygłosił piękny stosowny wiersz. Następnie chór mieszany Tow. śpiewu „Harmonia” pod batutą p. prof. Empla odśpiewał jedną pieśń.

W części drugiej obochodu na wstępie wygłosił przemówienie p. dyr. Gołąb. Z właściwym sobie pięknym stylem mówił o emigracji polskiej, o jej wartości dla Macierzy, o trudach i przeszkodach, z jakimi musi walczyć za granicami kraju. Podkreślił konieczność utrzymywania stałego kontaktu z wielomilionową Polonią zagraniczną, celem utrzymania ducha polskiego, gdyż w przeciwnym razie grozi jej wynarodowienie. Szczególnie silnie podkreślił znaczenie szkolnictwa polskiego za granicą i apelował do wszystkich, aby na ten najważniejszy bodaj fundusz nie szczędzili ofiar. Polska dzisiejsza musi otoczyć opieką swoich synów, rozsiadanych po całym świecie, to najwotniejszy interes kraju.

Po przemówieniu chór męski Tow. Śpiewu „Harmonia” pod batutą p. prof. Empla odśpiewał pieśń pt. „Straż nad Wisłą”. Liczne zebrana publiczność nie szczędziła tak mówcom jak i wykonawcom rzęśliwych braw.

Akademii zakończono wspólnym odśpiewaniem hymnu narodowego.

Czysty dochód z akademii przeznaczony został na szkolnictwo polskie za granicą.

### Kurs kroju.

Nowemiasto. Z ramienia Kat. Związku Młodzieży z. w Pelplinie przyjeżdża do Nowogomiasta fachowa instruktorka kursu kroju. Opłata za ogółem 100 lekcji wynosi 5 zł od kandydatki. W razie dostatecznej ilości zgłoszeń kurs rozpocznie się od zaraz, to jest od piątku dn. 26 bm. i trwać będzie 3 tygodnie. Godziny zajęć podczas trwania kursu ustali p. instruktorka w porozumieniu się z kursistkami. Zgłoszenia na kurs przyjmuje Eksped. „Drwęcy” Nowemiasto od poniedziałku do piątku po południu. A o godz. 1-szej w piątek w poł. niech się wszystkie zapisane kandydatki, chcące brać udział, stawia w salce parafialnej, celem ustalenia gniazda nauki.

### Z targu.

Nowemiasto. Wtorkowy targ był znów bardzo kiepski i to na obu targach. Mimo to ceny zatrzymały się na cenach zeszłego tygodnia, tylko cena świnii się podniosła. Płacono za prosięta 25—30 parka, warchlaki 40—60 sztuka, baczki 40, a tuście 45—48 zł. za cetrzł.

## Najlepszy obecnie czas na zapisanie sobie na marzec

### „DRWĘCY”

Tyle ciekawych spraw rozgrywa się w świecie, że trudno obyć się bez gazety

### Sanna.

Lubawa. Od ub. niedzieli opady śnieżne są tak duże, że mamy wymienitą sanę i to w czasie, gdy ogólnie spodziewano się wiosny. Wobec lekkiego przymrozku należy się spodziewać, że sanna potrwa jeszcze kilka dni. Można będzie więc urządzić i tej zimy tradycyjne koligi.

Usuwaniem śniegu z chodników w mieście zajmują się bezrobotni.

### Odwolane zebranie antykomunistyczne.

Lubawa. Jak już donosiliśmy, władze zakazały Stron. Narod. odbycia zebrania antykomunistycznego w ubiegłą niedzielę. Trudno nam doprawdy zrozumieć, w jaki sposób zebranie to miałoby zagrażać bezpieczeństwu, spokojowi czy porządkowi publicznemu. Jakikolwiek ekscesów ze strony czerwonych nie potrzeba było się obawiać, gdyż robotnik lubawski dzięki pracy właśnie Obozu Narodowego jest narodowy i posiada również zaufanie do Obozu Narodowego. A zresztą my umiemy opornych i próbujących wywołać awanturę zmusić do zachowania spokoju i poszanowania porządku publicznego. Daliśmy tego dowód na zebraniu narodowym w Nowymmieście, mimo nastania nam bojówki czerwonej.

A może obawiano się, by zebranie to nie przeszkodziło we wystąpieniu deklaracji p. plk. Koca. Ale i tej obawy nie możemy uznać za uzasadnionej — bo gdzie Rzym, a gdzie Krym. Zebranie odbyło się małą o godz. 12 w poł. — a deklaracja plk. Koca o godz. 6 wieczorem. Tak czy owak więc nam naprawdę niemożliwe zrozumieć przyczyn tego zakazu

### Noworodek odnaleziony w stogu.

Pomierki. Jak nam doniesiono, odnalazła Straż Graniczna w Pomierkach zwłoki noworodka w stogu słomy w polu. Odnalezionego trupka zabezpieczyła i uwiadomiła o tym poster. pol. w dniu 22 bm. Dochodzenia wykazały, że niezamężna Urbanska Wiktorja, służąca z Pomierzek, orodziła w wymienionym stogu w dniu 20 bm. około godz. 18 dziecko, które wskutek mrozu poniosło śmierć. Sprawę skierowano zaraz do sądu w Lubawie, na skutek tego przeprowadzono sekcję zwłok oraz polecono podejrzanej matkę odstawić do szpitala św. Jerzego w Lubawie, gdyż Urbanska jest obłożnie chora oraz do dyspozycji p. Prokuratora.

### Walne zebranie Stron. Narod.

Hartówiec. W niedzielę, 14 bm. o godz. 14,30 odbyło się walne zebranie tut. Koła Stron. Narod. przy liczn. udziale członków i sympatyków. Zebranie zajął kierownik Koła kol. Zieliński pochw. P. Boga, witając następująco zebranych i podając porządek obrad. Na marszałka w zebraniu wybrano kol. Czarneckiego Aug., a na sek. Burkiewicza St. Kierownik ustęp. zarząd podziękował członkom za współpracę w walce o Wielką i Narodową Polskę i życzył Kołu dalszego rozwoju i zjednoczenia mieszkańców Hartówka pod jednym sztandarem narodowym. Po wystąpieniu sprawozdań zarządu i udzieleniu pokwitowania przystąpiono do wyboru nowego zarządu. Prezesem wybrano powtórnie kol. Zielińskiego, wiceprezesem Ant. Wisniewskiego, sek. Aug. Czarneckiego, skarbnikiem L. Sikorskiego, ławnikiem Jana Aleksandrowicza. Na zakończenie wezwał prezes członków do gorliwej pracy w walce o Wielką, Narodową Polskę i odśpiewaniem pieśni „Boże, coś Polskę” zakończono zebranie.

### Podziękowanie.

Łąkorz. Przewielebnemu Księdzu Radcy z Łąkorza za złożoną ofiarę (35 zł) na rzec dożywiania ubogiej dziatwy szkolnej, p. Jordanowi z Łąkorza za dostarczenie dziennej 10 litrów mleka oraz wszystkim innym Szan. Ofiarodawcom z Łąkorza i okolicy, którzy przysili z pomocą w akcji dozwiania ubogich dzieci (52) tutejszej szkoły składa serdeczne „Bóg zapłać”.

Zarząd Koła Opieki Rodzic. nad Ubogą Działwą Szkolną w Łąkorzu.

### Kradzieże.

Lipinki. W dniu 15 bm. skradziono robotnikowi Sobocińskiemu Józefowi z Lipinek 50 kg żyta, wartości 11 zł. Dochodzenia w toku.

Mierzyn. W dniu 16—17 skradziono rolnikowi Krajeckiemu Franc. z Mierzyna jedno koło od wozu. Sprawy kradzieży nie zdotano odnaleźć.

Bielice. W dniu 17 bm. skradziono z mleczarni „Zdrowie” w Bielicach dynamo-motor. Dochodzenie wykazało, że motor wykradł 3 bracia Dutkiewicz z Fitowa i to Marian, Zenon i Zdzisław. Motor zdotano im jeszcze odebrać. Jak krąży pogłoski, z mleczarni „Zdrowia” zostało już więcej rzeczy skradzionych. Ostatecznie udało się choć w jednym wypadku złodziei wykryć, którzy za czyn ten napewno karani będą.

Lubawa. W dniu 17 bm. skradziono 35 kg świeżych sędzi z niezamkniętego chlewu handlarce Zebrowskiej Julii z Lubawy, wartości 30 zł. Dochodzenia w toku.

### Z Pomorza

#### Rezolucje, uchwalone przez koła Związku Inwalidów Wojennych Rzeczypospolitej Polskiej.

W imieniu wszystkich członków Związku Inwalidów Wojennych R. P., zamieszkałych na terenie działalności Oddziału Związku, protestujemy jak najenergiczniej przeciw podziałowi inwalidów wojennych na polskich i zaborczych. Ponieważ dokonany podział emerytów na polskich i zaborczych ma być niesłuszny, tym bardziej domagamy się zniesienia krzywdzącego moralnie i materialnie podziału inwalidów wojennych, którzy jako żołnierze w armiach zaborczych nie służyli dobrowolnie, lecz pod przymusem.

Domagamy się zniesienia klasyfikacji miejscowości zamieszkania.

Domagamy się uchwalenia przez Sejm i Senat wniosków, zmierzających do częściowego naprawienia wyrządzonej inwalidom wojennym krzywdy. Jako pierwszy etap naprawy wzięcia tej krzywdy uważamy za konieczne przywrócenie rent niskoprocentowym.

Zdając sobie sprawę z trudności budżetowych Państwa i uznając konieczność przygotowania armii i społeczeństwa do obrony granic Państwa i Niepodległości, inwalidzi wojenni nie chcą być ciężarem Państwa. Dlatego też domagamy się rewizji koncesyj wódczanych i przywrócenia koncesyj tytoniowych oraz powierzenia tych koncesyj wyłącznie inwalidom wojennym i pozostałym.

Inwalidzi wojenni protestują przeciwko zamierzeniom Dyrekcji Polskiego Monopoliu Tytoniowego, zmierzającym do dalszego rozdrobnienia detalicznego handlu wyrobami tyto-

## Koncert religijny.

Nowemiasto. V. symfonia C mol Beethovena, którą usłyszymy na poniedziałkowym koncercie, należy do rzędu najpotężniejszych i najwspanialszych symfonii Beethovena. Świat muzyczny zalicza ją do przodujących całego dorobku literatury symfonicznej. Myśl przewodnią V. symfonii zdradza nam jasno sam twórca: („Twardo uderza do drzwi przeznaczenie”). Pierwsza część symfonii Allegro con brio już w następnym temacie i konsekwentnie więcej czy mniej wyraźnie uwydatnia w całej części owe właśnie twarde pukanie przeznaczenia do drzwi, a raczej serc ludzkich. Druga zaś część Andante con moto z przemiłą kantyleną czarujących melodyj-oto modlitwa i pokorne poddanie się woli Boskiej człowieka, nawiedzonego przeznaczeniem za przewidziane przez Boga obelgi i krzywdy wyrządzone. Ostatnią część symfonii Allegro rozbrzmiewa dźwięcznym hymnem człowieka na cześć Najwyższego, za sprawiedliwość odwieczną po zrzuconiu ze siebie twardego, a odpokutowanego jarną przeznaczenia.

V. symfonię Beethovena odtworzył popołisowo skład toruńskiej orkiestry symfonicznej pod dyrekcją ks. Józefa Ruchniewicza jak również cudowny występ do Wagnera „Lohengrin” oraz uverturę naszej nieśmiertelnej opery narodowej „Halka” Stanisława Moniuszki.

niowymi i całkowitego zniszczenia hurtowego handlu tymi wyborami.

Inwalidzi oświadczają się za projektem Zarządu Głównego Związku Inwalidów Wojennych R. P. i domagają się uchwalenia przez Sejm i Senat ustawy o koncesjonowanej sprzedaży wyrobów P. M. T. i powierzenia tych koncesyj łącznie z koncesjami wódczonymi inwalidom wojennym i uczestnikom walk o Niepodległość.

Inwalidzi wojenni wyrażają pełne zaufanie Wydziałowi Wykonawczemu Zarządu Głównego Związku Inwalidów Wojennych R. P. i protestują przeciw inasynacjom Związku Sprzedawców P. M. T., rozpowszechniającemu za pośrednictwem prasy fałszywe informacje, jakoby inwalidzi mieli odnieść jakąkolwiek korzyść z projektu reorganizacji sprzedaży, zamierzonej przez Dyrekcję Polskiego Monopoliu Tytoniowego.

Inwalidzi stwierdzają, że z projektu tego żadnej korzyści ani inwalidzi wojenni ani Skarb Państwa mieć nie będą i natomiast ewentualne korzyści odnieść mogą tylko spekulanci ze stratą Monopoliu Tytoniowego.

Zarząd Oddziału Związku Inwalidów Wojennych R. P. i inwalidzi zrzeszeni w tym oddziale apelują do miarodajnych czynników o nagrodzenie krzywd, wyrządzone i niedopuszczenie do nowych krzywd tych ludzi, którzy ponieśli ofiary krwi i mimo utraczonego zdrowia przy każdej sposobności manifestują czynem swój patriotyzm i przywiązanie do Państwa Polskiego. Zarząd.

### O przyszłego włodarza miasta.

Działdowo. Przeniesienie burm. Felskiego do Starogardu, a zwłaszcza zarządzenie władz, polecające jak najwcześniejsze objęcie przez p. F. nowego stanowiska i powołanie na opróżnione stanowisko nowego włodarza, wywołało wśród obywatelstwa żywe zainteresowanie, kto będzie jego zastępcą? Sprawa ta może w większym jeszcze stopniu zainteresować się różni reflektanci do stolca burmistrzowego, o czym świadczą fakt, że nim p. F. został urzędowanie i za nim ogłoszono konkurs na burm. wpływają już podania kandydatów, nie wiedzących nawet, czy R. M. ogłosi konkurs na burm. zawodowego czy też niezawod. Jak slychać, przyszły włodarz miasta będzie burm. niezawodowym. Obecnie działa już z ramienia R. M. komisja kwalifikacyjna, która w najbliższych dniach ogłosi warunki przyjęcia na to stanowisko. Według opinii sfer gosp. pierwszeństwo wyboru powinna mieć osoba z miejsc. obydw., obeznana ze stosunkami gospodarczymi. Za taką osobą, mogącą sprostać zadaniom burm. uważa się tę, w której ręce p. F. 20 bm. w obecności inspektora gmin złożył urządowanie, tj. wiceburm. Dembowskiego. Czy jednak zechce on to stanowisko objąć, to znak zapytania. Z opinii sfer gospodarczych należy wnosić, że wybór p. D. byłby powszechnie powitany z radością.

### Do czego doprowadzają w dzisiejszych czasach deputaty?

Brodnica. Na sesji wyjazdowej Sądu Okręgowego odpowiadali osk. Józef, Paulina, Antoni, Franciszek oraz Marianna Jaroszewscy, wszyscy z M. Leźna. Pierwsz 4 osk. odpowiadali za pobicie 22. 10. 1936. Jana Jaroszewskiego na jego własnym podwórzu tak dotkliwie, że doznał złamania kości u ręki i stracił przytomność. Poszkodowany Jan J. otrzymał jako najstarszy syn od swoich rodziców osk. Pauliny i Fr. J 100 mrg. gospodarstwo, za co zobowiązał się wydawać deputat i spłacać młodszemu rodzeństwu. Niestety, J. nie wywiązywał się z swych zobowiązań. Na tym tle powstawały częste swary itd., aż doszło do tego, że krytycznego dnia bracia Jana, oskarżony Józef i Antoni z pałą i widłami pobili dotkliwie brata, w czym pomagali rodzice. Siostra zaś, Marianna J., oskar. o namowę do zabicia brata, podjudzała bijących. Sąd ogłosił wyrok, skazujący osk. Józefa i Antoniego J. na 8 miesięcy więz., osk. Paulinę, Franciszka i Mariannę J. po 6 miesięcy więzienia z zawieszeniem kary wszystkim osk. na 3 lata.

## RUCH TOWARZYSTW.

Nowemiasto. Walne zebranie Cechu Szewskiego odbędzie się dnia 28. 2. 37 r. o godz. 2 po południu w lokalu p. Jabłońskiego. Proszę o przybycie wszystkich tych, którzy posiadają kartę rzemieślniczą i książkę czeladniczą.

Do gmin zbiorowych należą: Nowemiasto i wieś, Kurzętnik, Łąkorz, Krotoszyń, Marzęcice i Mroczo. Zarząd.

### Ważne dla emerytów!

Nowemiasto. Miesięczne posiedzenie oddziału Emerytów odbędzie się w piątek, dnia 26 lutego br. o godzinie 16 (4 po poł.), w lokalu T. C. L. przy ulicy Srodkowej.

Ze względu na ważność porządku obrad uprasza się uprzejmie o przybycie wszystkich Szanownych członków oddziału. Zarząd.

Nowemiasto. Plenarne zebranie K. S. M. m. odbędzie się we czwartek, 25 bm. o godz. 8 wiecz. w „Ognisku” z następującym porządkiem obrad:

1. Zagajenie. 2. Odczytanie protokołu z waln. zebrania 3. Stwierdzenie obecnych. 4. Odczyt drh. Polakiewicza. 5. Płacenie składek zaległych. 6. Komunikaty zarządu. 7. Wolne głosy i wnioski. 8. Zakończenie.

Kierownictwo K. S. M. m. Nowemiasto.

### Walne zebranie Cechu Rzeźniko-wędliniar-skiego na obwód Nowemiasto

odbędzie się we wtorek, dnia 9 marca rb., o godz. 2 po poł. w lokalu p. Strehla.

Do obwodu należą gminy zbiorowe: Nowemiasto-wieś, Kurzętnik, Łąkorz, Krotoszyń, Marzęcice i Mroczo.

Porządek obrad: 1. Zagajenie. 2. Odczytanie protokołu z ostatniego walnego zebrania. 3. Wybór marszałka. 4. Sprawozdanie zarządu. 5. Udzielenie pokwitowania ustępującemu zarząd. 6. Wybór zarządu w myśl zatwierdzonego statutu. 7. Przyjęcie nowych członków. 8. Wolne wnioski i zamknięcie. Zarząd.

**Grzeszolska dowiedziała się o śmierci męża.**

Przebywająca nadal w szpitalu św. Łazarza Pelagia Grzeszolska w sobotę dowiedziała się o śmierci swego męża. Wiadomość tę wyczytała w dzienniku. Pod wpływem tej wieści Grzeszolska uległa ciężkiemu wstrząsowi nerwowemu, lecz opanowała się, oświadczając, iż wie, że na sali szpitalnej rozpacz nie może, bo towarzyszkom jej potrzebny jest spokój. — Nie wiem — dodała — co się ze mną stanie, gdy opuścę szpital! — Wysłuchawszy relacji o szczegółach pogrzebu, Grzeszolska popadła w apatię. Stan zdrowia jej po zatruciu luminałem jest pomyślny i prawdopodobnie w bież. tygodniu opuści szpital.

**KACIK RADIOWY**

**Audycje Polskiego Radia w Warszawie.**

**Czwartek, 25. II. 6.30** Audycja poranna. 11.30 Poranek muzyczny dla młodzieży szkół powsz. 12.03 Orkiestra salonna (tr. z Łodzi). 15.15 Płyty. 16.20 „Nad albumem znaczków poczt. — audycja dla dzieci. 16.35 Koncert ork. Politej Państw. 17.00 „Zródło przestępczości dzieci”: — „Zły dom” — odczyt. 17.15 Koncert kameralny. 19.00 Koncert solistów. 19.45 „Noćleg w Apeninach” — operetka. 20.30 „Przeszłość i piękno Przemętu” — pogad. 21.00 „Sylwetki kompozytorów polskich” — Stanisław Nawrocki. 21.45 Wileńska orkiestra. 23.00 Płyty.

**Piątek, dn. 26. II. 6.30** Audycja poranna. 11.30 Audycja dla szkół. 12.03 Płyty. 15.15 Koncert w wyk. Małej Ork. P. R. 16.30 Płyty 17.00 „Salazar — dyktator Portugalii” — fel. 17.15 Koncert solistów. 19.00 „Kłamstwo” — fragm. nowel. 19.20 „Z pieśnią po kraju”. 22.15 Koncert symf. — tr. z Filharmonji Warsz. 22.30 „Narkotyki” — skecz. 22.45 Muzyka salonowa.

**Program Polskiego Radia S. A. Rozgłośnia Pomorska w Toruniu.**

Fala 304,3 m. 986 Kc. 16—24 Kw.

**Czwartek, dn. 25. II. 12.50** Ostrożnie przy obsłudze maszyn roln. — pog. roln. 13.00, 15.40, 18.20 Płyty. 15.15 Orbis mówi 15.18 Koncert reklam. 15.35 Życie kulturalne

**Proszek „ORA”**

**pierze idealnie i tanio**

Cena 60 gr

Pomorza. 16.05 Co słycać na Pomorzu? — fel. 19.00 Koncert solistów.

**Piątek, dn. 26. II. 12.03, 13.00 15.40, 15.55 Płyty. 15.15** Koncert reklam. 15.35 Jak spędzić święto? — pog. krajozn. 16.30 Wędrowka sieroćki Marysi na dwór króla Ciapclusia — obrazek słuch. dla dzieci. 18.16 Poradnik sportowy. 18.20 Koncert.

Pozaj tym transmisje z innych polskich stacyj.

**GIEŁDA ZBOŻOWA**

Placono w złotych za 100 kg.

	Poznań, 23. 2.	Bydgoszcz, 23. 2.
Zyto	24.75—25.00	25.00—25.25
Pszonica	29.75—30.00	29.50—29.75
Jęczmień browarowy	26.00—27.00	25.50—27.00
Owies	22.75—23.00	22.00—22.25
Rzepak zimowy	59.00—60.00	58.00—59.00
Rzepak	—	47.00—49.00
Gorzycza	30.00—32.00	29.00—31.00
Zubin niebieski	12.25—13.25	12.50—13.50
Zubin złoty	13.50—14.50	13.50—14.50
Siemień lniane	54.00—57.00	50.00—53.00
Poliszka	—	21.50—22.50
Wyka latowa	—	21.50—23.00

**GIEŁDA WARSZAWSKA**

Dolar 5.28; frank francuski 24.58; frank szwajcarski 120.65 funt szterling 25.84; marka niemiecka 212.78; korona czeska 18.43; sz ling austriacki 99.20; gulden gdański 100.20.

**Urządowe sprawozdanie targowej Komisji w Poznaniu.**

z dnia 23. 2. 1936 r.

<b>Woły:</b>		
Pełnomięsiste wytuczzone nieoprzęgane	64—66	
Mięsiste tuczone młodsze	56—60	
Mięsiste tuczone starsze	50—54	
Miernie odżywione	40—46	
<b>Buhaje:</b>		
Wytuczzone pełnomięsiste	60—66	
Tuczone mięsiste	54—58	
Nietuczzone, dobrze odżyw. starsze	48—52	
Miernie odżywione	40—46	
<b>Cielęta:</b>		
Najprzedniejsze cielęta wytuczzone	72—76	
Tuczone cielęta	64—70	
Dobrze odżywione	56—60	
Miernie odżywione	48—54	
<b>Jalowice:</b>		
Wytuczzone pełnomięsiste	64—68	
Tuczone mięsiste	56—60	
Nietuczzone, dobrze odżywione	50—54	
Miernie odżywione	40—46	
<b>Krowy</b>		
Wytuczzone pełnomięsiste	62—66	
Tuczone mięsiste	54—58	
Nietuczzone dobrze odżywione	44—50	
Miernie odżywione	24—34	
<b>Owce:</b>		
Wytuczzone pełnomięsiste jagnięta i młodsze skopy	64—68	
Tuczone starsze skopy i maciorci	50—56	
<b>Świnie (tuczniaki):</b>		
Pełnomięsiste od 120 do 150 kg żywej wagi	102—104	
Pełnomięsiste od 100 do 120 kg żywej wagi	98—100	
Pełnomięsiste od 80 do 100 kg żywej wagi	94—96	
Mięsiste ponad 80 kg żywej wagi	86—92	
Maciorcy i późne kastraty	80—94	

Za redakcję odpowiedzialny: Władysław Rau w Nowymmieście.

Za ogłoszenia redakcja nie odpowiada.

W razie wypadków, spowodowanych siłą wyższą, przeszkod w zakładzie, strajków itp., wydawnictwo nie odpowiada za dostarczenie piśma, a abonenci nie mają prawa domagania się niedostarczonej kwoty lub odszkodowania.

Za dowody szczerego współczucia oraz za oddanie ostatniej przysługi

**Konradowi Łazarewiczowi**

składamy Wielebnemu ks. wik Ruchlewiczowi Chórowi Kościelnemu za wykonane pienia, p. Naczelnikowi stacji i p.p. Zawłodcom odcinka drogowego, Kolegom Zmarłego oraz wszystkim Krewnym i Znajomym serdecznie

**„Bóg zapłać”**

**Żona z dziećmi.**

Nowemiasło, w lutym 1937.

**Podziękowanie.**

Za wyświadczoną ostatnią przysługę spowodu śmierci naszego ukochanego syna i brata

**Jana Pokojskiego**

składamy na tej drodze wychowawcy szkoły zawodowej p. Standarze, Uczniom fryzjerskim tej szkoły, Znajomym, Krewnym i wszystkim tym, którzy udział brali w pogrzebie nasze najsierdeczniejsze „Bóg zapłać”

**Franciszkostwo Pokojscy z rodziną**

Lubawa, w lutym 1937.

**PODZIĘKOWANIE.**

Wielebn. ks. proboszczowi Strahlowi, Kółku Rolniczemu, Chórowi Kółka Rolniczego oraz tym wszystkim, którzy oddali ostatnią przysługę mojemu mężowi i naszemu ojcu

**Janowi Kruszewskiemu** składamy najsierdeczniejsze „Bóg zapłać”

Targowisko, w lutym 1937. **Żona i dzieci.**

W sobotę, dnia 27 lutego rb. o godzinie 9 odbędzie się w lesie mortęskim

**LICYTACJA na drzewo opałowe**

Dom. Mortęgi.

**Na Post Sery**

tylko szwajcarskie gdańskie ltd.

Szproty Węgorze Piklingi Szproty w oliwie Byćki, skumbrie Sardynki

**F.BUDA, Brodnica,** Mostowa 2 i Rynek 25.

Na czas wielkiego postu polecamy książeczki

**Droga Krzyżowa Gorkie Żale**

Księgarnia „Drwęca” Nowemiasło.

Szan. Obywatelstwu miasta Nowogomiasta i okolicy podaję uprzejmie do łaskawej wiadomości, że

**z dniem 1 marca rb. otwieram**

**skład towarów kolonialnych i delikatesów**

**w Nowymmieście n. Drw. w ulicy 19 Stycznia nr. 4**

**w domu p.p. Sypniewskich.**

Dokładna znajomość branży umożliwi mi spełnić wszelkie życzenia Szan. Odbiorców. — Polecając się łaskawym względem proszę o poparcie mego przedsiębiorstwa

Z poważaniem

**WIKTOR RUDZIŃSKI.**

Restauracja.

Telefon nr. 90

Z a j a z d.

**Kupisz najtaniej!**

**Naftę** silno-płomienną

**Ropę naftową**

**Oliwy — Smary**

**Tran na skórę**

**Karbolneum sadownicze**

**Mydła i Proszki w drogerii**

**Zyg. Chojnacki**

dawn. Kapczyński

BRODNICA, Hallera 7

Sprzedaz.

**MASZYN**

**rolniczych**

manetę, młóckarnie różnego gatunku wialnie i rowery

po bardzo niskich cenach

poleca

**Firma J. G ARSTKA**

Brodnica.

**SKÓRY surowe**

każdego rodzaju szczególnie bydlęce i cielęce

kupuje szkieł i płaci najwyższe ceny dzienne

**Składnica Skór**

**CZ. BALCEROWICZ,** Brodnica n. Drw. przy moście. Tel. 111

**KONKURS**

**Rada Miejska m. Działdowa na Pomorzu**

ogłasza niniejszym konkurs na stanowisko

**burmistrza niezawodowego**

z uposażeniem VIII, stopnia z ewentualnym uwzględnieniem lat starszeństwa z 15 proc. dodatkiem reprezentacyjnym, z 7-mio pokojowym mieszkaniem służbowym za zwrotem dodatku mieszkaniowego oraz z opałem i światłem za zwrotem 3 proc. poborów brutto. Kwalifikacje wymagane zgodnie z art. 4 pkt. 5 i 49 pkt. 6 ustawy samorządowej z 23. III. 1933 r.

Do podania należy załączyć w uwierzytelnionych odpisach: świadectwo szkolne, świadectwo obywatelstwa Polskiego, zaświadczenia z odbytej służby państwowej lub samorządowej oraz własnoręcznie napisany życiorys wraz z deklaracją, przepisaną § 12 rozp. Min. Spraw. Wewn. z 13. VI. 1934 r. tudzież świadectwo moralności.

Zgłoszenia należy kierować na ręce niżej podpisanego w nieprzekraczalnym terminie do dnia 20 marca 1937 r.

(—) **Jan Dembowski, wiceburmistrz.**

**Mieszkania**

poszukuje urzędnik państwowy od zaraz lub od 1 marca. Zgłoszenia do eksp. „Drwęcy” Nowemiasło.

Do sprzedania

**DOM**

szopa i stodoła maszynowa. Cena według ugody

**J. Myśliński, Wysoka, pow. Działdowo.**

**6 ulów pszczoł** oraz przeszło 30 kop szarychów suche i dobre różnej grubości korzystnie sprzeda

**Berta Pokojska,** (nieruchom. p. Fr. Iwalskiego), Lidzbark, ul. Nowa 2. (Za sądem grodzkim.)

**Pożyczki**

1000,— zł na I. hipotekę miejską wartości 8000,— zł poszukuje na 7 lat.

Zgłoszenia do eksp. „Drwęcy” Nowemiasło.

**3 chłopacy**

do koni potrzebni od zaraz

**Jan Ewertowski i Antoni Marszelewski** Mikołajki.

**Platformę** lekką korzystnie sprzedam **F. Mlejka, Lidzbark.**

**Ucznia** poszukuje od zaraz

**Żuchowski Ignacy,** mistrz rzeźnicki Jamielnik.

Najlepszy **węgiel eksportowy**

węgiel kowalski i brykiety poleca

**F-a St. Roat, Nowemiasło.**

**Drzewo opałowe**

gromady zdadne na płoty, drzewo użytkowe, stałe na sprzedaż we wtorki i piątki, **Majątek Ciborz, p. Lidzbark.**

**TAPETY** w wielkim wyborze — poleca — **Księgarnia „Drwęca”**

# Dział rolniczo-gospodarczy.

## O dochodzie z mleka.

Celem pracy rolnika jest otrzymanie czystego dochodu, t. j. nadwyżki za wytwarzany produkt po potrąceniu wszelkich kosztów, związanych z daną wytwórczością. Gdy więc postawimy sobie pytanie, czy w obecnych czasach produkcja mleka może się opłacić, to, chcąc odpowiedzieć na to pytanie, trzeba obliczyć koszt własny litra mleka i porównać z ceną, którą uzyskujemy za taką ilość.

Uwzględnienie wszystkich kosztów, związanych z produkcją mleka, wymaga dość zawiłego rachunku. I tak np. krowa przedstawia pewną wartość, jak mówimy, kapitał. Przypuśćmy, że wartość dość dobrej krowy wynosi 250 zł. Gdybyśmy tę sumę mieli nie w wartości krowy, lecz w gotówce, to mogliśmyby gotówkę ulokować, dajmy na to, na 6 proc. rocznie, co czyniłoby 15 zł. do roku procentu. Krowa, jako stworzenie żywe, może podlegać rozmaitym wypadkom i chorobom. Gdyby naskutek jakiegoś wypadku lub choroby krowę wypadło dorżnąć i uzyskalibyśmy za nią 150 zł, to strata wyniosłaby 100 zł. Licząc, że takie wypadki zdarzają się raz na 10 lat, na roczne ryzyko należałoby odliczyć 10 zł. Mając krowę, trzeba czasem zasięgnąć rady lekarza weterynarii i zastosować jakieś lekarstwo, co obliczamy przeciętnie na krowę 1 zł rocznie. Krowa wymaga budynku, obory, w której tkwi pewien kapitał. Jeżeli nowy budynek kosztował 5000 zł., to roczne oprocentowanie od tego kapitału, licząc po 6 proc. wyniesie 300 zł. Jeżeli obora mieści 20 krow, to koszt oprocentowania na jedną uczyni 10.50 zł. Obora, jak każdy budynek, nie jest wieczna i z roku na rok traci na swojej wartości. Na zużycie budynku weźmiemy na 1 krowę kosztu 3,75 zł. Jeżeli ubezpieczenie od ognia obory kosztuje rocznie 8 zł, to na jedną krowę uczyni 3 zł. Przeworny gospodarz ubezpiecza i dobytek od ognia, co policzymy na 3 zł. od krowy. Ale nie koniec na tym. Budynek potrzebuje pewnych wydatków na poprawki, wewnętrzne urządzenia, jak żłoby, zużywające się stosunkowo dość prędko, powinno się też obora wewnątrz bielić przynajmniej raz do roku, trzeba co pewien czas kupić szczotkę i zgrzeblo do czyszczenia krow, zmienić powróż lub łańcuch do wiązania, skopek do dojenia też wieczny nie jest. Przyjmijmy, że te wszystkie wydatki uczynią rocznie na krowę 2 zł. Gdy to wszystko zsumujemy, to wymienione koszty, nie zawsze przez gospodarza należycie uświadomiane, wyniosą 31.50 zł. Tam do licha — pomyśli może niejedno czy-

telnik — do mleka jeszcze daleko, a już kosztów bezmała 30 zł.

Narazie jednak nie martwmy się, a uważajmy dalej!

Krowa stale wymaga pracy przy przyrządzeniu i zadawaniu paszy, pojeniu, doju, czyszczeniu, słaniu i równaniu obornika i t. p. Oceńmy tę pracę b. nisko, bo tylko na 10 groszy dziennie. Jak zobaczymy dalej i te marne 10 groszy rolnik nie zawsze otrzyma za swoją pracę. Rocznie uczyni to 36.50 zł.

Jednak największy wydatek przy trzymaniu krow będą stanowiły koszty żywienia. Każdy rolnik powinien w tej sprawie dobrze się orientować, gdyż inaczej popełniać będzie poważne błędy, narażające go na znaczne straty.

Przy żywieniu wszelkich zwierząt musimy odróżniać dwa rodzaje paszy, a mianowicie: tak zwaną paszę bytową i paszę, nazywaną wytwórczą lub produkcyjną. Paszą bytową nazywamy tę ilość paszy, która jest niezbędna dla utrzymania zwierzęcia przy życiu, lecz jest niewystarczającą na wytwarzanie mleka, mięsa, tłuszczu ani siły. Paszą wytwórczą nazywamy żywność przez zwierzę na wymienione przed chwilą rodzaje produkcji.

Obecnie nauka dość dokładnie zbadała, ile i jakiej paszy potrzebuje każdy rodzaj zwierzęcia na paszę bytową, a ile i jakiej paszy wytwórczej potrzeba na 1 litr mleka, przyrost kilograma mięsa lub tłuszczu lub wytworzenie pewnego zasobu siły. A zatem dziś żywienie zwierząt, jeżeli ma być racjonalne, nie może być stosowane po macaku lub podług dawnych zwyczajów lub widzimisię gospodarza, lecz musi opierać się na zdobyciach nauki, potwierdzonych na milionach zwierząt.

Zastanówmy się, ile kosztuje rocznie pasza bytowa na krowę średniej wielkości. Krowa żywej wagi około 400 kg. dla utrzymania jej przy życiu powinna dostać dziennie 7-8 kg słomy i plew oraz 3 kg dość dobrego siana. W braku siana, ilość spalonej słomy cokolwiek zwiększy się, a wypadnie dać 1-1,5 kg otrąb. Jak już było zaznaczone, powyższa pasza nie może wystarczyć bez wyraźnej szkody dla zwierzęcia, co objawia się silnym chudnięciem ani na produkcję mleka ani na rozwój płodu. Koszt dzienny wyżej wymienionych pasz uczyni około 30 groszy, a roczny—110 zł. Dla uproszczenia rachunku liczę, że dzień lichego pastwiska również kosztuje 30 groszy dziennie.

Jeżeli teraz dodamy razem wszystkie wymienione koszty utrzymania krowy, to otrzymamy pożądaną sumę 179 zł. Wzajemian za to i za ściółkę otrzymalibyśmy tylko dość jałowy obornik, bo

i pasza była jałowa. Wprawdzie dla ścisłości, gdy mowa o takiej krowie, utrzymywanej zaledwie przy życiu, należałoby odpowiednio zmniejszyć oprocentowanie od kapitału, ulokowanego w krowie, bo wartość jej będzie mniejsza niż 250 zł. i tak samo i ryzyko naskutek wypadku, ale ta poprawka wielkiej zmiany nie wywoła. Koszty te nazwiemy ogólnymi. Pozostają one bez większej zmiany, niezależnie od tego, czy krowa daje mleko, czy nie daje. Jasną jest rzeczą, że jeżeli ma być dochód z mleka, to winno ono zapłacić nie tylko za paszę, która zostanie dodatkowo zużyta na produkcję mleka, lecz i pokryć wyliczone poprzednio wydatki ogólne.

A teraz zastanówmy się, w jakiej wysokości będzie obciążony każdy litr mleka kosztami ogólnymi, zależnie od rocznej wydajności krowy. Przypuśćmy, że mamy 4-ry krowy: jedną o wydajności 1000 litrów mleka rocznie, drugą 2000 litrów, trzecią 3000 litrów i czwartą 4000 litrów. Każdy litr mleka krowy pierwszej będzie obciążony 17,6 groszy kosztów ogólnych, obciążenie litra krowy drugiej wyniesie w zaokrągleniu 9 groszy, trzeciej — 6 groszy, czwartej — 4,5 grosza. Jeżeli przeciętną cenę litra mleka przyjmijmy na 11 groszy za litr, to u krowy pierwszej koszt ogólny znacznie przewyższa cenę osiąganą za litr mleka, a przy większych wydajnościach będą stopniowo zmniejszały się w stosunku do rocznych wydajności.

A ile, jakich oraz za ile trzeba spaść paszy wytwórczej na litr mleka? Zapewne większość czytelników wie, że pasze mlekotwórcze muszą być łatwostrawne, chętnie jedzone przez krowy i bogate w składnik, zwany białkiem. Ze słomy krowa mleka nie wytworzy, nawet dobre siano nie wystarczy przy większych mlecznościach, same okopowe też są paszą nieodpowiednią. Typową paszą mlekotwórczą będą otręby pszenne, różne kuchen z dodatkiem okopowych lub kiszonek albo suszonych wytlóków.

Przy racjonalnym żywieniu jeden kilogram otrąb pszennych (otręby żytnie są uważane za mniej wartościowe dla krow mlecznych) wystarczą na produkcję 2,5 litra mleka. Jeżeli kilogram otrąb kosztuje 17 groszy, to na litr mleka uczyni to około 5 gr.

Kilogram mieszanki w równych częściach z otrąb pszennych, kuchen rzepakowego i śrutu sojowej, wartości 17 groszy, wystarczy z dodatkiem 9 klg. buraków pastewnych (13 groszy) na produkcję 6 litrów mleka czyli litr mleka wypadnie 5 groszy. Przykładów rozmaitych kombinacji pasz mlekotwórczych mamy dużo, ale ograniczę się do wymienionych. Zaznaczę jeszcze, że dobrej zielon-

## ŚWIAT KOBIECY.

### Wartość odżywcza kartofli.

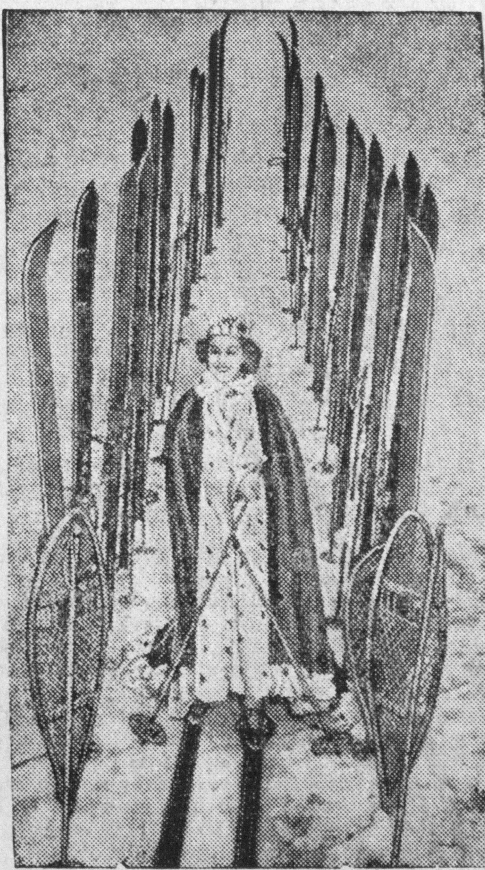
Lekarz duński dr. Hinhede stwierdza, że nawet kilkumiesięczne pożywienie, złożone wyłącznie z kartofli i tłuszczu roślinnego, zupełnie wystarcza do zdrowia i najcięższej pracy. Również inni uczeni doszli do przekonania, że 1 kg kartofli ma tę samą wartość odżywczą, co 1 kg chudego mięsa. Prof. Alderhalden pisze: „Prócz wartościowych części mineralnych zawierają kartofle dużo krochmalu: nadto białko, które można doskonale zużytkować, tak, że dla utrzymania potrzebnej dla organizmu ilości białka wystarcza mała tylko ilość kartofli.

Przekonano się też, że te same środki pokarmowe posiadają — zależnie od przyrządzenia — rozmaitą wartość odżywczą i leczniczą oraz rozmaity smak. Kartofle np. obrane z łupin, wypłukane dobrze w wodzie i ugotowane w soli, tracą wiele cennych substancji i stają się skutkiem tego mało wartościowym środkiem odżywczym. Jak stwierdza dr. Berg taki sposób gotowania kartofli i jarzyn sprawia, że nawet najzasobniejsze w zasady jarzyny stają się bogate w kwasy, które organizm tylko obciążają. Natomiast kartofle, gotowane w silnej, nieprzepuszczalnej łupinie, są tak bogate w zasady, że rozpuszczają i unieszkodliwiają wielkie ilości kwasu moczowego, pochodzącego z innych potraw.

Pełnowartościowe kartofle są więc nie tylko same doskonałym i zdrowym pożywieniem, lecz podnoszą nadto wartość odżywczą innych pokarmów. Obecnie chorem na cukrzycę podaje się kartofle jako środek leczniczy, ogranicza się natomiast porcje mięsa. Jako wytyczne dla diety w czasie gorączki podane są następujące wskazówki: główne pożywienie winno składać się z kartofli, w cięższych wypadkach z puree kartoflanego. Przy chronicznym katarze kiszek zalecane są na zmianę puree z kartofli i płatki owsiane z surowymi sokami jarzynowymi. Starym ludziom poleca się, aby każde pożywienie zawierało jako główną potrawę kartofle i owoce, ułatwiające wydalanie niestrawionych części pokarmu. Również w wieku dojrzewanca zwiększona ilość białka, potrzebna

wówczas organizmowi, pokryta może być — bez szkody dla organizmu — przez kartofle i mleko. Lekarze radzą też zwrócić baczniejszą uwagę na spożywanie kartofli zamiast jarzyn strączkowych i rozmaitych produktów mącznych.

Oto wartości tego taniego, a tak niedocenianego artykułu spożywczego.



Amerycanie w Lake Placid wybrali sobie królową sportów zimowych.

### Pielęgnowanie włosów.

#### Choroby.

Wielki wpływ na włosy wywiera oprócz umiędnego pielęgnowania 1. dziedziczność, 2. choroby wewnętrzne, 3. choroby zewnętrzne (łojotok).

U dorosłych jednym z największych wrogów włosów jest łojotok mokry lub suchy (łupież). Łojotok przejawia się w nadmiernej tłustości skóry głowy i włosów przy jednoczesnym wypadaniu włosów. Często łojotok powodują cierpienia nerek, żołądka i kiszek. Specjaliści chorób włosów polecają więc obok środków zewnętrznych — wewnętrzne i to preparaty gruczołowe, a przy anemii arsenik, żelazo.

Przy łupieżu suchym nacierajmy zbyt suchą skórę 24 godzin przed myciem 3-5 proc. maścią siarkową, salicylową lub oliwą kuchenną czy olejkiem migdałowym. Należy oliwę zagzać na spodeczku na garnku z gorącą wodą i wcierać we włosy szczoteczka od zębów, robiąc grzebieniem przedziałki. Głowę na noc owinąć starym ręcznikiem, aby nie zbrudzić pościeli. Przy łupieżu, łojotoku najlepiej używa się do mycia głowy rozgotowane mydło smołowe lub siarkowe. Podrażnioną skórę, łamliwe włosy dobrze jest zamiast mydłem myć 2 żółtkami, które rozbija się dokładnie i miesza z 1/2-1 ltr. ciepłej wody w miednicy. Woda prze-ciw zbyt suchym włosom: 100 g. wody destylowanej, 10 g. olejku rycynow., 10 g. wodnika chloralu.

Zbyt tłuste włosy usuniemy, myjąc głowę eterem skalnym lub czyszczoną benzyną (zdala od ognia!) albo spirytusem 80 proc. w równych częściach z eterem albo też spirytusem z domieszką 1 części kwasu salicylowego i 10 części spiryt. kamforowego, dla zapachu dodać można trochę wody kolońskiej, lawendowej itd. Głowę płynem zlewać nad miską, potem wysuszyć ręcznikiem. Przy tłustych włosach dobrze jest dzień przed myciem natrzeć głowę słoną wodą (garść soli kuchennej rozpuścić w 1/4-1/2 l. wody gorącej, owinąć ręcznikiem na noc.) Najpierw spłókać włosy dobrze ciepłą wodą, potem dopiero polać mydłem (dobre

ki potrzeba na litr mleka około 3 klg. Jeżeli pasza na wytworzenie litra mleka kosztuje 5 groszy, a litr mleka przedstawia wartość 11 gr., to osiągniemy na każdym litrze 6 groszy zysku. Przy rocznej wydajności krowy 1000 litrów zysk uczyni 60 złotych. Nie pokryje on jednak kosztów ogólnych, które obliczyliśmy na 176 zł. Różnica wyniesie 116 zł. i tą sumą musimy obciążyć uzyskany obornik. Przy mleczności 2000 litrów koszt obornika obniży się o dalsze 60 złotych i wyniesie 56 złotych. Jeżeli od krowy uzyskamy rocznie 3000 litrów mleka, to dochód z mleka (180 zł.) pokryje koszt ogólny i obornik otrzymamy darmo. Wreszcie przy mleczności 4000 litrów rocznie nie tylko będą pokryte wszelkie koszty i obornik będziemy mieli darmo, ale otrzymamy jeszcze 60 zł. czystej nadwyżki.

Z powyższych rozważań i obliczeń wyprowadzamy wniosek, że przy racjonalnym i rachunkowym żywieniu i przyjętych cenach pasz i mleka, krowa wyraźnie opłaca się przy mleczności 3000 litrów rocznie, a z podnoszeniem się mleczności, podnosi się opłacalność.

## Wykaz majątków, podlegających częściowej parcelacji.

Na Pomorzu podlega przymusowemu wykupowi 11270 hektarów.

Ostatni „Dziennik Ustaw” nr. 10 zawiera rozporządzenie rady ministrów z dnia 12 lutego 1937 o ustaleniu wykazu imiennego nieruchomości rolnych, podlegających w roku 1937 przymusowemu wykupowi. Wynosi on dla całego kraju 65 425 ha, dla woj. poznańskiego 16 951 ha, a dla pomorskiego 11 270 ha. Wykaz obejmuje 224 pozycje.

Poniżej podajemy szczegółowy wykaz gruntów, podlegających wykupowi w woj. pomorskim.

**W powiecie brodnickim, chełmińskim, grudziądzkim, lubawskim i wąbrzeskim:**

840 ha z nieruchomości: Ostromecko k. 89, Wardegowo, Osetno, Nowawies Szlach., Wrone i Wielkie Łuska, stanowiących własność Joachima Schoenborn-Alvenslebena.

**W powiecie chełmińskim:**

400 ha z nieruchomości Mgoszcz k. 39, stanowiącej własność Hansa Bussego.

**W powiecie chojnickim:**

260 ha z nieruchomości Jarcewo II t. I k. 3, stanowiącej własność Rudolfa Fischera.

225 ha z nieruchomości w Cisewie k., stanowiącej własność Stanisława i Marii Maciejewskich; 230 ha z nieruchomości Nivy k. 21, stanowiącej własność Władysława Łukowicza.

**W powiecie działdowskim:**

300 ha z nieruchomości: Mała Turza w. I. 18, Prędko w. I. 27 i Płońnica w. I, 37, stanowiących własność Hehrbertha Oehricha;

335 ha z nieruchomości Kramarzewo k. 2, stanowiącej własność Tadeusza, Jana i Jerzego Goetzendorff-Grabowskich;

265 ha z nieruchomości Szczupliny, stanowiącej własność Włodzimierza Pańkowskiego;

220 ha z nieruchomości Mały Łęka k. 8, stanowiącej własność Ernesta Gruenthała;

165 ha z nieruchomości Mały Przełęk k. 13, stanowiącej własność Pawła i Magdaleny Orschin-skich.

jest potasowe) i wymyć. Płókanie włosów tłustych wodą z amoniakiem jest b. dobre, ale włosy rudzieją. Tłusty łupież leczy się preparatami smoły i rezorcyny, np.: rezorcyny 2 gr, naftolu B 1 gr, spirytusu 100 g — nacierać co 3 dni skórę głowy. Dobry jest też płyn: 3 części wódki francuskiej lub żytniej, 1 cz. soku z pączków topoli.

Poza normalnym wypadaniem włosów, utratę włosów powodują różne choroby, operacje, przyjęcia psychiczne itd. Przy wypadaniu włosów wzmacniająco działają: masaż elektryczny, ręczny oraz światłolecznictwo. Dość często daje się zauważyć wypadanie włosów po grypie. Wtedy skórę smarowuje się nast. płynem: 50 g spirytusu kamforowego, 7,5 g terpentyny i 2,5 g amoniaku. Gdyby to po kilku tygodniach nie skutkowało — wcierać przez 3 tygodnie płyn: do 25 g przegotowanej wody wyspać 38 g suchej szatwi i 5 g. liści rozmarynu, naparzać, filtrować i dodać 125 g. rumu. Gdy włosy zbyt wypadają, myjemy je spirytusem mydlanym lub rozgotowanym mydłem siarkowym. Do ostatniej wody do płókania użyjemy odwaru z pokrzywy lub skrzypu. Po 24 godz. przed myciem natrzeć należy skórę głowy 5 proc. maścią siarkową, przyrządzoną na goldkremie. Co drugi dzień przed spoczynkiem przecieramy skórę głowy wódką cebulową: 1 średnią cebulę pokrajac drobno, zalać w butelce wódką 45 proc., dodać 3 pogniecione ziarenka pieprzu. Postawić na świetle, często potrząsać. Po 10 dniach zlać płyn i przecedzić. Po wtarciu głowę owiązać chustką na noc.

Na wzmocnienie i porost włosów dodatnio działa prąd elektr., a poza tym spirytus z pokrzywami lub nast. płyny: 1. 100 g oleju rycyn., 1 g. saccylu, 0,5 g. balsamu peruwiańskiego i kieliszek koniaku albo 2. posiekany korzeń łopuchu moczy się

**W powiecie grudziądzkim:**

230 ha z nieruchomości Rządź dobra i Rządź k. 8. 13 i 38, stanowiących własność Arno Meyera i Spółki Handlowej p. t. Meyer i Gelhorn w Gdańsku.

**W powiecie kartuskim:**

170 ha z nieruchomości Szlacheckie Bysewo i Bysewo k. 40 stanowiących własność Waltera Hensla;

115 ha z nieruchomości Owczarnia, stanowiącej własność Kaethe Winkelmann.

**W powiecie kościerskim:**

285 ha z nieruchomości Grabowo t. I. w. I. 75, stanowiącej własność Jana Lepschińskiego;

170 ha z nieruchomości Mirowo t. I w. I. 1, stanowiącej własność Pawła Heringa;

295 ha z nieruchomości Lubań t. I. k. B. E., stanowiącej własność Heinricha Harlemana.

**W powiecie lubawskim:**

250 ha z nieruchomości Czachówki w. I. 1 i 3 stanowiącej własność Fanny Ruehardt;

125 ha z nieruchomości Katlewo k. 6, stanowiącej własn. Romana i Antoniny Krzysiaków.

**W powiecie morskim:**

800 ha z nieruchomości Wejherowo Zamek k. 1, stanowiącej własność Henryka Kayserlingka;

354 ha z nieruchomości: Rzucewo t. 261 w. I. 224. Sławotówko k. 218 i 229, Oslanino k. 6 i 11. Beka k. 2 i Smolna k. 69, stanowiących własność Karola Belowa;

100 ha z nieruchomości: Krokowo k. 8 i 126, Goszczyno k. 90 i 92. Jeldzino k. 76 i Sobieńczyce k. 77, stanowiących własność Doeringa Wickerau z Krokowa;

116 ha z nieruchomości Parszkowo t. 81 w. I. 191, stanowiącej własność Zygmunta Tebinki.

**W powiecie sępoleńskim:**

310 ha z nieruchomości Trzyciany t. I k. 1, stanowiącej własność Benona Bothego.

**W powiecie starogardzkim:**

400 ha z nieruchomości Radziejewo t. IV w. I. 1, stanowiącej własność spadkobierców Augusta Gramsa;

150 ha z nieruchomości Kopytkowo t. I k. 3, stanowiącej własność Hansa Plehna;

115 ha z nieruchomości Smetówko t. I k. 1, stanowiącej własność Artura Ziehma.

**W powiecie świeckim:**

250 ha z nieruchomości Stanisławie k. 86, stanowiącej własność Marii i Ireny Blümel;

335 ha z nieruchomości Rowienica k. 154, stanowiącej własność Władysława Kentzera;

200 ha z nieruchomości Łaszewo k. 94, stanowiącej własność Heleny Esden-Tempskiej.

**W powiecie tczewskim:**

295 ha z nieruchomości: Narkowo t. III k. 28 i 76, Subkowy t. I k. 13 i Gorzędziej t. I k. 2, stanowiących własność Adeli Schöler, Heleny Waf-fenberg, Pachały i Tekli Heine;

205 ha z nieruchomości: Subkowy t. I k. 4 i Mały Gare t. IV k. 11, stanowiących własność Elli Annemarie, Eayki, Charlotty i Urszuli Oehl-mann;

125 ha z nieruchomości Baldowo k. 5, stanowiącej własność Maksa Ziehma;

105 ha z nieruchomości Subkowy k. 17, stanowiącej własność Ottona Roloffa;

200 ha z nieruchomości Kulice t. I k. 21, stanowiącej własność Anny Grabowskiej;

175 ha z nieruchomości: Ciepłe t. II k. 23 i 24 i Gniew t. II k. 23, t. XVIII k. 571 i t. XXV k. 698, stanowiących własność Zofii Fiebelkorn;

150 ha z nieruchomości Gręblin k. 13, 16, 19, 28, 29 i 31, stanowiącej własność Alfreda Ziehma;

275 ha z nieruchomości: Bielsk t. I k. 1 i Pia-sieczno t. IV k. 107, stanowiących własność Jana Kowalskiego;

230 ha z nieruchomości Gorzędziej t. I k. 1, stanowiącej własność Ludwika i Heleny Matu-szewskich.

**W powiecie toruńskim:**

400 ha z nieruchomości Kuczwały t. I k. 1 A, Pluskowosy t. I k. 1, Zalesie t. I k. 1 i Obręb k. 1, stanowiących własność Antoniny Kalksteinowej;

280 ha z nieruchomości Warszawskie t. I k. 1, stanowiącej własność Władysławy Hulewiczowej.

**W powiecie tucholskim:**

135 ha z nieruchomości Łyskowo k. 1, stanowiącej własn. Katarzyny Rockstroh i Jana Mennela;

275 ha z nieruchomości: Welpin k. 1 i Bysław k. 434, stanowiących własność Marii Bartz;

285 ha z nieruchomości Ciciń k. 2, stanowiącej własność Edwarda Czarneckiego;

125 ha z nieruchomości Tucholka k. 1, 2, stanowiącej własność Ottona Germana.

## Zorganizowanie kółka spędu bekoniów w Lidzbarku.

Dn. 18 bm. przed poł. odbyło się na sali Hotelu pod 3 koronami wielkie zebranie rolnicze, zwołane przez prezesa tuł. K. R. p. Królikiewicza z Ciburza. Obecnych było około 100 rolników. Przewodniczący po zagajeniu zebrania przedstawił cel zebrania i to zorganizowanie kółka spędu bekoniów w Lidzbarku. Na wstępie regulamin spędu bekoniów wzgl. dostarczania ich do bekoniarni, odczytał instruktor PIR, po czym jednogłośnie oświadczyli obecni organizować spędu bekoniów na okręg Lidzbark. Przewodniczący udzielił odnośnych wyjaśnień, poruszając m. in. warunki spędu i ceny za bekony. Szczególnie szeroko rozwodził się na temat niejednolitych cen, wyznaczanych przez poszczególne bekoniarnie, co kontraktowo zobowiązanych dostawców roln. w czasie tych tarć na poważne straty wystawić może, a ce dobitnie ceny (43 zł) na ub. targu wykazały. Wobec tego nowe kóło jednomyślnie wstrzyma się na czas nieograniczony od zawierania kontraktów dostawy bekoniów do bekoniarni, uzasadniając decyzję tym, że chodzi tu jedynie o pełną opłacalność i utrzymanie cen bez szkody dla dostawców.

Z kolei ustalono Lidzbark za okręgowy punkt zbiorczy spędu bekoniów. Okręg podzielono na 5 partyj, Obwód I. obejmował ma wieś: Jamielnik, Bełk, Nowydwór, Miłostajki, Cibórz i Podcibórz; obwód II.: Koty, Jelen, Wapiersk, Kiełpiny i Tarczyn; obw. III.: Chełsta, Zalesie, Wlewek i Kłonowo, IV. obwód: Nosek, Ostrowy Bryńsk, Kolonja Bryńsk i Zieluń; obwód V.: Olszewo i Lidzbark. Podział obwodów na życzenie ulec może dowolnej zmianie. Każdy obwód wyznaczy zaufaną osobę, która podejmie się spisania dostawców i bekoniów, kontrol przy wadze, zawierania kontraktów itp. funkcji za odnośnym wynagrodzeniem. Blizsze szczegóły omawiane będą wkrótce na następnym zebraniu.

Następnie przewodniczący poruszył obecnie bardzo aktualną sprawą bezwarunkowego przestąpienia nakazu sadzenia ziemniaków rakoodpornych, w przeciwnym razie grozi kara. Gatunki rakoodpornych ziemniaków sadzone muszą być 100 mtr od wszelkich zabudowań. Do dn. 25 bm. można jeszcze te gatunki taniej nabyć z Izby Roln. (wnioski do Banku Roln.) w Grudziądzu złożone należy w urzędach, po tym terminie przypuszczalnie z innych źródeł będą te kartofle znacznie droższe. Z dogodną ulgą w tym wypadku pospieszyła rolnikom Izba Roln., przyznając na zakup tych ziemniaków 9-miesięczny bezprocentowy kredyt (nie gotówkowy, tylko w postaci ziemniaków). Poniżej 100 zł nie będzie kredyt udzielany. Najodpowiedniejsze na nasze grunta są 3 gatunki: „Kmieć”, „Hetman” i „Akerzegen i Bema”. Ostatni gatunek uważany jest z względu na jego zalety, np. rości na wszystkich glebach i jest jadalny, za najodpowiedniejszy na tut. grunta i potrzebny.

Po omówieniu innych szczegółów przewodn. zamknął zebranie.

## Przepisy gospodarskie.

### Śledzie świeże

plecione, niesolone oczyścić wypaproszyć nie zdejmując skórki, posolić, tarzać w maće, na rozgrzanym masle wolno zrumienić. Gdy przetraca się śledzie na drugą stronę, położyć na boku poszatkowaną cebulę i mieszać aż się przemyaży. Położyć śledzie na półmisku, posypać cebulką, polać masłem. Smażyć można również śledzie jak inne ryby, tj. panierować, obracać je w maće, jaju i butelce i smażyć na rozgrzanym tłuszczu, jak kielbasy.

### Gołąbki z grzybami.

200 g. ryżu ugotować, takż. osobno 40 g. suszonych grzybów, następnie grzyby usiekać, zmieszać z ryżem, dodać posiekanej, smażonej cebuli, posolić i popieprzyć. Masę nakłada się do obgotowanych liści kapuścianych tak samo jak gołąbki mięsne, zwija i układa w rondelku na masle. Z smaku grzybowego, ¼ litra śmietany i łyżki maki zrobię gęsty sos i zalewając potroszę, dusić je pod pokrywą przez godzinę. Wyłożone na półmisek oblać resztą sosu.

### Krem z twarożku — (b. dobre dla dzieci).

1 kg. twarożku mlekkiego utrzeć na masie, dodając dobrą łyżkę cukru lub też więcej, łyżeczkę cynamonu i pół szklanki śmietany. Uformowany krem na salaterce przyproszyć cynamonem, podać z sucharkami, biszkoptami lub bułeczką.

### Konfitura ze skórek pomarańczowych (do herbaty, legumin, tortów).

Skórki pomarańczowe po skrajaniu białego miąższu moczy się przez kilka dni w często zmienianej zimnej wodzie, następnie gotuje przez 2-3 godziny, odlewa z wody, wykłada na czystą ściereczkę i wyciska z wody. Półtora razy tyle cukru, ile było skórek ugotowanych, zagotowuje się na gęsty syrop, wkłada w paseczki pokrajane skórki i gotuje się tak długo, aż będą prawie przezroczyste i suche.

Przepis na masę czekoladową: 80 g. cukru i 4 łyżki wody zagotować na gęsty syrop, osobno rozmiękać się w ciepłe 80 g. czekolady i rozciera z przelazanym i potrosze gorącym syropem i łyżeczką masła deserowego. Masa, która musi być gęsta, twardnieje łatwo, dlatego naczynie musi się wstawić do gorącej wody i trzymać w niej podczas maczania skórek. Skórki usmażone, zupełnie wystudzone, kraje się na wąskie paski, macza w czekoladzie i suszy na powietrzu, ułożone na talerzu, natartym lekko masłem deserowym.

### Szalfroczki.

wchodzą niejako w zakres bielizny, a popularność swą znów w całej pełni odzyskały dzięki ogromnej praktyczności. Do noszenia ich uprawnia pora ranna, wieczorowa i niedyspozycja.

Na zimę szalfrok musi być długi, ciepły, o długich rękawach — latem lekki.

Na czole kosztownych szalfroczków wysuwają się jedwabie pikowane, przeważnie w 2 kolorach np. czarny z różowym, niebieski z białym itd., są ładne, ciepłe, — ale niepraktyczne bo pikowanie się psuje, szybko się brudzą, a pranie chemiczne — kosztowne.

Nowością są materiały błyszczące, jedwabne, po wierzchu jakby stebnowane lub pikowane, pod spodem zaopatrzone w flanelę. Nie należą do najtańszych — ale wyglądają zgrabnie.

Fason szalfroczka: paltotowy, wiązany w tali szafa, sznurem lub zapinany z boku; kieszeń konieczna. Ozdobę stanowi wykończony odrębnym kolorem lub stebnowanie: na kołnierzu, mankietach, kieszeni, pasku itd.

Piązmy, które nie cieszą się już takim jak dawniej powodzeniem, szyje się z jedwabiu, flory, welwetu lub flaneli, tak jak i szalfroczki. Składają się z poszerzonych spodni i bluzy marynarkowej z kołnierzykiem kieszeniami i paskiem.