







W poniedziałek, dnia 26 bm. o godz. 6 po połud. zasnęła w Bogu opatrzona kilkakrotnie Sakramentami św., po długich i ciężkich cierpieniach nasza najukochańsza matka, babka i teściowa

# Julianna Olecka

z Osowskich  
 przeżywszy lat 78.  
 O czym donosi w ciężkim smutku pogrążona  
**Rodzina.**  
 Mroczno, w kwietniu 1937 r.  
 Eksportacja zwłok z domu żaloby do kościoła parafialnego w Mrocznie odbędzie się w sobotę dnia 1 maja rb. o godz. 9 przed połudn.; następnie pogrzeb.

Za dowody szczerego współczucia przesłanie wieńców i kwiatów oraz za oddanie ostatniej przysługi przy pogrzebie s. p.

Franciszka Grzywaczewskiego składamy Panu Naczelnikowi, Urzędnikom i Współpracownikom Urzędu Skarbowego oraz Znajomym na tej drodze nasze serdeczne  
**„BÓG ZAPLAĆ“**  
 Żona z dziećmi.  
 Dziśdowo, 26. 4. 37.

## Polecam dla p.p. Szklarzy SZKŁO OKIENNE maszynowe

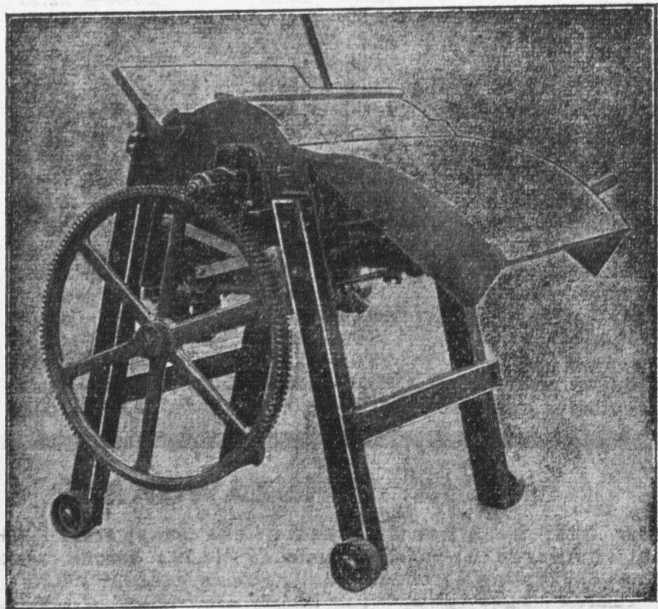
przy większych partiach specjalne ceny.  
**Nowość Nowość!**  
 Dla każdej gospodyni Rozkrapacz do bielizny, kwiatów itd. szt. 85 gr oraz porcelanę, szkło, fajansy i sprzęt gospodarczy po najniższych cenach

**F-a KILJAN, BRODNICA**  
 ul. Hallera 3.

## WALIZKI fibrowe i zwykłe Teki skórzane

posiada stale na składzie w dużym wyborze  
**Księgarnia P. Głowackiego**  
 w Dziśdowie, ul. Piłsudskiego 3.

Zawiadamiam Szanowną Klientelę, że z dniem 1 kwietnia rb. rozszerzyłam i uzupełniłam mój  
**skład naczyń kuchennych**  
 porcelany, szkła, fajansu, rowerów i części rowerów.  
 polecam po najniższych cenach.  
 Podając powyższe do wiadomości P.P.T. Odbiorcom i uprzejmie proszę o łaskawe dalsze poparcie mego przedsiębiorstwa  
 Z poważaniem  
**F-ma I. ŻURAWSKA, Nowe Miasto,**  
 Sobieskiego 10.



**Sprzedż MASZYN ROLNICZYCH**  
 maneż, młótcarnie różnego gatunku wialnie i rowery po bardzo niskich cenach poleca  
**Firma J. GARSTKA, Brodnica.**

## NAJNOWSZE ŻURNALE MÓD

w wielkim wyborze do nabycia  
 w KSIĘGARNI „DRWECA“ NOWE MIASTO.

Szan Klienteli podaję do wiadomości, że obecnie wydaję od 1 ctry żyta  
**60 ft. mąki i 27 ft. otrąb**

**Konsumenci**  
 (rolnicy), którzy chcą otrzymać białszą mąkę dla własnej potrzeby mogą dać wymieć

w każdy czwartek i piątek według własnego życzenia  
**Młyn Bratian.**

**UWAGA!**  
 dla każdego towarzystwa w dniu 3 Maja ceny zniżone 25%  
 dla każdego członka z towarzystwa w swym mundurze w Zakładach fotograficznych F. Lubowiecki  
 Nowe Miasto - filia Lubawa.

**Wina - Koniaki**  
**Likiery - Wódki**  
 w dużym wyborze poleca  
**Firma: Jagielko-Jaegertal,**  
 DZIAŁDOWO, Rynek nr. 28.

**Dla Pań**  
 nowości  
 w klamrach, klipsach i guzikach  
 poleca  
**C. Kolasiński,**  
 BRODNICA, Rynek 27.

**TAPETY**  
 najnowsze desenie i niebywale niskie ceny  
**FARBY LAKIERY KREDA**  
 do bielenia  
**POLECA**  
**Drogeria Medycyna A. ZALEWSKI,**  
 Nowe Miasto.

Dużego podwórsowego psa (rasy bernardyńskiej) i rower sprzedaję  
**Teofil Kołodziejki Krzemieniewo**

**TANIO**  
 bieliznę roboczą oraz bluzy i spodnie cągowe  
 kupić można korzystnie  
 w firmie  
**Br. Gołębiewski**  
 skład białawów i tow. krótkich  
 Brodnica, ul. Hallera 15.

**TAPETY**  
 najnowsze desenie wielki wybór  
**FARBY POKOSTY LAKIERY KREDA PENDZLE SZABLONY**  
 w najlepszych gatunkach poleca  
**NOWA DROGERIA**  
 właśc. Wacław Truszczyński  
 LUBAWA, ul. Zamkowa 1  
 Telefon 37.

**Gospodarstwo**  
 6 morgowe z domem i zabudowaniem i ogrodem oraz 28 mórg ziemi sprzedam  
**Grabowski Maksymilian, Nielbark.**

**Gospodarstwo**  
 100 morg. łąki z torfem, własne drzewo budowlane z kompletnym inwentarzem lub bez, z powodu objęcia ojcowizny od zaraz na sprzedaż. Cena według umowy.  
**Fr. Węgrzynowski, Koty, pocz. Lidzbark pow. Dziadkowo**

**DOM**  
 z ogrodem około 4 morgi w kościelnej wiosce blisko miasta od zaraz na sprzedaż  
 Zgłosz. przyjmuje eksp. „Drwęcy” Lubawa.

**Wydzierżawię**  
 ogrodnictwo lub ogród nadejmy się na ogrodnictwo  
**J. Neuman, Lubawa, Kuppena nr. 24.**

**Dwu pokojowe mieszkanie**  
 z kuchnią, nadające się na skład fryzjerski lub dla emeryta w dużej kościelnej wsi, przy kościele od zaraz do wydzierżawienia  
 Zgłoszenia do eksp. „Drwęcy” Nowe Miasto.  
 Mam wysoko żrebną młodą klacz na sprzedaż  
**Hejka, Wawrowice.**

**Tapety**  
**FARBY POKOSTY KREDE**  
 poleca najtaniej  
**Józef Cieszyński,**  
 drogeria i skład farb  
 Nowe Miasto  
 Rynek 7 Telefon 62.

**Robert Blazejewski**  
**DZIAŁDOWO POMORZE**  
 Rynek 32  
 handel żelaza, maszyn rolniczych, materiałów budowlanych  
 poleca  
 materiały budowlane, wapno, cement, papę, smołę oraz wszelkie żelastwo do budowl  
 po najniższych cenach.

**PASY**  
**ZAPĘDOWE**  
 wszystkie szerokości  
**SKÓRĘ PASOWĄ i troki**  
 poleca najtaniej  
**Składnica Skór CZ. BALCEROWICZ**  
 Brodnica n. Drw. przy moście tel 111.

**SMARA**  
 na osie luźna w puszkach i beczkach, żółta i czarna  
**FARBY wodna i olejna**  
**KLEJ**  
 w proszku i tabliczkach  
**ŚLEMKREDA SZELAK - POKOST FROTTER**  
 w puszkach i luźny  
 poleca  
**FR. TYSLER, LUBAWA.**

**Skóry surowe**  
 i to: cielęce, bydlęce, skopowe  
 wosk pszczełny, włosie końskie w większych i mniejszych ilościach kupuje stale po najwyższych cenach dziennych  
**Składnica Skór CZ. BALCEROWICZ**  
 Brodnica n. Drw. przy moście tel. 111.

**Kaf. Stow. Młodz. z. oddział w Skarlinie**  
 urządza w poniedziałek, dnia 3 maja 1937 r. na sali p. Górnej przedstawienie amatorskie pod tytułem

**Madonna w Lesie.**  
 Po przedstawieniu odbędzie się **ZABAWA TANECZNA**, na które jak najuprzejmie zaprasza  
**Kierownictwo oddziału.**

**Dla PP. Rymarzy!**  
 Skórę blankową czarną i kolorową, surowiec, skóry na teki, okucia białe i czarne i wszelkie przybory

poleca  
**Składnica Skór Cz. Balcerowicz**  
 Brodnica n. Drw. przy moście tel. 111.  
 Samotny **szwajcar**  
 potrzebny od zaraz  
**Plebanka, Nowe Miasto.**

**Chłopak**  
 do wszelkich prac w gospodarstwie potrzebny od zaraz  
**A. Nowiński, Bratian.**

Samotny **stangret**  
 General **Waraksiewicz, Tylicz-Maciejewo.**

**Potrzebni**  
 od zaraz lub 1 maja, 1. dojarz samotny, 2. chłopak powyżej lat 18 do koni, 3. dziewczyna powyżej lat 18 do wszelkich prac w gospodarstwie  
**Marszałek, Biała Góra, p. Rakowice.**

**Karty do gry**  
 poleca  
**„DRWECA“**  
 Księgarnia

Dobrze utrzymaną kasę rejestracyjną sprzedam.  
 Kto? wskaze eksp. „Drwęcy” Lubawa.

**Majątek Białobłoty**  
 przyjmuje  
**BYDŁO NA PAŚNIK.**

**Piłki**  
 gumowe dla dzieci skórzane, do siatkówki koszykówki, piłki nożnej oraz wszelkie inne artykuły sportowe dostarcza tanio  
**Księgarnia „Drwęca” Nowe Miasto.**  
**Fortepian**  
 w dobrym stanie na sprzedaż. Gdzie? wskaze eksp. „Drwęcy” Nowe Miasto.

**Wszelkie**  
**dzienniki i czasopisma**  
**żurnale mód**  
 najdogodniej zamawiać w Księgarni „DRWECA”  
 Nowe Miasto.



**Uroda daje szczęście!**

Prawdziwą zaś urodę zapewnić codzienna pielęgnacja cery kremem „Sekret Piękności”. Idealnie działani tego kremu daje się już po paru dniach zauważyć. Rozszerzone pory kurczą się, wagi zmniejszają i skóra odzyskuje świeżość, miękkość i gładkość. Puder „Sekret Piękności” o niezliczonych odświeżających podkreśla znakomicie indywidualną urodę.

**SEKRET PIĘKNOŚCI**  
 Sprzedaję: **Drogeria** przy moście w Lwem w. Paprzycki, Lidzbark, Pl. Hallera

# Dział rolniczo-gospodarczy.

## Co siał lub sadzić w miejsce zaoranych roślin?

Wybór nowego plonu zależy przede wszystkim od jakości gleby. Po przyoranych koniczynach, lucernach, rzepaku, a częściowo i pszenicy w grę wchodzi ziemia dobre, gleby w pewnej kulturze — tu więc wybór nowego plonu jest stosunkowo łatwy; decydująca jest tylko sprawa... kosztów nasion.

Na dobrej ziemi więc można zasiać buraki pastewne. Nasienie w tym roku jest stosunkowo tanie, nawozy saletrzone mają podobno potanieć — sprawa to ważna, bo przy uprawie buraków nawozy saletrzone odgrywają bardzo ważną rolę. Można także siać rzepę. Naogół stosunkowo mało się u nas siew tej rośliny, choć może ona się dobrze opłacać, bo, jeśli zasiana zostanie wcześniej, to pod względem wysokości plonu może dorównać nawet burakom pastewnym.

Warto też zwrócić uwagę na uprawę brukwi. Nasienie jej również nie jest drogie.

Gorąco należy polecić, zwłaszcza na lepszych ziemiach, kapustę pastewną, roślinę, od niedawna wypróbowaną, zwłaszcza w Wielkopolsce. Z uprawą niema kłopotu. Jeden tylko jest z nią kłopot w dzisiejszych czasach, mianowicie: nasienie jest drogie, bo kilogram kosztuje 13 zł. Ale też z kilograma wyprodukuje się rozsądnie, wystarczającą na obsadzenie jednego hektara, bo sadić należy kapustę najmniej w odległości 80 na 80 cm. w kwadrat. Bardzo jest kapusta wdzięczna za zasilenie solą potasową. — Dla krów kapusta jest paszą znakomitą, mlekopędną — i najdłużej świeżą, bo kapustę można trzymać w polu nawet w zimie; przemraża ona dopiero podczas mrozów, wyższych niż 15 stopni, ale nawet i potem, po odtajaniu jest chętnie spożywana przez krowy.

Za mało też dotąd zwracało się uwagi na koński ząb, względnie na kukurydzę. Jeśli chodzi o koński ząb, to doskonała jest odmiana Pettend; jeśli idzie o kukurydzę, odmiana „Perla”.

Na gruntach słabszych niezastąpioną rośliną jest słonecznik. Można go siał nawet na piasku, byle tylko zasilic go obornikiem, choćby nawet niewielką ilością. Rośnie bardzo szybko i stanowi

paszę dla krów stosunkowo dobrą. — Susza mu nie szkodzi.

Zalecić także trzeba mieszanki, tak na zieloną, jak na treściwą. Jeśli chodzi o mieszankę na paszę treściwą, to zaleca się siał następującą: 20 kg owsa, po 10 kg jęczmienia, wyki i peluski oraz 5 kg bobiku na 1 morgę. Kto chce mieć mieszankę tylko na zieloną paszę, może wysiać peluszkę, wykę i owies w stosunku 33 kg peluski, 18 kg wyki i 6 kg owsa na ćwierć hektara.

Na ziemi lekkiej, ale znawożonej można wreszcie zasadzić ziemniaki.

## Ograniczenie przemiatu zbóż.

Pomorska Izba Rolnicza zawiadamia, że ukazało się rozporządzenie Ministra Spraw Wewnętrznych z dnia 8 kwietnia 1937 r., normujące wysokość dopuszczzonego przemiatu zarówno pszenicy, jak i żyta. Rozporządzenie to wchodzi w życie z dniem 25 kwietnia br. w odniesieniu do przemiatu żyta, z dniem 1 maja br. zaś w odniesieniu do przemiatu pszenicy i obowiązuje do dnia 31 lipca 1937 roku.

W myśl rozporządzenia z dnia 8 IV. br. przemiat pszenicy jest dozwolony na mąkę 65 proc., a przemiat żyta na mąkę 70 proc., jako gatunku najwyższego oraz na mąkę gatunków niższych. Worki z mąką powinny być opatrzone plombą i etykietą z napisem nazwy młyna, gatunku mąki oraz procentowości przemiatu. Przemiat żyta na własne potrzeby nie podlega powyższym ograniczeniom.

Izba Rolnicza zwraca uwagę na konsekwencje nie przestrzegania wydanych norm. Winni przekroczenia norm przemiatowych karani będą grzywną do 3000 zł. lub aresztem do 6 tygodni lub obydwoma karami łącznie. Jednocześnie może być orzeczony przepadek przedmiotów, do których odnosi się czyn przestępczy.

W związku z wydanym rozporządzeniem wprowadzone zostały z dniem 12 kwietnia br. na wszystkich giełdach zbożowo — towarowych w Polsce nowe standardy dla mąki żytniej i pszennej.

## Nie przeszkadzać ptakom w gnieźdzeniu.

Obecnie powróciły do naszych zabudowań, ogrodów, lasów i pól gnieźdzące się u nas ptaki, aby się tu dochować nowego potomstwa.

Każdy miłośnik ptaków chętnie chciałby je zachować dla naszej ojczyznej przyrody bez względu na to, czy przynoszą ludzkości jakiś pożytek czy nie.

Należyte zaś zrozumienie piękna otaczającej nas przyrody w pierwszym rzędzie winno nas skłonić do otoczenia ptaków większą opieką, niż to dotychczas miało miejsce, zwłaszcza obecnie, kiedy poznano, jakie wprost nieocenione przysługi oddają nam ptaki w rolnictwie, leśnictwie i ogrodnictwie w walce ze szkodnikami naszych roślin uprawnych. Ptaki są bowiem naturalnymi wrogami wielu szkodników z świata owadów, niszczących nasze rośliny i przez to wielkimi sprzymierzeńcami człowieka w walce z tymi pasorzytami. Z tych względów ochrona ptaków posiada i niezmiernie ważne zadanie praktyczno-gospodarcze. Z tych powodów Stacja Ochrony Roślin Pomorskiej Izby Rolniczej, której zadaniem jest czuwanie nad stanem zdrowotnym roślin uprawnych, zwraca się z apelem do wszystkich właścicieli ogrodów, lasów i pól, aby w obecnej porze, gdy ptaki się gnieźdzą, otoczyli je należyłą ochroną, a przede wszystkim nie dopuścili do bezmyślnego niszczenia gniazd. Zaszczytne to zadanie przypada tu wszystkim wychowawcom pouczenia młodzieży o zadaniach i celach ochrony ptaków.

## Chcesz mieć zdrowy owoc — zwalczać szkodniki.

Pomorska Izba Rolnicza komunikuje, że prawie na całym terenie Pomorza grozi klęska gołozera drzew owocowych ze strony szkodliwych owadów. A zatem należy obecnie przystąpić do pierwszego wiosennego opryskiwania drzew za pomocą 1 proc. cieczy bordoskiej z dodatkiem 100 gr. zieleni paryskiej lub 2 proc. cieczą kalifornijską z dodatkiem 400 gr. arsenianu ołowiu. Sposoby przyrządzenia znaleźć można w ulotce Stacji Ochrony Roślin nr. 1, którą można bezpłatnie otrzymać w Pomorskiej Izbie Rolniczej lub szkołach rolniczych.

# ŚWIAT KOBIECY.

## Zbliża się sezon letni.

### Przephych w materiałach — Coś o sukienkach

Na sezon wiosenno-letni moda przynosi nam oprócz wełen lekkich, porowatych, gładkich i przetykanych — barwne i fantazyjne jedwabie. Kropki, które zdobią nowe materiały, to nie dawne groszki, lecz rozsiane, przeważnie regularnie, okrągłe lub owalne punkty, które równocześnie przedstawiają owoce, żarówki, grzybki, zabawne figurki, ryby itd.

Niebywałą fantazyjnością we wzorach odznaczają się będą również wszelkie materiały t. zw. imprimés. Widzi się drobne desenie, przedstawiające różne budowle, hieroglify, krajobrazy, korony, herby, flagi (z racji koronacji w Londynie), barwne ptaki, motyle, zwierzęta, owoce, liście i kwiatki rzucane (też na pice, tiulu i chiffonie), pojedynczo lub układane w bukiety. Niektóre wzory są tak gęste, że ledwie widać tło, ale bywają i rzadko rozrzucone duże kwiaty, które można wycinać i aplikować na jedwabiu lub wełnie. Wszelkie bukietki kwiatów i „rzuciki”, rozsiane rzadko na gładkim tle, są już zdecydowanie niemodne. Obok drobnej kwiecistej mozaiki, stylizowanej według wzorów i barw japońskich, chińskich, perskich — modne są jedwabie w małe i większe kraty, w pasy proste i skośne. Niestety, poprzeczne prążki mają tę kardynalną wadę, że są niedopuszczalne dla pań o tęższej figurze.

Z materiałów imprimés robione są całe suknie i kostiumy albo kombinuje się je z materiałem jednokolorowym. Więc np. suknie z granatowego crepe marocain uzupełnimy bolerem z materiału w miniaturze białe figurki tańczące na granatowym tle. Przy kostiumie jasno piaskowym efektownie będzie wyglądała bluzka i wyłogi żakietu w tym samym tonie, usłane amerykańskimi „drapaczami chmur” w miniaturze, w kolorach czerwonym, białym i czarnym. Dla osoby bardzo smukłej odpowiednim będzie kostium z bolerem z jedwabiu w gęste poprzeczne pasy kwieciste w tonach zielonym, czerwonym, żółtym i cyklamnowym.

Do strojnych sukien imprimés noszone będą okrycia z wełen lub koronek czarnych, brązowych albo granatowych. Można w ten sposób połączyć modę z praktycznością i nieco przenożonej sukni nadać odmienny i bardzo modny wygląd. Płaszczek jest bez podszewki, z luźnym rękawem, aby bufki sukienki się nie gnioty.



Płaszczek może być wcięty albo prosty, bez kołnierzyka, wówczas wykładana się na wierzch kolorowy kołnierzyk sukienki.

Wszystkie te barwne materiały nie wykluczają jednak zawsze modnego i eleganckiego połączenia czarnego z białym i granatowego z białym. Suknia czarna z białym pikowym okryciem, czarny kapelusz, rękawiczki, torebka i pantofelki tworzą bardzo wykwintną całość.

Białe żakiety i okrycia do ciemnych sukien są w ogóle ostatnim „krzykiem mody”. Robione są z wełny, jedwabiu czy piki i obramowane dla harmonii materiałem w kolorze sukni.

### A teraz o sukienkach.

Linia modna: Ramiona są lekko zaznaczone, rękawy skromniejsze, lekko drapowane, linia stanu często spiczasta, hafty, karczki, bolerka zdaje się podwyższona. Dużo sukien bez pasków, zastąpionych udrapowaniem materiału w pasie. Wycięcia minimalne, u niektórych jednak sukien popołudn. są spiczaste, u wieczorowych prostokątne. Wiosenną inowacją są różne karczki bądź z tego samego bądź też z odmiennego materiału. Spódniczki sukien są luźniejsze i krótsze — sięgają tylko do pół tydek, u dołu kłosz albo fady, wachlarze lub rozcięcia.

Ogromnym powodzeniem cieszą się suknie płaszczowe o raglanowych rękawach i dużo plisach.

Sukienki przedpołudniowe cechuje nadal jak największa prostota. Tak samo suknie popołudniowe są proste, ale o pomysłowym kroju. Skromniejsze suknie popołudniowe z baskinką lub staniczką w rodzaju bolerka wypierają kasaki.

Najbardziej dekoracyjne i wspaniałe są oczywiście toalety wieczorowe. Stylowe suknie, robione z delikatnego mousleine de soie, krepy czy organdy, usłane są pajątkami i inkrustowane koronkami. Uzupełniają je długie, przejrzyste okrycia, często obramowane futrem.

W przyszłym numerze pomówimy o różnych dodatkach i szczegółach — odgrywających ważną rolę w sukniach.

## Pożywienie dla sercowo-chorych.

Osoby cierpiące na serce powinny jadać częściej, a nigdy wiele naraz, aby serca nie obciążać pracą, powinny jeść wolno i dobrze strawić; przede wszystkim powinny wstrzymać się od picia wody, pragnienie powinny raczej gasić so-



## Chleb dla zasłużonych.

P. Mackiewicz w „Słowie” wileńskim dziwi się, że b. wojewoda Belina-Prażmowski, którego zresztą uważa za bardzo zasłużonego, zostaje dyrektorem kopalni węgla w Jaworzynie. Czy ma odpowiednie kwalifikacje? Ale to nie jest wypa-dek odosobniony.

„Zaczynając od setek posad w zaskwestrowanych przedsiębiorstwach, kopalniach, fabrykach, gdzie się płaci mianowanemu dyrektorowi, czy komisarzowi pobory do kilkunastu tysięcy miesięcznie, a kończąc na koncesyjach na sól, tytoń, spirytus czy autobus w Pacanowie lub Myskiszkach — wszystko się u nas rozdziela według zasady „chleb dobrze zasłużonych”, po który zgłaszają się zarówno zasłużeni wybitnie, jak nawet ci byli austriacy poddani, których może do legionów popchnęło przekonanie, że będzie tam łatwiej o „polski arlop”.

Wyrzucą się — pisze dalej p. Mackiewicz — mężatkę, aby, broń Boże, jakieś małżeństwo nie brało ze skarbu państwa 270 zł. zamiast 180 zł. Ale równocześnie niektórzy dygnitarze biorą po kilka pensyj zasiadając w radach nadzorczych przedsiębiorstw państwowych. Na Śląsku jest zetaty-zowane przedsiębiorstwo, będące zespołem kopalń, hut, wytworni wagonów. W radzie nadzorczej jest wiceminister, chociaż musi on to przedsiębiorstwo kontrolować, a dalej „szereg ludzi miłych, sympatycznych, wesołych kompanów”, którzy jednak nie mieli dotychczas okazji do zetknięcia się ani z wy-dobywaniem węgla ani budową wagonów.

P. Mackiewicz apeluje do Koca, by nie przyjął do swej partii nikogo, kto „zajął jakieś stanowisko nie w drodze ściśle fachowych kwalifikacji, lecz innym sposobem”. „Polonia” powyższe wiadomości zaopatruje taką uwagą:

„Ba, a co by zrobił sam p. Koc? Czy miał on długoletnią praktykę albo czy napisał jakąś naukową pracę o budżecie, o finansach publicznych, o krążeniu złota, gdy wchodził do Min. Skarbu jako wiceminister (3225 zł mies.) albo do Banku Polskiego (8000 zł. miesięcznie)?”

## Chiński uczone zapoznaje się z rolnictwem na Pomorzu.

W celu zapoznania się z rolnictwem, metodami i sposobami krzewienia oświaty rolniczej oraz organizacją rolnictwa, odwiedził Polskę chiński uczone, były profesor „College Iale”, a obecnie dyrektor Urzędu Studiów Rolniczych w Chinach, pan Fu-Liang-Chang.

Po objeździe paru województw pan Fu-Liang-Chang, w towarzystwie małżonki, zawitał na Pomorze.

Po konferencji w Izbie pp. Fu-Liang-Chang wyjechali samochodem do Papowa Toruńskiego, gdzie zwiędzili gospodarstwo p. prezesa Kochowicza zespoły przysposobienia rolniczego młodzieży wiejskiej w Wielkim Rychnowie, szkołę rolniczą żeńską w Kowalewie, Koło Gospodyń Wiejskich w Kowalewie i majątek Pomorskiej Izby Rolniczej w Dźwierznie. Tam Pomorska Izba Rolnicza podejmowała pp. Fu-Liang-Chang obiadem. O godz. 19-tej chińscy goście opuścili Pomorze, udając się do Poznania.

Z ramienia Urzędu Wojewódzkiego towarzyszył gościom p. radca Wiśniewski, a z ramienia Pomorskiej Izby Rolniczej p. inspektor Pietraszewski. Angielskim tłumaczem był p. Stanisław Skibiński z Warszawy.

## Dokąd wywozimy masło?

Ważniejszymi rynkami zbytu polskiego masła, wywożonego za granicę, są następujące kraje: Anglia (ilość wywiezionych ton — 9688), Czechosłowacja (22), Francja (57), Palestyna (151), Niemcy (601), Stany Zjednoczone (246), Szwajcaria (113), inne kraje (23).

## P. Marchlewski przez Zw. Tow. Kupieckich prostuje.

Nic nie prostujące sprostowanie.

Związek Tow. Kupieckich przesyła następują-cie pismo:

„W związku z atakami prasowymi, skierowa-nymi ostatnio przeciwko mej osobie, poniżej mam zaszczyt podać treść sprostowania, jakie w powo-laniu się na artykuł 11 Ustawy Prasowej przesła-łem do odnośnych czasopism:

Grudziądz, dnia 11 kwietnia 1937 r.

Szanowna Redakcji!

W związku z atakami prasowymi, skierowanymi ostatnio przeciwko mej osobie, poniżej mam zaszczyt podać treść sprostowania, jakie, w powołaniu się na artykuł 11 Ustawy pra-sowej, przesłałem do odnośnych czasopism:

1. Nieprawdą jest, jakoby otrzymał na imię mej żony koncesję na hurtową sprzedaż soli, natomiast prawdą jest, że ani ja ani żona moja takiej koncesji nie uzyskaliśmy. Koncesję na Grudziądz posiada od chwili wprowadzenia w Polsce Monopolu Solnego Związek Ociemniałych Żołnierzy w Warsza-wie. Firma „Marchlewski — Zawadzki”, która hurt soli pro-wadzi od lat przeszło pięćdziesiąt, wykonuje od chwili wprowadzenia koncesji w Polsce czynności hurtownika z ra-mienia Związku Ociemniałych Żołnierzy za odpowiednią opła-tą.

2. Nieprawdą jest, jakoby Hurtownia Soli przynosiła mi 1000 zł. miesięcznie dochodu, natomiast prawdą jest, że z tej prowizji brutto pokryć należy opłatę dla Związku Inwalidów w wysokości ca. zł. 225 mies., opłatę podatku obrotowego po-nad zł. 100 miesięcznie, zaprzęg, utrzymanie personelu, maga-zynu, kosztów przewozu soli, ubezpieczenia soli oraz inne koszty handlowe.

Z poważaniem

Tadeusz Marchlewski

Prezes Związku Tow. Kupieckich na Pomorzu i poseł na Sejm.

Do powyższego dodaje „Kurier Poznański”, któremu p. Marchlewski również posłał swe „spro-stowanie”, co następuje:

„Dziwi nas, że poseł Marchlewski teraz dopiero wystę-puje ze sprostowaniem. „Obrona Ludu” podniosła bowiem zarzuty po raz pierwszy już w styczniu roku 1936, a p.Mar-chlewski im do tej pory nie zaprzeczył.

Punkty 1 i 2 sprostowania nie obalają zarzutu zasadni-czego co do korzyści osobistych, czerpanych z monopolowej hurtowni soli. Według sprostowania poseł Marchlewski nie ma bezpośrednio koncesji na hurtową sprzedaż soli, ale firma „Marchlewski i Zawadzki” (będąca własnością posła Mar-chlewskiego i jego żony), dzierżawi hurtownię od Zw. Ociem-niałych Żołnierzy w Warszawie i czyli, że poseł Marchlewski ma pośrednio korzyść osobistą z przedsiębiorstwa rządowego. Dochód z tego wynosi 1000 zł. brutto. Podatek obrotowy i koszty handlowe opłaca każdy kupiec.

Opinia publiczna oceni, czy czerpanie przez posła ko-rzyści z dzierżawy monopol. hurtowni i kumulowanie poważ-nych dochodów z kilku źródeł, gdy tylu ludzi z analogicznym wykształceniem chodzi bez pracy, jest — w porządku. Za-pytujemy też, czy jest to rzeczą normalną, że płatny urzęd-nik Izby Przemysłowo Handlowej jest prezesem pomorskiego Związku Towarzystw Kupieckich, a więc sternikiem spo-łeczno-obywatelskiej organizacji, reprezentującej warstwę kupiecką”.

## Kto może wyjechać do Brazylii.

Do Brazylii mogą emigrować: 1) Rolnicy wraz z rodzi-nami, którzy zawarli w Polsce wstępną umowę nabycia działki w jednym z Tow. Kolonizacyjnych, przy czym muszą okazać się dowodami, potwierdzonymi przez władze polskie, że ich źródłem zarobkowym jest rolnictwo i że pochodzą z rodziny rolniczej, której głównym źródłem zarobkowa-nia było rolnictwo. Poza tym emigranci muszą posiadać kwotę pokazową, której wysokość ustala się z towarzystwem kolonizacyjnym.

2. Wszystkie osoby posiadające chamady (wezwania), o ile odpowiadają warunkom zdrowotnym i moralnym, wy-maganym przez władze brazylijskie.

3. Osoby nie rolniczego pochodzenia, o ile posiadają do-kument udzielający im prawa lądowania na terytorium Brazylii. Osoby te muszą przedstawić dowody, że posiadają na każdą dorosłą osobę 3000 mlrs i na każde dziecko do 12 lat — 2000 mlrs. na koszt utrzymania w pierwszych miesią-cach pobytu.

4. Narzeczone, o ile posiadają kwotę pokazową w wyso-kości 3000 mlrs. i dowód, że w ciągu dni 30 od dnia wyla-dowania zawrą związek małżeński.

Wszyscy emigranci muszą posiadać świadectwo moral-ności i świadectwo lekarskie oraz muszą umieć czytać i pisać.

Bliższych szczegółów, dotyczących uzyskania paszportu emigracyjnego, załatwienia wszystkich formalności, związa-nych z wyjazdem, kupnem kart okrętowych itp. — udzielają Oddziały Syndykatu Emigracyjnego.

## Warszawa ma swą sensację — Słoń „Kasia” porodziła córkę „Tuzinkę”.

Warszawa ma swą sensację — tak wielką, że — zdaje się — wszystkie inne sprawy musiały zejść wobec niej na dalszy plan.

Otóż w ogrodzie zoologicznym słoń „Kasia” porodziła córeczkę, którą nazwano „Tuzinka” Jest to wypadek nader rzadki, by zwierzęta te, będące w niewoli, wydały potomstwo na świat. Tym większa stąd radość i sensacja. Ale na świecie niema niczym niezamąconej radości. Tak i w tym wypadku. „Tuzinka” po przespaniu kilka godzin po przyjściu na świat poczuła głód. Nie mogła jednak znaleźć pokarmu matki.

Matka „Kasia” bowiem nie chciała karmić swej pociechy, która od chwili urodzin chodziła głodna, żalosnym rykiem skarżąc się na ciężką dolę.

Przygotowano już butle z mlekiem do sztucz-nego karmienia. Przed rozpoczęciem jednak sztucznego odżywienia postanowiono użyć próby, stosowanej zresztą z powodzeniem u krów i kla-żę, spętania słońcy łańcuchami i przystawienia małej.

Niebezpieczny ten, ze względu na kolosalną siłę i nerwowość „Kasi” eksperyment rozpoczęto o godz. 11 rano. Przez cały dzień dochodziły z pawilonu dziki ryk słońcy i „płacz” głodnego maleństwa. „Kasia”, spętana łańcuchami, stanęła na środku pawilonu, z przerwaniem oczekując, co ją jeszcze czeka. Podszedła „Tuzinkę” do piersi i maleństwo z wielkim apetytem i przejęciem za-częło ssać.

Pierwszy posiłek w swym krótkim życiu po dwudniowej blisko przymusowej głodówce zjadła „Tuzinka” wieczorem. „Kasia” przestanie odtąd boczyć się na swoją jedynaczkę i stała się troskliwą dla niej matką.

## Słoniątko.

W ZOO jest słoniątko — ogromna sensacja! Najwięcej ze wszystkich cieszy się — sanacja Urząd propagandy jasniejsze nadzieją... — Ludzi trudno bujać, bo się w oczy śmieją! Koni też nie warto — śmieją się i konie — próbowano słońce — w trąbę ryczą słońce! Lecz takie „niemowlę” — „Tuzinka”, „Kasiątko” ono się nie oprze! — Samo bez poliej!, pójdzie do sanacji, nie do opozycji!

Babiniec.

## Dekret o cudach bł. Andrzeja Boboli został odczytany w Watykanie.

Onegdaj przed południem w sali książęcej odbył się akt odczytania dekretu kongregacji obrzędów w sprawie cudów, które dokonały się za pośrednictwem błogostawionego Andrzeja Boboli. Podczas odczytywania dekretu obecny był papież. Przy Ojcu świętym, który zasiadł na tronie, słu-żbę pełnili polscy szambelani.

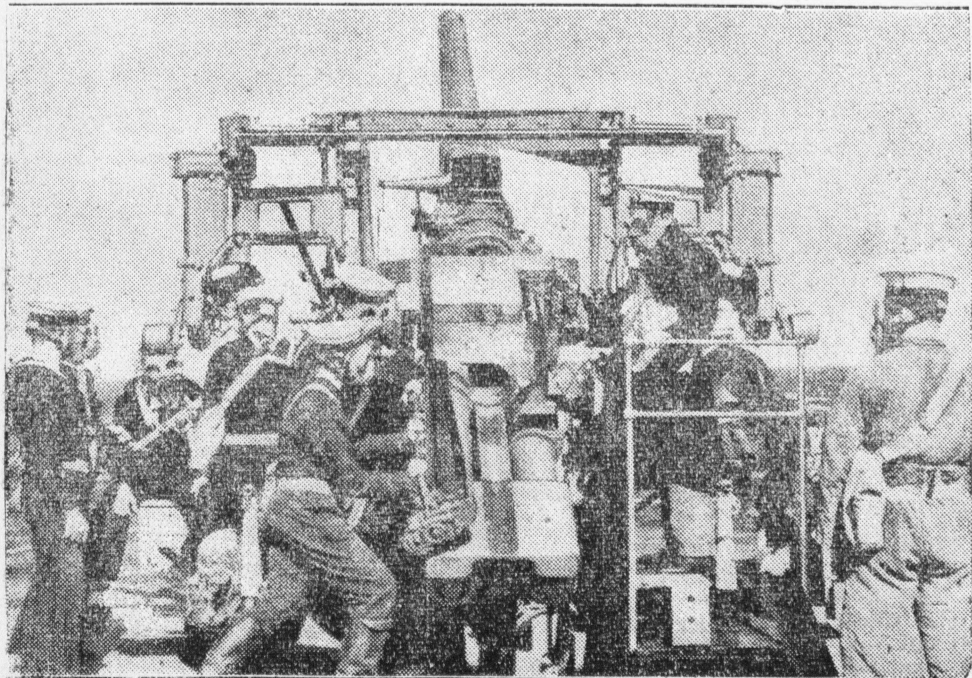
Podczas aktu odczytania dekretu obecni byli: kardynałowie Laurento, Segura, Marmaggi, nowo-mianowany nuncjusz w Warszawie Certesi, liczni biskupi i prałaci, biskup gdański O'Rourke, członkowie ambasady R. P. przy Watykanie, przedsta-wiciele kolonii polskiej.

Uroczystość niezależnie od swego doniosłego znaczenia religijnego posiadała charakter serdecznej manifestacji sympatii dla Polski.

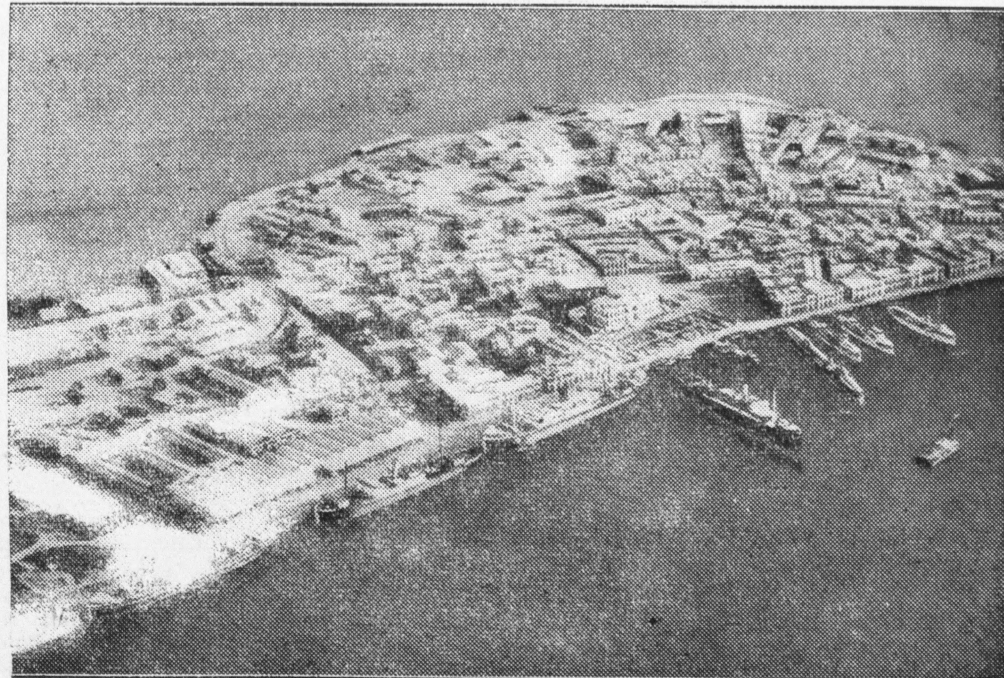
## Janusz — Burzyński — Hynek walczyć będą o puchar Gordon-Bennetta.

Ostatnio władze lotnicze ustaliły skład na-szej reprezentacji na zawody balonowe o puchar „Gordon Bennetta”, które odbędą się w Brukseli 20 czerwca rb.

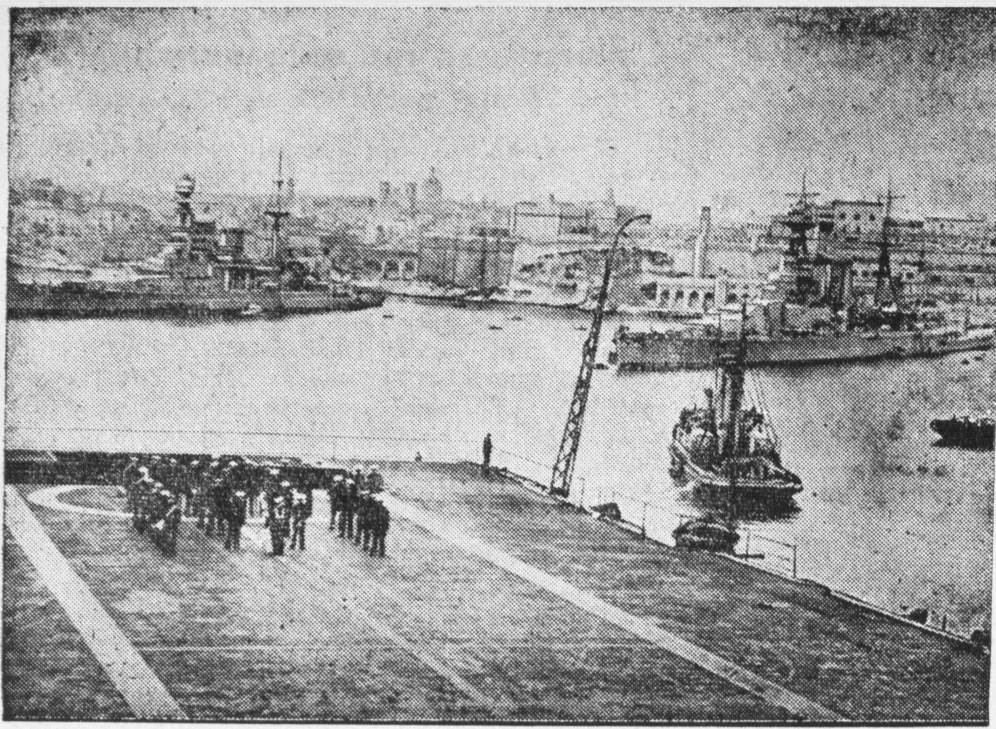
Pilotami będą kpt. Janusz, kpt. Burzyński i kpt. Hynek.



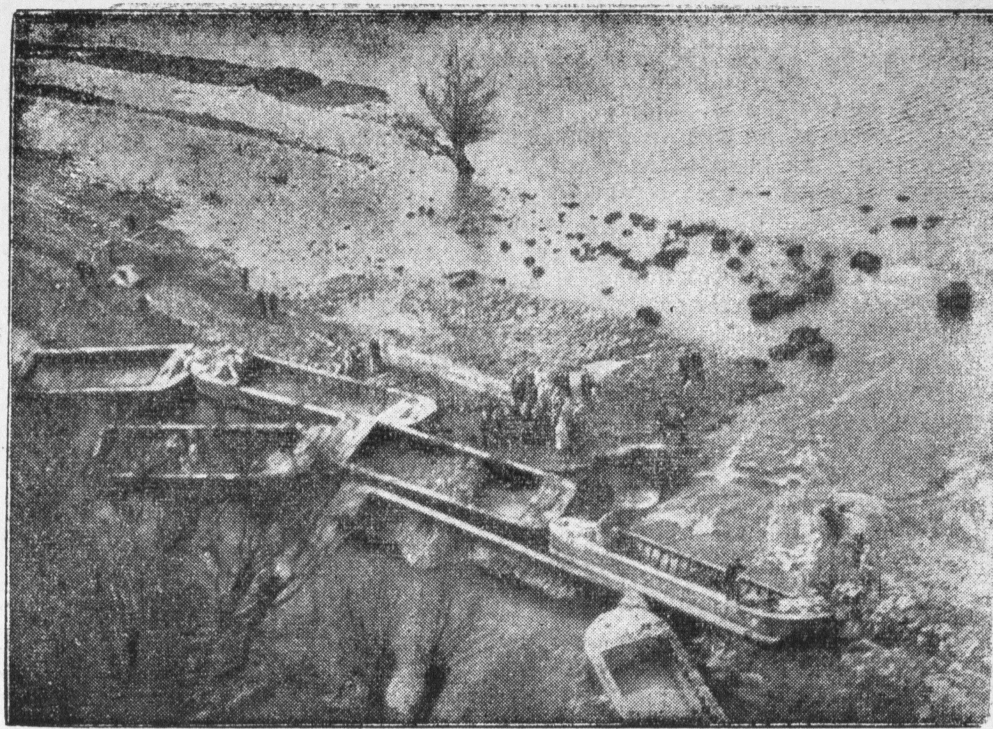
Cwiczenia artylerii przeciwlotniczej na angielskich avio-matkach.



Port w Massana (Erytrea włoska) nad morzem Czerwonym ma być zamieniony na port wojenny. Na zdjęciu fotografia z lotu ptaka.



Brytyjska flota wojenna z powodu niebezpieczeństwa najechania na miny odbywa manewry na Atlantyku w pobliżu brzegów hiszpańskich.



W okolicach Cambridge rzeka przerwała tamę i zalała żyzne okolice.

## Spółdzielnie niemieckie na Pomorzu

są w r. 1935 silniejsze finansowo niż w roku 1913.

Związek Spółdzielni Zarobkowych i Gospodarczych im. ks. Piotra Wawrzyniaka podaje, co następuje:

W roku 1913, a więc tuż przed wojną światową, na terenie Prus Zachodnich działało:

Spółdzielni niemieckich 294 z 46.615 członkami i kapitałem obrotowym 105.370.553 mk.

Spółdzielni polskich 62 z 33.095 członkami i kapitałem obrotowym 67.344.453 mk.

Spółdzielnie niemieckie były więc prawie pięciokrotnie liczniejsze od polskich, członków posiadały więcej o jedną trzecią, a w kapitały obrotowe były silniejsze dwukrotnie.

Po wojnie światowej stosunek ten uległ całkowitej zmianie. Obecnie na Pomorzu znajduje się: spółdzielni niemieckich 74 z 8.848 członkami i kapitałem obrotowym 40.558 227 zł., spółdzielni polskich 141 z 32.330 członkami i kapitałem obrotowym 26.426.079 zł.

Spółdzielni polskich jest więc dwukrotnie więcej od niemieckich, członków posiadają one czterokrotnie więcej, jednak kapitału obrotowego posiadają spółdzielnie niemieckie znacznie więcej. Zmiany na korzyść spółdzielni polskich w latach 1913—1935 nastąpiły w ilości spółdzielni i ilości ich członków. Zadnej zmianie nie ulega najważniejsza pozycja — stosunek kapitałów obrotowych spółdzielni polskich do niemieckich. Tymczasem ludność niemieckiej jest obecnie na Pomorzu — zaledwie 10 proc., podczas gdy w r. 1913 było jej około 40 proc.

Ludność niemiecka jest obecnie jednak znacznie zasobniejsza w kapitały niż była przed wojną. Dość zaznaczyć, że w r. 1913 przypadło na jedną spółdzielnię niemiecką 358.403 mk. kap. obrot., a w r. 1935 przypada aż 547.684 zł. Na jednego członka spółdzielni wypadło w r. 1913: 2.282 mk. kapit. obrot., a obecnie wypada 4 584 złotych.

Obecnie więc obsługują ludność niemiecką na Pomorzu stosunkowo znacznie większe kapitały. Wskazuje to na bardzo groźny objaw wzrastania siły gospodarczej ludności niemieckiej w naszym najważniejszym województwie.

A jaki jest stan po stronie polskiej? Oto komisja finansowo-kredytowa Izby Przemysłowo-Handlowej w Gdyni w oświadczeniu, podanym prasie, ogłasza:

„Komisja stwierdziła niepomyślny stan zaopatrzenia w kredyty w pierwszym rzędzie handlu, a następnie przemysłu na Pomorzu. Stan ten jest wynikiem trudności, jakie przeżywają w wyniku kryzysu Komunalne Kasy Oszczędności i Banki Ludowe oraz niedostatecznej aktywności większych polskich instytucji kredytowych.

Braki te są tym bardziej dotkliwe, że odpływ środków finansowych z Pomorza w postaci wkładów w PKO jest znacznie większy od dopływu tych środków na zaspokojenie zapotrzebowania obrotów gospodarczych w zakresie pomocy kredytowej.

Komisja wypowiedziała się za przedsięwzięciem odpowiednich środków zaradczych. Do środków tych zalicza w pierwszym rzędzie uzupełnienie sieci bankowej na Pomorzu, uruchomienie kredytów średnioterminowych oraz udostępnienie w pewnych gospodarstwach uzasadnionych wypadkach korzystania z kredytu długoterminowego przez właścicieli zakładów produkcji lub handlu”.

Porównanie tego, co ogłasza Związek Spółek Zarobkowych w Poznaniu, z tym, co podaje Izba Przemysłowa w Gdyni — mówi samo za siebie.

Takie są owoce polityki sanacyjnej, która prowadziła nieubłaganą walkę z narodowcami, nie doceniając roboty niemieckiej. Uznawało się nacjonalizm żydowski, niemiecki, ukraiński — tylko nie polski.



Achmed Izzet Pasza, b. dowódca wojsk tureckich, zmarł w wieku 73 lat.

## 25.000 pielgrzymów u grobu św. Wojciecha.

Tegoroczny odpust św. Wojciecha nie wypadł tak wspaniale, jak w roku ubiegłym, gdyż przeszkodziła temu niepogoda. Ulewny deszcz padał przez całą noc z soboty na niedzielę oraz w czasie trwania uroczystości. Mimo to udział w nabożeństwie wzięło około 25 tysięcy osób.

W różnych punktach miasta ustawiono piękne bramy tryumfalne, a wiele budynków było iluminowanych. Uroczystości kościelne rozpoczęły się od mszy św. w kościele św. Jerzego, którą odprawił ks. infułat Krzeszkiewicz na intencję 25-lecia harcerstwa wielkopolskiego i wmurowania tablicy pamiątkowej.

O godz. 9,45 przybył samochodem do Gniezna ks. Prymas kardynał Hlond, którego powitała kompania honorowa pułku gnieźnieńskiego.

Wśród bicia w kotły i przy odgłosie fanfar przeniesiono w procesji relikwie św. Wojciecha ze skarbcza do konfesji św. Wojciecha. Na ambonę wszedł dyrektor Instytutu Archidiecezjalnego Akcji Katolickiej ks. Marlewski, który powitał w gorących słowach licznie przybyłych pielgrzymów.

Duchowieństwo, z księżmi biskupami na czele, udało się następnie po ks. Prymasa do pałacu arcybiskupiego, po czym procesją wprowadzono Go do bazyliki, gdzie celebrował mszę pontyfikalną. Ks. kardynał Hlond ubrany był w ornat, wykonany przez królową Jadwigę.

Równocześnie odbyły się msze św. na balkonie pałacu ks. biskupa Laubitza oraz w kościele św. Jerzego.

Po mszy św. i odśpiewaniu „Boga Rodzica” udano się przed pałac arcybiskupi, gdzie z balkonu wygłosił kazanie ks. biskup Okoniewski z Pelplina.

Pielgrzymi mimo ulewnego deszczu wysłuchali w głębokim skupieniu nabożeństwa i kazania, po którym ks. kardynał udzielił pasterskiego błogosławieństwa.

## Zgon działacza „Legionu Młodych”.

Warszawa. Zmarł tu pierwszy komendant „Legionu Młodych”, Zbigniew Zapasiewicz, który później zrobił rozłam w organizacji i przeszedł do socjalistów.

## Wyhodował świnie o wadze 1000 kg.

Jeden z hodowców świń w Anglii wyhodował wspaniały okaz świni, która waży ni mniej ni więcej, jak 1000 kg. Zwierzę to przedstawia się jak jedna masa tłuszczu i nie może się poruszać o własnych siłach.

## Zuchwały napad rabunkowy.

Toruń. W nocy z piątku na sobotę nieznaną bandę dokonał napadu rabunkowego na dom roln. 80-letn. Sonnemberga w Zarościu Cienkim. Napastnicy strzelali do S. i jego żony, raniąc ich ciężko. Po zrabowaniu ok. 100 zł. gotówki bandyci zbiegli. Przybyli sąsiedzi zwałeni strzałami. S. w drodze do szpitala zmarł, żona jego 75-letnia walczy ze śmiertelnością.

## Hitler wskrzesza czasy „Kulturkampfu”.

W Berlinie zawieszono organ katolickiej kurii biskupiej „Katholisches Kirchenblatt”. Pismo to trzymało się ściśle spraw religijnych, omawiając je w granicach, dopuszczalnych dotąd przez władze. Negatywny stosunek „Katholisches Kirchenblatt” do polityki urzędowej w dziedzinie religii widoczny był — jak dotąd — tylko pośrednio ze sposobów oświetlania pewnych zagadnień i umiarkowanej polemiki, prowadzonej z najbardziej jaskrawymi wystąpieniami antykatolickich czynników nieoficjalnych. Pismo to nie mogło natomiast ogłaszać oświadczeń episkopatu, jak również nie mogło poinformować swych czytelników o niedawnej encyklice Ojca Świętego.

O zawieszeniu „Katholisches Kirchenblatt” zawiadomiono wiernych z ambon kościołów katolickich, prosząc o nabywanie w zamian broszur o treści religijnej.

## Konwersja i zamiana papierów emisyjnych w walucie dolarowej.

W nr. 28 „Dziennika Ustaw” z dnia 12 bm została ogłoszona ustawa o konwersji i zamianie papierów emisyjnych państwowych, samorządowych i gwarantowanych przez Skarb Państwa, wypuszczonych w walutach obcych.

Papiery emisyjne państwowe będą na żądanie posiadaczy skonwertowane na obligacje państwowej pożyczki wewnętrznej, natomiast papiery samorządowe i gwarantowane przez Skarb Państwa będą na żądanie posiadaczy zamienione przez Skarb Państwa na obligacje pożyczki wewnętrznej. Przepis ten stosuje się do następujących papierów emisyjnych: 6 proc. pożyczki dolarowej, 8 proc. pożyczki dolarowej, 7 proc. pożyczki stabilizacyjnej, 7 proc. pożyczki dolarowej m. st. Warszawy, 7 proc. pożyczki dolarowej woj. śląskiego oraz innych papierów emisyjnych, wypuszczonych w walucie dolarowej.

Dalej ustawa upoważnia ministra skarbu do wypuszczenia na wymienione cele wewnętrznej pożyczki państwowej w obligacjach na okaziciela, opiewających na złote i oprocentowanych w wysokości 4 i pół proc. w stosunku rocznym. Poza tym minister skarbu został upoważniony do wypuszczenia długoterminowych 3 proc. bonów Skarbu Państwa, przeznaczonych wyłącznie na zamianę kuponów od wypuszczonych w walutach obcych papierów emisyjnych.

Ogłoszona ustawa już weszła w życie.



— Do jakiej rodziny należą goryle?  
— Mieszkamy dopiero 14 dni tutaj w tym domu, jeszcze nie znam wszystkich rodzin!