

DRWECA

Z DODATKAMI: „OPIEKUN MŁODZIEŻY“, „NASZ PRZYJACIEL“ i „ROLNIK“

„Drwęca” wychodzi 3 razy tygodn. we wtorek, czwartek i sobotę rano. —
Przedpłata wynosi dla abonentów miesięcznie z doręczeniem 1,20 zł.
Kwartalnie wynosi z doręczeniem 3,59 zł.
Przyjmuje się ogłoszenia do wszystkich gazet.



Cena ogłoszeń: Wiersz w wysokości 1 milimetra na stronie 6-linowej 15 gr,
na stronie 3-linowej 50 gr, na 1 stronie 60 gr. — Ogłoszenia drobne: Napisa-
słowo (tłuste) 30 gr każde dalsze słowo 15 gr. Ogłoszenia zagran. 100% więcej.

Numer telefonu: Nowe Miasto 8.

Druk i wydawnictwo „Spółka Wydawnicza” Sp. z o. odp. w Nowe Miasto-Pomorze.

Adres telegr.: „Spółka Wydawnicza” Nowe Miasto-Pomorze.

ROK XVIII

NOWE MIASTO LUBAWSKIE, SOBOTA, DNIA 12 LISTOPADA 1938

N — Nr 136

Refleksje powyborcze.

I.

Wybory do Sejmu, tak żywo emocjonujące społeczeństwo, mamy już za sobą. Znamy już skład przyszłego Sejmu. Ze on będzie w ogromnej większości ozonowym, z góry nie ulegało najmniejszej wątpliwości. Wszak dotychczas obowiązująca ordynacja wyborcza jest tego rodzaju, że pozwala prawie na całkowite regulowanie jakości politycznej przepuszczanych przez jej ucha igielne kandydatów na posłów, wśród których potem jedynie społeczeństwo ma możliwość wybierania. Aczkolwiek więc charakter przyszłego Sejmu był z góry przesądzony, to nawet i w ramach tak ciasnych możliwości zaszły rozmaite niespodzianki, a mianowicie utracenia w rozmaitych okręgach wybitnych działaczy i szefów ozonowych, co bynajmniej nie dowodzi nadmiernych efektów dla tego obozu.

Jeżeli chodzi o frekwencję wyborczą, to ona tym razem była wyższa niż w roku 1935 — ale nie tak znów wysoka i przygniatająca, jakby to chciały wykazać i tym zaimponować pisma ozonowe. Aby wywołać odpowiedni efekt, podają one jedynie liczbę uprawnionych do głosowania i głosujących, ale zamilczają całkowicie ilość nieważnie oddanych kartek — a to przecież dla oceny istotnego stanu rzeczy jest niezmiernie ważne — bo ci, którzy oddali nieważne kartki, również nie chcieli głosować na jakiegoś z kandydatów. Wielce znamienne jest, że udział wyborców w głosowaniu największy był w centrum kraju i na zachodzie, z wyjątkiem Śląska, a najmniejszy na wschodzie, gdzie najwięcej mieszka mniejszości — wśród nich Żydzi — o największym odsetku analfabetów. I chyba nie można przypuszczać, by ludność Kresów była bardziej patriotyczna od ludności środka Polski i zachodniej jej części — gdzie element rdzennie polski jest najliczniejszy. Jeżeli znów chodzi o sprawę większej frekwencji głosujących w stosunku do roku 1935, z czego pisma ozonowe tak wielki biją kapitał dla siebie, to trzeba, by móc osądzić jej rzeczywiste znaczenie, wprawdzie stwierdzić dokładnie jej przyczyny. Bo to bynajmniej nie jest bez znaczenia, z jakich powodów i pobudek ktoś idzie głosować. Inną zgoła wartość ma głos tego wyborcy, który poszedł z własnego popędu, z wewnętrznego przekonania i własnej świadomości i woli, a inną tego, który tylko dla tego poszedł głosować, że go, iż się tak wyrażymy, wyciągnięto poprostu za uszy do urny wyborczej. To pierwsze jest czynem świadomego obywatela i ma swą wielką wagę, to drugie to poniekąd krok niewolniczej duszy — i jest bezwartościowe. A przyznać należy, że warunki i możliwość oddziaływania nie tylko na umysły, ale i na wolę wyborców po stronie ozonowej, a po stronie opozycji były przepastnie różne. Kiedy bowiem np. jedna strona miała wielką swobodę działania, miała do dyspozycji znaczne zasoby pieniężne, miała po swej stronie cały prawie aparat administracyjny i przychylną władzę, od których tak dużo uzależnionych jest wyborców, opozycja tego wszystkiego była pozbawiona, a poza tym zupełnie skrupowana w swej działalności na skutek stanowiska rządu przy obecnych wyborach, że wszelka propaganda bojkotu podpada pod kodeks karny. Toteż jedynie w tym wypadku, gdyby warunki i okoliczności dla wszystkich, że tak powiemy, zawodników wyborczych były równe, możnaby mówić o zwycięstwie jednej, a klęsce drugiej strony. Inaczej można jedynie uznać sprawne funkcjonowanie mechanicznego aparatu wyborczego, któremu też jedna strona zawdzięcza mechaniczny swój sukces. A aparat propagandowo-agitacyjny po stronie ozonowej, przy silnym poparciu aparatu administracyjnego — działał, trzeba przyznać, wyśmienicie. Pod jego ścisłą ewidencją i silnym naciskiem jego oddziaływania stał każdy wyborca. A operowano wszelkimi sposobami. Tam, gdzie nie pomagało nakłanianie, tam puszczano w ruch sprężynę, działającą w innym zgoła kierunku na wyborcę.

Przecież nie wahało się nawet rozpuszczać w naszej okolicy takie pogłoski wśród ludzi, na co mamy liczne dowody, że kto nie pójdzie do głosowania, będzie wysiedlony z pasa granicznego. Dużo więc wyborców poszło do urny wyborczej na skutek motywu strachu. Bali się o podatki, o rozmaite szykany, o dzieci w szkole i t. d. i t. d. i szli do urny, nie z wewnętrznego przekonania, a po to, by uciec z drogi wszelkim możliwym przykrościami, które by ich według ich mniemania spotkać mogły w razie niepójścia do głosowania.

„Ozonowy” Sejm.

Prasa „sanacyjna” robi już różne obliczenia, co do składu Sejmu. „Czas” pisze, że „Ozon zwyciężył” i, że „zdobył” ponad 70 pct mandatów. Agencja „Iskra” donosi 161 posłach „ozonowych” w Sejmie i t. p.

Mogłoby to sprawiać wrażenie, że wybory odbywały się w atmosferze jakiejś konkurencyjnej walki wyborczej, z której zwycięsko wyszedł „Ozon”. Tymczasem zaś — wiadomo — że „zwycięstwo” to było przesądzone z góry. Być może, że na razie klub „ozonowy” w Sejmie będzie liczył 161 posłów, a więc 70 pct składu Sejmu. Reszta będzie całkowicie od „Ozonu” zależna. Tych posłów, którzy zasiądą w Sejmie wbrew „Ozonowi” można policzyć na palcach jednej ręki.

Jaki jest skład osobowy nowego Sejmu?

Pod względem składu osobowego nowy Sejm posiadać będzie: rolników 72, urzędników 43, nauczycieli 12, wojskowych 10, inżynierów 3, adwokatów 20, dziennikarzy 5, księży 5, lekarzy 4, kupców 6, górników 1, rzemieślników 3 i urzędników kolejowych 3, kobiet 2.

W skład nowego Sejmu z dotychczasowego wchodzi tylko 36 posłów i 2 senatorów.

Słaba frekwencja wyborcza w wielkich miastach

W Warszawie prawie 400 tys. uprawnionych nie brało udziału. — We Lwowie głosowało 36 proc. uprawnionych, włączając głosy nieważne.

Warszawa. Ustalony urzędowo odsetek głosujących w mieście Warszawie wynosi 53 proc. uprawnionych do głosowania. Po odliczeniu głosów nieważnych odsetek ten spada poniżej 45 proc. Rzeczywista frekwencja wyborcza w stolicy nie wynosiła więc nawet połowy ogólnej liczby uprawnionych. Nie głosowało w Warszawie prawie 400.000 uprawnionych.

Lwów. Według urzędowych danych w obu okręgach wyborczych Lwowa na 259.903 uprawnionych głosowało zaledwie 93.566 osób, co stanowi niecałe 36 proc. ogółu uprawnionych.

Po obliczeniu kartek nieważnych frekwencja wyborcza spada do ok. 25 proc.

Kraków. Frekwencja wyborcza po odliczeniu głosów nieważnych wynosiła ok. 45 proc. Nie głosowało z górną 60.000 osób.

Niemcy brali udział w wyborach w 90 proc.

Bydgoska „Deutsche Rundschau” donosi konkretnie o udziale Niemców w wyborach;

„We wszystkich miastach i osadach, w których wybierali polscy obywatele niemieckiej narodowości, można było stwierdzić, że ci wyborcy szli do urn przeciętnie w przeszło 90 procentach.”

po czym pod tytułem: „Myśmy wybierali” — uzasadnia „Deutsche Rundschau” udział Niemców w wyborach i ich zadowolenie z wyników wyborczych.

Żydzi również głosowali masowo.

Żydzi — jak donosi prasa żydowska — głosowali również masowo, zwłaszcza tam gdzie wybierali kandydatów żydowskich. W Krakowie tłoczyli się przed lokalami wyborczymi, czekając — jak donosi „Nowy Dziennik” — mimo przejmującego chłodu nieraz po kilka godzin na możliwość oddania głosu.

Wynik wyborów w powiecie lubawskim.

Tylko 38 proc. stanowi ilość oddanych ważnych głosów w naszym powiecie.

W Nowym Mieście i Lubawie, jak nie mniej po całym powiecie rozpowszechnia się ulotki z podanym wynikiem wyborów do Sejmu. Podług tego zestawienia wynik wyborów dla Ozonu przedstawia się jako na tak narodowy powiat jak lubawski dość pokaźnie, bo przecież uprawnionych do głosowania było

głosowało	27.302
17.837	

a więc frekwencja głosujących wynosiła 63,5 proc. Zgoła inaczej atoli wypadnie ten obraz, jeżeli nań spojrzymy od strony ilości ważnie oddanych głosów. Uprawnionych do głosowania podług zapodanego zestawienia było 27.302.

Ponieważ każdy wyborca rozporządza dwoma głosami, przeto ilość głosów ze strony wyborców, uprawnionych do głosowania

wynosiła	54.604.
Ponieważ atoli ilość ważnie oddanych głosów	21.249
wynosi tylko	

brak jest przeto 33.355 gł. do pełności uprawnionych głosów, ilość więc ważnie oddanych głosów stanowi tylko 38 proc.

Biorąc więc tę drugą stronę medalu pod uwagę, trzeba przyznać, że wynik wyborów w naszym powiecie przedstawia się znacznie skromniej, niż w świetle zestawienia, które, nie wiedzieć, za czyle pieniądze, rozrzuca się po powiecie. Co jeszcze również bardzo ciekawe, to ta okoliczność, że na ulotkach tych nie jest podana firma, która ulotki te drukowała — co jest karalne i ciekawym bardzo, czy dane przedsiębiorstwo będzie za to pociągnięte do odpowiedzialności. Myśmy swego czasu w naszym wydawnictwie przy jakiejś kupiecko-handlowej ulotece propagandowej przez zapomnienie tylko w części jej nakładu nie podali naszej firmy i od razu nałożono na nas za to karę. Sądzi-
my, że równa miara winna być stosowana do wszystkich obywateli czy wydawców. A więc oczekujemy również, że i to przedsiębiorstwo, które ulotki te drukowało bez zamieszczenia swej firmy, zostanie również pociągnięte za to do odpowiedzialności.

Zwolnienie wszystkich aresztowanych w Poznaniu narodowców.

Jak donoszą z Poznania, niedzielę po rewizji w lokalu Stronnictwa Narodowego przy św. Marcjanie 65 aresztowano wszystkie znajdujące się tam osoby w liczbie 81.

W poniedziałek wieczorem zwolniono najpierw 77 rzekomych „terrorystów”, jak oszczerczo nazwał ich poznański organ ozonowy, a około północy pozostałych czterech, w tym pp. Antoniego Wolniewicza i Zdzisława Witkowskiego.

Zamknięcie lokali wyborczych, rewizje i aresztowania w Łodzi.

Z Łodzi donoszą, że w nocy z piątku na sobotę opieczętowano o godz. 12 w nocy lokal zarządu okręgowego Stronnictwa Narodowego oraz lokale wszystkich kół dzielnicowych.

Ponieważ w lokalu zarządu okręgowego mieści się lokal głównej komisji wyborczej Obozu Narodowego do wyborów samorządowych, a w lokalach dzielnicowych lokale komisji okręgowych — automatycznie więc zamknięto lokale urzędzenia komisji wyborczych.

W nocy z piątku na sobotę opieczętowano również lokal „Pracy Polskiej”.

Tejże samej nocy po przeprowadzeniu rewizji, która dała wynik negatywny, aresztowano członka Stron. Narod. p. Rajmunda Gacka.

W godzinach rannych w sobotę, dn. 5 bm. aresztowano kierownika wydziału młodzieży Stronnictwa Narodowego, p. Wacława Burslewicza.

W sprawie aresztowanych interweniował prezes zarządu okręgowego adw. Franciszek Szwałder u sędziego śledczego. Prezes Szwałder interweniował także w starostwie grodzkim w sprawie zamkniętych lokali.

Aresztowania narodowców przed wyborami i w dniu wyborów.

Jak podają gazety, w dniach przed wyborami i w samym dniu wyborów dokonano w rozmaitych miejscowościach Polski licznych aresztowań,

Z krwawej Hiszpanii.

Zakończenie działań w pętli rzeki Ebro. Wojska „czerwone” są w 2 miejscach osaczone.

Gandesa. Operacje wojsk gen. Franco na odcinku rzeki Ebro można uznać w obecnej fazie za ukończone. Wojska narodowe osiągnęły całkowity sukces, zdobywając wszystkie punkty wyznaczone przez dowództwo naczelne. Pętla rzeki Ebro została przecięta na dwie części. Wojska „czerwone” zostały osaczone na dwóch obszarach — na północ od Gandesy pomiędzy Patarella Asco i Ribarrija szerokości mniej więcej 15 km, głębokości 12 km i na południe od Pinell, gdzie obszar na którym osaczone zostały wojska „czerwone” jest znacznie mniejszy i ciągnie się od drogi Gandesa — Cherta i Gandesa — Benisanet.

Ile oddano głosów nieważnych?

Nad tym pytaniem zastanawia się „Kurier Polski” i tak pisze:

„Natomiast pytanie drugie, „ile oddano głosów nieważnych?” czeka jeszcze na odpowiedź i wiadomo, jak długo czekać będzie. A i to pytanie domaga się odpowiedzi i objaśnienia, ponieważ ułatwiłoby to wielce orientację i dyskusję publiczną na temat wyborów i ich wyniku.

„Weźmy dla przykładu orientacyjny n.p. okręg nr 25 — Częstochowa. Uprawnionych tam było do głosowania 161.717, głosowało 106.344. Kandydaci wybrani w tym okręgu otrzymali: Plebanek Józef 44.248, Bardziński Adam 42.387 głos.

„Wyborca ma prawo głosować na 2 kandydatów, należy więc przyjąć, że głosujący na p. Plebanek głosowali również na p. Bardzińskiego. Ten ostatni otrzymał tylko niecałe 2 tysiące głosów mniej.

Jeśli największa ilość głosów, zgromadzona przez kandydatów wyniosła 44.248 na 106.344 głosujących, to ka dy obywatel zapytać musi co się stało z owymi przeszło 62.000 głosów, które wyborcy oddali, a których nie otrzymał żaden kandydat.

„Czyżby to były głosy nieważne?” — zapytuje „Kurier Polski”. W sprawie głosów nieważnych i w sprawie sposobu sposobu obliczenia frekwencji wyborczej podobnych pytań nasuwa się więcej.”

Żydzi i OZON.

Lwowskie „Słowo Narodowe” zwraca uwagę, że OZON głosi hasła antysemickie tam, gdzie mu to jest wygodne.

„Równocześnie zaś — czytamy w tym piśmie — w dzielnicy żydowskiej we Lwowie, a właściwie w całym Lwowie kolportuje się ulotki po polsku i w żargonie, nawołujące do dawania kresek oprócz p. Sommersteinowi, jednemu z kandydatów OZONU, p. Malce. Mówi się tam o nim po polsku, że dał się poznać jako człowiek sprawiedliwy i religijny. Ten sam tekst w żargonie brzmi: „er hat sich sojn lengst gegewen cu erkenen als liberaler un religiezer mensz”.

I we Lwowie więc Żydzi agitowali za „ozonowcem”. Widocznie „antysemityzm” „Ozonu” jest im bardzo na rękę. Świadczy to o prawdziwej wartości tego rzekomego „antysemityzmu”.

Specjalne paszporty dla Polaków w Gdańsku

Podobno władze gdańskie noszą się z zamiarem wprowadzenia specjalnych paszportów dla obywateli gdańskich narodowości polskiej celem odróżnienia ich od obywateli gdańskich narodowości niemieckiej.

Jeżeli ten fakt nastąpi, to możemy być przekonani, że nie będzie to odróżnienie dla dodania Polakom przywilejów. Jak najostrożniej należy zaprotestować przeciwko spychaniu Polaków w Gdańsku do rządu już nie obywateli, ale nawet ludzi drugiej kategorii.

Ks. Metropolita Szeptycki wzywa ludność greko-katolicką do równowagi

Lwów. J. E. Ks. Metropolita Andrzej Szeptycki w związku z ostatnimi zajściami na terenie Małopolski Wschodniej wydał pod datą 3 bm. następującą odezwę:

„Wydarzenia przeżywane obecnie przez nas im bardziej są wstrząsające i bolesne, tym bardziej wymagają od nas, byśmy nie ztratili równowagi ducha i mądrego spokoju. Byłoby ze szkodą dla naszej Cerkwi i narodu dawać się wciągać — czy to pod wpływem nerwów, czy też prowokacji — do jakichkolwiek bądź czynów odwetu i zemsty. Dlatego też wszystkich, którzy cenią tę dobrą prozę: dziś więcej niżli kiedykolwiek zachowajcie wszyscy konieczną w każdym ludzkim działaniu rozwagę”.

Ks. Fryderyk pruski skazany na wzięcie.

Berlin. Książę Fryderyk Leopold pruski został skazany na 2 lata więzienia za przestępstwo przeciwko obywatelom.

Wróg Polski ustąpił z rządu litewskiego.

Kowno. Ustąpienie ministra pracy, Tomaszajtisa, komentują w kołach politycznych jako zapowiedź zmiany stosunków Litwy z Polską i Niemcami. Prof. Tomaszajtis, który stał na czele resortu propagandy i prasy, był nieprzejednanym wrogiem Polski.

Zarząd kościelny Śląska Zaolzańskiego powierzył J. E. Biskupowi Adamskiemu

Na podstawie decyzji Stolicy Apostolskiej administracja kościelna Śląska Zaolzańskiego w wszelkich prawami biskupa ordynariusza została powierzona J. E. Ks. Biskupowi Stanisławowi Adamskiemu. Dotychczas Śląsk Zaolzański należał do jurysdykcji arcybiskupstwa wrocławskiego.

5 milionów deficytu budżetowego wykazał październik br.

Tymczasowe zamknięcie rachunków skarbowych za październik rb. wykazują dochody 211.824 tys. zł i wydatki 216.714 tys. zł, niedobór zatem wynosi 4.890 tys. zł.

W porównaniu z wynikami z września b. r., dochody w październiku są wyższe o 21.135 tys. zł, wydatki o 22.978 tys. zł. Ten wzrost wydatków pozostaje przede wszystkim w związku z objęciem odzyskanych ziem Śląska Cieszyńskiego. Został on pokryty częściowo zwiększonymi dochodami.

W porównaniu z wynikami z października 1937 dochody budżetowe są wyższe o 14.164 tys. zł, a wydatki o 20.450 tys. zł.

Głos Prymasa Polski.

Alarmujące wieści otrzymujemy z frontu akademickiego! Niedostatek i nędza dziesiątkuje zastępy naszej młodzieży akademickiej, już to zupełnie uniemożliwiając jej studia, już to nieznosnie je utrudniając albo zerując w zaskraszający sposób na jej zdrowiu i siłach. Typ chorowitego, głodnego w niedostatku lub głodowej wegetacji wyniszczającego się studenta ma nieszczęście, coraz liczniejszych przedstawicieli.

Ponieważ zorganizowana koleżeńska pomoc bratnia nie zdoła zaradzić całemu złu, apeluje do ogółu społeczeństwa. Chrystusowy czynnik bliźniej miłości powinien także na arcyważnym odcinku uniwersyteckim wydać skuteczną akcję obronną i odrodzeniową.

Zwyj głęboką nadzieję, że szlachetność polskiego społeczeństwa odpowie na alarm z frontu uniwersyteckiego mobilizacją wielkiego czynu powszechnej pomocy dla polskiego akademika, czynu, nacechowanego serdeczną szczerością i głębokim umłowaniem sympatycznych szeregów uniwersyteckiej młodzieży.

Poznań, dnia 26 października 1938 r.
Nr 3331-38 Pr. (—) † August Kard. Hlond. †
Wszelkie ofiary prosimy przesyłać pod adresem: „Bratnia Pomoc” SSSUP. — Poznań, Al. M. Piłsudskiego 7. Konto PKO nr 260-499.

KĄCIK RADIOWY

Audycja Polskiego Radia w Warszawie.

Sobota, 12 XI. 6.30 Audycja poranna. 11.00 Aud. dla szkół. 12.03 Audycja południowa. 15.00 Aud. dla dzieci. 15.30 Muzyka obładowa. 16.30 Koncert z płyt. 17.00 Don Pasquale — skróty operowy. 18.00 Aud. dla wsi. 18.30 Aud. dla Polaków zagranicą. 19.00 Przemówienie. 19.15 Koncert muzyki lekkiej. 21.00 Humor i satyra. 22.15 Muzyka taneczna z płyt.

Program Polskiego Radia S. A. Kęsgoła.

Pomorska w Toruniu.
Fala 304,3 m. 886 Kc. 16-24 Kw.
Sobota, 12 XI. 7.15, 10.00, 11.25, 13.00 Płyty. 13.50 Wład. z Pomorza. 16.35 Płyty. 18.00 Warunki glebowe a zdrowotność roślin — pogad. roln. 18.10 Działalność społeczno-narodowa ziemiaństwa pomorskiego w XIX wieku — odczyt. 18.25 Wład. sport. z Pomorza. 22.55 Aktualność.
Poza tym transmisje z innych polskich stacji.

Urzędowe sprawozdanie targowej Komisji w Poznaniu.

z dnia 8. 11. 1938 r.

Woły:	
Pełnomięsiste wytuczony nieoprzegane	70— 80
Mięsiste tuczone młodsze	54— 64
Mięsiste tuczone starsze	48— 52
Miernie odżywione	40— 44
Bułaje:	
Wytuczony pełnomięsiste	66— 70
Tuczone mięsiste	54— 62
Nietuczony, dobrze odżyw. starsze	48— 52
Miernie odżywione	38— 44
Krowy:	
Wytuczony pełnomięsiste	72— 80
Tuczone mięsiste	56— 66
Nietuczony, dobrze odżywione	44— 52
Miernie odżywione	30— 40
Jalowice:	
Wytuczony pełnomięsiste	70— 80
Tuczone mięsiste	54— 64
Nietuczony, dobrze odżywione	48— 52
Miernie odżywione	40— 44
Młodzię:	
Dobrze odżywione	40— 44
Cielęta:	
Najprzedniejsze cielęta wytuczony	80— 90
Tuczone cielęta	68— 76
Dobrze odżywione	58— 66
Miernie odżywione	46— 56
Świnie (tuczniaki):	
Pełnomięsiste od 120 do 150 kg żywej wagi	102—106
Pełnomięsiste od 100 do 120 kg żywej wagi	94—100
Pełnomięsiste od 80 do 100 kg żywej wagi	92— 93
Maciory i późne kastraty	82— 93

Piękną porcelanę fajans i szkło

korzystnie nabyć można u

T. KOZICKIEGO, Brodnica, Hallera 17.

R. 5/376



Persil
pierze również
wełnę doskonale

Wyrób Polskiej Spółki Akcyjnej „Persil” w Bydgoszczy

WIADOMOSCI

Nowe Miasto Lubawskie, dnia 11 listopada 1938 r.

Kalendarzyk. 11 listopada, piątek, Marcina.
12 listopada, sobota, 5 br. Polaków.
13 listopada, niedziela, XXIII poźnów.
Wschód słońca g 6 — 47 m. Zachód słońca. g 15 — 54 m.
Wschód księżycy g 19 — 39 m. Zachód księżycy g 10 — 47 m.

Z miasta i powiatu

Akcja oświatowa wśród przedpoborowych w pow. lubawskim.

Wzorem roku ubiegłego, w drugiej połowie listopada rb. zostaną uruchomione na terenie całego Pomorza kursy przysposobienia oświatowego przedpoborowych do Obrony Narodowej.

Akcją tą o charakterze powszechnym zostaną objęci wszyscy przedpoborowi, urodzeni w 1927, 1919, 1918 oraz ci z rocznika 1917, którzy nie zostali jeszcze wciągnięci do oddziałów wojskowych.

Cel kursów jest bardzo szeroki. Można go streścić w następujących słowach: — naszej Armii, która jest gwarantem naszej siły i niepodległości, pragniemy dać ludzi pełnowartościowych, dobrze przygotowanych do pracy, jaka ich czeka w niedalekiej przyszłości.

Dlatego też obok przypomnienia, rozszerzenia zakresu wiadomości ogólnych z języka polskiego, rachunków i wiedzy o Polsce, kursy dają do wyrobienia postawy obywatelsko-solnierskiej wśród przedpoborowych, do budzenia wiary we własną siłę i twórcze wartości naszej kultury, do rozwijania tych wartości, które są podstawą tężyzny umysłowej, moralnej i fizycznej narodu.

W ubiegłym roku na terenie Pomorza kształciło się na kursach ogółem 23.593 przedpoborowych, z czego na powiat lubawski przypadało ponad 1500 przedpoborowych. Na kursach w powiecie lubawskim pracowali w charakterze wykładowców ponad 150 pracowników oświatowych, którzy przetrzebili w ciągu całego okresu pracy ponad 4 tysiące godzin lekcyjnych.

Ufamy, iż z uwagi na tak wzniosły cel społeczeństwo naszego powiatu otoczy kursey specjalną troską i opieką i w interesie młodzieży jak i dla dobra ogólnego dopilnuje, by udział przedpoborowych w kursach był stu procentowy. Pracę na kursach dla przedpoborowych w powiecie lubawskim poprowadzą specjalne uroczyste zebrania przedpoborowych.

Uroczyste otwarcie kursów przysposobienia oświatowego przedpoborowych do Obrony Narodowej w powiecie lubawskim.

1. dnia 18. XI. 38 o godz. 9 gmina Marzęcice w Marzęcicach
2. „ „ „ 11 „ Łąkorz w Łąkorzu
3. „ „ „ 13 „ Krotoszyn w Krotoszynie
4. 19. XI. 38 „ 9 miasto Lubawa w Lubawie
5. „ „ „ 10 gmina Lubawa w Lubawie
6. „ „ „ 12 „ Rożental w Rożentalu
7. „ „ „ 14 „ Prątała w Prątnicy
8. 21. XI. 38 „ 9 „ Kurzętnik w Kurzętniku
9. „ „ „ 11 „ Mroczo w Mroczo
10. „ „ „ 13 „ Grodzisko w Grodzisku
11. 22. XI. 38 „ 9 miasto N. Miasto w N. Miście
12. „ „ „ 11 gmina N. Miasto w N. Miście
13. „ „ „ 13 „ N. Dwór Brat. w Gryźlnach.

Biblioteka TCL w Lubawie.

donosi swym czytelnikom, że z okazji przypadającego Święta Niepodległości w piątek, dnia 11 listopada rb. książki wydawać się będzie w dniu poprzedzającym, t. j. w czwartek, dnia 10. 11. rb. od godz. 18.30—19.30

Sposzzone konie.

Lubawa. W środę, do 9 bm., w godz. przed poł. stały konie pewnego rolnika z wozem na tut. rynku; konie te od przejeżdżającego motocyklu się sposzowały i popędziły w ul. Pomorską, gdzie na szczęście przez odważnego przechodnia zostały przytrzymane i oddane właścicielowi. Coprawda wypadku przy tym żadnego nie było, lecz jednak byłoby pożądanym koni bez opieki i należytego uwiązania na ulicach miasta nie zostawiać.

Uroczyste zebranie Stron. Narod. z okazji Święta Niepodległości.

Nowe Miasto. W piątek, dnia 11 listopada o godz. 6 wiecz. odbędzie się w świetlicy Zw. Zaw. „Praca Polska” uroczyste zebranie członków koła nowomiejskiego Stronnictwa Narodowego. W programie m. in. referat n. t. „Rola Obozu Narodowego w odzyskaniu niepodległości i obecna jego walka o niepodległość wewnętrzną”.
Czołem!
Zarząd Koła.

Ku uwadze rolników.

Zwraca się rolnikom uwagę na zamykanie chlewów, kur-ników i innych pomieszczeń, niezamykanie ich bowiem jest najlepszą okazją dla złodziei drobiu itp., jak o tym przekonali się lekkomyślni rolnicy już po wyrządzonej im szkodzi przez amatorów cudzego mienia.

Wyciąg z rejestru stanu cywilnego za m. październik.

Lubawa. Urodz: stolarz Jan Dembkowski s Jan, m. krawiecki Józ. Pokojski c Jadwiga, rob. Fr. Zieliński s Roman, kupiec Tad Nadolny s Witold Tadeusz Anastazy, rob. Stef Domazer s Jan, handlarz Franc. Ostrowski c Danuta Franciszka, drukarz Andrzej Osuch c Aleksandra, rob. Franc Sadowski s Józef, bez zaw. Jan Sadowski c Genowefa, Montka, rob. Walerian Górski c Marianna Jadwiga, rob. Jan Pastulski s Walenty, kier. KKO Wal. Jentkiewicz s Edward Walenty, kupiec Józ. Głęb c Irene, Maria, m. rzeźbiarki Ant. Empel c Jadwiga, urzędnik cywilny Marian Tomaszewski c Bożena Józefa, uowroźnik Leon. Karzewski s (nie żywe), rolnik Józ. Preuss s Jerzy Jan, czel. stolarski Ant. Zedlewski c Barbara Maria.

Zgony: Jan Dembkowski 5 min., Leokadia Dembkowska 37 l, Józef Fafiński 57 l, Ludwik Stiens 50 l, Irena Kor-nowska 2 m., Anna Piotrowska 69 l, Magdalena Guth 75 l, Bronisława Chładowska 26 l, Katarzyna Hahn 56 l.

Śluby: rolnik Fryderyk Jan Magdowski ew. z Gra'ewa i Kothe Ida ew. z Lubawy, robotnik Władysław Drahm i Marianna Tuszyńska z Lubawy, czel. piekarski Stefan Schramke i Otylia Pokojska z Lubawy, robotnik Jan Paradowski i Marta Dreschler z Lubawy.

Pożar.

Lubawa. W ub. wtorek w nocy w pobliskim Tuszewie u p. Margaszewskiego spalił się stóg ze zbożem na szkodę p. Br. Kuczyńskiego z Lubawy. Stóg ten p. K. przed kilku dniami drogą przymusowego przetargu nabył na własność. Stóg był ubezpieczony w Zakładzie Ubezpiecz. Wzaj. na 750 zł. Połtęja prowadzi energiczne dochodzenia.

11 listopada wolny od pracy.

Nowe Miasto. Na liczne zapytania wyjaśniamy, że już w ub. roku dzień 11 listopada ustawowo uznany został za dzień świąteczny, a więc wolny od pracy.

W dniu tym więc wszelkie zakłady pracy, jak warsztaty, diura itp. muszą być nieczynne, zaś składy handlowe zamknięte, czyli jak w każde święto lub niedzielę.

Udogodnienie komunikacyjne.

Na trasie Rybnów-Nowe Miasto została uruchomiona komunikacja autobusowa przez Lubawę. Komunikację autobusową (właśc. p. J. Ukleja). Z wprowadzeniem ruchu autobusowego na tejże trasie publiczność zyskuje duże udogodnienie. Szczegóły w najbliższym inseracie.

Komunikat.

Nowe Miasto. Z ramienia tut. Koła TNSW. (Tow. Nauczycieli Szkół Średn. i Wzwyższych) odbędzie się, począwszy od drugiej połowy listopada br., lekcje obcych języków (niemiecki, angielski). Za zainteresowanych proszę o przybycie na pierwsze zebranie informacyjne, które odbędzie się w środę (16 XI) o godz. 19.30 w tutejszym gimnazjum.
Prof. F. Manikowski.

W dniu Święta Niepodległości

odbędzie się w Nowym Mieście w lokalu p. Tomasza Rogowskiego dancing. Początek o godz. 20.

Oświadczenie.

Mroczo. Jako komendant Obyw. Straży Porządkowej podczas wyborów w dniu 6 bm. zmuszony jestem zaprzeczyć obwinianiu strażaków, jakoby oni byli winni tak niskiej frekwencji głosujących i jakoby odmawiali od głosowania, dlatego że w Tow. są prawie sami narodowcy.

Członkowie Och. Straż Porz. byli świadomi swego obowiązku i jak stwierdziłem, wypełniali go gorliwie, wskazując lokal wyborczy, podpierając sterców itp.

W podziękowaniu za to chcą ich ożernić ci, którzy byli powinni obywateli oświadczać o ważności wyborów, chociaż na wiecach przedwyborczych przez zabranie głosu, czego jednak nie uczynili, chociaż niektórzy pobierają podwójną pensję.

Wreszcie Obyw. Straż Porz. była obojętna, więc czemu się ci panowie do niej nie zgłosili? Zapewne dlatego, że służba w niej była honorowa.

Mroczo, dnia 9 XI 1938 roku.

Komendant OSP.

Z Pomorza.

Doświadczalny Ośrodek Gminny WF.

Bobrowo. Zgodnie z zarządzeniem Ministra Spraw Wojskowych została obecnie podjęta intensywna akcja wychowania fizycznego na wsi.

W tym celu Państwowy Urząd WF. i PW. przystąpił do organizacji doświadczalnych ośrodków gminnych WF. W całym państwie będzie 5 takich ośrodków. Zdobyte doświadczenia w pracy gminnych ośrodków WF. będą cennym materiałem tak dla władz wojskowych jak i administracyjnych i będą wykorzystane przy ustalaniu programów przez Państwowy urząd WF. i PW. dla nakreślenia odpowiednich wytycznych w.f. na wsi.

Nasz powiat należy do tych, którym przypadło w udziale zająć się organizacją takiego wzorowego ośrodka. Okręgowy urząd WF. przy DOK „Pomorze” wyróżnił tu gminę Bobrowo jako obfitującą pięknymi i odpowiednimi terenami. (Organizacja ośrodka w Bobrowie jest już w toku).

Pracą w zakresie wychowania fizycznego na terenie gminy Bobrowo kierować będzie podkomitet gminny z wójtem p. Wojcikiem na czele. Dzięki życzliwemu ustosunkowaniu się ks. prob., Rady gminnej, nauczycielstwa i społeczeństwa, ośrodek ten rokuje jak najlepsze rezultaty.

W celu zapoczątkowania pracy odbędzie się już 11 listopada br. z okazji 20-lecia odzyskania niepodległości - bieg na przełaj, zawody kolarskie i zawody strzeleckie.

Młodzież żywo zainteresowała się tą sprawą. Ze „zdrowym ciele jest zdrowy duch”, każdy dzisiaj w to wierzy, a gdzie zdrowy i silny jest duch, tam też wielki i potężny jest naród - każdy również z tego sprawę sobie zdaje.



„Rozglądnijcie się”
nawoływał Ksiądz Kneipp. - To wam wyjdzie na dobre - co najbliższe! Z planów dojrzewających na rodzimych łanach sporządził
Kawę Stodową Kneippa!

Zebranie Narodowej Organizacji Kobiąt koło nowomiejskie.

odbędzie się nie w piątek, dnia 11 listopada, a w poniedziałek, dnia 14 bm. o zaplanowanym czasie i w lokalu Hotelu Centr.

Zebranie Uczestników Strajku Szkolnego na Pomorzu na obwód nowomiejski

odbędzie się w niedzielę, 20 listopada br. o godz. 12 w poł. w lokalu Hotelu Centralnego (Zarząd Koła prosi wszystkich uczestników strajku szkolnego, członków oraz mężów zaufania o gromadnie przybycie dla ważnych spraw.

Na porządku obrad przedłożone wypełnione i poświadczonych arkuszy ewidencyjnych, gdyż w niedługim czasie ma się odbyć zjazd delegatów.

Za Zarząd: ks. Józef Dembleński.

Kronika kościelna

Pelplin. W miejsce ka. kan. Grüniga z Brus, który zrezygnował z funkcji dziekana, JE. Ka. Biskup Ordynariusz mianował dziekanem ks. radcę Pawła Marchlewskiego, proboszcza z Chojnic. Kanoniczna Instytucja odbyła się w sobotę, dnia 29 października.

RUCH TOWARZYSTW

Miesięczne zebranie Uczestników Strajku Szkolnego na Pomorzu koło Lubawa

odbędzie się w niedzielę, 13 listopada br. o godz. 2 giej popoł. w lokalu p. Asta. Zarząd Koła prosi wszystkich uczestników strajku szkolnego, członków oraz mężów zaufania o gromadnie przybycie dla ważnych spraw na porządku obrad i przedłożone wypełnione i poświadczonych arkuszy ewidencyjnych, gdyż w niedługim czasie ma się odbyć zjazd delegatów. Nadeszły też niektóre dyplomy i legitymacje dla członków.

Zarząd.

Stow. Właśc. Nieruchomości - Nowe Miasto.

Podajemy członkom do wiadomości, że w niedzielę, 13 bm o godz. 8 wiecz. w Hotelu Centr. (parter) odbędzie się nadzwyczajne zebranie. Z uwagi na b. ważne sprawy, tu nadeszły, a dotyczące właścicieli nieruchomości prosimy o gromadnie przybycie członków, jak i właścicieli nie zrzeszonych. Program poda się na miejscu.
Zarząd.

Nadzwyczajne walne zebranie Okręgowego Zw. Producentów Trzody Chlewnej w Nowym Mieście Lub.

odbędzie się w dniu 17 listopada br. o godz. 10 na sali Rady Powiatowej w Nowym Mieście Lub.

Program:

- 1) Zezajęcie i powitanie;
- 2) Odczytanie protokołu i stwierdzenie obecnych;
- 3) Sprawozdanie Zarządu i Komisji Rewizyjnej;
- 4) Uchwalenie dodatkowego budżetu;
- 5) Sprawa bocznicy kolejowej w Nowym Mieście i udzielenie pożyczki;
- 6) Wnioski członków Rady, podpisanie przez conajmniej 5 członków, uprawnionych do głosowania, wręczone Zarządowi na 5 dni przed zebraniem Rady (zgodnie z § 57 Regulaminu).
- 7) Wolne wnioski i zakończenie obrad.

Obowiązek i prawo uczestniczenia w powyższym zebraniu z głosem stanowczym przysługują: pp. Prezesom i Delegatom Kół Producentów Trzody Chlewnej, Dyrektorowi Szkoły Rolniczej PIR w Brodnicy, Pomorskiej Izbie Rolniczej, Tow. Roln. Powiatowemu (po 1 przedstawicielu) i członkom Zarządu.

Zarząd:

(-) Baczewski Józef, prezes (-) Grochowski Bol., sekretarz

GIEŁDA WARSZAWSKA

dolar 5.32 frank francuski 4.16; frank szwajcarski 120.70 funt szterling 25.30; marka niemiecka 212.01; korona czeska 18.26; gulden góralski 100.25.

GIEŁDA ZBOŻOWA

Placono w złotych kg za 100

	Poznań, 9 11.	Bydgoszcz, 8. 11.
Zyto nowe	13.75 - 14.00	14.50 - 15.00
Pszonica	18.10 - 18.50	18.50 - 19.00
Jęczmień	15.15 - 15.65	15.25 - 15.50
Owies	15.10 - 15.50	15.25 - 15.50
Rzepak zimowy	40.50 - 41.50	41.00 - 42.00
Gorzecza	35.00 - 37.00	34.00 - 37.00
Groch Wiktorja	25.00 - 27.00	25.00 - 29.00
Groch Folgera	24.50 - 26.50	22.00 - 25.00
Wyka jara	23.00 - 24.00	20.50 - 21.50
Siemie linae	48.00 - 51.00	47.00 - 49.00

Za redakcję odpowiedzialny: Benon Reichel w Nowym Mieście Lub.
Za ogłoszenia redakcja nie odpowiada.

W razie wypadków, spowodowanych siłą wyższą, przeszkodą w składaniu, strajków itp., wydawnictwo nie odpowiada za dostarczenie plama, a abonenci nie mają prawa domagania się niedostarczonego numerów lub odszkodowania.

Nowe Supery TELEFUNKEN
Dają 60% oszczędności zużycia prądu.
DEMONSTRUJE I SPRZEDAJE NA DOGODNYCH WARUNKACH

A. Białachowski, Brodnica n. Drw.

Telefon 120.

Stare żelazo

maszyny i urządzenia oraz złom metalowy dla swej odlewni kupuje i płaci ceny rynkowe

„UNIA” sp. akc. BRODNICA.

I a górnośląski

węgiel

opałowy i kowalski
Brykiety
węgiel do prasowania
poleca

F-a J. Biernacki,
Lubawa, ul. Zamkowa 16.

Konia

4-letniego i jałowicę wysokocielną sprzedaje
A. Kikul, Zwiniarz.

Powózkę

nową jedno lub parokonną jeźdźców sprzedaje. Killian, Lipinki k. Jabłonowa.

Służąca

potrzebna. Plebania, Zwiniarz

Służąca

potrzebna od zaraz z dobrymi świadectwami. Speichertowa Nowe Miasto Kościuszki 13.

Bufetowy

potrzebny od zaraz. Serożyński, Nowe Miasto, Rynek.

F-a JAN KRASIŃSKI



Lubawa, Rynek

oleca po niskich cenach

obrazki ślubne - zegarki kieszonkowe i ręczne - zegary ściennie i budziki - artykuły optyczne - płyty gramofonowe oraz przybory do instrumentów muzycznych.

Obsługa rzetelna. Fachowe wykonanie wszelkich reperacji. Wstęp i przekonaj się.

Na zwalczenie pryszczycy
Ocet drzewny Dziegieć Smołę drzewną
oraz wszelkie środki dezynfekcyjne
poleca
DROGERIA-MEDYCYNALNA
A. ZALEWSKI
Nowe Miasto - Rynek 10 - Telefon 68.

100% rabatu udzielam członkom kolekcji rolniczych

100% rabatu udzielam członkom kolekcji rolniczych

Niniejszym podaje Szan. Obywatelstwo miasta Nowego Miasta Lub. i okolicy, iż z dniem 2 listopada br.

otworzyłem przy ul. Sobieskiego nr. 1
(dawn. p. Łukaszewski)

skład towarów spożywczych i żelaznych.

Staranem moim będzie Szan. Klientelę fachowo i doborowym towarem obsłużyć.
Proszę o łaskawe poparcie mego przedsięwzięcia, kreślę się z poważaniem

Jan Umiński.

Sygnatura Km 572137, 523137, 637137, 198138.

Obwieszczenie o licytacji ruchomości.

Komornik Sądu Grodzkiego w Nowym Mieście Lubawskim, Alfons Ligmann, mający kancelarię w Nowym Mieście Lubawskim, ul. Pod Lipami № 18, na podstawie art. 602 k.o.c. podaje do publicznej wiadomości, że dnia 14 listopada 1938 r. o godz. 12 w Cichem odbędzie się licytacja ruchomości, należących do Alojzego Markowskiego, składająca się z 3 warchlaków wagi około 1,5 ctr, 8 ctr. żyta w eych się z 3 warchlaków wagi około 1,5 ctr, 1 para słomie, 5 ctr. jęczmienia w słomie, 1 kultywator, 1 plug, 1 para bron drewnianych, 1 maszyna do szycia, 1 regał składowy z 20 szafkami, 1 stół składowy, 1 gablotka, 1 szafka szklana, 1 skrzynia do maki, 1 waga z 6 ciężarkami, 1 biurko (ciemne), 1 szafka, 1 lustro, 1 gramofon ze słuchawkami z tubą i stół salonowy, oszacowanych na łączną sumę zł 613.
Ruchomości można oglądać w dniu licytacji w miejscu i czasie wyżej oznaczonym.

Nowe Miasto Lub., dnia 27. 10. 1938 r.
Mgr Alfons Ligmann, komornik Sądu Grodzkiego

Sygnatura Km. 630137, 797138

Obwieszczenie o licytacji ruchomości.

Komornik Sądu Grodzkiego w Nowym Mieście Lubawskim, Alfons Ligmann, mający kancelarię w Nowym Mieście Lubawskim, ul. Pod Lipami № 18, na podstawie art. 602 k.o.c. podaje do publicznej wiadomości, że dnia 14 listopada 1938 r. o godz. 11,30 w Mieście, odbędzie się licytacja ruchomości, należących do Józefa Bieleckiego, składających się z 1 fortepianu fy E. A. Albert, oszacowanych na łączną sumę zł 1.000.
Ruchomości można oglądać w dniu licytacji w miejscu i czasie wyżej oznaczonym.

Nowe Miasto Lub., dnia 27. 10. 1938 r.
Mgr Alfons Ligmann, komornik Sądu Grodzkiego

Ogłoszenie.

Wielki jarmark kramny t. zw. świętomarciński

odbędzie się
w LUBAWIE w środę, dnia 16-go
listopada 1938 r.

ZARZĄD MIEJSKI (—) Wojciechowski, burmistrz

Ogłoszenie.

Wstrzymany chwilowo kurs autobusowy z Rybna do Katlewa kursować będzie stale z dniem 10 listopada rb. na linii:

Rybno - Katlewo - Grodziczno - Tylice - Nowe Miasto

z połączeniem do Lidzbarka - Brodnicy - Torunia i Grudziądza według poniższego rozkładu jazdy:

Odjazd	Miejscowość	Przyjazd
545	Rybno	1735
550	Dębień	1730
557	Hartówiec	1722
601	Katlewo	1717
603	Katlewo	1715
607	Grodziczno	1710
610	Linówlec	1705
616	Kuligi	1700
620	Tylice	1655
625	Pacółtowo	1650
630	Nowe Miasto Lub.	1645

UWAGA: Kurs popołudniowy do Rybna ma połączenie połączkowe do Działdowa — dalej na kurier do Warszawy.

MAKUCHY rzepakowe

"
" Inlane
" słonecznikowe wysoko procentowe
" soja oraz OTREBY pszenne (szale)

OTREBY ŻYTNIE przy korzystnych cenach dziennych poleca

„ROLNIK“ w Lubawie, tel. 39

ODDZIAŁ NOWE MIASTO LUB. — tel. 49
SKŁADNICA RYBNO — tel. 2.

SZKŁO OKIENNE

SZKŁO ornamentowe
oraz K I T

kupisz najtaniej u
Hieronima Rucińskiego
„Drogeria pod Orłem”
Lidzbark, Plac Hallera 12.

Najlepszą kawę Wyśmienite ciastka

Wódki, koniaki, likiery i wina
najlepszej jakości z pierwszorządnych firm

Codziennie **KONCERT-DANCING** od g. 19.30 do 2 w nocy

wykonany przez pierwszorzęd. Trío Bałałajkowe „Cyganeria”.
Ceny przystępne!

Kawaleria **Wyźlic** Restauracja
LUBAWA

Gdańska 22.

Telefon 59.

Najoszczędniejsze

Parniki Kafle

do pieców biały i niebieski.
Kafle szamotowe w różnych kolorach i desenach
Wszelkie okucia do kuchni i pieców najtaniej i w wielkim wyborze poleca

A. Truszczyński
skład żelaza.
Lubawa, tel. 94

KAPELUSZE DAMSKIE

oraz czapki męskie
w wielkim wyborze poleca najtaniej w nowo otwartym składzie

W. DUCHNA
Nowe Miasto, Sobieskiego 9
naprzeciw rzeź p. Ludwickiego

Wielki wybór:

TRYKOTÓW
SWETRÓW
WELNY
WSZELKIE BŁAWATY
i duży wybór towarów krótkich

POLECA
B. Schlesinger

LUBAWA, Zamkowa 17
Naprzeciw piekarni
p. Raszkowskiego

Nowożeńcom

kompletne wyprawy jak porcelanę, fajans, szkło wyroby emalowane, cynkowane oraz wszelkie sprzęty kuchenne

poleca po niższych cenach

Wł. Wyźlic
dawn. Fa Wł. Czajkowski
skład żelaza sprzętów kuchennych

LUBAWA, Rynek 12



Pełnowartościowa 7-obwodowa superheterodyna w cenie dawnych odbiorników jednoobwodowych.
Dogodne raty. Demonstracja w firmie:

J. BIERNACKI, skład żelaza Lubawa
ul. Zamkowa 16.

Do wypieku



pierników
i smarowania chleba
rzecz prosta
Najlepiej używać miodu
sztucznego

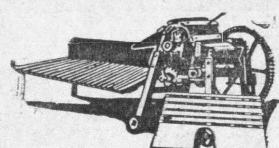
„Rosta“

Miód „Rosta“

do nabycia w składach kawy i towarów kolonialnych



J. Truszczyński, Lubawa, Rynek 32/34 Telefon 94.



Z mego dobrze zaopatrzonego składu

POLEGAM

po niższych cenach

wszelkie maszyny rolnicze
Parniki „ŻAR”
i inne.

Siekacze do buraków
oraz wszelkie części zapasowe do takowych

Kafle do pieców w różnych kolorach i ozdobach i okucia do takowych.

Pieczę żelazne pokojowe i kuchenne.
Latarnie stojenne najnowszego wykonania.
Separatory do mleka

Maszyny do szycia
Broń i amunicja.

N. EWERTOWSKI,
handel żelaza, maszyn i artykułów rolniczych
sprzęty domowe — szkło — porcelana i fajans
Nowe Miasto Lubawskie
Rynek 27

Skuteczne CUKIERKI NA KASZEL

POLECA

Józef Gieszyński,
Drogeria i Skład Farb
Nowe Miasto Lubawskie
Rynek nr 7. — Telefon nr 62.



Obrączki ślubne

polecam najkorzystniej

K. Mówka
zegarmistrz i złotnik
LUBAWA, Rynek 10.

Kupuję
złoto i srebro.

Na sezon zimowy

polecam po korzystnych cenach:

kafle piece żelazne

białe i kolorowe
rury,
węgiel opałowy i kowalski
BRYKIETY
Alfons Leski

LUBAWA - Pomorze
Grunwaldzka 10.
skład żelaza - narzędzi - Art.
budowlane - Sprzęty kuchenne
porcelana - Szkło - Fajans

Służąca
porządna potrzebna od zaraz
Kotewicz Konr., Mroczo.

Węgiel

opałowy kowalski brykiety i węgiel do prasowania poleca

Franciszek Tysler,
Lubawa.

Maneże

rozmaitych typów po cenach znacznie niższych ma w zapasie i oddaje na korzystnych warunkach

„UNIA“ sp. akc.
BRODNICA.

Jałoszki i byczki

ciepła już można zamawiać.
Lipowy Dwór

Pasy zapędowe

wielki wybór najtaniej poleca

Składnica skór
Cz. Balcerowicz,
Brodnica

Przy moście — telefon 111
Potrzebna od zaraz
dziewczyna z gotowaniem (gospodyni)
Domachowska, Grodziczno

NASZ PRZYJACIEL

DODATEK ŚWIĄTECZNY

Na niedzielę XXIII po Zielonych Świątkach.

EWANGELIA,

napisana u św. Mateusza w rozdz. IX w. 18—26.

W on czas, gdy mówił Jezus do rzeszy, oto księżę jedno przystąpiło i kłaniało mu się, mówiąc: Panie, córka moja dopiero skonała, ale pójdz, włóż na nią rękę twoją, a żyć będzie. A wstawszy Jezus, szedł za nim i uczniowie jego. A oto niewiasta, która krwotok przez dwanaście lat cierpiała, przystąpiła z tyłu i dotknęła się kraju szaty jego. Bo mówiła sama w sobie: bym się tylko dotknęła szaty jego, będę zdrowa. A Jezus, obróciwszy się i ujrawszy ją, rzekł: Ufaj córko, wiara twoja ciebie uzdrowiła. I uzdrowiona jest niewiasta od onej godziny. A gdy przyszedł Jezus w dom księżęcia i ujrzał piszczałki i lud zgłębki czyniący, mówił: Odstąpcie, albowiem nie umarła dziewczeczka, ale śpi. I śmiali się z niego. A gdy wygnał rzeszę, wszedł i ujął rękę jej, i powstała dziewczeczka. I rozszła się ta sława po wszystkiej onej ziemi.

Nauka z dzisiejszej Ewangelii św.

Gdy Pan Jezus szedł do domu Jaira „niewiasta, która krwotok przez dwanaście lat cierpiała, przystąpiła i dotknęła się kraju szaty jego. Bo mówiła sama w sobie: bym się tylko dotknęła szaty Jego, będę zdrowa”. Dwanaście lat cierpiąca, nieszczęśliwa niewiasta, szukała zapewne porady różnych lekarzy, używała lekarstw najrozmaitszych i czyniła rozsądnie, na to bowiem otrzymaliśmy rozum, ażebyśmy się leczyli i szukali ratunku dla zdrowia. Pismo św. napomina nas, abyśmy szukali pomocy lekarskiej. „Czuj lekarza dla potrzeby, albowiem go Najwyższy stworzył, bo od Boga



Kim ona jest?

Oto znana przed laty bohaterka „niemych” filmów amerykańskich Mary Pickford ze swym chorym mężem Charlesem Budy Rogersem, który odniósł rany w wypadku samochodowym.

jest wszelkie lekarstwo. Najwyższy stworzył lekarstwa z ziemi, a człowiek mądry nie będzie się nimi brzydził... Tymi lecząc usmierzy boleść”.

P. Bóg dał dlatego złotom moc leczniczą, byśmy ją odkrywali i postępowali się nią w chorobie. Używajmy przeto tych wszystkich środków, wskazanych nam przez rozum do odzyskania zdrowia. Niektórzy ludzie nie postępują roztropnie w chorobie, bo przeważnie wcale się nie leczą. Jest obowiązkiem waszym wzywać w chorobie lekarza, leczć się rozumnie, jeżeli środki pozwolą, wyjeżdżać nawet do kąpieli aby życie, które jest darem Bożym, zachować najdłuższe lata.

Ewangeliczna niewiasta, atoli poznawszy bezskuteczność wszystkich leczniczych zabiegów, zwróciła się do samego źródła zdrowia i życia samego Boga i Pana Jezusa Chrystusa. Rozważając zaś sposób, w jaki zwróciła się do Zbawiciela, musimy podziwiać jej silną wiarę, skromność i pokorę. Jair, jako i inni, domagają się od Pana Jezusa znaków zewnętrznych, proszą, ażeby szedł leczć i wskrzeszać zmarłych, aż do domów ich, ażeby na chorych lub zmarłych kładł ręce swoje. Wiara tej chorej niewiasty była o wiele silniejsza i głę-

sza. Nie staje wprost przed Zbawicielem, nie prosi o żaden znak, nie przemawia nawet do Niego ani słowa, wszystko to bowiem zdaje się jej zupełnie zbytecznym wobec Bożej Jego mocy. Ona jest przekonana, że Pan Jezus wie o jej obecności i o jej uciążliwej chorobie, nie chciała go tedy niepokoić i czas drogi niepotrzebnie Mu zabierać, mówi więc sama do siebie: „Bym się tylko dotknęła szaty Jego, będę zdrowa”. Niewiasta ta, skromna, nieuczona, nie rozumie, nie bada, ale wierzy, a wierząc, poznaje w Jezusie Boga, a poznając, kocha Go i pragnie Mu służyć, a Bóg tylko „tym się okazuje — mówi Pismo św. — którzy mają wiarę w Nim”.

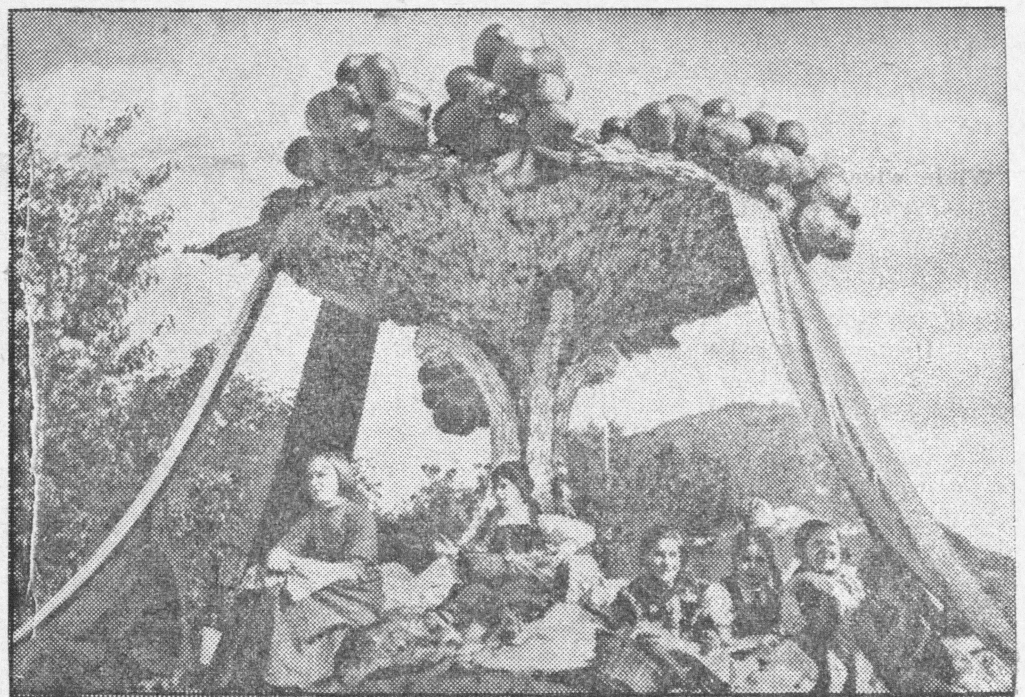
Prośmy i my Pana Boga, ażeby dał nam wiarę niewiasty chanańskiej, w tym zaś celu od zarażania życia starajmy się poznać Jego wszechmoc i nieskończoną miłość!



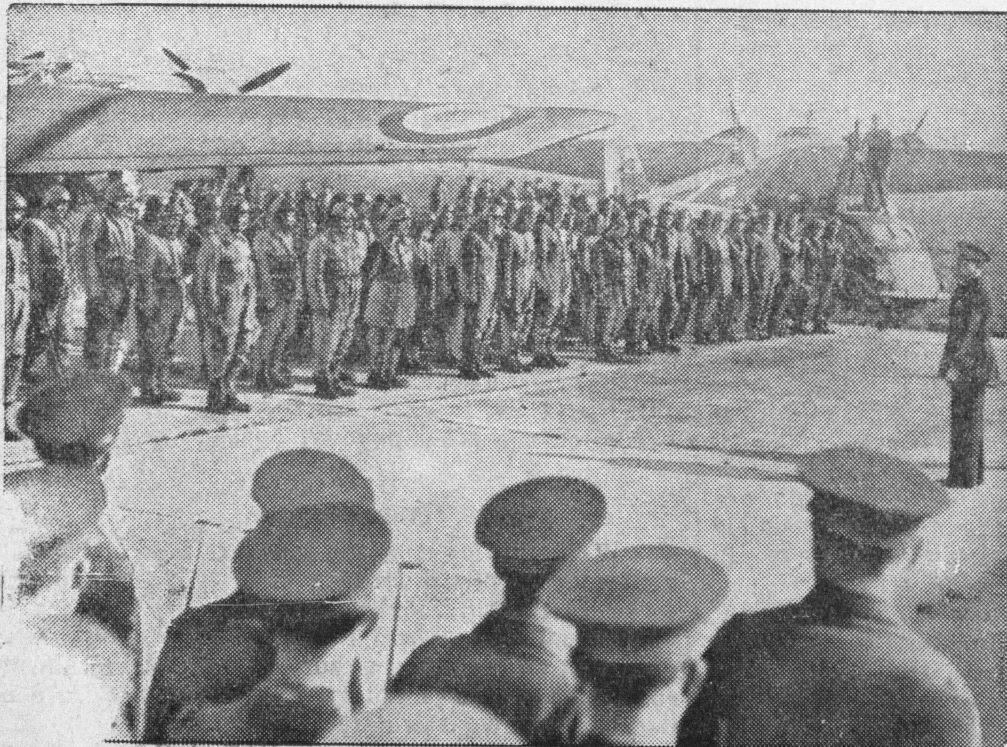
Członkowie znanego w St. Zjednoczonych związku „Starych Rycerzy Północnej Wirginii” podczas turnieju pojedyńku na koniach. Współzawodnikami są dwaj majorowie w st. spocz.



Wojenka węgierskie, wkraczające na dawne tereny czesko-słowackie, dziś przyznane Węgrom, są witane z wielką radością przez ludność węgierską.



Na otwarciu jesiennych targów w Lugano odbyło się tradycyjne „święto winobrania”.



Apel lotników francuskich przed startem 34 pułku lotniczego do masowego lotu na samolotach bojowych do kolonii w Półn. Afryce.



Rząd narodowy w Hiszpanii wymienił w Hendaye grupę 14 Amerykan (na zdjęciu), wziętych do niewoli, a walczących w szeregach czerwonych, na 14 lotników, którzy przebywali w niewoli rządowców.



Skutki cyklonu w USA.

Oto resztki rynku w Charleston. Skutkiem szalejącego żywiołu 26 osób w miejscowości tej jest zabitych, 200 zaś odniosło obrażenia.



Straszny huragan w Nowej Anglii (St. Zjedn. AP) poczynił ogromne szkody. Takie obrazy, jak powyższy, zdarzały się często.

Popierajmy Katolicki Uniwersytet Lubelski!

Wyniki działalności Katol. Uniwersytetu Lubelskiego mimo ciężkich, a czasem całkiem niekorzystnych warunków, są wspaniałe. Kat. Uniwersytet Lubelski już dobrze przysłużył się Ojczyźnie i w dalszym ciągu stale promieniuje polską kulturą katolicką w naszym kraju. Uniwersytet wychował duży zastęp obywateli krajowi. Wydział humanistyczny dał naszemu szkolnictwu wiele wykwalifikowanych sił profesorskich, z których niejedna zajmuje stanowisko kierownicze. Wydział prawny wykształcił szereg ludzi, zajmujących poważne stanowiska jako sędziowie, prokuratorzy, adwokaci, starostowie i urzędnicy państwowi w administracji miast i samorządów. Sekcja ekonomiczna wykształciła pracowników bankowych, izb przemysłowo-handlowych, skarbowych, wyższych urzędników poczt itd. Wydział teologiczny i kanoniczny dostarczył wielu księży prefektów, profesorów seminariów duchownych, urzędników w kuriach biskupich. Uniwersytet w ciągu lat i tym może się poszczycić, że jego wychowankowie już zajmują profesorskie katedry uniwersyteckie.

Wiele więc dla Polski uczynił Uniwersytet Lubelski. Pomyślą czytelnicy, co za olbrzymie środki finansowe musiał posiadać Uniwersytet, aby takiego dzieła dokonać! Naprawdę jest o czym pomyśleć. Sprawa środków finansowych Uniwersytetu jest najlepszym dowodem wielkości ofiary tych, co Uniwersytet założyli i do dziś go prowadzą. Pierwsze wydatki, związane z powstaniem i istnieniem Katolickiego Uniwersytetu Lubelskiego, pokrywał śp. Karol Jaroszyński. Niestety wskutek przewrotu bolszewickiego ten wielki ofiarodawca stracił swe majątki, więc pomoc z tego źródła ustała. Powstało zagadnienie znalezienia funduszy tym donioślejsze, że państwo przechodziło kryzys gospodarczy i finansowe.

W ciężkim okresie wojny bolszewickiej Uniwersytet utrzymywał się z sum, zebranych w Ameryce przez ks. W. Kneblewskiego, obecnego proboszcza w Nieszawie, w diecezji włocławskiej. Potem powstało Towarzystwo Uniwersytetu Lubelskiego, które zebrało wielkie sumy na przebudowę gmachów. Ofiary składali ludzie rozumiejący, czym jest dla Polski katolicka wyższa uczelnia. Wśród ofiarodawców wymienić należy Ojca św. Piusa XI i Prezydenta Rzplitej Stanisława Wojciechowskiego. Szlachetna rodziny i poszczególne osoby fundowały sale, składały zapisy. Aniela hr. Potulicka utworzyła fundację, zapisując swój wielki majątek Potulice na rzecz Uniwersytetu. Stałym źródłem utrzymania Uniwersytetu są wpłacone przez ks. biskupów dotacje diecezjalne, opar-

te przede wszystkim na ofiarach duchowieństwa. Ale potrzeby uniwersyteckie są ciągłe. Uniwersytet trzeba nie tylko utrzymać i prowadzić, ale rozwijać. Są takie potrzeby, które czekają na ofiarodawców. Trzeba tworzyć nowe wydziały, trzeba budować bibliotekę, bo gmachy, w których tymczasowo mieści się biblioteka, nie odpowiadają wymaganiom, trzeba dać młodzieży lepsze warunki mieszkania i pracy w postaci domów akademickich.

Ludzie, pragnący zbudować coś trwałego i historycznego dla Polski, mają tu wspaniałe pole do działania. Takie ofiarne czyny słusznie zasłużą na pamięć wiekową. A przecież dzięki Bogu są jeszcze w Polsce ludzie szlachetni i zamożni.

Istnieje przy Uniwersytecie Tow. Przyj. Kat. Uniwersytetu Lubelskiego, do którego mogą należeć szersze rzesze. Towarzystwo przewiduje 4 ka-



Uratował zaledwie swą rodzinę.

Ostatnia powódź w Półn. Ameryce spowodowała, że np. przedstawiony na zdjęciu mężczyzna zdołał zaledwie uratować życie żony i dziecka.

Kupujcie tylko u chrześcijan!

tegorie członków: I założyciele — wpłacają jednorazowo lub ratami 1000 zł. II dożywotni — wpłacają jednorazowo lub ratami 200 zł. III wspierający — wpłacają 24 zł rocznie. IV zwyczajni — 5 zł rocznie.

Wpisania się do Towarzystwa Przyjaciół KUL. do jednej z wymienionych kategorii członków jest skutecznym sposobem poparcia Uniwersytetu Lubelskiego. Jest to sposób dostępny szerokim kołom katolickim w Polsce. Trzeba tylko pomyśleć, że popieranie Kat. Uniwersytetu Lubelskiego jest objawem czynnego katolicyzmu, tego katolicyzmu twórczego, po którym wszyscy głośno mówimy. Jest to czyn społeczny, apostołski, czyn Akcji Katolickiej. Do tego czynu zachęca Ojciec św. Polecił on oświadczyć biskupom, duchowieństwu i całemu społeczeństwu katolickiemu, iż szczególnie błogosławi tym, co swoim groszem i życzliwością podtrzymują tę wyższą uczelnię katolicką, los bowiem tego Uniwersytetu bardzo mu leży na sercu. Synod Plenarny uchwałą 129 zobowiązał wszystkich katolików do popierania Kat. Uniwersytetu Lubelskiego, jako donioślejszej placówki myśli i kultury katolickiej w Rzeczypospolitej. W szczególności Synod wzywa do wspierania Uniwersytetu przez ofiary i zapisy oraz przez moralne i materialne popieranie dnia Uniwersytetu.

W roku bież. zbiórka publiczna na rzecz Uniwersytetu Lubelskiego odbędzie się w dniach od 5 do 13 listopada włącznie wyjąwszy dzień 11 listopada. Każdy z nas będzie miał sposobność w czasie tygodnia spełnić obowiązek społeczny, obywatelski, katolicki. Składajmy ofiary, na jakie nas stać, ale wszyscy do puszek zamkniętych, z którymi zwrócić się do nas kwestarze, z listy ofiar, za pośrednictwem pism lub bezpośrednio czekiem PKO nr 39712 Katolickiego Uniwersytetu Lubelskiego. W tygodniu zbiórki postanowmy zapisać się na członka Towarzystwa Przyjaciół Katolickiego Uniwersytetu Lubelskiego.

Od 12-20 listopada br. odbędzie się na obszarze Ziemi Zachodnich i części woj. łódzkiego — „Tydzień Akademika”.

Całe społeczeństwo polskie wykaże niewątpliwie, że drogim mu jest los akademika polskiego.

Trzęsienie ziemi we Wiedniu.

Wiedeńczycy przeżyli przedostatniej nocy silną emocję. Między godziną 4 a 5 nad ranem dało się odczuć trzęsienie ziemi z przerwami kilkunastu minut. Dźwięk szyb w oknach, otwierające się nagle drzwi, spadające ze ścian obrazy zbudziły mieszkańców, z których wielu wybiegło z przestraszeniem na ulicę. Większych szkód trzęsienie ziemi nie spowodowało.

NIEGODNY.

(Ciąg dalszy).

— Ach! Czemuż ja go choć raz zobaczyć nie mogę; — przerwała w zamyśleniu Edyta. — Wiele dałabym za to, bo wszystko, czego się nasłuchałam o waszym panu, niezmiernie mi zaciekawiło; byłabym bardzo szczęśliwa, gdyby mi Paula pozwoliła pomagać w doглядaniu chorego. Ale ona na to nie pozwoli, stanowczo mi odmówiła. Strzeżę go tak zazdrośnie!

— Tak, tak, lubi się ona bardzo poświęcać dla niego, już zna jego kaprysy. Ale, Boże się zmiłuj, co się też przy nim nacierpi. Jestem bardzo rada, że Franio przyjeżdża, bo i on umie z nim trafić do ładu.

— A kiedyż przyjeżdża pan Franciszek?

— W tych dniach niezawodnie. Alboż Pauliczka nie panience o tym nie mówiła?

— Wspominała coś mimochodem, że się nasze kółeczko domowe powiększy o jedną osobę.

— Mała filutka! — przerwała ze znaczącym uśmiechem stara; — wie ona dobrze, jaką to przyniesie zmianę. Franio już teraz odjedzie z pierślonkiem na palcu; a od zaręczyn do wesela pewno będzie niedaleko, bo nasz pan, jak się raz na co uweźmie, to już mu tego niczym nie wybljesz z głowy.

— Czy się ci państwo młodzi tak gorąco kochają? — zapytała miss Frinksley.

— Ojcie niebieski! A to co znowu za pytanie? Alboż to oni o czym innym myśleli od dzieciństwa, jak tylko o tym, żeby się wzajemnie kochać? Jedno bez drugiego obejść się nie mogło. Czyż takie gołąbki mogą się jeszcze namyślać nad weselem?

Starowina w swoim zapale gadulstwa powie-

działa może daleko więcej niż sobie tego sama życzyła, nie wiedząc, że to dogadzało ciekawości Elyty. Tymczasem zaczęło się już ściemniać i Paula, powracająca od biednych, weszła do Małgorzaty po swoją przyjaciółkę, łając ją, że zamiast korzystać z pięknej pogody, dusi się w pokoju.

IX.

Oczekiwany.

W chwili gdy nasze przyjaciółki, wracając z wieczornej przechadzki, zamyślały boczną drogą dojść do zamku, spostrzegły powóz wjeżdżający w aleję topolową. Siedział w nim mężczyzna, którego Paula za pierwszym rzutem oka poznała. Jasny rumieniec szczęścia oblał jej łagodne rysy i z serdeczną radością zawołała:

— Ach! Kochany Franciszek! Jest to ten sam, o którym ci niedawno mówiłam Elyto — dodała, przyspieszając kroku dla wyprzedzenia powozu na zakręcie alei. (C. d. n.)