

Biblioteka
Główna
UMK Toruń

011490

1936-1937



SPRAWOZDANIE

Z DZIAŁALNOŚCI ZARZĄDU MACIERZY SZKOLNEJ W GDANSKU
ZA CZAS

od 1. I. 1936 do 31. III. 1937 r.

RO CZNIK X.

NAKŁADEM MACIERZY SZKOLNEJ W GDANSKU STOW. ZAREJ.
AM OLIVAERTOR 2/4 :-: P. K. O. 192.319 :-: TEL. 27323

CZCIONKAMI DRUKARNI GDAŃSKIEJ S. A., GDAŃSK, STADTGEBIET 12

*Zapisz się na członka
Macierzy Szkolnej
w Gdańsku!*

Składka miesięczna członka zwyczajnego wynosi zł 1,—

(na obszarze W. M. Gdańska Gld. 1,—).

Konto P. K. O. 192319

SPRAWOZDANIE

Z DZIAŁALNOŚCI ZARZĄDU MACIERZY SZKOLNEJ

ZA CZAS

OD 1. I. 1936

DO 31. III. 1937 r.

ROCZNIK X



NAKŁADEM MACIERZY SZKOLNEJ W GDAŃSKU STOW. ZAREJ.

AM OLIVAERTOR 2/4 :: P. K. O. 192.319 :: TEL. 27323

CZCIONKAMI DRUKARNI GDAŃSKIEJ S. A., GDAŃSK, STADTGEBIET 12

Członkowie honorowi Macierzy Szkolnej w Gdańsku

† Dr Adam Ernest, ze Lwowa,

† Heiman-Jarecki Edward, z miasta Łodzi,

† Ks. Leon Miszewski, z Gdańska,

† Przybyszewski Stanisław, poeta,

Augustyński Jan, Dyrektor Gimnazjum im. Józefa Piłsudskiego Macierzy Szkolnej w Gdańsku,

Inż. Czarnowski Tadeusz, b. Prezes Macierzy Szkolnej, emer. Prezes D. O. K. P. w Gdańsku,

Inż. Dobrzycki Bogusław, b. Prezes Macierzy Szkolnej, Dyrektor O. K. P. w Toruniu,

Dr Kazimierz Papée, Minister Pełnomocny, b. Komisarz Generalny R. P. w Gdańsku,

Leonia Papée, b. Przewodnicząca Naczelnego Komitetu Ochronkowego przy Macierzy Szkolnej w Gdańsku.



K. 2815/21

SPRAWOZDAWCZE PRZEMÓWIENIE

**Prezesa Macierzy Szkolnej w Gdańsku
na dorocznym Walnym Zgromadzeniu Członków Macierzy Szkolnej.**

W listopadzie ub. r. z okazji 15-lecia Macierzy Szkolnej w Gdańsku wydaliśmy obszernie sprawozdanie z działalności Macierzy Szkolnej, wobec czego niniejsze roczne sprawozdanie wydajemy, aby się nie powtarzać, w skromniejszym wymiarze jako uzupełnienie sprawozdania jubileuszowego.

Rok sprawozdawczy 1936/7 obejmuje wyjątkowo okres 5 kwartałów, od 1. I. 1936 do 31. III. 1937 r., a to z tego względu, że w roku ubiegłym na podstawie uchwały Walnego Zgromadzenia przystosowaliśmy rok operacyjny i sprawozdawczy Macierzy Szkolnej do roku szkolnego, który na tutejszym terenie rozpoczyna się w kwietniu.

Rok sprawozdawczy przeszedł pod znakiem walki o szkołę polską na wsi.

Jeżeli na zjeździe jubileuszowym Macierzy Szkolnej powiedziałem, że walka jest naszym żywiołem, że nie zrażamy się przeszkodami i wytrwale do celu naszego dążyć będziemy, to nie byłem gołostowny.

Naczelne hasło Macierzy Szkolnej „dziecko polskie w polskiej szkole” jest realizowane stale i konsekwentnie, pomimo piętrzących się z roku na rok dalszych trudności.

Podstawą naszej pracy w rozbudowie szkolnictwa polskiego jest umowa polsko-gdańska, zawarta w dniu 18. 9. 1933 r. pomiędzy Rządem Rzeczypospolitej Polskiej i Senatem W. M. Gdańska, mocą której każdy obywatel pochodzenia polskiego bez żadnych ograniczeń i nacisku ubocznego może dzieci kształcić i wychowywać w duchu narodowym.

Czteroletnia praca nad wprowadzeniem w życie postanowień wyżej zacytowanej umowy stronie polskiej, szczerze ufającej uroczystym obietnicom Senatu W. M. Gdańska sprawiała i sprawia niemało kłopotu. W okresie piętnastoletniego wysiłku Macierzy Szkolnej, popartego dobrą wolą i zaparciem się całej Polonii Gdańskiej umożliwiliśmy dzieciom polskim uczęszczenie do pol-

skich ochronek, szkół powszechnych i zakładów średnich, natomiast obszar wiejski pozostał nadal pod tym względem upośledzony.

Wprawdzie utworzenie ochronek i powszechnych szkół w Ełganowie, Szymonowie, Wielkich Trąbkach i ostatnio w Piekle zebrało przy książce polskiej 155 dzieci, to dorobek ten może być zapisany tylko na dobro owocnych wysiłków Macierzy Szkolnej, a nie gdańskich czynników rządzących, które ze stanu utrzymywanych przez siebie czterech oddziałów w roku 1935 utrzymały obecnie przy życiu tylko jeden oddział polski w Postołowie.

Zdawałoby się, że żywioł polski w Gdańsku, a w szczególności na wsi zanika i zamiera. Jednak tak nie jest; przeciwnie, rozrasta się i mężnieje w poczuciu swej godności narodowej.

Kiedy w latach 1934—1935 Senat W. M. Gdańska nie mógł doszukać się w Pszczółkach, Pruszczu, Kleszczewku, Strzepowie dwunastu ważnych wniosków na utworzenie samodzielnych oddziałów języka polskiego, to w roku 1937 na podstawie tejże umowy art. 1 ust. 3 rodzice z Pruszcza, Pszczółek, Cieplewa, Łangowa, Kleszczewka i Sobowic skierowali na naukę do szkoły powszechnej Macierzy Szkolnej w Gdańsku ponad 70 dzieci.

Zilustrowawszy obecny stan faktyczny na wsi, pragnę po krótko oświetlić istotne źródła i przyczyny powstałych trudności.

Wydział Oświaty W. M. Gdańska wbrew przyjętemu zobowiązaniu nie powiadomił w terminie do dnia 15 marca b. r. ani Macierzy Szkolnej, ani Komisariatu Generalnego, ani też zainteresowanych rodziców o „nowym” sposobie załatwiania zgłoszeń dzieci do szkół powszechnych na rok szkolny 1937/38. Nadomiar złego zaszedł w tym roku nie notowany dotychczas fakt pogwałcenia przez Senat W. M. Gdańska wyraźnych postanowień umowy. A mianowicie wbrew postanowieniom art. 11 umowy zabronił Senat uczęszczać dzieciom obywateli gdańskich do szkół powszechnych Macierzy Szkolnej w Gdańsku.

W tym stanie rzeczy powstało wielkie rozgoryczenie wśród zainteresowanych rodziców, którzy nie godząc się z decyzją Wydziału Oświaty Senatu, odwołali się indywidualnie do Prezydenta Senatu W. M. Gdańska.

Stan zaniepokojenia i rozgoryczenia od dnia 9 kwietnia 1937 r. wzrastał na sile, a zwłaszcza w chwili, gdy policja gdańska siłą odprowadzała dzieci do szkół niemieckich, a mianowicie Czerpińskiego Huberta, Andrikowskiego Horsta (obywatela polskiego) i Wierzbę Konrada, uczniów szkoły powszechnej im. J. Piłsudskiego Macierzy Szkolnej w Gdańsku.

Interwencja Pana Komisarza Generalnego R. P. w Gdańsku w dniu 27 kwietnia 1937 spowodowała wydanie zarządzenia przez Pana Prezydenta Senatu W. M. Gdańska ponownego rozpatrzenia wszystkich spornych spraw przez Wydział Oświaty.

Aczkolwiek decyzja Pana Prezydenta Senatu osłabiła nacisk zewnętrzny organów policyjnych i gdańskich władz szkolnych, natomiast sprawa rozstrzygnięcia wniesionych zażaleń przez rodziców do dnia dzisiejszego została załatwiona z wynikiem pomyślnym zaledwie w 25%.

W czasie od 9 kwietnia 1937 r. władze administracyjne wymierzyły G 209,50 kary grzywnej z zamianą na 38 dni i 10 godzin aresztu, z czego do chwili obecnej przyznano prawo 24 dzieciom uczęszczania do szkół polskich i umorzono G 40,50 kar grzywny.

Niezależnie od trudności stwarzanych przez Wydział Oświaty, równolegle w trybie bardzo intensywnym prowadziły kontrakcję przeciw zapisom do szkół polskich urzędnicy Senatu, wójtowie i członkowie partii rządzącej.

W takiej kłopotliwej sytuacji, jak w roku obecnym nigdy nie znaleźli się wnioskodawcy Polacy i tylko dzięki swej stanowczości i pełnemu narodowemu samopoczuciu z trudem wyrwywają młode dusze polskie ze szkół niemieckich.

Przed pół rokiem, gdy w czasie uroczystego obchodu 15-lecia Macierzy Szkolnej Zarząd złożył uroczyste ślubowanie, że „cudzego nie pragniemy, lecz swego nie damy”, w chwili obecnej słowa te, gdy chodzi o los przyszłej Polonii Gdańskiej, winny znaleźć pełne zrozumienie wśród tutejszej Polonii.

Sprawa wyrzucenia za drzwi Polaka Plegera Leona z urzędu gminnego w Pszczółkach ze słowami: was wszystkich przeklętych Polaków należy wyrzucić do Hiszpanii, by tam powieszano; łącznie z niezapomnianymi wypadkami dokonanych gwałtów w Schönebergu w roku ubiegłym, jest aż nadto jaskrawym dowodem panujących obecnie stosunków w Wolnym Mieście Gdańsku i warunków, w jakich rozwijać się musi szkolnictwo polskie.

Zobrazowałem trudności, na jakie narażony jest rozwój szkolnictwa polskiego, zwłaszcza na wsi. Tym niemniej stwierdzić muszę, że wysiłki Macierzy Szkolnej zwrócone były wydatnie na ulepszenie już istniejących zakładów. Wiedzą wszyscy, w jak nieodpowiednich lokalach mieszczą się szkoły Macierzy Szkolnej, podczas gdy szkoły niemieckie na terenie W. M. Gdańska posiadają wspaniałe, luksusowo urządzone pałace.

W sprawozdaniu za rok 1935 podkreślił brak lokalowe szkoły powszechnej Macierzy Szkolnej w Gdańsku. Pod tym względem nastąpiło nieznaczne polepszenie przez uzyskanie na razie parteru t. zw. domu celników przy Wallgasse, gdzie urządzi-

liśmy cztery nowe sale szkolne. Stan ten jest jeszcze niezadawalniający i czynimy starania o uzyskanie na cele szkolne całego domu celników.

Przyrost dzieci w Nowym Porcie zmusił nas do otwarcia tam czterech klas szkoły powszechnej. W ten sposób filię szkoły powszechnej w Gdańsku, przekształciliśmy z nowym rokiem szkolnym na samodzielną szkołę rozwojową powszechną w Nowym Porcie. Cały gmach został przeto przebudowany i dostosowany do celów szkolnych.

Wielkim dorobkiem w dziejach szkolnictwa polskiego na terenie wiejskim jest wybudowanie i oddanie do użytku gmachu w Piekle na cele szkolne, ochronkowe i klasztoru SS. Dominikanek. Sprawa wybudowania szkoły w Piekle ciągnęła się z górą 10 lat i tylko dzięki wytrwałości Polonii tutejszej oraz wydatnemu poparciu Komisariatu Generalnego R. P. została wreszcie uwieńczona pomyślnym rezultatem.

Zaopiekowaliśmy się również naszą 1-klasową szkołą powszechną w Szymonowie, rozbudowując ją w roku ub. na dwuklasową. Dzieci w Szymonowie przybywało z roku na rok, szczególnie zaś zwiększała się liczba dzieci dojeżdżających z okolicznych miejscowości. Rozszerzony i przebudowany obecnie lokal w Szymonowie dostosowany jest w zupełności do potrzeb szkolnych.

Mówiąc o szkołach powszechnych, wspomnieć muszę również o zlikwidowaniu filii szkoły powszechnej we Wrzeszczu, obejmującej niedużą ilość dzieci. Część tych dzieci przeszła do nowo otwartej szkoły powszechnej w Nowym Porcie, reszta zaś została wpisana do szkoły senackiej z polskim językiem nauczania.

Mamy również do zanotowania doniosły fakt w rozwoju szkolnictwa powszechnego, jakim jest otwarcie zawodowej szkoły dokształcającej. Na zasadzie umowy polsko-gdańskiej z dnia 19 września 1933 Senat W. M. Gdańska zobowiązał się do otwierania w szkołach dokształcających niemieckich klas z polskim językiem nauczania. Usiłowania Macierzy Szkolnej, by skłonić Senat do wykonania tej umowy, nie dały pozytywnego rezultatu. Kilkakrotne interwencje Komisariatu Generalnego spełzły na niczym. Jak negatywne jest stanowisko Senatu w tej sprawie świadczy fakt, że w r. b. Macierz Szkolna nie otrzymała nawet odpowiedzi na swoją korespondencję.

Ponieważ szkoła dokształcająca była dotąd dla młodzieży uczącej się pewnych zawodów obowiązkowa, a większość tutejszych Polaków rekrutuje się ze sfer pracowniczych, której stosunki materialne nie zezwalają na kształcenie dzieci w szkołach średnich i wyższych, siłą faktu dzieci ich powoływane są do niemieckich

szkół doksztalających. Szkoły te wychowują młodzież w duchu hitlerowskim, co już niejednokrotnie było powodem zatargów między szkołą a uczniami i ich rodzicami.

Dotychczas, kiedy obowiązywała zasada powoływania uczniów zatrudnionych już w pewnych warsztatach pracy, Macierz Szkolna przedstawiła Senatowi z górą 100 wniosków na 15 wzgl. 25 koniecznych do otwarcia klasy z polskim językiem nauczania. W dniu 26. X. 1936 Senat W. M. Gdańska ogłosił rozporządzenie, mocą którego przymus uczęszczania do szkół doksztalających rozciągnięty został na całą młodzież pozaszkolną bez względu na to, czy jest zatrudniony czy nie.

Po ogłoszeniu tego rozporządzenia sprawa otwarcia polskich szkół doksztalających stała się piekącą, gdyż powoływana już jest do szkół niemieckich cała młodzież polska do 18 roku życia i to nie tylko w miastach, ale i po wsiach. Sprawa uruchomienia polskich szkół doksztalających na terenie W. M. Gdańska jest równie ważną jak rozbudowa szkół powszechnych. Zagadnienie to jest tym bardziej ważne, że ciąży na nim przymus uczęszczania i do szkół tych wciągani będą absolwenci naszych szkół powszechnych, i będą zatem narażeni na wpływy germanizacyjne. Szczególniej wobec powyżej cytowanego nowego rozporządzenia Senatu brak szkół doksztalających stanowiłby poważną lukę w organizacji szkolnictwa polskiego na tym terenie. Prace konieczne do otwarcia polskiej szkoły doksztalającej zakończone zostały pomyślnie w ciągu roku ubiegłego i z dniem 9 kwietnia 1937 Macierz Szkolna uruchomiła tę szkołę, a na dowód tego, jak piekącą była sprawa jej otwarcia, może służyć liczba 155 młodzieży uczęszczającej do tej szkoły.

Nabycie i przystosowanie dziś już powszechnie znanego i przez dziatwę polską ukochanego Sulmina jest również owocem prac Macierzy Szkolnej z roku ubiegłego. Myślą przewodnią Macierzy Szkolnej przy kupnie tej nieruchomości była troska umożliwienia wypoczynku na świeżym powietrzu zwłaszcza młodszej dziatwie, która nie może być narażona na dłuższe podróże przy wyjeździe na kolonie wypoczynkowe do kraju. Szczęśliwy traf, że Sulmin jest oddalony od Gdańska zaledwie o kilkanaście kilometrów i posiada dogodne połączenie kolejowe sprawił, że szkoły wzgl. harcerstwo mogą wywozić tam dzieci nawet podczas kilkuniedniowych przerw w nauce.

Napawa nas również radością postęp prac przy rozbudowie gimnazjum naszego i są wszelkie dane, że po feriach letnich część szkolna zostanie oddana do użytku szkoły. Ale w związku z rozbudową gimnazjum zniesiony został barak, w którym mieściła się ochronka i troską naszą najbliższą będzie wybudowanie na terenie

gimnazjum nowego budynku dla ochronki. Ochronka z baraku została tymczasowo przeniesiona do prowizorycznego lokalu w Gimnazjum.

Ochronki nasze rozwijają się nadal pomyślnie. Na uroczystym posiedzeniu Zarządu Macierzy Szkolnej w dniu 18. II. 1937 Pani Ministrowa Halina Chodacka, na prośbę Zarządu Macierzy Szkolnej, wyraziła gotowość przewodnictwa w Naczelnym Komitecie Ochronkowym, wobec czego jesteśmy przekonani, że i nadal prace N. K. O. uwieńczone będą jak najlepszymi rezultatami.

Przytoczone wyżej prace i wysiłki nasze nie poszły na marne, gdyż zamieszczona tu statystyka stanu liczebnego w szkołach naszych wykazuje przyrost w roku 1936 — 208 dzieci w stosunku do roku 1935.

TABELA STATYSTYCZNA SZKÓŁ MACIERZY SZKOLNEJ.

L. p.	Nazwa szkoły	i l o ś ć d z i e c i				
		o b y w a t e l i			r a z e m	
		gd.	pol.	in.	1936	1935
1.	Gimnazjum	294	265	5	564	547
2.	Szkoła Handlowa i Wyższa Szkoła Handlowa .	137	145	5	287	212
3.	Szkoła Średnia	82	26	2	110	72
4.	Konserwatorium Muzyczne .	27	48	6	81	66
5.	Szkoła Powszechna Gdańsk	77	556	4	637	581
6.	„ „ W. Trąbki	33	—	—	33	45
7.	„ „ Szymonowo	60	—	—	60	49
8.	„ „ Ełganowo .	34	1	—	35	36
9.	Ochronki (18)	538	181	7	726	717
	razem	1.282	1.222	29	2.533	2.325

Doniosłym faktem w życiu całej Polonii Gdańskiej, a zatem i w życiu Macierzy Szkolnej jest radosna wieść o zaniechaniu waśni wśród społeczeństwa polskiego w Gdańsku, czego widomym znakiem jest połączenie się tutejszych organizacji politycznych „Gminy Polskiej” i „Związku Polaków” w jedną organizację polityczną.

Macierz Szkolna, trzymając się zresztą ściśle swego statutu, stała poza wszystkimi stronnictwami politycznymi i otaczała jednako swą opieką dzieci polskie bez względu na przynależność rodziców ich do tej czy innej organizacji politycznej.

Tym nie mniej wita Macierz Szkolna gorąco stworzenie jednego silnego frontu polskiego na terenie W. M. Gdańska, ufając, że ten silny jednolity front dopomoże jej w wywalczeniu praw szkoły polskiej na tutejszym terenie.

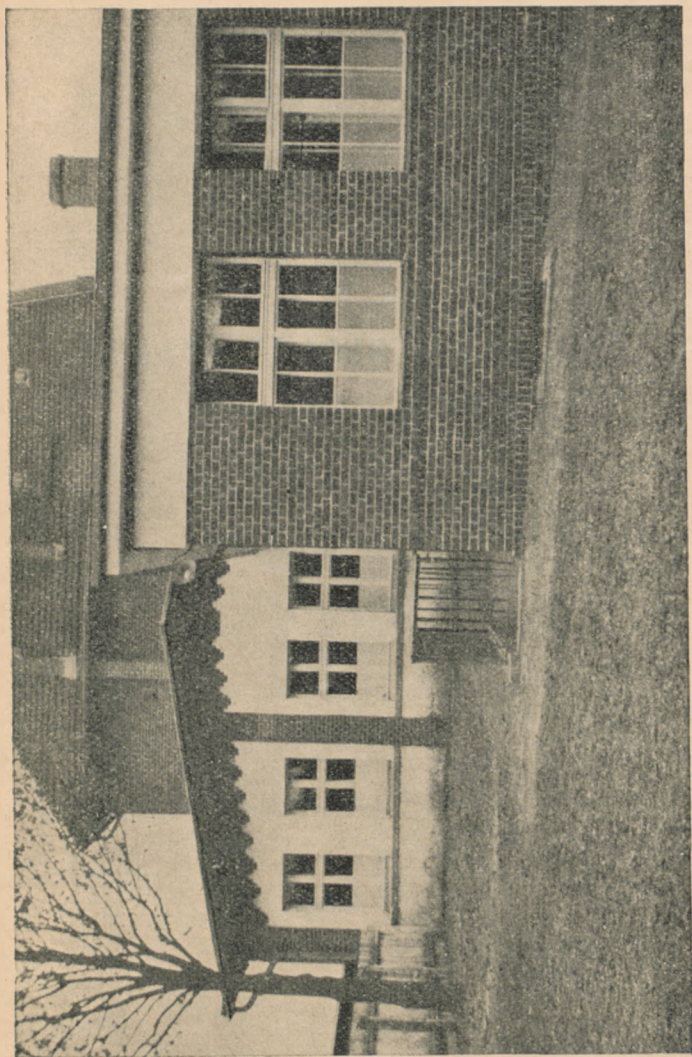
W imieniu Macierzy Szkolnej wzywam całe społeczeństwo polskie, a zwłaszcza Polonię Gdańską do wytrwałej współpracy z Macierzą Szkolną w walce o szkołę polską. Społeczeństwo otacza nas troskliwą opieką, ofiarność jego jest nadzwyczajną; za tą ofiarność składam w imieniu dziatwy polskiej serdeczne „Bóg zapłać”. Ale to nie wszystko: bardziej niż pieniądze potrzebny nam jest hart ducha walczących o przyszłość swych dzieci rodziców.

Dziś już śp. Wojciech Drzymała dał nam przykład, jak walczyć powinien Polak. Kończę swe sprawozdanie gorącym podziękowaniem pod adresem władz państwowych w kraju i Komisariatu Generalnego R. P. w Gdańsku z P. Ministrem Chodackim na czele za troskliwą opiekę, rozciąganą nad poczynaniami Macierzy Szkolnej w Gdańsku.

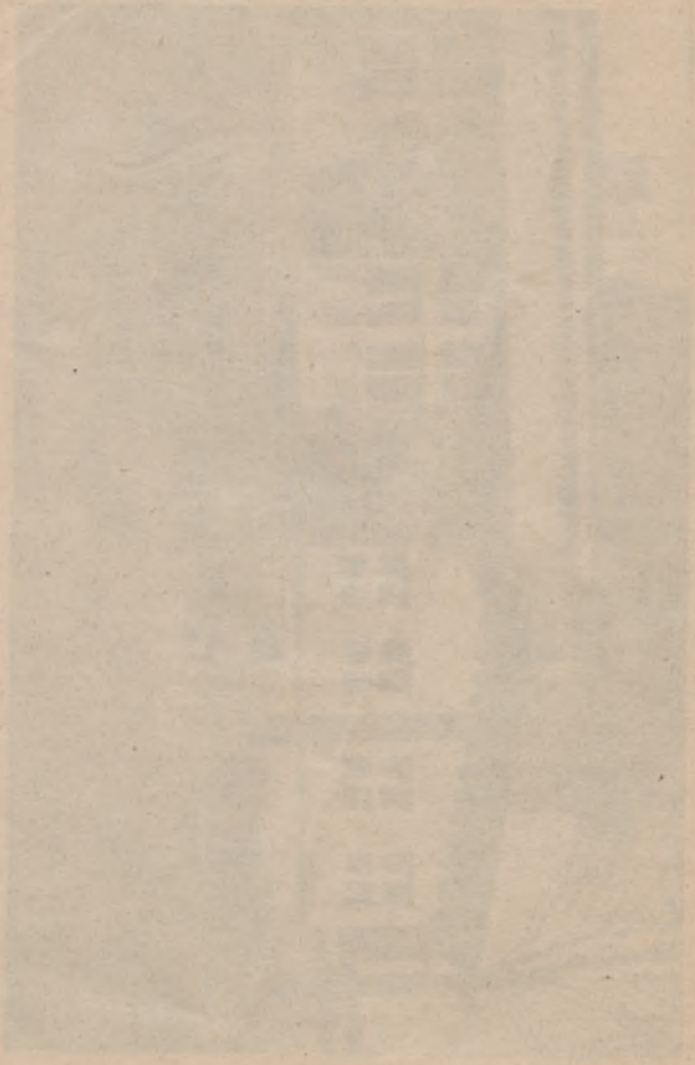
we should not be surprised to find that the
... of the ... of the ... of the ...
... of the ... of the ... of the ...
... of the ... of the ... of the ...
... of the ... of the ... of the ...
... of the ... of the ... of the ...

... of the ... of the ... of the ...
... of the ... of the ... of the ...
... of the ... of the ... of the ...
... of the ... of the ... of the ...
... of the ... of the ... of the ...
... of the ... of the ... of the ...

=====



Szkoła powszechna Macierzy Szkolnej w Szymonowie.



Copyrighted material

SPRAWOZDANIE FINANSOWE

ZESTAWIENIE WPŁYWÓW

za czas od 1 stycznia 1936

L. p.	D O C H O D Y	G u l d e n y	
		3	4
1	Pozostałości z 31. 12. 1935:		
	Bank i kasa	10.059,31	
	Fundusz specjalny	56.129,85	
	„ rezerwowy	13.045,—	
	„ inwestycyjny	261.251,15	
	Na rozbudowę Gimnazjum	17.450,—	
	Papiery wartościowe	1.948,—	
	Depozyty	1.920,60	
	Dłużnicy	240,21	362.044,12
2	Wykonanie budżetu:		
	Składki członkowskie	21.491,39	
	Opłaty szkolne	161.122,45	
	Dochód z nieruchomości	3.218,09	
	„ z wydawnictw i imprez	128.662,74	
	„ z propag., subwencji i in.	847.722,84	
	Zbiórki na gwiazdkę	5.690,71	1.167.908,22
3	Zobowiązania na dzień 31. 3. 37:		
	Fundusz Koła Rodzicielskiego		
	Gimnazjum im. J. Piłsudskiego	19.360,25	
	Depozyty i sumy do rozlicz.	11.175,50	30.535,75
4	Inne dochody:		
	Nadzwyczajne dochody		35.670,96
			1.596.159,05

Gdańsk, dnia 31 marca 1937 r.

Komisja Rewizyjna:

(—) Dr. Franciszek Kręcki

(—) Szczepan Czaja (—) Fr. Bogacki (—) Henryk Kopecki

I WYDATKÓW

do 31 marca 1937 r.

L. p.	R O Z C H O D Y	G u l d e n y	
		7	8
5	6	7	8
1	Zobowiązania z 31. 12. 1935: Fundusz Koła Rodzicielskiego Gimn. im. J. Piłsudskiego . . .		17.312,68
2	Wykonanie budżetu: Zarząd Macierzy Szkolnej . . . 57.650,37 Gimnazjum im. J. Piłsudskiego Macierzy Szkolnej 465.518,83 Szkoła Średnia M. S. 32.139,55 Szkoła Handlowa M. S. 137.238,71 Państw. Śr. Tech. Szkoła, Wilno 3.529,14 Szkoły Powszechne M. S. 142.527,52 Szkoły Publiczne 10.448,96 Konservatorium Muzyczne M. S 44.089,15 S. S. Dominikanki 43.241,83 Ochronki M. S. 56.781,03 Oświata Pozaszkolna 16.129,10 Kolonie letnie 29.644,73 Urządzenie pomocy zimowej 15.704,38 Propaganda 2.310,61 Amortyzacja pożyczek 23.250,—		1.080.203,91
3	Rozchody inne: Bursa		6.396,77
4	Pozostałości na dzień 31. 3. 37: Dłużnicy 608,62 Fundusz specjalny 48.565,04 „ rezerwowy 50.238,21 „ inwestycyjny 286.641,61 „ Koła Rodzicielskiego Gimnazjum im. J. Piłsudskiego 2.745,65 Papiery wartościowe 1.957,85 Banki i kasa 101.488,71		492.245,69
			<u>1.596.159,05</u>

MACIERZ SZKOLNA W GDAŃSKU:

Księgowy:

Prezes:

Skarbnik:

(—) Fr. Ciszewski

(—) Eryk Budzyński

(—) Feliks Muzyk

ZESTAWIENIE MAJĄTKU

Nieruchomego:

a)	Brzeźno, parcela budowlana	G	4.392,15
b)	Elganowo, dom na ochr. i szkołę	G	32.923,—
c)	Langgarten:		
	szkoła handl. dawny dom . . G	153.664,—	
	” ” nowy dom . . G	144.630,—	
	ochronka	G	11.411,12
			G 309.705,12
d)	Oliwa: ochronka	G	60.760,—
	dom czynszowy	G	9.746,—
			G 70.506,—
e)	Orunia: ochronka	G	59.976,—
f)	Sidlice: ochronka	G	32.046,—
g)	Piekło: dom ochr. i szkolny	G	105.800,—
h)	Sulmin: Osiedle Szkolne	G	12.500,—
			<u>G 627.848,27</u>

Ruchomego:

a)	Biuro Macierzy Szkolnej, inwentarz	G	8.808,31
b)	Ochronki i klasztor SS. Dominikanek:		
	inwentarz	G	19.489,27
	pomoce naukowe	G	1.788,22
			G 21.277,49
c)	Prywatne szkoły powszechne:		
	inwentarz	G	8.877,89
	pomoce naukowe	G	5.163,—
			G 14.040,89
d)	Gimnazjum im. J. Piłsudskiego M. S.:		
	inwentarz	G	20.174,70
	pomoce naukowe	G	75.678,03
			G 95.852,73
e)	Szkoła Handlowa:		
	inwentarz	G	16.927,77
	pomoce naukowe	G	6.227,46
			G 23.155,23
f)	Szkoła Średnia:		
	inwentarz	G	7.090,57
	pomoce naukowe	G	5.473,59
			G 12.564,16
g)	Konserwatorium Muzyczne M. S.:		
	inwentarz	G	2.287,72
	pomoce naukowe	G	586,04
	instrumenty muzyczne	G	5.814,82
			G 8.688,58
h)	Osiedle Szkolne Sulmin: inwentarz	G	2.500,—
i)	Kolonia Kosów: inwentarz	G	3.000,—
j)	Kolonia Lacko: inwentarz	G	500,—
			<u>G 190.387,39</u>

Suma majątku nieruchomego i ruchomego G 818.235,66

AKCJA KOLONIJNA

Akcja kolonijna obejmuje dzieci w wieku przedszkolnym i w wieku szkolnym.

Naczelny Komitet Ochronkowy przy Macierzy Szkolnej urządził dla dzieci w wieku przedszkolnym własnym kosztem 3 kolonie: w Sopotach, Oliwie i Osiedlu Szkolnym Macierzy Szkolnej w Sulminie, pow. Kartuzy. Z kolonii tych korzystało 200 dzieci.

W wieku szkolnym korzystało z kolonii 967 dzieci.

Kolonie miały charakter bądź to wypoczynkowy, bądź też leczniczy. Dzieci potrzebujące kuracji stosownie do wskazań lekarza, ordynującego wysyłano na kolonie lecznicze.

Na kolonie lecznicze wysłano dzieci do następujących miejscowości:

Aleksandrów Kujawski	2
Busko - Zdrój	2
Ciechocinek	10
Inowrocław	33
Jastrzębie - Zdrój	4
Rabka	5
Rymanów	44

razem: 100

Przy wysyłce dzieci na kolonie lecznicze pomocne były Macierzy Szkolnej następujące instytucje:

Kolonia Lecznicza „Górka” im. Dr Murdzińskiego w Busku,

Liga szkolna przeciwgruźlicza w Warszawie,

Zakład leczniczy im. Marszałka Focha w Inowrocławiu,

Tow. Rabczańskiej kolonii leczniczej dla żydowskiej dlatwy szkolnej im. M. Fraenklowej,

Tow. kolonii leczniczych dla dzieci lwowskich w Rymanowie.

Na kolonie wypoczynkowe wysłano dzieci do następujących miejscowości:

1.	Bełzec — województwo lwowskie	11	dzieci
2.	Biały Kamień — województwo lwowskie	2	„
3.	Brzesko-Nowe — województwo kieleckie	29	„
4.	Brzuchowice — województwo lwowskie	9	„
5.	Chyrów — województwo lwowskie	16	„
6.	Dobromil — województwo lwowskie	99	„
7.	Inwałd — województwo krakowskie	29	„
8.	Janowiec — województwo poznańskie	29	„
9.	Kamieński — województwo warszawskie	27	„
10.	Kobylnica — województwo poznańskie	33	„
11.	Kosów — województwo stanisławowskie	74	„
12.	Kukawka — województwo wileńskie	4	„
13.	Lack — województwo lwowskie	68	„
14.	Leoniszki — województwo wileńskie	10	„
15.	Lidzbark — województwo pomorskie	3	„
16.	Lisków — województwo łódzkie	10	„
17.	Maków Podhalański — woj. krakowskie	3	„
18.	Mazuryski — województwo wileńskie	6	„
19.	Międzychód — województwo poznańskie	1	„
20.	Mszana dolna — województwo krakowskie	1	„
21.	Nowojelnia — województwo nowogrodzkie	11	„
22.	Piaski — województwo poznańskie	2	„
23.	Pniewy — województwo poznańskie	43	„
24.	Pomiechówek — województwo warszawskie	18	„
25.	Rawicz — województwo poznańskie	31	„
26.	Rudnik-Mniszek — województwo poznańskie	11	„
27.	Zagórz — województwo lwowskie	6	„
28.	Sianki — województwo stanisławowskie	3	„
29.	Ślesin — województwo łódzkie	23	„
28.	Sulmin — województwo pomorskie	104	„
29.	Serwy — województwo białostockie	23	„
30.	Taraska — województwo łódzkie	27	„
31.	Tomaszówek — województwo poleskie	13	„
32.	Węgierska Górka — województwo krakowskie	12	„
33.	Wielka Wieś-Hallerowo — woj. pomorskie	3	„
34.	Worochta — województwo stanisławowskie	11	„
35.	Zdrójki — województwo warszawskie	23	„
36.	Zgierz — województwo łódzkie	15	„
37.	Łomża — województwo białostockie	22	„

razem: 867 dzieci

Przy umieszczeniu dzieci na koloniach przyszły Macierzy Szkolnej z pomocą następujące instytucje i organizacje społeczne:
Polski Związek Zachodni, Tow. Kolonii letnich „Stella”
w Poznaniu,

T. N. S. W. we Lwowie, Miejski Komitet Opieki pozaszkolnej
we Lwowie,

Polskie Tow. Dzieci na Wieś we Lwowie,

Stow. Pań Miłosierdzia św. Wincentego à Paulo we Lwowie,

Koło Rodzicielskie przy Gimnazjum w Grudziądzu,

Rodzina Kolejowa w Warszawie,

Tow. kolonii letnich Brześć nad Bugiem,

Urząd Wojewódzki Wilno,

Rodzina Policyjna Toruń,

Inspektorat Szkolny Grudziądz,

Ochronka i Internat im J. Piłsudskiego we Lwowie,

Polska YMCA w Warszawie,

Urząd Wojewódzki Nowogródek.

Za okazaną pomoc, składa im Macierz Szkolna gorące podziękowanie. Specjalne podziękowanie składa Macierz Szkolna JW Pani Premierowej Składkowskiej za iście macierzyńską opieką nad dziećmi pomieszczonymi na kolonii w Pomiechówku.

Macierz Szkolna zorganizowała, 3 kolonie we własnym Zarządzie. Były to 2 kolonie w Lacku k. Dobromila i w Kosowie Huculskim gdzie Dyrekcja Polskiego Monopolu Solnego odstąpiła Macierzy Szkolnej odpowiednie lokale na pomieszczenie kolonii, które zaopatrzono w odpowiedni inwentarz. Trzecia kolonia natomiast była pomieszczona w Sulminie, pow. kartuski w budynku zakupionym przez Macierz Szkolną na pomieszczenie Osiedla Szkolnego.



DARY I OFIARY

Macierz Szkolna w Gdańsku może z przyjemnością stwierdzić, że ofiarność społeczeństwa polskiego na cele Macierzy Szkolnej jest bardzo wielka. Na każdy apel Macierzy Szkolnej, skierowany do społeczeństwa w kraju, o zbieranie ofiar, czy to z okazji zmiany roku, przy wysyłaniu cegiełek, czy to, jak w roku sprawozdawczym z okazji 15-lecia Macierzy Szkolnej śpieszyli z ofiarami i wielcy i mali, dając każdy na ile go stać było. Czyż nie wzruszająca jest umieszczona obok odbitka listy składkowej z Bagnówki w Wojew. Białostockim, na którą dzieci szkolne składały po 1 groszu czy 2, a ze zbiórki po domach zebrano 50 gr. Kto zna tamtejsze stosunki, ten zrozumie, jak wielką ofiarą jest grosz tego dziecka na Macierz Szkolną w Gdańsku.

Zarząd Główny Ligi Morskiej i Kolonialnej wydał apel do wszystkich swych placówek, aby z okazji XV-lecia Macierzy Szkolnej w Gdańsku składały ofiary na rzecz Macierzy Szkolnej.

Następujące Okręgi, Obwody i Koła Ligi Morskiej i Kolonialnej usłuchały tego apelu:

Województwo Warszawskie:

L. M. K. Zarząd Główny, Warszawa	1.000,— zł
„ Okr. Wojew. Warszawskie	100,— „
„ przy Min. Komunikacji, Warszawa,	100,— „
„ Okręg Warszawski, W-wa,	100,— „
„ Parowozownia Piotrków	40,— „
„ Zarząd Główny Wwa	35,20 „
„ Główno, k. Łowicza	10,— „
„ Parowozownia Wwa-Praga	10,— „
„ Warszawa Oddz.	10,— „
„ Urząd Pocztowy nr 2	10,— „

Województwo Łódzkie:

L. M. K. Łódź	50,— zł
„ Z. Z. W. K. Scheibler i Grohmann, Łódź	50,— „
„ Zarząd Oddz. Policyjnego — Łódź	50,— „
„ Oddz. Pocztowy Łódź	50,— „



Komitet
Tygodnia Gdąskiej Macierzy Szkolnej

Saustrum

Bagnówce

Lista ofiar № 10485

Macierz Szkolną
w Gdansk

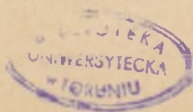
Dnia


9. X

1936

Liczba porzadk.	IMIE I NAZWISKO	1	2	Podpis ofiarodawcy
1	<i>Klewislaw Tuziński</i>	—	1	<i>Tuziński</i>
2	<i>Trena Labrowiczka</i>	—	1	<i>Trena Labrowiczka</i>
3	<i>Jadwiga Dabrowska</i>	—	1	<i>Jadwiga Dabrowska</i>
4	<i>Katya Domanowska</i>	—	1	<i>Katya Domanowska</i>
5	<i>Zofija Sobaczewska</i>	—	1	<i>Zofija Sobaczewska</i>
6	<i>Tenon Parbiewicz</i>	—	1	<i>Tenon Parbiewicz</i>
7	<i>Władysław Sobaczewski</i>	—	1	<i>Władysław Sobaczewski</i>
8	<i>Kłodzki Stanisław</i>	—	1	<i>Kłodzki Stanisław</i>
9	<i>Alfaj Kalszuk</i>	—	1	<i>Alfaj Kalszuk</i>
10	<i>Matornicki Emiliasz</i>	—	1	<i>Matornicki Emiliasz</i>
11	<i>Kazimierz Kopycki</i>	—	1	<i>Kazimierz Kopycki</i>
12	<i>Kalina Jaroszewiczka</i>	—	1	<i>Kalina Jaroszewiczka</i>
13	<i>Regina Sobaczewska</i>	—	1	<i>Regina Sobaczewska</i>
14	<i>Stawski</i>	—	1	<i>Stawski</i>
15			33	

Lista ofiar dzieci szkoły powszechnej w Bagnówce
(woj. Białostockie).



Liczba parafek	IMIĘ I NAZWISKO	Suma	33	Podpis ofiarodawcy
15	2 Litwickówna	—	2	Liwicki
16	J. Dąbrowska	—	3	Dąbrowski
17	J. Faltkowska	—	1	Faltkowski
18	rośca Dąbrowska	—	2	Dąbrowski
19	2 Litwickówna	—	1	Liwicki
20	W. Dąbrowska	—	1	Dąbrowski
21	J. Kasperowiczówna	—	1	Kasperowicz
22	2 Dąbrowska	—	1	Dąbrowski
23	ze składek po słowach	—	50	Supiński
<p>Przebiegamy w znaczkach pocztowych powyższą sumę</p> <p>Przebiegamy naklejając w znaczkach pocztowych 0,95 i 1,00 zł na Kartę nr 1 z listy nr 040485- Gdańsk, dn. 13. I. 1918.</p> 		<p>Razem 95</p>		

słowami:

dziewięćdziesiąt pięć groszy

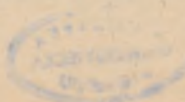
Sumę powyższą wpłacam na konto Macierzy Szkolnej w Gdańsku P. K. O. 17040 w Katowicach.

Baryczka, dnia 13. I. 1918.

Podpis ofiarodawcy

Lejman

(druga część listy ofiar).



L. M. K. Zarząd Miejski Łódź	50,— zł
„ Błaszki	30,— „
„ Kłodawa	25,— „
„ Kom. Kasa Oszcz. w Łodzi, pow. łódzk.	25,— „
„ Zakł. Fabr. I. K. Poznańskiego, Łódź .	25,— „
„ Oddz. Obw. w Łodzi	25,— „
„ Zarząd Okr. Łódzkiego	20,— „
„ Tomaszów Maz.	15,— „
„ Łódź Fabryczna	10,— „
„ Pabianice	10,— „
„ Łęczycza	10,— „
„ Piotrków Trybunalski	10,— „
„ Ruch - Łódź Kaliska	10,— „
„ Radomsko	5,— „
„ Wolborz	5,— „
„ Gimnazjum P. M. S. Sieradz	5,— „
„ Małachowice	3,— „

Województwo krakowskie:

L. M. K. Zarząd przy D. O. K. Nr. 5 Kraków .	150,— „
„ Dyr. Okr. P. K. P. Kraków	100,— „
„ Zarząd Obw. Kraków	50,— „
„ Siersza Wodna	44,25 „
„ Jaworzno	25,— „
„ Borek Pałęcki	20,— „
„ Chrzanów	20,— „
„ Trzebinia	20,— „
„ Nowy Sącz	20,— „
„ 6 p. a. I. Kraków	15,— „
„ 6 Baon Saperów, Kraków	10,— „
„ Mucharz	10,— „
„ Prokocim	10,— „
„ Żmigród	5,— „
„ Wieliczka	5,— „
„ Oddz. Pocztowy Tarnów	5,— „
„ Kraków, ul. Warszawska 3	3,— „

Województwo łwowskie:

L. M. K. Jarosław (Okr.)	25,— „
------------------------------------	--------

Województwo stanisławowskie:

L. M. K. Bursztyn	2,— „
„ Stryj	25,— „

L. M. K. Bitków	10,—	„
„ Kołomyja	10,—	„
Województwo tarnopolskie:		
L. M. K. Brody	10,—	„
„ Kamionka	5,—	„
Województwo kieleckie:		
L. M. K. Okręg Radomsko-Kielecki, Radom	500,—	„
„ Częstochowa	5,—	„
Województwo lubelskie:		
L. M. K. Biała Podlaska	15,—	„
„ Lublin	15,—	„
„ Zarząd Okręgu Lubelskiego	14,30	„
„ Zamość	10,—	„
Województwo białostockie:		
L. M. K. Okręg białostocki	100,—	„
„ Siemiatycze	35,—	„
„ Białystok	10,—	„
„ Rajgród	10,—	„
Województwo wileńskie:		
L. M. K. Okręg Wileński	50,—	„
„ Wilejka	25,—	„
„ przy Sądach w Wilnie	15,—	„
„ Święciany	10,—	„
Województwo nowogrodzkie:		
L. M. K. Mir	5,—	„
Województwo poznańskie:		
L. M. K. Krotoszyn	30,—	„
„ Koronowo	30,—	„
„ Grodzisk	15,—	„
„ Poznań-Łazarz	15,—	„
„ Rogoźno	10,—	„
„ Tarnowo (pracown. więz.)	5,—	„
Województwo pomorskie:		
L. M. K. Okręg Pomorski, Toruń	250,—	„
„ Grudziądz	10,—	„

Województwo śląskie:

L. M. K. Oddział Miejski, Katowice	1.000,— zł
„ Zarząd Główny Huty Pokój	300,— „
„ Huta Baildon, Katowice	250,— „
„ Katowice	200,— „
„ P. B. G., Katowice	50,— „
„ Katowice	30,— „
„ Firma Express Katowice	20,— „
„ 73 pp. Katowice	25,— „

Ponadto złożyli:

Bank Polski Warszawa	2.000,— zł
Tow. Pom. naukowej im. K. Marcinkowskiego, Poznań	1.600,— „
Pomorski Komitet Woj. niesienia pomocy M.S., Toruń	1.508,01 „
The British and Polish Trade Bank Gdańsk	1.000,— „
Zarząd Główny Rodziny Kolejowej Warszawa	1.000,— „
Koło Przyj. Związku Polaków w Gdańsku, Katowice.	1.000,— „
Komunalny Bank Kredytowy, Poznań	500,— „
Izba Przemysłowo-Handlowa, Łódź	500,— „
Polski Bank Komunalny, Warszawa	500,— „
Polski Monopol Tytoniowy, Warszawa	500,— „
Tow. „Opieka”, Oddział w Łodzi	500,— „
Zakład Ubezpieczeń Społecznych Warszawa	500,— „
Komitet Eksporterów Sliprów i podkładów przy Zrzeszeniu Zw. Właścicieli Lasów, Warszawa	457,— „
Bank Cukrownictwa, Poznań	300,— „
Urząd Wojewódzki Lwowski, Lwów	400,— „
Polska Macierz Szkolna, Siedlce	396,01 „
Grupa Francuskich Tow. Naft. w Polsce „Mało- polska”, Borysław	338,80 „
Powsz. Zakład Ubezpieczeń Wzajemnych, Warszawa	300,— „
Polska Macierz Szkolna Chełmno-Lubelskie	300,— „
Gen. Felicjan Sławoj-Składkowski, Min. Spr. Wewn. Steinhagen i Saenger, Warszawa	300,— „
Tow. Wzajemnych Ubezp. Cukrowni, Warszawa	300,— „
Starostwo Krajowe Pomorskie, Toruń	300,— „
Komitet Gdańskiej Macierzy Szkolnej, Konin	273,49 „
Państwowy Bank Rolny, Warszawa	270,— „
Jadwiga Marusiańska, Babice k. Warszawy	250,— „
Fabryka Przędzy i tkanin sztucznych, „Chodaków”, Sochaczew	250,— „
Zarząd Miejski Bydgoszcz	250,— „
Zarząd Miejski Gniezno	250,— „
Zarząd Miejski Poznań	250,— „

Polskie Zakłady Optyczne, Warszawa	240,70 zł
Komitet propagandowy Gdańskiej M. S., Pabianice	235,50 „
Cukrownia Kruszwica	220,— „
Cukrownia Opalenica	200,— „
Cukrownia Środa	200,— „
Emil Kaliński, Min. Poczty i Telegrafów, Warszawa	200,— „
Rodzina Kolejowa Zarząd Okręgu Toruń	200,— „
Ofiara Bezimienna	200,— „
Inż. Eugeniusz Kwiatkowski, Minister Skarbu	200,— „
Polska Akcyjna Spółka Telefoniczna, Warszawa	200,— „
Pol. Tow. dla Handlu Węglem „Węgloblok”, Warsz.	200,— „
Morawski, Warszawa	200,— „
Warszawskie Tow. Transportowe Gdańsk	200,— „
Liga Obrony Powietrznej Państwa, Warszawa	200,— „
Dr Spychała Walerian, Poznań	189,70 „
Komenda Garnizonu, Dęblin	170,— „
Wieleński Bank Ziemi, Wilno	150,— „
Pocztowa Kasa Oszczędności, Warszawa	150,— „
Wydział Powiatowy Lublin	150,— „
Byrka Władysław, Prezes Banku Polskiego, Warsz.	150,— „
Apteka M. Ptaszyńskiego, Kalisz	149,75 „
Oddział Drogowy P. K. P., Sucha	147,22 „
4 p. lotniczy Toruń	133,85 „
Minister Dr Henryk Strasburger, Warszawa 4.	126,— „
Jan Herse, i Ska, Warszawa	125,— „
Urząd Wojewódzki Stanisławowski	120,— „
Baon K. O. P. Stołpce	109,— „
Francuskie Tow. Akc. „Perun”, Warszawa	105,— „
Juliusz Ulrych, Minister Komunikacji, Warszawa	100,— „
Józef Beck, Minister Spraw Zagranicznych, Warsz.	100,— „
Marian Zyndram-Kościółkowski, Min. O. S., Warsz.	100,— „
Celina z Tarnawskich Buszyna, Kosów Huculski	100,— „
Wydział Powiatowy Szubin	100,— „
Dyrektor Zajęc, Chorzów	100,— „
S-te d'Entreprises Elektriques, Bruksela	100,— „
Kolej lokalna Piła—Jaworzno	100,— „
Warszawskie Tow. Ubezpieczeń	100,— „
Tow. ubezp. „Vesta”, Poznań	100,— „
Wydział powiatowy Głębokie	100,— „
Kasa Komun. i Banku Budowlanego, Katowice	100,— „
Warszawskie Tow. Bud. i Eksploat. Rzeźn. Warsz.	100,— „
Zakłady Przemysłowe, Bielany	100,— „
Haberbusch i Schiele, Warszawa	100,— „
Gdynia—Ameryka, Linie Żeglugowe Sp. Akc., Warsz.	100,— „
Galic. Kasa Oszczędności, Lwów	100,— „

Białostocka Rzeźnia Miejska	100,— zł
Fundusz społeczny przy Ubezp. Społecznej, Łódź .	100,— „
Eksp. Przetwórnia Mięsna, Stan. Jangscha i Ska, Toruń	100,— „
Wydział Prezydyalny Zarządu Miejskiego, Łódź . .	100,— „
Izba Przemysłowo-Handlowa, Sosnowiec	100,— „
Dom towarowy Bracia Jabłkowski, Warszawa . . .	100,— „
Warszawska Fabryka sztucznego jedwabiu, Warsz.	100,— „
Berendt i Plewiński, Warszawa	100,— „
Zarz. Gł. dóbr i interesów ks. Czartoryskich, Warsz.	100,— „
Falkiewicz Wacław, Poznań	100,— „
Zakłady Przemysłu tłuszczowego i olejarskiego „Union”, Gdynia — Port	100,— „
Warszawskie Tow. Handlu Herbatą A. Długokęski i W. Wrześniowski Sp. Akc., Warszawa	100,— „
„Paged”, Polska Agencja Drzewna, Gdynia	100,— „
Gen. Dr Roman Górecki, Prezes B-ku Gosp. Kraj. Pracownicy Min. Przem. i Handlu Warszawa	100,— „
Dr Nakonieczników — Klukowski Bronisław, woje- woda warszawski	100,— „
Wydział Powiatowy Aleksandrów Kujawski	100,— „
Federacja Polskich Związków Obrońców Ojczyzny, Wydz. Oszczędn. i Ubezp., Warszawa	100,— „
Zjednoczenie Notariuszów R. P., Warszawa	100,— „
Bank Handlowy, Warszawa	100,— „
Wedel S. A., Warszawa	100,— „
Biuro Techn.-Handlowe W. Siwecki W-wa	97,— „
Fel. Korzyński, Kraków	96,45 „
P. M. S. — Krasnystaw	94,16 „
Kier. Przebudowy Dróg Woj. Poznańskiego, Poznań .	94,— „
Fabryka Lokomotyw w Chrzanowie	93,50 „
W. Werner - W-wa, Chłodna 5	90,— „
Ilustrowany Kurier Codzienny Kraków	90,— „
Grodzieckie Tow. Kopalń Węgla i Zakł. Przem. Sp. Akc., Grodziec k. Będzina	89,30 „
Baon Kolejowy Berczno pow. Kostopol, Wołyń	88,70 „
Inż. Młynczyk Marian W-wa	86,— „
Zarząd Miejski w Tarnowie	85,89 „
Mgr. K. Krefft, Toruń od PP. Urzędników Woj. Pom.	84,90 „
Wydział Powiatowy Radom	80,— „
Zarząd Miejski w Ozorkowie	78,57 „
Pol. Sp. Wytworów Chem. „Roche” W-wa	76,20 „
P. M. S. — Kutno	75,— „
Fakryka Krzesel Gościcino	74,20 „
Stow. Urzędni. Państw. Monop. Spirytus. Koło W-kie	73,50 „
Fr. Korzycki W-wa	71,— „

Polskie Zakł. Inż. Stocznia Modlińska p. N. Dwór k./Modlina	69,70 zł
P. M. S. Dubno—Wołyń	69,25 „
Związek Sybiraków w W-wie.	68,50 „
W-skie Tow. Kopalń Węgla W-wa	68,50 „
Cukrownia — Szamotuły	68,— „
„Rejowiec” Sp. Akc., Cukrowni i Papieru	67,— „
Zarząd Miejski Zawiercie	65,75 „
Spółdzielnia Grupy Technicznej W-aw	65,50 „
Zjednocz. Fabryki Cukru, Ferd. Bohm Co. i Gleba, Włocławek	65,50 „
Dyrekcja Rzeźni i Targowisk Zwierzęcych, W-wa	65,30 „
Kolonia akademicka Tupadły	65,— „
1. Szpital Okręgowy W-wa	65,— „
Inż. Kaczkowski Leszek, Gdynia	64,— „
Magd. Eckert, W-wa, Marszałkowska 40 m. 15	63,55 „
Edward Asz, Warszawa	63,— „
Komendant Wojewódz. Pol. Państw. w Toruniu	62,40 „
80 p. p., Słonim	61,70 „
Fabr. Wyrob. Metal Waclaw Czajkowski	60,— „
Tow. Kopalń i Zakł. Hutniczych Sosnowiec Sp. Akc.	60,— „
Wileński Prywatny Bank Handlowy Sp. Akc., Wilno	60,— „
Dyrekcja Państw. Gimm. im. Kopernika w Toruniu	59,50 „
Johannes Ick, Sp. z o. o., Gdynia	59,25 „
Gdańska Izba Handlu Zagr. Delegaturu w Warszawie	58,70 „
Prywatna Szkoła Przemysłowa w Bielsku	58,40 „
Masa Upadłościowa f-my Tow. Zakł. Przędzalni Bawełny Tkalni i Bielarni Zawiercie Sp. Akc.	57,— „
Kozicki Stanisław, Zegrze	55,35 „
Batalion Szkoln. Piechoty — Zambrów	54,— „
Nauczycielstwo Gimnazjum im. Cecyli Plater, W-wa	54,— „
41. Suwalski pułk piechoty w Suwałkach	54,— „
Oficerowie i podoficerowie Morskiego Dyw. Lotni- czego w Pucku	54,— „
Komitet Propagandowy Gdańsk. M. S. w Kole, Koło	53,54 „
Rada Adwokacka, Lublin	53,50 „
Zakł. Przem. Włókien. „Lenko”, W-wa, Tłomacka 1.	53,50 „
Zakł. Przemysł. B-a Jakuszewscy, Poznań	53,21 „
Stowarzyszenie „Ognisko”, Nowogródek	53,— „
P. M. S. Zwierzyniec w Warszawie	52,20 „
Komenda Główna Pol. Państw., Warszawa	51,85 „
Wacław Łodziński, Fabr. Papieru, Jezierna	51,60 „
9 p. a. c., Włodawa	51,25 „
„Progress”, Zjedn. Kopalnie Górnośl., Oddz. w Gdyni	51,— „
Zarząd Miejski Brodnica	50,— „

Wydział Powiatowy Końskie	50,— zł
Wydział Powiatowy Biłgoraj	50,— „
Zarząd Miejski Białystok	50,— „
Zarząd Miejski Sosnowiec	50,— „
S. W. Niemojewski, Bielsko	50,— „
Tow. Fabr. Portland, Warszawa	50,— „
Cukrownia Gniezno	50,— „
Bank Gospodarstwa Krajowego, Warszawa	50,— „
Zarząd Miejski Bielsko	50,— „
Zarząd Miejski Będzin	50,— „
Zakład Ubezpieczeń Wzajemnych, Poznań	50,— „
Wydział Powiatowy Drohobycz	50,— „
Tow. Fabryk Firanek, Warszawa	50,— „
Łódzkie Wąskotorowe Elektryczne Kolejki Dojazdowe, Łódź	50,— „
Cukrownia Żnin	50,— „
Minister Sprawiedliwości, Warszawa	50,— „
Aleksander Prystor, Marszałek Senatu, Warszawa	50,— „
Minister Przemysłu i Handlu, Warszawa	50,— „
Związek Gmin Wiejskich, Warszawa	50,— „
Komunalna Kasa Powiatowa, Inowrocław	50,— „
Kasa Spółdzielcza — Sochaczew	50,— „
Rektorat Uniwersytetu Jagiell. Kraków	50,— „
„Zar” Sp. Akc., Zakł. Przem. — N. Tomyśl	50,— „
Drukarnia Polska — Poznań	50,— „
Wydz. Powiatowy — Ostrołęka	50,— „
Elektr. Okręgu Warszawskiego Sp. Akc., Warszawa	50,— „
Wydział Powiatowy w Piotrkowie	50,— „
Kotkowski i Ska, Zakł. Graf. Sp. Akc., Łódź	50,— „
Związek Zawodowy Pracowników Samorządu Terytorialnego — Rzyplitej Polskiej, Warszawa	50,— „
Korpus Ochr. Pogr. Fundusz Społecz., Warszawa	50,— „
Inż. Samuel Ganberg, Mikuszowice	50,— „
Bank Polski, Oddział w Kielcach	50,— „
Tow. Gór. Przem. „Saturn”	50,— „
Poznańska Kolej Elektr. w Poznaniu	50,— „
Michał Levy — Inowrocław	50,— „
Tow. Właśc. domów nieruchomości w Poznaniu	50,— „
Naczelna Izba Lekarska, Warszawa	50,— „
Tow. Kolonii leczniczych dla dzieci, Lwów	50,— „
Sp. Spożywców „Cumań”, Cumań p. Ołyka	50,— „
Wydział Powiatowy w Środzie	50,— „
Izba Lekarska w Lublinie, Krakowskie Przedm. 20	50,— „
Koło Opieki Rodziciel. p. Szkole Mazowieckiej, W-wa	50,— „
Wydział Powiatowy w Chełmnie	50,— „

Henryk Franck S-wie w Skawinie	50,— zł
Kapituła Metropolitalna, Lwów	50,— „
Konsorcium Franc.-Pol. dla budowy portu w Gdyni	50,— „
Bank Spółdzielczy w Płońsku	50,— „
Zakł. Gastronomiczne „Pod Bukietem”, Warszawa	50,— „
Prezes Najw. Izby Kontr., Dr Jakób Krzemiński, W-wa	50,— „
Tow. Robót kol. i budowl. „Tor”, Gdynia	50,— „
Fabr. Ultramaryny Seter i Werner, Warszawa	50,— „
„Sepewe”, Eksport Przemysłu Obronnego, Warszawa	50,— „
Tow. fabr. Firanek Tiulu i koronek Szlenker, Gett- lich i Ska, Sp. Akc., Warszawa	50,— „
„Żegluga Polska”, Gdynia	50,— „
Sp. Akc. Wielkich Pieców i Zakł. Ostrowieckich, Warszawa	50,— „
K. Staniszewski, Warszawa	50,— „
Tow. Cukrowni Brześć Kujawski Sp. Akc., Warszawa	50,— „
Sp. Akc. Przedsięb. Techn. Zaborowski i Ska, W-wa	50,— „
Wydział Powiatowy w Poznaniu	50,— „
Polska Wytw. Papierów Wartościowych, Warszawa	50,— „
Kom. Kasa Oszczędn. m. st. Warszawy	50,— „
Wiceprezes Banku Polskiego, Warszawa	50,— „
Gimnazjum im. J. Słowackiego, Warszawa	50,— „
Stefan Starzyński, Prezyd. m. st. Warszawy	50,— „
Zarz. Gł. Zrzeszenia Pracown. Banku Polsk., W-wa	50,— „
Mikuszowickie Zakłady Wyrobów Drzew. „Olza” Sp. Akc., Warszawa	50,— „
Zw. Zaw. Prac. Kol. Rzpl. Pol. Zarz. Gł., Warszawa	50,— „
Przemysł. Drzewny „Agahell”, Warszawa	50,— „
Elektrownia Miejska Zarząd Miejski w m. st. W-wie	50,— „
Sp. Akc. Fabryka Metal p. t. „Norblin”, B-cia Buch i T. Werner	50,— „
Zarząd Główny Federacji P. Z. O. O., Warszawa	50,— „
Warszaw. Tow. Bud. i Ekspł. Rzeźni Miejskich Sp. Akc., Warszawa	50,— „
Antoni Olszewski, Warszawa	50,— „
Zw. Artystów Scen Polskich, Warszawa	50,— „
Jan Fallenbüchl, Dyr. Oddz. Gł. Banku Polsk., W-wa	50,— „
Polsko-Brytyjskie Tow. Okrętowe, Gdynia	50,— „
Komisarz Rządu, Warszawa	50,— „
Warszawskie Towarzystwo Pożyczkowe na Zastaw Ruchomości, Sp. Akc., Warszawa	50,— „
Wydział Powiatowy w Bielsku Podl.	50,— „
Pow. Zakł. Ubezp. Wzaj. Insp. Wojew., Warszawa	50,— „
Korpus Ochr. Pogran. Fundusz. Społ. Żołn., Warsz.	50,— „
Zakład Ubezp. Wzaj., Poznań	50,— „

Dyr. Bolesław Oczechowski, W-wa Bank Polski	50,— zł
Kujawskie Stow. Plant. Bur. Cukr., Brześć Kujawski	50,— „
Zarząd Główny Zw. Peowiaków, Warszawa	50,— „
Liga Popierania Turystyki Zarz. Gł., Warszawa	50,— „
Urzędnicy Urzędu Wojew. Pomorskiego, Toruń	50,— „
Sokołowska Maria, Warszawa	50,— „
Wydział Powiatowy w Chełmnie	50,— „
Polskie Towarzystwo Handlu Kompensacyjnego	50,— „

Ponadto udzieliły Macierzy Szkolnej wydatnej pomocy:

Tow. Pomocy Naukowej im. K. Marcinkowskiego w Poznaniu, Zakłady Graficzne Książnica „Atlas”, Lwów, Koło Przyjaciół Związku Polaków w Gdańsku — Katowice, Pomorski Komitet Wojewódzki niesienia pomocy Macierzy Szkolnej w Gdańsku, w Toruniu, Komitety propagandowe Gdańskiej Macierzy Szkolnej Wojewódzkie i powiatowe, szereg firm, spółek akcyjnych, zarządów miast i Związków Komunalnych, które pamiętały zawsze o nas przy układaniu rocznych budżetów wzgl. podziale zysków.

Z dobrowolnych składek funkcjonariuszy państwowych i kolejowych wpłynęły w roku sprawozdawczym następujące sumy:

Pracownicy D. O. K. P., Warszawa	10.791,25 zł
Pracownicy D. O. K. P., Toruń	564,32 „
Pracownicy Biura Gdańskiego P. K. P. w Gdańsku	222,50 „
Pracownicy Dyrekcji Poczt i Telegrafów oraz urzędów pocztowych polskich w Gdańsku	1.455,90 „
Pracow. Naczelnego Inspektoratu Ceł w Gdańsku	582,50 „
Pracow. Ekspozytury Inspektoratu Ceł w Gdańsku	448,50 „

Wszystkim ofiarodawcom składa Macierz Szkolna w Gdańsku na tym miejscu serdeczne podziękowanie.

Legaty.

Ś. p. Franciszek Tempski, zamieszkały w Oliwie, zmarły w maju 1936 r. w rozporządzeniu ostatniej woli pozostawił Macierzy Szkolnej legat w papierach wartościowych pożyczki konwersyjnej wartości zł 1.330,—. Wykonawca testamentu p. Rejent Stanisław Tempski z Bydgoszczy złożył ten legat Macierzy Szkolnej.

Cześć pamięci zacnego i prawego Polaka!

ORGANIZACJA PRACY ZARZĄDU

Skład osobowy Zarządu w roku spawozdawczym był następujący:

Prezes:	Eryk Budzyński
Wiceprezes:	Ks. Franciszek Rogaczewski
Wiceprezes:	Dr Aleksander Schiller
Dyrektor:	Mgr. Alfred Wagner
Skarbnik:	Feliks Muzyk
Zastępca skarbnika:	Ignacy Kurzyński
Członkowie:	Augustyński Jan*)
	Behrendt Erwin
	Dębowski Władysław
	Dunst Augustyn
	Eckert Ludwik*)
	Krukierkowa Stella*)
	Sołtysik Kazimierz*)
	Świątkowski Czesław

K O M I S J E :

1. Komisja Administracyjno-Finansowa (K. A. F.):

Przewodniczący:	Dr Schiller Aleksander
Zast. przewodniczącego:	Seredyński Marian
Członkowie:	Dębowski Władysław
	Kurzyński Ignacy
	Muzyk Feliks
	Świątkowski Czesław
	Mgr. Wagner Alfred

2. Komisja Szkolno-Oświatowa (K. O. S.):

Przewodniczący:	Augustyński Jan
Zast. przewodniczącego:	Mgr. Wagner Alfred
Członkowie:	Behrendt Erwin
	Majorkiewicz Kazimierz
	Seredyński Marian
	Sołtysik Kazimierz
	Wilkomirski Kazimierz

*) Kooptowani przez Zarząd na zasadzie § 11 statutu.

3. Komisja Techniczno-Gospodarcza (K. T. G.):

Przewodniczący: Arch. Świątkowski Czesław
Zast. przewodniczącego: Inż. Thomas Henryk
Członkowie: Szuca Jan
Mgr. Wagner Alfred
Winiński Jan

4. Komisja Rewizyjna:

Przewodniczący: Dr. Franciszek Kręcki
Członkowie: Bogacki Franciszek
Zast. członków: Czaja Szczepan
Kopecki Henryk
Rudłowski Anzelm.



30 -

28910/19320



ADRESY ZAKŁADÓW MACIERZY SZKOLNEJ

Gimnazjum — Gdańsk, Am Weissen Turm 1.

Szkoła Handlowa i Wyższa Szkoła Handlowa — Gdańsk, Langgarten 80 a.

„ Średnia — Gdańsk, Am Olivaertor 2-4.

Konserwatorium Muzyczne — Gdańsk, Am Olivaertor 2-4.

Szkoła Powszechna — Gdańsk, Wallgasse 16.

„ „ — Sopoty (Zoppot), Parkstr. 18.

„ „ — Wrzeszcz (Langfuhr), Heeresanger 11 a.

„ „ — Nowy Port (Neufahrwasser), Hindersinstr. 1.

„ „ — W. Trąbki (Gr. Trampken, Fr. St. Danzig).

„ „ — Ełganowo (Lamenstein, Fr. St. Danzig).

„ „ — Szymonowo (Simonsdorf, Fr. St. Danzig).

Ochronka Nr. 1. Gdańsk, Petershagen, Am Weissen Turm.

„ „ 2. Wrzeszcz (Langfuhr), Heeresanger 11.

„ „ 3. Oliwa, Ludolfinerstr. 12 a.

„ „ 4. Sidlice, Karthäuserstr. 158.

„ „ 5. Gdańsk, Dom Polski, Wallgasse 16.

„ „ 6. Sopoty (Zoppot), Parkstr. 18.

„ „ 7. Nowy Port (Neufahrwasser), Hindersinstr. 1.

„ „ 8. Orunia (Ohra), Niederfeld 108.

„ „ 9. Gdańsk, Langgarten 80 a.

„ „ 10. Brzeżno (Brösen), Neufahrwasserweg 1.

„ „ 11. W. Trąbki (Gr. Trampken, Freie Stadt Danzig).

„ „ 12. Wrzeszcz II., Adolf Hitlerstr. 128.

„ „ 13. Gdańsk, Am Olivaertor 2-4.

„ „ 14. Ełganowo (Lamenstein, Freie Stadt Danzig).

„ „ 15. Piekło (Pieckel, Freie Stadt Danzig).

„ „ 16. Pszczółki (Hohenstein, Freie Stadt Danzig).

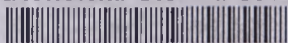
„ „ 17. Pruszcz (Praust, Freie Stadt Danzig).

„ „ 18. Lauenenthal-Saspe, Redefkaweg 41.

Biuro Macierzy Szkolnej, Gdańsk, Am Olivaertor 2-4, tel. 273 23.

ALBUM

Biblioteka Główna UMK



300020830225

MACIERZY SZKOLNEJ

do nabycia w Biurze Macierzy Szkolnej
w Gdańsku — Am Olivaertor 2-4,
telefon 273-23.

Konto P. K. O.: 192-319.

Cena za jeden egzemplarz: 3,— złote.

Przy zamówieniach zbiorowych od 10 egz. wwyż cena za 1 egz.
2,— zł.

Dla młodzieży szkolnej s p e c j a l n e z n i ż k i za 1 egz. 1,— zł.

PRZEŻROCZA O GDAŃSKU

Macierz Szkolna w Gdańsku posiada na składzie

Serię przeżroczy o Gdańsku (56 przeżroczy)

Przeżrocza wraz z tekstem opisowym można wypożyczać
w Biurze Macierzy Szkolnej za opłatą zł. 10,— (dziesięć) za serię
na przeciąg jednego tygodnia.

Koszta przesyłki ponosi wypożyczający.

Przy pogadankach o Gdańsku korzystajcie jak najwięcej
z przeżroczy wydanych przez Macierz Szkolną w Gdańsku!

Biblioteka Główna UMK



300020830225

ALBUM

BIURO SZKOLNEJ

do nabycia w Biurze Macierzy Szkolnej
w Gdańsku — Am Olivaertor 2-4,
telefon 273-23.

Konto P. K. O.: 192-319.



Przy zam

złote. yż cena za 1 egz.

Dla młod

za 1 egz. 1,— zł.

PRZEZ

Maci

adzie

roczy)

Przez
w Biurze
na przecia

ożna wypożyczać
(dziesięć) za serię

Koszta przesyłki ponosi wypożyczający.

Przy pogadankach o Gdańsku korzystajcie jak najwięcej
z przezroczey wydanych przez Macierz Szkolną w Gdańsku!