

# DRWECA

Z DODATKAMI: „OPIEKUN MŁODZIEŻY“, „NASZ PRZYJACIEL“ I „ROLNIK“

„Drwęca” wychodzi 3 razy tygodniowo, we wtorek, czwartek i sobotę rano. —  
Przedpłata wynosi dla abonentów miesięcznie z doręczeniem 1,20 zł.  
Kwartalnie wynosi z doręczeniem 3,59 zł.

Przyjmuje się ogłoszenia do wszystkich gazet.

Druck i wydawnictwo „Spółka Wydawnicza” Sp. z o. odp. w Nowemście.



Cena ogłoszeń: Wiersz w wysokości 1 milimetra na stronie 6-lamowej 15 gr,  
na stronie 3-lamowej 50 gr, na 1 stronie 60 gr. — Ogłoszenia drobne: Napisowe  
słowo (tłuste) 30 gr każde dalsze słowo 15 gr. Ogłoszenia zagran. 100%, więcej.

Numer telefonu: Nowemiasto 8.

Adres telegr.: „Spółka Wydawnicza” Nowemiasto-Pomorze.

ROK XIX

NOWE MIASTO LUBAWSKIE, WTOREK, DNIA 25 LIPCA 1939

N — Nr 88

## Kto stanowi największą przeszkodę w zjednoczeniu się narodu?

Cała Polska z wielkim zadowoleniem i ulgą przyjęła fakt złagodzenia wewnętrznych stosunków politycznych w obliczu niebezpieczeństwa, grożącego państwu od zewnątrz. W zrozumieniu potrzeby wspólnej, zgodnej, solidarnej obrony kraju przed wrogiem odstawione zostały na dalszy plan tarcia i rozbieżności partyjno-polityczne, a zaistniał jeden zwarty naród pod hasłem: „Nie damy ziemi — skąd nasz ród!”, „Nie damy za żadną cenę odepchnąć się od Bałtyku!”

Społeczeństwo polskie dało w ten sposób ze siebie budujący przykład solidarności i zgody tak wobec własnego kraju jak i zagranicą. Wrogi, który swe źródła zamysły wobec Polski opierał na jej wewnętrznej słabości, doznał przykrego zawodu.

Naród polski dowiódł niezłomnie swej dojrzałości politycznej. Obserwując jednak wnikliwiej rozwój, przebieg tego skonsolidowania się społeczeństwa pod hasłem obrony państwa, przyznać musimy, że zasługa pod tym względem przypada głównie opozycji. Ona to swym gorącym patriotyzmem, swym wysokim zdyscyplinowaniem, swym umiarem i samozaparcem doprowadziła do zasklepienia się tych rysów i szczelin, które w naszym społeczeństwie istniały i raziły.

Niestety, nie możemy tego samego powiedzieć o przeciwnym stronie. Ta zgola niczym nie przyczyniła się do złagodzenia wewnętrznych antagonizmów i tarć w społeczeństwie. Obserwując jej poczynania, a przede wszystkim jej głosy i wywody prasy, dojdziemy do przekonania, że obecny stan rzeczy i obecna sytuacja zewnętrzna niczego jej nie nauczyła, żadnego nie wywarła na nią wpływu — w kierunku jakichś ustępstw, jakichś ofiar ze swych aspiracji i dążeń na rzecz wspólnego dobra.

Jak dotąd tak i nadal trwa na jej łamach ostra nagonka przeciw wybitnym jednostkom z przeciwnych obozów, jak np. Witowski i Korfante-mu, jak dotąd tak i nadal uprawia się na jej łamach zaciekłą kampanię przeciw Stronnictwu Narodowemu, ostatnio posuwając się nawet do zarzucania Stron. Narod. istnienia w jego łonie tajnych łóż masonskich. Nie scichła też, a raczej wzmożyła się zaciekła akcja przeciw akademickiej młodzieży narodowej.

I tak pod płaszczykiem potrzeby wewnętrznej konsolidacji dla obrony kraju ani na moment nie zaniedbano po tamtej stronie samolubnych celów zwalczania swych politycznych przeciwników i umacniania w ten sposób swych pozycji w kraju. Zaślepienia zarozumiałe swymi urojonymi zasługami, jakoby to ona jedna zbawiła Polskę, i uważa i nadal że jej się z racji tego należą wszelkie prerogatywy i prawa w rządzeniu krajem, a konsolidację rozumie w ten sposób, iż wszystkie inne ugrupowania i obozy polityczne podporządkować się jej winny.

Mamy przed sobą artykuł, zamieszczony w piśmie „Czerwona Róża” w nr. 11 z dnia 1 lipca br. pióra Ipohorskiego — Lenkiewicza. Jego wywody dobitnie nam pokazują, jak ci ludzie po tamtej stronie czują i myślą, jakie sobie prawa roszczą, na jakich przesłankach swe roszczenia opierają i jak sobie przedstawiają rolę opozycji.

P. Ipohorski nasamprzód ogromnie się oburza na p. red. Cat-Mackiewicz za to, że tenże radził, by pieniądze, wydawane na OZN, dano na FON, a następnie wywodzi, jak następuje:

„Otoż istota sytuacji jest to, że obóz legionowy, jak ponosi dotąd odpowiedzialność za Państwo, tak ponosi ją nadal i bynajmniej jej wyrzekać się nie myśli. Ta prosta prawda powinna być punktem wyjścia wszelkich realnych koncepcyj politycznych i pod tym względem nie należy mieć żadnych złudzeń”.

Słowem, obóz legionowy ma rządzić, a reszta ma słuchać i milczeć.

A dalej czytamy:

„Obóz Legionowy w stosunku do stronnictw nie jest więc czynnikiem równorzędnym, ale — nadrzędnym. — Swoje prawa do rządzenia Polską nie czerpie on ani ze zgody swych przeciwników ani z arytmetycznej większości, lecz wyłącznie ze swojej przemożności, ze swych czynów i ze swego sumienia. —

Jest on spadkobiercą prac i dorobku swego założyciela, jest stróżem Jego testamentu i to jest jego moralnym tytułem do rządzenia Państwem.

Zadane wobec tego powoływanie się na wyniki wyborów samorządowych, żadne obliczenia, jaki procent głosów otrzymał w nich OZN, nie mają tu żadnego znaczenia. Nie istnieje żadne funkcje (łącność) pomiędzy pytaniami, czy obóz Piłsudczyków ma nadal stać na straży honoru i interesów Państwa, a faktem, że OZN zdobył, powiedzmy, w Kociegłowach 4 mandaty, PPS — 5, a Stron. Nar. — 6. Zdaże się, że sprawę tę rozumieją bardzo dobrze politycy opozycyjni, tylko tak przez kokieteryjną udają naiwnych”.

Wywody powyższe, będące nie tylko osobistymi poglądami autora, ale wyrazem sposobu myślenia całej tej grupy, całego tego obozu, — jasno potwierdzają nasze wyżej wyliczone zdanie, że ci ludzie niczego się nie nauczyli, żadnemu obiektywnemu, a szerszemu rozumowaniu nie są dostępni. „Wy nie jesteście nam równi, my czynnikiem nadrzędnym, my ponosimy odpowiedzialność za Państwo, tej odpowiedzialności wyrzekać się bynajmniej nie myślimy. My czerpiemy nasze prawa z naszych czynów”, oto ich mentologia, oto ich rozumowanie i odpowiednio do tego postępowanie.

Rzecz jasna, że na płaszczyźnie takiego pojmowania rzeczy, takiego przeznaczenia roli wszystkim tym, którzy poza ich obozem się znajdują, o prawdziwym wewnątrz. zjednoczeniu narodowym mowy być nie może.

Może ono zaistnieć i też zaistniało pod względem obrony Państwa i dla niej, ale o szerszym porozumieniu wzajemnym i zjednoczeniu prawdziwym, tak długo mówić nie będzie można, dopóki przeciwna strona swych na czysto urojonych zasługach opartych roszczeń przewodzenia i rządzenia się nie wyrzeknie i nie dojdzie do przekonania, że odpowiedzialność za losy Państwa należy się niej jednej, a całemu Narodowi.

Stąd też w całej pełni należy przypisać słusność tym, którzy twierdzą, że główną przeszkodą zjednoczenia narodowego stanowią właśnie ci, którzy hasło zjednoczenia umieścili na swych szyldach i najgłośniej o nie wołają.

## Skutki zaślepionej kampanii już są.

Wstydzą się do tego przyznać, więc na podstawie śmiesznego, karkołomnego rozumowania usiłują winę za to zwać na swych przeciwników.

Jak wynika z art. wstępnego w „Gazecie Polskiej”, ze strony Ozone w czasie, kiedy tak bardzo potrzebny jest wewnętrzny spokój, wszczęto niepozytywną wprost kampanię przeciw Stron. Narod., posuwając się w swym oszczerstwie aż do twierdzenia, że w łonie Obozu Narodowego istnieje ustrój taki sam, jak w masonerii, z czego każe się wyciągnąć konsekwencje, by Stron. Narod. również rozwiązać. Ta zaślepienia kampania oczywiście nie pozostała bez skutku. Zainteresowano się nią po stronie niemieckiej i wykorzystano ją dla swych propagandowych celów, by wykazać, że w Polsce zgody wśród społeczeństwa polskiego nie ma, że przeciwnie jest rozbieżne i niezgoda. Przede wszystkim dla niemieckiego radia był to nieładna żer. Zdawać by się tedy mogło, że tego rodzaju efekt roboty rozbiłkającej pobudzi tych, którzy ją rozpętali, do zastanowienia się i upamiętania. Ktoby jednak tak myślał, dowiódłby tylko, że nie zna absolutnie ducha i mentologii tych ludzi.

Oni mieliby przyznać się do winy? Oni, którzy, nieśmiałych i zrozumiałością, są przekonani o swej nieomyślności i bezwzględnej wyższości nad innymi, mieliby błędzić? Toteż ten sam p. Ipohorski, który w tej kampanii przoduje, usiłuje w sznycie artykule wstępnym w „Gazecie Polskiej” za wszelką cenę na podstawie śmiesznego i karkołomnego rozumowania wykazać, że, jeżeli hitlerowskie czynniki się tą nagonką zainteresowały, to winę jedynie i wyłącznie ponosi Stron. Narod. Ono rzekomo jest winne, że hitlerowska propaganda zwróciła uwagę i wykorzystwała niepozytywną nagonkę ze strony tamtych czynników przeciw niemu. Jest to znów jeden dowód więcej na to, jak wielką szkodę wyrządzają zjednoczeniu Narodu tego rodzaju zaślepienie i zapamiętałe poczynania.

## Gdańscy strażnicy zabili polskiego celnika na terytorium Polski.

Po dokonaniu morderstwa uciekli do Gdańska.

Warszawa. Z pogranicza Gdańska nadeszła wiadomość, o czym już podaliśmy po krótko, że w czwartek około godz. 8.30 rano trzech osobników (jeden celnik gdański i 2 hitlerowców) przekroczyło linię graniczną pod miejscowością Trzcianka, a gdy strażnik polski, Witold Budziewicz, usiłował ich zatrzymać, jeden z hitlerowców gdańskich strzelił do niego, zabijając go na miejscu.

Morderstwa dokonano po stronie polskiej o 30 metrów od linii granicznej. Zarówno morderca jak i jego towarzysze uciekli z powrotem na terytorium gdańskie.

Na miejsce wypadku wyjechali przedstawiciele władz polskich z miejscowym starostą celem przeprowadzenia dochodzeń.

Gdańsk przeprasza.

Warszawa. Jak donoszą, senat gdański wystosował do rządu polskiego przeproszenie z powodu powyższego zajścia.

## Protest Polski w Gdańsku.

Gdynia. Komisarz generalny R. P. w Gdańsku wystosował w dniu 19 bm. do Senatu Wolnego Miasta dwa pisma, w których zaprottestował:

- 1) przeciw uszczupleniu praw polskich inspektorów celnych;
- 2) przeciw bezpostawnemu zwalnianiu polskich robotników.

Polskie posterunki graniczne otrzymały nakaz bezwzględnego użycia broni w wypadku naruszenia granicy.

Gdańsk. W związku z zastrzeżeniem strażnika Budziewicza w Trzciankach na granicy polsko-gdańskiej komisarz generalny R. P. dokonał z polecenia Rządu Polskiego energicznego protestu w Senacie W. M. Gdańska, rezerwując sobie spreycowanie postulatów po ukończeniu śledztwa oraz komunikując senatowi, że polskie posterunki graniczne otrzymały nakaz bezwzględnego użycia broni w wypadkach usiłowania naruszenia granicy.

## Bezczelne zachowanie się policji gdańskiej wobec ptk Sobocińskiego

z Komisarjatu R. P. w Gdańsku.

Gdańsk. Dnia 18 bm. policja gdańska zatrzymała na przeciąg około godziny w porcie gdańskim ptk. Sobocińskiego, kierownika wydziału wojskow. Komisarjatu Generalnego R. P. w Gdańsku, który odbywał przejażdżkę motorówką.

W związku z tym faktem Komisarz Generalny R. P. złożył wobec Senatu W. M. Gdańska protest, zwracając uwagę na wysoce niewłaściwe zachowanie się organów policji gdańskiej.

Masowe aresztowania w Gdańsku.

Gdańsk. „Der Danziger Vorposten” komunikuje 19 bm., że gdańska policja polityczna aresztowała w tych dniach 20 członków partii socjal-demokratycznej, stojących pod zarzutem zdrady głównej. Chodzi tu o część tych aresztowanych w ostatnich dniach obywateli gdańskich, u których znaleź miano broń i zapasy amunicji.

Prasa gdańska (i policja) zaprzeczyła dotychczas kategorycznie tym wiadomościom, które ukazały się w prasie zagranicznej i polskiej, dziś jednak fakt aresztowań sama potwierdziła.

Zamknięcie drukarni niemieckiej w Wyrzysku.

Bydgoszcz. Starostwo powiatowe zarządziło zamknięcie drukarni niemieckiej w Wyrzysku, należącej do niejakiego Baehra.

Zarządzenie to umotywowane zostało względami porządkowymi i bezpieczeństwa publicznego. W zamkniętej drukarni odbijana była gazeta niemiecka „Grenzland Bote”.





## 5. VIII. — to ostatni termin rokowań z Rosją.

Londyn. Na środowym posiedzeniu gabinetu brytyjskiego miano rozpatrywać ewentualność nie- dojścia do skutku porozumienia z Rosją.

W zagranicznych kołach dyplomatycznych mó- wiono, że, jeżeli do dnia 4 sierpnia, w którym to dniu parlament ma być odroczony, nie będzie osiągnięte porozumienie albo, jeżeli nie będzie można liczyć na szybkie zawarcie układu z Moskwą, premier Chamberlain przerwie rokowania z Rosją.

Rząd brytyjski dążyć będzie do rozstrzygnięcia sprawy rokowań w Moskwie w każdym razie w ciągu lipca, bez względu na to, jak rozstrzygnięcie to wypadnie.

### Berlin chwali... Moskwę i chce Sowietom udzielić kredytu.

Londyn. W raporcie z Berlina „Times” po- twierdza przypuszczenie, że Rzesza chce wszelkimi sposobami przyspieszyć rokowania handlowe z Ro- sją i że zaoferuje Sowietom kredyt powyżej 300 ml. marek.

Ambasador niemiecki w Moskwie wraca do Berlina po nowe instrukcje oraz celem przedsta- wienia rządowi Rzeszy stanu rokowań anglo-sowieckich.

Pismo cytuje, że obecnie nie Sowiety, lecz Anglia jest wrogiem politycznym Niemiec nr. 1 i że w Berlinie pochwała się Rosją za to, iż opiera się wciągnięciu jej do frontu obronnego.

### Przedwstępne porozumienie w ro- kowaniach angielsko-japońskich.

Tokio, 22. 7. Biuro prasowe japońskiego mini- sterstwa spraw zagran. wydało komunikat w spr- awie zakończenia pierwszej fazy rokowań brytyjsko- japońskich. Komunikat stwierdza, że porozumie- nie osiągnięte zostało w sprawach ogólnych, stanowiących tło obecnej sytuacji w Tientsinie.

### Rumunia oddaje Polsce do dyspozycji 3 porty.

Londyn. „Daily Express” donosi, że sprzymie- rzona z Polską Rumunia zdecydowała się oddać Polsce do dyspozycji na wypadek potrzeby jeden port na morzu Czarnym i dwa na Dunaju.

### Narady płk. Koca w londyńskim Mln. Skarbu.

Londyn. Szef polskiej misji finansowej w Lon- dynie, płk. Adam Koc, odwiedził dn. 22 bm. tut. ministerstwo skarbu i odbył dłuższe narady, sto- jące w związku z angielsko-polskimi rokowaniami finansowymi.

### Kredyty dla drobnego kupiectwa.

Warszawa. Rada zarządcza PKO uchwaliła przyznać specjalne kredyty dla drobnego kupie- ctw na Śląsku i na Pomorzu.

Kredyty zostaną uruchomione jeszcze w tym miesiącu i będą rozprawdzane za pośrednictwem oddziałów PKO w Gdyni i Katowicach.

### Nowe żyto na rynku.

Sandomierz. Na tut. rynku pojawiło się w dużej ilości nowe żyto, dostarczane przeważnie przez drobnych rolników. Ceny nowego żyta wa- hają się w granicach od 9—11 zł za 1 q. Według opinii kół rolniczych należy się spodziewać dalszej niżki cen z powodu dobrych urodzajów tak w sło- mie jak i w ziarnie.

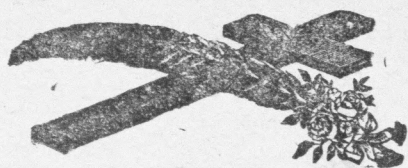
### GIEŁDA ZBOŻOWA

Placono w złotych kg za 100

	Poznań, 22. 7.	Bydgoszcz, 19. 7.
Żyto	13.75—14.00	14.50—14.75
Pszonica	21.00—21.50	24.50—25.50
Jęczmień	17.00—18.00	18.25—18.75
Owies	18.10—18.50	18.50—19.00

Redaktor działu politycznego: Ks. prof. Józef Dąbrowski, innych działów: Benon Reichel.

W razie wypadków, spowodowanych siłą wyższą, przesłanie do nakładnic, strażków itp. wydawnictwo nie odpowiada za dostarczenie pisma, a abonentom mają prawo domagać się nadostarczenia numerów lub odszkodowania.



W niedzielę, dnia 23 bm. o godz. 4-ej rano zasnął w Bogu po krótkich lecz ciężkich cierpie- niach zesopatrzony Sakramentami św., mój najukochańszy mąż, nasz drogi ojciec, brat, teść i dziadek

s. p.

## Adam Domżański

przeżywszy lat 78.

O czym donosi w nieutulonym smutku pogrążona

żona i rodzina

Nowe Miasto, Nielbark, Kowalki, Nowydwór, Ciołęta, Bydgoszcz, Chorzów, w lipcu 1939 r.

Ekspozycja zwłok z domu żałoby z Nielbarka do kościoła parafialnego w Lubawskim Brzoziu odbędzie się w środę, dnia 26 bm. o godz. 10-ej; następnie pogrzeb.

### Ogłoszenie.

Zarząd Miejski w Brodnicy wydzierżawił w budynku miejskim przy ulicy 18 Stycznia 6 mieszkanie składające się z 2 pokoi i kuchni z przynależnościami.

Informacji udziela referat budowlany Zarządu Miejskie- go, Ratusz pokój nr 5 w godzinach urzędowych.

Brodnica, dnia 20 lipca 1939 r.

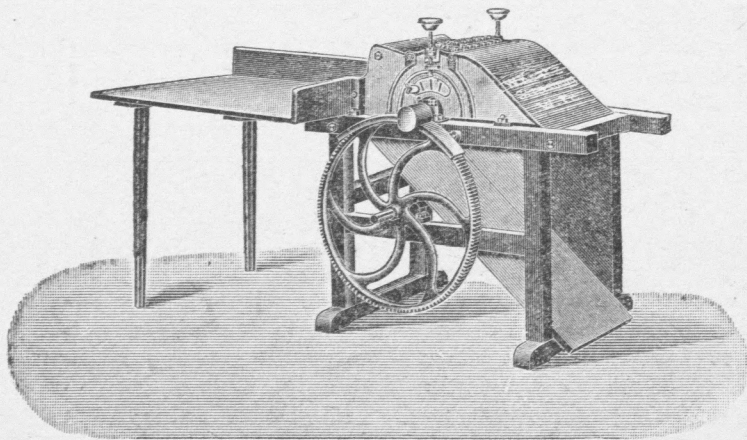
Burmistrz:

(-) Krzyżniowski, wiceburmistrz.

### Bank Ludowy - Nowe Miasto

Przyjmuje wkłady oszczędnościowe, płaćąc od- setki zależnie od czasu wypo- wiedzenia - gwarantuje ich zwrot w umówionym terminie.

Udziela pożyczek krótkoterminowych na weksle, nadające się do redyskonta.



## MASZYN Y ROLNICZE

wszelkich typów i fabrykatów: manete i młocarnie, kosiaraki, żniwiarki i grabie Części zapasowe do maszyn żniwnych.

Okazyjnie używane maszyny dostarcza po cenach tanich i na korzystnych warunkach

„UNIA” sp. akc. BRODNICA odlewnia, fabryka maszyn i warsztaty napraw.

## TOMASYNA zagraniczna

już nadeszła

i jest do nabycia

w „ROLNIKU” Spółdzielnia rolniczo- handlowa w LUBAWIE — telefon 39 w NOWYM MIEŚCIE LUB. — telefon 49

### Ostrzeżenie

Nie wierzyć, że jest coś, co by zastąpiło

prawdziwą Centralinę Michałowskiego.

Tylko Centralina Michałowskiego tuczy błyskawicznie i zapobiega wszelkim chorobom.

Żądać w aptekach i droge- riach tylko premiiowaną Centralinę w oryginalnych opa- kowaniach.

Chłopak do koni i służąca potrzebni od zaraz. Plebanka, Nowe Miasto.

### Angielskie MATIASY

sztuka 25 groszy

poleca Maria Wesołowska skład tow. kolon. Lubawa, Rynek 28.

**Czeladnik** plekarski, obeznany z pracami cukierniczymi, od zaraz po- trzebny. Wł. Mówka, Lubawa, Rynek.

**Poszukuję** młynarza oraz dzlewczyne z gotowaniem od 15 sierpnia lub 1 września.

Młyn Parowy, Nowe Miasto.

## GALANTERIĘ damską i męską

w wielkim wyborze polecają

Balcerowicz i Wdzięczkowski Brodnica

przy moście

telefon 111

„Pleszewianka”

## ŻNIWIARKI „Cormicka”

Grabie konne — Części zamienne do wszelkich systemów żniwiarek i ko- siarek, oryginalne. Pługi, bronie, kultywatory

### Najlepsze kosy ręcznie kute

WAPNO — CEMENT — SMOLA — PAPA DŹWIGARY — GWOŹDZIE — OKUCIA wszelkie inne ARTYKUŁY BUDOWLANE

poleca po wyjątkowo niskich cenach

### N. EWERTOWSKI, Nowe Miasto

najstarszy specjalny handel żelaza, maszyn roln., artyk. budowlanych i sprzętów domowych. TELEFON 66.

### BATERIE ANODOWE

„CENTRA”

do radia i do lamp kle- szonkowych z a w s z e światła

POLECA

J. Truszczyński LUBAWA, Rynek 32

### Uwaga Rolnicy!

Z powodu nadejścia sezonu przypominam, że

moja

### OLEJARNIA jest czynna

dla PP. Rolników w poniedział- ki, piątki i soboty

J. Przykłota, Targowisko.

### Nowe najtwardsze śledzie

„Ułki” sztuka 10 gr półów czerwcowy — 1939 rok

poleca

Stanisław Rost, Nowe Miasto.

### Na sezon owoców

polecam

do zapraw i soków specjalny cukier kryształ rafinowany

J. Truszczyński LUBAWA, Rynek 32

**Ostrzeżenie.** Ostrzega się przed nabyciem mięsa i narządów rzeźn., które p. Barski zabrał ze składu mego. Mięso posiada wartość 400 zł.

Jahns, Brodnica, 18 Stycznia 15.

## Nowy transport angielskich matiasów

najwyższej jakości (sztuka 25 gr) nadeszła

Stanisław Rost, Nowe Miasto.

## Sprzedam 48 mórg ziemi,

częściowo zabudowane wraz z lasem i łąką korzystnie.

Kto? wskazać ekspedycja „Drwęcy” Nowe Miasto.

**Dom** mieszkalny, piętrowy, blisko Rynku sprzedam. Wpłata 9 tys. zł.

Zurawski, Brodnica, Sw. Jakuba 11.

## 3 pokoje

1 kuchnia z przynależnościami do wydzierżawienia w Nowym Mieście Lub.

Zgłoszenia do eksp. „Spółki Wydawn.” Nowe Miasto Lub.

Żyłki, splawiki, haczyki, łańcuszki, ze specjalnego drutu stalowego, kara- binki, łączniki, kó- leczka sprężynowe, sznurki konoplan- ne, jedwabne i emalowane

oraz błystki na wszelkiego rodzaju ryby drapieżne poleca KSIĘG. „DRWECA” Nowe Miasto.

# Dział rolniczo-gospodarczy

## Ustalenie naszej polityki zbożowej na najbliższą kampanię.

### Uchwały Komitetu Ekonomicznego Ministrów

Na posiedzeniu Komitetu Ekonomicznego Ministrów z dnia 13 bm. uzupełnione zostały powzięte poprzednio uchwały w sprawie polityki zbożowej, tak, iż w chwili obecnej całość polityki zbożowej na kampanię najbliższą jest już ustalona.

### Program polityki zbożowej.

Program tej polityki w wielu punktach rozszerza stosowane dotychczas środki utrzymania cen zboża, z wyjątkiem tylko wywozu owsa, który w ubiegłej kampanii przez pół roku odbywał się w sposób swobodny i został wstrzymany dopiero w połowie kampanii. W bieżącym roku wywóz owsa będzie wstrzymany od początku.

Zakaz wywozu owsa nie zaczął na rynku wewnętrznym ze względu na to, że w tym roku nastąpił znaczny wzrost spożycia wewnętrznego.

### Wywóz zbóż za granicę.

Natomiast rząd i przedstawiciele rolników uznali za słusze utrzymanie ciągłości wywozu pozostałych zbóż poza owsem, mimo, że zapotrzebowanie rynku wewnętrznego rośnie i rosnąć będzie niewątpliwie w dalszym ciągu, wobec wzrostu zatrudnienia i dokonywanego powiększania zapasów we wszystkich ogniwach obrotu gospodarczego. — Szczególniejszy nacisk kładziony jest w tegorocznej polityce wywozowej na wywóz mniej masowych produktów roślinnych, takich jak strączkowe w pierwszym rzędzie. Ponieważ wywóz tych artykułów nie osiągnął dotychczas dostatecznej skali, pomoc dla tej dziedziny wywozu zostanie wydatnie wzmocniona.

### Pomoc wywozowa.

W odniesieniu do jęczmienia zastosowane zostaną od początku nowej kampanii szczególnie wydatne środki pomocy wywozowej. Rynek światowy dla tego zboża kształtował się korzystniej niż dla pozostałych, stąd też najbardziej opłacalnym dla rolnika w obecnej sytuacji będzie podawanie na rynek w pierwszej kolejności jęczmienia, a dopiero w dalszej innych zbóż.

Dla pszenicy zapewniona jest pomoc wywozowa w wysokiej skali, jednakowoż ceny światowe są tak niskie, iż opieranie opłacalności głównie na wywozie nie dałoby tu wyników, wobec czego wywóz traktować należy tylko jako środek wyjątkowy, pomocniczy. Decydujące znaczenie dla poziomu cen posiadać będzie przystosowanie przez

rolnika podaży do popytu ze strony rynku wewn., którego pojemność na pleczywo pszenne wyrażała wzrosła.

W dziedzinie żyta wobec stałych nadwyżek nie jest możliwa podobna jak w pszenicy sytuacja, t. zn. oderwanie cen wewnętrznych od światowych poprzez równomierną podaż. Dążąc do możliwego pogodzenia żądania utrzymania koniecznej zasobności kraju w zboże z zadaniem podtrzymania ceny żyta — rząd od początku tegorocznej kampanii zachowuje pomoce swoje dla wywozu w pełnej skali, wprowadzając jedynie dla tego wywozu pewne ograniczenia terenowe. Istniejące już od szeregu lat zjawisko trudności ulokowania na rynkach światowych naszej żytniej nadwyżki stopniowo się potęguje, w miarę jak Polska staje się w tym produkcie głównym dostawcą wąskiego dziś światowego rynku żytniego.

### Kredyty rolnicze.

W wyniku tego położenia szczególnie nacisk ze strony rządu położony został po pierwsze na używanie nadwyżek żytnich w inny sposób niż na wywóz oraz na doprowadzenie do rolnictwa zwiększonej sumy kredytów rejestrowych i zaliczkowych. Pod tym względem przygotowane są poważne zmiany w stosunku do roku ubiegłego w sensie utatwienia aparatu kredytowego rozprzeczania kredytu, a przede wszystkim w postaci wydatnego zwiększania środków, stawianych do dyspozycji na ten cel.

## Najwłaściwszy czas sprzętu zbóż.

(Dokończenie)

Obok „Hanny” — „nadwiślański”, uprawiany nad Wisłą, „kutnowski”, wyhodowany w b. Kongresówce, „Hanna” Hildebrandta, pochodzący z Kleszowa w Poznańskim, zaś do nowszych odmian należą „Danubia” i „Isaria”. Najodpowiedniejszą odmianą jest „Danubia”, który, zasiany w glebie, zawierającej dużo składników pokarmowych przez dodanie nawozów sztucznych jak supermasyny azotniakowanej, może zupełnie nadawać się do browaru.

Co do sprzętu owsa, to najlepszy czas kosić, skoro tylko na polu tu i ówdzie blejące już w nim ukazywać się poczyna miejsca, a ziarno winno przechodzić z dojrzałości woskowej na dojrzałość pełną. Po ścięciu, jeżeli pogoda jest pewna i operacja słońca dość silna, można owies zaraz wiązać i stawiać w „szyty”, o ile oczywiście nie jest on przerosnięty kończyną. Do zwózki owsa należy przystępować, gdy słoma jest sucha, ponieważ ona łatwo się zagrzewa.

Każde zboże po ścięciu, zanim zwlezione zostanie do stodoł, powinno należycie dojść i doschnąć na polu, inaczej bowiem zawiera nieraz dużo wilgoci, mogłoby ulec zepsuciu. Szybkie dojście zboża zżętego jest równoczesne z szybkim odparowaniem nadmiaru wilgoci z ziarna; odbywa się to tym prędzej, im łatwiejszy dostęp ma światło i powietrze. Dlatego też zboże ustawiamy w rzędy czyli „szyty”. W tym celu ustawia się snopki parami, przez co wiatr swobodnie przechodzi i tym sposobem prędzej suszy zboże. Woda deszczowa ścieka też szybko, a chociażby i dotarła między kłosa do środka, to i wówczas ścieka nie tam sobie po słomie i wsiąknie w ziemię, a wiatr, przechodząc wśród rzędu pomiędzy snopkami, do reszty słomę dosuszy. Gdyby jednak deszcz bardzo długo padał i wskutek tego przemoczył snopki na wakroś, to trzeba rzędy przestawić tak, aby każdy snopek odwrócić na zewnątrz. Szczególnie ostrożnym trzeba być przy sprzęcie jęczmienia i owsa, które, zwlezione w staniu nie zupełnie suchym, pleśnieją i psują się, szczególnie, gdy w słomie jest dużo kończyn.

Stogi muszą być stawiane conajmniej 30 m w odległości od budynków, 40 m od kolei żelaznej i 80 m od lasu. Aby uniknąć strat przez rozkruszenie się ziarna, powinno się kłaść w stogi jak najwięcej ozimin, zaś jarzyn lub strączkowych jak najmniej lub wcale.

Zupełnie odmienny od sprzętu jarzyn kłosowych jest wybór właściwego czasu do sprzętu roślin strączkowych. Groch lub wyka dojrzewa bardzo nierównomiernie. Jedne strąki bywają dojrzałe, inne jeszcze zielone, inne wreszcie części tej samej rośliny kwitną. Z tego względu nie możemy ze sprzętem grochu lub wyki czekać do chwili, aż wszystkie strąki dojrzeją, a rozpoczynamy go wówczas, gdy dolne strąki żółkną, w przeciwnym razie straciłobyśmy ziarno najdorodniejsze.

Zniwo jest jednym z najważniejszych zatrudnień w gospodarstwie, a od pomyślnego dokonania tej roboty zależy jest dobry skutek poniesionych dotąd nakładów około uprawy. Roboty żniw bywają częstokroć przerywane niepomyślnym stanem pogody, dlatego też każdy dzień pięknej pogody winien być jak najlepiej spożytkowany i wyzyskany. Wszelkie przybory do żniwa powinny być wcześniej opatrzone i ponaprawiane. Powinien być prócz tego zapas pojedynczych ich części, takich zwłaszcza, które łatwo ulegają zepsuciu, jak koła, dysze, drabiny itd. Praca zaś wydziałowa, wymaga bacznego nadzoru, aby pośpiech w robocie nie odbywał się kosztem jakości pracy. Zawód rolnika w ogóle dużo wymaga wiedzy, aby w każdej dziedzinie swej pracy wy-

# ŚWIAT KOBIECY.

## Jak odżywiać latem dzieci?

W lecie, zwłaszcza w dni upalne, bardzo ważnym składnikiem w odżywianiu dzieci są napoje. Istnieje wiele przesądów, dotyczących picia wody. Rodzice często wzbraniają dzieciom picia wody nawet wówczas, gdy są wypoczęte i niezgrzane. Tymczasem woda jest dla ich organizmu niezbędną. Oczywiście woda winna być zdrowa (źródłana lub z wodociągów), w niepewnych wypadkach dajemy wodę przegotowaną i wystudzoną.



Moda wróciła do łask kapelusze hiszpańskie.

W czasie upałów dziecko musi wypocząć, zanim będzie coś piło i jadło. Może jednak pić wodę pomiędzy posiłkami, a także w czasie posiłków. Wskazane jest nawet dawać mu do picia wody pomiędzy jednym a drugim danem. Woda bowiem, pita powoli, pobudza wydzielanie soku żołądkowego.

W jadłospisach dziecka należy latem uwzględnić także pokarmy jak soki z owoców, zupy owocowe i surowe kompoty.

Soki surowe z niektórych jarzyn i owoców mogą pić nawet niemowlęta, już od 3-go miesiąca życia (sok z tartej marchwi, pomidorów, pomarańczę). Dla starszych dzieci szczególnie wartościowe są soki prócz wymienionych, z porzeczki, malin, śliwek. Przyrządzamy je następująco: na 1 kg owoców ćwierć kg cukru. Umyte i osuszone owoce przesypujemy cukrem w słoju i stawiamy na słońcu na 4-10 godzin, zależnie od temperatury. Następnie cedzimy przez muslin. Można w ten sposób zrobić zapas na kilka dni i w zakorkowanych butelkach przechować sok w piwnicy.

Do surowych zup owocowych przygotowujemy wodę z cukrem, dołączamy przetarte owoce, zaprawiamy mąką kartoflaną lub śmietaną słodką. Zimne zupy podajemy z grzankami, ciepłe z kartoflami.

W sezonie letnim, kiedy mamy obfitość owoców, należy je dzieciom dawać na surowo, ale możliwie w najstrawniejszej postaci — i to również jako kompot surowy. Owoce krajemy w talarki, przesypujemy cukrem lub zalewamy letnim syropem i pozostawiamy na 2-3 godziny. Przy mniej kwaśnych owocach dodajemy soku z cytryny.

### Zepsuty żołądek w lecie.

Jeżeli w letnich miesiącach więcej słyszy się narzekania na zepsuty żołądek — to powodem tego jest fakt, że żołądek nie znosi pożywienia, podawanego latem, nigdy zaś z tej przyczyny, że jest on latem bardziej wrażliwy. Bardzo często samo spożywanie owoców niemyłego jest przyczyną zachorzenia żołądka. Tymczasem zawsze należy

obmyć owoc przed jego spożyciem, gdyż kurz, resztki truć, pochodzących z tępienia owadów itp. pozostają na powierzchni owocu i przy spożyciu dostają się do organizmu człowieka i żołądek cierpi. Niektórzy nie znoszą wiśni, które powodują kurcze żołądkowe. Również mleko powoduje choroby żołądka i kiszek. Należy je oczywiście podczas lata pić tylko przegotowane. Przeciw niedomaganiom żołądkowym używa się starych wypróbowanych środków domowych, jak herbatę rumiankową i mletową. Jeżeli jednak bóle nie ustają, należy zasięgnąć rady lekarza, bo zachodzi obawa poważnego zachorzenia.



Krzyk mody ekscentrycznych Amerykanek: zapalki przyklepione do rzęs.

