

015513 / 1922-23

III

bt

1.7.22



# SPRAWOZDANIE ADMINISTRACYJNE

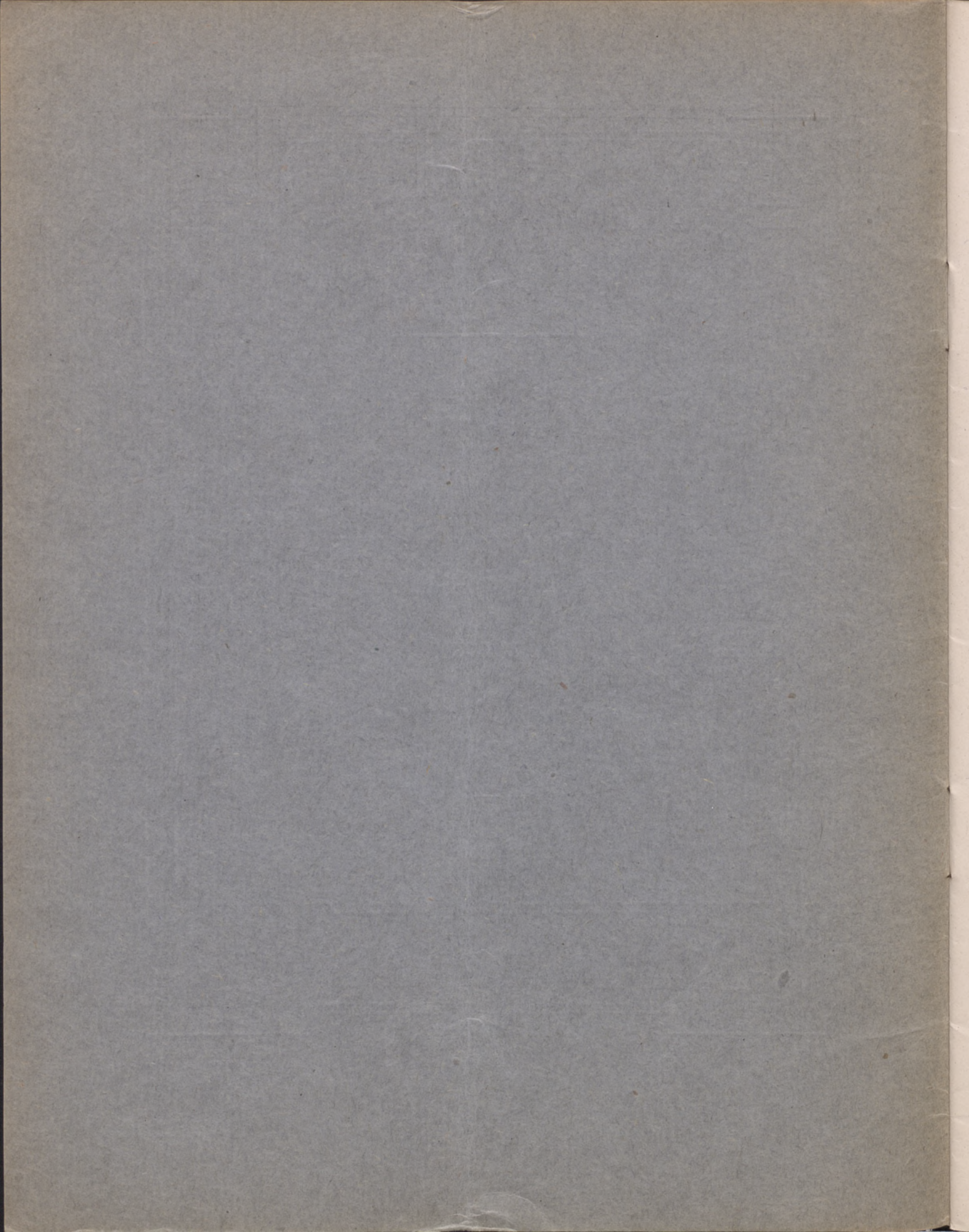
WYDZIAŁU POWIATOWEGO  
POWIATU TUCHOLSKIEGO

ZA ROK

1922 i 1923



DRUKARNIA NAKŁADOWA  
SPÓŁKI PEDAGOGICZNEJ TOW. AKC.  
TUCHOLA - POMORZE



1.122

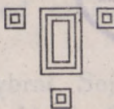


# SPRAWOZDANIE ADMINISTRACYJNE

WYDZIAŁU POWIATOWEGO  
POWIATU TUCHOLSKIEGO

ZA ROK

1922 i 1923



DRUKARNIA NAKŁADOWA  
SPÓŁKI PEDAGOGICZNEJ TOW. AKC.  
TUCHOLA - POMORZE



SPRAWOZDANIE  
ADMINISTRACYJNE

WYDZIAŁU POWIATOWEGO  
POWIATU TUCHOŃSKIEGO

ZA ROK

015513



DRUKARNIA KARTONOWA  
SPÓŁNIECZNA WYDZIAŁU  
TUCHOŃSKIEGO

W myśl § 127 Ordynacji Powiatowej przedkłada Wydział Powiatowy Sejmikowi Powiatowemu sprawozdanie administracyjne za rok 1922 i 1923.

### I. Statystyka.

Statystyka podana w sprawozdaniu za rok 1920/21 nie uległa zmianie.

Powierzchnia powiatu tucholskiego wynosi 85 931 ha 65 a i 87 □ m. Statystyka zamieszkałej ludności w powiecie opiera się zawsze jeszcze na pierwszym spisie ludności z dnia 20. 9. 1921 r. i wykazuje ogółem 34 544 mieszkańców w tem 16 506 mężczyzn i 18 038 niewiast. Na miasto Tuchola przypada 4421, na gminy wiejskie 26 421 a na obszary dworskie 3662 ludności. 28 045 mieszkańców powiatu w roku 1921 było narodowości polskiej. W stosunku do roku 1917 liczba ludności zmniejszyła się o 4912 osób.

Na podstawie spisu zwierząt domowych w 1921 r. stwierdzono w powiecie koni 5 371, bydła rog. 15 580, owiec 12 230, trzody chlewnej 17 980 sztuk.

Do powiatu tucholskiego należy miasto Tuchola, 56 gmin wiejskich, oraz 26 obszarów dworskich i leśnych.

### II. Starosta i deputowani.

Administracją powiatu kieruje od przyjęcia Pomorza p. Starosta Dr. Jan Bartz, który jako delegat Rządu Polskiego od czasu przyłączenia powiatu tutejszego do Rzeczypospolitej Polskiej, urzędował.

Na deputowanych powiatu wybrał Sejmik Powiatowy w swem pierwszym posiedzeniu dnia 23 grudnia 21 r. pp. Józefa Gulgowskiego z Kiełpina i Władysława Zakrysia z Bładowa. Pierwszy zastępował p. Starostę podczas urlopu wypoczynkowego tak w roku 1922 jak i w roku 1923. Wybór deputowanych zatwierdził pan Wojewoda Pomorski dekretem z dnia 8 kwietnia 1922 roku.

### III. Sejmik Powiatowy.

Na mocy wyborów, dokonanych 27. 9. 1921 r. Sejmik Powiatowy składa się z 26 członków.

Wobec prawomocnego unieważnienia wyborów do Sejmiku Powiatowego w okręgach wyborczych Bysław, Raciąż, Gostyczyn i Bładowo zarządził Pan Wojewoda przeprowadzenie nowych uzupełniających wyborów.

Skład obecny Sejmiku Powiatowego jest następujący:

1. Ks. prob. dr. Raszeja, Śliwice
2. Dr. Prais Maksymiljan, lekarz, Tuchola
3. Jan Wilańt, kupiec, Tuchola
4. Czesław Pacer, komisarz, Tuchola
5. Franciszek Więckowski, kupiec, Tuchola
6. Wojciech Prill, rolnik, Obrowo
7. Władysław Nehring, nauczyciel, Śliwice
8. Alojzy Gliniecki, robotnik, Śliwice
9. Michał Siegmund, rolnik, Raciąż
10. Bronisław Bucholc, rzemieślnik, Stobno
11. Antoni Kosiak, rolnik, Żalno
12. Józef Gulgowski, rolnik, Kiełpin
13. Władysław Zakryś, rolnik, Bładowo
14. Teofil Kallas, rolnik, Jeleńcz
15. Stanisław Korthals, rolnik, Koślinka
16. Fritz Seidler, rolnik, Kęsowo
17. Stanisław Baumgart rolnik, Gostyczyn
18. Michał Gabrich, robotnik, Gostyczyn
19. Franciszek Hoppe, malarz, Gostyczyn
20. Sylwester Megger, robotnik, Cekcyn
21. Jakób Jaśtak, rolnik, Cekcyn
22. Nikodem Banaszak, rzemieślnik, Bysław
23. Władysław Wieczor, rolnik, Klonowo,
24. Jan Flies, rolnik, Minikowo
25. Antoni Gwizdała, młynarz, Śliwiczki
26. August Bratz, rolnik, W. Klonia

Posiedzeń Sejmiku Powiatowego było w roku 1922/23 siedem i to dnia 12. VI. 22 r., 18. IX. 22 r., 18. I. 23 r., 29. III. 23 r., 15. VI. 23 r., 30. VII. 23 r., i 31. XII. 23 r.

#### IV. Wydział Powiatowy.

Skład członków Wydziału Powiatowego pozostał niezmieniony.

Należą do niego pp.: Starosta Dr. Jan Bartz jako przewodniczący,

1. Ks. prob. Dr. Raszeja z Śliwic
2. Józef Gulgowski, rolnik z Kiełpina
3. Władysław Zakryś, rolnik z Bładowa
4. Stanisław Baumgart, rolnik z Gostyczyna
5. Jan Wilańt, kupiec z Tucholi
6. Czesław Pacer, komisarz z Tucholi

Posiedzeń odbył Wydział Powiatowy w roku 1922/23 — 28, na których przedłożono 593 spraw.

Liczba numerów dziennika w biurach Wydziału Powiatowego wynosiła w roku 1922 13 126, w roku 1923 10 863 spraw.

## Urzednicy Wydzialu Powiatowego.

### A. Biura Wydzialu Powiatowego.

1. Starszy sekretarz Franciszek Hering
2. Sekretarz Feliks Grabkowski
3. Asystent Walerjan Gwizdała
4. Rejestrator Józef Rydwelski
4. 1 wózny, 2 stenotypistki

### B. Urzednicy Pow. Kasy Komunalnej i Oszczedności.

1. Rendant Leon Welter
2. Ksiązkowy Franciszek Sarnowski
3. Kontroler Bolesław Dobbek
4. 1 siła pomocnicza i jeden uczeń

## Rozkład pracy.

Nr. bież.	Nazwisko	Opracowują
1	Hering, st. sekretarz	Sprawy do posiedzenia Wydziału i Sejm. Pow. Sprawy szos i budowy dróg — policyjne wymagające z godności Wydz. Pow. — personelne — koncesyjne i licencyjne — akuszerskie — dzierżaw i zaległych żądań powiatu — gosp. lasów pryw. — adm. majątku i domu pow. i ubezpiecz. od ognia — ogólna adm. gmin i wójtostw — urzędów St. Cyw. — opału dla ubogiej ludności — szczepienia ospy — składek na rzecz Pom. Izby Roln.
2	Grabkowski, sekretarz	Wszelkie sprawy podatkowe — Sprawy wsparcia rodzin — Lustracja sołectw, wójtostw i Urz. Stanu Cyw.
3	Gwizdała, asystent	Sprawy rent wojskowych — ubogich gm. i krajowych — umysłowo chorych, głuchon., ociemniałych i epileptyków — sędzi rozjemczych i radców sierot — ubezpiecz. od wypadków w rolnictwie — Pow. Rada Op. Społ.
4	Rydwelski, rejestrator	Registratura Wydziału Powiatowego
5	Wózny	Szycie akt Wydz. Pow., które rejestrator poprzednio ułoży

## Administracja wójtostw.

Nr. bież.	Obwód wójtowski	W ó j t	Z a s t ę p c a	Uwagi
1	Radzim	Zaremba Leon, W. Mędromierz	Behrendt B., W. Mędromierz	Od połowy roku 1923 p. Zaremba zamieszkuje w Pamiętowie.
2	Kęsowo	Kallas Teofil, Jeleńcz	Lubiński Jan, Jeleńcz	
3	W. Klonia	Ryckowski Hieronim, Przyrowa	Maćkowski Józef, Przyrowa	
4	Kamienica	Baumgart Stanisław, Gostyczyn	Dykiert Leon, Pruszcz	
5	N. Tuchola	Behrendt W., W. Mędromierz	Zaremba Leon, W. Mędromierz	Jak ad 1.
6	Świt	Ekowski, nadleśn., Świt	Fryca Jan, Huta	
7	Bysław	Sterz Leon, Bysław	Porażyński Stanisław, Bysław	
8	Suminy	Jaśtak Jakób, Cekcyn	Jaśtak Tomasz, Cekcyn	
9	Koślinka	Korthals Stanisław, Koślinka	Barański, Koślinka	
10	Kiełpin	Gulgowski Józef, Kiełpin	Kopka Bronisław, Kiełpin	
11	Raciąż	Siegmund Michał, Raciąż	Krećki Edmund, Raciąż	
12	Żalno	Zakryś Władysław, Bładowo	Kłosowski Władysław, Bładowo	
13	Woziwoda	Osiński Bronisław, nadleśn., Woziwoda	Bogdanowicz Stefan, sekr. nadl. Woziwoda	
14	Lipowa	Begger Paweł, Śliwice	Połóm, Rosochatka	
15	Śliwice	Mężydło Sylwester, Śliwice	Gierszewski Teofil, Śliwice	
16	Gołąbek	Koszula, nadleśn., Gołąbek	Raszke, leśny, Gołąbek	
17	Zamrzenica	Wieczór Władysław, Klonowo	Ostrowicki Franciszek, Minikowo	



## Administracja urzędów Stanu Cywiln.

Obwody Urzędu Stanu Cywilnego nie mają zmian do wykazania.

L. b.	Obwód Urzędu St. Cyw.	Urządnik Stanu Cywilnego	Z a s t ę p c a	U w a g i
1	Radzim	Zaremba Leon, W. Mędromierz	Barański Józef, Pamiętowo	Od połowy roku 1923 p. Zaremba zamieszkuje w Pamiętowie.
2	Kęsowo	Kallas Teofil, Jeleńcz	Głowiński Jakób, Jeleńcz	
3	W. Klonia	Maćkowski Józef, Przyrowa	Maćkowski Alojzy Przyrowo	
4	Kamienica	Ogrzewalski, Gostyczyn	Warczak Jan, Gostyczyn	Od 4. 7. 23 r. urzędnik. Stanu Cyw. p. burmistrz Saganowski, jego zastępca p. Porazik.
5	Bysław	Krzyżelewski Juljan, Bysław	Kamiński Stanisław Bysław	
6	Suminy	Makowski St., Cekcyn	Makowski Ludw., Cekcyn	
7	Woziwoda	Osinski Bronisław, Woziwoda	Bogdanowicz Stefan Woziwoda	
8	Sliwice	Landowski Władysław, Sliwice	Trzebiatowski Józef, Sliwice	
9	Kiełpin	Wróblewski E., Kiełpin	Kopka Bronisł., Kiełpin	
10	Raciąż	Siegmund Mich., Raciąż	Nelka Franc. Raciąż	
11	Tuchola	Porazik Roman, Tuchola	—	
12	Zomrza	Myk Jan, Klonowo	Friese Paweł, Klonowo	
13	Lipowa	Landowski Władysław, Sliwice	Trzebiatowski Józef Sliwice	

Odszkodowanie rzeczowe dla urzędników Stanu Cyw. wynosiło w roku 1922 30 mk. rocznie od sto dusz, w roku 1923 15 mk. od osoby.

## Sądy rozjemcze.

Obwody sędzi rozjemczych również nie doznały zmiany.

Nr. bież.	Odwód rozjemczy	Imię, nazwisko, zawód i miejsce zamieszkania		U w a g i
		a) sędziego rozjemczego	b) jego zastępcy	
1	Koślinka	wakuje	Michał Gierszewski, rolnik, Koślinka	
2	Jeleńcz	Teofil Kallas, rolnik, Jeleńcz	B. Behrendt, wójt, W. Mędromierz	
3	Bysław	Stanisław Porazyński, rolnik, Bysław	Stanisław Kamiński, kupiec, Bysław	
4	Gostyczyn	Stanisław Baumgart, rolnik, Gostyczyn	J. Komorowski, kupiec, Gostyczyn	
5	Raciąż	Michał Siegmund, rolnik, Raciąż	Edmund Kręcki, rolnik, Raciąż	
6	Cekcyn	P. Arczyński, rolnik, Cekcyn	J. Jaśtak, rolnik, Cekcyn	
7	Śliwice	Paweł Wallerandt, kupiec, Śliwice	Antoni Gwizdała, młynarz, Śliwiczki	

## Członkowie Sejmiku Wojewódzkiego.

1. Starosta Dr. Bartz, Tuchola
2. Józef Gulgowski, rolnik, Kiełpin

### Zarząd Pow. Kasy Oszczędności.

1. Starosta Dr. Bartz, Tuchola
2. Piotr Schwartzkopf, kupiec, Tuchola
3. Władysław Nehring, nauczyciel, Śliwice
4. Leon Sterz, posiadziciel, Bysław
5. Michał Siegmund, posiadziciel, Raciąż

#### Zastępcy:

1. Leon Dykiert, rolnik, Pruszcz
2. J. Neumann, rolnik, N. Tuchola

### Komisja rewizyjna Pow. Kasy Kom. i Oszczęd.

1. Leon Sterz, posiadziciel, Bysław
2. Piotr Schwartzkopf, kupiec, Tuchola
3. Czesław Pacer, komisarz, Tuchola

### Komisja szacowania bydła dotkniętego zarazą.

1. Rolnik, Antoni Gwizdała, Śliwiczki
2. „ Władysław Wieczor, Klonowo
3. „ Gehrt, W. Klonia
4. „ M. Gierszewski, Koślinka
5. „ Stanisław Korthals, Koślinka
6. „ Teofil Kallas, Jeleńcz
7. „ Fritz Seidler, Kęsowo
8. „ Leon Sterz, Bysław
9. „ Wilh. Roesler, Tuchola
10. „ Jan Roda, W. Mędromierz
11. „ Jan Behrendt, Piastoszyn
12. „ Tyda, W. Gacna
13. „ Jan Thiel, Białowierze
14. „ B. Glaza, N. Tuchola
15. „ Władysław Zakryś, Bładowo

### Komisja poboru koni wojskowych.

1. Rolnik, Antoni Okonek, Bysławek
2. „ Józef Gulgowski, Kiełpin
4. „ Antoni Gwizdała, Śliwiczki
3. „ Leon Dykiert, Pruszcz

## Komisja oględzin rzek II. i III. kategorii.

### Członkowie:

Władysław Zakryś, Bładowo  
Leon Sterz, Bysław  
Dr. Prais, Tuchola  
Thalwitzer, Pamiętowo  
Rafiński, Kamienica  
Gwizdała Ant. Śliwiczki

### Zastępcy:

Kopka Bronisław, Kiełpin  
Behrendt Botw., W. Mędromierz  
Siegmund Michał, Raciąż  
Fordoński, Brzoze  
Pastwa, Śliwice  
Urbanowski, Radzim

## Komisja podatku dochodowego.

### Członkowie:

Baumgart Stanisł., Gostyczyn, większy posiadz.  
Osowski Aug., Śliwice, mniejszy posiadz.  
Kopka Bronisł., Kiełpin, „ „ „  
Wallerandt Paweł, Śliwice, kupiec  
Hoppe Franc., Gostyczyn, robotnik

### Zastępcy:

Leon Sterz, Bysław  
Neumann Jan, N. Tuchola  
Karwasz Paweł, Bysław  
Pieccka Eligi, Cekcyn  
Megger Sylwester, Cekcyn

## Komisja podatku budynkowego.

### Członkowie:

Budowniczy J. Lewandowski, Tuchola  
Komisarz Czesław Pacer

### Zastępcy:

Mularz Deja Franc., Koślinka  
Rolnik Korthals Stanisł., Koślinka

## Komisja podatku przemysłowego.

### Członkowie:

Kupiec Cybulski, Cekcyn  
Kupiec Nürnberg, Śliwice

### Zastępcy:

Kupiec Friese P., Klonowo  
Kupiec Roeding, Raciąż

## Członkowie Sejm. Pow. do Komisji przeglądowej.

### Członek:

Prill Wojciech, rolnik, Obrowo,

### Zastępca:

Pacer Czesław, komisarz, Tuchola

## Komisja licencjonowania buhajów.

Przewodniczący p. Antoni Jankowski, rolnik, Motyl

### Członkowie:

Sterz Leon, Bysław  
Fryca Jan, Huta  
Reszka A., Śliwice  
Grabowicz Ign., Śliwice  
Zakryś Antoni, Bładowo  
Kopka Bronisław, Kiełpin  
Talaśka Teofil, Gostyczyn  
Kallas Teofil, Jeleńcz

### Zastępcy:

Glazik Franc. Ant., Bysław  
Hoppe Józef, Bysław  
Gierszewski Teofil, Śliwice  
Połom P., Śliwice  
Majka Ant., Koślinka  
Kłosowski Władysław, Bładowo  
Urban, Pamiętowo

# Sprawozdanie Powiatowej Kasy Komunalnej

za lata obrach. 1921, 1922 i 1923.

Rewizje miesięczne Powiatowej Kasy Komunalnej włącznie Powiatowej Kasy Oszczędności odbywały się regularnie i nie dały do upomnień powodu.

Dnia 4 listopada 1922 r. zostały obie kasy niespodzianie zrewidowane, a w czasie od 7—12 marca 1923 r. przeprowadzona została rewizja szczegółowa obydwóch kas przez rewizora Komunalnego Związku Kredytowego w Poznaniu, która prócz kilku usterek mniejszej wagi, a w między czasie usuniętych, całą kasowość i rachunkowość w należyтым i prawidłowym porządku znalazła.

Wynik rachunkowy Powiatowej Kasy Komunalnej za rok obrachunkowy 1921 przedstawia się następująco:

## I. A. Przychód zwyczajny.

a) administracja zaległości . . . . .	16 084,88
b) administracja bieżąca:	
Oddział I. Pozostałość z roku ubiegłego . . . . .	50 992,81
„ II. Administracja kapitałów . . . . .	14 348,34
„ III. Administracja dróg powiatowych . . . . .	90 461,—
„ IV. Dom powiatowy i ogród . . . . .	62 525,—
„ V. Administracja Wydziału Powiatowego . . . . .	630 480,99
„ VI. Powiatowa Kasa Oszczędności . . . . .	10 000,—
„ VII. Administracja krajowa . . . . .	15 372,—
„ VIII. Zbiór za karty łowieckie . . . . .	115 950,—
„ IX. Składki miejscowych związków ubogich . . . . .	248 806,50
„ X. Podatki powiatowe . . . . .	6 485 996,58
„ XI. Wstrzymane kapitały . . . . .	534,75
„ XII. Nieprzewidziane dochody . . . . .	312 123,41
razem	8 053 676,26

## B. Przychód nadzwyczajny

Ogólna suma przychodu za rok 1921 . . . . . 8 053 676,26

## A. Rozchód zwyczajny.

Administracja bieżąca:

Oddział I. Administracja majątku . . . . .	59 623,55
„ II. Administracja dróg powiatowych . . . . .	3 257 249,09
„ III. Dom powiatowy i ogród . . . . .	25 553,15
„ IV. Majątek inwentarza . . . . .	45 207,—
„ V. Administracja Rady Powiatowej . . . . .	3 366 168,35
„ VI. Zapomogi wójtostwom . . . . .	325 810,—
„ VII. Orędownik i koszta druku . . . . .	126 387,—
„ VIII. Powiatowa Kasa Komunalna . . . . .	342 129,02
do przeniesienia	7 548 127,16

	Przeniesienie	7 548 127,16
Oddział IX. Podatek wojewódzki		635 197,—
„ X. Na cele sanitarne		982 497,20
„ XI. Na cele dobroczynne		767 681,72
„ XII. Ogólne i nieprzewidziane wydatki		285 804,88
	razem	10 219 307,96

B. Rozchód nadzwyczajny

Ogólna suma rozchodu za rok 1921	10 219 307,96
----------------------------------	---------------

**II. Administracja powiatowego domu starców im. Caspari Łyskowo.**

A. Przychód.

Oddział I. Koszta utrzymania	160 369,85	
„ II. Zapomoga powiatowa	730 596,72	
„ III. Ogólny i nieprzewidziany dochód	—	
	przychód razem	890 966,57

B. Rozchód.

Oddział I. Osobne koszta utrzymania	717 498,30	
„ II. Osobne koszta administracyjne	29 400,—	
„ III. Rzeczowe koszta administracyjne	—	
„ IV. Utrzymanie budynków	144 068,27	
„ V. Nieprzewidziane wydatki	—	
	rozchód razem	890 966,57

Zestawienie

A. Ogólny przychód administracji etatowej	8 053 676,26	
„ „ „ Domu Starców	890 966,57	
	przychód razem	8 944 642,83
B. Ogólny rozchód administracji etatowej	10 219 307,96	
„ „ „ Dom Starców	890,966,57	
	rozchód razem	11 110 274,53

pozostaje zatem niedobór w kwocie który na rok obrach. 1922 przyjęto 2 165 731,70

**III. Fundusz aserwat i depozytów.**

Pozostałość z roku 1920	1 650 184,80	
Przychód w roku bieżącym	30 404 855,27	
	32 055 040,07	
odchodzi rozchód w roku bieżącym	6 322 912,94	
	pozostaje zatem pozostałość	25 732 127,13

**IV. Fundusz zaliczkowy.**

Niedobór z roku ubiegłego	192 744,69	
Przychód w roku obrachunkowym	2 558 710,99	
	pozostaje	2 365 966,30
Rozchód w roku obrachunkowym	2 648 578,—	
	pozostaje niedobór	282 611,70

**V. Zestawienie końcowe.**

1. Niedobór z funduszków etatowych . . . . .	2 165 731,70	
2. Pozostałość z aserwat i depozyt . . . . .		25 732 127,13
3. Niedobór z funduszu i zaliczek . . . . .	282 611,70	2 448 343,40
<hr/>		
Pozostaje zatem przy końcu roku obrachunkowego		
pozostałość kasowa w kwocie . . . . .		23 283 783,73

Wynik rachunkowy Powiatowej Kasy Komunalnej za rok obrachunkowy 1922 przedstawia się następująco:

**I. A. Przychód zwyczajny.**

a) administracja zaległości: . . . . .		73 025,—
b) administracja bieżąca:		
Oddział I. Pozostałość z roku ubiegłego . . . . .		—
„ II. Administracja kapitałów . . . . .		16 106,63
„ III. Administracja dróg powiatowych . . . . .		2 090 890,—
„ IV. Dom powiatowy i ogród . . . . .		336 950,—
„ V. Administracja Wydziału Powiatowego . . . . .		5 697 998,40
„ VI. Powiatowa Kasa Oszczędności . . . . .		300 000,—
„ VII. Administracja prowincjonalna . . . . .		20 350 462,50
„ VIII. Zbiory za karty łowieckie . . . . .		129 300,—
„ IX. Składki miejscowych związków . . . . .		1 364 656,81
„ X. Podatek powiatowy . . . . .		253 750 418,43
„ XI. Wstrzymane kapitały . . . . .		534,75
„ XII. Nieprzewidziane dochody . . . . .		31 504 191,64
	razem	315 614 534,16

**B. Przychód nadzwyczajny**

Ogólna suma przychodu za rok 1922 . . . . .	315 614 534,16
---	----------------

**A. Rozchód zwyczajny.**

administracja bieżąca:		
Oddział I. Niedobór z roku ubiegłego . . . . .	2 165 731,70	
„ II. Administracja kapitałów . . . . .	5 849,75	
„ III. Administracja dróg powiatowych . . . . .	109 364 334,85	
„ IV. Dom Powiatowy i ogród . . . . .	1 027 579,—	
„ V. Majątek inwentarza . . . . .	597 755,50	
„ VI. Administracja komunalna . . . . .	27 027 140,85	
„ VII. Zapomoga wójtostwom . . . . .	1 062 000,—	
„ VIII. Orędownik i koszta druku . . . . .	2 495 171,—	
	do przeniesienia	143 745 562,65

	Przeniesienie	143 745 562,65
Oddział IX. Powiatowa Kasa Komunalna . . . . .		4 970 385,79
„ X. Podatek wojewódzki . . . . .		4 456 959,—
„ XI. Na cele sanitarne . . . . .		9 572 377,50
„ XII. Na cele dobroczynne . . . . .		6 669 447,32
„ XIII. Ogólne i nieprzewidziane wydatki . . . . .		6 380 908,73
	razem	175 795 640,99
	B. Rozchód nadzwyczajny	10 412 831,10
Ogólna suma rozchodu razem . . . . .		186 208 472,09

**II. Administracja powiatowego domu starców im. Caspari Łyskowo.**

**A. Przychód.**

Oddział I. Koszta utrzymania . . . . .	1 408 166,45	
„ II. Zapomoga powiatowa . . . . .	4 956 206,32	
„ III. Ogólny i nieprzewidziany dochód . . . . .	3 000,—	
	Przychód razem	6 367 372,77

**B. Rozchód.**

Oddział I. Koszta utrzymania . . . . .	3 705 240,—	
„ II. Osobne koszta administracyjne . . . . .	122 000,—	
„ III. Rzeczowe koszta administracyjne . . . . .	1 721 293,97	
„ IV. Utrzymanie budynków . . . . .	737 758,80	
„ V. Nieprzewidziane wydatki . . . . .	81 080,—	
	Rozchód razem	6 367 372,77

**Zestawienie.**

A. Ogólny przychód z administracji etatowej . . . . .	315 614 534,16	
„ „ „ Domu Starców . . . . .	6 367 372,77	
	Przychód razem	321 981 906,93
B. Ogólny rozchód administracji etatowej . . . . .	186 208 472,09	
„ „ „ Domu Starców . . . . .	6 367 372,77	
	Rozchód razem	192 575 844,86
Pozostaje zatem pozostałość w kwocie którą na rok obrachunkowy 1923 przejęto . . . . .		129 406 062,07

**III. Fundusz z aserwat i depozytów.**

Pozostałość z roku ubiegłego . . . . .	25 732 127,13	
Przychód w roku bieżącym . . . . .	82 873 843,32	
	razem	108 605 970,45
odchodzi rozchód w roku bieżącym . . . . .	108 386 246,87	
	pozostaje zatem pozostałość	219 723,58

**IV. Fundusz zaliczkowy.**

Niedobór z roku ubiegłego . . . . .	282 611,70
Przychód w roku obrachunkowym . . . . .	18 978 272,61
	<u>18 695 660,91</u>
pozostaje	
odchodzi rozchód w roku obrachunkowym . . . . .	24 111 190,21
	<u>5 415 529,30</u>
pozostaje zatem niedobór	

**V. Zestawienie końcowe.**

1. Pozostałość z funduszków etatowych . . . . .	129 406 062,07
2. Pozostałość z funduszków aserwat. i depozytów . . . . .	219 723,58
	<u>129 625 785,65</u>
razem	
3. Niedobór z funduszków zaliczek . . . . .	5 415 529,30
	<u>124 210 256,35</u>
Pozostaje zatem przy końcu roku obrachunkowego pozostałość ka- sowa w kwocie . . . . .	

Wynik rachunkowy Powiatowej Kasy Komunalnej za rok obrachunkowy 1923 jest następujący:

**I. A. Przychód zwyczajny.**

Oddział I. Pozostałość z roku ubiegłego . . . . .	129 406 062,07
" II. Administracja kapitałów . . . . .	21 351,50
" III. Administracja dróg powiatowych . . . . .	7 603 000,—
" IV. Administracja dróg państwowych . . . . .	66 192 206,—
" V. Dom powiatowy i ogród . . . . .	11 402 606,—
" VI. Administracja Wydziału Powiatowego . . . . .	10 483 622,—
" VII. Powiatowa Kasa Oszczędności . . . . .	—
" VIII. Administracja prowincjonalna . . . . .	37 559 824,—
" IX. Zbiory za karty łowieckie . . . . .	501 500,—
" X. Składki miejscowych związków . . . . .	139 651 165,—
" XI. Podatki powiatowe . . . . .	6 058 077 123,20
" XII. Wstrzymane kapitały . . . . .	534,75
" XIII. Nieprzewidziany dochód . . . . .	59 434 802,12
	<u>6 520 333 796,64</u>

**B. Przychód nadzwyczajny.**

Ogólna suma przychodu za rok 1923 . . . . .	6 520 333 796,64
---	------------------

**A. Rozchód zwyczajny.**

Administracja bieżąca:

Oddział I. Administracja dróg powiatowych . . . . .	1 117 420 959,—
" II. Dom powiatowy i ogród . . . . .	4 648 000,—
" III. Majątek inwentarza . . . . .	18 906 550,—
" IV. Administracja komunalna . . . . .	2 654 444 256,65
	<u>3 795 419 765,65</u>
do przeniesienia	



	Przeniesienie	3 795 419 765,65
Oddział V. Zapomoga wójtostwom . . . . .		2 732 000,—
„ VI. Orędownik i koszta druku . . . . .		170 551 213,—
„ VII. Powiatowa Kasa Komunalna . . . . .		10 030 000,—
„ VIII. Podatek wojewódzki . . . . .		199 488 149,—
„ IX. Na cele sanitarne . . . . .		786 093 763,—
„ X. Na cele dobroczynne . . . . .		357 834 318,—
„ XI. Na cele naukowe . . . . .		3 900 000,—
„ XII. Ogólne i nieprzewidziane wydatki . . . . .		133 246 325,—
	razem	5 459 295 533,65
	B. Rozchód nadzwyczajny.	20 000 000,—
Ogólna suma rozchodu za rok 1923 . . . . .		5 479 295 533,65

**II. Administracja powiatowego domu starców, im. Caspary Łyskowo.**

**A. Przychód.**

Oddział I. Koszta utrzymania . . . . .	23 755 000,—	
„ II. Zapomoga powiatowa . . . . .	335 062 900,—	
„ III. Ogólny i nieprzewidziany dochód . . . . .	—	
	przychód razem	358 817 900,—

**B. Rozchód.**

Oddział I. Koszta utrzymania . . . . .	320 805 500,—	
„ II. Osobne koszta administracyjne . . . . .	5 840 000,—	
„ III. Rzeczowe koszta administracyjne . . . . .	32 472 400,—	
	rozchód razem	359 117 900,—

**Zestawienie**

A. Ogólny przychód z administracji etatowej . . . . .	6 520 333 796,64	
„ „ „ Domu Starców . . . . .	358 817 900,—	
	Przychód razem	6 879 151 696,64
B. Ogólny rozchód z administracji etatowej wynosi	5 479 295 533,65	
Ogólny rozchód z administr. Domu Starców wynosi	359 117 900,—	
	Rozchód razem	5 838 413 433,65
Pozostaje zatem pozostałość w kwocie . . . . .	1 040 738 262,99	

którą na rok obrachunkowy 1924 przyjęto.

**III. Fundusz aserwat i depozytów.**

Pozostałość z roku obrachunkowego 1922 . . . . .	219 723,58	
Przychód w roku obrachunkowym . . . . .	3 946 164 708,70	
	razem	3 946 324 432,28
	odchodzi rozchód w roku obrachunkowym	3 921 436 108,70
	pozostaje zatem pozostałość	24 888 323,58

**IV. Fundusz zaliczkowy.**

Niedobór z roku obrachunkowego 1922 . . . . .	5 415 529,30
Przychód w roku obrachunkowym . . . . .	210 558 534,38
	<u>pozostaje</u> 205 143 005,08
Rozchód w roku obrachunkowym . . . . .	219 314 973,31
	<u>pozostaje zatem niedobór</u> 14 171 968,23

**V. Zestawienie końcowe.**

1. Pozostałość z funduszków etatowych . . . . .	1 040 738 262,99
2. Pozostałość z funduszków aserwat i depozytów . . . . .	24 888,323,58
	<u>razem</u> 1 065 626 586,57
3. Niedobór z funduszu zaliczek . . . . .	14 171 968,23
Pozostaje zatem przy końcu roku obrachunkowego pozostałość ka- sowa w kwocie . . . . .	1 051 454 618,34

**VI. Wykaz majątku wzgl. długu powiatu.**

**A. Majątek.**

1. Ogród i podwórze Starostwa 3,58 ha . . . . .	12 000,—
2. Gmach powiatowy . . . . .	194 280,—
3. Dom powiatowy (dawn. szkoła) . . . . .	25 000,—
4. Dom powiatowy w Kęsowie . . . . .	25 000,—
5. Powiatowy Dom Starców im. Caspari-Łyskowo . . . . .	60 000,—
6. Inwentarz biurowy . . . . .	25 000,—
7. Żwirówka powiatowa w Pamiętowie . . . . .	400,—
8. Narzędzia szosowe . . . . .	6 800,—
9. Fundusz budowy dróg gminnych . . . . .	27 641,—
10. Fundusz utrzymania dróg powiatowych . . . . .	3 858,—
11. Fundusz utrzymania dróg powiatowych w 5% poz. państw. . . . .	92 500,—
12. Fundusz utrzymania mostu na Brdzie koło Piły . . . . .	9 351,—
13. Fundusz rozbudowy drogi Woziwoda—Czersk . . . . .	64 118,—
14. Fundusz Domu Starców (Caspari-Łyskowo) . . . . .	26 605,—
15. Fundusz na cele dobroczynne . . . . .	1 810,—
16. Fundusz zakupu gruntów . . . . .	17 043,—
17. Fundusz utrzymania drogi Napoleona . . . . .	72 427,—
18. Fundusz opieki społecznej . . . . .	204 000,—
19. Fundusz budowy studziń . . . . .	4 538,—
20. Fundusz utrzymania domu powiatowego . . . . .	5 467,—
21. Fundusz zakupu inwentarza . . . . .	6 742,—
22. Fundusz dezinfekcyjny . . . . .	1 137,—
23. Fundusz na cele dobroczynne . . . . .	593,—
23. Samochód powiatowy . . . . .	30 000,—
25. Rakarnia powiatowa . . . . .	10 000 000,—
	<u>razem</u> 10 916 310,—

**B. Długi powiatowe.**

## Zestawienie.

Majątek powiatowy wynosi . . . . .	10 916 310,—
Długi powiatowe wynoszą . . . . .	—
pozostaje zatem majątku	10 916 310,—

U w a g a : Celem lepszego przeglądu stanu majątkowego powiatu wyjaśnia się, że wykazane w wykazie majątkowym wartości nieruchomości, inwentarza, etc., stanowią wartość przedwojenną, zaś reszta funduszy obecną wartość markową. Ścisłe przerachowanie majątku powiatowego nastąpi dopiero po wprowadzeniu stałego pieniądza.

Co do długów powiatu nadmienia się, że powiat wszelkie swe długi zagraniczne na korzystnych warunkach spłacił, tak że z końcem roku obrachunkowego 1923 stał się powiat zupełnie bezdłużnym.

## Sprawozdanie Powiatowej Kasy Oszczędności

za lata obrach. 1921, 1922 i 1923.

Co do przeprowadzonych rewizji Powiatowej Kasy Oszczędności podano wynik ich już na wstępie sprawozdania Powiatowej Kasy Komunalnej.

Wynik rachunkowy Powiatowej Kasy Oszczędności za rok obrachunkowy 1921 przedstawia się następująco:

Stan wkładów przy końcu roku ubiegł.	3 998 764,17	9 253 746,93
Przychód w roku obrachunkowym		
a) przez dopisanie odsetek . . . . .	237 582,65	590 181,58
b) przez nowe wkłady . . . . .	232 969 724,01	67 058 799,66
razem	237 206 070,83	76 902 728,17
Wypłaty w roku obrachunkowym . . . . .	221 766 399,63	42 941 096,62
Pozostałość wkładów przy końcu roku obrachun- kowego wynosi . . . . .	15 439 671,20	33 961 631,55
na 55 kontach bież. i 4.322 ks. oszczędn.		
Fundusz rezerwowy wynosił przy końcu roku ubiegł.		165 572,39
" " " " " " obrach.		258 243,03
Nadwyżka z poboru odsetek wynosi w roku obrach.		89 053,02
Pozostałości kasy w kwocie . . . . .		48 518 640,44

są ulokowane:





Wynik rachunkowy Powiatowej Kasy Oszczędności za rok rachunkowy 1923 jest następujący:

	rach. bież.	depozyta
Stan wkładów przy końcu roku ub. . . . .	19 576 763,84	98 025,724,25
Przychód w roku obrachunkowym		
a) przez dopisanie odsetek . . . . .	74 284 913,47	33 476 534,21
b) przez nowe wkłady . . . . .	18 350 779 179,50	3 486 536 187,08
razem	18 444 640 856,81	3 618 038 445,48
Wypłaty w roku obrachunkowym . . . . .	23 252 740 856,81	2 486 959 752,79
Pozostaje pozostałość . . . . . +	2 377 200 000 —	1 131 078 692,69
Pozostaje niedobór . . . . . —	7 185 300 000 —	—

Pozostałość wzgl. niedobór umieszczone są na 4090 książeczkach oszczędnościowych wzgl. 61 kontach.

Fundusz rezerwowy wynosił przy końcu roku ub. . . . .	505 750,44
„ „ „ „ „ obr. . . . .	7 826 706,64
Nadwyżka z poboru odsetek wynosi w roku obrachunkowym . . . . .	235 565 186,86
Pozostałości kasy w kwocie . . . . .	7 233 759 331,60

są ulokowane:

w pożyczkach hipotecznych	
na nieruchomościach miejskich . . . . .	50 044,05
„ „ „ „ „ wiejskich . . . . .	34 394,15
w tem pożyczek z amortyzacją 24 482,20	
w pożyczkach gmin, spółek, korporacji . . . . .	408 936,70
w papierach wartościowych . . . . .	1 273 900,—
w pożyczkach za poręczeniem . . . . .	31 000 000,—
w pożyczkach na rachunku bieżącym . . . . .	7 185 300 000,—
w innych lokatach . . . . .	15 283 121,—
razem jak wyżej	7 233 759 331,60

W roku obrachunkowym bonifikowała kasa za wkłady 30—60 %.

# Sprawozdanie Biura Opieki Społecznej.

## I.

### Opieka nad osobami, które są ulokowane w Zakładach krajowych.

Na mocy ustawy niemieckiej z dnia 11. lipca 1891 r. dot. umieszczenia w Zakładach krajowych osób potrzebujących opieki, zobowiązany jest powiat opłacać  $\frac{2}{3}$  a związki ubogich  $\frac{1}{3}$  kosztów utrzymania za każdego chorego z powiatu.

W zakładach krajowych w dniu 31. XII. 1922 znajdowało się:

a) w zakładzie psychiatrycznym w Świeciu . . .	8
b) " " " " Kocborowie . . .	3
c) " " " " głuchoniemych w Wejherowie . . .	5
	16

W dniu 31. XII. 1923 znajdowało się w wymienionych Zakładach i to pod:

a) . . . . .	4
b) . . . . .	2
c) . . . . .	7
	13

Na powiat tucholski przypada obciążenie temi kosztami w wysokości:

w roku 1922 . . . . .	mk. 5.059.974,50
w roku 1923 . . . . .	" 363.512.960,00
	368.572.934,50

## II.

### Sądy Rozjemcze.

Zmiany w stanie osobowym tak co do sędziów rozjemczych jak ich zastępców wymienionych w sprawozdaniu administracyjnym na rok 1920/21 w czasie od roku 1922—1923 nie zaszły.

## III.

### Działalność Sekcji Zakładu Ubezpieczeń od Wypadków w Rolnictwie.

Zgłoszono w roku 1922 —	12	nieszczęśliwych wypadków
" " " 1923 —	16	" "

Liczba nieszczęśliwych wypadków zmniejszyła się w ostatnich dwóch latach, co szczególnie podkreślić wypada. Odnośnie do przepisów Ord. Ubezpie. powzięto w latach 1922 i 1923 następujące Uchwały:

Ustalono renty dla okaleczonych poraz pierwszy, to znaczy, renty uzasadnione po 13. tygodniu po wypadku:

	w roku 1922	—	12
	w roku 1923	—	7
zniżono lub wstrzymano renty:			
	w roku 1922	—	6
	w roku 1923	—	3

wdrożono, nie ukończone śledztwo z roku 1923 — 8  
 Renty dla pozostałych ustalono . . . . . — 1

Składek dla Zakładu Ubezpiecz. od Wypadku w Rolnictwie ściągnięto za rok 1922 mk. 10.423.623 oraz 10. krotny dodatek razem mk. 114.659.853.

Na konta rzeczowe jako: orzeczenia lekarskie, druki etc. zanotowano za rok 1922 — 12.324,357 mk.

Wysokość składek za rok 1923 wynosi 30 000 % podatku gruntowego. Ściąganie składek wdrożono.

#### IV.

### Powiatowa Rada Opieki Społecznej.

Poza urzędową opieką społeczną działa w powiecie zbawiennie Powiatowa Rada Opieki Społecznej, którą założono 10. IX. 1920 r. z p. Dr. Bartzem, starostą, jako przewodniczącym, a ks. Zygmuntem z Raciąża jako zast. przewodn., asyst. Wydz. Powiat. Gwizdały jako sekretarza i p. Pacera jako członka Wydziału Powiatowego.

Działalność Wydz. P. R. Op. Społ. nie wyszła w pierwszych dwóch latach poza ramy pracy organizacyjnej, której wynikiem było pomiędzy innymi założenie Miejscowych Rad Opieki Społecznej na każde wojtostwo.

#### Rok 1922

rozpoczęła P. R. Op. Sp. prace koło zbierania składek na rzecz Op. Sp. Zebrano kwotę 128.415,50 mk. z której to kwoty przekazano Wojewódzkiej R. Op. Sp. 31.926,12 mk. Na rzecz Towarzystwa „Ratujcie Dzieci“ zebrano 102.231,— mk., kwote te przekazano odnośnemu Tow.

Ze względu na wciąż wzrastającą drożyznę, a zwłaszcza żywności, na brak której cierpiała uboga ludność powiatu, zwróciła P. R. Op. Sp. całą swą troskę na ulżenie nędzy i przyjscia z pomocą doraźną najbiedniejszym. Na skutek wydanej odezwy obywatelstwo powiatu przyszło zamiarom P. R. Op. Sp. z ochotną pomocą, a głównie rolnicy, którzy się dobrowolnie na rzecz biednych opodatkowali, ofiarując 2 funty żyta z morga roli uprawnej. Na skutek tak nadzwyczajnej pomocy zaczęto wydawać chleb na znaczki bezpłatnie, i to tylko jedynie wrazie stwierdzonej potrzeby. Rozdziałem znaczków chlebowych oraz kontrolą nad odnośną akcją sprawowały Miejskowe Rady Opieki Społecznej. Z odnośnej akcji skorzystało około 2500 osób, które do końca 1922 r. odbierały chleb bezpłatnie wzgl. po niskiej cenie. Taksamo wydano bezpłatnie kilkanaście skrzyń torfu na opał.

Z powodu demobilizacji zaczęli wracać do domu ochotnicy naszej armji, oraz inwalidzi. Większa część tych ludzi domagała się — wskutek przyrzeczeń przez władze wojskowe — przyjęcia na posady urzędnicze. Ponieważ prawie wszyscy zgłaszający się na posady nie posiadali najmniejszych kwalifikacji, sprawiły ich wnioski dużo ludności. W każdym razie udało się P. R. O. Sp. kilku ochotników W. P. ulokować jako uczni rzemieślniczych, oraz przekazano 3 na kurs urzędników, który otworzyła Wojewódzka Rada Op. Sp.

### Rok 1923.

Doroczna składka na rzecz P. O. Sp. wynosi po potrąceniu kwot należących do M. R. Op. Sp. 320.651,50 mk. Taksamo przekazano Woj. R. Op. Sp. 320.651,50 mk.

Na rzecz „Ratujcie Dzieci“ zebrano w lutym mk. 1.178.095,—.

W czasie zimowym wydawano w mieście Tucholi dla 4 dzieci i 2 starców mleka na koszt Pow. R. Op. Sp. Staraniem p. Starosty Dr. Bartza wyznaczył Wydz. Pow. dla celów Pow. R. Op. Sp. 6.810.064,— mk., którą ta kwotę wydano jako doraźne wsparcie dla ubogich i inwalidów.

Akcja wydawania chleba na znaczki pomimo trudności podtrzymano w powiecie do kwietnia, a dla miasta i Koślinki do lipca. Po 4-miesięcznej przerwie zdołano znów w porozumieniu się z pp. rolnikami oraz pp. właśc. młynów i obywateli miasta Tucholi rozpocząć akcje na nowo, i to jedynie dla miasta Tucholi i Koślinki. W powiecie czuwały nad zaopatrzeniem najbiedniejszych M. R. Op. Sp. w porozumieniu się z pp. sołtysami.

Z prawdziwą radością i zadowoleniem stwierdza się wielką ofiarność tak obywateli miasta jak rolników, którzy w zrozumieniu potrzeb ubogiej ludności opodatkowali się dobrowolnie, ofiarując znaczną gotówkę, wzgl. 1 ft. żyta z morga uprawnej roli, przez co, jak już wyżej nadmieniono, od grudnia 1923 r. wydaje się chleb 3 ft. za 10 000 mk. do dziś dnia.

## Powiatowy Urząd Budowlany w Tucholi.

### Sprawozdanie techniczne na rok 1922/23 r.

#### A. Zarząd drogowy.

1. Budowniczy Powiatowy Feliks Maślankowski, w służbie od 1 września 1933 r. do teraz,
2. I. Dozorca dróg Jan Karnowski, z Koślinki mianowany 1 kwietnia 1920 r., w służbie od 1 maja 1906 r.
3. II Dozorca dróg, Teodor Marks z Kiełpina, w służbie od 16 października 1908 r.
4. 24 droźników do wykonania prac bieżących na drogach bitych.



### B. Utrzymanie dróg i mostów.

Powiat posiada 181,785 km. dróg, z liczby tej przypada na szosy 158,322 km, a na drogi brukowane 19,504 km.

Stan dróg jest miejscami bardzo zły i potrzebuje naprawy. Pomimo niskiego funduszu drogowego wykonano w ostatnich dwóch latach następujące prace.

Przy szosach i rowach zostały przepusty jak i bankiety naprawione.

Wykonano nowe nasypy na szosach Gostyczyn—Wałdowo 1,0 km., Wielka Klonia—Mała Klonia 1,5 km., Tuchola—Śliwice 1,2 km. i Tuchola—Terespole 0,15 km. Przełożono bruk na szosie Tuchola—Pamiętowo 0,60 m. Naprawiono most w Rudzkim moście przez rzekę Brdę, w Rudzkim Młynie przez rzekę Brdę, zasypano most zbyteczny przez kanał rzeki Kamionki w Pamiętowie.

### C. Budowa nowych szos.

Rozpoczęto budowę nowej szosy Bysław—Cekcyn w kierunku Nowy Młyn do lasu państwowego, długości 10 km. Prac ziemnych wykonano około 4 km. Budowę dalszą przestano w lipcu 1923 r. z powodu braku funduszy. O ile powiat potrzebne fundusze zbierze, rozpocznie się dalsza budowa.

### D. Spółki wodne.

Spółek meljoracyjnych jest obecnie 14:

1. Spółka meljoracyjna Nowa Tuchola,
2. „ „ Jezioro Popówek
3. „ „ Linskie Błota,
4. „ „ Rzeka Kicz
5. „ „ Obrowskie Błota
6. „ „ Łąki Kęsowskie
7. „ „ „ Jeziorka
8. „ „ „ Koślinka
9. „ „ Iwickie Błota
10. „ „ Dolna Kamionka,
11. „ „ Łąki Brzoze
12. „ „ Rzeka Prusina,
13. „ „ Białe Błota,
14. „ „ Rzeka Sępólna.

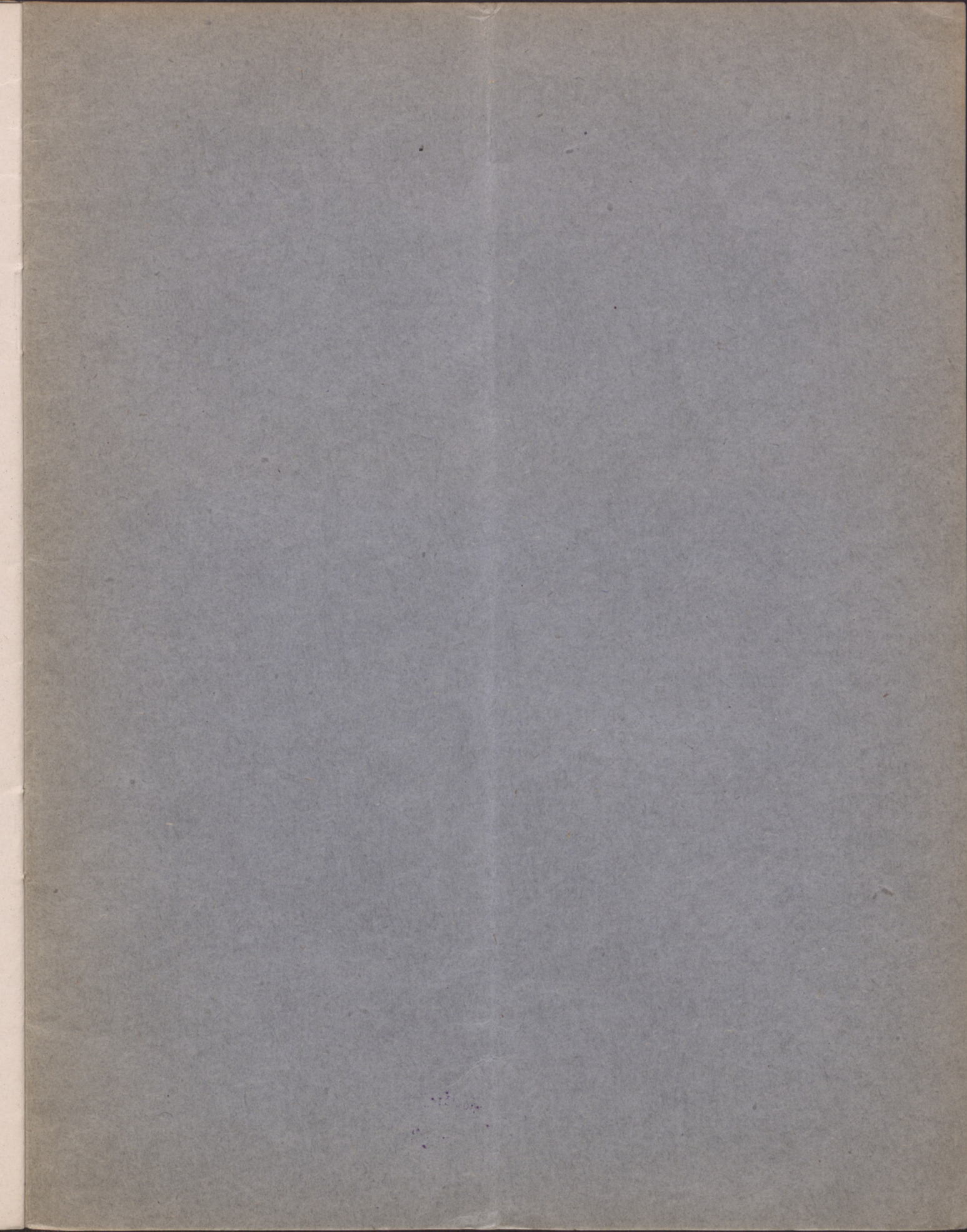
Niektóre spółki nie funkcjonuje należycie z powodu braku zainteresowania interesentów. Nowych spółek nie utworzono.

Tuchola, dnia 1 kwietnia 1924 r.

**Dr. Bartz, starosta**  
Przewodniczący Wydz. Pow.







Biblioteka Główna UMK



300020820801

Biblioteka Główna UMK



300020820801

