

015481

III

1933



led

1. 1. 34

SPRAWOZDANIE



ZARZĄDU

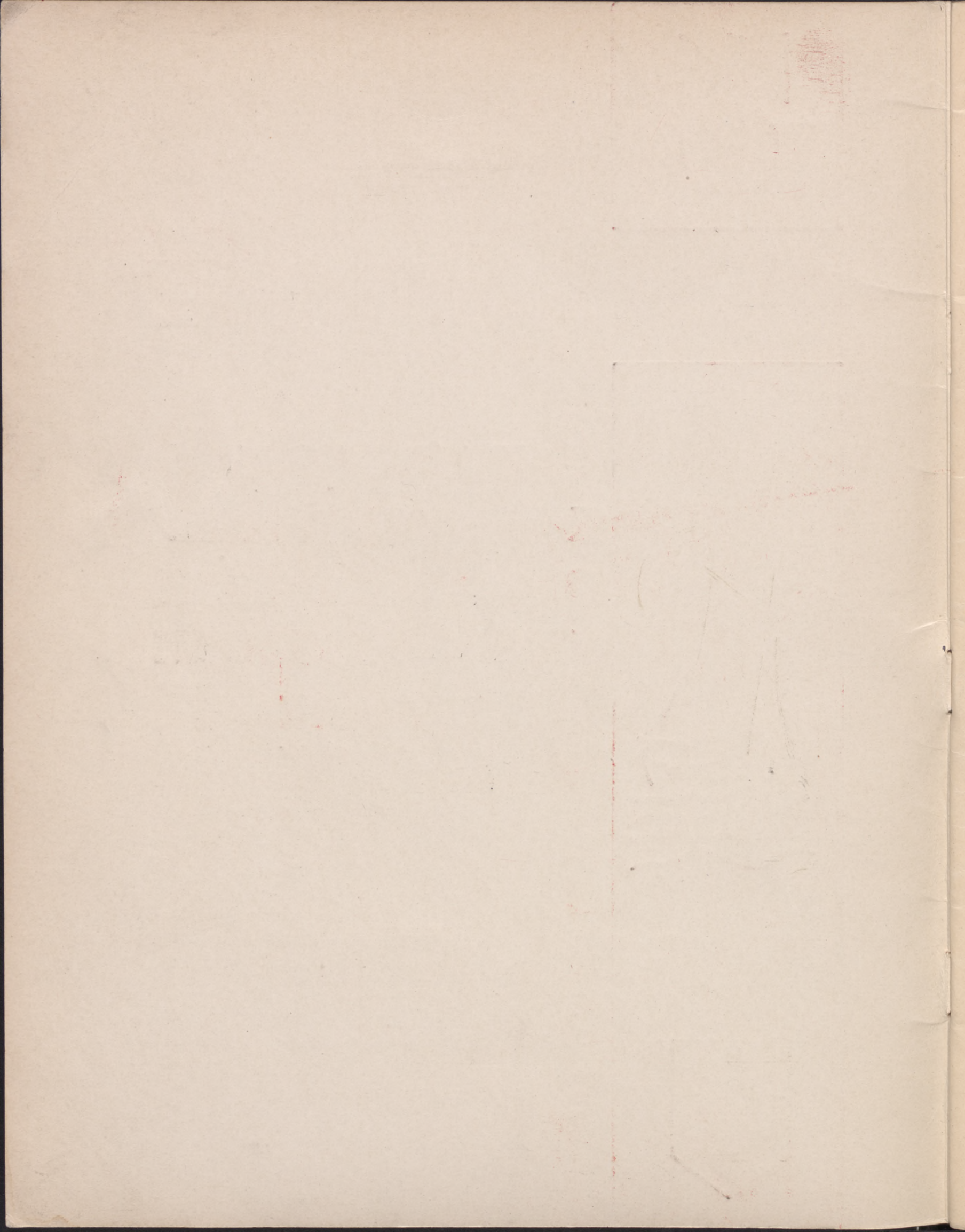
KOMUNALNEJ KASY

OSZCZĘDNOŚCI

MIASTA GDYNI

W GDYNI
ZA ROK
1933





Komunalna Kasa Oszczędności Miasta Gdyni w Gdyni

Ulica Świętojańska róg Skweru Kościuszki
Telefony Nr. 2052, 2062, 2072, 2082

A. 114

Sprawozdanie

Zarządu Komunalnej Kasy Oszczędności Miasta Gdyni

Za czas od 1. stycznia do 31. grudnia 1933 r.

(Kasa uruchomiona 1. maja 1926 r.)

GDYNIA 1934 R.

NAKŁADEM KOMUNALNEJ KASY OSZCZĘDNOŚCI MIASTA GDYNI W GDYNI
CZCIONKAMI ZAKŁADÓW GRAFICZNYCH „BALTO-POLAK” SP. Z OGR. ODP. W GDYNI STAROWIEJSKA 35 TELEFON 21-37

Komunalna Kasa Oszczędności Miasta Gdyni
w Gdyni

1. 1. 1933

Sprawozdanie

Zarządu Komunalnej Kasy Oszczędności
Miasta Gdyni

Za czas od 1 stycznia 1932 r. do 31 grudnia 1932 r.



(Kasa utworzona 1 maja 1926 r.)

III

Gdynia 1933 R.

NAKLADEM KOMUNALNEJ KASY OSZCZĘDNOŚCI MIASTA GDYNI W GDYNI
CZŁONKAMI ZAKŁADÓW GRABICZNYCH, BAŁTO-POLAK, ŚR. I OGR. W GDYNI STAROWIEŚKA 25 TELEFON 51-91

Komunalna Kasa Oszczędności Miasta Gdyni w Gdyni

Ulica Świętojańska róg Skweru Kościuszki

Telefony Nr. 2951, 2952, 2953, 2954

R-nek żyrowy w Banku Polskim, Oddział w Gdyni

R-nek czekowy w Banku Gospodarstwa Krajowego, Oddział w Gdyni

R-nek bieżący w Komunalnym Banku Kredytowym w Poznaniu

R-nek czekowy w P. K. O. w Warszawie Nr. 51.190

R-nek czekowy w P. K. O. w Poznaniu Nr. 208.042

Zakres operacji:

Wkłady oszczędn. w złotych i w walutach
obcych bezterminowe i terminowe
oprocentowane od 4 do 5½%;

Rachunki otwartego kredytu i czekowe;

Pożyczki terminowe pod zastaw papierów warto-
ściowych i innych wartości, hipoteczne;

Dyskonto weksli;

Inkaso weksli i dokumentów;

Skup i sprzedaż walut obcych i dewiz;

Przekazy krajowe i zagraniczne;

Kantor wymiany walut obcych na Dworcu

czynny w sezonie letnim od godz.

8-mej do godz. 22-giej.

W porze zimowej od godz. 9-tej do godz. 20-tej.

Kantor wymiany walut obcych w Porcie

czynny od godz. 9-tej do godz. 20-tej

przez cały rok.

Komunalna Kasa Oszczędności miasta Gdyni

rozpoczęła swą działalność z dniem 1 maja 1926 r. jako Miejska Kasa Oszczędności w Gdyni na mocy statutu zatwierdzonego reskryptem Wojewody Pomorskiego z dnia 15 czerwca 1926 r. Na podstawie rozporządzenia Prezydenta Rzeczypospolitej z dnia 13 kwietnia 1927 r. oraz rozporządzenia Ministrów Spraw Wewnętrznych i Skarbu z dnia 26 marca 1928 r. nazwa Miejska Kasa Oszczędności miasta Gdyni w Gdyni na mocy nowego statutu zatwierdzonego przez Wojewodę Pomorskiego dnia 29 grudnia 1928 r. L. dz. 3 D. 9948/28 — została zmieniona na firmę „**Komunalna Kasa Oszczędności miasta Gdyni w Gdyni**“.

Za wszelkie zobowiązania Kasy odpowiada związek komunalny miasta Gdyni, jako związek poręczający Kasy całym majątkiem Gminy miasta Gdyni, wszystkimi jej dochodami oraz siłą podatkową mieszkańców.

Wkłady na książeczki oszczędnościowe Kasy posiadają charakter funduszków, ulokowanych z bezpieczeństwem prawnym (pupilarnem), co zapewnia niewzruszoną gwarancję ich całości.

Książeczki oszczędnościowe Kasy są przyjmowane przez państwowe i komunalne władze, urzędy i zakłady, **jako wadja przy wszelkich przetargach**, jak kaucje akcyzowe i celne oraz jako zabezpieczenie pieniężne z innych tytułów wymagane.

Tajemnica wkładów prawnie chroniona. Nawet w przypadkach **prawomocnych wyroków sądowych i egzekucji** wypłata wierzytelności, wynikających z książeczek oszczędnościowych Kasy może nastąpić tylko za ich przedstawieniem.

Władze Komunalnej Kasy Oszczędności Miasta Gdyni

a) RADA:

Przewodniczący Rady: *Wiktor Roszczyniański*

Zast. Przewodniczącego: *Henryk Chudziński*

Członkowie:

Dr. Ludwik Dzius

Antoni Malecki

Wojciech Mikołajczyk

Mieczysław Ogrodowski

Jan Radtke

b) ZARZĄD:

Naczelnik Zarządu: *Hilary Ewert-Krzemieniowski*

Zast. Naczelnika Zarządu
i Dyrektor Kasy: *Franciszek Linke*

Członek Zarządu: *Józef Kawczyński*

Zast. Członka Zarządu
i Dyrektora Kasy: *Kazimierz Wdzięczkowski*

c) KOMISJA REWIZYJNA:

Przewodniczący Komisji: *Bolesław Nowacki*

Zast. Przewodniczącego: *Dr. Bolesław Kaspromicz*

Członek Komisji: *Jan Jednac*

Komunalna Kasa Oszczędności miasta Gdyni

Komunalna Kasa Oszczędności w Gdyni należy do tych Instytucji, które rozwijają się równolegle do ogólnego rozwoju Gdyni miasta i portu. Aczkolwiek nie jest zadaniem bezpośrednio uczestniczyć w dużych transakcjach finansowych, związanych z obrotami towarowymi w porcie, to jednak wpływ pośredni portu na rozwój Kasy jest oczywisty.

Port gdyński osiągnął w roku 1933 wspaniały rekord pod względem wydajności swej pracy, gdyż obroty ogólne wzrosły w stosunku do roku 1932 o przeszło 1 milion ton towarów, osiągając w imporcie i eksporcie cyfrę 6.207.736 ton. Ponadto zaznaczył się również rok 1933 poważnym rozwojem handlu, opartego na transakcjach zamorskich, szczególnie przy imporcie towarów kolonialnych, owoców i ryb. W związku z tem osiedliło się w Gdyni szereg nowych przedsiębiorstw handlu portowego, przyczyniając się do wzmożenia tempa życia gospodarczego.

Miasto Gdynia, które odczuwa jak powszechnie wiadomo, dzięki portowi w mniejszym stopniu ujemne skutki zastoju gospodarczego niż inne większe miasta Pomorza, posiadało w roku sprawozdawczym ożywiony ruch budowlany.

Powyższe zjawiska gospodarcze wywarły swój wpływ na pracę Komunalnej Kasy Oszczędności, która na skutek tego osiągnęła zarówno większe obroty ogólne, jakoteż i większe wkłady w porównaniu z rokiem poprzednim. Równocześnie nie bez wpływu na zwiększenie popularności Kasy był fakt przeniesienia jej pod koniec roku 1932 do nowego lokalu, przy ul. Świętojańskiej, położonego w samym centrum miasta.

Poniższe cyfry ilustrują szybkie tempo rozwoju Kasy od chwili jej założenia tj. w 1926 r.

	1926	1932	1933
Kapitały własne	7.965.— zł	606.594.38 zł	636.562.83 zł
Wkłady oszczędnościowe	65.384.21 zł	2.421.627.74 zł	2.571.595.43 zł
Sumy bilansowe	176.903.50 zł	9.318.634.15 zł	9.668.325.95 zł
Obroty roczne	6.838.385.34 zł	205.324.918.85 zł	217.230.963.20 zł

W porównaniu z rokiem 1932 wzrosły w roku sprawozdawczym ogólne obroty Kasy o 12 milionów złotych tj. o 5,5%.

Codziennie około 350 klientów przewijało się przez biura Kasy. Poza swoją siedzibą przy ul. Świętojańskiej posiada Kasa 3 kantory wymiany, jeden na dworcu kolejowym w mieście, drugi przy ul. Portowej, oraz w nowym dworcu morskim, obsługując w ten sposób ożywiony ruch pasażerski przy wymianie walut obcych. Dla udogodnienia kupiectwu lokat ich codziennych obrotów w Kasie, czynny jest w godzinach wieczorowych specjalny Oddział Kasy.

Czyniąc zadość zadaniom propagowania oszczędności, prowadziła Kasa stale w roku sprawozdawczym planową i systematyczną akcję, lansując odpowiednie artykuły do prasy i posługując się reklamą świetlną w miejscowych kinoteatrach. W szczególności zwrócono uwagę na młodzież szkolną i wojsko, wśród których rozpowszechniano literaturę w postaci ulotek, broszur i wykresów poświęconych oszczędności.

Na gmachu Kasy umieszczono stałą reklamę świetlną.

Obrót na wkładach oszczędnościowych wynosił 5.307.373.28 zł. W stosunku do roku poprzedniego wzrosły wkłady w roku 1933 o 149.967.96 zł czyli o 5,83%. Nowych kont przybyło 1262, ubyło 775, tak, że ogólna cyfra kont oszczędnościowych pod koniec roku 1933 wynosiła 4486. Zjawisko to jest miernikiem wzrostu zaufania do Kasy ze strony społeczeństwa i życia gospodarczego.

Szczególną troską otaczano w dalszym ciągu oszczędnościowe organizacje szkolne.

Stan szkolnych kont oszczędnościowych przedstawia się następująco:

31. XII. 33. kont 1116	na zł 15.335.17
31. XII. 32 „ 1082	„ 14.353.09
przyrost kont 34	zł 982.08

Oprocentowanie wkładów oszczędnościowych wynosiło w roku sprawozdawczym od 5 — 8,5% w stosunku rocznym. Zmiany oprocentowania, postanowione rozporządzeniem Ministra Skarbu z dnia 30. XI. 1933 r. Dz. Ust. R. P. nr. 94 poz. 733 zastosowano wobec nowych wkładców z dniem 15. XII. 1933 r., a z dniem 1. I. 1934 r. dla wszystkich.

Płynność Kasy nie doznała w roku sprawozdawczym żadnego zahamowania. Kasa dysponowała stale odpowiednim zapasem środków finansowych, które wynosiły przeciętnie od 25 do 35% wszystkich natychmiast płatnych zobowiązań. W roku sprawozdawczym poświęcił Zarząd Kasy specjalną uwagę upłynnieniu większych kredytów, udzielonych w poprzednich latach w okresie lepszej konjunktury gospodarczej i w czasie, kiedy K. K. O. z konieczności musiała zaspakajać poważną część zapotrzebowania kredytowego na tutejszym rynku. Trudności gospodarcze, pociągające za sobą upadek niektórych firm, wzgl. niedostateczną ich wypłacalność, mogły narazić szereg kredytów na poważne niebezpieczeństwo. Dlatego też Zarząd Kasy zawczasu zażądał dodatkowego zabezpieczenia poszczególnych kredytów, bądź też ustalił nowe warunki spłaty, w wypadkach zaś szczególnie trudnych zmuszony był Zarząd przyjmować cesję na nieruchomości i ich eksploatację. Jedynie w trzech wypadkach była Kasa zmuszona nabyć objekty celem zabezpieczenia swych pretensji. Transakcje powyższe zostały dokonane z korzyścią dla Kasy.

Poważną pozycję w obrotach Kasy stanowią rachunki bieżące i lokaty bankowe. Wynosiły one 102 miliony złotych, z czego na lokaty w bankach przypada 53 miliony.

Stan wierzycieli wynosił w dniu 31. XII. 1933 r.	934.659.23 zł.
„ dłużników „ „ „	843.711.59 zł.

Oprocentowanie rachunków bieżących wynosiło od 4 — 5,5%. Zniżone stawki procentowe zastosowano od dnia 1. I. 1934 r.

Najważniejszy dział operacyj Kasy stanowiło dyskonto weksli. W roku sprawozdawczym zdyskontowała Kasa 12940 weksli na kwotę 25.168.830.57 zł. Szczegółowy podział weksli według branż i zawodów umieszczono na stronie 24 i 25 sprawozdania.

W roku sprawozdawczym udzieliła Kasa 199 drobnych pożyczek terminowych pod zastaw państwowych papierów wartościowych, na kwotę 61.360.57 zł. Pod zastaw innych wartości udzielono 513 pożyczek na kwotę 811.114.88 zł.

Suma powyższa obejmuje również 22 pożyczki rzemieślnicze na 176.485.— zł z funduszy Banku Gospodarstwa Krajowego Oddział w Gdyni.

Pożyczek hipotecznych udzielono w roku sprawozdawczym 43 na 365.221.89 zł.

Szczegółowy podział pożyczek terminowych i hipotecznych umieszczono na stronie 24 i 25 sprawozdania.

Stopa procentowa od kredytów udzielonych przez Kasę wynosiła od 5 — 9,5% w stosunku rocznym.

Weksle protestowane i w skardze wynosiły pod koniec roku sprawozdawczego 119.185.85 zł, co w stosunku do roku poprzedniego oznacza w rezultacie spadek o zł 102.866.86 czyli o 53,28%. W roku sprawozdawczym spisano dla czystości bilansu kwotę 10.978.99 zł na dłużnikach niewypłacalnych. Sumę tę spisano z funduszu wątpliwych pretensji, który stworzono w roku 1933 z 28,27% czystego zysku z roku operacyjnego 1932 w sumie 15.762.35 zł.

Szczegółowe dane o działalności Komunalnej Kasy Oszczędności za rok 1933 zamieszczamy w postaci zestawień i rachunków bilansowych na następnych stronicach sprawozdania.

Gdynia, 1934 r.

Zarząd Komunalnej Kasy Oszczędności Miasta Gdyni

(—) Ewert-Krzemieniowski (—) Linke (—) Kawczyński (—) Wdzięczkowski

Przeгляд szczegółowy rachunków bilansowych

STAN CZYNNY

1. Zapasy kasowe:

a) w złotych	160.792.99 zł	
b) w walutach obcych	<u>26.494.57 zł</u>	187.287.56 zł

2. Lokaty w bankach:

a) Bank Polski	34.470.14 zł	
b) Poczta Kasa Oszczędności	41.006.86 zł	
c) Banki Państwowe	30.910.50 zł	
d) Komunalny Bank Kredytowy, Poznań	54.749.80 zł	
e) Inne instytucje kredytowe komunalne	19.766.50 zł	
f) Inne instytucje kredytowe	<u>59.477.14 zł</u>	240.380.94 zł

Pogotowie kasowe i płynność środków finansowych, jak wynika z bilansów K. K. O., utrzymywane były stale na wysokim poziomie i wynosiły 25 do 35% wszystkich natychmiast płatnych zobowiązań.

3. Papiery wartościowe własne:

Stan w dniu 1. stycznia 1933 r.	141.497.43 zł	
w ciągu 1933 r. dokupiono	51.555.88 zł	
przybyło przez dopisanie różnicy kursowej	<u>5.686.84 zł</u>	
razem	198.740.15 zł	
w ciągu roku sprzedano	18.656.81 zł	
ubyło przez odpisanie na straty kursowe	<u>1.893.10 zł</u>	20.549.91 zł
Stan w dniu 31. XII. 1933 r. według wartości kursowej		178.190.24 zł

Z sumy papierów wartościowych przypada:

		Stosunek % do ogólnej sumy pap. wartościowych
na papiery wartościowe państwowe i przez Państwo gwarantowane	113.908.24 zł	63,93
na papiery wartościowe komunalne	7.950. — zł	4,46
na udziały i akcje	<u>56.332. — zł</u>	31,61
Razem jak powyżej	178.190.24 zł	100%

czyli 6,93% ogólnej sumy wkładów oszczędnościowych.

Do przeniesienia

605.858.74 zł

Z przeniesienia 605.858.74 zł

4. Papiery wartościowe funduszy zasobowych:

8% obligacje komunalne w Banku Gospodarstwa Krajowego	
Stan w dniu 1. stycznia 1933 r.	20.109.08 zł
Stan w dniu 31. grudnia 1933 r. według wartości kursowej	20.109.08 zł

5. Weksle zdyskontowane:

Stan w dniu 1. stycznia 1933 r.	4.430 weksli	6.046.807.10 zł
w ciągu 1933 r. zdyskontowano	12.940 „	25.168.830.57 zł
	razem	17.370 „ 31.215.637.67 zł
w ciągu 1933 r. spłacono	12.875 weksli	25.250.068.79 zł
Stan z końcem 1933 r.	4.495 weksli	5.965.568.88 zł

Podział weksli zdyskontowanych według zawodów przedstawia się następująco:

		Stosunek %-owy do ogólnej sumy weksli
Przemysł i budownictwo	416.703.— zł	6,99
Handel	508.229.48 zł	8,52
Rzemiosło	104.600.— zł	1,75
Rolnictwo	22.400.— zł	0,38
Inne zawody	548.450.40 zł	9,19
Instytucje i związki komunalne	4.365.186.— zł	73,17
Razem jak powyżej	5.965.568.88 zł	100%

W sumie, weksle instytucji i związków komunalnych mieści się kredyt zł 3 milj. dla Gminy m. Gdyni, za gwarancją Skarbu Państwa. Na uruchomienie wymienionego kredytu otrzymała Kasa specjalny kredyt dyskontowy w wyżej podanej wysokości, w Banku Gospodarstwa Krajowego Oddział w Gdyni.

6. Weksle protestowane i w skardze:

Stan w dniu 1. stycznia 1933 r.	222.052.71 zł	
w ciągu 1933 r. zaprotestowano i zaskarżono	428.640.— zł	
	razem	650.692.71 zł
w ciągu 1933 r. wykupiono	531.506.86 zł	
Stan z końcem 1933 r.	119.185.85 zł	

Z kwoty weksli protestowanych przypada na:

		Stosunek %-owy do ogólnej sumy weksli protestowanych
Przemysł i budownictwo	7.977.08 zł	6,69
Handel	27.531.47 zł	23,09
Rzemiosło	6.547.85 zł	5,49
Rolnictwo	33.061.30 zł	27,76
Instytucje kredytowe	773.15 zł	0,65
Związki komunalne	5.280.95 zł	4,43
Inne zawody	38.014.05 zł	31,89
Razem jak powyżej	119.185.85 zł	100%

Do przeniesienia 6.710.722.55 zł

Z przeniesienia 6.710.722,55 zł

7. Rachunki bieżące: (dłużnicy)

Stan pożyczek na rachunkach bież. 1. I. 1933 r.	684.203,50 zł
w roku sprawozdawczym ubyło	<u>39.865,99 zł</u>
Stan z końcem 1933 r.	644.337,51 zł

Podział pożyczek na rachunkach bieżących według zawodów przedstawia się następująco: Stosunek %-wy do ogólnej sumy poż. n/rk. bież.

Przemysł i budownictwo	210.383,57 zł	32,65
Handel	117.400,60 zł	18,22
Rzemiosło	3.732.— zł	0,58
Rolnicy	11.265.— zł	1,75
Inne zawody	234.386,34 zł	36,38
Związki komunalne	67.170.— zł	10,42
Razem jak powyżej	<u>644.337,50 zł</u>	100%

8. Pożyczki terminowe pod zastaw:

Stan w dniu 1. stycznia 1933 r.	776.606,18 zł
w roku sprawozdawczym udzielono pożyczek	872.475,45 zł
razem	<u>1.649.081,63 zł</u>
w roku sprawozdawczym spłacono	<u>568.484,52 zł</u>
Stan z końcem 1933 r.	1.080.597,11 zł

Podział pożyczek terminowych pod zastaw według zawodów przedstawia się następująco: Stosunek %-wy do ogólnej sumy poż. term. pod zastaw

Przemysł i budownictwo	156.775,15 zł	14,50
Handel	168.715,06 zł	15,60
Rzemiosło	273.657,53 zł	25,33
Rolnictwo	10.166.— zł	0,94
Rybaacy	25.431,07 zł	2,38
Inne zawody	445.834,30 zł	41,25
Razem jak powyżej	<u>1.080.597,11 zł</u>	100%

Z kwoty pożyczek terminowych pod zastaw przypada:

na fundusze własne	874.112,11 zł
na fundusze otrzymane z Banku Gospodarstwa Krajowego	<u>206.485.— zł*)</u>
Razem jak powyżej	1.080.597,11 zł

9. Pożyczki hipoteczne:

Stan 1. stycznia 1933 r.	486.164,45 zł
w ciągu 1933 r. udzielono pożyczek	365.221,89 zł
razem	<u>851.386,34 zł</u>
w ciągu 1933 r. spłacono	<u>196.593,30 zł</u>
Stan z końcem 1933 r.	654.793,04 zł
Do przeniesienia	<u>9.090.450,21 zł</u>

*) patrz poz. 9 stanu biernego

Podział pożyczek hipotecznych według zawodów przedstawia się jak poniżej: Stosunek %-wy do łącznej kwoty pożyczek hipotecznych

Przemysł i budownictwo	136.710.36 zł	20,88
Handel	132.953.03 zł	20,30
Rzemiosło	9.339.40 zł	1,43
Rolnictwo	21.150.64 zł	3,23
Rybacy	49.664.08 zł	7,58
Inne zawody	304.975.53 zł	46,58
Razem	<u>654.793.04 zł</u>	<u>100%</u>

10. Pożyczki komunalne:

Stan 1. stycznia 1933 r.	175.850.— zł	
w ciągu 1933 r. udzielono	432.773.19 zł	
razem	<u>608.623.19 zł</u>	
w ciągu 1933 r. spłacono	<u>560.623.19 zł</u>	
Stan z końcem 1933 r.		48.000.— zł

11. Nieruchomości:

Stan 1. stycznia 1933 r.	234.027.75 zł	
Kasa posiada na własność następujące nieruchomości:		
a) place budowlane pod przyszły gmach Kasy przy ulicy Świętojańskiej i ulicy Abrahama	132.476.65 zł	
b) place budowlane na Kamiennej Górze	<u>101.551.10 zł</u>	
Stan z końcem 1933 r.		234.027.75 zł

12. Ruchomości:

Stan w dniu 1. stycznia 1933 r.	143.772.75 zł	
w ciągu 1933 r. dokupiono	10.391.85 zł	
razem	<u>154.164.60 zł</u>	
w ciągu 1933 r. sprzedano	1.600.— zł	
ubyło przez odpisanie 5% na amortyzację	<u>7.628.23 zł</u>	9.228.23 zł
Stan z końcem 1933 r.		144.936.37 zł

13. Różne rachunki:

Stan 31. XII. 1933 r.		34.612.39 zł
z czego przypada:		
na zaliczki zwrotne	9.833.40 zł	
na sumy przechodnie	<u>24.778.99 zł</u>	
Razem jak powyżej		34.612.39 zł
Suma pozycji czynnych		

Do przeniesienia 9.552.026.72 zł

Z przeniesienia 9.552.026.72 zł

14. Inkaso należności obcych:

Stan w dniu 1. stycznia 1933 r.	695 dok.	204.213.18 zł
w ciągu 1933 r. przyjęto	10.412 „	4.449.055.17 zł
	<u>razem 11.107 dok.</u>	<u>4.653.268.35 zł</u>
w ciągu 1933 r. zainkasowano	10.677 „	4.536.969.12 zł
Stan z końcem 1933 r.	430 dokumentów	116.299.23 zł
	<u>Ogółem:</u>	<u>9.668.325.95 zł</u>

STAN BIERNY

1. Kapitał zakładowy:

Stan 31. grudnia 1933 r.	250.000.— zł
Kapitał zakładowy stanowi dotację bezzwrotną Gminy miasta Gdyni.	

2. Fundusz zasobowy:

Stan w dniu 1. stycznia 1933 r.	300.000.— zł
W roku sprawozdawczym wzrósł fundusz zasobowy przez dopisanie 71,73% czystego zysku z roku operacyjnego 1932, o kwotę	
	<u>40.000.— zł</u>
Stan z końcem 1933 r.	340.000.— zł

Zgodnie z postanowieniem Rady Kasy z dnia 8 lutego 1934 r. w przedmiocie podziału czystego zysku z roku 1933, wzrośnie fundusz zasobowy o kwotę 10.000.—, zł czyli do kwoty 350.000.— zł.

3. Fundusz wyrównawczy:

Stan 1. stycznia 1933 r.	8.750.73 zł
W roku sprawozdawczym przybyło przez dopisanie różnicy kursowej na papierach wartościowych	
	<u>5.686.84 zł</u>
	razem 14.437.57 zł
ubyło przez spisanie na straty różnicy kursowej na papierach wartościowych	
	<u>1.893.10 zł</u>
Stan z końcem 1933 r.	12.544.47 zł

4. Fundusz specjalny:

Stan w dniu 31. XII. 1933 r.	29.235.— zł
--------------------------------------	-------------

Fundusz specjalny stworzono z powodu wahań konjunkturalnych ceny nabytych placów budowlanych. Zgodnie z postanowieniem Rady Kasy z dnia 8. lutego 1934 r. w przedmiocie podziału czystego zysku z roku 1933, wzrośnie fundusz specjalny o kwotę zł 8.500.— czyli do kwoty 37.735.— zł.

5. Fundusz wątpliwych pretensji:

Fundusz wątpliwych pretensji powstał w roku 1933 z 28,27% czystego zysku z roku 1932 t. j.	15.762.35 zł
W roku sprawozdawczym spisano na straty na dłużnikach niewypłacalnych	
	<u>10.978.99 zł</u>
Stan z końcem 1933 r.	4.783.36 zł
Do przeniesienia	<u>636.562.83 zł</u>

Z przeniesienia 636.562.83 zł

Z kwoty czystego zysku z roku operacyjnego 1933 postanowiła Rada Kasy przekazać do funduszu wątpliwych pretensji kwotę 17.221.50 zł, tak, że wynosić on będzie zł 22.004.86.

Fundusze własne Kasy wzrosły w czasie od 1926 r. (rok uruchomienia Kasy) do końca 1933 r. 83-krotnie i przedstawiają się następująco:

Rok	Kapitał zakładowy	Fundusz zasobowy	Fundusz wyrównawczy	Fundusz specjalny	Fundusz wątpl. pretensji	Razem	Stosunek 0/0-wy do wkładów oszczędnościowych	Stosunek 0/0-wy do sumy bilansowej
1926								
1927		7.965.—				7.965.—	1,76	0,69
1928		34.958.61				34.958.61	4,05	1,83
1929	25.000.—	76.503.91	7.532.30			109.036.21	13,02	3,56
1930	25.000.—	97.957.30	7.954.80			130.912.10	4,51	2,02
1931	25.000.—	221.663.54	2.862.43			249.525.97	8,70	3,41
1932	250.000.—	300.000.—	11.597.03	29.235.—	15.762.35	606.594.38	24,64	6,51
1933	250.000.—	340.000.—	12.544.47	29.235.—	4.783.36	636.562.83	24,75	6,58

Zgodnie z postanowieniem Rady Kasy z dnia 8. lutego 1934 r. w przedmiocie podziału czystego zysku z roku 1933, wzrosną fundusze Kasy o kwotę 35.721.50 zł, czyli do kwoty zł 672.284.33.

6. Wkłady oszczędnościowe:

Stan w dniu 1. stycznia 1933 r.	2.421.627.74 zł
w ciągu 1933 r. przyjęto	5.307.373.28 zł
	razem 7.729.001.02 zł
w ciągu 1933 zwrócono	5.157.405.59 zł
czyli wzrost wkładów o zł 149.967.69	
Stan z końcem 1933 r.	2.571.595.43 zł

z czego przypada:

a) na wkłady terminowe instytucji państwowych, samorządowych i innych prawno-publicznych	174.500.55 zł
b) na wkłady osób fizycznych i firm prywatnych	
bezterminowe	1.098.833.59 zł
terminowe 1 do 3-ch miesięcy	774.578.68 zł
terminowe ponad 3 miesiące	523.682.61 zł
Razem jak powyżej	2.571.595.43 zł

Suma powyższa obejmuje również wkłady osób fizycznych i firm prywatnych w walutach obcych na łączną kwotę zł 178.259.84.

Do przeniesienia 3.208.158.26 zł

Z przeniesienia 3.208.158.26 zł

7. Rachunki bieżące: (wierzyciele)

Stan w dniu 1. stycznia 1933 r.	696.386.60 zł	
Stan w dniu 31. grudnia 1933 r.	934.659.23 zł	
wzrost w roku sprawozdawczym	238.272.63 zł	
Na salda kredytowe instytucyj państwowych, samorządowych i innych prawno-publicznych przypada	358.093.36 zł	
na salda kredytowe osób fizycznych i firm prywatnych	576.565.87 zł	
Stan lokat na rachunkach bieżących w dniu 31. XII. 1933 r.		934.659.23 zł

8. Redyskont weksli:

Stan w dniu 1. stycznia 1933 r.	5.266.080.73 zł	
w ciągu 1933 r. zredyskontowano	23.101.905.81 zł	
	razem	28.367.986.54 zł
w ciągu 1933 r. spłacono	23.301.507.40 zł	
Stan z końcem 1933 r.		5.066.479.14 zł

z czego przypada:

na Bank Polski, Oddział w Gdyni	579.200. - zł
„ Banki Państwowe	3.584.777.51 zł*)
„ Komunalny Bank Kredytowy, Poznań	297.825. - zł
„ Inne instytucje kredytowe komunalne	122.166.63 zł
„ Inne instytucje kredytowe	482.510. - zł
Razem jak powyżej	5.066.479.14 zł

*) W sumie zł 3.584.777.51 „Redyskont w bankach państwowych“ mieści się specjalny kredyt dyskontowy w Banku Gospodarstwa Krajowego, Oddział w Gdyni, dla Gminy miasta Gdyni za gwarancją Skarbu Państwa w wysokości 3 milj. zł.

9. Pożyczki udzielone Kasie:

Stan 1. stycznia 1933 r.	238.050. - zł	
w roku sprawozdawczym otrzymano	169.300. - zł	
	razem	407.350. - zł
w roku sprawozdawczym spłacono	155.865. - zł	
Stan z końcem 1933 r.		251.485. - zł

z czego przypada:

na Bank Polski, Oddział w Gdyni	45.000. - zł
„ Bank Gospodarstwa Krajowego, Oddział w Gdyni, kredyt na cele pomocy dla rzemiosła i drobnego przemysłu	176.485. - zł
Kredyt dla Spółdzielni	30.000. - zł
Razem jak powyżej	251.485. - zł

Do przeniesienia 9.460.781.63 zł

Z przeniesienia 9.460.781.63 zł

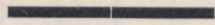
10. Różne rachunki:

Stan w dniu 31. grudnia 1933 r.	49.436.03 zł
z czego przypada:	
na sumy przechodnie	25.365.82 zł
„ należności inkasowe	603.88 zł
„ inne	23.466.33 zł
Razem jak powyżej	49.436.03 zł
Nadwyżka jako dopełnienie	41.809.06 zł
Suma pozycji biernych	9.552.026.72 zł

11. Wierzyciele za inkaso:

jak Inkaso należności obcych wykazane pod pozycją 14 stanu czynnego	116.299.23 zł
Ogółem:	9.668.325.95 zł

Cyfry statystyczne wkładów oszczędnościowych



Zestawienie obrotów miesięcznych na rachunkach oszczędnościowych

Miesiąc	Stan początkowy		Wpłaty		Wypłaty		Wynik		Stan końcowy		K o n t a				
	zł	gr	zł	gr	zł	gr	zł	gr	zł	gr	Stan początkowy	Przybyło	Ubyło	Wynik	Stan końcowy
Styczeń . . .	2.421.627	74	296.324	57	340.794	92	—	44.470	35	2.377.157	39	77	64	+ 13	3994
Luty . . .	2.377.157	39	216.763	62	252.631	71	—	35.868	09	2.341.289	30	118	54	+ 64	4058
Marzec . . .	2.341.289	30	383.499	23	418.942	75	—	35.443	52	2.305.845	78	80	59	+ 21	4079
Kwiecień . . .	2.305.845	78	705.126	75	539.717	82	+	165.408	93	2.471.254	71	93	58	+ 35	4114
Maj . . .	2.471.254	71	316.861	92	261.558	69	+	55.303	23	2.526.557	94	94	53	+ 41	4155
Czerwiec . . .	2.526.557	94	190.818	89	248.721	01	—	57.902	12	2.468.655	82	98	47	+ 51	4206
Lipiec . . .	2.468.655	82	661.480	04	395.922	—	+	265.558	04	2.734.213	86	118	53	+ 65	4271
Sierpień . . .	2.734.213	86	633.142	99	285.730	66	+	347.412	33	3.081.626	19	168	84	+ 84	4355
Wrzesień . . .	3.081.626	19	437.360	26	428.872	14	+	8.488	12	3.090.114	31	142	77	+ 65	4420
Październik . . .	3.090.114	31	502.057	84	992.412	77	—	490.354	93	2.599.759	38	86	81	+ 5	4425
Listopad . . .	2.599.759	38	510.591	76	569.413	86	—	58.822	10	2.540.937	28	110	67	+ 43	4468
Grudzień . . .	2.540.937	28	453.345	41	422.687	26	+	30.658	15	2.571.595	43	78	60	+ 18	4486
	2.421.627	74	5.307.373	28	5.157.405	59	+	149.967	69	2.571.595	43	1262	757	+ 505	4486

Miesięczny stan wkładów oszczędnościowych według wypowiedzeń

Miesiąc	Wkłady oszczędnościowe za wypowiedzeniem						Łączna suma wkładów oszczędnościowych		Salda kredytowe na rachunkach bieżących		Łączna suma wkładów i sald kred. na rachunkach bieżących	
	dziennym		od 1 do 3 miesięcy		ponad 3 miesiące		zł	gr	zł	gr	zł	gr
	zł	gr	zł	gr	zł	gr	zł	gr	zł	gr	zł	gr
Grudzień 1932 r.	661.627	88	1.147.307	33	612.692	53	2.421.627	74	696.386	60	3.118.014	34
Styczeń 1933	726.821	49	1.058.559	78	596.776	12	2.377.157	39	648.550	09	3.025.707	48
Luty	704.933	47	1.026.400	86	609.954	97	2.341.289	30	790.785	94	3.132.272	24
Marzec	716.041	57	979.323	60	610.480	61	2.305.845	78	1.080.377	31	3.386.223	09
Kwiecień	660.060	74	1.179.535	41	631.658	56	2.471.254	71	996.396	89	3.467.651	60
Maj	651.081	34	1.244.515	72	630.960	88	2.526.557	94	772.080	29	3.298.638	23
Czerwiec	608.587	77	1.227.933	98	632.134	07	2.468.655	82	895.945	34	3.364.601	16
Lipiec	851.843	73	1.235.356	55	617.013	58	2.734.213	86	1.006.065	50	3.740.279	36
Sierpień	1.012.047	67	1.442.750	26	626.828	26	3.081.626	19	874.391	94	3.956.018	13
Wrzesień	1.040.031	82	1.442.918	53	616.748	28	3.099.698	63	853.518	82	3.953.217	45
Październik	1.003.169	38	1.007.072	17	589.517	83	2.599.759	38	611.181	58	3.210.940	96
Listopad	1.053.667	06	981.589	06	505.681	16	2.540.937	28	766.941	52	3.307.879	80
Grudzień	1.098.833	59	949.079	23	523.682	61	2.571.595	43	934.659	23	3.506.254	66

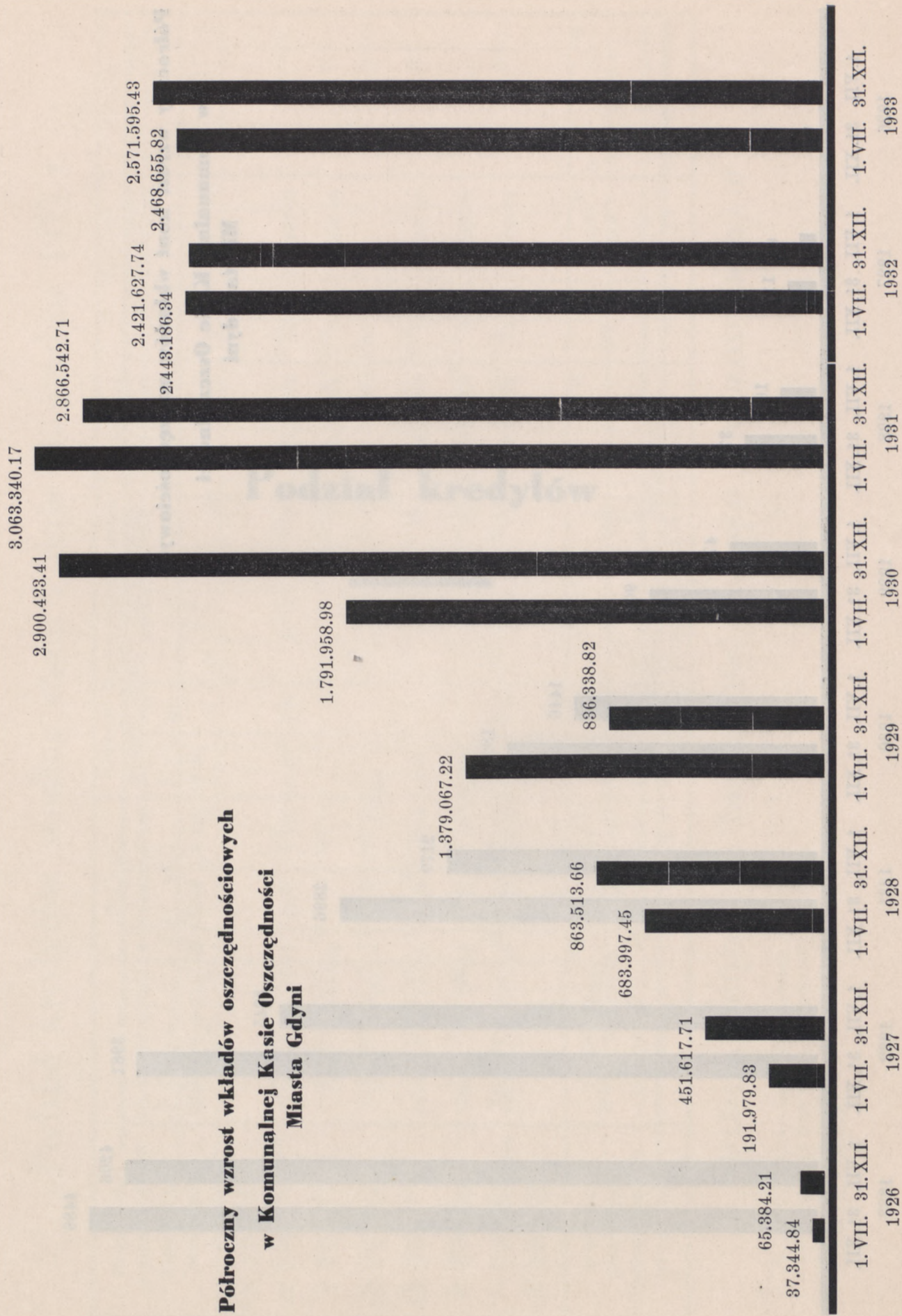
Właściciele kont wkładów oszczędnościowych w/g zawodów:

L. p.	Wyszczególnienie	Rok		Rok		Rok				Rok	
		1932	1933	1932	1933	1932		1933		1932	1933
		Ilość kont		Stosunek % - wy do ilości kont		S u m a				Stosunek ^{0/0} wy do ogólnej sumy wkładów	
		zł	gr	zł	gr						
1	Młodzież szkolna i dzieci	1711	1770	43,05	39,53	23.971.34		47.841.53		1,12	2,—
2	Studenci szkół wyższych	2		0,05		18.40				0,01	
3	Urzednicy publ. z wojskowymi i duchowieństwem	281	298	7,07	6,65	190.975.57		149.158.88		8,91	6,23
4	Urzednicy i pracownicy prywatni w rolnictwie, przemyśle i handlu (włącznie prac. handlowych)	119	461	3,—	10,30	171.775.47		147.589.57		8,01	6,17
5	Funkcjonariusze niżsi, woźni i gońcy (publ. i prywatni)	23	72	0,58	1,61	2.165.96		6.406.84		0,10	0,27
6	Emeryci i inwalidzi	2	3	0,05	0,07	173.65		3 714.60		0,01	0,15
7	Rzemieślnicy samodzielni	210	155	5,29	3,46	53.028.88		170.247.46		2,47	7,10
8	Kupcy (handlowcy) samodzielni	240	233	6,04	5,20	277.593.50		345.451.21		12,94	14,41
9	Przemysłowcy	33	52	0,84	1,16	76.412.14		94.927.37		3,56	3,96
10	Rolnicy	145	151	3,64	3,37	360.891.46		350.767.08		16,83	14,63
11	Wolne zawody	45	109	1,13	2,43	108.502.25		166.418.76		5,06	6,94
12	Robotnicy wykwalifikowani i nie- wykwalifikowani, przemysłowi i rolni, rzemieślnicy niesamodzielni	82	275	2,06	6,14	12.538.07		33.968.76		0,58	1,42
13	Służba domowa		16		0,36			1.173.—			0,05
14	Inne zawody	186	314	4,68	7,11	208.431.71		389.453.40		9,72	16,25
15	Bez zawodu	790	407	19,88	9,09	458.622.74		297.579.17		21,39	12,41
16	Spółdzielnie	8	2	0,20	0,04	2.192.90		1.545.65		0,10	0,06
17	Spółki z ogr. odp., spółki akcyjne i t. p.	17	16	0,43	0,26	136.234.55		71.523.43		6,35	2,98
18	Organizacje społeczno-dobroczyne i t. p. (bez celu zysku)	75	125	1,89	2,80	57.390.46		102.684.87		2,68	4,28
19	Książeczki na okaziciela	5	19	0,12	0,42	3.526.68		16.643.30		0,16	0,69
		3974	4478	100%	100%	2.144.445.73		2.397.094.88		100%	100%
20	Instytucje państwowe, samorządowe i inne prawno-publiczne	7	8			277.182.01		174.500.55			
	Razem	3981	4486			2.421.627.74		2.571.595.43			

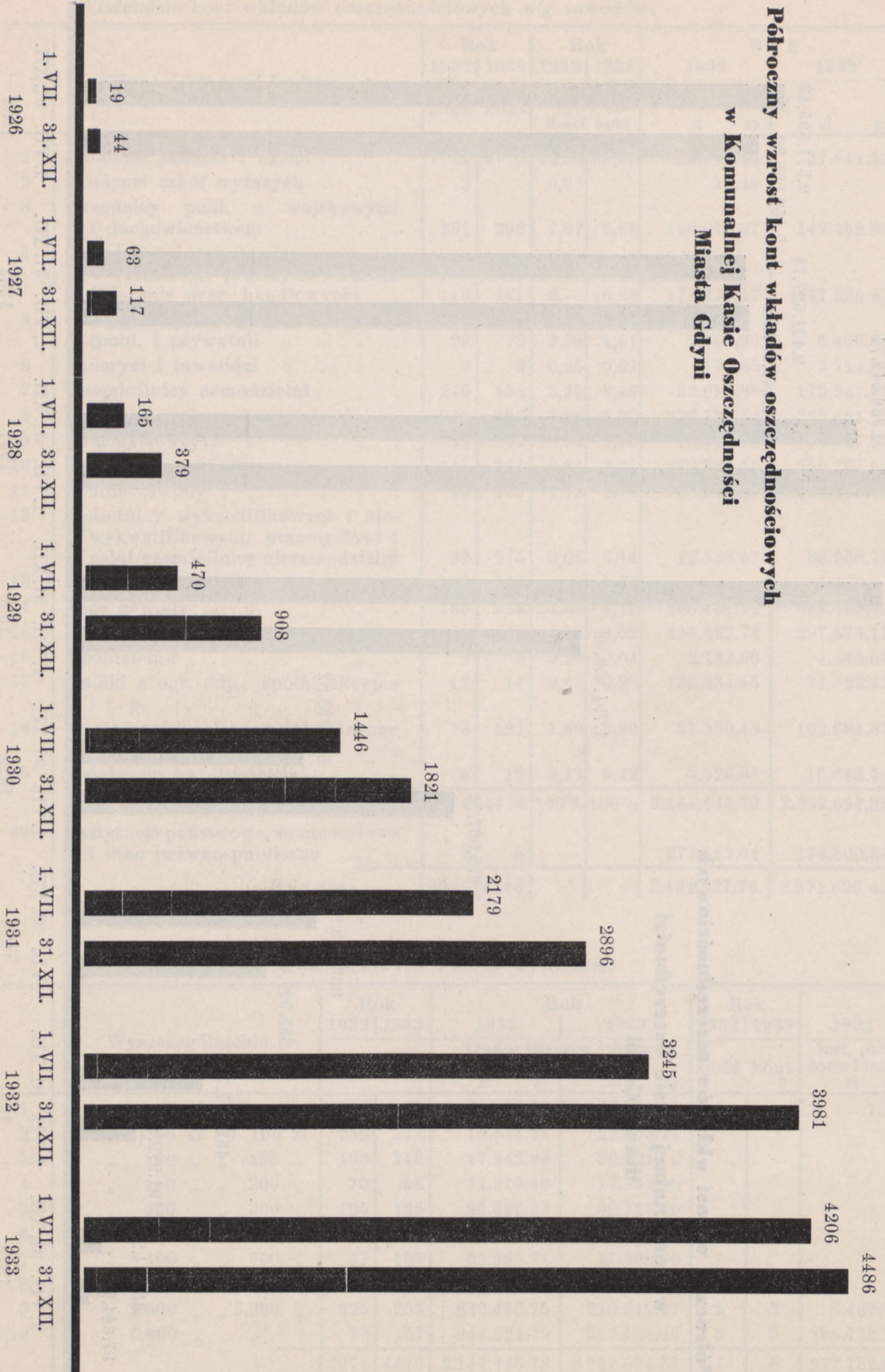
Podział wkładów oszczędnościowych według wysokości:

	Wyszczególnienie	Rok		Rok				Rok		Rok			
		1932	1933	1932	1933		1932	1933	1932	1933			
		Ilość kont		Osoby fizyczne i firmy prywatne				Ilość kont		Inst. państw. samorzą- dowe i inne prawno-publ.			
		zł	gr	zł	gr	zł	gr	zł	gr	zł	gr		
1	Po 50 złotych włącznie	2771	3007	64.093.23		107.213.81		1	1	1.10		42.—	
2	Powyżej 50 zł do 100 zł	250	272	19.824.61		22.853.14							
3	„ 100 „ „ 150 „	133	148	17.442.95		20.621.19							
4	„ 150 „ „ 200 „	70	98	11.915.40		17.933.12							
5	„ 200 „ „ 300 „	105	126	25.526.55		35.715.50							
6	„ 300 „ „ 400 „	87	110	31.417.44		42.473.12							
7	„ 400 „ „ 500 „	67	105	32.235.71		47.368.90							
8	„ 500 „ „ 1.000 „	193	250	157.314.30		205.119.08		1				599.90	
9	„ 1.000 „ „ 5.000 „	225	255	840.453.75		970.312.07		3	3	8.427.20		8.881.50	
10	„ 5.000 „	73	107	944.221.79		927.484.95		3	3	268.753.71		164.977.15	
		3974	4478	2.144.445.73		2.397.094.88		7	8	277.182.01		174.500.55	

**Półroczny wzrost wkładów oszczędnościowych
w Komunalnej Kasie Oszczędności
Miasta Gdyni**



**Półroczny wzrost kont wkładów oszczędnościowych
w Komunalnej Kasie Oszczędności
Miasta Gdyni**



Podział kredytów według stanu z dnia 31 grudnia 1935 r.

Podział kredytów

Wzrost	Wzrost	Wzrost	Wzrost	Wzrost	Wzrost	Wzrost	Wzrost
10000	20 000 000 000	10000	10000	10000	10000	10000	10000
...
...
...
...
...
...
...
...
...
...
...
...
...
...
...
...
...
...
...

Κρεβάτι προχώρας βλσζν κρεβ m λοκν εβλμσζνδμςλμλμ

W tym celu należy...

Kredyty udzielone przez kasę w roku sprawozdawczym

Zawód wzgl. przedsiębiorstwo korzystające z kredytu	Ogólna		Weksle		Pożyczki terminowe pod zastaw papierów wart. innych wartości				Hypoteki		Pożyczki komunalne	
	Ilość	suma udzielonych kredytów zł gr	Ilość weksli	Suma zł gr	Ilość	Suma zł gr	Ilość	Suma zł gr	Ilość	Suma zł gr	Ilość	Suma zł gr
I. Przemysł i budownictwo	1923	1.902.247 70	1895	1.666.812 85	1	45 —	15	135.909 40	13	99.625 45		
II. Rzemiosło	2265	625.686 77	2241	418.399 57			22	187.517 70	2	19.769 50		
III. Handel	3621	2.229.227 71	3589	2.039.472 11			24	136.540 95	8	53.214 65		
IV. Rolnictwo	81	89.600 —	81	89.600 —								
V. Rybacy	11	93.143 04					6	47.921 15	5	45.221 89		
VI. Inne zawody	4518	2.705.778 19	3858	2.193.801 54	198	61.315 57	446	303.225 68	15	147.390 40		
VII. Instytucje i związki komunalne	1278	19.193.517 69	1276	18.760.744 50							2	432.773 19
Ogółem	13697	26.839.301 10	12940	25.168.830 57	199	61.360 57	513	811.114 88	43	365.221 89	2	432.773 19

Podział kredytów według stanu z dnia 31. grudnia 1935 r.

Zawód wzgl. przedsiębiorstwo korzystające z kredytu	Ogólna		Weksle		Pożyczki terminowe pod zastaw papierów wartości. innych wartości		Hipoteki		Pożyczki komunalne		Pożyczki na rach. bież.	
	Liczba	Suma zl gr	Liczba	Suma zl gr	Liczba	Suma zl gr	Liczba	Suma zl gr	Liczba	Suma zl gr	Liczba	Suma zl gr
I. Przemysł i budownictwo	109	920.572 08	61	416.703 —	22	156.775 15	5	136.710 36			21	210.383 57
II. Rzemiosło	136	391.346 93	33	104.600 —	90	273.630 53	1	9.339 40			11	3.732 —
III. Handel	192	927.298 17	122	508.229 48			8	132.953 03			39	117.400 60
IV. Rolnictwo	19	64.981 64	13	22.400 —	4	10.166 —	1	21.150 64			1	11.265 —
V. Rybacy	7	75.095 15			4	25.431 07	3	49.664 08				
VI. Inne zawody	680	1.533.646 57	329	548.450 40	121	25.897 66	156	419.936 64			53	234.386 34
VII. Instytucje i związki komunalne	5	4.480.356 —	3	4.365.186 —					1	48.000 —	1	67.170 —
Ogółem	1148	8.393.296 54	561	5.965.568 88	122	25.942 66	299	1.054.654 45	39	654.793 04	126	644.337 51

*) W tej sumie mieści się kredyt w kwocie 206.485.— zł udzielony Kasie przez Bank Gospodarstwa Krajowego, Oddział w Gdyni, na cele pomocy dla rzemiosła i drobnego przemysłu.

Bilans Spółdzielni

Rachunki bilansowe		Obrót	
Wzrost	Saldo	Wzrost	Saldo
1	23 792 501 08	1	23 000 237 07
2	7 720 001 02	2	5 157 406 39
3	42 202 223 66	3	42 025 145 25
4	22 250 088 79	4	21 212 887 07
5	231 200 86	5	230 232 71
6	2 257 288 22	6	2 288 252 08
7	22 864 703 87	7	22 240 822 84
8	288 484 82	8	1 412 081 03
9	102 232 30	9	821 282 34
10	27 274 11	10	230 274 11
11		11	232 021 42
12	2 781 214 27	12	22 201 207 10
13		13	2 782 690 23
14		14	
15		15	
16	22 212 22	16	210 232 16
17	1 702 24	17	21 212 22
18	1 282 702 22	18	1 282 201 40
19		19	122 221 22
20		20	224 027 22
21	1 200 —	21	124 124 20
22	22 722 22	22	22 722 22
23	220 000 —	23	
24	240 000 —	24	
25	14 237 27	25	1 222 10
26	22 222 —	26	
27	12 722 22	27	12 722 22
28	4 222 222 12	28	4 222 222 22
29	1 222 222 22	29	1 222 222 12
	22 222 222 22		217 222 222 22

BILANS
NA DZIEŃ 31. GRUDNIA 1933 R.

1933 r. listopad 12. dnia
Gł. Buchalter:

(-) Kasa
Zarząd Kasy:

(-) Kasa
(-) Kasa
(-) Kasa

Bilans brutto na dzień

O b r o t y						Rachunki bilansowe	
Winien		Ma					
zł	gr	zł	gr				
29.960.297	07	29.799.504	08	1	Kasa		
5.157.405	59	7.729.001	02	2	Wkłady oszczędnościowe		
49.095.145	55	49.262.223	66	3	Rachunek bieżący: (dłużnicy — wierzyciele)		
31.215.637	67	25.250.068	79	4	Weksle zdyskontowane		
650.692	71	531.506	86	5	Weksle protestowane i w skardze		
5.598.595	08	5.557.588	22	6	Pocztowa Kasa Oszczędności		
52.940.833	84	52.864.703	37	7	Banki: (dłużnicy — wierzyciele)		
1.649.081	63	568.484	52	8	Pożyczki terminowe pod zastaw		
851.386	34	196.593	30	9	Hipoteki		
620.874	41	572.874	41	10	Pożyczki komunalne		
632.051	45	884.460	11	11	Procenty		
23.301.507	40	28.367.986	54	12	Redyskont		
3.736.690	73	3.751.514	37	13	Sumy przechodnie: (dłużnicy — wierzyciele)		
7.520	16	145.816	67	14	Prowizje		
377.994	51	36.726	63	15	Koszty handlowe		
210.836	16	32.645	92	16	Papiery wartościowe własne		
21.815	32	1.706	24	17	Papiery wartościowe funduszów zasobowych		
1.396.201	40	1.369.706	83	18	Waluty obce		
159.331	92	410.816	92	19	Pożyczki udzielone Kasie		
234.027	75			20	Nieruchomości		
154.164	60	1.600	—	21	Ruchomości		
55.762	35	55.762	35	22	Rachunek zysków z lat ubiegłych		
		250.000	—	23	Kapitał zakładowy		
		340.000	—	24	Fundusz zasobowy		
1.893	10	14.437	57	25	Fundusz wyrównawczy		
		29.235	—	26	Fundusz specjalny		
10.978	99	15.762	35	27	Fundusz wątpliwych pretensji		
4.653.268	35	4.536.969	12	28	Inkaso		
4.536.969	12	4.653.268	35	29	Różni za inkaso		
217.230.963	20	217.230.963	20		SUMA:		

Gł. Buchalter:

(—) *Rymer*

31. grudnia 1933 r.

	S a l d a			
	Winien		Ma	
	zł	gr	zł	gr
.	160.792	99		
.			2.571.595	43
.	644.337	51	811.415	62
.	5.965.568	88		
.	119.185	85		
.	41.006	86		
.	199.374	08	123.243	61
.	1.080.597	11		
.	654.793	04		
.	48.000	—		
.			252.408	66
.			5.066.479	14
.	34.612	39	49.436	03
.			138.296	51
.	341.267	88		
.	178.190	24		
.	20.109	08		
.	26.494	57		
.			251.485	—
.	234.027	75		
.	152.564	60		
.			250.000	—
.			340.000	—
.			12.544	47
.			29.235	—
.			4.783	36
.	116.299	23		
.			116.299	23
	10.017.222	06	10.017.222	06

Gdynia, dnia 31. grudnia 1933 r.

Zarząd Kasy:

(—) Ewert-Krzemieniowski (—) Linke (—) Kamczyński
 (—) Wdzięczkowski

L. p.	W Y S Z C Z E G Ó L N I E N I E	zł		gr	
		zł	gr	zł	gr
1	Procenty:				
	od wkładów wypłacone	39.083	08		
	od wkładów dopisane	102.987	47		
	od rachunków bieżących	27.262	86		
	od redyskontu	418.062	23		
	od lokat bankowych	30.625	79		
	od pożyczek udzielonych Kasie	8.863	27	626.884	70
2	Prowizje			7.520	16
3	Różnice kursowe walut obcych			5.166	75
4	Koszty handlowe:				
	a) pobory członków Zarządu i pracowników Kasy	237.571	58		
	b) świadczenia socjalne	25.312	67		
	c) wydatki rzeczowe	66.579	89		
	d) wydatki na propagandę oszczędności	5.658	30		
	e) podatki i opłaty skarbowe	6.145	44	341.267	88
5	Amortyzacja ruchomości 5% zł 152.564,60			7.628	23
6	Czysty zysk			41.809	06
	SUM A:			1.030.276	78

Gł. Buchalter:

(—) Rymer

Rada Kasy przyjęła do wiadomości zgodnie z propozycją Zarządu Kasy, następujący podział czystego zysku:

a) na fundusz zasobowy	10.000.— zł
b) na fundusz specjalny	8.500.— zł
c) na fundusz wątpliwych pretensji	17.221.50 zł
d) na cele społeczne	6.087.56 zł
Razem jak powyżej	41.809.06 zł

Gdynia, dnia 5. lutego 1934 r.

Komisja Rewizyjna:

(—) Nowacki (—) Dr. Kaspromicz (—) Jednac

L. p.	WYSZCZEGÓLNIENIE	zł		gr	
		zł	gr	zł	gr
1	Procenty:				
	od weksli zdyskontowanych	644.781	81		
	od pożyczek terminowych	76.338	43		
	od pożyczek hipotecznych	47.036	39		
	od rachunków bieżących	46.950	19		
	od papierów wartościowych	12.096	01		
	od lokat bankowych	10.114	55		
	od pożyczek komunalnych	12.251	22	849.568	60
2	Prowizje			145.816	67
3	Różnice kursowe walut obcych			34.891	51
SUMA:				1.030.276	78

Gdynia, dnia 31. grudnia 1933 r.

Zarząd Kasy:

(-) *Ewert-Krzemieniowski* (-) *Linke* (-) *Kawczyński*
 (-) *Wdzięzkowski*

L. p.	Wyszczególnienie	S U M A	
		zł	gr
1	Kasa	160.729	99
2	Banki	199.374	08
3	Pocztowa Kasa Oszczędności	41.006	86
4	Papiery wartościowe własne	178.190	24
5	Papiery wartościowe funduszów zasobowych	20.109	08
6	Weksle zdyskontowane	5.965.568	88
7	Weksle protestowane	119.185	85
8	Rachunki bieżące (dłużnicy)	644.337	51
9	Pożyczki terminowe pod zastaw	1.080.597	04
10	Pożyczki hipoteczne	645.793	04
11	Pożyczki komunalne	48.000	—
12	Ruchomości	144.936	37
13	Nieruchomości	234.027	75
14	Waluty obce	26.494	57
15	Różne rachunki	34.612	39
		SUMA:	9.552.026 72
	Weksle do inkasa		116.299 23
		RAZEM:	9.668.325 95
	Depozyty własne		3.907.123 52
		RAZEM:	13.575.449 47

Gł. Buchalter:

(—) Rymer

Gdynia, dnia 5. lutego 1934 r.

Komisja Rewizyjna:

(—) Nowacki (—) Dr. Kasprócz (—) Jednac

na dzień 31. grudnia 1933 r.

STAN BIERNY

L. p.	Wyszczególnienie	S U M A	
		zł	gr
1	Kapitał zakładowy	250.000	—
2	Fundusz zasobowy	340.000	—
3	Fundusz specjalny	29.235	—
4	Fundusz wyrównawczy	12.544	47
5	Fundusz wątpliwych pretensji	4.783	36
6	Wkłady oszczędnościowe	2.571.595	43
7	Rachunki bieżące (wierzyciele)	934.659	23
8	Redyskont weksli	5.066.479	14
9	Pożyczki udzielone kasie	251.485	—
10	Różne rachunki	49.436	03
11	Czysty zysk	41.809	06
	SUMA:	9.552.026	72
	Różni za inkaso	116.299	23
	RAZEM:	9.668.325	95
	Depozyty własne	3.907.123	52
	RAZEM:	13.575.449	47

Gdynia, dnia 31. grudnia 1933 r.

Zarząd Kasy:

(—) *Ewert-Krzemieniowski* (—) *Linke* (—) *Kawczyński*
 (—) *Wdzięczkowski*

Pogląd na ważniejsze pozycje bilansowe

STAN CZYNNY

Rok	Kasa i sumy do dyspozycji	Weksle zdyskontowane	Rachunki bieżące (dłużnicy)	Pożyczki terminowe pod zastaw	Pożyczki hipoteczne	Pożyczki komunalne	Papiery wart. własne i fund. zasob.	Nieruchomości
1926	53.336.65	81.521.40	36.486.17				452.—	
1927	135.559.46	541.798.43	407.507.01			45.000.—	12.159.80	
1928	256.847.88	831.391.37	506.888.—	143.490.—		45.000.—	42.935.80	
1929	255.989.32	1.403.226.72	361.205.60	278.024.90		50.000.—	66.797.75	
1930	768.454.31	2.428.554.46	1.819.893.61	922.384.28	68.280.—	225.000.—	139.944.40	
1931	343.390.63	3.475.630.92	1.781.890.53	796.663.87	371.557.84	40.000.—	166.128.64	215.595.45
1932	361.405.34	6.268.859.81	684.203.50	776.606.18	486.164.45	175.850.—	161.606.51	234.027.75
1933	427.668.50	5.965.568.88	644.337.51	1.080.597.11	654.793.04	48.000.—	198.299.32	234.027.75

za czas 1. V. 1926 r. do 31. XII. 1933 r.

STAN BIERNY

Wkłady oszczędnościowe	Salda kredytowe na rach. bież. (wierzyciele)	Redyskont weksli	Kapitał zakładowy	Fundusz zasobowy	Sumy bilansowe	Sumy obrotów
65.384.21	64.529.29				176.903.50	6.838.385.—
451.617.71	317.914.57	270.746.65		7.965.—	1.160.060.33	44.670.019.—
863.513.66	293.135.95	498.810.56		34.958.61	1.909.320.64	82.245.010.—
836.338.82	526.001.91	699.642.92	25.000.—	76.503.91	3.035.128.67	100.553.993.—
2.900.423.41	2.356.313.12	278.444.52	25.000.—	97.957.30	6.517.771.65	177.965.312.—
2.866.542.71	2.143.262.52	1.755.242.99	25.000.—	221.663.54	7.318.892.32	207.783.759.—
2.421.627.74	696.386.60	5.266.080.83	250.000.—	300.000.—	9.318.634.15	205.324.918.—
2.571.595.43	934.659.23	5.066.479.14	250.000.—	340.000.—	9.668.325.95	217.230.963.—

Protokół Komisji Rewizyjnej

z dnia 5 lutego 1934 r.

Komisja Rewizyjna Komunalnej Kasy Oszczędności m. Gdyni, działająca na mocy § 22 statutu Kasy, dokonała w dniu 5 lutego 1934 roku sprawdzenia sprawozdania Kasy za rok 1933, bilansu na dzień 31 grudnia 1933 r., oraz rachunku strat i zysków.

Stwierdzono zupełną zgodność sprawozdania i bilansu zamykającego się w sumie 9.668.325.95 zł., przy obrocie 217.230.963.20 zł., oraz rachunku strat i zysków z księgami, dowodami i inwentarzem Kasy.

Na podstawie powyższego Komisja wnosi:

- 1) aby Rada Miejska zatwierdziła przedstawione przez Radę Kasy sprawozdanie Zarządu za rok 1933, bilans Kasy na dzień 31. XII. 1933 r., oraz rachunek strat i zysków wykazujący czysty zysk w wysokości 41.809.06 zł.,
- 2) aby Rada Miejska wyraziła władzom Kasy pełne uznanie za kierownictwo, a urzędnikom za pilne i sumienne spełnianie obowiązków.

Komisja Rewizyjna:

(—) *Novacki* (—) *Dr. Kasproicz* (—) *Jednac*



W. 2166/57

Biblioteka Główna UMK



300020790542



Biblioteka Główna UMK



300020790542

