

Biblioteka  
Główna  
UMK Toruń

018711 /  
1931

# SPRAWOZDANIE

STANU GOSPODARCZEGO RZEMIOSŁA

OKRĘGU

IZBY RZEMIEŚLNICZEJ

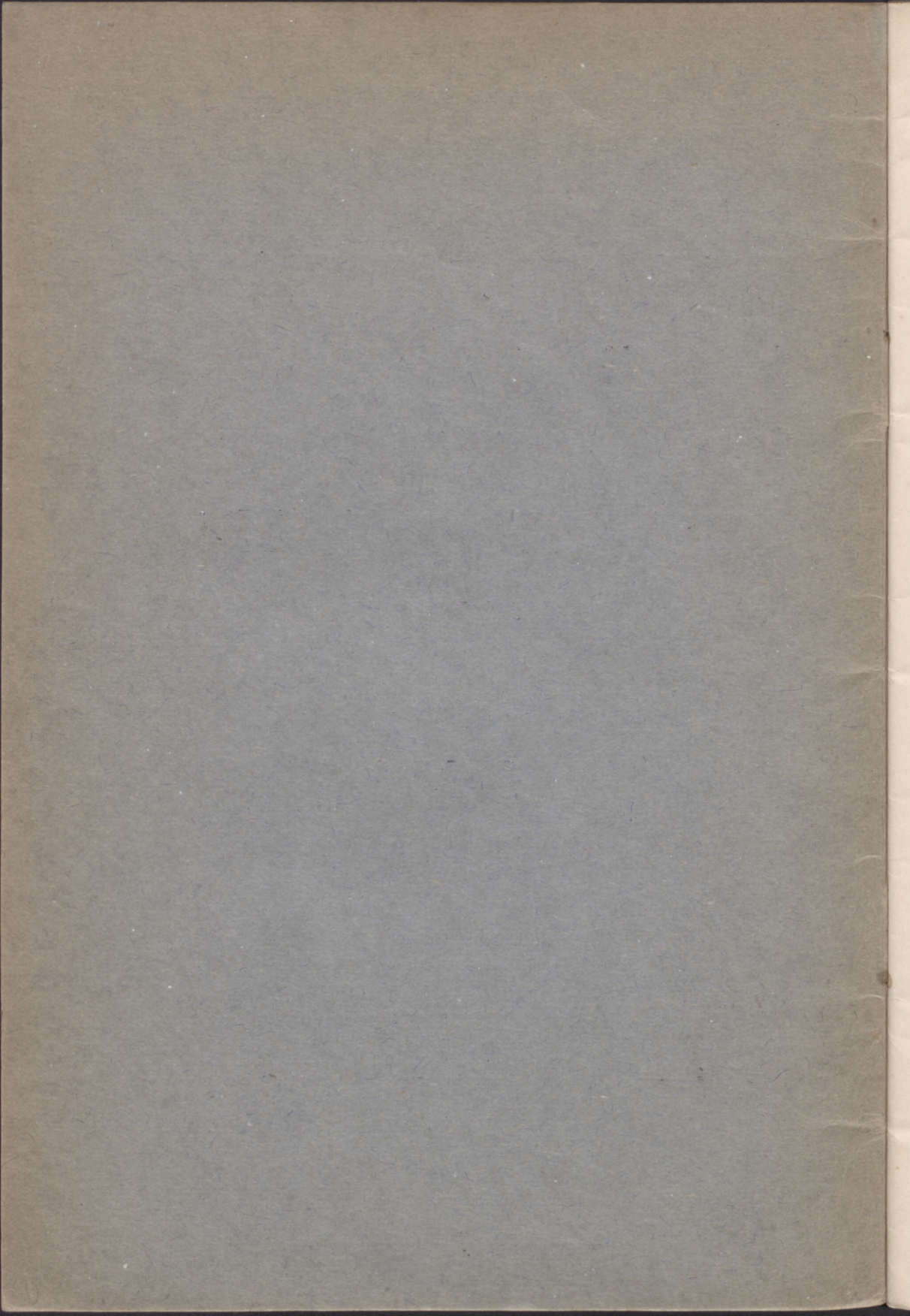
W BYDGOSZCZY

ZA ROK

1931

BYDGOSZCZ 1932

NAKŁADEM IZBY RZEMIEŚLNICZEJ W BYDGOSZCZY.



# SPRAWOZDANIE

STANU GOSPODARCZEGO RZEMIOSŁA

OKRĘGU

IZBY RZEMIEŚLNICZEJ

W BYDGOSZCZY

ZA ROK

1931

BYDGOSZCZ 1932

NAKŁADEM IZBY RZEMIEŚLNICZEJ W BYDGOSZCZY.

SPRAWOZDANIE

STANU BUDOWANEGO RZEMISLA

OKRĘG

IZBY RZEMISLNICZEJ

W GDAŃSKU

018711



1951

WYDZIAŁ

WYDZIAŁ WYCHOWANIA I NAUK

2.1010/56.

ZBIORNICA  
Kolegów i  
Zabezpieczonych

## Spis rzeczy.

	str.
Wstęp . . . . .	5
I. Położenie rzemiosła w okręgu Izby . . . . .	7
II. Stan gospodarczy poszczególnych grup rzemieślniczych . . . . .	11
III. Stan liczebny rzemiosła . . . . .	15
IV. Organizacje rzemieślnicze . . . . .	21
V. Oświata rzemieślnicza . . . . .	31
VI. Działalność komisji egzaminacyjnych . . . . .	34
VII. Spółdzielczość . . . . .	38
VIII. Kredyt . . . . .	38
IX. Ilość i wartość produkcji . . . . .	40
X. Eksport rzemieślniczy . . . . .	41
XI. Działalność Izby . . . . .	42
XII. Tabela statystyczna	

2012 INDEX

1	Introduction	1
2	Chapter 1	1
3	Chapter 2	1
4	Chapter 3	1
5	Chapter 4	1
6	Chapter 5	1
7	Chapter 6	1
8	Chapter 7	1
9	Chapter 8	1
10	Chapter 9	1
11	Chapter 10	1
12	Chapter 11	1
13	Chapter 12	1
14	Chapter 13	1
15	Chapter 14	1
16	Chapter 15	1
17	Chapter 16	1
18	Chapter 17	1
19	Chapter 18	1
20	Chapter 19	1
21	Chapter 20	1
22	Chapter 21	1
23	Chapter 22	1
24	Chapter 23	1
25	Chapter 24	1
26	Chapter 25	1
27	Chapter 26	1
28	Chapter 27	1
29	Chapter 28	1
30	Chapter 29	1
31	Chapter 30	1
32	Chapter 31	1
33	Chapter 32	1
34	Chapter 33	1
35	Chapter 34	1
36	Chapter 35	1
37	Chapter 36	1
38	Chapter 37	1
39	Chapter 38	1
40	Chapter 39	1
41	Chapter 40	1
42	Chapter 41	1
43	Chapter 42	1
44	Chapter 43	1
45	Chapter 44	1
46	Chapter 45	1
47	Chapter 46	1
48	Chapter 47	1
49	Chapter 48	1
50	Chapter 49	1
51	Chapter 50	1
52	Chapter 51	1
53	Chapter 52	1
54	Chapter 53	1
55	Chapter 54	1
56	Chapter 55	1
57	Chapter 56	1
58	Chapter 57	1
59	Chapter 58	1
60	Chapter 59	1
61	Chapter 60	1
62	Chapter 61	1
63	Chapter 62	1
64	Chapter 63	1
65	Chapter 64	1
66	Chapter 65	1
67	Chapter 66	1
68	Chapter 67	1
69	Chapter 68	1
70	Chapter 69	1
71	Chapter 70	1
72	Chapter 71	1
73	Chapter 72	1
74	Chapter 73	1
75	Chapter 74	1
76	Chapter 75	1
77	Chapter 76	1
78	Chapter 77	1
79	Chapter 78	1
80	Chapter 79	1
81	Chapter 80	1
82	Chapter 81	1
83	Chapter 82	1
84	Chapter 83	1
85	Chapter 84	1
86	Chapter 85	1
87	Chapter 86	1
88	Chapter 87	1
89	Chapter 88	1
90	Chapter 89	1
91	Chapter 90	1
92	Chapter 91	1
93	Chapter 92	1
94	Chapter 93	1
95	Chapter 94	1
96	Chapter 95	1
97	Chapter 96	1
98	Chapter 97	1
99	Chapter 98	1
100	Chapter 99	1
101	Chapter 100	1



## Śłowo wstępne.

W wykonaniu obowiązków nałożonych Izbie Rzemieśniczej mocą ustawy przemysłowej z dnia 7. 6. 1927 r. Dz. U. Rzpl. Nr. 53 poz. 468 i rozporządzenia wykonawczego Pana Ministra Przemysłu i Handlu z dnia 7 grudnia 1927 r. Dz. U. Rzpl. Nr. 111 poz. 942 przedkłada Izba niniejszem uprzejmie sprawozdanie z czynności Izby za czas od 1 stycznia 1931 r. do 31 grudnia 1931 r.

Liczne prace organizacyjne i inne, które w ubiegłym okresie były do zwyciężenia, nie pozwoliły niestety rychlejszego opracowania, jak również z tego samego i innych powodów, mogła Izba zwrócić się w sprawie poparcia rzemiosła, tylko w ograniczonym zakresie.

Choćby większa część rzemiosła odnosiła się do Izby Rzemieśniczych przychylnie we wykonaniu ich, czasami trudnych zadań i obowiązków, to jednakże znajdzie się zawsze pewien odłam jednostek, obojętnie, niezrozumiale lub też nieprzychylnie usposobionych, których niestety ani przekonać ani zadowolić nie można.

Wielu, bardzo wielu rzemieślników, bądź to z opieszałości czy lekceważenia, czy też wskutek złego stanu gospodarczego wprost nie udziela się i nie bierze udziału we wykonaniu dobrodziejstwa jakie daje jednolite ustawodawstwo przemysłowe dla całej Polski.

Życzeniem Izby byłoby, aby w niezadługim czasie rzemiosło zrozumieć zechciało zamiary Rządu, Wysokich Władz Nadzorczych i wysiłki Izby, które idą w kierunku naprawy bytu rzemiosła i społeczeństwa. Zrozumiałem bowiem jest, że tylko wspólna i intensywna praca może doprowadzić sfery gospodarcze do doczekania się lepszego jutra i osiągnięcia dawniejszego znaczenia.

Rzemiosło musi odzyskać dawne miano złotego podłoża, lecz aby to uzyskać, musi do tego rękę dołożyć każda jednostka od siebie. Izba za poparciem Wysokich Władz będzie uważała i nadal za swój największy obowiązek starać się pracować z wszelkim wysiłkiem dla dobra rzemiosła, społeczeństwa i Państwa.

Bydgoszcz, w marcu 1932 r.

### Izba Rzemieśnicza

Prezydent Izby

(—) J. Grześkowiak

Sekretarz Izby

(—) Dudkowski.

# Słowo wstępne.

W wykonaniu obowiązków nałożonych Ustawą o  
miejscowej moce ustawy przemysłowej z dnia 7. 6. 1927 r.  
Dz. Urz. P. 23 poz. 488 i rozporządzenia wykonaw-  
czego Pana Ministra Przemysłu i Handlu z dnia 7 gru-  
dnia 1927 r. Dz. Urz. P. 111 poz. 972 przedkłada Ustawa  
niniejszym uprzejmie sprawozdanie z czynności Ustwy za  
czas od 1 stycznia 1931 r. do 31 grudnia 1931 r.

Planne prace organizacyjne i inne które w ubiegłym  
okresie były do zwyciężenia, nie pozwoliły niestety zreali-  
zować opracowania, jak również z tego samego i innych  
powodów, mogła Ustawa zwrócić się w sprawie poparcia i re-  
monta, tylko w ograniczonym zakresie.

Choćby większa część remonta odnosiła się do Ustwy  
Przemysłowej, przyczyniła się wykonaniu ich, czasami  
trudnych zadań i obowiązków, to jednakże znaleźć się zaw-  
sze pewien odłam jednostek, objętych, nierozumiałe lub  
nieprzychylnie usposobionych, których niestety ani prze-  
konać ani zadowolić nie można.

Wielu bardzo wielu przemysłowców, bądź to z opiesza-  
łości czy lekceważenia, czy też wskutek złego stanu go-  
spodarczego wzrost nie wzięła się i nie bardzo udzielała we  
wykonaniu dobrodzieństwa jakie daje jednolite ustawowa-  
stwo przemysłowe dla całej Polski.

Specjalnie Ustwy dążyć, aby w niezadługim czasie  
remonta rozwinąć zechciało Komisary Ustaw, Wysockich  
Władz Nadzorczych i Ustaw Ustwy, które idą w kierunku  
podawania planu remonta i społeczeństwa. Rozumiałem do-  
wtem jest, że tylko wspólna i intensywna praca może do-  
prowadzić sferę gospodarczą do doświadczenia się lepszego  
jutra i osiągnięcia dawniejszego znaczenia.

Remonta musi odbywać dawną miarą złotego pod-  
łoga, lecz aby to uzyskać, musi do tego celu dążyć każdy  
jednostka od siebie. Ustawa za poparciem Wysockich Władz  
będzie uważała i nadal za swój najcięższy obowiązek starać  
się pracować z wszelkim wysiłkiem dla dobra przemysłu,  
społeczeństwa i Państwa.

Dąbroszcz, w marcu 1932 r.

## Ustawa Przemysłowa

Przewodniczący Ustwy  
(-) J. Gładkowski

Sekretarz Ustwy  
(-) Dubrowski



## I.

### Położenie rzemiosła w okręgu Izby w roku 1931.

Położenie rzemiosła w okręgu Izby w roku 1931 uległo niestety w porównaniu z rokiem ubiegłym dalszemu, aż nadto znacznemu pogorszeniu. Rok ten przyniósł takie pogłębienie się kryzysu gospodarczego, że stał się dla rzemiosła rokiem niemal katastrofalnym. Liczne warsztaty rzemieślnicze zostały pozbawione przez wyzbycie się zapasów surowcowych i kapitału obrotowego, który zużyły w bezproduktywnej egzystencji ostatnich lat kryzysowych, najistotniejszych podstaw swego istnienia, tak, że obecnie wegetują ograniczeni do minimum w rozmiarach działalności. Rok 1931 był rokiem walki z kryzysem, w którym nietylko Izba Rzemieślnicza, lecz także całe rzemiosło i jego organizacje wyczerpały wszystkie siły dla utrzymania równowagi gospodarczej rzemiosła. Jeżeli kraje o wysokim rozwoju stanu gospodarczego, o silnie zorganizowanym systemie wzajemnej współpracy gospodarczej nie mogą podolać kryzysowi, widocznym się staje, że zużyte nadmiary pracy, energii i wszelkiego wysiłku nie wykazują takiego wyniku, jaki tej pracy odpowiadać powinien. Zaznaczyć należy, że jeżeli pod działaniem kryzysu kurczą się i nie mogą utrzymać w istniejącym stanie wszelkie gałęzie życia gospodarczego, to rzemiosło jako ekonomicznie najsłabsze, najwięcej pod panującym kryzysem ucierpiało. Rok 1931 obniżał systematycznie produkcję rzemiosła, doprowadzając ją do minimum. Zakłady rzemieślnicze, które rozmiarami i produkcją dorównywały w zupełności poważnym fabrykom, w roku 1931 częściowo w krótkim okresie czasu, częściowo przez stopniową redukcję zmniejszyły rozmiar swej pracy tak dalece, że na 30 i więcej zatrudnionych pracowników pod koniec roku 1931 zajętych było 6 i mniej pracowników. Drobniejsze warsztaty rzemieślnicze, pracujące z jedną siłą najemną niejednokrotnie przez 1 lub 2 dni w tygodniu, zupełnie były bez pracy, co przecież jest jaskrawym dowodem braku pracy. Ten stan rzeczy spowodował katastrofalne zubożenie rzemiosła. Rzemieślnik wyczerpał się nietylko z gotówki, ale także z reszty zasobów, a jeżeli jest zadłużony u dostawcy, to może temu przeciwstawić jedynie szereg pretensyj, które są nieściągalne. Nawet instytucje państwowe i komunalne zale-

gały w roku 1931 z opłatą należności za prace wykonane przez rzemiosło względnie rozkładały regulację na zbyt długoterminowe raty. Nie będziemy jednakże pogarszającego się położenia rzemiosła sprowadzać wyłącznie do ogólnego kryzysu gospodarczego, gdyż także inne, aczkolwiek w pewnym stopniu mniej lub więcej z kryzysem związane przyczyny, wpłynęły na to położenie.

Do niekorzystnego położenia w rzemiośle przyczyniło się w dużej mierze bezrobocie wśród czeladzi rzemieślniczej oraz zubożenie ludności powodujące ograniczenie konsumpcji, a temsamem ograniczenie pracy i zarobków. Po złożonym egzaminie czeladniczym czeladnik, który został zwolniony przez pryncypała, u którego pobierał naukę, szuka nadaremnie pracy u samodzielnych rzemieślników, a nie posiadając przepisanego uzdolnienia zawodowego do usamodzielnienia się, czeladnik taki oferuje swą pracę po domach prywatnych, i wypiera temsamem coraz więcej samodzielnego rzemieślnika. Często bezrobotni czeladnicy wracają w rodzinne strony, ażeby wśród znajomych uprawiać rzemiosło. W ten sposób w wioskach, w których dotychczas nie było wcale warsztatów rzemieślniczych, znajduje się niejednokrotnie kilka warsztatów szewskich, krawieckich, siodlarskich i t. p. Widocznem jest, że skutki tego nielegalnego prowadzenia rzemiosła są dla samodzielnego rzemieślnika bardzo szkodliwe. Rzemieślnik w małym mieście utrzymuje się w większej części z klienteli okolicznych wiosek, która swoje zapotrzebowania w dziedzinie prac rzemieślniczych pokrywa u nielegalnych rzemieślników we wsi, a rzemieślnika w mieście omija nawet w dni targowe. Izba Rzemieślnicza rozwinęła szeroką akcję, zdążającą do uświadamiania rzemiosła, że zatrudnianie czeladników zamiast uczeni leży we własnym interesie samodzielnych rzemieślników, gdyż pozbywają się w ten sposób nieuczciwego konkurenta.

Zauważyć należy, że ten nielegalny proceder zostaje przez niektóre władze przemysłowe traktowany z zbytnią pobłażliwością. Ogół rzemieślniczy, nie zdając sobie sprawy, że regulowanie tych spraw należy do władz przemysłowych, wini Izbę Rzemieślniczą i czyni ją odpowiedzialną za istniejący stan rzeczy. Interwencje ze strony Izb u władz przemysłowych jeszcze wciąż zostają zbywane milczeniem, albo pobieżnie załatwione.

Do bezrobotnego czeladnika, który swoim postępowaniem powoduje pogorszenie położenia gospodarczego rzemiosła, dodać jeszcze należy rzeszę pozbawionych pracy robotników fabrycznych oraz całą masę osób, które nigdy nic wspólnego z rzemiosłem nie miały, a z braku innego zajęcia chwytają się czegokolwiek. Są to zwolnieni i emerytowani posterunkowi, kolejarze i inni, a nawet urzędnicy w czynnej służbie w godzinach pozasłużbowych imają się zajęć wymagających mniej umiejętności jak szewstwo, malarstwo, zduństwo, fryzjerstwo, szklar-

stwo e. t. c. Pracownicy warsztatów kolejowych natomiast podejmują się w godzinach pozasłużbowych i w dniach wolnych od zajęć, różnych robót stolarskich, fryzjerskich lub ślusarskich i innych. Wobec tak ostrej walki o pracę rzemieślniczą i wobec powiększających się szeregów bezrobotnych czeladników, a nawet bezrobotnych samodzielnych rzemieślników, którzy zmuszeni byli warsztaty zlikwidować, młodzież rzemieślnicza odnosi się z niechęcią do rzemiosła, porzuca lekkomyślnie naukę i albo rozpoczyna fuszerkę na własną rękę, albo staje się robotnikiem fabrycznym. Poniższe zestawienie wykazujące ilość zarejestrowanych w państw. urzędach pośrednictwa pracy bezrobotnych rzemieślników nie wykazuje oczywiście całkowitego obrazu bezrobocia wśród rzemieślników na terenie Izby. Zestawienie nie obejmuje bowiem tych rzemieślników, którzy utracili pracę w fabrykach i większych przedsiębiorstwach przemysłowych. Bezrobotni rzemieślnicy, zarejestrowani w P. U. P. P. na dzień 31. 12. 1931 r.

Grupa budowlana	851
„ drzewna	778
„ metalowa	1313
„ włókiennicza	130
„ spożywcza	164
„ skórzana.	206
„ usług osob.	38
	<hr/>
	3480

Nieistotnem zdawać się musi twierdzenie, że do trudnego położenia gospodarczego rzemiosła przyczyniały się nawet instytucje państwowe i samorządowe. Faktem jednakże jest, że zakłady i warsztaty tych instytucyj, więzienia, szkoły i zakłady wychowawcze wytwarzały produkty rzemieślnicze i odbierały temsamem pracę samodzielnym rzemieślnikom. Instytucje te wyrabiały nietylko przedmioty dla potrzeb Państwa, lecz taniością swych wyrobów, nie obciążonych żadnymi ciężarami podatkowemi czy socjalnemi, wypierały w promieniu swego zasięgu zupełnie warsztaty rzemieślnicze. Wojskowe warsztaty ślusarskie w Bydgoszczy i więzienne warsztaty stolarskie w Koronowie polecały przez liczne ogłoszenia większych rozmiarów w prasie swoje wyroby, a posługując się tanią robocizną i wolne od jakichkolwiek ciężarów, stały się, siłą rzeczy, groźnym konkurentem samodzielnego rzemiosła. Niektóre zakłady wyżej wymienionych instytucyj stawały nawet do przetargów i podawały tak niskie ceny, za które rzemieślnik nie jest w stanie pracować. Rzemieślnik, który poświęcił kilka lat intensywnej nauce, ażeby zdobyć uzdolnienie do samoistnego prowadzenia rzemiosła, czuje się w tych warunkach upośledzony. Dla po-

lepszenia położenia rzemiosła należy przeto użyć wszelkich środków, ażeby trwałą pracą ożywić warsztaty rzemieślnicze.

Unormowanie stosunków w taki sposób, ażeby praca rzemieślnicza w zakładach instytucyj państw. i sam. była ograniczona do własnych potrzeb, jest palącą potrzebą. Dalszym środkiem zasadniczym byłoby przydzielenie rzemiosłu robót i dostaw rządowych. Jednakże warunki przetargów na roboty i dostawy rządowe są tak utrudnione różnemi gwarancjami i wadjami, że rzemieślnik dla braku potrzebnych kapitałów i kredytu, nie jest w stanie brać udziału w przetargu. Z szczególnym naciskiem wskazujemy na zupełny brak współpracy instytucyj wydających pracę i dostawy z Izbą Rzemieślniczą. O niektórych przetargach dla rzemiosła, bardzo aktualnych, jak n. p. uszycie kilkunastu tysięcy mundurów dla policji, dowiedziała się Izba krótko przed przetargiem z pewnej gazety prowincjonalnej. Podawanie do wiadomości Izbie przetargów i prac wchodzących w zakres rzemiosła, przyczynić się może do zorganizowania wspólnych ofert ze strony rzemieślników i do ożywienia w pracy i pomniejszenia bezrobocia wśród rzemiosła. Wskazując na czynniki szkodliwe dla rzemiosła, nie można pominąć dziedziny podatkowej i świadczeń socjalnych. Nieomal na każdym zebraniu rzemieślników poddany zostaje krytyce nieracjonalny i dla życia gospodarczego szkodliwy charakter podatku obrotowego. Obowiązek podatkowy jest obowiązkiem obywatelskim i rzemiosło w okręgu Izby obowiązek ponoszenia godziwych świadczeń skarbowych rozumie i gotowe jest go wypełnić. Jednakże praktyka wymiarowa wykazuje tak nierównomierne traktowanie podatników, że wywołuje poważne rozgorzyczenie. Rzemieślnik nie ma możliwości w jawnem postępowaniu bronić swych praw i obalić bezpodstawny wymiar. Załatwienie odwołań nie następuje przed upływem 2 lat, chociaż jest przewidziany w ustawie termin 6 miesięczny. Władze podatkowe interpretują ustawy podatkowe zawsze na niekorzyść płatników i nie respektują zupełnie wydanych w podobnych sprawach orzeczeń Najwyższego Trybunału Administracyjnego. Jako jedyny objaw dodatni podkreślić można, że w roku 1931 rozkładano w większości wypadków zaległy podatek na 6—10 rat miesięcznych z równoczesnem obniżeniem odsetek do 1%. Natomiast nie uwzględniono zupełnie podań o obniżenie zaliczek na podatek obrotowy za rok 1931, aczkolwiek widocznem było, że ponad wszelką wątpliwość obroty w roku 1931 będą niższe od obrotów z roku 1930. Jako poważny ciężar odczuwali liczni rzemieślnicy podwójny wymiar podatku obrotowego i to dla warsztatu i dla miejsca sprzedaży. Miejsce sprzedaży rzemieślnika zaopatrzone w świadectwo przemysłowe kat. handl. nie jest odrębnem przedsiębiorstwem, gdyż rzemieślnik sprzedaje tam swoje wyroby, które wyprodukował w warsztacie. W podatku dochodowym władze podatkowe absolutnie nie sto-

sowały norm zyskowności, ustalonych na wspólnej konferencji w Izbie Skarbowej.

Ogłoszona w ostatnim dniu 1931 nowelizacja ustawy o podatku przemysłowym przyczyni się poważnie do likwidacji szkodliwego nastroju przeciwpodatkowego a rozumne postępowanie władz podatkowych może w znacznej mierze złagodzić krytyczne położenie rzemiosła.

## II.

### Położenie gospodarcze poszczególnych grup rzemiosła.

#### Grupa budowlana.

Stan zawodów, wchodzących w skład grupy budowlanej, nie doznał w roku 1931 żadnego polepszenia. Nieomal zupełny zastój ruchu budowlanego jest wszystkim wiadomy. Nawet instytucje państwowe i samorządowe z powodu ograniczenia budżetów, nie przyczyniły się do ożywienia ruchu budowlanego a inicjatywę prywatną nie zachęcały trudności w uzyskaniu kredytu budowlanego. Zauważyć było można domy, które dla braku środków pieniężnych nie mogły być ukończone i przez dłuższy czas były pozostawione w takim stanie. Z ruchem budowlanym łączy się ściśle kwestja mieszkaniowa. Zaznaczyć przeto wypada, że mimo zastoju w budownictwie zauważyć można pewną poprawę w stosunkach mieszkaniowych. Budownictwo jest podstawą egzystencji wszystkich zawodów grupy budowlanej. W ciężkiem położeniu znajdują się przeto także dekarstwo, kamieniarstwo, zduństwo i inne. Zupełny nieomal zanik następuje w sztukatorstwie. Odroczenie remontów mieszkaniowych odczuwają specjalnie malarze. Sytuacja grupy budowlanej jest przeto ogólnie niepomyślna.

#### Grupa drzewna.

Poszczególne grupy zawodów rzemieślniczych nawzajem na siebie oddziałują. To też nie pozostał bez wpływu na grupę drzewną stan grupy budowlanej. Odczuły to zawody stolarskie, tokarskie i ciesielskie. Stolarstwo, najliczniejsze w tej grupie jest bardzo rozwinięte w dziedzinie wyrobu mebli. Najprostsze i też wykwintne wyroby meblowe wysyłają tutejsi stolarze na Górny Śląsk, do Łodzi, Warszawy i do Gdańska. W całej zachodniej Polsce jest Bydgoszcz największym ośrodkiem stolarstwa meblowego. Powszechne zubożenie spowodowało obniżenie zakupu mebli o 60%. Rok 1931 był w drugiej

połowie szczególnie ciężki dla tutejszego stolarstwa, gdyż niektóre warsztaty potraciły kilka do kilkanaście tysięcy złotych na niesumiennych odbiorcach na Górnym Śląsku. Pozostałe zawody grupy drzewnej też są w ciężkim położeniu. Kołodziejstwo podważone jest przez kryzys w rolnictwie, bednarstwo coraz więcej zostaje wypierane przez produkcję fabryczną, rzeźbiarstwo w drzewie łączy się ściśle ze stolarstwem i wobec nowoczesnego stylu o charakterze prostych linii traci rację bytu. Koszykarstwo na terenie Izby chociaż nieliczne, walczy z trudnościami, gdyż nie może przeciwstawić się taniej produkcji warsztatów koszykarskich Małopolski, n. p. Sanoku. W instrumentarstwie muzycznym likwidacja licznych orkiestr, spowodowana zaprowadzeniem radjotechniki, zmniejszyła obroty w instrumentach muzycznych. Zakłady instrumentów muzycznych rozszerzają siłą rzeczy zakres swego działania i przyjmują do naprawy aparaty radjowe.

Nie można pominąć faktu, że posiadziciele ziemscy likwidują istniejące na obszarach dworskich warsztaty kołodziejskie i pozbawiają temsamem pracy rzemieślnika, który, nie mogąc znaleźć pracy ani z braku kapitału się usamodzielnic, popada w skrajną nędzę.

#### **Grupa włókiennicza.**

Położenie rzemiosł grupy włókienniczej na terenie Izby charakteryzuje zmniejszenie produkcji o 50—60%. Krawiectwo, najliczniejszy zawód tej grupy, pracuje bezpośrednio dla konsumenta i prosperuje, jeżeli stan materialny ludności jest zadowalający. Ogólne zubożenie odbiło się więc w wysokim stopniu na krawiectwie. Niektóre warsztaty krawieckie zeszyły dla braku pracy do roli chałupników i wykonują konfekcję. Sprzedaż ubrań gotowych jest największą konkurencją dla samodzielnych krawców, gdyż cena gotowego ubrania równa się nieraz cenie, jaką krawiec pobiera za uszycie ubrania. Krawcy pracujący dla konfekcji, są tak źle opłacani, że w domach takich panuje wielka bieda. Mniej wybredna ludność zaopatruje się w garderobę w licznych handlach starzyzny, które ubrania nabywają za bezcen. Domy towarowe i magazyny bławatne utrzymują własne warsztaty krawieckie i przez udzielanie długoterminowego kredytu odbierają krawcom resztę klienteli. Podczas, gdy w roku 1930 system opłat ratalnych przy zakupie materiału przez klientelę przyczyniał się do wykonywania ubrań miarowych, w roku 1931 wobec zubożenia ludności i to nie pomogło. Pod koniec roku nastąpiło lekkie ożywienie w kuśnierstwie wobec nastroju mody, przewidującej długie futra. Poważniejszych sukcesów nie osiągnięto ze względu na zubożenie ludności i transakcje odnosiły się przeważnie do futer tanich. Kapelusznictwo i czapnictwo tracą coraz więcej charakter rzemieśl-

niczy, gdyż zakłady kapelusznicze opierają coraz więcej swój obrót na sprzedaży wytworów produkcji fabrycznej. Dla produkcji rzemieślniczej pozostały jeszcze tylko czapki klubowe i specjalne. Tapicerstwo wykazuje poważną zniżkę obrotów i produkcji, gdyż wyroby te, jako luksusowe, w obecnych czasach nie każdy może nabyć. W staraniach o zbyt obniżano stopniowo cenę wyrobów i garnitury klubowe, za które z początkiem roku żądano 700,— zł, pod koniec roku sprzedano za 400,— złotych. Bandażownictwo, szmuklerstwo, szczotkarstwo są na terenie Izby słabo reprezentowane i większego znaczenia nie posiadają.

### **Grupa metalowa.**

W grupie metalowej coraz gorzej przedstawia się kowalstwo. W wioskach i miasteczkach zawód ten ściśle jest związany z rolnictwem, którego położenie jest fatalne, a w dużych ośrodkach miejskich pojazdy mechaniczne coraz więcej wypierają konia i wóz, najważniejszych klientów kowala. Ślusarstwo jako rzemiosło z jednej strony dzieliło los zawodów grupy budowlanej, z drugiej strony okazywało coraz większy rozwój w dziedzinie naprawy samochodów. Pod koniec roku jednakże wobec kurczenia się automobilizmu i zaprowadzenia podatku drogowego także ta dziedzina pracy osłabła. Rzemiosło blacharskie, chcąc się utrzymać, łączy się coraz więcej z instalatorstwem i następuje wypadek trudności stwierdzenia, czy dany osobnik jest rzemieślnikiem lub czy uprawia koncesjonowany przemysł. W blacharstwie wypierają tańsze wyroby fabryczne produkt pracy ręcznej. Poprawa sytuacji w blacharstwie nastąpić może po ożywieniu się ruchu budowlanego. Zegarmistrzostwo, jubilerstwo i złotnictwo z powodu powszechnego kryzysu ma rynek zbytu ograniczony do minimum. Nieliczne zakłady grawerskie są zadawalająco czynne.

### **Grupa spożywcza.**

Rzemiosło tej grupy, a głównie piekarstwo i rzeźnictwo, ucierpiały stosunkowo mniej niż inne rzemiosła a to dzięki temu, że są to artykuły pierwszej potrzeby, których obywanie się jest tylko w pewnym stopniu możliwe, oraz, że w roku sprawozdawczym utrzymała się niska cena zboża i żywca mięsnego. Mimo to obroty spadły o dalsze 20%. Sytuację rzemiosł spożywczych utrudnia w dużym stopniu nieracjonalna regulacja cen maksymalnych przez władze administracyjne. Komisje cennikowe powinny się zchodzić nie tylko, gdy surowiec znizkuje, lecz także, gdy nastąpi znaczniejsza zwyżka surowca. Rzemiosło piekarskie żyje w ciągłej obawie, że wstrzymanie rozporządzenia o mechanizacji piekarń będzie zniesione i wówczas większość piekarń nie mogąc się zastosować do wymogów tegoż

rozporządzenia, będzie musiała być zlikwidowana. Rzeźnictwo zostało w roku 1931 zaniepokojone rozporządzeniem o dozorze nad mięsem, które przewiduje oddzielny lokal sprzedaży dla mięsa i oddzielny dla wędlin. Na terenie Izby sprzedaż mięsa i wędlin jest nierozdzielnie złączona, a utrzymywanie tylko miejsca sprzedaży mięsa w mniejszym mieście nie dałoby możliwości bytu.

### **Grupa skórzana.**

Najliczniejszym z wszystkich zawodów na terenie Izby jest szewstwo. W tej gałęzi rzemiosł w roku 1931 sytuacja była najcięższa. Aczkolwiek obuwie jest artykułem bardzo potrzebnym, to jednakże konkurencja obuwia wyprodukowanego systemem chałupniczym, konkurencja obuwia mechanicznego, własne miejsca sprzedaży obuwia fabrycznego uruchomiane przez firmy krajowe i zagraniczne, wzajemna walka o byt tej licznej rzeszy szewców doprowadziły pod koniec roku do niebywałego zastoju i braku pracy. Zawód szewski przyswajają sobie coraz więcej emeryci i zwolnieni pracownicy kolejowi oraz wogóle bezrobotni i podejmują się naprawy i wykonania obuwia.

W tym stanie rzeczy warsztaty rzemieślnicze szewskie nie zatrudniają prawie wcale czeladników, co znów powiększa liczbę bezrobotnych. W roku 1931 ceny wytworów szewskich spadły o 20—30%. Rzemiosło szewskie domaga się specjalnych ulg podatkowych. Rzemiosło garbarskie i rękawicznicze nie odgrywa na terenie Izby ważniejszego znaczenia. Kurczy się także introligatorstwo, którem zawładnęły drukarnie, szkoły i więzienia. Rymarstwo i siodlarstwo dzielą los zawodów najbardziej dotkniętych kryzysem rolnictwa.

### **Grupa usług osobistych.**

Brak pracy spowodował formalną licytację w niższe ceny p. w fryzjerstwie, co się szczególnie odbiło na przedsiębiorstwach, których koszty handlowe z powodu wysokiej dzierżawy i innych przyczyn są znaczne. Stan ten wywołał nawet ferment wśród członków cechów.

W zakładach fryzjerskich obroty spadły o 40%, w fotograficznych nawet o 60%. Jako szczególny objaw kryzysu należy wskazać pokątną konkurencję, którą w grupie tej wytwarzają w zawodzie fryzjerskim czeladnicy przez to, że w niedziele i święta, gdy przedsiębiorstwa są zamknięte, odwiedzają klientów w domu i tam ją obsługują.

Zakaz pracy w niedziele i święta w zakładach fryzjerskich powoduje też, że publiczność zakupuje aparaty do golenia i przyzwyczajają się nie korzystać z usług zawodowego golarza. Nawet maszynki do strzyżenia włosów nabywają rodziny liczniejsze i wszystko przyczynia się do zmniejszenia frekwencji w zakładach fryzjerskich.



W zawodzie fotograficznym ustawa przemysłowa zdaje się nie istnieć, gdyż wbrew przepisom, że otwarcie zakładu fotograficznego nastąpić może po uzyskaniu uzdolnienia zawodowego, ulice, parki, miejsca rozrywkowe w letniej porze pełne są ulicznych fotografów, którzy otrzymali zezwolenie na wykonywanie swego amatorskiego „rzemiosła”. Jeżeli w tym względzie nie nastąpi radykalna zmiana oraz przestrzeganie kwalifikacyj, spodziewać się należy zupełnej ruiny zawodu fotograficznego. W roku 1931 uległo na terenie Izby kilka zakładów fotograficznych likwidacji z powodu zupełnego zastoju. Fotograficy narzekają też na dokonywania zdjęć ulicznych przez aparaty filmowe i zajmowanie się fotografią, a szczególnie stroną techniczno-chemiczną przez składy apteczne i drogeryjne.

### III.

## Stan liczebny rzemiosła w okręgu Izby.

W związku z pracami nad projektem ustawy o zasileniu funduszów Izb Rzemieślniczych przeprowadziła Izba Rzemieślnicza w Bydgoszczy w lipcu 1931 r. za pomocą urzędów przemysłowych dokładną statystykę warsztatów rzemieślniczych. Statystykę tę sprawdzono ponownie na dzień 31. 12. 31 r.

Na dzień ten było zarejestrowanych w urzędach przemysłowych na terenie okręgu Izby Rzemieślniczej w Bydgoszczy 7472 samoistnych warsztatów rzemieślniczych, w których było według danych uzyskanych z kwestjonariuszy statystycznych zatrudnionych 3804 czeladników. Ilość uczących się w warsztatach rzemieślniczych na terenie Izby terminatorów wynosi 6874.

Poszczególne grupy zawodowe rzemiosła przedstawiają się pod względem liczbowym, jak następuje:

1) Grupa budowlana	771	zakładów	rzemieślniczych
2) „ drzewna	1186	„	„
3) „ włókiennicza	906	„	„
4) „ metalowa	1301	„	„
5) „ spożywcza	1399	„	„
6) „ skórzana	1466	„	„
7) „ usług osobist.	443	„	„
	razem	<u>7472</u>	

Według obwodów wyborczych liczba warsztatów wynosi:

I.	obwód: Bydgoszcz miasto i pow. Szubin	2214	warszt. rzem.
II.	„ Inowrocław miasto i powiat, Mogilno, Strzelno	1716	„ „
III.	„ Gniezno miasto i powiat, Żnin, Wągrowiec	1670	„ „
IV.	„ Chodzież, Czarnków, Wyrzysk	1872	„ „
		<u>razem: 7472</u>	<u>warszt. rzem.</u>

Liczebność poszczególnych zawodów w znacznej liczbie ponad inne zawody wykazują:

1)	szewstwo	z	liczbą warsztatów	1168
2)	kowalstwo	z	„ „	839
3)	krawiectwo	z	„ „	812
4)	rzeźnictwo	z	„ „	781
5)	stolarstwo	z	„ „	595
6)	piekarstwo	z	„ „	572
7)	kołodziejstwo	z	„ „	434
8)	fryzjerstwo	z	„ „	392
9)	ślusarstwo	z	„ „	228
10)	murarstwo	z	„ „	227
11)	malarstwo	z	„ „	220

Liczebnie najstarsze są zawody:

1)	białokórnictwo	1	warszt. rzem.
2)	mosięźnictwo	1	„ „
3)	rzeźnictwo koni	3	„ „
4)	sztukatorstwo	3	„ „
5)	wyrób instrum. muz.	3	„ „
6)	pilnikarstwo	4	„ „

Zupełnie nie figurują w ewidencji Izby warsztaty rzemieślnicze w zawodach:

- 1) rękawicznictwo,
- 2) wyrób przedmiotów z drucików,
- 3) wyrób przedmiotów z złota i srebra,
- 4) wyrób narzędzi optycznych,
- 5) bronzownictwo,
- 6) szmuklerstwo,
- 7) wyrób frendzli,
- 8) grzebieniarstwo,
- 9) wyrób szkieł.

Prócz rzemieślników posiadających karty rzemieślnicze w liczbie 7472 zajmuje się rzemiosłem bez posiadania wymaganego uzdolnienia zawodowego pokaźna liczba osób. Najlicz-

niejsi są chałupnicy, którzy szczególnie zajmują się krawiectwem i szewstwem. Niepodobna też ująć w cyfrę te wszystkie kobiety, który po kilkutygodniowym wyuczeniu się uprawiają nielegalnie zawodowe krawiectwo damskie.

Liczba warsztatów rzemieślniczych nie zmniejszyła się w porównaniu z rokiem 1930. Natomiast zmniejszyła się w zaskarżający sposób liczba czeladników zatrudnionych w warsztatach rzemieślniczych, która z 6284 w roku 1930 spadła na 3804 pod koniec roku 1931. Występuje tu w jaskrawy sposób związek przyczynowy z kryzysem, brakiem pracy i bezrobociem.

Statystyczne zestawienie cyfr samoistnych warsztatów rzemieślniczych w poszczególnych zawodach na terenie Izby Rzemieślniczej w Bydgoszczy z uwzględnieniem podziału na powiaty przedstawia tabela dołączona na końcu niniejszego sprawozdania.

### Terminatorzy.

Stosunek liczebny terminatorów uległ w roku 1931 niższe. Podczas gdy w roku 1930 rozpoczęło naukę 2275 uczniów, w roku 1931 cyfra rozpoczynających naukę w rzemiośle wynosi 1650. Natomiast ukończyło w roku 1930 naukę 1775 uczni. Najwięcej uczni jest w zawodzie ślusarskim, mianowicie 951, następnie w kowalstwie 844.

Poniższe zestawienie wykazuje wyżej wymienione dane, ujęte według poszczególnych zawodów:

Z a w ó d	w r. 1931 ukończyło naukę	w r. 1931 rozpoczęło naukę	stan per 31. 12. 31 r.
bednarstwo . . . . .	—	—	10
blacharstwo . . . . .	24	16	76
ciesielstwo . . . . .	23	11	89
cukiernictwo . . . . .	14	14	46
dekarstwo . . . . .	—	3	15
fotografowanie . . . . .	—	1	1
fryzjerstwo . . . . .	105	188	536
grawerstwo . . . . .	1	1	2
introligatorstwo . . . . .	5	2	16
kamieniarstwo . . . . .	—	—	13
kapelusznictwo . . . . .	2	—	12
koszykarstwo . . . . .	5	—	—
kołodziejstwo . . . . .	88	66	351
kotlarstwo . . . . .	10	5	28
do przeniesienia:	277	307	1195



Z a w ó d	w r. 1931 ukończyło naukę	w r. 1931 rozpoczęło naukę	stan per 31. 12. 31 r.
z przeniesienia:	277	307	1195
kowalstwo . . . . .	325	215	844
krawiectwo . . . . .	83	60	302
kuśnierstwo . . . . .	—	1	1
lakiernictwo . . . . .	5	1	18
malarstwo . . . . .	38	40	233
mosiężnictwo . . . . .	3	6	21
murarstwo . . . . .	119	36	293
piekarstwo . . . . .	125	200	668
pilnikarstwo . . . . .	1	—	2
powroźnictwo . . . . .	—	1	1
pozłotnictwo . . . . .	2	4	14
rzeźbiarstwo w drzewie . . . . .	11	9	28
rzeźnictwo . . . . .	132	234	710
siodlarstwo . . . . .	29	13	73
stolarstwo . . . . .	205	167	800
studniarstwo . . . . .	—	—	10
szewstwo . . . . .	127	158	438
szklarstwo . . . . .	—	1	3
ślusarstwo . . . . .	257	160	951
tapicerstwo . . . . .	4	4	16
tokarstwo w met. . . . .	16	10	47
wyr. inst. muz. . . . .	—	2	8
„ narz. opt. . . . .	—	—	5
zduństwo . . . . .	4	14	57
zegarmistrzostwo . . . . .	9	6	25
złotnictwo . . . . .	3	1	11
R a z e m :	1775	1650	6874

Kształceniu uczniów poświęciła Izba swą szczególną uwagę i dużo czasu przez udzielenie wyjaśnień lub pouczające artykuły w prasie i na zebraniach. Co do wyboru zawodu i zamiłowania do niego jedno z drugim nie zawsze idzie w parze. Rodzice lub prawni zastępcy młodzieży, nie zawsze kierują się zasadą i nie pytają czy uczeń do tego lub innego zawodu jest fizycznie dość rozwinięty i umysłowo zdolny, lub czy posiada kwalifikacje szkolne. Zdanie, że do rzemiosła ten najmniej uzdolniony, czy fizycznie czy umysłowo dość rozwinięty, jest dobry dosyć, należy zaniechać. Mianowicie w dzisiejszych trudnych warunkach gospodarczych, nikt nie pyta do jakiego zawodu chłopiec ma zamiłowanie, lecz wyda go, byle go z domu i z ulicy pozbyć, co zdaniem Izby wychodzi na szkodę młodzieży. By właśnie takiemu stanowi zaradzić i niezdolnych do rzemiosła niedopuścić, zawiązały się we wielu cechach komisje.

które badają uczniów i stan ich kwalifikacji. Po orzeczeniu się komisji, czy uczeń do obranego zawodu się nadaje lub nie, rozstrzyga zarząd cechu, wydając decyzję. W roku 1931 zapoczątkowano prace nad utworzeniem w Bydgoszczy Instytutu Psychotechnicznego, którego celem jest badanie zdolności i skłonności zawodowej młodzieży i wskazówki przy wyborze zawodu. Wielu mistrzów, mianowicie w małych ośrodkach i na wioskach zaniedbuje swój obowiązek względem ucznia, zatrudniając ucznia zamiast we warsztacie, do innych prac domowych, w polu i t. p. prac, nie mających nic wspólnego z rzemiosłem. Uczeń należy do warsztatu, nie gdzieindziej, i nie wolno terminatorów używać do innych prac. Na tle tem powstaje dużo sporów, które, o ile są udowodnione, wychodzą w znacznej mierze na niekorzyść mistrza pryncypała.

Bardzo wielka liczba mistrzów zaniedbuje zapis uczniów do cechu i Izby, zgłaszając uczniów do ewidencji rok, dwa i później, gdy tymczasem art. 116 ust. przem. wymaga zgłoszenia 4 tygodnie po rozpoczęciu nauki. Bardzo liczni mistrzowie zaniedbują i grzeszą wobec szkoły doksztalającej, mając oczywiście niesłuszne do szkoły uprzedzenie, posyłając młodzież nieregularnie lub wcale do szkoły, co się później mści nie na pracodawcy, ale na uczniach, którzy nie posiadając świadectw szkoły po myśli art. 155 ust. przem. do egzaminów dopuszczeni być nie mogą.

Sprawy terminatorские są i pozostaną zadaniem Izby, które traktowane będą z specjalną starannością.

Podczas gdy czeladnicy, jako siły drożej wynagradzane, aniżeli terminatorzy stali się w pierwszej linii ofiarą redukcji pracowników w warsztatach rzemieślniczych, właściciele pomagali sobie pracą licznych uczniów, którzy nietylko nic nie kosztowali lecz niejednokrotnie za naukę płacili.

Nadmierne zatrudnianie uczniów w fabrykach i zakładach przemysłowych zostało uniemożliwione ustawą z 7. 11. 31, w myśl której Inspektor Pracy może zarządzić zmniejszenie liczby zatrudnionych młodocianych. W zakładach takich wzbronione jest zatrudnianie uczniów bezpłatnie oraz przyjmowanie wynagrodzenia za naukę.

Ponieważ postanowienia tej ustawy nie stosują się do warsztatów rzemieślniczych i terminatorów rzemieślniczych, zatrudnionych na podstawie pisemnej umowy o naukę w warsztacie rzemieślniczym, Województwo Poznańskie zarządziło, że w warsztatach rzemieślniczych wolno zatrudniać ilość uczniów ustaloną postanowieniem § 130 niem. ord. proc., zatwierdzoną przez niem. Ministra dla Handlu i Przemysłu w dniu 21 kwietnia 1902 r. Na podstawie powyższego maksymalna liczba terminatorów w warsztatach rzemieślniczych wynosi dla poszczególnych zawodów, jak następuje:

a) bez czeladnika    b) z 1 czeladn.    c) z 2 czeladn.    d) z 3 czeladn.

golarstwo	a) 2	blacharstwo	a) 2
fryzjerstwo	b) 2	kołodziejstwo	b) 3
perukarstwo	c) 4		c) 4
	Najwyżej 4		d) 4
			Najwyżej 5
piekarstwo	a) 2	ślusarstwo	a) 2
studniarstwo	b) 2		b) 4
murarstwo	c) 3		c) 6
ciesielstwo	d) 4 i t. d.		d) 8
			Najwyżej 8
bednarstwo	a) 1	kowalstwo	a) 3
tokarstwo	b) 1		b) 4
grzebieniarstwo	c) 2-3		c) 5
	Najwyżej 3		d) 6
			Najwyżej 6
introligatorstwo	a) 3	szewstwo	a) 2
	b) 3		b) 3
	c) 3		c) 3
	d) 4 i t. d.		d) 4
			Najwyżej 4
szczotkarstwo	a) 2	zduństwo	a) 1
puszkarstwo	b) 3	garncearstwo	b) 2
	c) 4		c) 3
	d) 5		d) 4 i t. d.
	Najwyżej 5		
cukiernictwo	a) 2	stolarstwo	a) 2
	b) 2		b) 3
	c) 3		c) 3
	d) 4		d) 3
	Najwyżej 4		Najwyżej 5
dekarstwo	a) 3	szklarstwo	a) 2
	b) 4		b) 2
	c) 5		c) 4
	d) 6		d) 6
	Najwyżej 6		Najwyżej 6
rzeźnictwo	a) 3	złotnictwo	jak wyżej
wędliniarstwo	b) 3	kuśnierstwo	" "
pilnikarstwo	c) 5	rzeźbiarstwo	" "
	d) 5	w kamieniu	" "
	Najwyżej 5	kamieniarstwo	" "
mosięźnictwo	a) 3	tapicerstwo	" "
	b) 5	powroźnictwo	" "
	c) 7	rymarstwo	" "
	d) 9	siodlarstwo	" "
	Najwyżej 9	garbarstwo	" "
		rękawicznictwo	" "
malarstwo	a) 2	rzeźba w drzewie	" "
lakiernictwo	b) 3	wyrób instrum.	" "
krawiectwo	c) 3	sztukatorstwo	" "
zegarmistrzostwo	d) 3	pozłotnictwo	" "
	Najwyżej 3	wyrób przedm.	" "
		z drucików	" "

#### IV.

### Organizacje rzemieślnicze.

Zasadniczą organizacją rzemieślniczą są cechy. W okręgu Izby są 153 cechy, które grupują 4344 członków. W porównaniu z rokiem 1930 liczba członków cechów wzrosła o 1080 członków. Zniesienie cechów przymusowych przez ustawę rzemieślniczą zaważyło na sile liczebnej cechów, gdyż procent rzemieślników, będących członkami cechów w stosunku do lat 1924—1928 zmniejszył się znacznie. Trudne położenie gospodarcze, w jakim się znajdują rzemieślnicy powoduje zubożenie wobec tak doniosłej organizacji zawodowej. Izba Rzemieślnicza stara się przeciwdziałać brakowi należenia do cechów, wychodząc z założenia, że całe rzemiosło powinno być zorganizowane w cechach, jako podstawowej organizacji rzemiosła. W tym celu Izba uchwaliła podnieść wysokość wpisowego dla uczeni u niecechowanych z 10,— zł na 20,— zł. Poprawa stanu liczebnego członków cechów jest konieczna dla utrzymania tej tradycyjnej i zdrowej organizacji rzemieślniczej. Tam, gdzie znajdują się ludzie przedsiębiorczy oraz obdarzeni inicjatywą, rozpoczęły cechy rozwijać dość silną akcję w kierunku podniesienia sprawności zawodowej, urządzenia pogadank, prenumeraty prasy fachowej i tworzenia cechowych organizacji gospodarczych oraz spółdzielni kredytowych. W roku 1931 zorganizowane zostały 2 nowe cechy, mianowicie w Bydgoszczy i Gnieźnie cech krawiectwa damskiego. W stanie organizacyjnym znajduje się cech rzeźbiarzy. W bieżącym roku został na skutek zarządzenia Urzędu Wojewódzkiego zlikwidowany cech stolarsko-kolodziejski w Łabiszynie za bezprawne egzaminowanie uczeni. Zupełnie nieżywotne są cech rzeźnicki w Margoninie i cech stolarski w Ujściu. Cechy powinny stać się ściślej łącznikiem pomiędzy rzemiosłem a Izbą Rzemieślniczą, gdyż przez zgodną i rzeczową współpracę Izba Rzemieślnicza będzie miała dokładny pogląd na całokształt życia rzemieślniczego i wyczuje potrzeby rzemiosła. Jeżeli cechy rozwiną wytężoną działalność organizacyjną, kulturalną, gospodarczą i wzajemnego popierania się członków zasłużą się dobrze rzemiosłu i będą się coraz pomyślniej rozwijać. Niestety niektóre cechy nie zdają sobie sprawy z znaczenia intensywnej pracy, ograniczają się do kwartalnych zebrań, na które przybywa nieliczna garstka, nie odpowiadają zupełnie na pisma Izby Rzemieślniczej i temsamem nie idą po linii interesów rzemiosła. Takie cechy prędzej czy później zakończą swój byt i pozostawią po sobie smutną pamięć w rzemiosle.

W dążeniu do popierania cechów Izba Rzemieślnicza donosi cechom o wszystkich ważniejszych ustawach i zarządze-

niach, o dostawach i pracach rządowych, sprawach podatkowych i gospodarczych, wysyła na zebrania cechowe prelegentów i udziela cechom wszelkich porad. W roku 1931 wysłano do cechów razem przeszło 3000 okólników i kilkaset innych pism indywidualnych. W obwodzie Izby jest najwięcej cechów szewskich i rzeźnickich i to po 22, kowalskich 20, krawieckich 16, piekarskich i kołodziejskich po 14, po jednym cechu jest w zawodzie blacharskim i dekarskim. Pod względem ilości członków najsilniejsze są cechy piekarskie, szewskie, rzeźnickie, kowalskie i krawieckie.

Cechy jednego zawodu łączą się w związki wojewódzkie, jednoczące wszystkich pracowników jednego zawodu. Akcja ta jest dodatnim objawem, gdyż powstają organizacje silne, mające na celu zdobycie możliwie jaknajwiększych korzyści dla swych członków, których popierają zawodowo i gospodarczo.

Oprócz cechów łączą się rzemieślnicy w towarzystwa rzemieślnicze, istniejące nieomal w każdym mieście powiatowem. Z najliczniejszych należy wymienić towarzystwa Przemysłowo-Rzemieślnicze, Chrześcijańsko-Narodowe Zjednoczenie Rzemiosła, Towarzystwo Rzemieślników Polsko-Katolickich, Związek Rzemieślników, Z. Z. P.

Przy 30 cechach istnieją wydziały czeladnicze, mające za zadanie współpracę czeladników w cechach. Tak niska cyfra tłumaczy się małą liczbą czeladników zatrudnionych u mistrzów cechowych tak, że utworzenie wydziału czeladniczego w niektórych cechach jest niemożliwe.

Z wydziałów przy cechach zorganizowany jest wydział czeladniczy przy Izbie, który zatwierdzony przez Władzę Wojewódzką w dniu 5 lipca 1930 r. współdziała z Izbą o ile chodzi o pracę do niego należącą.

Czeladź jest zorganizowana w Towarzystwach Czeladzi Katolickiej oraz w Związkach Czeladzi i Tow. Pomocników, terminatorzy w Tow. Terminatorów. Zastugi Tow. Czeladzi i Terminatorów są wszystkim znane. Przy Towarzystwie Czeladzi i Terminatorów istnieją bursy. W Bydgoszczy Tow. Czeladzi dzierżawi cały dom, w którym jest bursa, biblioteka i t. d. Niektóre zawody zorganizowały się w odrębne organizacje zawodowe, jak Związek Samodzielnych Zegarmistrzów, Towarzystwo Rzeźbiarzy, Powszechny Związek Pracodawców i inne. Zamieszczone w dalszym ciągu zestawienie wymienia istniejące w dniu 31. 12. 30 cechy na terenie Izby.



# WYKAZ

## Cechów rzemieślniczych w okręgu Izby Rzemieślniczej w Bydgoszczy

L. b.	Miejscowość	Nazwa cechu	Teren działalności cechu	Ilość członków cechu	Nazwisko i adres starszego cechu
1	Bydgoszcz	bednarski i tokarski	Bydgoszczy pow	9	Ignacy Fritz Bydgoszcz ul. Grudziądzka 10.
2	"	blacharski	" "	25	K. Krawczak Bydgoszcz ul. Śniadeckich 43.
3	"	cukierniczy	obw. Izby Rzem.	25	St. Ganasiński Bydgoszcz ul. Jezuicka 9.
4	"	dekarski	" " "	10	Fr. Niemczewski Bydgoszcz ul. Jasna 19.
5	"	fryzjerski i peruk.	Bydgoszczy pow.	75	M. Żewicki Bydgoszcz Dr. Em. Warmińskiego 1.
6	"	kowalski	" "	50	Edm. Kamiński Bydgoszcz ul. Toruńska 14.
7	"	kołodziejski	" "	24	Józef Modlibowski Bydgoszcz ul. Ad. Czartoryskiego 8
8	"	krawiecki	" "	64	Wł. Zieliński Bydgoszcz ul. Śniadeckich 25.
9	"	krawiecko-damski	" "	50	Jan Janicki Bydgoszcz ul. Herm. Frankiego 3.
10	"	malarski	" "	37	Roman Graczyk Bydgoszcz ul. Pomorska 14.
11	"	murarzy, cieśli i kamieniarzy	" "	21	Marjan Trojański Bydgoszcz ul. Toruńska 4.
12	"	piekarski	" "	86	Apol. Burzyński Bydgoszcz ul. Dworcowa 24.
13	"	rzeźnicki i wędlin.	" "	130	Jan Błaszak Bydgoszcz ul. Bocianowo 9.
14	"	siodlarski	" "	21	Bol. Najdrowski Bydgoszcz ul. Dworcowa
15	"	ślusarski	" "	18	Józef Słomiński Bydgoszcz Dr. Em. Warmińskiego 5.
16	"	stolarski	" "	65	J. Szczepański Bydgoszcz, ul. Podwale

L. b.	Miejscowość	Nazwa cechu	Teren działalności cechu	Ilość członków cechu	Nazwisko i adres starszego cechu
17	Bydgoszcz	szewski	Bydgoszcz i pow.	170	Jan Borucki Bydgoszcz ul. Sienkiewicza 52.
18	"	zduńsko-garncarski	" "	22	E. Tschöerner Bydgoszcz, ul. Różana
19	Barcin	ogólny rzemieśln.	Barcin i okolica	21	A. Kwiatkowski Barcin
20	Chodzież	fryzjerski i peruk.	Chodzież i pow.	17	P. Sobkowski Chodzież
21	"	kowalski	" "	36	Wł. Ziebarth Chodzież
22	"	kołodziejski	" "	26	J. Gapiński Ujście n. N., p. Chodzież
23	"	krawiecki	" "	12	K. Urbanek Chodzież
24	"	piekarski i cukiern.	" "	16	J. Łukowski Chodzież
25	"	ślusarski	Chodzież, Budzyn, Margonin, Szamocin, Ujście	12	K. Harwas Ujście n. N., p. Chodzież
26	"	stolarski	Chodzież i pow.	19	A. Leszek Chodzież
27	"	szewski	" "	21	St. Górzny Chodzież
28	"	rzeźnicki	" "	18	St. Stepeżyński Chodzież
29	Czarnków	fryzjerski i peruk.	Czarnków i pow.	13	Palinkiewicz Czarnków
30	"	kowalski	" "	40	J. Wójdziak Czarnków
31	"	kołodziejski	" "	13	P. Ratajczak Czarnków
32	"	krawiecki	Czarnków i okolica	16	Ign. Błoch Czarnków
33	"	piekarski	Czarnków i pow.	18	Adam Studniewski Czarnków
34	"	rzeźnicki	" "	13	J. Górczyński Czarnków
35	"	stolarski	" "	14	Thiel Czarnków
36	"	szewski	Czarnków i okolica	17	Józef Kurzawa Czarnków
37	Czerniejewo	szewski	Czerniejewo i okolica	16	Fr. Grunwald Czerniejewo
38	Fordon n/W	wolny mieszany	Fordon i okolica	17	Modrakowski Fordon
39	Gniewkowo	złączony cech rzemieślniczy	Gniewkowo i okolica	41	L. Świdrowicz Gniewkowo

L. b.	Miejscowość	Nazwa cechu	Teren działalności cechu	Ilość członków cechu	Nazwisko i adres starszego cechu
40	Gniewkowo	rzeźnicki	Gniewkowo i okolice	10	Jan Szule Gniewkowo
41	Gnieszno	budowlany	Gniewkowo i powiat	3	M. Splonskowi Gnieszno
42	„	fryzjerski i perukarski	Gnieszno i powiaty, Gnieszno, Mogilno, Wągrowiec, Żnin	50	Wł. Skowroński Gnieszno
43	„	garncarski	Gnieszno i powiat	6	Wł. Bisikiewicz Gnieszno
44	„	kowalski	„ „	108	Wł. Gończyński Gnieszno ul. Stomianki 8.
45	„	kołodziejski	„ „	30	St. Śrama Gnieszno
46	„	krawiecki chrześcijański	„ „	32	Wł. Borowski Gnieszno ul. Chrobrego 4.
47	„	malarzy i pozłotników	„ „	26	J. Przybyszewski Gnieszno ul. Farna 4.
48	„	mistrzów piekarzy	„ „	37	Fr. Streich Gnieszno ul. Wawrzyniecka 30
49	„	rzeźnicki	„ „	40	A. Galantowicz Gnieszno
50	„	siodlarski	„ „	21	Wł. Białachowski Gnieszno
51	„	ślusarski	Gnieszno i pow. Gnieszno, Mogilno, Wągrowiec i Żnin	43	St. Czerniak Gnieszno
52	„	stolarski	Gnieszno i pow.	24	J. Zakrzewski Gnieszno ul. Moniuszki 4.
53	„	szewski	„ „	62	J. Sliwiński Gnieszno
54	Gołańcz	ślusarski i kowalski	Gołańczy okolice	45	J. Lewandowski Gołańcz
55	„	szewski	„ „	12	Sz. Koepliner Gołańcz
56	Inowrocław	golarsko-fryzjerski i peruk.	Inowrocław, Strzelno, Pakość, Żnin, Kruszwica, Barcin Gniewkowo	42	Jan Nowak Inowrocław
57	„	powoźniczo kołodziejski	Inowrocław i powiat	55	A. Urbański Inowrocław ul. Panny Marji 14.

L. b.	Miejscowość	Nazwa cechu	Teren działalności cechu	Ilość członków cechu	Nazwisko i adres starszego cechu
58	Inowrocław	kowalski	Inowrocław i powiat	95	Marcin Karcki Inowrocław ul. Staszycy 9.
59	"	krawiecki	Inowrocław, Gniewkowo i Pakość	38	St. Ośmiałowski Inowrocław ul. Staszycy 25.
60	"	malarski pozł. i lakierniczy	Inowrocław, pow. Inowrocław Strzelno i Mogilno	24	Ign. Lisiecki Inowrocław ul. Szkolna 7.
61	"	murarski i ciesielski	Inowrocław, Strzelno, Mogilno	14	L. Stroński Pakość
62	"	piekarski	Inowrocław i powiat oraz Pakość i Kruszwica	39	A. Litwicki Inowrocław
63	"	rzeźnicki	Inowrocław i powiat	46	Fr. Drogowski Inowrocław.
64	"	siodlarski	Inowrocław, Mogilno i Strzelno	26	St. Kurzawski Inowrocław.
65	"	ślusarski	Inowrocław i powiat Żnin, Mogilno, Pakość i Strzelno	18	T. Bochinski Inowrocław.
66	"	stolarski	Inowrocław i powiaty ościenne	32	L. Nowicki Inowrocław.
67	"	szewski	Inowrocław	55	Apolin Bociek Inowrocław.
68	Keynia	rzeźnicki	Keynia i okolice	6	A. Polcyn Keynia.
69	KłECKO	szewski	KłECKO i okolice	26	Ł. Dychtowiec KłECKO.
70	Koronowo	kowalski i kołodziejski	Koronowo	24	J. KotłEga Koronowo.
71	"	krawiecki	"	9	A. Łoboda Koronowo.
72	"	piekarski	"	7	Wł. Małkowski Koronowo.
73	"	rzeźnicki	Koronowo miasto	10	W. Radtke Koronowo.
74	"	stolarski	Koronowo i wójtostwo SIECINKO Wierzychucin	13	Fr. Nadolny Koronowo.
75	"	szewski	Koronowo miasto i obwód Wierzychucin	12	St. Jachezyk Koronowo.

L. b.	Miejscowość	Nazwa cechu	Teren działalności cechu	Ilość członków w cechu	Nazwisko i adres starszego cechu
76	Kruszwica	rzeźnicki	Kruszwica i okol.	11	Fr. Zieliński Kruszwica.
77	"	szewski	" "	22	W. Pokorski Kruszwica.
78	Łabiszyn	ślusarski, kowalski i blacharski	Łabiszyn	14	Jul. Głyda Łabiszyn.
79	"	siodlarski i szewski	"	17	J. Lesicki Łabiszyn
80	"	rzeźnicki	"	12	Br. Smierchalski Łabiszyn
81	Łobżenica	kowalski	Łobżenica i okol.	32	B. Grochowski Łobżenica.
82	"	kołodziejski	" "	30	J. Gus Łobżenica.
83	"	krawiecki	" "	13	W. Doman Łobżenica.
84	"	siodlarski	" "	12	Wętkowski Wyrzysk.
85	"	szewski	" "	23	Wł. Klóska Łobżenica.
86	"	stolarski	Łobżenica i obwód wójtostwa	14	Ludw. Kreński Łobżenica.
87	"	rzeźnicki	Łobżenica i okolica	14	M. Rewoliński Łobżenica
88	Margonin	stolarski i kołodziejski	Margonin i okolica	13	St. Reinke Margonin.
89	Mogilno	kowalski	Mogilno i pow.	50	W. Klatt Wylatowo, pow. Mogilno
90	"	krawiecki	" "	13	W. Poradowski Mogilno.
91	"	piekarski	Mogilno i powiat	27	W. Skibiński Mogilno.
92	"	rzeźnicko-wędliniarski	Mogilno i okolica	29	Fr. Wojciechowski Mogilno.
93	"	szewski	Mogilno, Gębice i wójtostwa obwodowe	34	M. Zaniecki Mogilno.
94	"	stolarski	Mogilno i powiat	16	J. Pankowski Gębice.
95	Nakło n/Not.	kowalski	Nakło n/Not.	37	Fel. Laszkiewicz Nakło.
96	"	krawiecki	" "	25	M. Sikorzyński Nakło.
97	"	malarski	Nakło, powiat Wyrzyski i Szubiński	20	J. Pokrzywiński Nakło.

L. b.	Miejscowość	Nazwa cechu	Teren działalności cechu	Ilość członków cechu	Nazwisko i adres starszego cechu
98	Nakło n. N.	piekarski	Nakło, Szubin i Ślesin	21	T. Chilla Nakło.
99	"	rzeźnicki	Nakło n. Not.	11	Ksawery Kowalski Nakło.
100	"	szewski	" "	25	Alojzy Siuda Nakło.
101	"	stolarski	" "	23	Leon Rybarczyk Nakło.
102	Pakość	kowalski	Pakość z przyległymi wsiami i folwarkami	26	Wojciech Stranz Pakość.
103	"	szewski	Pakość	14	Szczepan Sment Pakość.
104	Strzelno	kowalski	Strzelno i pow.	64	Fl. Siupka Strzelno.
105	"	kołodziejski	" "	46	Fr. Żurawski Strzelno.
106	"	krawiecki	" "	17	Jan Dybała Strzelno.
107	"	piekarski	" "	25	W. Brodniewicz Strzelno.
108	"	rzeźnicko-masarski	Strzelno, powiat aż pod Gopło i Kruszwicę	16	A. Sawicki Strzelno.
109	"	stolarski	Strzelno i powiat	15	A. Reinholz Strzelno.
110	"	szewski	Strzelno część miasta Kruszewicy i wioski na wschód od Strzelna między Gopłem	17	Wł. Trzecki Strzelno.
111	Szamocin	kowalski	Szamocin i okol.	19	A. Komassa Heljodorowo pow. Chodzież.
112	"	krawiecki	" "	10	J. Birkholz Szamocin.
113	"	rzeźnicki	" "	12	L. Urbański Szamocin.
114	Szubin	Cech budowlany murarzy i cieśli	Szubin i powiat	14	W. Zakurzewski Szubin.

L. b.	Miejscowość	Nazwa cechu	Teren działalności cechu	liczba członków cechu	Nazwisko i adres starszego cechu
115	Szubin	kowalski	Szubin i pow.	16	K. Dypeczyński Szubin.
116	„	kołodziejski	„ „	37	P. Kowalski Szubin.
117	„	piekarski	„ „	20	Józef Włoch Szubin.
118	„	rzeźnicki	„ „	24	J. Piasecki Szubin.
119	„	szewski	„ „	75	H. Dypeczyński Szubin.
120	Trzemeszno	kołodziejski	Trzemeszno i p.	15	M. Lange Trzemeszno.
121	„	kowalski	„ „	28	W. Konieczka Trzemeszno.
122	„	krawiecki	„ „	8	W. Kubski Trzemeszno,
123	„	rzeźnicki	„ „	7	T. Krause Trzemeszno.
124	„	stolarski	„ „	12	Fr. Rosiński Trzemeszno.
125	„	szewski	„ „	53	St. Lawrenz Trzemeszno.
126	Ujście n/Not.	kowalski, ślusarski i blacharski	Ujście n/Not.	8	K. Harwas Ujście n/Not.
127	„	krawiecki	„ „	9	A. Niezborala Ujście.
128	„	rzeźnicki	„ „	17	M. Krzemieniewski Ujście.
129	Wągrowiec	kowalsko-ślus. maszynowy	Wągrowiec i pow	74	J. Stelmaszyk Wągrowiec.
130	„	kołodziejsko-powoźniczy	„ „	35	J. Martyński Wągrowiec.
131	„	krawiecki	„ „	16	Jan Januchowski Wągrowiec.
132	„	piekarski	„ „	27	K. Magdziarz Wągrowiec.
133	„	rzeźnicki	„ „	29	St. Zjawiński Wągrowiec.

L. b.	Miejscowość	Nazwa cechu	Teren działalności cechu	Ilość członków cechu	Nazwisko i adres starszego cechu
134	Wągrowiec	szewski	Wągrowiec i pow	23	St. Czajkowski Wągrowiec.
135	Wieleń n/Not.	krawiecki	Wieleń i okolica	15	Fr. Czarniecki Wieleń.
136	"	piekarski	Wieleń n/N.	13	J. Mańczak Wieleń.
137	"	szewski	" "	25	P. Rybak Wieleń.
138	Wyrzysk	rzeźnicki	" "	23	Wł. Pertek Wieleń.
139	"	kowalski	Wyrzysk i okolica	25	Fr. Adamski Dąbki, pow. Wyrzysk.
140	"	kołodziejski	Wyrzysk, Wysoka, Miasteczko i obwody byłych komisariatów	62	W. Romiński Wyrzysk.
141	"	piekarski	Wyrzysk, Wysoka, Miasteczko Łobżenica, Wojtostwa Sadki, Białośliwie, Łobżenica	24	Bartoszek Wyrzysk.
142	Wysoka	rzeźnicki	Wyrzysk, Miasteczko, Łobżenica, Wysoka, Osiek komisariaty Wyrzysk, Łobżenica, Białośliwie	20	Jan Wyrobek Wyrzysk.
143	"	kowalski	Wysoka i okol.	32	Z. Łochowicz Jeziorki kosztowskie, p. Wyrzysk.
144	Żnin	szewski	" "	10	W. Rosenau Wysoka.
145	"	kowalsko-słusarski	Żnin i powiat	60	N. Tomaszewski Żnin.
146	"	kołodziejski	" "	35	W. Grajewski Żnin.
147	"	krawiecki	" "	19	A. Marlewski Żnin.
148	"	piekarski	" "	21	Ig. Kniazielski Żnin.
149	"	i cukierniczy rzeźnicki	" "	30	T. Joachimowski Żnin.
150	"	szewski	" "	34	Fr. Wabich Żnin.
151	"	siodlarski i rymarski	" "	12	Fr. Piazalski Żnin.
152	"	stolarski	" "	19	Ig. Dutkiewicz Żnin.
153	Gniezno	krawiectwa damskiego	Gniezno	21	St. Jertzak Gniezno.



## V.

# Oświata rzemieślnicza.

Postępy techniki wymagają, ażeby rzemieślnik stale się w swoim rzemiośle doskonalił. Dookształcenie terminatorów jest ustalone obowiązkiem uczęszczania podczas nauki do publicznej szkoły kształcącej. Dla czeladników i majstrów natomiast urządza się specjalne kursy, w których mogą się zapoznać z nowościami i udoskonalić się w swoim zawodzie. Rok 1931 stanowi poważny krok naprzód w dookształceniu rzemiosła na terenie Izby. Utworzono bowiem Instytut Rzemieślniczo-Przemysłowy, którego celem jest dookształcenie w rzemiośle w kierunku zawodowym, gospodarczym i kulturalnym, zaznajomienie rzemieślników z nowymi metodami pracy, używania nowych aparatów, maszyn i narzędzi, propagowanie wytwórczości rodzimej i t. p. Prezydent Izby Bydgoskiej jest wiceprezesem Zarządu Instytutu. Instytut organizuje kursy i udziela poparcia finansowego i fachowego.

Na obszarze Izby Rzemieślniczej w Bydgoszczy znajdują się następujące szkoły zawodowe, przyczyniające się do dookształcenia rzemieślników:

### A.

#### SZKOŁY ZAWODOWE

Bydgoszcz: Państwowa Szkoła Przemysłowa,  
Średnia Zawodowa Szkoła Żeńska Tow. Pop. Pracy Kobiet,  
Inowrocław: Państwowa Szkoła Przemysłowa Żeńska,  
Nakło: Miejska Szkoła Zawodowa Żeńska.

### B.

#### PUBLICZNE SZKOŁY ZAWODOWO-DOKSZTAŁCAJĄCE

- 1) Barcin pow. Szubin,
- 2) Bydgoszcz,
- 3) Białośliwie pow. Wyrzysk,
- 4) Budzyń pow. Chodzież,
- 5) Chodzież,
- 6) Czarnków,
- 7) Czarniejewo pow. Gniezno,
- 8) Damasławek pow. Wągrowiec,
- 9) Fordon pow. Bydgoszcz,
- 10) Gąsawa pow. Żnin,
- 11) Gniewkowo pow. Inowrocław,
- 12) Gębice pow. Mogilno,
- 13) Gniezno,

- 14) Gołańcz pow. Wągrowiec,
- 15) Inowrocław,
- 16) Janówiec pow. Żnin,
- 17) Kcynia pow. Szubin,
- 18) Kłecko pow. Gniezno,
- 19) Kiszkowo pow. Gniezno,
- 20) Koronowo pow. Bydgoszcz,
- 21) Kruszwica pow. Strzelno,
- 22) Łabiszyn pow. Szubin,
- 23) Łekno pow. Wągrowiec,
- 24) Łobżenica pow. Wyrzysk,
- 25) Margonin pow. Chodzież,
- 26) Miasteczko pow. Wyrzysk,
- 27) Mogilno,
- 28) Mroczka pow. Wyrzysk,
- 29) Osiek n/Not. pow. Wyrzysk,
- 30) Nakło pow. Wyrzysk,
- 31) Pakość pow. Mogilno,
- 32) Powidz pow. Gniezno,
- 33) Rogowo pow. Żnin,
- 34) Solec Kujawski pow. Bydgoszcz,
- 35) Strzelno,
- 36) Szamocin pow. Chodzież,
- 37) Szubin,
- 38) Skoki pow. Wągrowiec,
- 39) Trzemeszno pow. Mogilno,
- 40) Ujście pow. Chodzież,
- 41) Wągrowiec,
- 42) Wieleń pow. Czarnków,
- 43) Witkowo pow. Gniezno,
- 44) Wyrzysk,
- 45) Wysoka pow. Wyrzysk,
- 46) Wylatowo pow. Mogilno,
- 47) Żnin.

### C.

#### SZKOŁY PODKUWACZY KONI

- 1) Gniezno,
- 2) Inowrocław,
- 3) Koronowo pow. Bydgoszcz.

Z pośród szkół dokształcających wysuwają się na pierwszy plan szkoły w Bydgoszczy i Gnieźnie. Do szkoły dokształcającej w Bydgoszczy uczęszcza 2161 uczniów. Biblioteka szkoły posiada 1109 tomów różnych pożytecznych dzieł. Przy szkole znajduje się gospoda uczniowska, klub sportowy i koło L.O.P.P. Pod przewodnictwem nauczycieli uczniowie urządzają wyciecz-

ki i zwiedzają różne przedsiębiorstwa i ich urządzenia. W czasie od 6 do 18 lipca i od 20 lipca do 1 sierpnia odbyły się kursy dla uczni, którzy byli pozbawieni możliwości ukończenia szkoły doksztalającej. Szkoła doksztalająca w Gnieźnie liczy 39 klas, w których uczy 46 sił nauczycielskich. W czasie od 6. 11. 31 do 17. 1. 32 szkoła urządziła kurs przygotowawczy do egzaminów mistrzowskich, a w lipcu 1931 roku kursy dla eksternów. Do szkoły w Gnieźnie uczęszcza 931 uczniów. Dla uczni rzeźnickich urządzona jest przy Rzeźni Miejskiej w Gnieźnie specjalna fachowa szkoła rzeźnicka, do której uczęszcza 45 uczniów. Także dla zawodu fryzjerskiego uruchomiono w gmachu szkoły doksztalającej specjalną szkołę praktyczną dla fryzjerów. Te fachowe szkoły stoją pod opieką odnośnych cechów.

Dla doksztalcenia ogólnego i zawodowego szerokiego ogółu rzemiosła odbyły się w roku 1931 z inicjatywy i za poparciem Izby następujące kursy:

- 1) kurs barwienia i politurowania drzewa w Bydgoszczy,
- 2) „ barwienia i politurowania drzewa w Gnieźnie,
- 3) „ barwienia i politurowania drzewa w Inowrocławiu,
- 4) „ rysunków i kalkulacji dla kołodziej w Inowrocławiu,
- 5) „ rysunków i kalkulacji dla uczni malarskich w Bydgoszczy,
- 6) „ mistrzowski dla szewców i cholewkarzy w Bydgoszczy,
- 7) „ mistrzowski dla fryzjerów w Inowrocławiu,
- 8) „ fachowy dla uczni cukierniczych w Bydgoszczy,
- 9) „ ogólno-rzemieślniczy w Gnieźnie,
- 10) „ prawidłowej księgowości i ustawoznawstwa od 1. 7. do 30. 8. 31,
- 11) „ prawidłowej księgowości i ustawoznawstwa od 1. 9. do 31. 10. 31,
- 12) „ prawidłowej księgowości i ustawoznawstwa od 1. 11. do 31. 12. 31.

W przygotowaniu są kurs krawiectwa damskiego i kurs krawiectwa męskiego w Bydgoszczy, kurs barwienia i politurowania drzewa w Nakle i Chodzieży, kurs księgowości i ustawoznawstwa w Nakle, Inowrocławiu, Gołańczy, Żninie, Szubinie i wiele innych kursów.

Na poszczególne kursy wysyła Izba prelegentów z aktualnymi referatami, udziela porady organizacyjnej i pomaga w uzyskaniu subwencji.

Na coraz większe zrozumienie natrafia znaczenie prasy zawodowej dla rozwoju umysłowego i zawodowego rzemieślników. Dziś już rzemieślnik nie żałuje pieniędzy na abonament gazety

fachowej. Oprócz pism ogólnorzemieślniczych jak: „Głos Rzemiosła“ w Poznaniu, „Rzemieślnik“ w Grudziądzu i „Szkoła Zawodowa“ w Poznaniu, abonowane są na terenie Izby następujące pisma fachowe, wychodzące w Warszawie, Poznaniu, Grudziądzu i Król. Hucie: „Gazeta Fryzjerska“, „Gazeta Malarska“, „Gazeta Rzeźnicza“, „Przegląd Krawiecki“, „Przegląd Stolarski“, „Przegląd Mięsny“, „Przemysł Skórny“, „Piekarz Polski“, „Warsztat Metalowy“, „Warsztat Szewski“, „Odzież“, „Mistrz Piekarski i Cukierniczy“, „Przegląd Cukierniczy“, „Przegląd Budowlany“ i inne.

## VI.

### Działalność Komisji Egzaminacyjnych Czeladniczych i Mistrzowskich.

Jedną z najważniejszych i podstawowych funkcji Izby są komisje egzaminacyjne dla czeladników i mistrzów, które również mają za zadanie dania rzemiosłu nowego i dobrego narybku. Od doborowego bowiem składu i poziomu komisji egzaminacyjnej zależy w znacznej mierze przyszły stan rzemieślnika, który się zalicza zwłaszcza na rubieżach zachodnich do stanu średniego i temsamem jest czynnikiem państwowo-twórczym. To też komisje egzaminacyjne na terenie Izby Bydgoskiej, aczkolwiek czynne już od roku 1900, spełniają swoje funkcje nadal według najlepszej woli i wiedzy.

Polska ustawa przemysłowa specjalnie stawia wysokie wymagania kandydatom pod względem przygotowania teoretycznego, tak niezmiernie ważnego w dzisiejszym czasie postępu technicznego, a temsamem konkurencji godzącej w jego byt jako rękodzielnika ze strony przemysłu i uprawiania pokątnego partactwa. To też każdy kandydat musi stać na wysokości swego zadania.

I tak każdy uczeń musi się wykazać na podstawie art. 155 ustawy przemysłowej świadectwem ukończenia 3 klas szkoły kształcąco-zawodowej, do której jest obowiązany podczas nauki uczęszczać i takową ukończyć. Uczniowie zaś, którzy nie mieli możliwości do takowej uczęszczać (np. na wioskach) przechodzą w czasie letnich wakacji specjalny 14-dniowy kurs kształcących, który co rok urządza Kuratorjum Okręgu Szkolnego w poszczególnych większych ośrodkach rzemieślniczych, jak Bydgoszczy, Inowrocławiu i Gnieźnie. W licznych wypadkach dopuszcza też K. O. S. uczniów do egzaminu dla eksternów z zakresu 3 klas szkoły kształcącej, lub też wydaje uczniom

wi zaświadczenie upoważniające do dopuszczenia ucznia do egzaminu czeladniczego. W całym obwodzie Izby jest czynnych 146 komisji egzaminacyjnych, rozmieszczonych w powiatowych miastach i mniejszych miasteczkach w silnym skupieniu rzemieślników, które wyegzaminowały na czeladników 1775 uczniów, z których z pomyślnym wynikiem egzamin czeladniczy zdało 1651, nie zdało zaś egzamin 124 uczniów. Uczniowie będą mogli powtórnie składać egzamin po 3 miesiącach douczenia się, zaś w wyjątkowym wypadku dopiero po 6 miesiącach. W porównaniu z rokiem 1930 powiększyła się liczba złożonych egzaminów czeladniczych o 135 uczniów.

Również komisje mistrzowskie okazały większą ruchliwość. Wpłynęło na to zgłoszenie się samodzielnych rzemieślników, nie posiadających egzaminu czeladniczego, do t. zw. ulgowego egzaminu mistrzowskiego, którego termin upływa z końcem czerwca 1932 r. Ogólna liczba mistrzowskich komisji egzaminacyjnych istniejących w okręgu Izby wynosi 36. Komisje te wyegzaminowały na mistrzów 355 kandydatów, nie zdało zaś egzaminu 23 kandydatów. W porównaniu z rokiem 1930 powiększyła się liczba złożonych egzaminów o 45 mistrzów. Działalność komisji mistrzowskich koncentruje się w odróżnieniu do komisji czeladniczych wyłącznie w Bydgoszczy. Tylko w wyjątkowych wypadkach, przy zgłoszeniu się większej ilości kandydatów, urządziła Izba egzamin mistrzowski dla kowali w Szamocinie, krawców, szewców i ślusarzy w Gnieźnie, oraz szewców w Inowrocławiu.

Poniższe zestawienie ujmuje cyfrowo działalność komisji egzaminacyjnych w odniesieniu do poszczególnych zawodów.

Zawód	Liczba komisji	Liczba uczniów	Liczba kandydatów	Liczba uczniów	Liczba kandydatów
czeladniczy	146	1775	1651	124	1775
mistrzowski	36	355	23	332	355
ogółem	182	2130	1674	456	2130

# Wykaz

złożonych egzaminów mistrzowskich oraz udzielonych tytułów mistrzowskich w roku 1931.

L. bież.	zawody	zgłosiło się do egzaminu	z tych zdało egzam. normalny	zdało egzam. ulgowy mistrz.	razem zdało	nie zdało egzaminu	udzielono poświad-czenie tytułu mistrza i prawa kształcenia uczni bez egzaminu mistrz. na podsta-wie art. 159 ustawy przem.
1	blacharze . . . .	12	6	4	10	—	1
2	cukiernicy . . . .	7	4	3	7	—	—
3	cieśle . . . . .	2	—	—	—	1	1
4	dekarze . . . . .	2	—	—	—	—	1
5	fryzjerzy . . . . .	41	27	4	31	1	3
6	fotografowie . . .	4	—	3	3	—	—
7	cholewkarze . . .	1	1	—	1	—	—
8	kowale . . . . .	68	51	1	52	6	—
9	kołodzieje . . . .	29	25	1	26	1	4
10	kotlarze . . . . .	2	2	—	2	—	—
11	krawcy . . . . .	29	21	3	24	1	4
12	krawiectwo damskie . . . .	15	1	4	5	—	—
13	malarze . . . . .	11	7	3	10	—	2
14	murarze . . . . .	7	3	—	3	3	1
15	piekarze . . . . .	38	32	4	36	—	5
16	pozłotnicy . . . .	1	1	—	1	—	—
17	mosięźnicy . . . .	3	1	1	2	—	—
18	stolarze . . . . .	21	17	3	20	1	2
19	ślusarze . . . . .	24	7	5	12	2	3
20	siodlarze . . . . .	4	3	—	3	1	1
21	rzeźbiarze w drzewie . . .	2	1	1	2	—	—
22	rzeźnicy . . . . .	53	36	6	42	4	8
23	zegarmistrze . . .	2	—	—	—	—	1
24	szklarze . . . . .	1	—	—	—	—	—
25	szewcy . . . . .	49	28	12	40	2	3
	<b>Razem:</b>	<b>428</b>	<b>274</b>	<b>58</b>	<b>332</b>	<b>23</b>	<b>40</b>

# Wykaz

## egzaminów czeladniczych w roku 1931.

Z a w ó d	W 1931 r. egzamin czeladniczy	
	zdało	niezdało
blacharstwo . . . . .	18	6
ciesielstwo . . . . .	20	3
cukiernictwo . . . . .	14	—
fryzjerstwo . . . . .	97	8
grawerstwo . . . . .	1	—
introligatorstwo . . . . .	4	1
kapelusznictwo . . . . .	2	—
koszykarstwo . . . . .	5	—
kołodziejstwo . . . . .	83	5
kotlarstwo . . . . .	10	—
kowalstwo . . . . .	300	25
krawiectwo . . . . .	81	2
lakiernictwo . . . . .	5	—
malarstwo . . . . .	33	5
mosiężnictwo . . . . .	3	—
murarstwo . . . . .	102	17
piekarstwo . . . . .	124	1
pilnikarstwo . . . . .	1	—
pozłotnictwo . . . . .	2	—
rzeźbiarstwo w drzewie . . . . .	11	—
rzeźnictwo . . . . .	129	3
siodlarstwo . . . . .	29	—
szewstwo . . . . .	116	11
ślusarstwo . . . . .	229	28
tapicerstwo . . . . .	4	—
tokarstwo w met. . . . .	15	1
zduństwo . . . . .	4	—
zegarmistrzostwo . . . . .	7	2
złotnictwo . . . . .	3	—
	1651	124
	1651	124

## VII.

### Spółdzielczość.

Pod względem gospodarczym rzemieślnicy łączą się w spółdzielnie. Rok 1931 był dla spółdzielczości niekorzystny. Członkowie poszczególnych spółdzielni dla braku gotówki pragnęli już korzystać z kredytu, podczas, gdy nawet jeszcze całego udziału nie wpłacili. Brak płynnego kapitału był też główną przyczyną, że spółdzielnie miały coraz więcej trudności w spełnianiu swego zadania. Mimo to rok 1931 nie przyniósł upadku spółdzielni. Aczkolwiek w niektórych wypadkach może dojść do konieczności rozumnej i ostrożnej likwidacji, to rok 1931 wykazuje nawet powstanie dwóch nowych spółdzielni rzemieślniczych.

W okręgu Izby istnieją:

- 3 spółdzielnie rzeźnicze,
- 2 „ szewskie, trzecia w przygotowaniu,
- 2 „ stolarskie,
- 2 „ piekarskie,
- 1 spółdzielnia malarsko-lakiernicza,
- 1 „ krawiecka przy cechu,
- 1 „ fryzjerska przy cechu,
- 7 spółdzielni kredytowych.

Pozatem współpracuje rzemiosło w Bankach Ludowych, których jest na terenie Izby 35.

## VIII.

### Kredyt.

Rok ubiegły był pod względem kredytowym dla rzemiosła bardzo niekorzystny, ponieważ pomimo obniżonej stopy dyskontowej zapotrzebowanie kredytowe rzemiosła nie zostało zaspokojone ani w  $\frac{1}{4}$ -tej wysokości, w jakiej rzemiosłu kredyt był potrzebny.

Uzyskanie kredytu na cele produkcji rzemieślniczej było bardzo ciężkie, niejednokrotnie zupełnie niemożliwe. Niedogodne warunki, jak konieczność umieszczenia na wekslach podpisów osób majątkowo dobrze sytuowanych wzgl. dających absolutną gwarancję, konieczność spłaty kredytu co miesiąc — najdalej co 3 miesiące w większych ratach, ewentualnie nawet



koniecznego zabezpieczenia hipotecznego i t. d., są to warunki niedostępne dla każdego rzemieślnika, choćby był najlepszym i najbardziej sumiennym płatnikiem, a gdy się do tego doda ogólny brak gotówki i coraz silniejsze zapotrzebowanie kredytowe wszystkich grup gospodarczych — jest naturalnem, że rzemiosło nie mogło zaspokoić swego zapotrzebowania kredytowego. Kredyt dla rzemiosła powinien być długoterminowy, przynajmniej na okres 5 lat, oprocentowany według najniższej stopy procentowej, zabezpieczony nie weksłami osób trzecich, które trzeba co miesiąc lub co 3 miesiące zmieniać i ponownie w podpisy zaopatrywać i niepołączony z różnemi innemi wygórowanemi kosztami, ale zabezpieczony skrytem dłużnym na cały okres trwania pożyczki. Kredyt na jeszcze dłuższy okres czasu mógłby być zabezpieczony hipoteką i spłacany w dogodnych ratach amortyzacyjnych. Staraniem Rady Izb Rzemieślniczych odbyła się we wrześniu 1931 roku konferencja w Banku Gospodarstwa Krajowego, który powołał do życia „komisję opiniodawczą dla spraw kredytowych rzemieślniczych“. W roku 1932 Bank Gospodarstwa zamierza rzemiosłu udzielić kredyt za pośrednictwem Komunalnych Kas Oszczędności, Kas Spółdzielczych i Banków Ludowych. Na terenie Izby jest 11 powiatowych i 14 miejskich Kas Oszczędności oraz 51 Banków Spółdzielczych i Ludowych. Instytucje te mają się zająć podziałem kredytu dla rzemiosła. Istniejące od szeregu lat Banki Ludowe i Spółdzielnie Kredytowe, które do swych założycieli liczą dużo rzemieślników, okazały się wyrozumiałe dla położenia rzemiosła i w miarę możliwości przychodziły rzemiosłu z pomocą kredytową. Instytucje te w miarę możliwości zasilają w drobnej mierze rzemiosło w kredyt, nie mogą jednakże całkowitego zapotrzebowania kredytowego rzemieślników pokryć z powodu niedostatecznych własnych zasobów gotówkowych. Przyznanie kredytu tym instytucjom dla podziału pomiędzy rzemiosło jest zatem bardzo konieczne, zwłaszcza gdy chodzi o rzemiosło na granicy zachodniej, któremu trudno konkurować z silnym i przez własne banki popieranym rzemieślnikiem niemieckim, korzystającym w swych instytucjach bankowych z dogodnego i taniego kredytu.

Według przeprowadzonej przez Izbę w roku 1931 ankiety w Komunalnych Kasach Oszczędności żądany przez rzemiosło w okręgu Izby kredyt sięgał kwoty 2.000.000,— zł. Na ten cel Bank Gospodarstwa Krajowego udzielił Kasom Komunalnym na terenie Izby 368.000,— zł, które zostały w zupełności rozdzielone pomiędzy rzemiosło. Z własnych funduszków Kasy Komunalne udzieliły rzemieślnikom przeszło 600.000,— zł kredytu. Bank Gospodarstwa Krajowego udzielił przeto Kasom Komunalnym tylko 18,4% żądanego przez rzemiosło kredytu. Działalność Banków Ludowych w dziedzinie kredytowej obejmowała w lwiej części dyskont weksli, co wobec konieczności zaopa-

trzenia tychże w podpisy odpowiednich żyrantów było kredytem problematycznym. Na czele wszystkich Banków Ludowych wymienić należy Bank Ludowy w Bydgoszczy, który na ogólną sumę 10.131.450,— zł zdyskontowanych weksli przez rzemieślników w okręgu Izby w 31 Bankach Ludowych sam jeden z tego zdyskontował nieomal połowę, bo za 5.000.000,— zł. Mimo, że rzemieślnicy się naogół z swych zobowiązań wobec Kas Komunalnych i Spółdzielni Kredytowych punktualnie wywiązywali, instytucje te w ostatnich czasach stosują jak najdalej idącą ostrożność, co naturalnie odbija się ujemnie na całokształcie kredytu dla rzemiosła.

## IX.

### Ilość i wartość produkcji rzemieślniczej.

W porównaniu z rokiem 1930 wartość produkcji rzemieślniczej w okręgu Izby spadła znacznie i na podstawie informacji oraz sprawozdań cechów ocenić można ten spadek przeciętnie na 40%.

Dokładnych cyfr wartości produkcji rzemieślniczej nie można podać, a tylko na podstawie przeciętnej wartości produkcji ocenić można wartość całej produkcji rzemiosła w okręgu Izby na 48 milionów złotych. Cyfra ta jest niższa od wartości produkcji, jaką przyjęto dla wymiaru podatku obrotowego, jednakże jest to zupełnie zrozumiałe, gdyż wymiar podatku przekracza co najmniej o 25% cyfrę podanej wartości produkcji rzemieślniczej.

Przyczyną zmniejszenia się wartości produkcji jest brak zatrudnienia w warsztatach rzemieślniczych, brak możliwości produkowania na zapas i ograniczenie produkcji do minimum. Zmniejszenie wartości produkcji znajduje także, aczkolwiek w drobnej mierze, uzasadnienie w niższych cenach, która nastąpiła z początkiem 1931 r. W okręgu Izby spowodował niemałe obniżenie produkcji zmniejszony znacznie u ludności wiejskiej popyt na wyroby rzemieślnicze. Nawet produkcja warsztatów rzemieślniczych grupy spożywczej nie utrzymała się na poziomie roku ubiegłego.

Wobec tego, że w stosunku do niższych cen produktów rzemiosła i ograniczenia zbytu nie zmniejszyły się ani podatki, ani świadczenia socjalne, ani koszty handlowe, niektóre warsztaty rzemieślnicze pracowały nie tylko bez zysków, lecz z stratą, zużywając swój kapitał obrotowy lub podrywając całą swoją egzystencję.

A2 -  
24/8/20

Na uwagę zasługuje, że 40% wartości całej produkcji w okręgu przypada na rzeźnictwo, piekarstwo i cukiernictwo, 60% na wszystkie inne zawody. Dzieląc wartość ogólnej produkcji przez ilość warsztatów w okręgu Izby, przypada na jeden warsztat przeciętnie 6400,— zł rocznej wartości produkcji. Najwyższą wartość produkcji wykazuje rzeźnictwo, którego przeciętna produkcja wynosi 35 do 40 tys., najniższą koszykarstwo w kwocie 1800,— zł rocznie.

Jeżeli również w warsztatach rzemieślniczych była nadmiernie rozbudowana produkcja, a wiadomem jest, że na skutek rozwoju przemysłu przetwórczego, nadążającego za postępowaniem technicznym rosła niewspółmierność między produkcją a jej przeznaczeniem, to tem dotkliwiej zaznaczyła się ta niewspółmierność w warsztatach rzemieślniczych, które przecież są dostawcą ostatecznego spożywcy. Taki stan rzeczy może jednak wpłynąć dodatnio na racjonalizację organizacji i produkcji warsztatów rzemieślniczych.

## X.

### Eksport rzemieślniczy.

W roku 1931 Izba Rzemieślnicza zajęła się między innymi szczegółowem opracowaniem możliwości eksportowych produktów rzemieślniczych. Podjęta przez Izbę akcja opierała się o Państwowy Instytut Eksportowy. Największe zainteresowanie dla eksportu okazują na terenie działania Izby rzemieślnicy branży drzewnej, którzy pragną eksportować wszelkiego rodzaju meble, następnie wędliniarstwo a także rymarstwo, ślusarstwo i szewstwo. Ponieważ wędliny już się eksportuje z Polski, Izba nawiązała kontakt ze Związkiem Eksporterów Wędlin, od którego uzyskała szereg wyczerpujących wskazówek. Przy Państwowym Instytucie Eksportowym utworzono specjalny komitet dla spraw eksportu rzemieślniczego, a Izba także wybrała komisję eksportową. Na ogłoszenia w prasie i wysłane okólniki rzemiosło okazało żywe zainteresowanie eksportem produktów rzemieślniczych. Poważne trudności w zrealizowaniu projektu stwarza brak instytucji kredytowej, któraby eksport finansowała i zabezpieczała.

W drugiej połowie roku główną akcją zorganizowania eksportu przyjęła Rada Izb Rzemieślniczych. Prace idą w kierunku organizacyjnej konsolidacji tych warsztatów, które w eksporcie zamierzają brać udział oraz stworzenia specjalnego funduszu, który umożliwi podjęcie poważnych i energicznych kroków zmierzających do ekspansji produktów rzemieślniczych

na rynkach zagranicznych. W tych dążeniach rzemiosło spotka się z wydatną pomocą państwową. Coraz większy brak pracy i zbytu czynią z akcji eksportowej sprawę, która winna być traktowana ze szczególną uwagą i pilnością.

## XI.

### Działalność Izby.

Izba Rzemieślnicza w Bydgoszczy poza załatwianiem spraw urzędowych z Władzami Centralnymi Wojewódzkimi i Władzami I instancji i poza zwykłymi czynnościami poszczególnych oddziałów rozszerzyła na terenie swoją działalność w duchu wychowawczym rzemiosła, przez wysyłanie delegatów i prelegentów na zebrania cechów i stowarzyszeń rzemieślniczych z referatami z dziedziny rzemiosła ustawodawstwa i innych ważnych tematów.

Urządzono po części na sali Izby, po części w lokalach publicznych zebrania według potrzeb i życzeń rzemiosła w sprawach podatkowych i innych z życiem gospodarczem związanych.

Bardzo intensywnie rozwinęła się praca z nowo zatwierdzoną przez Pana Ministra Przemysłu i Handlu Radą Izb Rzemieślniczych Rzeczypospolitej Polskiej która, to przyznać należy w przyszłości mieć będzie bardzo wielkie pole działania i znaczenia w życiu gospodarczem rzemiosła. Izba nasza choćby, nie zawsze jako pierwsza, stara i nadal starać się będzie wszystkie sprawy aktualne żądane przez Władze Centralne załatwić dla dobra Izby jak i Rady samej.

Stan osobowy Izby nie zmienił się prawie wcale. W roku sprawozdawczym nastąpiła co prawda zmiana zarządu o tyle, że w miejsce ś. p. Józefa Spornego na plenarnem zebraniu w dniu 14 lipca 1931 r. wybrany został większością głosów p. Apolinary Burzyński, mistrz piekarski i starszy cechu piekarzy.

W miejsce zmarłego śp. Alojzego Heyzego z Koronowa wszedł do plenum zastępca tego p. Jagodziński, mistrz bednarzki z Barcina.

Czas urzędowania obecnego zarządu Izby został automatycznie przedłużony, z powodu nieodbycia się wyborów uzupełniających w roku ubiegłym.

W czasie sprawozdawczym odbyło się 13 posiedzeń zarządu Izby, oraz 4 plenarne i jedno nadzwyczajne — razem 5. Na po-

siedzeniach zarządu omawiano i zdecydowano około 400 różnych wniosków i odwołań dotyczących najrozmaitszej treści, których osobne wyliczenie doprowadziłoby za daleko.

Jak powyższe krótkie sprawozdanie wykazuje, starała się Izba wniknąć w każdą dziedzinę życia rzemieślniczego, przedstawiała Wysokim Władzom potrzeby rzemiosła i drobnego przemysłu zachęcała rzemieślników do wytężonej pracy wytrwania na posterunku, celem uzyskania lepszych warunków ekonomicznych.

Izba Rzemieślnicza jako reprezentantka zawodowych interesów rzemiosła, oraz jako łącznik pomiędzy Władzą, starała i nadal starać się będzie sprostać swemu zadaniu i obowiązkom wobec szerokich sfer rzemieślniczych i gospodarczych oraz dla dobra Państwa.



Faint, illegible text at the top of the page, possibly bleed-through from the reverse side.

Faint, illegible text in the middle section of the page.

Faint, illegible text in the lower middle section of the page.

Faint, illegible text in the lower section of the page.

Faint, illegible text in the lower section of the page.

Faint, illegible text in the lower section of the page.

Faint, illegible text in the lower section of the page.

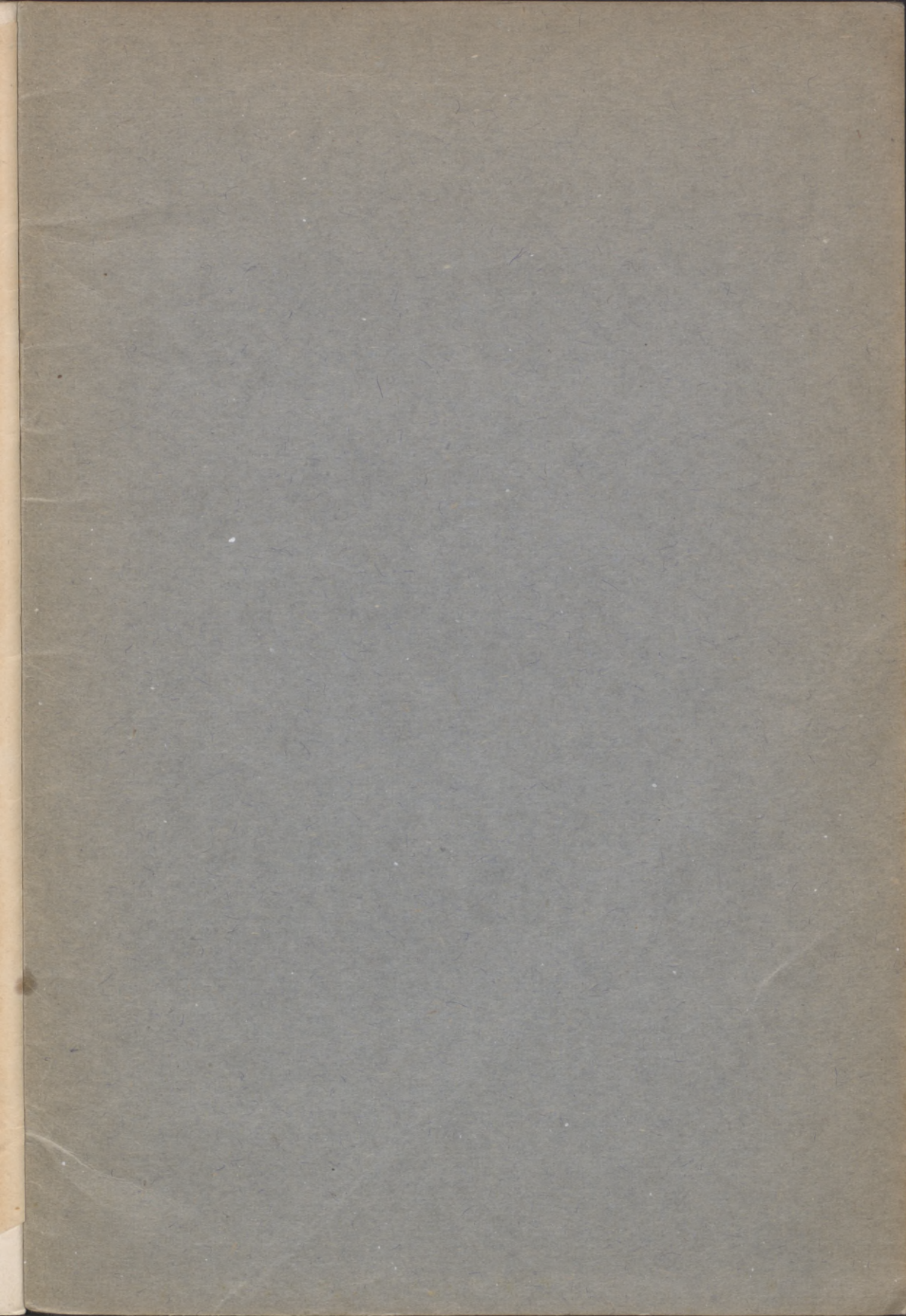
Faint, illegible text in the lower section of the page.

Biblioteka Główna UMK



300050910450







Biblioteka Główna UMK



**300050910450**