

Biblioteka
Główna
UMK Toruń

018717/
1932

SPRAWOZDANIE

STANU GOSPODARCZEGO RZEMIOSŁA

OKRĘGU

IZBY RZEMIEŚLNICZEJ

W BYDGOSZCZY

ZA ROK

1932

BYDGOSZCZ 1933

NAKŁADEM IZBY RZEMIEŚLNICZEJ W BYDGOSZCZY.

Dublet
Biblioteki
Raczyńskich

SPRAWOZDANIE

STANU GOSPODARCZEGO RZEMIOSŁA

OKRĘGU

IZBY RZEMIEŚLNICZEJ

W BYDGOSZCZY

ZA ROK

1932



BYDGOSZCZ 1933

NAKŁADEM IZBY RZEMIEŚLNICZEJ W BYDGOSZCZY.

SPRAWOZDANIE

STANU GOSPODARSTWA RZEMIOSŁA

OKRĘGU

IZBY RZEMIEŚLNICZEJ

W BYDGOSZCZY

LA 808

018717

1932



BYDGOSZCZ 1932

WYDZIAŁ IZBY RZEMIEŚLNICZEJ W BYDGOSZCZY

W. 414/81

Spis rzeczy.

	str.
I. Położenie rzemiosła w okręgu Izby	5
II. Stan gospodarczy poszczególnych grup rzemieślniczych	7
III. Stan liczebny rzemiosła	13
IV. Organizacje rzemieślnicze	19
V. Oświata rzemieślnicza	20
VI. Egzaminy czeladnicze	30
VII. Egzaminy mistrzowskie	33
VIII. Spółdzielczość	35
IX. Kredyt	36
X. Eksport rzemieślniczy	36
XI. Ilość i wartość produkcji	37
XII. Działalność Izby	38
XII. Tabele statystyczne	41

Spis rzeczy.

6	I. Położenie przemioła w okręgu łabym
7	II. Stan gospodarczy poszczególnych grup przemiołniczych
13	III. Stan hierarchii przemioła
19	IV. Organizacja przemiołnicza
20	V. Oświata przemiołnicza
30	VI. Egzaminy czeladnicze
32	VII. Egzaminy mistrzowskie
35	VIII. Spółdzielczość
38	IX. Kredyt
38	X. Eksport przemiołniczy
37	XI. Ilość i wartość produkcji
38	XII. Działalność łaby
41	XIII. Tabela statystyczna

117810



117810

Położenie rzemiosła w okręgu Izb w roku 1932.

Stale pogarszająca się od 1928/29 r. sytuacja gospodarcza i ekonomiczna pod wpływem kryzysu — sytuacja rzemiosła weszła od 1932 roku w stadium krytyczne na skutek niebywalej ostrej depresji gospodarczej jaka załadowała nie naszym krajem, nietylko Polską, ale całą Europą, może nawet całym światem.

W ciągu roku 1932 kraje o międzynarodowym znaczeniu gospodarczym zarówno w teorii jak i w praktyce uległy, o ile już nie zupełnemu katastrofalnemu runięciu, to conajmniej stoją nad przepaścią i nikt ani dowiedzieć się, ani powiedzieć nie może, jak, i kiedy się to zakończy. Dla tego też rok sprawozdawczy 1932 był pod względem finansowo-ekonomicznym dla rzemiosła jeden z najgorszych.

Zdawało się przez pewien czas jakoby konjunktura pod wiosnę roku sprawozdawczego się nieco podniosła, jakoby bezrobocie na skutek nadchodzącej pory letniej się polepszyło, jakoby bezrobocie zmalało, lecz niestety nadzieje te zawiodły i depresja pod koniec roku 1932 się znacznie spotęgowała.

Zubożeniu rzemiosła przypisać należy fakt, iż z powodu załamania się siły kupna największego swego odbiorcy — rolnika i z tego też powodu rzemiosło odczuwało kryzys silniej, aniżeli inne rodzaje przemysłu, które bądź to miały możność chociażby częściowego eksportu, lub też mogły znaleźć odbiorców innych warstw społeczeństwa.

Kłeskę i mizere gospodarczą rzemiosła spowodowało nietylko załamanie się gospodarcze niemal całego społeczeństwa, ale przyczyniły się jeszcze inne ważne czynniki pozostawiające sfery rzemieślnicze podstaw żywotnych. Brak kapitału obrotowego, wielki brak pracy w każdej dziedzinie rzemiosła, **ogólne bezrobocie**, nadmiernie wysokie, czasami niesprawiedliwie wymierzone, bezwzględnie przymusowo ściągane podatki i świadczenia socjalne różnego rodzaju były tak w ubiegłych latach i są w dalszym ciągu powodem upadku rzemiosła dzisiaj zubożonego i zniechęconego.

Obok zubożenia nietylko rzemiosła i rolnictwa, zastój ruchu budowlanego zaważył decydująco na spadku produkcji warsztatów rzemieślniczych, zwłaszcza tych, których był związany jest ściśle i bezpośrednio z ruchem budowlanym. Następstwem tego rodzaju osłabienia życia gospodarczego była oczywiście znaczna redukcja pracowników rzemieślniczych prawie wszystkich gałęzi.

Niemal wszystkie większe i mniejsze warsztaty rzemieślnicze pod naciskiem pogarszającej się konjunktury zmuszone były zwolnić zbędnych w danej chwili pracowników, skutkiem czego bardzo wiele osób znalazło się bez pracy, bez środków do życia, a nie mogąc nigdzie pracy znaleźć, widziało jedyny ratunek w założeniu własnego warsztatu pracy. Tem też należy tłumaczyć fakt, że mimo niekorzystnej konjunktury ogólna ilość warsztatów rzemieślniczych nie zmniejszyła się, ale wzrosła, na niekorzyść rzemiosła, stwarzając temsamem t. zw. niezdrową konkurencję.

Sytuacja warsztatów rzemieślniczych pogorszyła się pozatem na skutek nadzwyczaj silnej konkurencji pozbawionych pracy robotników fabrycznych, dalej konkurencji częściowo wykwalifikowanych (przyuczonych) zredukowanych pracowników rzemieślniczych, w końcu najgorszej kategorii masy osób, niemających żadnych odpowiednich kwalifikacyj zawodowych i w braku jakiegobądź zajęcia chwytają się rzemiosła.

Według przypuszczeń (ściśle obliczanie niemożliwe) należy przyjąć, że liczba nielegalnie istniejących warsztatów rzemieślniczych względnie osób, samoistnie, a bez dowodu uzdolnienia wykonujących rzemiosło stanowi na terenie Izby około 20%, może więcej, części liczby warsztatów posiadających karty rzemieślnicze. Oceniając w świetle tej przypuszczalnej cyfry stwierdzić można, w jak ciężkim położeniu znajdują się warsztaty rzemieślnicze legalnie istniejące, a obdarzone podatkami, świadectwami, ochroną pracy i t. p.

Nie mniej bezwzględnie szkodliwą ulegalizowana konkurencję warsztatów rzemieślniczych tworzą zakłady, prowadzone przez zakłady Państwowe, Samorządowe, Wojskowe, Więzienne, Domy Karne i społeczne, które nietylko, że wyrabiają pracę i przedmioty dla Państwa, lecz co gorsze, wykorzystują tanie siły robocze, może i materiały, przyjmując pracę dla klienteli prywatnej.

Pozatem stawają niektóre zakłady do wolnych przetargów, obniżając ceny za robociznę, co krzywdzi i zabija rzemiosło i drobny przemysł. Warsztaty te, nie płacąc ani podatków, ani świadczeń socjalnych, pod którymi rzemio-

sło ledwie dycha, krzywdzi nietylko sfery rzemieślnicze, ale i Skarb Państwa.

Obok tych i dalszych przyczyn, wynikających z naszej wewnętrznej strony gospodarczej, przyczyniały się w wielkiej mierze do pogłębienia kryzysu w rzemiośle.

Przyczyny te leżały i leżą przede wszystkim w nieodpowiednim ustroju podatkowym, oraz ubezpieczeń społecznych, które obciążając nadmiernie stan gospodarczy rzemiosła, nietylko, że uniemożliwiały jakąkolwiek odbudowę kapitału, ale we wielu wypadkach nawet sięgały do substancji majątkowej płatników. Następstwem tego był dalszy zanik kapitału obrotowego, co przy równoczesnych trudnościach w uzyskaniu kredytu rzemiosła tak bardzo potrzebnego, oraz przy jego drożyznie, prowadziło do zupełnego upadku warsztatów rzemieślniczych.

Żywione w ciągu okresu sprawozdawczego nadzieje zawiodły i do końca roku sprawozdawczego utrzymana została ustawa podatkowa powiększająca depresję gospodarczą.

Stwierdzić należy, że pomimo wielorakich przyczyn, które w całości złożyły się na dalsze pogłębienie się kryzysu w rzemiośle, które uginając się wprawdzie pod ciężarem tegoż wykazało i wykazuje dużą odporność, która pozwala wyrazić nadzieję, że przy odpowiedniej pomocy i opiece ze strony Rządu, ze strony Państwa oraz odpowiednim ustosunkowaniu się społeczeństwa, pokona piętrzące się przed niem trudności i wyjdzie zwycięsko z opresji, trzymającej nietylko Polskę, ale całą Europę w szponach niebywalejszej depresji gospodarczej.

II.

Stan gospodarczy poszczególnych grup rzemieślniczych.

Omawiane w wstępnym artykule „Położenie“ rzemiosła na terenie Izby w roku sprawozdawczym nie wyczerpuje szczegółowo stosunków panujących w poszczególnych zawodach rzemieślniczych i o ile wpływ długotrwałego kryzysu na ogólne położenie rzemiosła, był niejako nierównomierny w poszczególnych zawodach, to jednak skutki, wywołane wyjątkowymi warunkami w pewnych gałęziach wymagają bliższego omówienia sytuacji gospodarczej poszczególnych grup rzemiosła.

Grupa budowlana.

Leżący od szeregu lat prawie w letargu stan budownictwa w roku sprawozdawczym 1932 nie doznał wielkich zasadniczych zmian. Niemal zupełny zastój budownictwa w roku 1931 poprawił się nieco z nastaniem wiosny roku 1932 i to wskutek potaniaenia wszelkich surowców do budownictwa potrzebnych. Na zły stan rzemiosł grupy budowlanej złożyły się różne powody, jak ogólne zubożenie ludności, brak kapitałów na cele inwestycyjne, nieuczciwa konkurencja i wiele innych.

Z silnym spadkiem produkcji wiąże się ściśle spadek ilości zatrudnionych pracowników, niżka płac oraz zmniejszenie dni pracy.

Położenie zawodu murarskiego, tego najsilniejszego z zawodów grupy budowlanej, przedstawia się zastraszająco. Duża liczba zredukowanych czeladników stanowi tanią siłę roboczą, która stwarza nieuczciwą konkurencję, trudną do zwalczania.

Nielegalnie prowadzone warsztaty murarskie znacznie przyczyniły się do pogorszenia sytuacji.

W zawodzie malarskim, dał się zauważyć w roku sprawozdawczym bardzo wielki spadek produkcji, który w stosunku do roku 1928/29 zmniejszył się o 50 do 60%. Płaca czeladnicza zmniejszyła się w stosunku do roku 1931 o 20%. I tu wielka liczba bezrobotnych czeladników stanowi silną niezdrową konkurencję.

W lakiernictwie przedstawia się sytuacja podobnie, jak w innych zawodach grupy budowlanej.

Zawód zduński, przeżywa tak samo okres silnego zastoju w związku z tendencją spadkową, jaką ujawnił w roku ubiegłym ruch budowlany.

Płace czeladnicze w stosunku do roku 1931 obniżyły się także o 20 do 25%. W zduństwie daje się również zauważyć poważną konkurencję ze strony niewykwalifikowanych (przyuczonych) rzemieślników.

Dekarstwo, ściśle związane z blacharstwem, znajduje się także w niezwykle ciężkim położeniu, raz ze względu na zastój w tej gałęzi rzemiosła, a powtórnie z powodu wytwarzającej się konkurencji bezrobotnych czeladników i robotników, którzy podbijając ceny za robociznę, starają się zdobyć pracę za wszelką cenę.

Grupa drzewna.

W grupie drzewnej najsilniejszy jest **zawód stolarski**. Przewlekły kryzys gospodarczy najdotkliwiej dał się we znaki zwłaszcza stolarstwu budowlanemu.

Nie w lepszym położeniu znajduje się stolarstwo meblowe, dla którego rok sprawozdawczy 1932 był okresem niemal zupełnego zastoju. Na trudne położenie stolarstwa złożyło się kilka czynników. Nieuczciwa konkurencja ze strony niewykwalifikowanych rzemieślników, zredukowanych czeladników, jak niemniej niebezpieczna konkurencja warsztatów więziennych i innych.

Spadek produkcji w stolarstwie w porównaniu do roku 1930/31 wynosi co najmniej 50 do 60% i w tych samych ramach trzyma się spadek zatrudnienia pracowników. O katastrofalnym stanie warsztatów stolarskich mówią fakty sprzedaży mebli poniżej kosztów produkcji, a to celem zdobycia finansów i pokrycia zobowiązań.

Kołodziejstwo, bardzo dotkliwie skarży się na brak pracy i zamówień, spowodowany kryzysem w rolnictwie, które dziś prawie nie ma żadnego zapotrzebowania, jak niemniej na silny rozwój lokomocji samochodowej. Spadek produkcji był w roku sprawozdawczym bardzo duży i dosięga 60 do 70%. Z tego też powodu zmniejszył się stan zatrudnienia.

Płace czeladnicze także się zmniejszyły i wynosiły tygodniowo 15 do 35,— zł. Ze względu braku pracy pracuje się 2 do 3 dni w tygodniu.

W zawodzie ciesielskim dał się zauważyć ten sam stosunek co w innych zawodach budowlanych, związanych z ruchem budowlanym. I w tym zawodzie daje się we znaki istnienie nielegalnych pokątnych warsztatów, które konkurują z wyuczonymi rzemieślnikami. Spadek pracy i zatrudnienia w ciesielstwie wyraża się w tych samych procentach jak w murarstwie.

Płace czeladnicze obniżyły się analogicznie do płac w zawodzie murarskim.

W zawodzie bednarskim, który prawie że zanika, spadła produkcja do 2—3 dni pracy w tygodniu. Zawodowi temu robią nierównomierną konkurencję fabryki „klepek“, posługujących się przeważnie robotnikami, co dla zawodu bednarskiego jest bardzo szkodliwym.

Tokarstwo w drzewie, ściśle związane z ruchem budowlanym, prawie że nie ma żadnych zamówień, wskutek czego i stan produkcji spadł do minimum. Cały szereg warsztatów zlikwidowano.

Koszykarstwo, zawód koszykarski odczuwa silną konkurencję, wytwarzaną przez „przyuczonych“ — których liczba ciągle wzrasta, jak niemniej przez zakłady wyrabiające koszykarstwo fabryczne masowo, zatrudniając w bardzo małej liczbie czeladników, a posługując się robotni-

kiem jako tańszą siłę roboczą. Wyrobem przedmiotów koszykarskich trudnią się także więzienia i inne zakłady społeczne, co przyczynia się do wyrugowania koszykarstwa z rąk samodzielnego rzemiosła i upadek tegoż.

Grupa włókiennicza.

Najsilniejszym zawodem w tej grupie jest **zawód krawiecki**. Izba Rzemieślnicza w Bydgoszczy odnotowała cały szereg warsztatów krawieckich, które w roku sprawozdawczym zlikwidowano dla braku pracy i zamówień. W porównaniu do lat ubiegłych produkcja w zawodzie krawieckim zmalała od 40—50%. Ponieważ i w krawiectwie daje się odczuć stagnacja, jest to dowodem ogólnej biedy w społeczeństwie, które odmówić sobie musi nieraz najpotrzebniejszy przedmiot dla braku gotówki, czem się też tłumaczy spadek produkcji w tym zawodzie.

Kapelusznictwo i czapnictwo w okręgu Izby Bydgoskiej, które dyktują warunki przy sprzedaży półfabrykatów, ki, które dyktują warunki przy sprzedaży półfabrykatów przez zakłady stroju i t. p.

W zawodzie tapicerskim, jako rzemiosło poniekąd luksusowem, produkcja w porównaniu do 1930 i 1931 roku spadła o 50 do 60%. Spadek produkcji tłumaczy się niepomysłnem położeniem gospodarzem sfer „wyższych“, jako odbiorców mebli luksusowych, których dziś niema i które zapotrzebowanie swoje ograniczają do minimum.

Liczba właścicieli zakładów tapicerskich w okręgu Izby zmalała znacznie dla braku kapitału obrotowego, jak i wskutek wielkiej ilości „przyuczonych“ czeladników, prowadzących nielegalne warsztaty, co stwarza silną konkurencję.

Zawód kuśnierski, ongiś tak bardzo kwitnący, zamarł w zupełności, powodowany kryzysem gospodarczym szerokich mas społeczeństwa, co tłumaczy sięubożeniem ludności miejskiej i współzawodnictwem zakładów krawieckich, które wykonują roboty kuśnierskie, zatrudniając przytem niewykwalifikowanych pracowników.

Stosunkowo do zajęcia i obrotów zmniejszyły się płace czeladników. Płaca tychże jest tu nieznana.

Powroźnictwo wymarło w okręgu naszym w zupełności i zastąpione jest masowemi wyrobami w sposób fabryczny.

Grupa metalowa.

Zawody wchodzące w skład tejże grupy jak ślusarstwo i blacherstwo, związane ściśle z grupą budowlaną i łącznie z nią odczuwają mizery i niedolę gospodarczą.

Zawód kowalski, którego ciężką sytuację gospodarczą pogarsza kryzys w rolnictwie, nie mniej cierpi przez coraz liczniejsze wprowadzanie lokomocji samochodowej.

Produkcja w zawodzie kowalskim w porównaniu do lat ubiegłych zmniejszyła się wskutek konkurencji samochodowej bardzo znacznie. Do zwiększenia konkurencji przyczynił się także stan nieuczciwej konkurencji ze strony zredukowanych czeladników fabrycznych. W niektórych warsztatach pracowano tylko 3 do 4 dni tygodniowo.

Ślusarstwo, ta najliczniejsza grupa metalowa, bardzo silnie cierpi na brak pracy i obrotów, powodowanych za-stojem w budownictwie. Produkcja prawie we wszystkich warsztatach zmniejszyła się o 50% i spowodowała silną stagnację. Płace czeladnicze zmniejszyły się siłą faktu i wynoszą obecnie 1,20 zł do 1,50 na godzinę. Z uwagi na brak pracy i zajęcia, cały szereg warsztatów zamknęło podwoje z powodu nierentowności względnie niemożności ponoszenia kosztów utrzymania, które powiększyły się na skutek zmniejszonych obrotów.

W blacharstwie daje się od szeregu lat zauważyć brak pracy i silna konkurencja zwolnionych czeladników i niewykwalifikowanych robotników, którzy wciskają się do rzemiosła, powiększając już tak wielką i niezdrową konkurencję.

W porównaniu do lat ubiegłych spadła produkcja, wskutek czego zmniejszyły się płace czeladników. Żle lub nawet gorzej przedstawia się blacharstwo galanteryjne, wskutek silnej konkurencji ze strony fabryk.

Kotlarstwo, to jedyny zawód nie mający wielkiej konkurencji, lecz i ten podupadł ze względów marnego położenia finansowego i gospodarczego posiadzcicieli majątków i gorzelni, które były i są klientami tego zawodu. Wskutek powyższego stan zatrudnienia pogorszył się znacznie.

Grupa Spożywcza.

Ten odłam przemysłu rzemieślniczego odczuł w mniejszym stopniu kryzys gospodarczy. Najliczniejszym w tej grupie jest zawód **rzeźnicko-wędliniarski**. W zawodzie tym stan zatrudnienia w porównaniu do roku 1931 pozostał z małymi wyjątkami ten sam. W zawodzie rzeźnicko-wędliniarskim państwowy podatek przemysłowy od obrotu jest różny, a w szczególności od uboju sztuki w rzeźni. Zawód ten mimo, że nie odczuwa konkurencji i mi-zery gospodarczej tak silnie jak inne, narzeka również na pogorszenie się sytuacji gospodarczej.

W zawodzie piekarskim, produkcja spadła w roku sprawozdawczym w stosunku do lat ubiegłych wskutek stanu bezrobocia i zubożenia szerokich mas robotniczych, którym nie stać na zakup chleba.

Cukiernictwo bodaj najwięcej odczuło kryzys gospodarczy, co się tłumaczy tem, że cukiernictwo zalicza się do zawodu luksusowego. Produkcja w stosunku do lat 1930/31 spadła o 25—30%, tak tłumaczą fachowcy.

Grupa Skórzana.

Zawód szewski, jako jeden z najliczniejszych w okręgu Izby warsztatów rzemieślniczych, nie miał i nie ma powodzenia. Nastąpił zalew rynku polskiego przez towary zagraniczne, które pogarszają sytuację w rzemiośle szewskim z roku na rok. Z uwagi jednakże na potaniecie niektórych artykułów i przyborów, oraz na spadek kosztów robocizny, warsztaty chociaż ciężko, konkurują skutecznie z produkcją zagraniczną, nie mniej fabryczną krajową.

Jest przecież rzeczą powszechnie znaną, że obuwie wyrabiane ręcznie, pod każdym względem konkurować może z obuwem krajowym i zagranicznym, wyrabianem maszynowo. Produkcja oczywiście spadła ze względu na zubożenie społeczeństwa i brak zamówień w porównaniu do lat ubiegłych o conajmniej 50%.

Zawodowi szewskiemu zagraża nietylko zalew obuwem fabrycznym, ale hamuje rozwój szerzenie się „chałupnictwa“. Każdy niemal urzędnik kolejowy, nauczyciel, czy inny obywatel „szewcuje“ dla siebie i rodziny, odbierając tem samem chleb rodzinom szewskim. Walka ze złem pod tym względem okazała się na całej linii bezskuteczna.

Cholewkarstwo odczuwało w roku sprawozdawczym te same bolączki i braki, gdyż i tu wkrada się nieuczciwa konkurencja w rodzaju t. zw. chałupnictwa. Ilość samodzielnych cholewkarzy zmniejsza się siłą faktu, gdyż szewcy nie mający wystarczającego zajęcia i zamówień, wyrabiają cholewy i cholewki we własnym zakresie, co wskutek ogólnego zastoju w zawodzie szewskim jest zrozumiałe.

Stosunek zmniejszył się tylko co do warsztatów na niekorzyść cholewkarstwa w produkcji rzemieślniczej, wyrabianej przez chałupnictwo i zredukowanych czeladników i inne przyuczone elementy, prowadzące warsztaty pokątnie.

W zawodzie siodlarsko-rymarskim, produkcja w porównaniu do lat 1930/31 spadła także o 30—40%. Rozmiary lokomocji automobilowej, oraz kryzys w rolnictwie są po-

wodem upadku tego rodzaju rzemiosła. Brak zamówień mańrolnych i średnich gospodarzy, pozbawił wielu właścicieli warsztatów siodlarskich prac reparacyjnych i pasowych.

Garbarstwo, wykonywane fabrycznie, pozbawiło ten odłam rzemiosła ręcznego, który powoli zanika. W okręgu Izby znajduje się warsztatów garbarskich tylko ni kilka liczb

Introligatorstwo. Ilość warsztatów tego zawodu zmniejszyła się. Silnie daje się odczuwać konkurencja zakładów drukarskich (wydawnictw) i właścicieli zakładów papieru. Niemniej odczuwa zawód introligatorski konkurencję przy instytucjach Państwowych, Wojskowych i Samorządowych, przy których prowadzi się warsztaty introligatorskie na szkodę rzemiosła.

Grupa usług osobistych.

W zawodzie fryzjerskim frekwencja w porównaniu do lat ubiegłych spadła conajmniej o 40 do 50%. Powodem tego stanu rzeczy jest ogólne zubożenie ludności miejskiej, oraz powiększenie się konkurencji tak legalnej jak i pokątnej. Tu na niekorzyść samego rzemiosła fryzjerskiego powiedzieć należy, że przyczyniło się ono samo do zbyt wybujałej konkurencji, zatrudniając w latach dobrej konjunktury nadmierną liczbę terminatorów i uczennic nie bacząc na to, że w późniejszych latach stan taki wywołać może fatalne następstwa.

Zawód fotograficzny jako t. zw. luksusowy w roku sprawozdawczym odczuł silną konkurencję ze strony fotografów ulicznych t. zw. amatorów i a la minut, oraz fotografów prasowych i domokrążnych. Zamówienia spadły i tu do 50%. — Wskutek silnej konkurencji obniżyły się płace.

III.

Stan liczebny rzemiosła.

Na dzień 31 grudnia 1932 według statystyki sporządzonej przez Izbę Rzemieślniczą na podstawie wydanych przez Władze Przemysłowe kart rzemieślniczych, liczba samoistnych rzemieślników na terenie Izby wynosi na rok 1932 — 8522, wobec 7472 w roku 1931.

Przyrost zatem wynosi w roku sprawozdawczym 11,41% i tłumaczy się wzmożeniem wydaniem kart rzemieślniczych przez Władze Przemysłowe. Cyfra ta nie odpo-

wiada jednak zdaniem Izby faktycznemu stanowi rzeczy i jest bez wątpienia nieścista z powodu piętrzących się trudności przy przeprowadzeniu statystyki. Liczebność warsztatów rzemieślniczych w poszczególnych grupach zawodowych na dzień 31 grudnia 1932 r. przedstawia się następująco:

	rok 1932	(1931)	przyrost w %
1) grupa budowlana	907	771	11,76 %
2) „ drzewna	1329	1186	11,20 %
3) „ włókiennicza	1035	906	11,42 %
4) „ metalowa	1478	1301	11,36 %
5) „ spożywcza	1635	1399	11,69 %
6) „ skórzana	1614	1466	11 %
7) „ usług osobistych	533	443	12,03 %
	<u>8522</u>	<u>7472</u>	<u>11,41 %</u>

Według okręgów wyborczych Izby wynosi liczba warsztatów:

- I. Okręg Bydgoszcz miasto i powiat, oraz powiat Szubin 2674 warsztatów rzemieślniczych.
- II. Okręg Inowrocław miasto i powiat oraz powiat Mogilno 2027.
- III. Okręg Gniezno miasto i powiat oraz powiat Żnin i Wągrowiec 1838.
- IV. Okręg Chodzież, Czarnków, Wyrzysk 1983. Razem 8522.

Według zawodów wykazują poszczególne gałęzie rzemiosła następujące cyfry:

1) szewstwo	1287
2) kowalstwo	933
3) krawiectwo	903
4) rzeźnictwo	919
5) stolarstwo	680
6) piekarstwo	641
7) kołodziejstwo	456
8) fryzjerstwo	471
9) ślusarstwo	281
10) murarstwo	292
11) malarstwo	246

Liczebnie najslabsze zawody są:

1) białoskórnictwo	1
2) mosiężnictwo	3
3) rzeźnictwo koni	5
4) sztukatorstwo	3
5) wyrób instrum. muz.	5
6) pilnikarstwo	6

Zupełnie nieistniejące zawody w okręgu Izby to:

- 1) rękawicznictwo
- 2) wyrób przedmiotów z drucików
- 3) wyrób przedmiotów ze złota i srebra,
- 4) szmuklerstwo
- 5) wyrób narzędzi optycznych
- 6) wyrób frendzli
- 8) grzebieniarstwo
- 8) wyrób szkieł.

Prócz wyżej wykazanych warsztatów rzemieślniczych zarejestrowanych i posiadających karty rzemieślnicze, zajmuje się rzemiosłem pokątnie bez dowodu uzdolnienia, conajmniej 15 do 20% ogólnej liczby.

Z uwagi na ogólny zastój w rzemiośle jak i ciężkiego położenia gospodarczego powodowanego brakiem kapitału obrotowego zajmują się rzemiosłem t. zw. chałupnicy, zredukowani czeladnicy, nie mówiąc o licznie wielkiej konkurencji krawczyń, fryzjerek etc., które po odbyciu krótkoterminowych kursów „usamodzielniają“ się przedwcześnie, rzekomo z powodu niemożności uzyskania pracy jako czeladniczki, pomocnice etc.

Terminatorzy.

Stan liczebny terminatorów w okręgu Izby zarejestrowanych i pobierających naukę u osób uprawnionych do kształcenia uczniów wynosił według statystyki Izby per 31 grudnia 1932 r. — 1420, gdy tymczasem w roku 1931 liczba zarejestrowanych terminatorów wynosiła 1650 tak, że ilość uczniów obniżyła się o 230 terminatorów.

Poniższe zestawienie wykazu uczniów odzwierciedla stosunek liczebny według zawodów i wykazuje zmniejszenie się liczby uczniów w stosunku do roku 1931 prawie we wszystkich zawodach.

Wykaz

uczniów zarejestrowanych w roku 1932.

L. b.	Zawód	Ilość zapisanych uczniów	L. b.	Zawód	Ilość zapisanych uczniów
1	Bednarstwo	—		<u>Z przeniesienia</u>	619
2	Blacharstwo	20			
3	Białoskórnictwo	—	31	Pilnikarze	—
4	Bandażownictwo	—	32	Piekarze	220
5	Bronzownictwo	—	33	Powroźnicy	—
6	Bud.-łodzi	—	34	Pozłotynicy	—
7	Bud.-maszyn	19	35	Puszkarze	—
8	Bud.-instr. muz.	1	36	Grawerstwo	—
9	Cieśle	3	37	Rzeźbiarze	1
10	Cukiernicy	12	38	Rzeźnicy	193
11	Dekarze	—	39	Rzeźnictwo-koni	—
12	Fotografi	—	40	Ślusarze	97
13	Fryzjerzy	120	41	Siodlarze	10
14	Fryzjerki	49	42	Szewcy	125
15	Introligatorzy	—	43	Szklarze	—
16	Kamieniarze	—	44	Szczotkarze	—
17	Kołodzieje	52	45	Szumkierstwo	—
18	Kowale	179	46	Sztukatorstwo	—
19	Kotlarze	2	47	Stolarze	133
20	Koszykarze	—	48	Studniarze	—
21	Krawcy	53	49	Strojarki	3
22	Krawczyńie	15	50	Wyrób prędzli i taśm	—
23	Kuśnierze	—	51	Wyrób przedmiotów z dru- cików złot.	—
24	Lakiernicy	1	52	Tapicerzy	2
25	Litografi	—	53	Tokarze-metal.	2
26	Malarze	39	54	Tokarze w drzewie	3
27	Ślus.-mechan.	23	55	Złotnicy	1
28	Mosiężnicy	—	56	Zduniarze	6
29	Murarze	30	57	Zegarmistrze	5
30	Optycy	1			
		619			1420

O d p i s.

Rozporządzenie Wojewody Poznańskiego

z dnia 12 maja 1932 roku

o stosunku liczebnym uczniów rzemieślniczych
do zatrudnionych czeladników w warsztatach
rzemieślniczych.

Na podstawie art. 148 rozporządzenia Prezydenta Rzeczypospolitej z dnia 7 czerwca 1927 r. o prawie przemysłowym (Dz. U. R. P. Nr. 53 poz. 468) po porozumieniu z Okręgowym Inspektoratem Pracy i po wysłuchaniu opinii Izby Rzemieślniczych w Poznaniu i Bydgoszczy zarządzam co następuje:

§ 1.

Liczbę uczniów, kształcących się równocześnie w warsztacie rzemieślniczym, uzależnia się od rodzaju warsztatu i od liczby zatrudnionych w nim czeladników.

§ 2.

Stosunek liczebny uczniów do kierujących nauką rzemieślniczą wykwalifikowanych rzemieślników w art. 142 prawa przemysłowego zawodach rzemieślniczych, z wyjątkiem ciesielskiego, murarskiego, ślusarskiego, kowalskiego, stolarskiego, malarskiego i krawieckiego ustaliam jak następuje:

Na uprawnionego do trzymania i kształcenia uczniów (terminatorów) mistrza — 1 uczeń, na 1 mistrza i 1 stale zatrudnionego czeladnika — 2 uczniów, na każdych dalszych 2 stale zatrudnionych czeladników — 1 uczeń, razem najwyżej 5 uczniów.

W zawodach: murarskim, ciesielskim, ślusarskim, kowalskim, stolarskim, malarskim i krawieckim na mistrza 1 uczeń, na każdych 2 stale zatrudnionych czeladników 1 uczeń. W przedsiębiorstwach murarskich i ciesielskich na każdych 3 stale zatrudnionych czeladników ponad 10-ciu przypada 1 uczeń. W zawodach: ślusarskim, kowalskim, stolarskim, malarskim i krawieckim razem najwyżej 5 uczniów, zaś w zawodach: murarskim i ciesielskim razem najwyżej 10 uczniów.

Za stale zatrudnionego czeladnika uważa się takiego, który przynajmniej przez 250 (w zawodach sezonowych 175) dni roboczych w roku zatrudniony jest w danym warsztacie rzemieślniczym.

Dla zastąpienia ucznia kończącego naukę można przyjąć nowego ucznia już 3 miesiąca przed terminem ukończenia nauki przez ucznia wyzwalanego.

§ 3.

Postanowienia zawarte w par. 2 niniejszego rozporządzenia nie przesadzają zakazu przyjmowania wogóle uczniów, o ile zajdzie potrzeba dla określonych zawodów, na określony czas i na określonym obszarze.

§ 4.

Stosunek liczebny ustalony w par. 2-gim nie wyklucza możliwości dalszego ograniczenia stosunku liczebnego uczniów do czeladników postanowieniami statutów cechowych, w drodze umów zbiorowych lub przez poszczególnych przedsiębiorców.

§ 5.

Uczniowie, których w chwili wejścia w życie niniejszego rozporządzenia zatrudnia rzemieślnik w większej liczbie, o ile odpowiada ona dotychczasowym przepisom, mogą w danych warsztatach naukę swą dokończyć. Rzemieślnicy, zatrudniający większą liczbę uczniów niż jest przewidziana w niniejszym rozporządzeniu, winni nadmiar uczniów niezwłocznie zwolnić.

§ 6.

Winni naruszenia przepisów niniejszego rozporządzenia podlegają karze na podstawie art. 126 prawa przemysłowego, niezależnie od ewtl. stosowania art. 111 prawa przemysłowego. Ponadto przedsiębiorcy w tych wypadkach mogą być pociągnięci do odpowiedzialności i świadczeń na rzecz uczniów za czas nieprawnej nauki.

§ 7.

Rozporządzenie niniejsze wchodzi w życie z dniem ogłoszenia w Poznańskim Dzienniku Wojewódzkim. Równocześnie tracą moc obowiązującą:

- a) na terenie Izby Rzemieślniczej w Poznaniu postanowienia z dnia 2. X. 1909 r. (Dodatek do Nr. Dz. Urz. Rej. Pozn. z dn. 8. II. 1910 r.);
- b) na terenie Izby Rzemieślniczej w Bydgoszczy postanowienia z dnia 18. XI. 1901 r. uzup. I. I. 1910 r. (w/g. zatw. 21. IV. 1902 r. niem. M. H. i P.).

Za Wojewodę:

(—) Kaucki
Wicewojewoda.

Zgodność odpisu z oryginałem poświadczą:

Sekretarz Izby:

Dudkowski.

W sprawie kształcenia uczniów powzięła Izba szczególną uwagę. W tej tak ważnej kwestji dla przyszłego pokolenia rzemieślniczego dzieją się ze strony rzemiosła jak największe nadużycia pod względem zatrudnienia nadmiernej liczby terminatorów i temsamem powiększenia niezdrowej konkurencji, niemniej powiększenia bezrobocia.

W dzisiejszych trudnych czasach niejednen rzemieślnik przyjmując ucznia, nie stara się wyszkolić go jak tego wymaga nauka i zawarta umowa, lecz do tego, aby mieć tanią siłę roboczą, zatrudniają uczni do najrozmaitszych prac domowych i innych ze rzemiosłem nie mających nic wspólnego. Niejednokrotnie ze strony Izby musiano zwracać na niewłaściwość winnym przekroczenia uwagę, co jednakże nie zawsze odniosło pożądany skutek.

Uczeń należy do warsztatu, do rzemiosła, a nie do pracy w gospodarstwie lub w polu, jak to sobie pewna część naszych mistrzów tłumaczy.

Sprawa szkoły doksztalcającej dała także niejednokrotnie powód do interwencji i nagany, gdyż pewien odłam rzemiosła, nie stosując się do przepisów art. 155 ustawy przemysłowej ani przepisów Władz Szkolnych, zaniedbuje posyłanie uczniów do szkół, czem przeszkadza uczniowi w składaniu egzaminu, który bez ukończenia 3-letniego kursu w szkole doksztalcającej do egzaminu dopuszczony być nie może i nie będzie.

Ponieważ większa część rzemiosła, zatrudniając nadmierną liczbę terminatorów w stosunku do zatrudnionych czeladników nie reagowała na żadne upomnienia i przepisy wynikające z dawnej ord. niemieckiej, wydało Województwo Poznańskie przepisy wykonawcze co do liczby zatrudnienia terminatorów, które wyszczególniają poszczególne zawody.

Od dnia wyżej omawianego zarządzenia Władzy Wojewódzkiej zmieniła się sytuacja i stan zapisanych do ewidencji terminatorów zmniejszy się na przyszłość i to na korzyść nietylko uczniów, lecz i mistrzów. Równocześnie, jak przypuszczać należy, zmniejszy się bezrobocie.

IV.

Organizacja rzemieślnicza.

Na organizację rzemiosła w okręgu Izby, jak zresztą w całej Polsce, składają się:

- 1) cechy i związki cechów, zorganizowane na podstawie postanowień prawa przemysłowego oraz
- 2) towarzystwa (związki) rzemieślnicze, oparte o ogólne przepisy o stowarzyszeniach.

Zarówno cechy, związki cechów, jak i towarzystwa (związki) są bezpośrednio reprezentacją rzemiosła i są w stałym kontakcie z Izbą Rzemieślniczą jako reprezentantką, zasięgając najrozmaitszych rad i wyjaśnień z dziedziny prawa i życia rzemieślniczego w związku z wykonaniem zadań nań nałożonych i na siebie przyjętych. Izba Rzemieślnicza doceniając znaczenie cechów i organizacji rzemiosła wspiera jedno i drugie przez udzielenie rozmaitych wyjaśnień dotyczących organizacji cechów i towarzystw, bądź to na zebraniach zapomocą referatów z dziedziny prawa, bądź też na zwyczajnych posiedzeniach cechów, czy też na zjazdach lub przez prasę.

Przytoczyć należy, że opinie organizacji rzemieślniczych służą zawsze za podstawę wystąpienia do Władz Centralnych w sprawach dotyczących rzemiosła.

Ogólna mizera i depresja gospodarcza, która w roku sprawozdawczym zaciążyła na rzemiośle odbiła się również na organizacji rzemiosła. Prawda, że ilość cechów w okręgu Izby nie spadła i pozostała jak w roku 1931, w liczbie 153.

W związku z depresją gospodarczą daje się zauważyć osłabienie pracy w wielu cechach, w szczególności w małych ośrodkach i miastach oddalonych i pozbawionych bliższego kontaktu z Izbą Rzemieślniczą. To samo odnosi się do Towarzystw rzemieślniczych, które przestały faktycznie pracować, zachowując tylko nazwę i statut, a pozatem nie wykazując większej żywotności.

Celem nawiązania kontaktu i ożywienia zebrań bezpośrednio z rzemiosłem, a to przez branie udziału w zebraniach cechów, w zjazdach rzemieślniczych i z uwagi na doniesie cele organizacji rzemieślniczej Izba w każdym razie starała się zwrócić uwagę o obowiązku należenia do organizacji. Apele te niestety pozostają przeważnie bez skutku.

V.

Oświata Rzemieślnicza.

Rok sprawozdawczy 1932, rok ogólnej depresji gospodarczej nie przyniósł ani zmiany, ani poprawy w szkolnictwie doksztalcającem zawodowem. Liczba szkół doksztalcających, jak i specjalnie zawodowych nie powiększyła się i wykazuje te same cyfry i miejscowości jak rok 1931. Liczba szkół zawodowo doksztalcających w okręgu Izby przedstawia się, jak zestawienie tabelowe wykazuje:

A.

Szkoły Zawodowe:

Bydgoszcz: Państwowa Szkoła Przemysłowa,
Średnia Zawodowa Szkoła Żeńska Tow. Pop.
Pracy Kobiet,
Inowrocław: Państwowa Szkoła Przemysłowa Żeńska,
Nakło: Miejska Szkoła Zawodowa Żeńska.

B.

Publiczne Szkoły Zawodowo-Dokształcające:

- 1) Barcin, pow. Szubin
- 2) Bydgoszcz
- 3) Białośliwie, pow. Wyrzysk
- 4) Budzyń, pow. Chodzież
- 5) Chodzież
- 6) Czarnków
- 7) Czarniejewo, pow. Gniezno
- 8) Damasławek, pow. Wągrowiec
- 9) Fordon, pow. Bydgoszcz
- 10) Gąsawa, pow. Żnin
- 11) Gniewkowo, pow. Inowrocław
- 12) Gębice, pow. Mogilno
- 13) Gniezno
- 14) Gołańcz, pow. Wągrowiec
- 15) Inowrocław
- 16) Janówek, pow. Żnin
- 17) Kcynia, pow. Szubin
- 18) Kłecko, pow. Gniezno
- 19) Kiszkowo, pow. Gniezno
- 20) Koronowo, pow. Bydgoszcz
- 21) Kruszwica, pow. Strzelno
- 22) Łabiszyn, pow. Szubin
- 23) Łekno, pow. Wągrowiec
- 24) Łobżenica, pow. Wyrzysk
- 25) Margonin, pow. Chodzież
- 26) Miasteczko, pow. Wyrzysk
- 27) Mogilno
- 28) Mrocza, pow. Wyrzysk
- 29) Osiek n/N., pow. Wyrzysk
- 30) Nakło, pow. Wyrzysk
- 31) Pakość, pow. Mogilno
- 32) Powidz, pow. Gniezno
- 33) Rogowo, pow. Żnin
- 34) Solec Kujawski, pow. Bydgoszcz
- 35) Strzelno
- 36) Szamocin, pow. Chodzież
- 37) Szubin

- 38) Skoki, pow. Wągrowiec
- 39) Trzemeszno, pow. Mogilno
- 40) Ujście, pow. Chodzież
- 41) Wągrowiec
- 42) Wieleń, pow. Czarnków
- 43) Witkowo, pow. Gniezno
- 44) Wyrzysk
- 45) Wysoka, pow. Wyrzysk
- 46) Wylatowo, pow. Mogilno
- 47) Żnin

C.

Szkoły Podkuwaczy Koni:

- 1) Gniezno
- 2) Inowrocław
- 3) Koronowo, pow. Bydgoszcz.

Do Szkół Doksztalających w Bydgoszczy uczęszczało 1320 uczniów. Przy szkole znajduje się obszerna biblioteka, gospoda uczniowska, klub sportowy, koło L. O. P. P., oddział W. F. i P. W. i inne urządzenia, dające młodzieży rzemieślniczej nie tylko potrzebną naukę i wychowanie obywatelskie, lecz i godziwą w ramach możliwości rozrywkę.

Dla uczniów, nie mających możliwości chodzenia do Szkół Doksztalających, tam gdzie ich niema lub z powodu dalekiej odlegości, urządza władze szkolne rok rocznie 14-dniowe kursy przygotowawcze, oraz egzaminy dla eksternów, celem umożliwienia składania egzaminów tym, którzy z tych czy innych powodów świadectwa o ukończeniu 3-letniego kursu w szkole, po myśli art. 155 prawa przemysłowego osiągnąć nie mogli.

Podobnie jak w Bydgoszczy, rozwijają się Szkoły Doksztalające w Gnieźnie, Inowrocławiu, Trzemesznie i dalszych miastach do okręgu Izby należących.

Dla doksztalcenia zawodowego różnych gałęzi rzemiosła, urządzono w roku 1932 z inicjatywy i poparciem Izby cały szereg kursów, w których udział był bardzo liczny:

- 1) kurs rysunków i modelowania dla czeladników i uczniów malarskich w Bydgoszczy,
- 2) kurs księgowości i ustawodawstwa,
- 3) kurs kroju i modelowania dla krawiectwa męskiego od 21 czerwca do 13 lipca 1932 r.,
- 4) kurs kroju dla krawiectwa damskiego.

Na poszczególne kursy, udzielane przez wybitnych fachowców z Warszawy i Poznania, deleguje Izba referentów z odpowiednimi wykładami. Izba z braku funduszków nie może urządzać kursów we większej liczbie. Subsydowanie kursów przejął na siebie Instytut Rzemieślniczy w Poznaniu, który oczywiście w miarę możliwości popiera dążenia Izby w urządzaniu kursów. Dopiero poprawa położenia gospodarczego pozwoli podjąć akcję szerszego dokształcenia i obowiązków na siebie przyjętych.

Towarzystwa Rzemieślnicze:

Jeżeli zadaniem cechów jest w pierwszej linii praca nad podniesieniem godności zawodowej, to celem towarzystw rzemieślniczych jest praca kulturalno-gospodarczo-społeczna wśród organizacji. Towarzystwa rzemieślnicze zorganizowane na podstawie ogólnych przepisów o stowarzyszeniach, swój byt opierają na składkach członkowskich, nie mając żadnych innych dochodów.

Na terenie Izby istniało do dnia 31. 12. 1932 roku Towarzystw Przemysłowo-Rzemieślniczych 35, towarzystw czeladniczych 3, związków cechów branżowych natomiast w okręgu Izby niema żadnych, a które mają swą siedzibę w Poznaniu.

Jak z cechami, tak i z towarzystwami rzemieślniczymi stała Izba w kontakcie, zwracając się do nich w każdej sprawie dot. rzemiosła. Wszelkie okólniki Izby są podawane do wiadomości cechom, a o ile chodzi o ścisłe sprawy gospodarczo-finansowe, także towarzystwom rzemieślniczym celem utrzymania łączności.

Wydziały Czeladnicze.

W roku sprawozdawczym w okręgu zauważyć było można ruch organizacji wydziałów czeladniczych niektórych zawodów i to we większych ośrodkach i cechach czeladników zatrudnionych u członków cechów.

Wydziałów czeladniczych istnieje w okręgu Izby 43, cyfra co prawda nie wielka, która się tłumaczy małą liczbą zatrudnionych czeladników u mistrzów cechowych. Tworzenie wydziałów w małych ośrodkach i licznie małych cechach jest niemożliwe.

Izba Rzemieślnicza uznając potrzebę organizacji czeladników i konieczność wciągnięcia ich do współpracy w cechach, służy tymże wszelkimi potrzebami, radami, mającymi ułatwić cele organizacji.

Poniżej podaje Izba zestawienie wydziałów czeladniczych, istniejących przy cechach według zawodów:

1) rzeźnicy	5
2) piekarze	5
3) krawcy	5
4) szewcy	5
5) stolarze	4
6) kołodzieje	5
7) ślusarze	3
8) malarze	2
9) fryzjerzy	1
10) kowale	4
11) siodlarze	1
12) murarze i cieśle	2
13) blacharze	1
razem	43

Wyjątkowo katastrofalne położenie gospodarcze nie zezwala organizacji rzemieślniczej do wzniesienia się całkowicie na poziom postawionych zadań i celów, które ewentl. osiągnąć będzie można z nastaniem lepszej konjunktury i lepszych warunków ekonomicznych.

Cechy.

Rok sprawozdawczy 1932 zamknięty został **liczbą 153 cechów** rzemieślniczych, znajdujących się we wszystkich ośrodkach okręgu Izby. Cechy jednolite, zrzeszające w sobie rzemieślników jednego zawodu, kierowane umiejętnie przez **ludzi wybitnych** i dobrej woli, wykazują też żywotność, pracując nad wykonaniem zadań. Nie o wszystkich cechach i organizacjach to powiedzieć można.

Prócz cechów fachowych istnieją także cechy t. zw. kombinowane, do których należą rzemieślnicy różnych zawodów i grup, które nie są w stanie wykonać jakiegokolwiek pracy dla rzemiosła, prócz organizacyjnej, a mianowicie zwołania zebrania, omówienia kilka spraw wewnętrznych i na tem się czynność kończy.

Powodem słabych wyników, to należenie do cechu różnych zawodów, które nie zawsze żyją ze sobą w zgodzie. Ze cechy takie nie są w stanie utrzymać poziomu i wykonać zadań ustawą przemysłową nań nałożonych jest faktem, którego specjalnie uzasadniać nie potrzeba. Z drugiej strony uznać należy objaw organizowania się w obronie własnego zawodu i w celach kulturalno-społecznych.

W roku sprawozdawczym istniało na terenie Izby 153 cechów, których liczba nie zmieniła się do lat ubiegłych, jak wykazuje załączone obok zestawienie:

egzam., tak pod względem praktycznym, jak i teoretycznym. Od tego poziomu zawisła bowiem w lwiej części przyszłość młodego czeladnika, który po ukończonej nauce idzie dopiero w życie dla zdobycia kawałka chleba, jak również wiedzy i praktyki w celu wydoskonalenia się w swoim zawodzie. Niestety w roku 1932 przeważna część czeladników, o czym zresztą mowa na innym miejscu, nie znajduje upragnionego zajęcia tak, że codopiero wypuszczony narybek cierpi i marnieje.

Izba Rzemieślnicza pragnie na tem miejscu zaznaczyć, że pomimo ciężkich warunków materialnych wszystkie komisje egzaminacyjne w dużym stopniu wykazały wielką chęć do pracy, wzorowy przykład osobisty, oraz zamiłowanie do naszej młodzieży rzemieślniczej, za co też Izba na tem miejscu wyraża swoje uznanie i podziękowanie.

W roku 1932 nie zmienił się skład osobowy komisji egzaminacyjnych, których kadencja trwała według przesłanych przed 3 laty nominacji do 30 września 1932 roku, a która przez Władzę Wojewódzką została przedłużona do końca grudnia 1932 r. Ogólna liczba tych komisji egzaminacyjnych na terenie Izby wynosi 146. Co się zaś tyczy cyfry wyegzaminowanych czeladników, to wynosiła ona 1588, z której to liczby **niezdało** egzaminu czeladniczego **48 uczniów**. W stosunku do roku 1931-go zmniejszyła się zatem liczba wyegzaminowanych czeladników o 111, zaś niezłożonych egzaminów o 76. Izba pragnie tutaj podnieść, że pod liczbę niezłożonych egzaminów podpadają przeważnie uczniowie ze wsi i miasteczek, gdzie mistrzowie bardzo mało dbają, tak o wydoskonalenie ucznia w rzemiośle, jak również nie interesują się wcale stroną moralno-wychowawczą. Dlatego też Izba z tego miejsca apeluje do wszystkich pp. mistrzów, zamieszkałych w całym obwodzie Izby, o opiekę i zainteresowanie się również wolnym czasem ucznia, spędzonym poza warsztatem, aby wychować go na pożyteczną jednostkę społeczeństwa i państwa, wszak od tego zależy, jakie znaczenie i wartości moralno-etyczne posiadać będzie w przyszłości rzemioło.

nr	nazwa	liczba	liczba	liczba	liczba
1
2
3
4
5
6
7
8
9
10
11
12
13
14
15
16
17
18
19
20
21
22
23
24
25
26
27
28
29
30
31
32
33
34
35
36
37
38
39
40
41
42
43
44
45
46
47
48
49
50
51
52
53
54
55
56
57
58
59
60
61
62
63
64
65
66
67
68
69
70
71
72
73
74
75
76
77
78
79
80
81
82
83
84
85
86
87
88
89
90
91
92
93
94
95
96
97
98
99
100

Wykaz egzaminów czeladniczych w roku 1932.

L. b.	zawód	zdało	nie-zdało	L. b.	zawód	zdało	nie-zdało
1	bednarze	4	—		z przeniesienia	812	33
2	blacharze	19	—	30	optycy	1	—
3	białokórnicy . .	—	—	1	pilnikarze	1	—
4	bandażownicy . .	—	—	2	piekarze	114	1
5	bronzownicy . . .	—	—	3	powroźnicy	—	—
6	bud. łodzi	—	—	4	pozłotnicy	3	—
7	bud. maszyn . . .	81	1	5	puszkarze	—	—
8	bud. instr. muz. .	1	—	6	grawerstwo	—	—
9	cieśle	20	—	7	rzeźbiarze	8	—
10	cukiernicy	9	—	8	rzeźnicy	160	—
1	dekarze	—	—	9	rzeźnictwo koni . .	—	—
2	fotografi	—	—	40	ślusarze	80	6
3	fryzjerzy	75	4	1	siodlarze	20	—
4	fryzjerki	23	—	2	szewcy	92	2
5	introligatorzy . .	3	3	3	szklarze	3	—
6	kamieniarze . . .	—	—	4	szczotkarze	4	—
7	kołodzieje	90	3	5	szmuklerzy	—	—
8	kowale	201	10	6	sztukatorzy	—	—
9	kotlarze	8	—	7	stolarze	201	6
20	koszykarze	—	—	8	studniarze	—	—
1	krawcy	82	1	9	strojarki	—	—
2	krawczynie	8	—	50	wyr. frędzli i taśm	—	—
3	kuśnierze	—	—	1	wyr. przedm. z druc.	—	—
4	lakiernicy	6	—	2	tapicerzy	7	—
5	litografi	—	—	3	tokarze metal. . . .	4	—
6	malarze	58	1	4	tokarze w drzewie	2	—
7	ślus.-mechan. . .	43	5	5	złotnicy	6	—
8	mosięźnicy	8	—	6	zduniarze	10	—
9	murarze	73	5	7	zegarmistrze	12	—
Razem		812	33			1540	48

Egzaminy mistrzowskie.

Komisje egzaminacyjne dla mistrzów wykazały w bieżącym roku cokolwiek zmniejszoną, jednak bardzo intensywną działalność. Złożyło się na to upłynięcie terminu, po półrocznym przedłużeniu t. zw. egzaminów ulgowych z dniem 30 czerwca 1932 r. Podczas lustracji egzaminów przez Izbę, zwłaszcza ulgowych, stwierdzono nikły poziom wiedzy tych kandydatów. Strona fachowo praktyczna pozostawiała naprawdę dużo do życzenia, nie mówiąc już o przygotowaniu się takiego kandydata pod względem teoretycznym. Jak wyżej wspomniano, okres przyjmowania takich przyuczonych rzemieślników do ulgowego egzaminu mistrzowskiego minął z dniem 30 czerwca 1932 r. i oczywiście przedłużony nie zostanie. Natomiast normalne egzaminy mistrzowskie stały na należyтым poziomie. Kandydaci wykazywali wielką znajomość praktyczną w swoim zawodzie, jak i dobre przygotowanie teoretyczne. Komisje egzam. miały w tych wypadkach wdzięczniejsze pole pracy.

Skład osobowy komisyj mistrzowskich również nie uległ żadnej zmianie, ponieważ kadencja wszystkich komisyj egzam. kończy się 31 grudnia 1932 r. Ogólna liczba tych komisyj wynosi 36, działalność ich jest skoncentrowana wyłącznie w Bydgoszczy, w dwóch tylko wypadkach odbył się egzamin mistrzowski poza Bydgoszczą, a mianowicie dla kowali w Szamocinie i w Wągrowcu. Ilość złożonych egzaminów mistrzowskich wynosiła w roku 1932 173, **niezłożonych** zaś egzaminów 18. W odróżnieniu do roku zeszłego zmniejszyła się cyfra złożonych egzaminów o 159, niezłożonych o 5.

Poniższe zestawienie ilustruje dokładnie sprawowanie funkcji, tak komisyj dla czeladników, jak i dla mistrzów w poszczególnych zawodach:

Wykaz

złożonych egzaminów mistrzowskich oraz udzielonych tytułów mistrzowskich w roku 1932.

L. bież.	zawód	zgłosiło się do egzaminu	z tych zdało egzamin normalny	zdało egzam. ulgowy mistrz.	razem zdało	nie zdało egzaminu	udziel. poświadcz. tyt. mistrza i prawo kształ. uczni art. 159
1	blacharze	3	3	—	3	—	—
2	cukiernicy	1	—	—	—	—	—
3	cieśle	1	1	—	1	—	—
4	dekarze	2	1	1	2	—	—
5	fryzjerzy	18	10	2	12	—	—
6	fotografowie . . .	1	—	1	1	—	—
7	cholewkarze . . .	2	—	2	2	—	—
8	introligatorzy . .	1	—	—	—	1	—
9	kowale	34	22	1	23	1	—
10	kołodzieje	5	3	—	3	1	1
11	krawcy	11	8	2	10	1	—
12	krawiectwo damskie . . .	16	3	11	14	—	—
13	malarze	1	—	—	—	—	1
14	murarze	4	—	—	3	—	2
15	piekarze	20	15	2	17	1	—
16	mosiężnicy	1	1	—	1	—	—
17	stolarze	26	21	2	23	—	—
18	ślusarze	17	3	4	7	10	1
19	siodlarze rzeźbiarze	4	4	—	4	—	—
20	w drzewie	1	—	—	—	—	—
21	rzeźnicy	33	26	3	29	1	3
22	zegarmistrze . . .	2	—	1	1	1	—
23	szklarze	1	1	—	1	—	—
24	szewcy	19	10	4	14	1	1
25	tapicerzy	3	1	1	2	—	—
Razem		227	136	37	173	18	9

VIII.

Spółdzielczość.

Wobec bardzo słabo zorganizowanego ruchu spółdzielczego wśród ogółu rzemiosła tworzenie spółdzielni rzemieślniczych, kredytowych i surowcowych napotyka na poważne trudności i przeszkody. Zwłaszcza obecny długotrwały okres przesilenia gospodarczego, jak z jednej strony pobudza pewien odłam rzemiosła do tworzenia spółdzielni, tak z drugiej strony przy ogólnym braku kapitału obrotowego, zmusza niektóre spółdzielnie do likwidacji.

Liczba spółdzielni w okręgu Izby w stosunku do roku 1931 zmniejszyła się. Na terenie Izby istnieją spółdzielnie:

- 3 rzeźnicze,
- 2 szewskie,
- 2 piekarskie,
- 1 spółdzielnia malarsko-lakiernicza w Bydgoszczy, bardzo dobrze prosperująca.

Rzemiosło, o ile chodzi o kredyt i poparcie finansowe, współdziała z Bankami Ludowymi, które pomimo cofnięcia kredytów i redyskonta, dotąd podtrzymały swój prestige i znaczenie w spółdzielczości społecznej.

Chcąc uwydatnić znaczenie kredytu dla rzemiosła, należy przyjąć fakt niezbity, że **stan posiadania** rzemiosła kurczy się z dnia na dzień. Setki warsztatów rzemieślniczych, które mimo kryzysu zdołały utrzymać się na powierzchni, znajdują się w katastrofalnym położeniu. Jako jeden z wielu powodów jest w najważniejszym stopniu brak pieniędzy, jak i kapitałów obrotowych i kredytu, któreby stanowiły oparcie dla rzemiosła i umożliwiły mu przetrzymanie ciężkich czasów. W tych warunkach pomoc kredytowa ze strony Państwa staje się jednym z najglówniejszych i palących zagadnień doby obecnej. Jeżeli mowa jest o pomocy i udzieleniu kredytu dla rzemiosła, to z bólem serca stwierdzić należy, że rok 1932 był jeden z najgorszych, z uwagi na zupełne wstrzymanie kredytów. Rzemiosło dźwignąć się może i przetrzymać kryzys tylko za pomocą finansową ze strony Państwa, a o ile ta zawiedzie, trudno będzie wstrzymać stan katastrofalny sfer rzemieślniczych.

IX.

Kredyt.

Na temat kredytu w roku sprawozdawczym niema co zreferować. Kredyt Państwowy z tego, czy innego powodu został wstrzymany prawie całkowicie, co fatalnie i ujemnie odbiło się na rzemiośle, dziś zubożałem i zniechęconem. Stan jego posiadania maleje prawie z dnia na dzień. Wiele powodów składają się na ten stan rzeczy. Obok zalewu rynku krajowego zagraniczną produkcją szweską, krawiecką i inn., dalej niemożności eksportu przez rzemiosło, występuje jako z zasadniczych powodów, brak kapitału i kredytu, któreby dla rzemiosła stanowiły oparcie i umożliwiły mu przetrzymanie ciężkich czasów. Pomoc kredytowa ze strony Państwa staje się jednym z nieodzownych zagadnień chwili obecnej. Nie ulega wątpliwości, że im silniej będzie można rzemiosło kredytować, pod odpowiednimi warunkami i odpowiedzialnością, tembardziej należy wierzyć, że nie tylko odbuduje się podupadłe warsztaty rzemieślnicze, ale stworzy się dużą część gospodarki społecznej wpływającej we wielkiej mierze na zamocnienie ekonomiczną kraju. Wielka rola kredytu w produkcji rzemieślniczej zależy, choć nie wyłącznie, to w znacznej mierze od jego rodzaju, a zatem czy będzie to kredyt inwestycyjny lub kredyt obrotowy. Otóż należy stwierdzić, że dla podniesienia warsztatów rzemieślniczych niezbędne są oba rodzaje kredytów.

X.

Eksport Rzemieślniczy.

Rzemiosło w okręgu Izby — jak zresztą przypuszczać należy, całe rzemiosło — bierze minimalny udział w akcji eksportowej. Nie może to jednakże oznaczać, że jakość wyrobów rzemieślniczych nie odpowiada jakości lub potrzebom rynków zagranicznych, lecz przyczyna ta tkwi w braku odpowiedniej organizacji, któraby chciała i potrafiła kierować odnośnie tę część wyrobów rzemieślniczych na rynki zagraniczne.

W ostatnich czasach zajęła się Rada Izb Rzemieślniczych tą kwestją i poczyniła starania, któreby ewentl. umożliwiły rzemiosłu eksport, lecz akcja ta, w tak niepomysłnych dla rzemiosła warunkach gospodarczych, nie mogła się rozwinąć i została, pomimo dobrych chęci, pobożnym życzeniem.

Warsztaty rzemieślnicze wskutek ogólnego kryzysu gospodarczego i zubożenia, nie mogą łożyć żadnych kosztów na konieczne inwestycje, połączone z potrzebą nawiązania kontaktu, celem pozbycia swych wyrobów w myśl zasad eksportu.

Do eksportu wyrobów rzemieślniczych w okręgu Izby, w pierwszym rzędzie nadają się wyroby szewskie (ręczne), które przy poparciu kredytowym i organizacji, mogłyby zająć jedno z pierwszych miejsc. Pozatem nadawają się na eksport wyroby rzeźnicze, drzewne, spożywcze i koszykarskie.

Akcja rozpoczęta przez Radę Izb Rzemieślniczych, przy poparciu Państwowego Instytutu Eksportowego, nie ujawniła dotąd żadnych rezultatów, która mimo to życzliwie przez rzemiosła została przyjęta. Tylko pomoc i opieka finansowa ze strony Państwa, może wskazać nowe drogi w kierunku znalezienia zbytu produkcji rzemieślniczej.

XI.

Ilość i wartość produkcji rzemieślniczej.

Przechodząc do omówienia ilości i wartości produkcji rzemieślniczej, należy na wstępie stwierdzić i zwrócić uwagę, że badanie tego rodzaju nie przeprowadzono jeszcze nigdzie w żadnym okręgu Izby, z powodu nadzwyczajnych trudności, połączonych w obliczeniu produkcji surowcowej, a produkcji tych rzemiosł, które zajmują się pierwszą przeróbką wszelkiego rodzaju materiałów.

Cała trudność i niepewność wszelkiej statystyki produkcji rzemiosła, występuje wyraźnie na gruncie oceny pracy rzemieślnika, nie prowadzącego ani ksiąg, ani danych statystycznych jego wyrobów. Dla stwierdzenia wartości produkcji w rzemiośle, gdzie cała działalność wytwórcza rozprasza się na liczne drobne warsztaty rzemieślnicze, należałoby najprzód ustalić metody tej pracy i zarazem przygotować rzemieślników do prac w zakresie statystyki swych wyrobów.

Rzemiosło, nie znając ogólniejszych prawideł dla statystycznego ujęcia ilości i wartości swej produkcji, przy równoczesnem nieprzygotowaniu się do tego rodzaju prac, nie ma do dnia dzisiejszego żadnych danych pod tym względem. Przeprowadzona wśród poszczególnych rzemieślników i niektórych cechów ankietą, wykazuje spadek produkcji w porównaniu z rokiem 1931.

Możliwość wypośrodkowania wartości netto produkcji warsztatu rzemieślniczego, oprzeć się może jedynie na wykupującym świadectwo przemysłowe VIII. kategorii przez stosowanie tejże wartości i kosztów produkcji odpowiednio do wysokości kategorii świadectwa przemysłowego, przyjętej za wartość brutto produkcji wszystkich warsztatów rzemieślniczych w okręgu Izby, co w przypuszczalnej ilości 8—9000 warsztatów, wynosiłoby 40 do 50 milionów złotych.

Odnosnie co do ilości produkcji rzemieślniczej, nie udało się Izbie uzyskać ścisłych danych, któreby pozwoliły określić ją w przybliżeniu.

XII.

Działalność Izby.

W roku sprawozdawczym była działalność Izby nader ożywiona, w związku z pracami przez Urząd Wojewódzki, jak przez Ministerstwo Przemysłu i Handlu, w kierunku ustalenia w myśl postanowień art. 148 prawa przemysłowego, stosunku liczebnego uczniów do zatrudnionych czeladników.

W tym przedmiocie wydał Urząd Wojewódzki rozporządzenie z dnia 12 maja 1932 r., mocą którego liczba terminatorów zmniejsza się na korzyść czeladników, raczej zmniejszenia bezrobocia.

W dziedzinie opiniodawczej działalność Izby była w ubiegłym roku niezwykle ożywiona, Izba udzielała tut. władzom przemysłowym I. instancji szereg opinii, co do zachodzących wątpliwości w praktycznym stosowaniu prawa przemysłowego.

Chodziło tu głównie o kwestję kwalifikacji z zakresu uprawnień rozmaitego rodzaju zajęć przemysłowych, co do których nasuwały się słuszne wątpliwości, tem więcej, że coraz to więcej wciskają się do rzemiosła ludzie, bez dowodu uzdolnienia i wątpliwego charakteru.

Z ważniejszych spraw polityki, dotyczących ustawy przemysłowej, Izba otrzymała do zaopiniowania projekt noweli do rozporządzenia Min. Spraw Wewnętrznych o dozorze nad mięsem i obiegiem mięsa i przetworów mięsnych.

Między innymi Izba zmuszona była interwenjować przeciwko zaliczeniu przez Władze Skarbowe uczniów rzemieślniczych do liczby młodocianych robotników, skutkiem czego zmusza się rzemiosło do wykupienia świadectwa przemysłowego wyższej kategorii.

Izba była zmuszona wypowiedzieć się przeciwko takiej interpretacji, stojąc **w obronie ucznia**, w którego interesie zawarto **umowę o naukę**, w celu jego fachowego wykszolenia. Uczniów rzemieślniczych nie można uważać za pracowników w rozumieniu ustawy, ponieważ przy podobnych wypadkach podnosi się koszty świadectwa przemysłowego.

Omawiając działalność Izby w sprawie podatków, to kwestję tą, jak również komisji szacunkowych, odwoławczych dla spraw podatku przemysłowego, Izba Władzom Skarbowym kilkakrotnie już przedstawiła.

Do końca roku sprawozdawczego Izba nie posiadała danych, czy zostały uwzględnione.

Czynność i urzędowanie biura.

W czasie sprawozdawczym co do stanu osobowego Zarządu Izby nie zaszła żadna zmiana. Posiedzeń Zarządu Izby odbyło się 12. Plenarnych zebrań Izby 4, oraz 4 zebrań komisji rewizyjnej.

Na posiedzeniach Zarządu załatwiono 286 spraw bieżących, zastrzeżone Zarządowi statutem, natomiast zebrań plenarne obradowały nad sprawami, zastrzeżonymi ustawą przemysłową i statutem Izby.

W zebraniach Zarządu nie brał ze strony Władz żaden przedstawiciel udziału. Natomiast na plenarnych zebraniach załatwiono 62 sprawy. W dniu 29 stycznia 1932 r. brał udział delegat Ministerstwa Przem. i Handlu p. Dr. Bereta, Starosta Bydgoszczy, w dniu 24 października 1932 r. brali w zebraniu udział z Urzędu Wojewódzkiego pp. Grodnicki, Instruktor Korporacji Przemysłowych i zast. jego Kurowski. Poparcie ze strony Województwa wpłynęło dodatnio na pracę Izby.

W sprawie nielegalnego wykonywania rzemiosła Izba Rzemieślnicza zwracała się do Urzędu Wojewódzkiego, podając pod uwagę niebezpieczeństwo, grożące samodzielnym rzemieślnikom.

W tej samej kwestji zwracano się bardzo często do Władz przem. I. instancji, o przesłanie Izbie wykazów kart rzemieślniczych, co umożliwiło uzupełnienie w prowadzeniu ewidencji, prowadzonej w Izbie.

Do cechów zwracała się Izba w sprawie nowego unormowania liczby terminatorów w stosunku do liczby zatrudnionych czeladników, według rozp. Urzędu Wojewódzkiego. Rozporządzenia Władz i Izby, najrozmaitszej treści

podano cechom w rodzaju okólników, których wysłano 14. Cechy wezwano do wstępowania jako członków do Instytutu Rzemieślniczego, od którego to rzemiosło jeszcze stroniło, rzekomo dla braku funduszy na odnośny cel.

Delegaci Izby wyznaczeni każdorazowo przez Prezydenta, brali udział w zebraniach urzędowych przez rozmaite zrzeszenia, w zebraniach cechów z pouczającymi referatami z dziedzin gospodarczych, podatkowych, ekonomiczno-społecznych etc.

Co do działalności biura Izby stwierdzić należy, że przy ciągle wzrastającej liczbie wpływów, pomimo redukcji sił biurowych, sprawność została utrzymana. Wpływy uwidocznione w dzienniku, wykazują na rok sprawozdawczy 9611, natomiast wysłano 11756.

Jak z ogólnego zestawienia prac urzędowych, statystycznych i innych wynika, była czynność Izby wielostronna i bardzo intensywna, co i na przyszłość przy współpracy i poparciu Władz dla uzdrowienia stosunków, może mieć wielkie znaczenie dla rzemiosła i Państwa.



Działalność Komisj Egzaminacyjnych

Grupy zawodowe Rzemiosła	Komisje mistrzowskie					Komisje czeladnicze				
	Liczba komisyj	Liczba mies. podań	Liczba dop. do egzam.	Przeegzaminowano z wynikiem		Liczba komisyj	Liczba mies. podań	Liczba dop. do egzam.	Przeegzaminowano z wynikiem	
				dodat.	ujemn.				dodat.	ujemn.
Ogólnie:	32	228	191	173	18	141	2059	1588	1540	48
I. Grupa budowl.	7	8	6	6	—	14	198	157	151	6
1. Dekarstwo	1	2	2	2	—	1	—	—	—	—
2. Garncarstwo	1	—	—	—	—	2	3	—	—	—
3. Kamieniarstwo	—	—	—	—	—	—	1	—	—	—
4. Murarstwo	1	4	3	3	—	4	104	78	73	5
5. Rzeźbiarstwo	—	—	—	—	—	—	—	—	—	—
6. Studniarstwo	—	—	—	—	—	—	—	—	—	—
7. Szklarstwo	1	1	1	1	—	1	4	3	3	—
8. Wyrób szkiel	—	—	—	—	—	—	1	1	1	—
9. Zduństwo	1	—	—	—	—	1	10	10	10	—
10. Sztukatorstwo	—	—	—	—	—	—	—	—	—	—
11. Lakiernictwo	1	—	—	—	—	1	8	6	6	—
12. Malarstwo	1	1	—	—	—	4	67	59	58	1
II. Grupa drzew.	6	33	28	27	1	28	431	333	324	9
1. Bednarstwo	1	—	—	—	—	1	7	4	4	—
2. Ciesielstwo	1	1	1	1	—	4	27	20	20	—
3. Koszykarstwo	—	—	—	—	—	—	1	—	—	—
4. Kołodziejstwo	1	5	4	3	1	11	124	93	90	3
5. Rzeźbiarstwo	1	1	—	—	—	1	10	8	8	—
6. Stolarstwo	1	26	23	23	—	11	259	207	201	6
7. Tokarstwo	1	—	—	—	—	—	1	—	—	—
8. Instr. muzyczne	—	—	—	—	—	—	2	1	1	—
9. Grzebieniarstwo	—	—	—	—	—	—	—	—	—	—
III. Grup. włókien.	2	31	27	26	1	13	125	102	101	1
1. Bandażownictw.	—	1	—	—	—	—	—	—	—	—
2. Czapnictwo	—	—	—	—	—	—	—	—	—	—
3. Kapelusznictwo	—	—	—	—	—	1	—	—	—	—
4. Kuśnierstwo	—	—	—	—	—	—	—	—	—	—
5. Krawiectwo	1	27	25	24	1	11	113	91	90	1
6. Powroźnictwo	—	—	—	—	—	—	1	—	—	—
7. Szczotkarstwo	—	—	—	—	—	—	4	4	4	—
8. Szmuklerstwo	—	—	—	—	—	—	—	—	—	—
9. Tapicerstwo	1	3	2	2	—	1	7	7	7	—
10. Wyrób frendzli	—	—	—	—	—	—	—	—	—	—

Grupy zawodowe Rzemiosła	Komisje mistrzowskie					Komisje czeladnicze				
	Liczba komisji	Liczba mies. podań	Liczba dop. do egzam.	Przeegzaminowano z wynikiem		Liczba komisji	Liczba mies. podań	Liczba dop. do egzam.	Przeegzaminowano z wynikiem	
				dodat.	ujemn.				dodat.	ujemn.
VI. Grupa metal	8	57	47	35	12	30	654	490	468	22
1. Blacharstwo	1	3	3	3	—	2	24	19	19	—
2. Bronzownictwo	—	—	—	—	—	—	—	—	—	—
3. Kotlarstwo	1	—	—	—	—	2	8	8	8	—
4. Kowalstwo	1	34	24	23	1	17	294	211	201	10
5. Mosiążnictwo	1	1	1	1	—	1	8	8	8	—
6. Pilnikarstwo	—	—	—	—	—	—	1	1	1	—
7. Ślusarstwo	1	17	17	7	10	6	284	216	204	12
8. Tokarstwo	—	—	—	—	—	—	6	6	6	—
9. Wyr. przedm. z drutu	—	—	—	—	—	—	—	—	—	—
10. Wyr. przedzy z zł. i sr.	—	—	—	—	—	—	—	—	—	—
11. Wyr. narz. opt.	—	—	—	—	—	—	—	—	—	—
12. Grawerstwo	—	—	—	—	—	—	—	—	—	—
13. Jubilerstwo	1	—	—	—	—	1	—	—	—	—
14. Złotnictwo	—	—	—	—	—	—	6	6	6	—
15. Zegarmistrz.	1	2	2	1	1	1	14	12	12	—
16. Pozłotnictwo	1	—	—	—	—	—	9	3	3	—
V. Grupa spożyw.	3	54	48	46	2	28	346	284	283	1
1. Cukiernictwo	1	1	—	—	—	1	13	9	9	—
2. Kuchmistrzostwo	—	—	—	—	—	—	—	—	—	—
3. Piekarstwo	1	20	18	17	1	11	146	115	114	1
4. Piernikarstwo	—	—	—	—	—	—	—	—	—	—
5. Rzeźnictwo	1	33	30	29	1	16	187	160	160	—
6. Wędliniarstwo	—	—	—	—	—	—	—	—	—	—
7. Rzeźn. koni	—	—	—	—	—	—	—	—	—	—
8. Wędlin. końskie	—	—	—	—	—	—	—	—	—	—
VI. Grupa skórzana	4	26	22	20	2	22	167	120	115	5
1. Białoskórnicstwo	—	—	—	—	—	—	—	—	—	—
2. Cholewkarstwo	1	2	2	—	—	—	—	—	—	—
3. Rękawicznictwo	—	—	—	—	—	—	—	—	—	—
4. Rymarstwo	—	—	—	—	—	4	—	—	—	—
5. Siodlarstwo	1	4	4	4	—	—	30	20	20	—
6. Szewstwo	1	19	15	14	1	17	129	94	92	2
7. Garbarstwo	—	—	—	—	—	—	—	—	—	—
8. Introligatorstwo	1	1	1	—	1	1	8	6	3	3
VII. Grupa usług osobist.	2	19	13	13	—	6	138	102	98	4
1. Fotografowanie	1	1	1	1	—	1	—	—	—	—
2. Fryzjerstwo	1	18	12	12	—	5	138	102	98	4
3. Golarstwo	—	—	—	—	—	—	—	—	—	—
4. Perukarstwo	—	—	—	—	—	—	—	—	—	—

Liczba osób mających prawo kształcenia uczni

Grupy zawodowe Rzemiosła	Posiadających			Razem
	Tytuł mistrza	Nabyte prawa	Opow. świad. ukończenia Szkoły Techn.	
Ogółem :	4689	49	3	4741
I Grupa budowlana razem	346	7	2	355
1. Dekarstwo . . .	40	1	—	41
2. Garncarstwo . .	26	—	—	26
3. Kamieniarstwo .	1	—	—	1
4. Murarstwo . . .	73	3	2	78
5. Rzeźbiarstwo . .	5	—	—	5
6. Studniarstwo . .	13	—	—	13
7. Szklarstwo . . .	24	—	—	24
8. Wyrób szkieł . .	—	—	—	—
9. Zduństwo . . .	22	—	—	22
10. Sztukatorstwo .	—	—	—	9
11. Lakiernictwo . .	9	—	—	136
12. Malarstwo . . .	123	3	—	—
II. Grupa drzewna razem	776	8	—	784
1. Bednarstwo . .	34	—	—	34
2. Ciesielstwo . .	36	1	—	37
3. Koszykarstwo .	7	—	—	7
4. Kołodziejstwo .	339	5	—	344
5. Rzeźbiarstwo . .	8	—	—	8
6. Stolarstwo . . .	343	2	—	345
7. Tokarstwo . . .	7	—	—	7
8. Instr. muzycz. .	2	—	—	2
9. Grzebieniarstwo	—	—	—	—

Grupy zawodowe Rzemiosła	Posiadających			Razem
	Tytuł mistrza	Nabyte prawa	Odpow. świad. ukończenia Szkoły Techn.	
III. Grupa włókiennicza	515	4	—	519
1. Bandażownictwo	1	—	—	1
2. Czapnictwo . . .	2	—	—	2
3. Kapelusznictwo .	6	—	—	6
4. Kuśnierstwo . .	1	—	—	1
5. Krawiectwo . . .	480	4	—	484
6. Powroźnictwo .	6	—	—	6
7. Szczotkarstwo .	3	—	—	3
8. Szmuklerstwo .	—	—	—	—
9. Tapicerstwo . .	16	—	—	16
10. Wyr. frendzli . .	—	—	—	—
IV. Grupa metalowa razem	1053	6	1	1060
1. Blacharstwo . .	76	1	—	77
2. Bronzownictwo .	—	—	—	—
3. Kotlarstwo . . .	9	—	—	9
4. Kowalstwo . . .	685	—	—	685
5. Mosiążnictwo . .	7	—	—	7
6. Pilnikarstwo . .	3	—	—	3
7. Ślusarstwo . . .	206	4	1	211
8. Tokarstwo . . .	3	—	—	3
9. Wyr. narzędzi opt.	1	—	—	1
10. Grawerstwo . .	2	—	—	2
11. Jubilerstwo . . .	5	—	—	5
12. Złotnictwo . . .	5	—	—	5
13. Wyrób przedm. z drucików . . .	—	—	—	—
14. Wyrób przędzy ze złota i srebra .	—	—	—	—
15. Zegarmistrzostwo	49	1	—	50
16. Pozłotnictwo . .	2	—	—	2

Grupy zawodowe Rzemiosła	Posiadających			Razem
	Tytuł mistrza	Nabyte prawo	Odpow. świad. ukończenia Szkoły Techn.	
V. Grupa spożywcza	908	16	—	924
1. Cukiernictwo . . .	22	—	—	22
2. Kuchmistrzostwo	—	—	—	—
3. Piekarstwo . . .	373	5	—	378
4. Piernikarstwo .	1	—	—	1
5. Rzeźnictwo . . .	510	11	—	521
6. Wędliniarstwo . .	—	—	—	—
7. Rzeźnictwo koni .	2	—	—	2
8. Wędlin. końskie .	—	—	—	—
VI. Grupa skórzana	840	5	—	845
1. Białoskórnicтво .	—	—	—	—
2. Cholewkarstwo .	16	—	—	16
3. Rękawicznictwo .	—	—	—	—
4. Rymarstwo . . .	19	—	—	19
5. Siodlarstwo . . .	127	1	—	128
6. Szewstwo	666	4	—	670
7. Garbarstwo . . .	2	—	—	2
8. Introligatorstwo .	10	—	—	10
VII. Grupa usług osobistych	245	3	—	248
1. Fotografowanie .	16	—	—	16
2. Fryzjerstwo . . .	229	3	—	232
3. Golarstwo	—	—	—	—
4. Perukarstwo . . .	—	—	—	—

Liczba warsztatów i zatrudnionych w nich pracowników.

Grupy zawodowe Rzemiosła	Liczba warsztatów				Liczba zatrudnionych w nich pracowników								Razem						
	Posiadających karty rzemieśln.		Bez kart rzemieślniczych		Razem		Mistrzów		Czela-dników		Uczniów na podsta-wie pis. umowy			Pomoc-ników		Młodo-cianych			
	chrz.	żyd.	chrz.	żyd.	chrz.	żyd.	chrz.	żyd.	chrz.	żyd.	chrz.	żyd.		chrz.	żyd.	chrz.	żyd.	chrz.	żyd.
Ogółem :	904	3	—	—	—	—	904	3	346	—	966	—	640	—	—	—	—	1925	3
Grupa budowlana razem	145	—	—	—	—	—	145	—	40	—	73	—	13	—	—	—	—	126	—
Dekarstwo	61	—	—	—	—	—	61	—	26	—	14	—	11	—	—	—	—	51	—
Garncarstwo	16	—	—	—	—	—	16	—	1	—	2	—	—	—	—	—	—	3	—
Kamieniarstwo	292	—	—	—	—	—	292	—	73	—	487	—	269	—	—	—	—	829	—
Murarstwo	5	—	—	—	—	—	5	—	5	—	14	—	15	—	—	—	—	34	—
Rzeźbiarstwo	25	—	—	—	—	—	25	—	13	—	29	—	25	—	—	—	—	67	—
Studniarstwo	57	3	—	—	—	—	57	3	24	—	50	—	10	—	—	—	—	84	—
Szklarstwo	—	—	—	—	—	—	—	—	—	—	—	—	—	—	—	—	—	—	—
Wyrób szkieł	39	—	—	—	—	—	39	—	22	—	44	—	36	—	—	—	—	102	—
Zduństwo	3	—	—	—	—	—	3	—	—	—	4	—	—	—	—	—	—	4	—
Sztukatorstwo	15	—	—	—	—	—	15	—	9	—	22	—	16	—	—	—	—	47	—
Lakiernictwo	246	—	—	—	—	—	246	—	133	—	227	—	245	—	—	—	—	605	—

Grupy zawodowe Rzemiosła	Liczba warsztatów						Liczba zatrudnionych w nich pracowników						Razem						
	Posiadających karty rzemieślnicze/leśnicze		Bez kart rzemieślniczych		Razem		Mistrzów		Czela-dników		Uczniów na podstawie pis. umowy			Pomo-cników		Młodo-cianych			
	chrz.	żyd.	chrz.	żyd.	chrz.	żyd.	chrz.	żyd.	chrz.	żyd.	chrz.	żyd.		chrz.	żyd.	chrz.	żyd.	chrz.	żyd.
Ogółem :	1329	—	—	—	—	1329	—	776	—	1672	—	1453	—	—	—	—	—	3901	—
Grupa drzewna razem																			
Bednarstwo	53	—	—	—	—	53	—	34	—	32	—	10	—	—	—	—	—	76	—
Ciesielstwo	94	—	—	—	—	94	—	36	—	178	—	90	—	—	—	—	—	304	—
Koszykarstwo	21	—	—	—	—	21	—	7	—	28	—	—	—	—	—	—	—	35	—
Kołodziejstwo	456	—	—	—	—	456	—	339	—	411	—	381	—	—	—	—	—	1131	—
Rzeźbiarstwo	11	—	—	—	—	11	—	8	—	40	—	29	—	—	—	—	—	77	—
Stolarstwo	680	—	—	—	—	680	—	343	—	966	—	929	—	—	—	—	—	2238	—
Tokarstwo	9	—	—	—	—	9	—	7	—	10	—	3	—	—	—	—	—	20	—
Instr. muzycz.	5	—	—	—	—	5	—	2	—	7	—	11	—	—	—	—	—	20	—
Grzebienniarstwo	—	—	—	—	—	—	—	—	—	—	—	—	—	—	—	—	—	—	—

Grupy zawodowe Rzemiosła	Liczba warsztatów				Liczba zatrudnionych w nich pracowników				Razem						
	Posiadających karty rzemieślnicze		Razem		Mistrzów		Czela-dników			Uczniów na podsta-wie pis. umowy		Pomoc-ników		Młodo-cianych	
	chrz.	żyd.	chrz.	żyd.	chrz.	żyd.	chrz.	żyd.		chrz.	żyd.	chrz.	żyd.	chrz.	żyd.
	1474	4	1474	4	1050	3	2291	—		2362	—	—	—	—	—
Grupa metalowa razem	1474	4	1474	4	1050	3	2291	—	2362	—	—	—	—	5703	3
Blacharstwo	104	3	—	—	73	—	121	—	109	—	—	—	—	306	3
Bronzownictwo	—	—	—	—	—	—	—	—	—	—	—	—	—	—	—
Kotlarstwo	10	—	10	—	9	—	30	—	38	—	—	—	—	77	—
Kowalstwo	933	—	933	—	685	—	1024	—	1161	—	—	—	—	2870	—
Mosiężnictwo	3	—	3	—	7	—	32	—	35	—	—	—	—	74	—
Pilnikarstwo	6	—	6	—	3	—	8	—	4	—	—	—	—	15	—
Ślusarstwo	281	—	281	—	206	—	918	—	940	—	—	—	—	2064	—
Tokarstwo	1	—	1	—	3	—	36	—	15	—	—	—	—	54	—
Wyrób narzędzi optycz.	—	—	—	—	1	—	3	—	3	—	—	—	—	7	—
Grawerstwo	3	—	3	—	2	—	1	—	2	—	—	—	—	5	—
Jubilerstwo	—	—	—	—	5	—	2	—	4	—	—	—	—	11	—
Złotnictwo	15	—	15	—	5	—	15	—	13	—	—	—	—	33	—
Wyrób przedm. z drucików	—	—	—	—	—	—	—	—	—	—	—	—	—	—	—
Przedziarstwo złota i srebra	—	—	—	—	—	—	—	—	—	—	—	—	—	—	—
Zegarmistrzostwo	110	1	110	1	49	—	92	—	29	—	—	—	—	170	—
Pozłotnictwo	8	—	8	—	2	—	9	—	9	—	—	—	—	20	—

Grupy zawodowe Rzemiosła	Liczba warsztatów			Liczba zatrudnionych w nich pracowników						Razem									
	Posiadających karty rzemieślnicze.	Bez kart rzemieślniczych	Razem	Mistrzów		Czeladników		Uczniów na podstawie pis. umowy			Pomocników		Młodocianych						
				chz.	żyd.	chz.	żyd.	chz.	żyd.		chz.	żyd.	chz.	żyd.	chz.	żyd.			
Ogółem :	1628	12	1625	12	898	10	1401	—	1812	—	—	—	—	—	—	—	4111	10	
Grupa spożywcza razem																			
Cukiernictwo	67	—	67	—	22	—	43	—	48	—	—	—	—	—	—	—	193	—	
Kuchmistrzostwo	—	—	—	—	—	—	3	—	—	—	—	—	—	—	—	—	3	—	
Piekarnictwo	636	5	636	5	370	3	598	—	872	—	—	—	—	—	—	1840	3	—	
Piernikarstwo	4	—	4	—	1	—	—	—	—	—	—	—	—	—	—	1	—	—	
Rzeźnictwo	912	7	912	7	503	7	754	—	892	—	—	—	—	—	—	2149	7	—	
Wędliniarstwo	—	—	—	—	—	—	—	—	—	—	—	—	—	—	—	—	—	—	
Rzeźnictwo koni	5	—	5	—	2	—	3	—	—	—	—	—	—	—	—	5	—	—	
Wędliniarstwo koni	—	—	—	—	—	—	—	—	—	—	—	—	—	—	—	—	—	—	
Ogółem:																			
Grupa spożywcza razem																			

Biblioteka Główna UMK

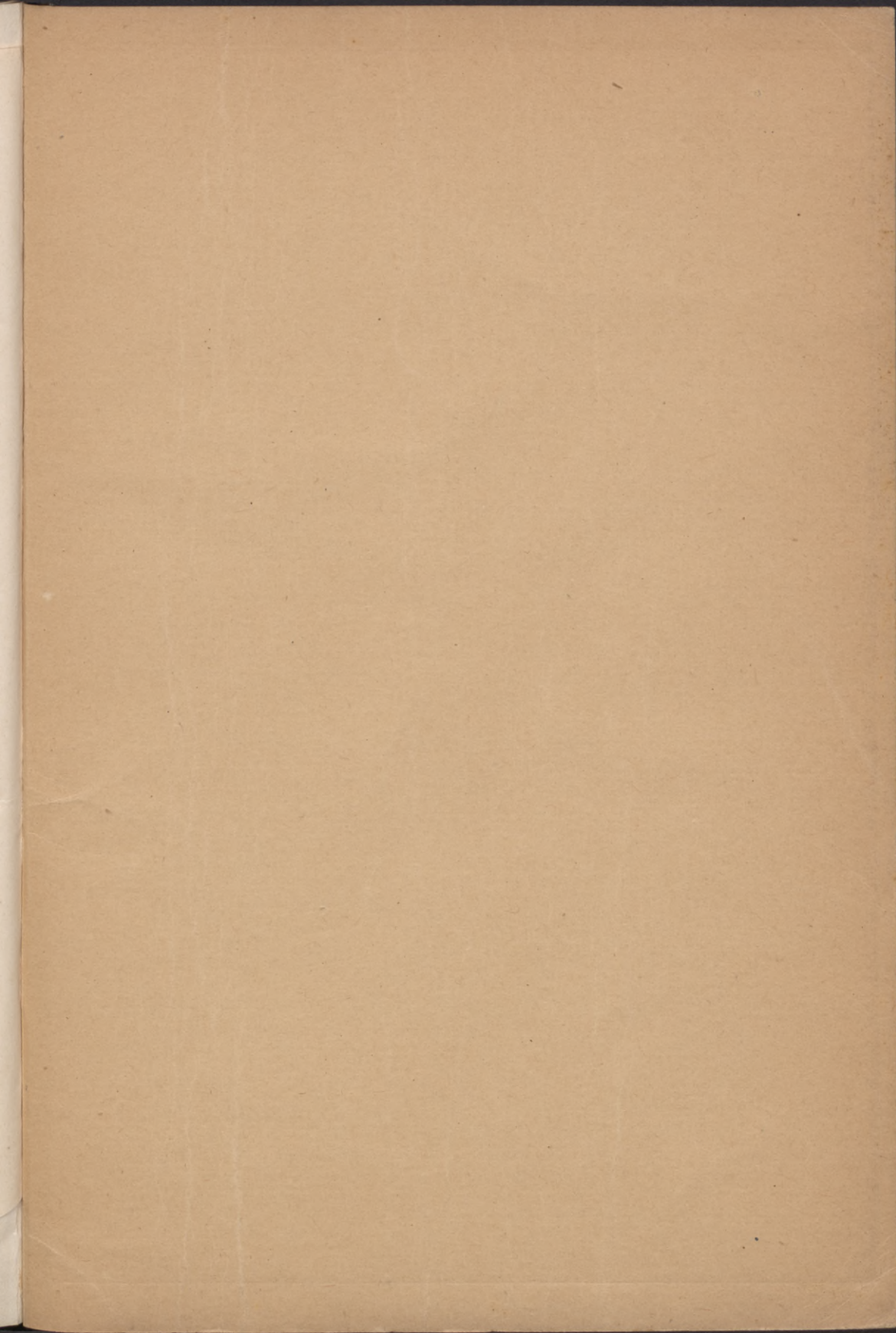


300050910449

Grupy zawodowe Rzemiosła	Liczba warsztatów				Liczba zatrudnionych w nich pracowników								Razem				
	Posiadających karty rzemieśln.		Razem		Mistrzów		Czela- dników		Uczniów na podstawie pis. umowy		Pomoc- ników			Młodo- ciany			
	chrz.	żyd.	chrz.	żyd.	chrz.	żyd.	chrz.	żyd.	chrz.	żyd.	chrz.	żyd.		chrz.	żyd.		
Ogółem:	1601	13	—	—	1601	13	827	13	1351	—	—	—	—	—	—	2990	13
Grupa skórzana razem																	
Białoskórnicтво	1	—	—	—	1	—	—	—	—	—	—	—	—	—	—	—	—
Cholewkarstwo	26	9	—	—	26	9	7	9	31	—	—	—	—	—	—	51	9
Rękawicznictwo	—	—	—	—	—	—	—	—	—	—	—	—	—	—	—	—	—
Rymarstwo	44	1	—	—	44	1	18	1	26	—	—	—	—	—	—	56	1
Siodlarstwo	217	—	—	—	217	—	127	—	181	—	—	—	—	—	—	424	—
Szewstwo	1284	3	—	—	1284	3	663	3	1091	—	—	—	—	—	—	2404	3
Garbarstwo	7	—	—	—	7	—	2	—	8	—	—	—	—	—	—	10	—
Introligatorstwo	22	—	—	—	22	—	10	—	14	—	—	—	—	—	—	45	—
Grupa usług osob. razem	533	—	—	—	533	—	245	—	562	—	—	—	—	—	—	1484	—
Fotografowanie	62	—	—	—	62	—	16	—	34	—	—	—	—	—	—	56	—
Fryzjerstwo, golarstwo, perukarstwo	471	—	—	—	471	—	229	—	528	—	—	—	—	—	—	1428	—
Ogółem:	8473	49	—	—	8473	49	4657	32	9121	—	—	—	—	—	—	22179	32

Ilość zarejestrowanych warsztatów rzemieślniczych.

	Obwód I			Obwód II				Obwód III				Obwód IV			Ogółem		
	Bydgoszcz miasto	Bydgoszcz powiat	Szubin	Inowrocław miasto	Inowrocław powiat	Mogilno	Strzelno	Gniezno miasto	Gniezno powiat	Żnin	Wągrowiec	Chodzież	Czarnków	Wyrzysk			
Grupa budowlana	1. Dekarstwo	12	10	10	4	1	12	17	3	2	4	4	15	9	42	145	
	2. Garncarstwo	3	8	3	6	3	4	3	11	2	3	4		6	5	61	
	3. Kamieniarstwo	6		2					1			1	3	1	2	16	
	4. Murarstwo	44	17	28	13	9	37	10	14	8	13	7	22	14	56	292	
	5. Rzeźbiarstwo	2			2										1	5	
	6. Studniarstwo	6	1	2	2			1			1		6	1	5	25	
	7. Szklarstwo	13	5	6	4		2	4		1	3	4	7	4	7	60	
	8. Zduństwo	11	3	2	4		2	3	1			2	9		2	39	
	9. Wyrób szkieł																
	10. Sztukatorstwo								2						1	3	
	11. Lakiernictwo	4		2	3	1	1	1	1	1					1	15	
	12. Malarstwo	59	12	12	23	2	15	8	21	8	13	17	18	14	24	246	
Grupa drzewna	1. Bednarstwo	4	3	12	4	1	2	1	4		3	5	4	6	4	53	
	2. Ciesielstwo	6	8	11	6	3	8	11	1	4	5	4	8	4	15	94	
	3. Koszykarstwo	9	1		2		2		1		1			3	1	21	
	4. Kołodziejstwo	26	22	28	17	39	56	37	8	37	30	35	44	24	53	456	
	5. Rzeźbiarstwo	7	1						3							11	
	6. Stolarstwo	186	36	40	43	17	54	27	33	33	30	27	50	32	72	680	
	7. Tokarstwo	1			3				2						1	2	9
	8. Instr. muzyczne	4			1											5	
	9. Grzebieniarnictwo																
Grupa włókiennicza	1. Bandażownictwo	1														1	
	2. Czapnictwo	8					1		2							11	
	3. Kapelusznictwo	26			3		1	1	2	1				1		35	
	4. Kuśnierstwo	5		1					1							7	
	5. Krawiectwo	229	36	38	84	22	51	34	70	38	38	46	76	49	92	903	
	6. Powroźnictwo	3						1	1				2	2	2	11	
	7. Szczotkarstwo	14			2										2	18	
	8. Szmuklerstwo																
	9. Tapicerstwo	18	1		8		3		8		1					39	
	10. Wyr. frenzli																
Grupa metalowa	1. Blacharstwo	23	5	11	7		11	3	12	4	6	8	5	5	7	107	
	2. Bronzownictwo																
	3. Kotlarstwo	3			2				2				1	1	1	10	
	4. Kowalstwo	40	77	78	21	63	106	54	16	97	75	86	85	27	108	933	
	5. Mosiążnictwo	2			1											3	
	6. Pilnikarstwo	1			1				2		1				1	6	
	7. Ślusarstwo	53	11	21	24	5	17	12	26	9	17	9	27	12	38	281	
	8. Tokarstwo				1											1	
	9. Wyr. narzędzi opt.																
	10. Grawerstwo	3														3	
	11. Jubilerstwo																
	12. Złotnictwo	13			2											15	
	13. Wyr. przedm. z druc.																
	14. Wyr. przędzy ze złota																
	15. Zegarmistrzostwo	24	3	7	9	1	6	8	6	2	6	6	7	9	17	111	
	16. Pozłotnictwo				3				5							8	
Grupa spożywcza	1. Cukiernictwo	40	1	3	8			3	5		1		1	3	2	67	
	2. Kuchmistrzostwo																
	3. Piekarstwo	158	33	37	36	18	35	26	44	23	31	45	33	29	73	641	
	4. Piernikarstwo				2			2								4	
	5. Rzeźnictwo	182	43	49	59	51	82	49	40	47	53	56	69	53	86	919	
	6. Wędliniarstwo																
	7. Rzeźnictwo koni				1			3					1			5	
	8. Wędliniarstwo koni																
Grupa skórzana	1. Białoskórnicstwo						1									1	
	2. Cholewkarstwo	23			5		2	1	2				2			35	
	3. Rękawicznictwo																
	4. Rymarstwo	3	3	4	1	3	2	7	10	4	1	4	1	1	1	45	
	5. Siodlarstwo	14	14	15	11	11	20	14	6	13	10	14	25	11	39	217	
	6. Szewstwo	197	67	70	92	40	125	101	100	75	63	66	72	61	158	1287	
	7. Garbarstwo	3	1							1					1	7	
	8. Introligatorstwo	6			6		2	1	3		1		2		1	22	
Grupa usług osób	1. Fotografowanie	23	1	2	7		2	4	8		4	1	2	3	5	62	
	2. Fryzjerstwo	205	15	19	36	3	22	14	39	11	15	20	26	15	31	471	
	3. Golarstwo																
	4. Perukarstwo																
Razem	1723	438	513	569	293	704	461	516	421	429	472	623	405	955	8522		



Biblioteka Główna UMK



300050910449