

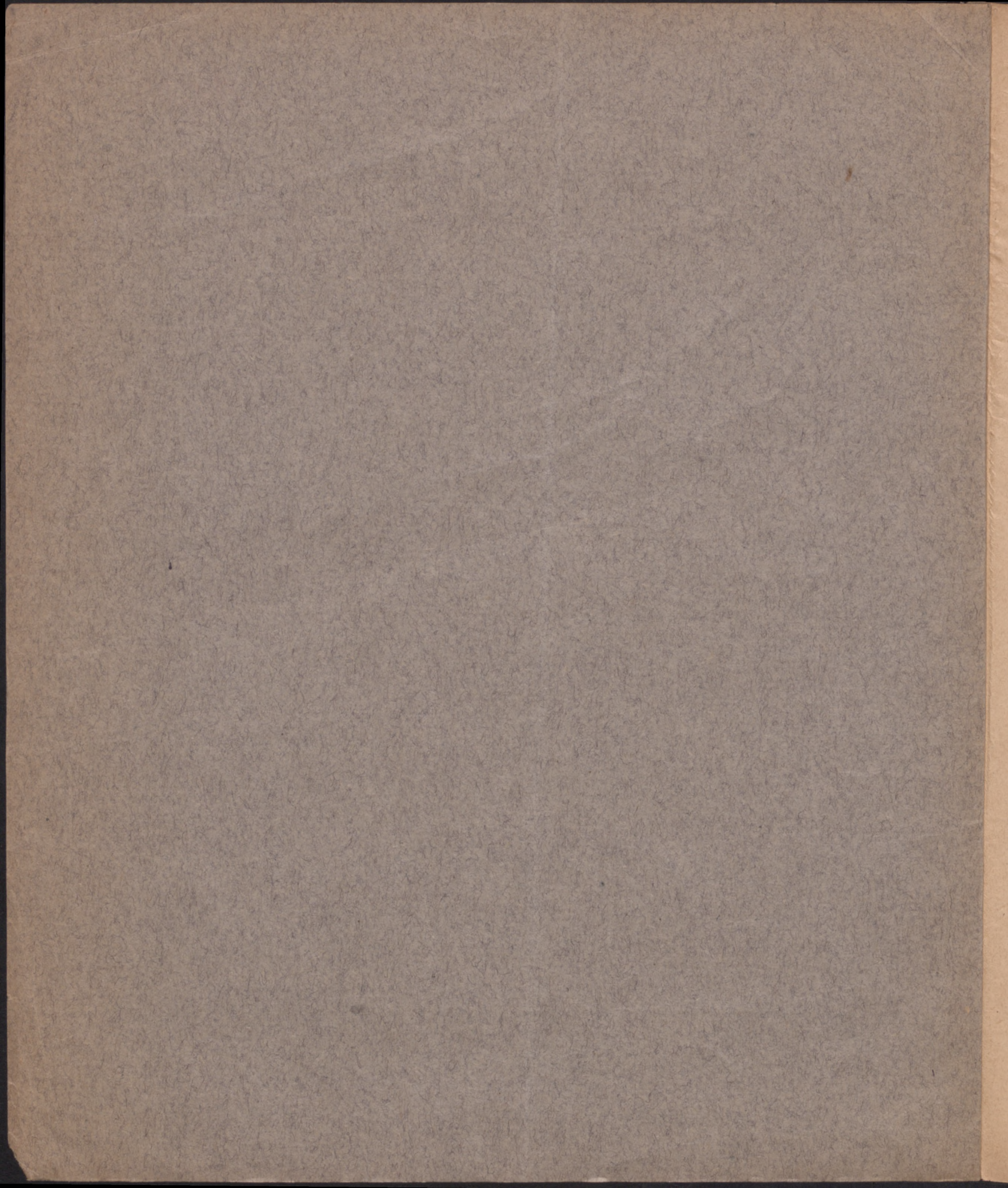
015514 / 1924-25

III

Sprawozdanie
administracyjne
Tczewskiego Wydziału Powiatowego
za rok 1924 i 1925.



Drukarnia i Księgarnia, T. z o. p. w Tczewie.



1089

Sprawozdanie
administracyjne
Tczewskiego Wydziału Powiatowego
za rok 1924 i 1925.



Drukarnia i Księgarnia, T. z o. p. w Tczewie.

015514



III

Stosownie do § 127 ordynacji powiatowej Wydział Powiatowy przedkłada Sejmikowi Powiatowemu sprawozdanie administracyjne za lata 1924 i 1925.

I. Statystyka.

1) Po ostatecznym uregulowaniu granic powiatu w odcinku Czatków i Malenina obejmuje powierzchnia powiatu razem 34.954,82 ha., z których przypada na:

a) miasto Tczew	2 391,95 ha.
b) gminy wiejskie	16 037,59 „
c) obszary dworskie	16 525,28 „
	<u>Razem 34 954,82 ha</u>

Okręgowy Urząd Ziemi rozparcelował obszary dworskie:

- 1) Starężyn, który przyłączy się do gminy wiejskiej Brzuse
- 2) Owczarki, które „ „ „ „ „ Lubiszewa,
- 3) Śliwiny, które po rozparcelowaniu Gnieszewy tworzą z nimi nową gminę wiejską.

Powiat obejmuje 58 gmin wiejskich i obszarów dworskich.

2) Liczba ludności.

Wedle spisu ludności z dnia 30 września 1921 r. ma powiat tczewski 35 790 mieszkańców, w tem 17 657 mężczyzn i 18 133 niewiast.

Z nich przypada na

miasto Tczew	16 402 mieszkańców
gminę Pelplin	3 608 „
resztę gmin wiejskich	9 936 „
obszary dworskie	5 844 „

Razem: 35 790 mieszkańców

z których 29 777 zalicza się do narodowości polskiej.

3) Zwierząt domowych naliczono wedle spisu z dnia 31 grudnia 1924 r.

koni	4 626
bydła rogatego	9 235
owiec	12 468
trzody chlew.	10 128

z których było:

	Koni	Bydła rogatego	Owiec	Trzody chlewnej
a) w Tczewie	511	760	107	1 462
b) w Pelplinie	146	205	385	691
c) w reszcie gmin wiejskich	2 564	5 138	1 500	4 293
d) w obszarach dworskich	1 405	3 132	10 476	3 682
razem	4 626	9 235	12 468	10 128

II. Starosta i deputowani.

Administracją powiatu kieruje bez przerwy nadal p. starosta Wacław Dytkiewicz. Pierwszy deputowany śp. Bronisław Mania zmarł dnia 7 grudnia 1925 r., w którego miejsce Sejmik Powiatowy wybrał dnia 29 grudnia 1925 r. p. Jana Hassego rolnika z Pomyj, którego p. Wojewoda Pomorski zatwierdził dekretem z 30. 4. 1926 IV. 2708/26.

Drugim deputowanym wybrał Sejmik Powiatowy dnia 22 października 1924 r. Stefana Wojczyńskiego burmistrza miasta Tczewa, którego p. Wojewoda Pomorski zatwierdził dekretem z dnia 3 stycznia 1925 r. IV. 7238/24.

III. Sejmik Powiatowy.

Czteroletni czas urzędowania Sejmiku Powiatowego, wybranego w grudniu 1921 r. skończył się z dniem 31 grudnia 1925 r.

Nowe wybory Sejmiku przeprowadzono w gminach wiejskich dnia 17 października 1925 r. a w Tczewie dnia 9 stycznia 1926 r., z których w skład nowego Sejmiku weszli następujący panowie:

- 1) Wojczyński Stefan, burmistrz z Tczewa
- 2) Grabowski Józef, kolejarz z Tczewa
- 3) Wilga Stanisław, mistrz krawiecki z Tczewa
- 4) Schlesier Alfred, gospodarz rolny z Tczewa
- 5) Oberland Michał, pomocnik ślusarski z Tczewa
- 6) Orcholski Władysław, kupiec z Tczewa
- 7) Kramuschke Maksymilian, redaktor z Tczewa
- 8) Maciejewski Władysław, kupiec z Tczewa
- 9) Heda Jan, robotnik z Tczewa
- 10) Błaszczak Tomasz, kolejarz z Tczewa
- 11) Grajewski Bolesław kolejarz z Tczewa
- 12) Brzósowski Kazimierz, dzierżawca domeny z Miłobądzą
- 13) Szyndowski Augustyn, robotnik rolny z Miłobądzą
- 14) Piechowski Franciszek robotnik rolny z Zajączkowa
- 15) Schreiber Edward, rolnik z Dąbrówki
- 16) Pawłowski Jan, sekr. Z. Z. P. z Tczewa
- 17) Muszyński Jan, robotnik rolny z Rokitek
- 18) Arendt Jan, robotnik rolny z Gorzędzieja
- 19) Lewandowski Bernard, robotnik rolny z Bałdowa
- 20) Justa Teofil, murarz z Pelplina
- 21) Hasse Jan, rolnik z Pomyj
- 22) Szucki Franciszek, robotnik rolny z Rajków
- 23) Pruszek Teodor, kupiec z Pelplina
- 24) Redzimski Polikarp, sołtys z Pelplina.

W roku 1924 Sejmik Powiatowy radził na 3 posiedzeniach dnia 6 czerwca, 22 października i 15 grudnia, 66 sprawach i powziął 64 uchwał, a w roku 1925 na 4 posiedzeniach, dnia 27 kwietnia, 15 września, 30 października i 29 grudnia o 37 sprawach. Udział członków w posiedzeniach Sejmiku był normalny; ilość obecnych starczyło do powzięcia uchwał prawomocnych. Wezwanie na posiedzenia i uchwały Sejmiku ogłaszane były w Orędowniku Urzędowym.

IV. Wydział Powiatowy.

WP., wybrany dnia 19. stycznia 1922, urzędował do 19 stycznia 1926 r.

Posiedzeń miał 11 w roku 1924 a 13 w roku 1925 i załatwił uchwałami w roku 1924 1269 spraw a w roku 1925 1005 spraw. Zapisano numerów do dzienników podawczych w roku 1924 14740 a w roku 1925 17684.

Dniem 8 lutego 1926 r. Sejmik Powiatowy wybrał nowy Wydział Powiatowy, w którego skład weszli:

- | | |
|-------------------------|--------------------------|
| 1) Pawłowski Jan | 4) Nowakowski Franciszek |
| 2) Orcholski Władysław | 5) Muszyński Jan |
| 3) Brzósowski Kazimierz | 6) Redzimski Polikarp |

Urzednicy Wydziału Powiatowego.

a) Biuro Wydziału Powiatowego

- 1) sekretarz p. Stanisław Grzonka
- 2) referent opieki społecznej p. Antoni Brejski
- 3) asystent p. Józef Gramowski
- 4) asystent p. Leonard Skocki
- 5) registrator p. Feliks Reszczyński
- 6) kancelistka p. Janina Zerbstówna
- 7) maszynistka p. Jadwiga Szwochówna
- 8) uczniowie p. Kapich i Szuta
- 9) kasztelan i szofer p. Leon Welmiński.

b) Powiatowa Kasa Komunalna

- 1) Skarbnik p. Bernard Netkowski
- 2) ksiązkowy p. Maksymiljan Barwikowski
- 3) uczeń p. Roman Romanowski.

c) Rewizorzy Powiatowej Kasy Komunalnej

pp. sekr. powiatowi Alojzy Fabian i Józef Kamiński

d) Emeryci

Wdowa po sekr. Wydziału Powiatowego p. Helena Barembruch, której nie płaci się pensji, ponieważ mieszka bez zgody Wydziału Powiatowego w Gdańsku.

Wdowa po drogomistrzu powiatowego Selowa w Zblewie.

Rozkład pracy.

Nr. bież.	Nazwisko	Opracowuje
1.	Grzonka sekretarz	Przygotowanie spraw do posiedzeń Wydziału i Sejmiku. Sprawy personalne. Wybory do Sejmiku Powiatowego. Sprawy długów, majątku powiatowego. Wydawnictwo Orędownika Urzędowego. Sprawy administracyjne wójtostw, gmin wiejskich i obszarów dworskich i ich rewizje. Powiatowy Sąd Przemysłowy.
2.	Brejski referent	Sprawy opieki społecznej, bezrobotnych i ubogich gminnych.
3.	Gramowski asystent	Wymiar i ściąganie dodatków do państw. podatku dochodowego i gruntowego, państw. podatku gruntowego z obszarów dworskich i od nieruchomości, opłat drogowych, od przejazdów do dróg powiatowych i administracyjnych, powiatowy podatek od prawa polowania, zbytku, umów, psów i składek na rzecz Pomorskiej Izby Rolniczej. Rozliczenie z gminami udziału w podatku od obrotu i ceny świadectw przemysłowych, dodatku od spożycia i zużycia.

Nr. bież.	Nazwisko	Opracowuje
4.	Skocki asystent	Sprawy mianowania urzędników stanu cywilnego i badania rejestrów pobocznych. Szczepienie przeciw ospie. Sprawy położnych. Dezynfekcja. Sprawy ubogich krajowych, umysłowo chorych, epileptyków, dzieci głuchoniemych i ociemniałych. Licencji buhaji. Dzierżawionej roli fiskalnej. Ubezpieczenie od ognia. Przewłaszczeniowe i wypadków w rolnictwie.
5.	Reszczyński registrator	Prowadzenie dzienników podawczych i kalendarzy terminowych. Uzupełnienie i szycie aktów oraz różne kontrole, wchodzące w zakres registratury. Ekspedycja poczty i obsługa telefonu.
6.	Szwóchówna maszynistka	Wszystkie prace, wchodzące w zakres kancelarji.
7.	Zerbstówna kancelistka	Sprawy rent wojskowych. Pisanie asygnat na pobory i wypłaty i inne prace kancelaryjne.

Sprawozdanie Powiatowej Kasy Komunalnej

A. za rok 1924.

a) Dochód

Dział	Przedmiot dochodu	Dochód		Różnica dochodu		Reszty dochodu
		preliminowany	rzeczywisty	więcej	mniej	
I.	Pozostałość z roku 1923	—	5 853 90	5 853 90	—	—
II.	Podatki i opłaty	211 917	193 325 37	—	—	11 111 55
III.	Rewizja bydła rzeźnego i mięsa	720	274 81	—	445 19	—
IV.	Majątek powiatu	207	—	—	207	—
V.	Drogi powiatowe	20 380	32 551 92	12 171 92	—	—
VI.	Umysłowo chorzy itp.	319	971 33	—	—	—
	Opłata drogowa	73 058	62 037 04	—	11 020 96	—
VII.	Adm. Wydziału Powiatowego	673	2 181 03	1 505 03	—	—
VIII.	Różny	6 300	15 527 84	9 227 84	—	—
	Udział miasta Tczewa w koszt. Policji Państwowej	17 304	17 304 56	0 56	—	—
	Razem :	330 831	330 027 80	28 759 25	11 673 15	11 111 55

b) Rozchód

Dział	Przedmiot rozchodu	Rozchód		Różnica rozchodu		Reszty rozchodu
		prelimi- nowany	rzeczy- wisty	więcej	mniej	
I.	Podatki krajowe i gminne	34640	56230 20	21590 20	—	—
II.	Ogólne wydatki	14013	12124 25	—	1888 75	—
III.	Rewizja bydła i mięsa	936	1044 54	108 54	—	—
IV.	Adm. majątku	360	498 60	138 60	—	—
V.	Adm. długów	20150	7863 52	—	12286 48	—
VIa.	Adm. dróg powiatowych	20752	15271 87	—	5480 13	—
VIb.	„ „ „	47760	77904 92	30144 92	—	—
VIc.	Adm. domów powiatowych	144	—	—	144	—
VII.	Umysłowo chorzy itd.	9800	7849 49	—	1950 51	—
—	Budżet dodatkowy	46763	19603 53	—	27159 47	—
VIII.	Samochód powiatowy	6920	4296 90	—	2623 10	—
IXa.	Adm. Wydz. Pow. osob.	46924	46204 38	—	719 62	—
IXb.	Adm. Wydz. Pow. rzeczowe	25023	21815 71	—	3207 29	—
X.	Różny	13097	11050 74	—	2046 26	—
—	Koszta utrzym. Pol. Państw. i subw. dla miasta Tczewa na utrzym. ulic miejskich	43599	42808	—	791	—
	Razem :	330881	324566 65	51982 26	56296 61	—

Razem dochód 330 027,80 zł. i 11 111,55 zł. reszt

Razem rozchód 324 566,65 zł.

Pozostałość 5461,15 zł. i 11 111,55 zł.

B. za rok 1925.

a) Dochód

Dział	Przedmiot dochodu	Dochód		Różnica dochodu		Reszty
		prelimi- nowany	rzeczy- wisty	więcej	mniej	
A. I.	Pozostałość z roku 1924	—	5461 15	5461 15	—	—
A. II.	Administracja majątku	156	60	—	96	—
A. III.	Administracja nieruch. pow.	6966 40	5642 52	—	1323 88	—
A. IV.	„ „ „ Wydziału Powiatowego	4610	8261 50	3651 50	—	—
A. V.	Dotacja państwowa	1623	1147 20	—	575 80	—
A. VI.	Opieka społeczna-sanitarna	200	1774 19	1574 19	—	—
A. VII.	Podatki i opłaty	277658 53	243308 74	—	34349 79	—
C. I.	Dotacja krajowa (na drogi)	22065 02	25240	3174 98	—	—
C. II.	Opłaty i dochody drogowe	92294 08	89530 83	—	2763 25	—
E.	Dział handlowy	25683	24598 48	—	1084 52	—
	Razem :	431356 03	405024 61	13861 82	40193 24	—

b) Rozchód

Dział	Przedmiot rozchodu	Rozchód		Różnica rozchodu		Reszty
		prelimi- nowany	rzeczy- wisty	więcej	mniej	
B. I.	Administracja majątku	—	—	—	—	—
B. II.	„ długów	9910 19	7594 10	—	2316 09	—
B. III.	„ nieruchomości	4853 —	6449 92	1596 92	—	—
B. IV.	„ wewnętrzna	—	—	—	—	—
	a) osobowa	47316 —	54328 35	7012 35	—	—
	b) rzeczowa	30132 —	32581 90	2449 90	—	—
B. V.	Administracja zewnętrzna	59272 —	25405 37	—	33866 63	—
B. VI.	Zdrowotność	16240 —	10719 19	—	5520 81	—
B. VII.	Weterynarja	1300 —	2133 20	833 20	—	—
B. VIII.	Opieka Społeczna	24285 74	22867 93	—	1417 81	—
B. IX.	Oświata i kultura	6510 —	5180 52	—	1329 48	—
B. X.	Podatki krajowe i gminne	80495 —	66645 33	—	13849 67	—
D. I.	Administracja dróg powiat.	—	—	—	—	—
	a) osobowe	20100 —	18490 82	—	1609 18	—
	b) rzeczowe	92409 10	125270 24	32861 14	—	—
	c) inne	12850 —	12643 60	—	206 40	—
F.	Dział handlowy	25683 —	14714 14	—	10968 86	—
	Razem :	431356 03	405024 61	44753 51	71084 93	—

Wydajność podatków i opłat na rzecz powiatu.

Nr. b.	Przedmiot	Wpływ rzeczywisty w roku		Stosunek % do ogólnych dochod w roku	
		1924	1925	1924	1925
1	Dodatek do państw. podatku grunt. z ob- szarów i gmin wiejskich	69 909 95	65 883 12	27 29	20 14
2	Jak pod 1 z miasta Tczewa	1 165 20	1 534 84	0 45	0 46
3	Dodatek do państw. podatku doch.	46 633 79	36 475 44	18 01	11 16
4	Udział w państw. podatku dochodowym	10 188 81	26 379 06	3 95	8 07
5	Dodatek do podatku dochodow. od upo- saż.	6 219 51	5 181 69	2 41	1 58
6	Udział w państw. podatku od zużycia	8 194 63	13 667 38	3 14	4 17
7	Podatek od zaprotestowanych weksli	—	—	—	—
8	Dodatek do świadectw handl. i przemy- słowych	15 100 58	4 931 47	5 85	1 51
9	Dodatek do podatku obrotowego	—	40 549 64	—	12 40
10	Dodatek do opłat od patentów wyrobu i sprzedaży trunków	—	—	—	—
11	Opłata od umów	5 288 80	1 402 53	2 04	0 41
12	Podatek od spadków i darowizn	—	—	—	—
13	Podatek od prawa polowania	2 815 60	1 005 38	1 07	0 38
14	Podatek od zbytku	—	20 589 88	—	6 29
15	Opłaty administracyjne	794 —	2 548 63	0 37	0 77
	Do przeniesienia:	166 310 87	220 149 06	64 58	67 34

Nr. b.	Przedmiot	Wpływ rzeczywisty w roku		Stosunek % do ogólnych dochód w roku	
		1924	1925	1924	1925
	Z przeniesienia:	166 310 87	220 149 06	64 58	67 34
16	Opłaty za badanie projektów nowych budowli	—	948 30	—	0 29
17	Podatek od psów	13 429 76	8 770 10	5 22	2 68
18	Podatek obrotowy i pod. zbytkowy	8 632 48	—	3 34	—
19	Opłaty za karty łowieckie	2 259 10	2 661 13	0 86	0 82
20	Wynagrodzenie za ściąganie podatków na rzecz Skarbu i opłat na rzecz P. I. R. i Starostwa Krajowego	652 05	2 838 11	0 25	0 85
21	Kary za zwłokę	1 460 34	3 902 68	0 57	1 20
22	Opłata drogowa	62 037 04	85 257 38	24 08	26 07
23	Opłata za przejazdy do dróg powiat.	2 655 —	2 454 —	1 03	0 75
24	Podatek od przyrostu wartości nieruchomości	184 87	—	0 07	—
	Razem:	257 621 51	326 980 76	100 %	100 %

Długi powiatu według stanu z dnia 31. 12. 1925 r.

1) 5 %	dług hipoteczny domu powiat. przy ul. Skarszewskiej nr. 2	4 168,37 zł.
2) 5 %	" " " " " " " " " "	134,15 "
3) 5 %	" " " " " " " " " "	1 300,— "
4) 5 %	dług hipoteczny gmachu powiat.	3 494,12 "
5) 4½ %	pożyczka na budowę szos (westp)	47 642,— "
6) 4 %	" " " " " (Soest)	52 922,— "
7)	bezproc. pożyczka na budowę szosy Bałdowo—Subkowy	1 850,— "
8)	" " " " " potaniecie chleba	7 070,25 "
	Razem:	118 580,89 zł.

Uwaga do cfr. 7 i 8 Spłatne w roku 1926.

Majątek powiatu wedle stanu z dnia 31. 12. 1925 r. a) nieruchomości

1)	Dom powiatowy z domem dla woźnicy garażu i ogrodu — księga wieczysta Tzew D. 51 — 62 arów 67 qm.	200 058,— zł.
2)	Dom powiatowy przy ul. Skarszewskiej nr. 2	34 602,— "
3)	Dom powiatowy dla drogomistrza w Szpegawie	9 175,— "
4)	Dom powiatowy dla robotników szosowych w Małzewie	8 979,— "
5)	Barak dla chorób zakaźnych w ogrodzie lecznicy Joanitów w Tzewie	29 127,— "
		281 941,— zł.

b) ruchomości

1) Samochód powiatowy	2 185,— zł.	
2) Inwentarz ruchomy gmachu powiatowego	6 500,— „	
3) Wóz dezynfekcyjny	300,— „	8 985,— zł.

c) papiery wartościowe

1) 25 akcji Banku Polskiego po 100,— zł.	2 500,— zł.	
2) 60 000,— mkn. pożyczki danej 19. V. 1919 r. Spółce Osadniczej dla kalek wojennych w Tczewie po 2,50 mk. 1 zł. = 24 000 z tego 10 %	2 400,— „	
3) Udział w Tczewskiej Spółce Osadniczej Sp. Z. o. p.	1 000,— „	
4) Fundusz Zakładania osad robotniczych = 15 700 mkp. pożyczki długoterminowej po 1,00 zł.	157,— „	6 057,— zł.
5) Fundusz budowy domu powiatowego 20 900,— mkp. pożyczki długoterminowej po 1,00 zł.		312,— „
6) Fundusz zakupu rent miejscowych dla robotników szosowych 8 200,— mkp. pożyczki długoterminowej po 1,00 zł.		82,— „
7) Fundusz Muscatęgo 10 200,— mkp. pożyczki długoterminowej po 1,00 zł.		102,— „
	Razem:	297 479,— zł.

Powiatowy Sąd Przemysłowy

przejął działalność swą na mocy dekretu Min. Spraw Wewnętrznych z dnia 28 II. 1923 r. Nr. Pr. 414 i statutu powiat. o sądach przemysłowych, zaprowadzonego uchwałą Sejmiku Powiatowego z 5. 9. 1890 r. na podstawie rozporz. wykonawczego do ustawy niemieckiej o sądach przemysłowych z 29. VII. 1890 r.

Zgodnie z § 5 statutu wchodzi w skład sądu przemysłowego

- przewodniczący p. sędzia powiatowy Henryk Chudziński
- jego zastępca p. „ „ Edward Znaniecki
- sekretarz p. Józef Barganowski, sekretarz sądu powiat. w Tczewie
- 6 ławników i to:

Z grona pracodawców

Franciszek Napierała, mistrz garncarski z Tczewa
Stanisław Wilga, mistrz krawiecki z Tczewa
Walenty Hejdasz, mistrz kowalski z Tczewa

Z grona pracobiorców

Franciszek Bieliński, kowal z Tczewa
Jan Lewandowski, formarz z Tczewa
Józef Barwicki, ślusarz z Tczewa

- 6 zastępców

Z grona pracodawców

Franciszek Czaplewski, mistrz stolarski z Tczewa
Teodor Potulski, mistrz piekarski z Tczewa
Aleks Dejna, mistrz rzeźnicki z Tczewa

Z grona pracobiorców

Augustyn Bauge, robotnik z Tczewa
Michał Dejna robotnik z Tczewa
Józef Płotka robotnik z Tczewa

W roku 1924 załatwiono 22 sprawy a w roku 1925 18. Koszta administracyjne wynosiły w roku 1924 450,55 zł. a w roku 1925 741,70 zł.

Sprawozdanie

z Administracji Oddziału wypadków w Rolnictwie.

A. Liczba wypadków w przedsiębiorstwach rolnych i leśnych w roku 1924/1925 wrosło w stosunku do lat poprzednich o 8 wypadków.

Wypadków zgłoszono: a) w roku 1924 9
b) w roku 1925 36

Razem 45 wypadków.

Z nich a) oddalono wniosków o rentę, bo okaleczenie nie pozostawiło żadnych ujemnych skutków ponad 13 tygodni 11
b) nieuznano wypadków okaleczenia w rolnictwie 3
c) zrezygnowano z ustalenia renty 2
d) ustalono odszkodowanie renty
1) dla przejściowo, częściowo i stale ograniczonych w zarobkowaniu 13
2) wskutek wypadków śmierci dla pozostałych rodzin 5 18
e) nie ukończono postępowania 11

Razem 45

B. Oprócz tych — nowo zgłoszonych — wypadków, załatwiono jeszcze 14 wypadków z lat poprzednich.

C. Na pokrycie ubezpieczeń od wypadków w rolnictwie i kosztów administracji pobrał Zakład Ubezpieczeń od wypadków w rolnictwie w Poznaniu:

a) w roku 1924 po 50 groszy składek dodatkowych i regularnych za rok 1923 i 1924 od jednej marki podatku gruntowego, rzeczywistego i fikcyjnego wedle uchwały Poznańskiego Wydziału Krajowego z dnia 20-go listopada 1924 r. L. dz. 12-2760/24; na sekcje powiatu tczewskiego przypadło z tego na 44 505,16 marek podatku gruntowego i fikcyjnego połowa tj. 22 252,58 zł. mniej 2 % za ściąganie;

b) w roku 1925 po 50 groszy zaliczkowych składek od jednej marki podatku gruntowego — rzeczywistego i fikcyjnego — i dodatków do składek po 1 zł. na każde rozpoczęte 1000 zł. zarobku urzędników rolnych i robotników fachowych wedle uchwały Poznańskiego Wydz. Krajowego z dnia 5. maja 1925 r. L. dz. 12-1193/25; na sekcje powiatu tczewskiego przypadło z tego na 50 279,60 marek podatku gruntowego i fikcyjnego i dodatków do składek połowa tj. 24 646,25 złotych mniej 2 i 50% za ściąganie.

D. Wedle dziennika podawczego wypadków w Rolnictwie załatwiono spraw:

a) w roku 1924 = 826 b) w roku 1925 = 1288

E. Zakład Ubezpieczeń od wypadków w Rolnictwie w Poznaniu opiera swoją działalność na

a) ordynacji ubezpieczeniowej z dnia 19-go 7. 1911 r. — R. G. Bl. nr. 42 str. 509 — i rozporządzenie wykonawcze do niej z dnia 19-go 7. 1911 str. 839.

b) statucie Zakładu Ubezpieczeń od wypadków w Rolnictwie w Poznaniu z dnia 12-go III. 1923 roku.

Sprawozdanie z gospodarki drogowej.

Wydział Powiatowy ma w własnym zarządzie 127 277 80 klm. bież. dróg powiatowych a pod swym nadzorem 294 644 klm. bież. dróg gminnych, razem 421 921 80 klm. bież. dróg bitych, bruków i polnych, z których jest:

1) dróg o charakterze państwowym 21 926 klm.
2) dróg o charakterze powiatowym 105 351 + 80
3) dróg gminnych brukowanych przy pomocy finansowej Wydziału Powiatowego i polnych pozostających pod nadzorem powiatu 294 644 klm.

Razem klm. 421 921 + 80

Personał techniczny oddziału drogowego, w którego zakres wchodzi również budownictwo pod- i naziemne składa się:

- z 1-go budowniczego powiatowego z poborami 8 klasy,
- 1 siły pomocniczej techniczno-biurowej zarazem drogomistrza,
- 3 drogomistrzów z poborami 11 klasy
- i 28 dróżników.

Powiatowy oddział drogowy podzielony jest na trzy okręgi drogowe, rozdzielone między 3 drogomistrzów.

Na jeden okręg drogowy i jednego drogomistrza wypada przeciętne około 42 klm. dróg powiatowych i około 98 klm. dróg gminnych do dozoru, zaś na jednego drożnika przypada przeciętne 4,5 klm. dróg powiatowych do utrzymania porządku.

Personał drogowy jest obowiązany podczas wykonywania służby posiadać czapkę urzędową i legitymację, drożnicy zaś ponadto książeczkę kontrolną do zapisywania swoich prac dziennych. Oprócz narzędzi przydzielonych drożnikom i drogomistrzom, oddział drogowy ma jeden wał drogowy żelazny do zaprzęgu ośm koni.

W roku 1924—25 naprawiono 6 200 klm. starej nawierzchni o to około 2 000 klm. brukowanej.

Z roku 1923 pozostało w zapasie 185 m. kub. kamieni i 40 m. kub. żwiru, w roku 1924 dostawiono z powiatu 700 m. kub. kamieni, 31 m. kub. brukowca i 682 m. kub. żwiru. Po wykonaniu robót pozostało na rok 1925 w zapasie 793 m. kub. kamieni i 280 m. kub. żwiru.

Dostawiono w roku 1925 1265 m. kub. kamieni, 54 m. kub. brukowców i 3714 m. kub. żwiru.

Pozostało na rok 1926 w zapasie 1106 m. kub. kamieni i 779 m. kub. żwiru.

Pozatem ustawiono na drodze upaństw. Tczew—Skarszewy—Gołębiewko i kilku powiatowych nowe tablice samochodowe i odnowiono kamienie kilometrowe i hektometrowe z numeracją.

Dalej wykopano około 188 km. bież. rowów i pościnano bankietów. Drogi latowe wysypane żwirem i uzupełniono brakujące zadrzewienia w ilości 1452 sztuk.

W roku 1925 rozpoczęto budowę 2 mostów betonowych i mianowicie w Tczewskich-Łąkach i Pelplinie. Pierwszy ukończono w wrześniu 1925 roku kosztem 3 476,89 zł. Obecnie pracuje się jeszcze nad rozpoczętym w październiku 1925 r. moście przez rzekę Wierzycę w Pelplinie. Wykończenie z doprowadzeniem nowej szosy, co wymaga prac ziemnych, nastąpi w sierpniu 1926 r.

Wydano na utrzymanie 1 km. około 1 200,— zł. Za dostawę 1 m. kub. kamieni na drogę płacono od 8 do 10 zł. Cena 1 m. kub. żwiru wynosiła z dostawą na drogę zależnie od jakości i odległości 5 do 9 zł. Za tłuczenie 1 m. kub. kamieni surowych płacono 5,50 do 6 zł., za robociznę na dniówkę 43 względnie 40 groszy za godzinę, za powózkę 2 konną roboczą z usługą dziennie 20—24 zł.

Zatrudniano około 60 bezrobotnych przy pracach doraźnych a mianowicie: przy budowie mostu w Pelplinie, przy wyrzucaniu żwiru na terenie domeny Józefowo, dla latowych dróg powiatowych i przy ich regulowaniu, przy tłuczeniu kamieni na szosach i usuwaniu śniegu podczas zawiei śnieżnych.

Koszta utrzymania i naprawy dróg powiatowych wynosiły:

L. b.	Odcinek drogi	Ilość w metr.	W roku		Uwagi
			1924	1925	
1	Tczew—Skarszewy do Gołębiewka	21926	14 932 54	17 955 83	Obwód drogo- mistrza Faliń- skiego
2	Tczew—Rybaki	11100	4 100 —	4 016 80	
3	Rybaki—Małe Subkowy	4500	1 700 —	1 999 35	Obwód
4	Tczew—Czyżykowo	1416	1 130 —	92 60	drogomistrza
5	Baldowo—Knybawa	673	1 215 —	— —	Leczkow- skiego
6	„ —Subkowy	5700	4 750 —	9 232 88	
7	Tczew—Czatkowy	6300	4 031 —	5 678 95	
8	Tczewskie Łąki—Zajączkowo	4193	1 768 —	2 402 08	
9	Suchostrzygi—Malinowo	1600	1 500 —	830 63	Obwód
10	Piotrowo—Rokitki	2840	1 702 07	962 66	drogomistrza
11	Szpegawa—Świetlikowo	9630	4 950 —	4 860 86	Sejkow- skiego
12	Malenin—Miłobądz	2136	1 890 —	750 75	
13	Rukosi—Świetlikowo	4739	2 020 —	2 005 16	
14	Pelplin—Starogard	4600	4 870 —	6 925 51	
15	„ —Morzeszczyn	1000	1 868 —	— —	
16	„ —Pomyje	4100	2 100 —	1 603 43	Obwód
17	„ —Wielgłowy	13700	6 650 —	7 069 87	drogomistrza
18	Radostowo—Subkowy	2518	1 675 —	550 07	Kisickiego
19	Mały Garc—W. Słońca	1760,80	1 420 —	— —	
20	Rybaki—Gremblin	6175	2 927 —	2 301 93	
21	Godziszewo—Siwiałka	3242	1 750 —	1 811 84	
22	Swaróżyn—Boroszewo	6160	2 545 —	2 315 —	
23	„ —Dworzec	154	300 —	— —	
24	Turza—Marjanka	1540	960 —	610 53	Obwód
25	„ —Szczerbiecin	1988	1 820 —	831 75	drogomistrza
26	Świetlikowo—Szczerbiecin	1987	1 870 —	700 31	Falińskiego
27	Gołębiewko—Dworzec	300	340 —	115 50	
28	Stanisławie—Lubiszewo	1300	— —	— —	
29	Budowa i naprawa mostów	—	15 802 85	43 617 83	
	Razem:	127277,80	77 653 92	119 242 12	

Administracja wójtostw.

L. b.	N a z w a		Obszar w ha.	Ilość mie- szkańców	Razem		Nazwisko i miejsce zamieszkania	
	wójtostwa	miejsowości			ob- szaru ha.	mie- szk.	wójta	zastępcy
1	Bałdowo	gmina Bałdowo obsz. dw. Knybawa	555 178	278 100	733	378	Stencel Bałdowo	—
2	Boroszewo	obsz. dw. Bojary obsz. dw. Boroszewo obsz. dw. Damaszk gmina Siwiałka	176 874 449 383	284 112 287	1882	683	Zieliński Damaszka	—
3	Dalwin	gmina Dalwin gmina Mieścina gmina Rukosin obsz. dw. Łukocin obsz. dw. Stanisławie	654 414 255 509 557	392 218 176 207 204	2389	1197	Gołtuński Rukosin	—
4	Gorzędziej	gmina Gorzędziej obsz. dw. Czarlin obsz. Narkowy	854 576 144	422 311 205	1574	938	Stencel Bałdowo	—
5	Godziszewo	gmina Godziszewo gmina Szczerbięcina gmina Turza obsz. Gołębiewko obsz. Rościszewo obsz. Kobierzyn	787 468 623 287 210 269	406 246 384 138 138 74	2644	1386	Żelewski Turza	—
6	Lubiszewo	gmina Lubiszewo gmina Małzewo obsz. Małzewko	551 540 391	390 274 198	1482	862	Mięsikowski Lubiszewo	Baranowski Lubiszewo
7	Miłobądz	gmina Czatkowy gmina Łądy gmina Malenin gmina Miłobądz obsz. dw. Miłobądz	452 340 604 739 201	183 37 464 605 72	2336	1361	Brzósowski Miłobądz	Pawłowski Malenin
8	Pelplin	gmina Pelplin gmina Pomyje obsz. dw. Wola obsz. dw. Ropuchy	1078 577 192 217	3608 343 86 75	2064	4112	Kozłowski Pelplin	Redzimski Pelplin
9	Pelplin Nad- leśnictwa	obsz. Pelplin obsz. Borkowo obsz. Bielawki	1228	25	1228	25	Kozłowski Pelplin	Redzimski Pelplin
10	Radostowo	obsz. Radostowo obsz. Wielgłowy obsz. Bukowiec gmina Brzusce	902 415 578 626	518 148 8 471	2421	1145	A. Lazarski Brzusce	Chmielecki Brzusce
11	Rajkowy	gmina Rajkowy			1982	1298	St. Mania Rajkowy	Falkowski Rajkowy
12	Słońce	gmina W. Słońca obsz. M. Słońca obsz. M. Garc	488 1006 596	214 395 294	2090	903	Trzęsiek W. Słońca	—
13	Subkowy	gmina Subkowy obsz. dw. Subkowy	1260 257	1344	1517	1344	Kikut Subkowy	—

L. b.	N a z w a		Obszar w ha.	Ilość mieszkańców	Razem		Nazwisko i miejsce zamieszkania	
	wójtostwo	miejsowość			ob-szaru ha.	mie-szk.	wójta	zastępcy
14	Swarożyn	obsz. dw. Goszyn obsz. dw. Liniewko obsz. dw. Swarożyn obsz. dw. Wędkowy	517 341 1336 639	83 72 568 117	2833	840	Wakuje — wójt obwodu	sprawuje Boroszewa
15	Waćmierz	obsz. dw. Gniszewo obsz. dw. Owczarki obsz. dw. Śliwiny obsz. dw. Waćmierz obsz. dw. Waćmerek gmina Rokitki	538 90 399 747 387 792	203 179 308 146 410	2953	1246	Sokołowski Gniszewa	Müller Rokitki
16	Zajączkowo	gmina Dąbrowka gmina Suchostrzygi obsz. dw. Szpęgawa obsz. dw. Zajączkowo	456 548 270 455	296 798 135 203	1729	1432	Piaskowski Szpęgawa	—

Administracja sołectw.

L. b.	Gmina	Obszar w ha.	Ilość lud-ności	N a z w i s k o i i m i e				
				sołtysa	ławników			
					I.	II.	III.	IV.
1	Baldowo	555	278	<i>Stencel</i> <i>Leou</i>	<i>Siekun</i> <i>doarto</i>	<i>Burczyk</i> <i>Berliard</i>		
2	Brzusce	626	471	Chmielecki Brunon	Barganowski Jan	Truskawa Michał		
3	Czatkowy	549	183	Kochalski Ernest	Regier Kornelj.	Janzen Gustaw		
4	Dąbrowka	456	296	<i>Wilm</i> <i>Francis</i>				<i>+ Komisaryczny</i>
5	Dalwin	654	392	Badziąg Józef	Piłat Jan	Pladwig Jan		
6	Godziszewo	787	406	<i>Bobrowski</i> <i>Robert</i>		<i>Borowski</i> <i>doartogimij</i>		
7	Gorzędziej	854	422	Stangenberg Antoni	Babiński Ignacy	Staniszewski Alfons	Laskowski Walenty	
8	Łądy	340	37	<i>Dugalski</i> <i>Chaluz</i>	<i>Bruckmann</i> <i>Francis</i>	<i>Paer</i> <i>Edward</i>		
9	Lubiszewo	551	390	Mięsikowski Klemens	Duszyński Jan	<i>Lig</i> <i>Wozniak</i>		

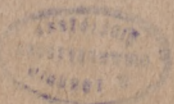
L. b.	Gmina	Obszar w ha.	Ilość ludności	Nazwisko i imię				
				sołtysa	ławników			
					I.	II.	III.	IV.
10	Malenin	617	464	Pawłowski Stanisław	Regenbrecht Ludwik	Lehre Erik		
11	Małzewo	540	274	Baranowski Leon	Rychter Leon	Buca Jan		
12	Mieścina	414	218	Wróblewski Roman	Zoch Jan	Szerle Małgorzata		
13	Miłobądz	739	605	Ciesielski Leon	Zimny Feliks	Pusz Jan		
14	Pelplin	1078	3608	Redzimski Polikarp	Szczeblewski Jan	Sikorski Teofil	Pruszek Teodor	Trzyński Ignacy V. Orłowski Paweł
15	Pomyje	577	343	Mania Paweł	Wysocki Michał	Kitta Konrad		
16	Rajkowy	1982	1298	Mania Stanisław	Falkowski Władysław	Miga Melchior		
17	Rokitki	792	410	Müller Franciszek	Prętki Stanisław	Raszewski Jan		
18	Rukosin	255	176	Gołuński Józef	Neubauer Fryc	Mrozowski Antoni		
19	Siwiątka	383	287	Kunda Augustyn	Klas <i>Przyl Augustyn</i>	<i>Przyl Jan</i>		
20	W. Słońca	488	214	Piotrkowski Józef	Kroehling Kurt	Cymanowski Jan		
21	Subkowy	1260	1344	Kikut Jan	Thiel Maksym.	Leduchowski Franciszek	Leszczyński Józef	
22	Suchostrzygi	388	798	Gliński Wojciech	Paczkowski Adolf	Jankowski Antoni	Delewski Teofil	
23	Szerbiecin	468	246	Lipkowski Bronisław	Dejna Antoni	Gardzielewski Wiktor		
24	Turze	623	384	Knopik Franciszek	Kowalski Józef	Gruba Jan		

Administracja Urzędów Stanu Cywilnego za rok 1924 i 1925.

L. b.	Nazwa obwodu	Nazwisko a) urzędnika b) zastępcy urzędnika Stan. Cyw.	Miejsce zamieszkania	Gminy należące do obwodu	Ilość dusz	Zestawienie:						
						Urodzeń		Ślubów		Zgonów		
						1924	1925	1924	1925	1924	1925	
1	Bałdowo	a) Gajewski Jan b) Stangenberg A.	Bałdowo Gorzędziej	Bałdowo	518							
				Knybawa	100	17	13	2	2	4	7	
				razem:	618							
2	Boroszewo	a) Żelewski Jan b) Zieliński Wiktor	Turża	Boroszewo	284							
			Damaszka	Damaszka Siwiałka	112 287	25	18	3	3	8	12	
				razem:	683							
3	Dalwin	a) Ciesielski Leon b) Pawłowski Władysław	Miłobądz	Dalwin	393							
			Malenin	Łukocin Mieścín Rukosin Stanisławie	207 218 176 240	37	43	14	9	13	18	
				razem:	1234							
4	Gorzędziej	a) Stangen- berg A. b) Staniszew- ski Adolf	Gorzędziej	Gorzędziej	422							
			Gorzędziej	Czarlin Narkowy	311 205	22	26	7	7	14	10	
				razem:	938							
5	Godziszewo	a) Mroczkow- ski b) Leczkow- ski	Godziszewo	Szczerbęcín	246							
			Szczerbęcín	Godziszewo Kobierzyn Turza Rościszewo Gołębiewko	406 74 389 138 138	54	43	11	13	21	20	
				razem:	1391							
6	Lubiszewo	a) Maliszew- ski b) Machni- kowski	Libiszewo	Lubiszewo	390							
			Małzewo	Małzewo Małzewko	274 198	28	40	6	4	20	14	
				razem:	862							
7	Miłobądz	a) Pawłowski b) Ciesielski Leon	Malenin	Malenin	464							
			Miłobądz	Miłobądz Łąki Czatkowy Miłobądz dom	605 37 183 72	41	59	12	4	37	21	
				razem:	1361							
8	Pelplin	a) Kozłowski Aleksander b) Szczeblew- ski Jan	Pelplin	Nowydwór	238							
			Pelplin	Pelplin Pomyje Ropuchy Wola Maciejewo Polko i Dębi- na do Pelp.	3608 343 75 86 	118	106	27	20	111	101	
				razem:	4350							



L. b.	Nazwa obwodu	Nazwisko a) urzędnika b) zastępcy urzędnika Stan. Cyw.	Miejsce zamieszkania	Gminy należące do obwodu	Ilość dusz	Zestawienie:					
						Urodzeń		Ślubów		Zgonów	
						1924	1925	1924	1925	1924	1925
9	Nadleśnictwo Pelplin	a) Kozłowski b) Szczeblewski J.	Pelplin Pelplin	Z przenies.: Pelplin Nadl. Bielawki leśn. Borkowoleś. razem:	11437 25 5 7 37	342	348	82	62	228	203
10	Radostowo	a) Skarzyński Szczesny b) Galla Ant.	Radostowo Subkowy	Brzusce Wielgłowy Radostowo Bukowiec Starężyn razem:	441 148 518 8 1115	47	47	6	5	20	16
11	Rajkowy	a) Hillar Fr. b) Mania St.	Rajkowy Rajkowy	Rajkowy Ornasowo Józefowo	1298	50	61	14	14	34	25
12	Słońca	a) Galla Ant. b) Lewicki B.	Subkowy Subkowy	Mały Garc W. Słońca Mała Słońca razem:	294 214 385 893	35	37	7	9	9	9
13	Subkowy	a) Galla Ant. b) Lewicki	Subkowy Subkowy	Subkowy gm. Subkowy obsz. dw.	1344	63	32	6	9	20	16
14	Swaróżyn	a) Pypka Jan	Swaróżyn	Goszyn Liniewko Swaróżyn Wędkowy razem:	83 72 568 117 840	29	29	12	12	8	12
15	Waćmierz	a) Sokołowski Stanisław b) Justka Wal.	Gnieszewo Gnieszewo	Gnieszewo Rokitki Owczarki i Śliwiny Waćmierz Waćmerek razem:	203 410 179 308 146 1246	43	50	7	21	12	17
16	Zajączkowo	a) Gliński W. b) Piaskowski Jan	Suchostrzygi Szpegawa	Dąbrówka Zajączkowo Suchostrzygi Szpegawa Gorzędziej- skie Łąki razem:	296 203 798 135 135 1432	81	75	11	12	31	34
				Do przenies.:	19646	692	681	246	135	371	332



L. b.	Nazwa obwodu	Nazwisko a) urzędnika b) zastępcy urzędnika Stan. Cyw.	Miejsce zamieszkania	Gminy należące do obwodu	Ilość dusz	Zestawienie						
						Urodzeń		Ślubów		Zgonów		
						1924	1925	1924	1925	1924	1925	
17	Tczew miasto	a) Wojczyński burmistrz b) Fr. Szan- drach J. Kufel R. Witeczak	Tczew Tczew Tczew Tczew	Z przenies. Tczew-miasto Piotrowo Zacisze Tczewskie- Łąki Tczewskie- Pole, Górki Czyżykowo Prątnica Ogółem	19615 16402 36048	692 808	681 795	946 165	135 118	371 353	332 351	

Powiatowa Komisja Przewłaszczeniowa w roku 1924 i 1925.

A. Wedle art. 1. rozp. Min. b. dzieln. pruskiej z dnia 21 6 1921 r. o pozwoleniu na przewłaszczenie — przeniesienie własności — nieruchomości fabrycznych i miejskich wchodzą w skład Komisji pp.:

- 1) Starosta Dytkiewicz, jako przewodniczący
- 2) Sekr. Z. Z. P. Jan Pawłowski z Tczewa, członek Wydziału Pow.
- 3) Kupiec Władysław Maciejewski z Tczewa, członek Sejmiku Pow.
jako członkowie, mianowani rozp. p. Wojewody Pomorskiego z dnia 2 IX. 1921 r.
L. dz. V. f. 3543/21 — Orędownik Urzędowy Nr. 28. poz. 394 na rok 1921. —

Posiedzeń odbyło się:

a) w roku 1924	5	powzięto uchwał	35
b) „ 1925	5	„ „	25
razem:	<u>10</u>	razem:	<u>60</u>

B. Ogółem wpłynęło wniosków o pozwolenie na przewłaszczenie:

a) w roku 1924	47
b) „ 1925	43
razem:	<u>90</u> wniosków, z których:

- | | |
|---|-----------|
| 1) cofnięto | 3 |
| 2) posłano Okręgowemu Urzędowi Ziemskiemu w Grudziądzu jako właściwemu do decyzji | 27 |
| 3) załatwiono wedle kompetencji uchwałami | <u>60</u> |

razem jak powyżej 90 wniosków

C. Wydział Powiatowy pobiera za akt pozwolenia na przewłaszczenie nieruchomości 2% ceny kupna wedle § 2 pozycji 7 statutu powiatowego z dnia 22 10 1924 r. — Oręd. Urzędowy nr. 43. poz. 407 str. 255.

Położne obwodowe

w roku 1924|25.

A. Powiat dzieli się na następujące obwody :

Nr. obwodu	Nazwisko i imię Położnej	Miejsce zamieszkania	Miejscowość należąca do obwodu	Liczba ludności	Ilość połówów w roku	
					1924	1925
1	Bąkowska Franciszka	Tczew Wąska 12	Tczew, Czyżykowo, Górki, Zasisze, Piotrowo, Tczewskie-pole, Bałdowo, Knybawa i Czarlin	18109	137	110
2	Engler Klara	Tczew Mostowa 3	Tczew-miasto, Nowemiaszt, Prątnica, Malinowo, Suchostrzygi, Gorzędziejskie-Lądy, Tzewskie-Ląki, Czatkowy i Lądy		191	170
3	Szwarc Helena	Pelplin Rynek 5	Pelplin, Ropuchy, Wola, Nowydwór, Pomyje, Polko, Maciejewo, Dębina i Pelplin-Nadleśnictwo	4375	43	50
4	Austen Walerja	Subkowy	Subkowy, Gorzędziej, Subkowy obsz. dworsk. Rybaki, Mały-Garc, M. Słońca, W. Słońca i Narkowy	2874	106	108
5	Keuchel Otylja	Godziszewo	Godziszewo, Bojary, Boroszewo, Siwiałka, Damaszk, Kobierzyn, Rościszewo, Turza, Szczerbęciny i Gołębiewko	2009	86	87
6	Rożanowska Leokadja	Miłobądz	Miłobądz gmina i obsz. dworski, Dąbrówka, Zajączkowo, Dalwin, Malenin i Mieściny	2179	43	64
7	Wolny	Lubiszewo	Lubiszewo, Stanisławie, Rukosin, Szpegawa, Rokitki, Małzewo, Małzewko i Łukocin	1994	—	—
8	Dąbrowska Pelagja od 23 7 1925 r.	Swarożyn Młynki	Swarożyn, Młynki, Zwierzyn, Polesie, Goszyn, Liniewko, Wędkowy, Zabagno, Waćmierz, Waćmierk, Owczarki, Śliwiny i Gnieszewa	1675	od 23 7 25 r.	16
9	Dziwiątkowska Paulina	Rajkowy	Rajkowy, Ornasowo, Józefowo, Radostowo. Brzusce, Wielgłowy i Bukowiec	2443	40	46
Razem :				35659	646	651

Obwód 7 jest nieobsadzony, a obwód 8 jest obsadzony dopiero od 23-go 7. 1925 r. Działają tam położne sąsiednich obwodów.

Wydział Powiatowy gwarantuje położnym obwodowym dochód pełnych poborów 1-go stopnia 16 grupy funkcjonariuszów państwowych.

Po upływie roku stwierdza się z ksiązek kasowych dochody i dopłaca w danem razie różnicę.

Dopłacono w roku 1925 42,40 zł. położonej z obwodu 8-go.

B. Położne wolnego zawodu w roku 1924 i 1925.

	Ilość połogów w roku	
	1924	1925
a) w Tczewle		
1) Kurowska Rozalja Tczew, Hallera 16	25	przestała praktykować
2) Nawrocka Antonja Tczew, Skarszewska 27	41	52
3) Słomkowska Marta Tczew, Zamkowa 19 a	102	83
4) Kryger Apolonja Tczew, Pocztowa 15	92	88
5) Pietruszyńska Wiktorja Tczew, Podmurna 13	105	90
6) Necel Rozalja Tczew, Sobieskiego 14	87	140
b) w Pelplinie		
7) Igłowska Leokadja Pelplin	12	58
c) w Subkowach		
8) Zimmermann Jadwiga Subkowy	11	38
Razem :	475	549

C. Ogółem było połogów pod A. i B.: a) w roku 1924 1 121

b) w roku 1925 1 200

Razem 2 321

Wszystkie położne są pod kontrolą lekarza powiatowego.

W y k a z

osób, znajdujących się w Zakładach Krajowych, za które powiat dopłaca $\frac{2}{3}$ kosztów utrzymania w roku 1924 i 1925.

A. 1) Krajowy Zakład Psychjatryczny w Kocborowie umysłowo chorzy

a) w roku 1924 19 osób

b) w roku 1925 16 osób

i to :

1) z Tczewa 12
2) z Pelplina 3
3) z Subków 2
4) z Mażewka 1
5) z Stanisławia 1

Razem : 19

1) z Tczewa 10
2) z Pelplina 3
3) z Subków 2
4) z Mażewka 1

Razem : 16

2) Krajowy Zakład Psychjatryczny w Świeciu umysłowo chorzy :

a) w roku 1924 5 osób z :

1) z Tczewa 2
2) z Pelplina 1
3) z Brzusc 1
4) z Miłokądza 1

Razem : 5

b) w roku 1925 6 osób z :

1) z Tczewa 2
2) z Pelplina 2
3) z Brzusc 1
4) z Miłokądza 1

Razem : 6

3) Krajowy Zakład Opieki Społecznej w Wejherowie uczniowie i głuchoniemi:

a) w roku 1924 3 osoby z:

1) Tczewa 1
2) Bałdowa 1
3) Boroszewa 1

Razem 3

b) w roku 1925 3 osoby z:

1) Tczewa 1
2) Bałdowa 1
3) Boroszewa 1

Razem 3

4) Krajowy Zakład Poprawczy w Chojnicach:

a) w roku 1924 1 osoba ociemniała z W. Słońcy

b) w roku 1925 1 osoba ociemniała z W. Słońcy

Zakłady te są pod nadzorem Starostwa Krajowego Pomorskiego w Toruniu.

5) Krajowy Zakład dla Ociemniałych w Bydgoszczy ociemniali:

a) w roku 1924 3 osoby z:

1) Pelplina 1
2) Rajków 1
3) Suchostrzygi 1

Razem: 3

b) w roku 1925 3 osoby z:

1) Pelplina 1
2) Rajków 1
3) Suchostrzygi 1

Razem: 3

6) Ogółem znajdowało się w zakładach:

a) w roku 1924 31 osób

b) w roku 1925 29 osób

7) Liczba umysłowo-chorych, głuchoniemych i ociemniałych wzrosła w stosunku do lat poprzednich o 7 osób.

B. Koszta utrzymania w zakładach wynoszą 1,50 zł. dziennie i to:

a) w roku 1924 za 31 osób po 1,50 zł. = 46,50 dziennie × 365 dni = 16 972,50 zł.

b) w roku 1925 za 29 osób po 1,50 zł. = 43,50 dziennie × 365 dni = 15 877,50 zł.

Razem: 32 849,00 zł.

z których powiat zwrócił miastu Tczewowi, gminom i obszarom dworskim $\frac{2}{3}$ t. j. po 1 zł. dziennie

a) w roku 1924 za 31 osób = 11 315,— zł.

b) w roku 1925 za 29 osób = 10 585,— zł.

Razem: 21 900,— zł.

Powiatowa Komisja licencyjna stadników na powiat tczewski.

A. Przewodniczący: Hasse Jan w Pomyjach,

Zastępca: Brzósowski Kazmierz w Miłobądku, mianowani rozp. p. Wojewody Pomorskiego z dnia 21. 4. 1923 r. L. dz. II. g. — 1940/23 na lat 3.

B. Licencji stadników odbyło się

a) w roku 1924 2 — wiosenna i jesienna —

Stadników licencjonowano: 1) podczas wiosennej 13

2) podczas jesiennej 29

Razem 42

b) w roku 1925 1 jesienna

Stadników licencjonowano: 20

Ogółem 62 sztuk

Z działalności urzędowej opieki społecznej.

Wsparcia:

- a) Ubodzy, starcy, wdowy i sieroty otrzymali w roku 1924: w 455 wypadkach wsparcie w łącznej sumie 235 600 000 marek polskich oraz 2 936,— złotych;
w roku 1925: w 273 wypadkach razem 2 074 złotych wsparć jednorazowych.
Na gwiazdkę otrzymało w 1925 roku 93 najstarszych i najuboższych mieszkańców powiatu razem 775,— złotych.
- b) Bezrobotnym udzielono wsparcia w 1924 roku:
w gotówce 492 razy w łącznej sumie 1 307 000 marek i 389 zł. Prócz tego na prace dla bezrobotnych wyasygnował Wydział Powiatowy sumę 7 000,— złotych, którą rozdzielono pomiędzy gminy dla podjęcia prac doraźnych. W roku 1925 dawano bezrobotnym wsparcie w gotówce tylko w wyjątkowych razach. Natomiast Wydział Powiatowy udzielił gminom wiejskim subwencji bezzwrotnych na gminne prace doraźne dla bezrobotnych w sumie 10 300,— złotych, za które wykonano prace użyteczności publicznej.
- c) Celem zwalczania śmiertelności niemowląt subwencjonuje Wydział Powiatowy „Stację opieki nad matką i dzieckiem“. Do niej należąca „Kuchnia mleczna dla niemowląt“, „Przychodnia (ambulatorjum) dla dzieci“ i „Poradnia dla matek“ oraz „Żłóbek“, — zakład wychowawczy dla niemowląt. W roku 1924 otrzymała „Kuchnia mleczna“ 880,— złotych, a „Żłóbek“ 909,— zł. subwencji, w roku zaś 1925: „Kuchnia mleczna“ 2 571,— złotych „Żłóbek“ 3 429 złotych.
Prócz tego w roku 1924 udzielono dla niemowląt 55 rodzin bezrobotnych wsparcie na zakupno mleka w łącznej sumie 372,22 zł.
- d) W miesiącach zimowych 1925 r. rozdzielono według spisów, dostarczonych przez pp. Sołtysów i Przełożonych obszarów dworskich, pomiędzy najstarszych ubogich mieszkańców powiatu, wdowy i sieroty, razem 459 osób: 276 swetrów, 468 par pończoch, 91 kominiarek (wełnianych czapek) i 459 bochenków chleba. Na zakupno swetrów, pończoch i kominiarek wydano 2 635,05 zł.
- e) Dla inwalidów wojennych wypłacono w roku 1925 na ręce Zarządu Koła tczewskiego „Związku inwalidów wojennych“ 200,— zł.
- f) 4 pogorzelncom udzielił Wp. razem 185,— zł. wsparcia.
- g) 3 małżeństwom z okazji złotego wesela dano podarki wartości 130,— zł.

Z działalności „Powiatowej Rady Opieki Społecznej“.

„Kuchnia mleczna dla niemowląt“.

Miesiąc	Dzieci zapisanych		Wywiady kierownicze		Badania lekarskie		Mleko bezol.	Wyprawki bezpłatnie		Ilość litrów mleka		Zapłacono za mleko	
	1924	1925	1924	1925	1924	1925		1925	1924	1925	1924	1925	1924
Styczeń	148	138	60	75	74	35	11	23	3	400	1775	110400000	531,43
Luty	157	138	38	63	70	61	11	25	10	967	1868	328780000	461,90
Marzec	88	140	58	90	72	33	11	2	1579	2154	798720000	501,73	
Kwiecień	100	140	15	112	52	36	11	23	2	1553	1500	770000000	351,00
Maj	91	146	57	100	35	42	11	23	8	1553	1582	721600000	253,12
Czerwiec	54	160	86	92	56	39	11	16	18	1000	1500	338000000	225,00
Lipiec	98	178	8	138	84	34	11	17	16	1000	1430	226,50 zł.	264,80
Sierpień	102	167	32	110	69	34	11	24	7	1500	1560	262,84 „	387,50
Wrzesień	100	165	97	125	76	74	11	16	15	1000	1500	304,73 „	360,—
Październik	108	166	81	135	90	59	13	16	21	1000	1705	414,75 „	457,90
Listopad	110	187	57	125	61	49	17	16	20	1000	1920	462,53 „	496,20
Grudzień	118	218	15	90	70	50	20	21	21	1400	1955	510,90 „	586,00
	1274	1933	604	1255	909	546	149	220	143	13952	21449	3067.500 000mkp i 2 482,28 zł.	4896,58

Z „Kuchni mlecznej“ korzystało w 1924, roku przeciętnie 106 dzieci, w 1925 r. 161 dzieci. Kierowniczka przeprowadziła w 1924 roku przeciętnie 76 wywiadów miesięcznie, w 1925 r. 104. Odwiedza niemowlęta, korzystające z „Kuchni mlecznej“, aby się przekonać, w jakich są chowane warunkach mieszkaniowych, zdrowotnych, jak bywają odżywiane i pielęgnowane, jakie stosunki materialne rodziców itp.

Raz w tygodniu jest otwarta „Przychodnia“ (ambulatorjum). W dniu tym matki przychodzą z dziećmi do badania przez lekarza i stwierdzenia wagi dziecka, aby się przekonać, czy dzieci zdrowe i normalnie się rozwijają. W roku 1924 zbadał lekarz 909 dzieci a w 1925 r. 546.

Na podstawie badań lekarz decyduje, jak przyrządzone powinno być mleko dla poszczególnych dzieci, a „Kuchnia mleczna“ przygotowuje mleko odpowiednio i oddaje je codziennie matkom w tyłu butelkach, ile razy dziennie dziecko ma otrzymać pokarm. Mleko w domu przechowuje się w zimnym miejscu. Gdy się dziecko chce karmić, kładzie się butelkę z mlekiem do ciepłej wody, którą się tak długo gotuje; aż mleko uzyska odpowiednią temperaturę, nakłada się smoczek i daje niemowlęciu. Tak postępując ma każda matka gwarancję, że mleko jest czyste i że dziecko otrzymało przepisaną przez lekarza ilość pokarmu.

W roku 1924 wydano mleka 13 952 litrów, za które zapłacono 3 067 500 000 marek i 2 482,28 zł. W roku 1925 wydano mleka 20 449 litrów, za które zapłacono 4 896,58 zł. W 1925 otrzymało 149 ubogich niemowląt bezpłatnie 4470 litrów mleka, które kosztowało razem 1 113,50 zł.

Wyprawek wydano bezpłatnie w 1924 roku 220 a w roku 1925 153.

Tak w roku 1924 jak i 1925 dla dzieci, z „Kuchni mlecznej“ korzystających, urządzono gwiazdkę. Po śpiewie kolend i stósownych przemówieniach obdarzono w 1924 r. 215 a w roku 1925 190 dzieci sukienkami, które pięknie wyhaftowały uczennice tczewskiego gimnazjum żeńskiego.

Od czasu do czasu urządza lekarz instytucji z matkami pogadanki o pielęgnowaniu niemowląt. Przy tej sposobności otrzymywały matki czasami: mydło, wazelinę, puder, tran, pieluszki, broszurki, zawierające wskazówki o pielęgnowaniu niemowląt itp. Opiekę lekarską sprawowali gorliwie p. Dr. Licznarski i p. Dr. Meger. Opiekunką troskliwą „Stacji opieki nad matką i dzieckiem“ jest p. starościna Dytkiewiczowa. „Kuchnia mleczna“ pozostaje pod ogólnym kierownictwem „Polsko-amerykańskiego“, obecnie „Polskiego komitetu opieki nad matką i dzieckiem“ w Warszawie, który daje subwencję miesięczną. Z jego ramienia rewidowali instytucję p. Kruse, jako bezpośrednia przełożona kierowniczek „Kuchni mlecznych“ oraz lekarze: p. Dr. Gromski, wicedyrektor Pakpede, p. Dr. Wrzesiński i p. Dr. Rudziński z Warszawy.

Zaznacza się, że obok Wydziału Powiatowego subwencjonuje „Kuchnię mleczną“ Magistrat miasta Tczewa, opłacając lokal oraz dając bezpłatnie opał, światło i wodę. W czasie organizowania „Kuchni mlecznej“ i w początkach jej istnienia ze znaczną pomocą pospieszyło instytucji społeczeństwo.

„Żłóbek“

Zakład wychowawczy dla niemowląt.

został otwarty dnia 1 maja 1924 r.

Poświęcenia dokonał ks. kanonik Dominik, regens Seminarjum duchownego w Pelplinie, podczas wiecu katolickiego w Tczewie.

W roku 1924 przyjęto do „Żłóbka“ 16 dzieci, z których 1 zabrała matka a 15 pozostało w „Żłóbk“ na rok 1925.

W roku 1925 przyjęto 13 dzieci, było ich więc razem 28. Z nich umarło — częściowo w szpitalu — 10, odebrano 9, pozostało na 1926 rok 9.

Fundusze na urządzenie „Żłóbka“ uzyskano z różnych urządzeń dobroczynnych: Jarmarku, Czarnej kawy, koncertu itp. W początkach istnienia „Żłóbka“ ofiarność publiczna spieszyła ze znaczną pomocą.

Obwody kominiarskie.

Dekretem z dnia 5 I. 1922 r. nr. 7325/21 Woj. Sąd Administracyjny w Toruniu podzielił powiat na 3 obwody kominiarskie.

Obwód I. — mistrz kominiarski Reinke Ignacy w Tczewie — obejmuje część miasta, położoną po prawej stronie linii kolejowej Tczew—Bydgoszcz, włącznie z budynkami dworca kolejowego i następującymi gminami i obszarami dworskimi:

Czatkowy gmina	Malenin gmina	Zajączkowo obsz. dworsk.
Łądy gmina	Dalwiu gmina	Miłobądz obsz. dworsk.
Suchostrzygi gmina	Rukosin gmina	Stanisławie obsz. dworsk.
Dąbrówka gmina	Szpegawa obsz. dworsk.	Łukocin obsz. dworsk.
Siwiałka gmina	Turza gmina	Damaszka obsz. dworsk.
Mieścina gmina	Szczerbięcina gmina	Gołębiewko obsz. dworsk.
Miłobądz gmina	Godziszewo gmina	Kobierzyn obsz. dworsk.
		Rościszewo obsz. dworsk.
		Strzelnica obsz. dworsk.

Obwód II. — mistrz kominiarski Kunert w Tczewie — obejmuje część miasta, położoną po lewej stronie linii kolejowej Tczew—Bydgoszcz, włącznie z Zaciszem i następującymi gminami i obszarami dworskimi:

Lubiszewo gmina	Owezarki obsz. dworsk.	Bojary obsz. dworsk.
Rokitki gmina	Knybawa obsz. dworsk.	Boroszewo obsz. dworsk.
Bałdowo gmina	Goszyn obsz. dworsk.	Liniewko obsz. dworsk.
Małzewo gmina	Wentkowy obsz. dworsk.	
Śliwiny obsz. dworsk.	Małzewko obsz. dworsk.	

Obwód III. — mistrz kominiarski Perżanowski Edward w Pelplinie obejmuje następujące gminy i obszary dworskie:

Gorzędziej gmina	Narkowy obsz. dworsk.	Waćmierek obsz. dworsk.
W. Słońca gmina	M. Słońca obsz. dworsk.	Radostowo obsz. dworsk.
Subkowy gmina	M. Garc obsz. dworsk.	Ropuchy obsz. dworsk.
Brzusce gmina	Subkowy obsz. dworsk.	Wola obsz. dworsk.
Rajkowy gmina	Wielgłowy obsz. dworsk.	Nowydwór obsz. dworsk.
Pomyje gmina	Bukowiec obsz. dworsk.	Pelplin Nadleśn. obsz. dworsk.
Pelplin gmina	Waćmierz obsz. dworsk.	Swarożyn obsz. dworsk.
Czarlin obsz. dworsk.		Gniszewa obsz. dworsk.

Taksatorzy

na podstawie § 66 ustawy o zarazie bydła Wydział Powiatowy wybrał dnia 30 I. 24 r. na czas od 1. 4. 24 r. do 31 3. 1927 r. następujących taksatorów:

L. b.	Nazwisko i imię	Miejsce zamieszkania	Wójtostwo
1	Ziehm	Bałdowo	Bałdowo
2	Zieliński Wiktor	Damaszka	Boroszewo
3	Lehre	Rukosin	Dalwin
4	Wicki	Dalwin	Dalwin
5	Leczkowski	Godziszewo	Godziszewo
6	Knopik	Turza	Godziszewo
7	Machnikowski	Małzewo	Lubiszewo
8	Brzóskowski Kazmierz	Miłobądz	Miłobądz
9	Bugalski	Czatkowy	Miłobądz
10	Mania Paweł	Pomyje	Pelplin

L. b.	Nazwisko i imię	Miejsce zamieszkania	Wójtostwo
11	Hasse Jan	Pomyje	Pelplin
12	Burdak	Nowydwór	Pelplin
13	Szczeblewski Jan	Pelplin	Pelplin
14	Mania Stanisław	Rajkowy	Rajkowy
15	Hilar Franciszek	Rajkowy	Rajkowy
16	Dunański Jan	Brzusce	Radostowo
17	Skarzyński Szczesny	Radostowo	Radostowo
18	Trzęsiek Jan	W. Słońca	Słońca
19	Kröling Kurt	W. Słońca	Słońca
20	Thiel Maks	Subkowy	Subkowy
21	Paleske Erik	Swarożyn	Swarożyn
22	Müller	Rokitki	Waćmierz
23	Sokołowski Stanisław	Gniszewy	Waćmierz
24	Paczkowski	Suchostrzygi	Zajączkowo
25	Schreiber Edward	Dąbrówka	Zajączkowo
26	Lange Karol	Tczewskie Łąki	Tzew
27	Krauze Antoni	Tczewskie Pole	Tzew

Dezynfektorzy.

Dezynfektorem jest Józef Andrzejewski w Tczewie, ul. Łazienna.

Obwody oględzin bydła rzeźnego i mięsa.

Powiat dzieli się na 8 obwodów.

- 1) **Tzew** Lekarz weterynaryjny Połomski Pelplin
- 2) **Gorzędziej** Badacz mięsa Justa, Mała Słońca
(Gorzędziej, Narkowy, Mała i Wielka Słońcy, Mały Garc, Bałdowo).
- 3) **Subkowy** Badacz mięsa Justa, Mała Słońca
(Subkowy gmina i Subkowy obszar dworski, Brzusce, Radostowo, Wielgłowy i Bukowiec).
- 4) **Pelplin** Badacz mięsa Maniecki, Pelplin
(wyłącznie Rynek, Podgórna, Mestwina ulica).
- 5) **Rajkowy** Badacz mięsa Voegele, Pelplin
(Rajkowy, Pomyje, Nowydwór, Ropuchy, Wola, Pelplin Nadleśniczówka i w Pelplinie pod 4 wymienione ulice).
- 6) **Swarożyn** Badacz mięsa Keuchel, Godziszewo, zastęp.
Swarożyn, Goszyn, Liniewko, Wędkowy, Waćmierz i Waćmierk)
- 7) **Godziszewo** Badacz mięsa Keuchel, Godziszewo
(Godziszewo, Turza, Kobierzyn, Szczerbięcín, Boroszewo, Bojary, Siwiałka, Damaszká i Gołębiewko).
- 8) **Lubiszewo** Badacz mięsa Keuchel, Godziszewo zastęp.
(Rokitki, Gniszewo, Owczarki, Śliwiny, Lubiszewo, Małzewo, Małzewko, Stanisławie Rukosin i Dalwin).
- 9) **Miłobądz** Badacz mięsa Templin, Malenin
(Miłobądz gmina i Miłobądz obsz. dworsk., Łady, Czatkowy, Malenin, Zajączkowo, Dąbrówka, Suchostrzygi, Spęgawa, Mieścín, Łukociń i Gorzędziejskie Łąki).

Koszta badania i podróży regulują rozporządzenia Województwa Pomorskiego, które ponosi je poza miastem Tczewem powiat:

Koszta oględzin bydła i mięsa wynosiły:

a) w roku 1924 w dochodzie	274,81 złotych
w rozchodzie	1 044,54 „
b) w roku 1925 w dochodzie	1 100,80 złotych
w rozchodzie	2 062,60 złotych.

Komisja przeglądowa koni na wypadek mobilizacji **uchwała Sejmiku Powiatowego z 8-go 2. 1926 roku.**

Członkowie

- | | |
|--------------------------------|------------------------------------|
| 1) Szucki Franciszek, Rajkowy, | 4) Łazarski Antoni, Brzusce, |
| 2) Kleina Edmund, Subkowy, | 5) Kozakowski Stanisław, Szpęgawa, |
| 3) Thiel Maks, Subkowy, | 6) Gniot Jan, Tczew. |

Zastępczy

- | | |
|--------------------------------|----------------------------|
| 1) Hillar Franciszek, Rajkowy, | 4) Ornass Jan, W. Słońca, |
| 2) Burdak Józef, Nowydwór, | 5) Bielecki Fr., Miłobądz, |
| 3) Trzęsiek Jan, W. Słońca, | 6) Cichocki Fr., Śliwiny. |

Komisja drogowa

uchwała Sejmiku Powiatowego z dnia 8-go 2. 1926 r.

- | | |
|--------------------------|--------------------------------|
| 1) Kozakowski, Szpęgawa, | 5) Wojczyński, Tczew, |
| 2) Szreiber, Dąbrówka, | 7) Mania Stanisław, Rajkowy, |
| 3) Muszyński, Rokitki, | 8) Justa Teofil, Pelplin, |
| 4) Klejna, Subkowy, | 9) Orcholski Władysław, Tczew, |
| 5) Oberland, Tczew, | 10) Hasse Jan, Pomyje. |

Komisja oględzin rzek

z grona rolników:

- 1) Hillar Franciszek, właśc. ziemski z Rajków
- 2) Kroehling Kurt, właśc. ziemski z Rybaków
- 3) Szczeciński, właściciel ziemski z Rajków
- 4) Brzóskowski Kazimierz rolnik z Miłobądza

z grona przemysłowców:

- 1) Kierblewski, kupiec z Pelplina
- 2) Wydzgowski, kupiec z Pelplina

zastępcy z grona rolników:

- 1) Ziehm, właśc. ziemski z Bałdowa
- 2) Bielecki, właśc. ziemski z Miłobądza
- 3) Murawski właśc. ziemski z Subków
- 4) Skarzyński, dzierż. dóbr z Radostowa.

zastępcy z grona przemysłowców:

- 1) Pruszek Teodor, kupiec z Pelplina
- 2) Maciejewski Władysław, kupiec z Tczewa

Powiatowa Rada Szkolna

uchw. Sejmiku Powiat. z d. 15 9. 1925 na okres 1926—1928.

Członkowie

- 1) Wojczyński Stefan, burmistrz z Tczewa
- 2) Arendt Jan z Gorzędzieja
- 3) Szucki Franciszek z Rajków
- 4) Redzimski Polikarp, sołtys z Pelplina
- 5) Wussów Paweł, kupiec z Tczewa

Zastępcy

- 1) Prabucki Michał, inspektor pracy z Tczewa
- 2) Lisewski Alojzy, budowniczy z Pelplina
- 3) Fabian Franciszek, st. sekr. Magistratu z Tczewa
- 4) Brzóskowski Kazimierz, rolnik z Miłobądza
- 5) Müller Franciszek, kołodziej z Tczewa

Komisja rewizyjna

do badania rachunków rocznych Powiatowej Kasy Komunalnej i dokonywania rewizji zwyczajnych i nadzwyczajnych składa się w myśl uchwały Sejmiku Powiatowego z dnia 8 II. 1926 r.

Z członków

- 1) Redzimski Polikarp, sołtys z Pelplina
- 2) Schlesier Alfred, rolnik z Tczewa
- 3) Wilga Stanisław, mistrz krawiecki z Tczewa

Z zastępców

- 1) Pruszek Teodor, kupiec z Pelplina
- 2) Grabowski Józef kupiec z Tczewa
- 3) Maciejewski, kupiec z Tczewa

Komisja szacunkowa podatku dochodowego

wybrana na okres 1924—1926. uchw. Sejm. Pow. z 22. 10. 24.

Członkowie

- 1) Stencel Leon Bałdowo
- 2) Brzósowski Kazmierz Miłobądz
- 3) Drula Jan Pelplin

Zastępcy

- 1) Kroehling Kurt Rybaki
- 2) Zakrzewski Jerzy Rokitki
- 3) Schlesier Alfred Tczew

Komisja dla spraw podatku przemysłowego

wybrana na okres 1924—1926 uchw. Sejmiku Pow. z 13. 11. 1923 r.

Członkowie

- 1) Lisewski Alojzy, budowniczy w Pelplinie,
- 2) Pomierski Walerjan, właśc. Młyna w Subkowach,

Zastępcy

- 1) Nierzwicki Wiktor, kupiec w Pelplinie
- 2) Kurowski Stanisław, kupiec w Rajkowach

Taksatorzy powiatowi w rolnictwie

Członkowie

- 1) Łazarski Antoni w Brzuscach
- 2) Klejna Edmund w Subkowach

Zastępcy

- 1) Ziehm w Bałdowie
- 2) Ossowski w Gorzędzieju

Komisja szacunkowa Szkód powstałych przez zakwaterowanie wojska w budynkach itp.

uchwała z dnia 28. 8. 1925 r.

- 1) Radziejewski, budowniczy w Tczewie
- 2) Justa Teofil w Pelplinie.

Wybór Przedstawicieli do Pow. Komisji Kwalifikacyjnej

uchwała Sejmiku Powiat. z d. 26. X. 1922.

- 1) Grzankowski Jan w Tczewie, jako przedstawiciel,
- 2) Maciejewski Władysław w Tczewie, jako zastępca przedstawiciela.

Oceniciele i zastępcy do Komisji Poborowej koni

Uchwała Sejmiku Powiatowego z dnia 31. V. 1926 r.

a) oceniciele

- 1) Józef Brzósowski z Miłobądza
- 2) Franciszek Kulecki z Tczewa
- 3) Leon Stencel z Bałdowa
- 4) Walenty Hajdasz z Tczewa
- 5) Jan Śliwiński z Pomyj
- 6) Alfred Schlesier z Tczewa

b) zastępcy

- 1) Mateusz Bugalski z Łądów
- 2) Jan Gniot z Tczewa
- 3) Franciszek Müller z Rokitek
- 4) Bernard Cejrowski z Tczewa
- 5) Michał Grabowski z Rajków
- 6) Jan Szczeblewski z Pelplina

Tczew, dnia 4-go czerwca 1926 r.

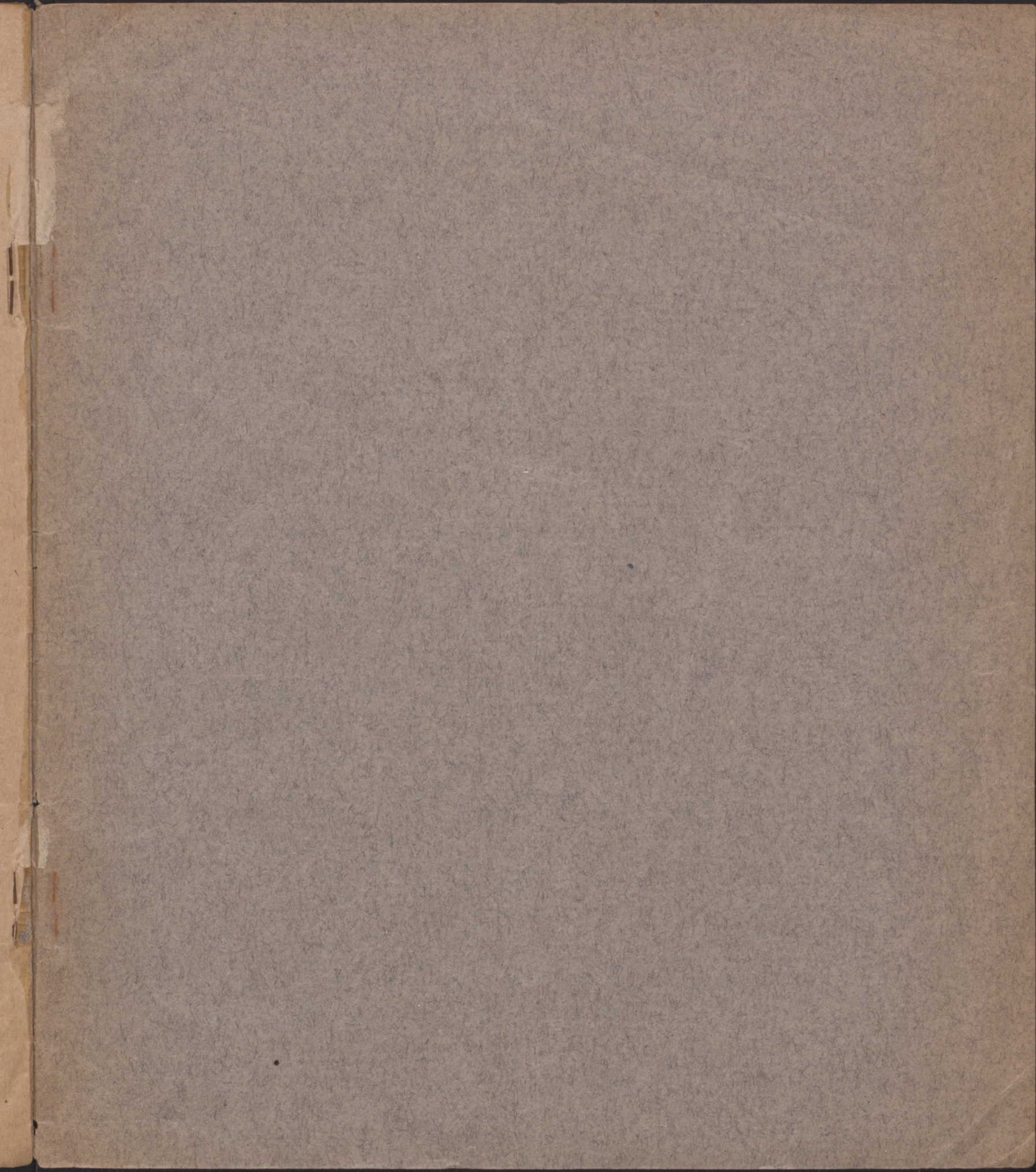
Tczewski Wydział Powiatowy.

Przewodniczący: (—) Dytkiewicz, starosta.

(—) Orcholski, (—) Pawłowski, (—) Nowakowski, (—) Muszyński,
(—) Brzósowski, (—) Redzimski, członkowie.



W. 2166/57



Biblioteka Główna UMK



300020790268