

Biblioteka
Główna
UMK Toruń

011375

1938

505

RODZINA KOLEJOWA



SPRAWOZDANIE
Z DZIAŁALNOŚCI

Z A R O K

1

9

3

8

Z A R Z Ą D O K R Ę G U
P O M O R S K I E G O W T O R U N I U

505

RESTAURACJA
KOLEJOWA

GDAŃSK

DWORZEC
GŁÓWNY

DZIERŻAWCA

FRANCISZEK SZMELTER

P O L E C A

DOBRA KUCHNIĘ WARSZAWSKĄ

O R A Z

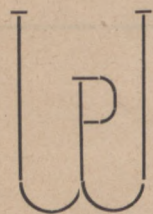
POLSKIE DOBRE PIELEGNOWANE

• PIWA •

PAWEŁ WEBS

G D Y N I A

TELEFON 31-06, 31-07. PKO. 209.896



Import herbaty i kawy
Nowoczesna palarnia kawy
Pakownia herbaty

W SEZONIE LETNIM 1938 R.
TYSIĄCE LETNIKÓW Z CA-
ŁEJ POLSKI, SPĘDZAJĄCYCH
SWOJE WAKACJE NAD
POLSKIM MORZEM,
ODWIEDZIŁO POWYŻSZA
KAWIARNIĘ. WSZYSCY BEZ
WYJĄTKU UZNALI WY-
SOKĄ JAKOŚĆ NASZEJ
KAWY I HERBATY

**NAJPOPULARNIEJSZA
CUKIERNIA W GDYNI**

»PASIEKA POMORSKA«

SKŁADNICA POMORSKIEGO
ZWIĄZKU PSZCZELARZY

T O R U Ń
WIELKIE GARBARY 11

MIÓD PITNY

MIÓD PSZCZELI PIERWSZORZĘDNEJ JAKOŚCI BADANY,
W ORYGINALNYM OPAKOWANIU,

PRZYBORY PSZCZELARSKIE

ULE

SZTUCZNĄ WĘŻĘ

CENNIKI I OFERTY NA
ŻĄDANIE BEZPŁATNIE

APTEKA

PRZY

PLACU TEATRALNYM

J. KLABECKI W BYDGOSZCZY

UL. MARSZ. FOCHA 10 • TELEF. Nr 19-62

POLECA:

ZIOŁA LECZNICZE

SPECYFIKI KRAJOWE I ZAGRANICZNE

ŚRODKI ODŻYWCZE

WODY MINERALNE

BANDAŻE I OPATRUNKI

ARTYKUŁY GUMOWE

KOLEJARZE!

Zwiedzając Gdynię i wybrzeże korzystajcie z
STOŁÓWKI RODZINY KOLEJOWEJ W GDYNI
przy ul. Okrężnej

Stołówka jest czynna cały rok, wydaje obiady po
cenie 60 gr tudzież inne posiłki po cenach minim.

Wycieczki winny zgłosić swój przyjazd w Kole Rodziny Kolejowej w Gdyni.

PRENUMERATA
GAZETY ŚCIENNEJ

„RK”

Abonament dwutygodnika bogato ilustrowanego wynosi
półrocznie — 75 groszy, natomiast rocznie — 1,45 zł.

Zakłady Wydawnicze — Żnin Wlkp.

Alfred Krzycki

polecają wszystkim Członkiniom Rodziny Kolejowej — ilustro-
wany dwutygodnik kobiecy pt. „MOJA PRZYJACIÓŁKA”.
Prenumerata miesięczna w zbiorowym abonamencie — 60 gr.

WARSZTAT NARZĘDZI
PSZCZELARSKICH

PIOTRA ZIELIŃSKIEGO

W JEŻEWIE POW. ŚWIECKI

dokonuje przeróbki wo-
sku na węzę sztuczną po
cenie 1,— zł od 1 kg w
porze wiosennej, w cza-
sie lata — po 1,50 zł.

SPRAWOZDANIE

ZARZĄDU OKRĘGU POMORSKIEGO

RODZINY KOLEJOWEJ

W TORUNIU ZA ROK 1938

DRUK:
ZAKŁADY GRAFICZNE
„BIBLIOTEKA POLSKA“
W BYDGOSZCZY
JAGIELLOŃSKA 3



SPIS RZECZY.

	Str.
I. SEKCJA OGÓLNO - ORGANIZACYJNA	
1. Zarząd Okręgu	5
2. Ilostan członków	7
II. SEKCJA OCHRONY ZDROWIA	
3. Kolonie	8
4. Półkolonie	10
5. Domy wypoczynkowe	12
6. Budowa kolonii nadmorskiej	13
7. Pomoc lekarska	13
8. Zapomogi lecznicze	13
III. SEKCJA DOŻYWIANIA I STOŁÓWEK	
9. Dożywianie dzieci	14
10. Stołówki	15
IV. SEKCJA SPOŁECZNA	
11. Obchody gwiazdkowe	15
12. Pomoc w uzyskaniu pracy	16
13. Fundusz pożyczek doraźnych	16
14. Porady prawne	17
15. Stypendia	17
16. Tanie miejsca letniskowe	18
17. Zapomogi bezwrotne	18
18. Fundusz Odpraw pośmiertnych	18
19. Ubezpieczenie na życie	23
20. Opieka nad niedorozwiniętymi dziećmi	24
21. Opieka nad sierotami	24

V. SEKCJA KULTURALNO-OŚWIATOWA

	Str.
22. Przedszkola	26
23. Wycieczki krajoznawcze	26
24. Biblioteki	28
25. Świetlice	29

VI. SEKCJA HARCERSKA

26. Drużyny harcerskie	29
27. Kursy harcerskie	34
28. Harcówki	35
29. Biblioteki	35
30. Obozy	35
31. Udział drużyn w życiu społecznym	36
32. Sprawy finansowo-gospodarcze	37

VII. SEKCJA GOSPODARCZA

33. Pszczelarstwo	37
34. Ogrodnictwo	38
35. Rybołówstwo	38
36. Hodowla	39

VIII. REFERAT ZAKUPÓW I PRZEDSIĘBIORSTW

37. Przedsiębiorstwa „R. K.”	39
----------------------------------------	----

IX. SEKCJA TECHNICZNA

38. Sekcja Techniczna	40
---------------------------------	----

X. SEKCJA PAŃ

39. Kobiące kursy gospodarcze	41
-----------------------------------------	----

XI. SEKCJA FINANSOWA

40. Sekcja Finansowa	42
41. Sprawozdania rachunkowe	44

XII. RÓŻNE

42. Protokół Komisji Rewizyjnej	50
43. Regulamin Funduszu Odpraw Pośmiertnych	51
44. Spis członków Zarządów Kół „Rodziny Kolejowej” Okręgu Pomorskiego	54

I. SEKCJA OGÓLNO-ORGANIZACYJNA

Sprawy Organizacyjne.

Zarząd Okręgu.

W dniu 29 czerwca 1938 r. odbyło się w sali nowo wybudowanej stołówki w Gdyni doroczne Walne Zgromadzenie Okręgu Pomorskiego Rodziny Kolejowej. W zgromadzeniu wzięli udział delegaci Kół „RK” tut. Okręgu, przedstawiciele bratnich organizacji kolejowych oraz delegat Dyrektora K. P. i delegaci Zarządu Głównego „RK”.

Na podstawie uchwały Walnego Zgromadzenia ukonstytuował się Zarząd Okręgu w następującym składzie:

p. Mgr Władysław Batycki	— Prezes
p. Inż. Tadeusz Głotz	— Wiceprezes i Przewodniczący Sekcji Kolonii i Półkolonii
p. Mgr Bernard Kosmowski	— Sekretarz i Przewodniczący Sekcji Ogólno-organizacyjnej
p. Stanisław Stanowski	— Skarbnik i Przewodniczący Sekcji Finansowej
p. Dr Mieczysław Eysymontt	— Przewodniczący Sekcji Ochrony Zdrowia
p. Mgr Zygmunt Duszyński	— Przewodniczący Sekcji Dożywiania i Stołówek
p. Stanisław Sikorski	— Przewodniczący Sekcji Społecznej oraz Okręgowego Komitetu Opieki nad Sierotami
śp. Władysław Konopiński	— Przewodniczący Sekcji Kult.-Ośw.
p. Hieronim Wojciechowski	— Przewodniczący Sekcji Harcerskiej
p. Stefan Proczkowski	— Przewodniczący Sekcji Gospodarczej
p. Czesława Dobrzycka	— Przewodnicząca Sekcji Pań
oraz członkowie Zarządu Pp. Tadeusz Jabłoński, prof. Krynicka Maria i Józef Rogowski.	

Komisja Rewizyjna:

p. Dr Stefan Hański	— Przewodniczący
p. Stanisław Pilch	— członek
p. Guidon Pilarz	— „

Zastępcy:

p. Mgr Łęcznarowicz Wincenty
p. Raszka Jan

Sąd Koleżeński:

p. Dr Juliusz Haraschin — Przewodniczący
p. Inż. Kazimierz Kniat — członek
p. Inż. Bronisław Glancer — „
p. Kazimierz Stabrowski — „

W przytoczonym składzie personalnym Zarządu nastąpiły w roku ubiegłym pewne zmiany, a mianowicie:

Z dniem 1. XI. 38 r. ustąpiła p. Dobrzycka, a funkcję Przewodniczącej Sekcji Pań objęła p. prof. Krynicka. Z końcem roku ustąpił ze stanowiska członka Zarządu p. inż. Głotz z powodu przeniesienia; funkcję Przewodniczącego Sekcji Kolonii i Półkolonii objął p. mgr Kosmowski, natomiast funkcję sekretarza powierzono p. mgrowi Duszyńskiemu. W końcu wspomnieć należy o wielkiej stracie, jaką poniósł Zarząd Okręgu przez nagły zgon śp. Władysława Konopińskiego, Przewodniczącego Sekcji Kulturalno-Oświatowej, b. zasłużonego działacza na polu pracy społecznej, a w szczególności nad przedszkolami.

W roku sprawozdawczym odbyło się 7 zebrań Zarządu, w których każdorazowo brało udział przeciętnie 11 członków. Delegaci Zarządu brali dwukrotnie udział w posiedzeniach Rady Głównej Rodziny Kolejowej w Warszawie.

Sekretariat Zarządu Okręgu:

W Sekretariacie Zarządu, który jest organem wykonawczym, pracowało 5 osób, w tym 2 pracowników kolejowych delegowanych przez Ministerstwo Komunikacji jako referentów oraz 3 osoby opłacane przez Zarząd Okręgu, mianowicie maszynistka, rejestratorka i goniec.

Oprócz tego Zarząd Okręgu zatrudnia księgowego (prac. kol. służby czynnej pracujący w godzinach pozasłużbowych) oraz emeryta kontrolera kasowego, który przeprowadza rewizję kas.

Obsada taka jest niedostateczna, szczególnie wobec silnego rozwoju agend sekcji gospodarczej konieczną i bardzo pożądaną rzeczą byłoby powiększenie składu personalnego sekretariatu o jedno stanowisko referenta spraw gospodarczych.

Dowodem wzmożonej pracy Sekretariatu Zarządu może posłużyć statystyka w porównaniu z rokiem 1937.

Rok	Otrzymało pism	Wysłano
1937	1301	1451
1938	2378	3872

nie licząc okólników i pism okólnych.

Ilostan członków

Ilostan członków według poszczególnych Kół z dnia 31. XII. 1938 r. ilustruje podane poniżej zestawienie:

Ilostan członków

w poszczególnych Kółach według stanu z dnia 31. XII. 1938 r.

L. P.	Siedziba (nazwa) Koła	Członków zwyczajnych			Członków nadzwyczajnych			Ogółem
		pracowników czynnych	emer. i rencistów	żon i wdów	emer. i renc.	wdów	prac. R. K. i członk. K.P.W.	
1	Brodnica	247	10	11	1	2	—	271
2	Bydgoszcz I (Dw.)	1.446	9	3	1	2	—	1.461
3	„ II (Dyr.)	169	161	210	38	56	3	637
4	„ III (CBR)	217	—	35	—	—	—	252
5	„ IV (W. Gł.)	1.233	—	18	—	—	—	1.251
6	Chełmża	245	7	15	1	6	—	274
7	Chojnice	554	22	32	9	7	—	624
8	Czersk	174	18	12	12	2	—	218
9	Gdynia	986	21	8	—	2	—	1.017
10	Gdańsk	54	—	4	—	1	—	59
11	Grudziądz	745	21	30	3	9	—	808
12	Iłowo	353	9	17	2	2	—	383
13	Jabłonowo	216	17	32	2	5	—	272
14	Kartuzy	178	6	11	2	9	—	206
15	Kowalewo Pom.	179	3	2	—	5	—	189
16	Laskowice	278	9	12	3	7	—	309
17	Nakło n. Not.	281	16	8	1	2	—	308
18	Pruszcz Bag.	126	3	2	—	—	—	131
19	Puck	181	1	1	—	2	—	185
20	Sierpc	128	2	1	—	—	—	131
21	Smętowo	178	3	6	—	1	—	188
22	Tczew	1.775	38	83	7	13	—	1.916
23	Toruń I (Dw.)	1.162	24	70	9	33	—	1.298
24	Toruń II (Dyr.)	738	5	10	—	1	—	754
25	Wejherowo	114	5	8	1	15	—	143
	Członkowie zam. na terenie innych Okręgów RK.	—	24	7	1	8	—	40
	Ogółem	11.957	434	648	93	190	3	13.325

W porównaniu z rokiem ubiegłym, w którym ogólna liczba członków Okręgu Pomorskiego wynosiła 14.079 głów, stan członków w roku sprawozdawczym wykazuje ogólny ubytek 754 głów. Ubytek ten jest pozorny, gdyż powstał on w pierwszym rzędzie z powodu utworzenia nowego Okręgu Rodziny Kolejowej Śląsk—Bałtyk i przejścia do tegoż Okręgu członków Okręgu Pomorskiego skupionych w Kołach Karsznice i Kościerzyna — w całości i częściowo w Kołach: Bydgoszcz, Czersk i Kartuzy.

Ponieważ do Okręgu Śląsk—Bałtyk przeszło w ten sposób 1.250 członków i nie można przeto mówić o ich utracie dla Stowarzyszenia, przeto ilostan członków Rodziny Kolejowej Okręgu Pomorskiego wzrósł w roku sprawozdawczym o 496 osób.

W końcu nadmienić należy, że w roku sprawozdawczym zlikwidowano Zarząd Koła Rodziny Kolejowej Terespol Pom. przez przyłączenie do Koła „R.K.” w Laskowicach. Natomiast utworzono nowe Koło „R.K.” w Sierpcu, w związku z wybudowaniem nowej linii kolejowej.

II. SEKCJA OCHRONY ZDROWIA

Kolonie

Podobnie jak w latach ubiegłych zorganizował Zarząd Okręgu w sezonie letnim roku sprawozdawczego kolonie nadmorskie o charakterze klimatyczno-wypoczynkowym z uwzględnieniem wychowania fizycznego. Dla chłopców urządzono kolonię w Wielkiej Wsi, w wagonach towarowych odpowiednio wyposażonych w urządzenia, natomiast kolonia dla dziewcząt mieściła się na Helu w budynku kolejowym. Czas trwania kolonii obejmował dwa okresy, mianowicie: I okres od 25. VI. do 22. VII. i przeznaczony był dla dzieci w wieku od 9—12, natomiast II okres od 25. VII. do 21. VIII dla dzieci w wieku od 12—15 lat.

Dzienny program, na który składały się gry i zabawy, plażowanie, kąpiel, pogadanki i wycieczki, zapewniał jak najdłuższy pobyt na świeżym powietrzu oraz należyty wypoczynek w czasie ciszy poobiedniej i w nocnej porze. Zorganizowano również na zakończenie każdego turnusu wycieczkę statkiem „Żegluga Polskiej” do Gdyni i Gdańska, która pozostawiła dzieciom wiele miłych wrażeń i wspomnień.

Pewną inowacją był podział kierownictwa pod względem wychowawczym i gospodarczym; mianowicie stronę wychowawczą powierzono wytrawnemu pedagogowi p. prof. Bolesławowi Woźniakowi, natomiast sprawami gospodarczymi zajmował się p. Feliks Zbrożek. Poza tym zatrudniona była na koloniach odpowiednia liczba personelu wychowawczego (składającego się przeważnie ze studentów studium Wychowania Fizycznego) i personelu gospodarczego w łącznej liczbie 39 osób razem z kierownictwem, z czego przypada na Wielką Wieś 26 osób, Hel 10 osób, mianowicie:

Wielka Wieś	Hel
10 wychowawców	4 wychowawców
1 lekarz	1 kucharz
1 kucharz	4 osoby personelu kuchennego
9 osób personelu kuchennego	
3 stróży	1 stróż.
1 buchalter	
1 magazynier.	

Ogólna ilość dzieci na koloniach nadmorskich wynosiła 894 (co stanowi wzrost o 75 dzieci w porównaniu z r. 1937), w tym 633 chłopców i 231 dziewcząt.

Podane poniżej zestawienie ilustruje podział według Okręgów:

Ogółem było na kolonii	Z tego z Okręgu																			
	Toruń		Warszawa		Radom		Wilno		Poznań		Kato-wice		Kra-ków		Lwów		Śląsk-Bałtyk			
dzie-wcząt	chłop-ców	dz.	chł.	dz.	chł.	dz.	chł.	dz.	chł.	dz.	chł.	dz.	chł.	dz.	chł.	dz.	chł.	dz.	chł.	
I.	113	326	14	54	15	49	11	49	13	32	15	40	16	40	14	33	13	30	2	3
II.	118	337	12	48	17	49	13	38	13	40	15	40	13	40	17	37	15	38	3	7

Ogółem 231 — 663 = 894.

oraz podział według stanowisk rodziców:

Podział wyżej wymienionych dzieci wedle stanowiska rodziców.

Wdo-wy	Eme-rycy	Pracownicy czynni; grupa uposażenia: (kateg. płacy)												cza-sowi	pełne sieroty
		V	VI	VII	VIII	IX/1	X/2	XI/3	XII/4	XIII/5	XIV/6				
59	39	5	7	23	75	88	104	121	144	129	82	10	8		

Ogólne koszty kolonii nadmorskich wyniosły 41.752,35 zł. Wspomnianą sumę pokryto:

- a) wpływami z opłat rodziców 1.955,— zł
- b) z dotacji Zarządu Okręgu „R. K.” łącznie z innymi Okręgami 39.797,35 „

Razem: 41.752,35 zł

Dzienny koszt wyżywienia dziecka wyniósł 1,23, a koszt utrzymania 1,72 zł.

Oprócz kolonii nadmorskich dzieci tutaj. Okręgu wysłano na kolonie zorganizowane przez inne Okręgi, „R. K.” w następujących miejscowościach: Jastrzębie Zdrój, Węgierska Górka, Aleksandrów Kuj. oraz w obozie wychowania fizycznego w Zalesiu.

Podana poniżej tabela przedstawia ilość dzieci z Okręgu Pomorskiego na poszczególnych koloniach i koszty utrzymania z tym związane:

ZESTAWIENIE

ilości dzieci tutaj. Okręgu, które przebywały na koloniach letnich w roku 1938

Miejscowość	Ilość dziewcz.	Ilość chłop.	Razem	Czas trwania kolonii	Koszty ogólne zł
Hel	26	—	26	2 okresy po 28 dni	
Wielka Wieś	—	102	102	„	8.075,54
Jastrzębie Zdrój	12	11	23	„	1.622,90
Węgierska Górka	45	51	96	„	5.600,50
Aleksandrów Kuj.	23	19	42	„	2.429,—
Zalesie					
Obóz Wychow. Fiz.	23	24	47	„	2.770,10
Razem	129	207	336		20.498,04

Tytułem opłat za pobyt jednego dziecka na koloniach pobierano od rodziców kwotę 15,— zł, a w wypadkach wyjątkowego ubóstwa udzielano procentowej zniżki względnie nawet zwalniano całkowicie od opłaty.

Półkolonie

Ponieważ z kolonii letnich mogło skorzystać zaledwie 336 dzieci tutaj. Okręgu, co stanowi niewielką liczbę w porównaniu z liczną rzeszą dzieci członków Rodziny Kolejowej, Zarząd Okręgu podobnie jak w r. 1937 zorganizował w roku sprawozdawczym półkolonie w 7 większych ośrodkach pracowników kolejowych: w Bydgoszczy, Chojnicach, Grudziądzu, Iłowie, Pucku, Tczewie i w Toruniu.

Dzienny program zajęć, podobnie jak na koloniach, obejmował gimnastykę, gry i zabawy, kąpiel, plażowanie, wycieczki oraz pogadanki.

Ogólna ilość dzieci tutaj. Okręgu, które spędziły wakacje na półkoloniach wynosi 1.301, w tym 27 dzieci najuboższych rodzin bezrobotnych z Iłowa, których koszt utrzymania poniósł Powiatowy Komitet Pomocy

ZESTAWIENIE cyfrowe z akcji półkolonijnej z roku 1938

Nazwa Koła „RK”	Siedziba półkolonii	Czas trwania		Ilość dzieci w roku 1937	Ilość dzieci w roku 1938		Ilość posiłków	Ogólny wydatek		Przeciętny dzienny wydatek (dziec. pers.)		Przeciętny koszt utrzym. i dziec.		Średni przyrost na wadze kg	U w a g i	
		od	do		dziew.	chl.		razem	zł	gr	zł	gr	zł			gr
Bydgoszcz (warszt.)	Ostromecko w domu prywatnym.	2 okresy 30.6.23.7. 27.7.19.8.		301	255	280	535	3 × dz śniad. obiad. podw.	7.311	24	0	65	0	50	1—1,5	w tym 70 dzieci czl. RK Koła Chelmiża
Chojnice	Rytel dom P. K. P.	1 okres 4.7.26.7.		94	61	65	126	„	1.758	19	0	66	0	54	1—1,5	
Grudziądz	w miejscu Inter. Kresowy	1 okres 5.7.28.7.		115	56	79	135	„	1.999	95	0	68	0	62	1—1,5	
Iłowo	w miejscu przedszkole „RK”	1 okres 4.7.26.7.		78	26	34	60	„	777	96	0	67	0	52	1—2	oraz 27 dzieci bezrob. miasta Iłowa
Puck	w miejscu w świetlicy K. P. W.	1 okres 27.6.23.7.		52	37	35	72	„	1.153	20	0	65	0	57	1—2	
Tczew	w miejscu bud. P. K. P.	2 okresy 4.7.26.7. 28.7.20.8.		200	101	127	228	„	3.205	43	0	69	0	57	1—1,5	
Toruń Dworzec	Rudak k. Torunia w domu prywatnym.	1 okres 1.7.23.7.		82	41	77	118	„	1.660	85	0	68	0	60	1—1,5	
Razem				922	577	697	1274		17.866	82						

Ogółem 1.301 27 dzieci bezr. z Iłowa

Dzieciom i Młodzieży w Działdowie (co stanowi wzrost w porównaniu z r. 1937 o 379 dzieci). Kwota ogólna wydatkowana na akcję półkolonii wynosiła 17.866,82 zł. Dzienny koszt utrzymania dziecka łącznie z wydatkami administracyjnymi i wyżywieniem wynosił 65 do 69 gr.

Opłata za pobyt dziecka na półkolonii wynosiła zasadniczo 2,— zł (dobrowolnie płacono do 4,— zł); udzielano również zniżek w wypadkach ubóstwa, a sieroty zwolniono zupełnie od opłaty.

Akcję półkolonii ilustruje zestawienie na str. 11.

Domy wypoczynkowe

W okresie sprawozdawczym wysłano do domów wypoczynkowych w Makowie Podhal., Wiśle i Tatarowie 243 osób na 11—14-dniowy pobyt za opłatą ulgową w wysokości 50 gr dziennie od osoby. Z ogólnej liczby wysłanych osób było 32 pracowników warsztatowych.

Oprócz tego Zarząd Okręgu wysłał 23 osób (pracowników kontraktowych, czasowych, oraz wdowy i sieroty po pracownikach kol.), którzy nie mają prawa do kol. pomocy lekarskiej, pokrywając koszt pobytu z tym związane w ogólnej kwocie 815,50 zł.

Poniższa tabela ilustruje szczegółowymi danymi akcję Zarządu Okręgu w roku sprawozdawczym.

Na koszt P. K. P.

Dom wypoczynkowy	I l o ś ć				Razem	Ilość dni
	prac.	żon	dzieci	emeryt.		
Maków Podhal.	59	38	5	1	103	1.357
Wiśła	45	16	2	1	64	743
Tatarów	32	18	3	—	53	696
Razem	136	72	10	2	220	2.796

Na koszt Rodziny Kolejowej

Dom wypoczynkowy	I l o ś ć			Razem	Ilość dni	Koszty zł
	prac.	żon	wdów			
Maków Podhal.	6	—	1	7	98	245,—
Wiśła	8	—	3	11	133	302,50
Tatarów	4	—	1	5	64	160,—
Razem	18	—	5	23	295	707,50
Inne wydatki						108,—
Razem						815,50

Budowa kolonii nadmorskiej

W roku sprawozdawczym ukończono opracowywanie ogólnego projektu budowy kolonii nadmorskiej na terenach w Jastarni Borze i uzgodniono ten projekt z Zarządem Głównym. W pierwszym etapie ma być wybudowana kolonia dla dzieci na 384 miejsc na terenach położonych między torem kolejowym a zatoką, kosztem około 500.000 zł.

W roku sprawozdawczym nie zdołano rozpocząć budowy z powodu przewleknięcia się uzgodnienia między zainteresowanymi władzami ogólnego planu zabudowy terenu w Jastarni Borze; postępowanie to znajduje się obecnie w stadium końcowym i mamy pełną nadzieję, że w bieżącym roku przystąpimy już do budowy kolonii.

Pomoc lekarska

Akcją pomocy lekarskiej objęto w roku sprawozdawczym najbiedniejszych członków Rodziny Kolejowej nie posiadających prawa do kolejowej pomocy lekarskiej, tzn. emerytów, rencistów, wdowy i sieroty po prac. kol., których renta względnie zaopatrzenie nie przekracza kwoty 150,— zł miesięcznie.

W zakres pomocy wchodziło udzielenie bezpłatnych porad lekarskich przez lekarzy kolejowych w przychodniach, albo w domu chorego za opłatą 3,— zł oraz częściowe pokrycie kosztów szpitalnych w wypadkach szczególnego ubóstwa.

Odnośnie środków koniecznych, to na podstawie wystawionych kart porady apteki na terenie Okręgu Pom. wydawały lekarstwa z 25% zniżką (specyfiki 10% zniżki).

Poza tym w roku sprawozdawczym przekazano na leczenie do szpitala św. Floriana w Bydgoszczy na podstawie umowy 13 osób (wdów i rencistów) oraz 1 osobę do Sanatorium we Włodawie.

Podział wydatków na pomoc lekarską przedstawia się następująco:

1. na udzielenie porad w domu chorego 81,— zł
 2. na leczenie szpitalne i sanatoryjne 316,— „
 3. na lekarstwa 151,87 „
- a ogółem wydatkowano kwotę 548,87 zł

Zapomogi lecznicze

Odnośnie akcji zapomóg na pokrycie kosztów leczenia w roku sprawozdawczym udzielono 58 członkom Rodziny Kolejowej przeciętnie od 15,— zł do 30,— zł na kwotę ogólną 1.388,— zł.

Zapomogi udzielano jedynie w wyjątkowych wypadkach zasługujących na uwzględnienie jak np. dłuższa choroba lub konieczność pokrycia

15% kosztów pobytu w szpitalach za członka, który otrzymuje bardzo niskie uposażenie itp.

Jeżeli chodzi o sposób udzielania zapomóg, to dokonywały tego komisje w granicach przydzielonego kredytu, w wypadkach zaś konieczności przyjsia z natychmiastową pomocą osobie obłożnie chorej odstępowano od tego sposobu i udzielano zapomogi doraźnej.

Ogółem wydatkowano na pomoc lekarską i zapomogi lecznicze kwotę zł 1.936,87.

III. SEKCJA DOŻYWIANIA I STOŁÓWEK

Dożywianie dzieci

Akcja dożywiania dzieci w roku sprawozdawczym rozwijała się pomyślnie w trzech ośrodkach: Bydgoszcz, Tczew oraz Iłowo; akcja ta obejmowała sieroty oraz dzieci najbiedniejszych członków Rodziny Kolejowej i trwała przez okres 6 miesięcy od listopada do kwietnia.

W dożywialniach prowadzonych przez Zarząd Rodziny Kolejowej przy pomocy Sekcji Pań wydawano jednodaniowe posiłki, np. zupa jarzynowa, grochówka z wkładką, kapuśniak, rosół, fasola, gulasz, ryż, krupnik itp.

W roku sprawozdawczym wydatkowano na akcję dożywiania dzieci 9.267,14 zł i wydano 42.287 posiłków; przeciętny koszt jednego posiłku wynosił 21,9 gr łącznie już z kosztami administracyjnymi i wydatkami na utrzymanie, inwestycje, remont lokali.

Szczegóły akcji dożywiania dzieci w poszczególnych ośrodkach ilustruje podana poniżej tabela:

Nazwa ośrodka dożywialni	Liczba dozyw. dzieci	Ilość wydanych posiłków	Ogólny koszt dożywiania	Przeciętny koszt 1 posiłku	Ilość płat. personelu
Bydgoszcz	1.111	25.871	5.787,22	22,37 gr	3
Tczew	476	11.722	2.403,61	20,5 „	2
Iłowo	224	4.694	1.016,31	21,6 „	2
R a z e m	1.811	42.287	9.267,14	21,9 gr	7

Poza tym udzielono subwencji w kwocie 60,— zł Zarządowi Koła „RK“ w Kartuzach na dożywianie dzieci.

Projekt Zarządu Okręgu utworzenia dożywialni w Toruniu i w Gdyni nie został zrealizowany na razie z uwagi na brak odpowiednich lokali.

Stołówki

Akcja stołówek nie przyjęła się na terenie tut. Okręgu, jedynie stołówka w Gdyni miała widoki powodzenia zwłaszcza w okresie letnim, z uwagi na liczne wycieczki. Ponieważ stołówka w Gdyni została otwarta dopiero dnia 1. VII. 1938 r., więc sprawozdanie z działalności obejmuje czasokres 1/2 roku.

W tym to czasokresie wydano 9.365 posiłków. Jeżeli chodzi o rodzaje posiłków, to wydawano obiady dwudaniowe w cenie 60 gr, zupy treściwe z chlebem w cenie 15 gr, kolacje 40 gr oraz śniadania na zamówienie w cenie od 30—60 groszy. Płatny personel w stołówce wynosił trzy osoby, mianowicie: kucharka, pomocnica i kasjerka. Ogólna kwota wydatkowana w roku sprawozdawczym wynosi 6.165,60 zł.

IV. SEKCJA SPOŁECZNA

Obchody gwiazdkowe

Dorocznym zwyczajem lat ubiegłych Zarząd Okręgu zorganizował z okazji świąt Bożego Narodzenia w 1938 r. tradycyjną gwiazdkę dla wdów, sierot i najbiedniejszych pracowników oraz ich dzieci.

Obchody gwiazdkowe odbyły się w 24 Kołach RK. w formie bardzo uroczystej; w salach gustownie udekorowanych przy ślicznie ubranych choinkach zebrali się starsi i młodzież. Na program obchodów złożyły się przemówienia okolicznościowe prezesów Kół, deklamacje, śpiewy i obrazki sceniczne w wykonaniu dzieci przedszkoli oraz występy chorów i orkiestr K. P. W. Obchody gwiazdkowe zaszczyli swą obecnością przedstawiciele władz, duchowieństwa oraz instytucji społecznych.

Jeżeli chodzi o stronę finansową, to ogólna kwota zebrana na obchody gwiazdkowe wyniosła 9.136,76 zł, na którą złożyły się:

dotacja Zarządu Okręgu	7.130,— zł
dochody ze składek oraz imprez wszystkich Kół	1.386,76 „
poza tym K. P. W. ofiarowało	520,— „
oraz Związki Zawodowe	100,— „
Z powyższej kwoty wydatkowano:	
na upominki praktyczne	5.003,68 zł
na żywność	2.205,37 „
na zapomogi	1.106,35 „
i na słodycze	821,36 „
Ogólna ilość obdarzonych wynosi 4.262 osób, z czego przypada na:	
dzieci pracowników	3.116 osób
wdowy	846 „
sieroty	184 „
najbiedniejszych prac.	116 „

Pomoc w uzyskaniu pracy

Rozwijając akcję zmierzającą do poprawy bytu materialnego sierot, wdów oraz bezrobotnych dzieci członków R. K. zwrócił się Zarząd Okręgu za pośrednictwem Zarządu Głównego do Ministerstwa Komunikacji z wnioskiem należycie uzasadnionym o przyjmowanie do służby na P. K. P. w pierwszym rządzie sierot po pracownikach kolejowych oraz bezrobotnych dzieci prac. kol. W rezultacie Min. Kom. wyraziło zasadniczo zgodę na wspomniany wniosek i poleciło Dyrekcjom przy rozpatrywaniu podań brać pod uwagę przede wszystkim podania opiniowane przez Zarządy Okręgów i uwzględniać je w granicach istniejących możliwości, jednakże pod warunkiem, że kandydaci będą odpowiadać ściśle ogólnym wymogom, stawianym im przy przyjęciu.

W roku sprawozdawczym wpłynęło do Zarządu Okręgu 101 wniosków o udzielenie zatrudnienia na P. K. P., które po zaopiniowaniu przesłano do rozpatrzenia Dyrekcji.

Ze względu na okoliczność, że Dyrekcja nie zawiadomiła dotąd Zarządu Okręgu o wynikach załatwienia poszczególnych wniosków, Zarząd nie ma możliwości ogłoszenia ilości pozytywnie załatwionych wniosków.

Fundusz pożyczek doraźnych

Pomoc kredytowa w formie pożyczek doraźnych (chwilówek) obejmuje z każdym rokiem coraz większą ilość członków R. K. W roku sprawozdawczym udzielono w Okręgu Pomorskim 20.123 członkom pożyczek w ogólnej kwocie 449.320,22 zł. W porównaniu z rokiem 1937 zwiększyła się ilość osób korzystających z pożyczek o 1.513 głów i kwotę 50.763,77 zł. Z opłat manipulacyjnych osiągnięto w roku sprawozdawczym kwotę 2.678, 79 zł i przekazano ją na zwiększenie funduszu pożyczkowego.

Oprócz pożyczek doraźnych udzielanych do kwoty maksimum 40,— zł, zatwierdził jeszcze w 80 wypadkach udzielenie przez Zarządy Kół pożyczek większych, ponad 40,— zł, lecz z braku odpowiednich kredytów tylko w wypadkach bezwzględnie zasługujących na uwzględnienie. Pożyczki te wypłacały Zarządy Kół z funduszu pożyczek doraźnych.

Akcję udzielania pożyczek w wysokości ponad 40,— zł zamierzał Zarząd Okręgu rozszerzyć jeszcze przez utworzenie specjalnego funduszu. Z uwagi jednak na brak rezerwowych kredytów na ten cel powstała koncepcja utworzenia takiego funduszu przez zmniejszenie o 50% dotychczasowego funduszu pożyczek doraźnych, znajdującego się w posiadaniu Zarządów Kół. W tym celu wydano ankietę do wszystkich Kół Okręgu Pomorskiego. Odpowiedzi na nią jednakże wypadły w przytłaczającej większości negatywnie, gdyż Zarządy Kół w żadnym wypadku nie zgodziły się na zmniejszenie kredytów na pożyczki doraźne. Wobec powyższego projekt ten upadł i pozostał nadal dotychczasowy system zatwier-

dzania przez Zarząd Okręgu pożyczek długoterminowych tylko w nadzwyczajnych wypadkach; przy czym wypłata musi nastąpić z funduszu pożyczek doraźnych Kół.

Porady prawne

Referat prawny, prowadzony w ciągu roku sprawozdawczego przez p. Janickiego Władysława, udzielił 75 ustnych oraz 64 pisemnych porad z zakresu prawa cywilnego i administracyjnego członkom Rodziny Kolejowej tudzież z zakresu spraw podatkowych, stemplowych itd., wynikłych z działalności Zarządu Okręgu i Kół.

Do zakresu działalności referatu należało również sprawdzanie umów o pracę z personelem przyjmowanym przez Biura i instytucje Rodziny Kolejowej pod względem formalno-prawnym.

Stypendia

Z funduszu stypendialnego Zarząd Okręgu w roku sprawozdawczym udzielił 28 stypendiów zwrotnych słuchaczom wyższych uczelni i uczniom średnich szkół zawodowych na sumę 5.157,20 zł.

Wśród stypendystów jest 9 pól sierot, które bez pomocy finansowej Rodziny Kolejowej nie mogłyby w ogóle studiować na wyższych uczelniach.

Podział stypendystów według fakultetów przedstawia się następująco: medycyna 2, prawo 4, akademia handlowa 3, teologia 2, politechnika 5, pedagogika 3, reszta inne fakultety jak chemia, geografia, leśnictwo itp.

Bilans 4-letniej działalności funduszu stypendialnego, tzn. od roku 1934/35 do roku 1937/38, przedstawia się bardzo dodatnio; w tym czasie w wyższych studiach ukończyło: 4 lekarzy, 4 prawników, 1 ekonomista, 1 inżynier, 2 muzyków, 2 nauczycieli oraz 5 ukończyło średnie szkoły zawodowe. Powyższa liczba 15 akademików z ukończonymi studiami oraz 5 z ukończoną szkołą zawodową ilustruje wymownie, że inicjatywa pomocy finansowej biednej młodzieży studiującej była bardzo zdrowa i ogromnie pożyteczna.

Z uwagi na małe fundusze nie można było uwzględnić wszystkich podań o stypendia, które bezwzględnie na to zasługiwały. Wobec powyższego z rokiem 1938/39 wprowadzono pewną zmianę, mianowicie cały fundusz stypendialny przeznaczono wyłącznie dla studentów wyższych uczelni.

Akcję udzielania stypendiów na szerszą skalę będzie można podjąć z chwilą, gdy fundusz stypendialny, oprócz corocznej dotacji Zarządu Okręgu, zacznie powiększać się o zwroty stypendiów od byłych stypendystów „R. K.”.

Oprócz akcji stypendialnej Zarząd Okręgu udzielił subwencji „Towarzystwu Pomocy Naukowej dla Dziewcząt Polskich — Oddział w Byd-



goszczy“ w kwocie 40,— zł, które opiekowało się również córkami pracowników kolejowych.

Tanie miejsca letniskowe

Zarząd Okręgu w roku sprawozdawczym w dalszym ciągu kontynuował akcję wyszukiwania tanich i zdrowych miejscowości letniskowych, w których członkowie R. K. razem z swymi rodzinami mogliby spędzić kilkutygodniowy urlop. Dowodem pomyślnego rozwoju akcji jest wzrost liczby członków, którzy wyjechali w r. 1938 do wskazanych im miejscowości letniskowych.

Cel wspomnianej akcji jest podwójny:

1. przede wszystkim umożliwienie jak najszerszym masom pracowników spokojnego i zdrowego wypoczynku oraz
2. zapoznania członków Rodziny Kolejowej z innymi dzielnicami kraju, szczególnie z ich zabytkami, osobliwościami oraz miejscowymi zwyczajami.

Akcja ta ma być w przyszłości skierowana na województwa wschodnie oraz północno- i południowo-wschodnie.

Zapomogi bezzwrotne

Do agend najbardziej ruchliwych i żywotnych Sekcji Społecznej Rodziny Kolejowej należy doraźna pomoc materialna udzielana wdowom i sierotom oraz w wyjątkowych wypadkach także najbiedniejszym pracownikom służby czynnej w formie „bezzwrotnych zapomóg“.

W okresie sprawozdawczym wpłynęło 899 wniosków (w r. 1937 wniosków 904), z czego uwzględniono 615 wniosków, tj. 65% (o 12¹/₂% więcej niż w r. 1937), w tym 314 wniosków wdów i sierot, a 301 prac. kol. służby czynnej na ogólną kwotę 8.490,10 zł.

Ponadto udzielono w kilku specjalnie uzasadnionych wypadkach jednorazowe zapomogi bezzwrotne dzieciom prac. kol. na częściowe pokrycie opłat szkolnych w kwocie 480,— zł.

W końcu nadmienić należy, że Zarząd Koła Gdynia wypłacił zapomogi bezzwrotne swym członkom z własnych funduszy, uzyskanych ze składek dobrowolnych czy też z imprez w kwocie 728,50 zł.

Reasumując działalność za rok sprawozdawczy, to ogólny wynik wypłaconych zapomóg bezzwrotnych zamyka się kwotą 9.698,60 zł (a więc o 650,— zł więcej niż w r. 1937).

Fundusz Odpraw Pośmiertnych

Jakkolwiek Fundusz Odpraw Pośmiertnych należy do najmłodszych agend Sekcji Społecznej, gdyż istnieje zaledwie jeden rok, to jednak może poszczycić się już bardzo dobrymi wynikami. Tymczasowy „Regu-

lamin“ z pewnymi zmianami został zatwierdzony uchwałą Walnego Zgromadzenia Rodziny Kolejowej w Gdyni. Obowiązujący obecnie Regulamin dołącza się jako załącznik do niniejszego sprawozdania. Wykazany w wykonaniu preliminarza Fundusz Odpraw Pośmiertnych wynosił w roku sprawozdawczym 15.702,— zł, na który złożyły się przelewy po 10 gr od każdego członka miesięcznie. Prawo do pośmiertnego wynika z członkostwa i z tytułu tego nie pobiera się żadnych opłat dodatkowych.

Myśl utworzenia takiego funduszu okazała się w praktyce bardzo zdrowa i ogromnie pożyteczna, czego najlepszym dowodem jest fakt, że do dnia 30. IV. 38 r. wypłacono pośmiertne 32 osobom w kwocie 2.650 zł (co zostało już umieszczone w sprawozdaniu za rok 1937). Obecnie podajemy jako załącznik do sprawozdania pełną listę osób, z powodu zgonu których dokonano wypłatę pośmiertnego; lista ta obejmuje 140 nazwisk na kwotę zł 11.150,—. Wydatki administracyjne wynosiły zł 113,20, resztę zaś w wysokości zł 4.438,80 ulokowano jako rezerwę w Banku Związku Spółek Zarobkowych.

ZESTAWIENIE

wypłaconych odpraw pośmiertnych w roku 1938

Nr p.	Nazwisko i imię	Charakter służbowy	Nazwa Koła	Wysokość odprawy
1	Jankiewicz Marianna	żona hamulcowego	Toruń Główny	50,— zł
2	Łazarski Franciszek	prac. stały	Grudziądz	100,— „
3	Folborski Piotr Paweł	prac. stały	Bydgoszcz I	100,— „
4	Ignatowski Mikołaj	prac. stały	Toruń I.	100,— „
5	Dorszewski Marian	st. asystent	Toruń I.	100,— „
6	Dumiński Jan	prac. stały	Iłowo	100,— „
7	Zielke Franciszek	prac. stały	Tczew	100,— „
8	Inż. Gliszczyński Józef	st. kontr. mech.	Toruń II	100,— „
9	Matuszewska Władysł.	żona prac. stałego	Kowalewo	50,— „
10	Baag Paweł	prac. stały	Tczew	100,— „
11	Rajkowska Anna	żona prac. stałego	Tczew	50,— „
12	Sadowski Adam	emeryt. kond.	Toruń I	100,— „
13	Kreft Mikołaj	kond. II kl.	Kowalewo	100,— „
14	Welke Franciszek	prac. stały	Bydgoszcz IV	100,— „
15	Łassa Franciszek	prac. stały	Bydgoszcz IV	100,— „
16	Podobińska Leokadia	prac. stały	Toruń I	50,— „
do przeniesienia				1 400,— zł

Nr p.	Nazwisko i imię	Charakter służbowy	Nazwa Koła	Wysokość odprawy
			z przeniesienia	1 400,— zł
17	Dr Majkowski Aleks.	lekarz rej.	Kartuzy	100,— „
18	Mausolf Leokadia	żona prac. stałego	Toruń I	50,— „
19	Kirschenstein Marta	żona asystenta	Chojnice	50,— „
20	Domagalski Józef	prac. stały	Tczew	100,— „
21	Kalamarski Jan	emeryt	Chełmża	100,— „
22	Kobus Bolesław	st. mag.	Chojnice	100,— „
23	Moldzyński Czesław	mąż prac. czas.	Toruń II.	50,— „
24	Brylowski Klemens	prac. czas.	Kartuzy	100,— „
25	Krysiak Stanisław	prac. stały	Bydgoszcz I	100,— „
26	Siuda Anna	żona masz. II kl.	Bydgoszcz I	50,— „
27	Wojewódzka Helena	żona prac. stałego	Bydgoszcz IV	50,— „
28	Maradzińska Teresa	żona prac. stałego	Bydgoszcz I	50,— „
29	Pipka Jan	em. adiunkt	Chojnice	100,— „
30	Hirsch Brunon	em. konduktor	Kartuzy	100,— „
31	Janeczek Marta	żona droźnika	Gdynia	50,— „
32	Michalak Feliks	prac. stały	Gdynia	100,— „
33	Berliński Alojzy	prac. stały	Gdańsk	50,— „
34	Szumyn Marta	żona prac. stałego	Toruń I	50,— „
35	Nowak Władysław	kond. I. kl.	Bydgoszcz I	100,— „
36	Kupper Elżbieta	żona prac. stałego	Chojnice	50,— „
37	Szwajkowski Feliks	kier. poc.	Bydgoszcz I	100,— „
38	Perlik Maria	żona masz. II. kl.	Bydgoszcz I	50,— „
39	Modrzyński Konstanty	prac. stały	Toruń I	100,— „
40	Frommholz Franciszka	żona kier. poc.	Toruń I	50,— „
41	Ciskał Zofia	żona hamulcowego	Toruń I	50,— „
42	Pruska Bronisława	żona prac. stałego	Smętowo	50,— „
43	Grzonkowska Antonina	żona kond. II. kl.	Iłowo	50,— „
44	Hinc Helena	żona st. ustawiacza	Tczew	50,— „
45	Podjaski Jan	prac. stały	Tczew	100,— „
46	Kamińska Helena	żona prac. stałego	Bydgoszcz IV	50,— „
47	Czerwiński Stanisław	prac. stały		100,— „
48	Kowalska Stefania	żona adiunkta	Toruń II	50,— „
49	Kaiser Michał	zwrotniczy	Chojnice	100,— „
50	Skierka Paulina	żona prac. stałego	Tczew	50,— „
51	Olejniczak Franc.	żona masz. II. kl.	Toruń I	50,— „
			do przeniesienia	3 900,— zł

Nr p.	Nazwisko i imię	Charakter służbowy	Nazwa Koła	Wysokość odprawy
			z przeniesienia	3 900,— zł
52	Stepczyńska Joanna	żona masz. II kl.	Chełmża	50,— „
53	Krezymon Władysław	prac. stały	Iłowo	100,— „
54	Cybulski Benedykt	em. kier. poc.	Toruń I	100,— „
55	Olszewska Helena	żona prac. stałego	Iłowo	50,— „
56	Gęsicki Władysław	prac. stały	Toruń I	100,— „
57	Kortus Maria	żona prac. stałego	Bydgoszcz I	50,— „
58	Kaniecka Eleonora	żona mont. syg.	Kowalewo	50,— „
59	Juśkowiak Jan	konduktor	Toruń I	100,— „
60	Rosińska Marta	żona prac. stałego	Toruń I	50,— „
61	Tycner Włodzimierz	prac. stały	Jabłonowo	100,— „
62	Zimmer Paweł	em. masz.	Grudziądz	100,— „
63	Rytlewski Paweł	prac. stały	Laskowice	100,— „
64	Kempińska Maria	żona prac. stałego	Iłowo	50,— „
65	Chojnowska Joanna	żona masz. mot.	Grudziądz	50,— „
66	Melkowska Pelagia	żona prac. stałego	Grudziądz	50,— „
67	Rybak Maria	żona prac. stałego	Bydgoszcz IV	50,— „
68	Stolz Maria	żona prac. stałego	Tczew	50,— „
69	Tomczak Mieczysław	prac. stały	Bydgoszcz I	100,— „
70	Smarz Franciszek	prac. stały	Laskowice	100,— „
71	Szyczewski Cyryl	st. stacyjny	Toruń I	100,— „
72	Witkowska Antonina	żona emeryta	Gdynia	50,— „
73	Muza Tadeusz	kancel. II kl.	Gdynia	100,— „
74	Jaskólski Leon	kond. poc.	Pruszcz Bag.	100,— „
75	Wudarska Leokadia	żona prac. stałego	Toruń II	50,— „
76	Żołądek Marcin	prac. stały	Gdynia	100,— „
77	Roszak Maria	żona prac. stałego	Tczew	50,— „
78	Szypliński Jan	prac. stały	Brodnica	100,— „
79	Czerniewska Rozalia	żona prac. stałego	Tczew	50,— „
80	Smoczyński Franciszek	masz. II kl.	Bydgoszcz I	100,— „
81	Meller Władysław	hamulcowy	Bydgoszcz I	100,— „
82	Szynykowska Anna	żona prac. stałego	Tczew	50,— „
83	Romantowski Alfons	prac. stały	Brodnica	50,— „
84	Kowalski Jan	prac. stały	Bydgoszcz I	100,— „
85	Trajkowski Paweł	prac. stały	Bydgoszcz I	100,— „
86	Philipp Anna	żona prac. stałego	Tczew	50,— „
			do przeniesienia	6 550,— zł

Nr p.	Nazwisko i imię	Charakter służbowy	Nazwa Koła	Wysokość odprawy
			z przeniesienia	6.550,— zł
87	Kaczyńska Anna	żona prac. stałego	Tczew	50,— „
88	Michalski Jan	prac. stały	Chojnice	100,— „
89	Richert Agnieszka	żona zwrot. II kl.	Tczew	50,— „
90	Koleczka Leon	prac. stały	Tczew	100,— „
91	Grohs Józef	prac. stały	Kartuzy	100,— „
92	Olkowska Rozalia	żona prac. stałego	Kowalewo	50,— „
93	Gołka Franciszek	prac. stały	Nakło	100,— „
94	Otremba Jan	prac. stały	Grudziądz	100,— „
95	Fidos Ludwik	st. mag.	Toruń I	100,— „
96	Niechciał Małgorzata	żona zaw. odc.	Chojnice	50,— „
97	Orentowicz Jan	prac. stały	Chełmża	100,— „
98	Wollmann Helena	żona prac. stałego	Bydgoszcz IV	50,— „
99	Giziński Stanisław	ustawiacz	Bydgoszcz I	100,— „
100	Stefański Marcin	kancel. II kl.	Bydgoszcz IV	100,— „
101	Gąsiorowski Jan	prac. stały	Toruń I	100,— „
102	Springer Stefan	konduktor	Bydgoszcz I	100,— „
103	Kwiatkiewicz Stanisław	prac. stały	Tczew	100,— „
104	Ciotuszyńska Waleria	żona masz. II kl.	Bydgoszcz I	50,— „
105	Salkowski Piotr	palacz	Bydgoszcz I	100,— „
106	Schoenwald Teofil	hamulcowy	Grudziądz	100,— „
107	Landowski Julian	prac. stały	Czersk	100,— „
108	Szpakowski Gustaw	masz. II kl.	Łkowo	100,— „
109	Arczyński Antoni	prac. stały	Laskowice	100,— „
110	Pawlak Szczepan	kond. II kl.	Bydgoszcz I	100,— „
111	Murawski Józef	prac. stały	Tczew	100,— „
112	Zawadcki Władysław	masz. II kl.	Grudziądz	100,— „
113	Dąbrowski Józef	prac. stały	Toruń I	100,— „
114	Szwarc Wanda	żona prac. stałego	Tczew	50,— „
115	Petruszyński Paweł	prac. stały	Tczew	100,— „
116	Kaczyński Jan	prac. stały	Toruń I	100,— „
117	Deregowski Stanisław	prac. stały	Tczew	100,— „
118	Gerstmann Jadwiga	prac. kontr.	Toruń I	100,— „
119	Ciesielski Michał	kancel. I kl.	Toruń II	100,— „
120	Gładkowska Julianna	żona prac. stałego	Bydgoszcz I	50,— „
121	Gonia Antoni	prac. stały	Bydgoszcz I	100,— „
			do przeniesienia	9.650,— zł

Nr p.	Nazwisko i imię	Charakter służbowy	Nazwa Koła	Wysokość odprawy
			z przeniesienia	9.650,— zł
122	Patyk Marianna	żona prac. stałego	Bydgoszcz I.	50,— „
123	Reiwer Antonina	żona prac. stałego	Toruń I.	50,— „
124	Walkusz Leon	zwrotniczy I. kl.	Laskowice	100,— „
125	Podliński Bolesław	prac. stały	Toruń I.	100,— „
126	Zaremski Władysław	prac. stały	Kowalewo	100,— „
127	Schulz August	prac. stały	Gdańsk	100,— „
128	Korda Józef	prac. stały	Tczew	100,— „
129	Zieliński Wiktor	hamulcowy	Bydgoszcz I.	100,— „
130	Maschke Józef	konduktor	Kartuzy	100,— „
131	Bogucka Maria	żona torowego	Sierpc	50,— „
132	Szulta Franciszek	adiunkt	Toruń I.	100,— „
133	Chojnacka Rozalia	żona prac. stałego	Toruń I.	50,— „
134	Jasiński Ksawery	magazynier	Toruń I.	100,— „
135	Sikora Józef	st. asystent	Bydgoszcz I.	100,— „
136	Pobłowicz Julian	ustawiacz	Brodnica	100,— „
137	Makowska Marta	żona kier. poc.	Chojnice	50,— „
138	Stasiorowska Anastazja	żona prac. stałego	Tczew	50,— „
139	Pakmur Józefa	żona prac. stałego	Tczew	50,— „
140	Bielaszewska Franc.	żona asystenta	Laskowice	50,— „
			Razem	11.150,— zł

Ubezpieczenie na życie

Ilość ubezpieczonych na życie w P. K. O. w grupie ubezpieczeniowej Rodziny Kolejowej wynosi w tut. Okręgu przeszło 1.300 członków, którzy ubezpieczeni są na kwotę z górą 1¹/₂ miliona zł, dochód R. K. z tytułu prowizji wynosił w r. 1938 zł 1604,33.

W roku sprawozdawczym zawarł Zarząd Okręgu umowę agencyjną z P. K. O. i przyjmuje dla wygody członków ubezpieczenie na życie w P. K. O. na warunkach specjalnej dla pracowników kolejowych taryfy A. K.

Referat ubezpieczeń na życie w P. K. O. prowadzi na razie Przewodniczący Sekcji Ogólno organizacyjnej i do niego w sprawach ubezpieczeniowych należy się zwracać.

Opieka nad niedorozwiniętymi dziećmi

Zapoczątkowana akcja opieki nad umysłowo i fizycznie niedorozwiniętymi dziećmi członków Rodziny Kolejowej nie miała dotychczas możliwości dostatecznego rozwoju.

Złożyły się na to w pierwszej linii brak należytej oceny sprawy przez zainteresowanych rodziców względnie opiekunów, zamiar przerwania prawie wszystkich kosztów, związanych z wychowaniem dzieci w odpowiednich zakładach wychowawczych na Zarząd Rodziny Kolejowej, wysokie koszty utrzymania w zakładach, starszy wiek w przeważnej części zgłoszonych kandydatów, nieodpowiedni do pobierania nauki, w końcu brak środków na pełne pokrywanie wszystkich z tą akcją związanych kosztów przez Rodzinę Kolejową.

W roku sprawozdawczym umieszczono na koszt Rodziny Kolejowej jedną pól sierotę w „Krajowym Zakładzie Wychowawczo-Lecznicznym w Gniewie“, a w kilku wypadkach udzielono zainteresowanym informacji, wskazując im jednocześnie odpowiedni zakład.

Opieka nad sierotami

Akcja opieki nad sierotami i pól sierotami po pracownikach kolejowych w roku sprawozdawczym rozwijała się pomysłnie mimo znacznych trudności. Przy rozpatrywaniu wniosków uwzględniono przede wszystkim te sieroty, które znajdują się w najgorszych warunkach, zagrażających ich zdrowemu rozwojowi fizycznemu i moralnemu. Na rozwinięcie szerszej akcji nie pozwala brak odpowiednich funduszy.

Ilostan sierot objętych opieką Rodziny Kolejowej w roku sprawozdawczym ilustruje poniżej tabelka:

	W Zakładach RK.				W Zakładach obcych				W opiece domowej				Ogółem				Ra- zem
	sierot		pół sier.		sierot		pół sier.		sierot		pół sier.		sierot		pół sier.		
	chł.	dz.	chł.	dz.	chł.	dz.	chł.	dz.	chł.	dz.	chł.	dz.	chł.	dz.	chł.	dz.	
Ilostan d. 1/I. 38	11	—	10	2	1	—	—	—	5	1	1	2	17	1	11	4	33
Ubyło	—	—	1	—	1	—	—	—	—	—	—	—	1	—	1	—	2
Przyjęto	3	—	1	—	—	—	—	—	1	—	3	3	4	—	4	3	11
Ilostan dn. 31/XII 1938 r.	14	—	10	2	—	—	—	—	6	1	4	5	20	1	14	7	42

Sieroty umieszczone w Zakładach Wychowawczych mają zapewnioną całkowitą opiekę, utrzymanie, ubranie, opiekę lekarską i pomoc w nauce. W przeciwieństwie tego sieroty pozostające w opiece domowej są na utrzymaniu matki względnie opiekuna, którym Rodzina Kolejowa wypłaca stały miesięczny zasiłek oraz udziela pomocy materialnej w odzieży, nauce, opiece lekarskiej itp.

Zarząd Okręgu w trosce o przyszłość sierot czuwa nad wykształceniem dla zapewnienia im samodzielnej egzystencji. W zależności od uzdolnień uczęszczają po ukończeniu szkoły powszechnej do szkół zawodowych.

Podana poniżej tabelka przedstawia rozmieszczenie dzieci w szkołach powszechnej, zawodowej oraz w nauce w poszczególnych zawodach:

	W szko- le po- wsze- chnej	W szkole zawo- dowej		W szkole średniej			W nauce w zawodzie						Ra- zem	
		mu- rar- skiej	ślu- sar- skiej	te- chni- cznej	ku- pie- ckiej	innej	ślu- sar- skim	sto- lar- skim	ko- wal- skim	ko- łodz.	mu- rar- skim	kra- wie- ckim		ku- pie- ckim
Ilostan dn. 1/I. 38	12	1	3	2	5	1	1	2	1	1	3	1	—	33
Ubyło	1	—	—	—	—	1	—	—	—	—	—	—	—	2
Przyjęto	2	1	1	—	—	5	1	—	—	—	—	—	1	11
Ilostan d. 31/XII	13	2	4	2	5	5	2	2	1	1	3	1	1	42

W roku sprawozdawczym szkołę zawodową ukończyło 3 chłopców, którzy do czasu powołania do czynnej służby wojskowej będą praktykowali w swoich zawodach.

Dla całokształtu akcji opieki nad sierotami podaje się kilka cyfr ilustrujących stronę finansową.

Na koszty utrzymania sierot wydano:

1. w Zakładach Wychow. R. K.

- a) w Maczkach 11.231,91 zł
- b) w Aleksandrowie 1.139,69 „
- c) w Bursie w Wilnie 1.786,92 „ 14.158,52 zł
- 2. w Zakładach Wychow. obcych 657,65 „
- 3. pozostających w opiece domowej 5.095,83 „
- 4. na pomoc doraźną 60,— „
- 5. na koszty podróży 28,— „

20.000,— zł

Na pokrycie powyższej sumy wpłynęło w roku 1938

- z tytułu zaopatrzeń sierocych 2.679,56 zł
 - natomiast resztę w kwocie 17.320,44 zł
- pokrył Zarząd Okręgu.

V. SEKCJA KULTURALNO-OŚWIATOWA

Przedszkola

Ilostan przedszkoli na terenie tut. Okręgu zmniejszył się w roku sprawozdawczym o jedno i wynosi 8 przedszkoli, gdyż przedszkole w Karsznicach przeszło do Okręgu Rodziny Kolejowej Śląsk—Bałtyk.

Do przedszkoli uczęszczało ogółem 347 dzieci, z czego przypada 247 na dzieci prac. kolejowych i 100 na dzieci prywatnych osób. Tytułem opłat za korzystanie z przedszkola łącznie z dożywianiem pobierano po 3,— zł za dzieci członków Rodziny Kolejowej, po 7,— zł za dzieci osób prywatnych. W stosunku do dzieci członków niezamożnych stosowano ulgi procentowe w opłatach, natomiast sieroty i półsieroty w ogólnej liczbie 16 były zupełnie zwolnione od opłat. Akcja dożywiania w przedszkolach polegała na wydawaniu drugiego śniadania, które składało się z mleka, kakao, kawy białej wzgl. zupy oraz bułki lub chleba z masłem. Przedszkola pozostawały pod nadzorem opiekunów, a bezpośrednio kierownictwo sprawowały fachowe kierowniczk.

Z okazji świąt narodowych urządzano w przedszkolach okolicznościowe obchody, a w okresie Świąt Bożego Narodzenia uroczystą gwiazdkę.

Ogólne wpływy z tytułu opłat za dzieci korzystające z przedszkoli wynosiły 12.017,65 zł.

Wydatki na nasze przedszkola zł 28.639,65
 Subwencja dla przedszkola prywatnego w Grudziądzu „ 153,—
 Ogółem wydatki zł 28.792,65

Wycieczki krajoznawcze

Wycieczki urządzone były przez Zarząd Okręgu, Zarządy Kół, kierownictwo kolonii nadmorskiej i półkolonii.

Większa ich część miała charakter krajoznawczy i wobec tego celem ich były miejscowości, w których znajdują się zabytki historyczne oraz okolice o osobliwościach przyrodniczych, jak okolice nadmorskie Gdynia i Hel, podgórskie Zakopane, Krynica i miejscowości Warszawa, Kraków, Poznań, Łowicz itp. Ogółem urządzono 86 wycieczek krajoznawczych przy udziale około 4.500 uczestników dzieci pracowników kolejowych oraz sierot i półsierot po pracownikach kolejowych.

W czasie od 5. VIII. do 10. VIII. 38 r. zorganizowana została z inicjatywy Zarządu Głównego 7-dniowa bezpłatna wycieczka krajoznawcza na teren Okręgu Poznańskiego dla 49 dzieci prac. kolejowych tut. Okręgu. Wycieczka zwiedziła Kruszwicę, Gniezno, w Poznaniu Zamek, Muzeum Miejskie, obserwatorium astronomiczne, ogród zoologiczny, palmiarnię

Załączona poniżej tabela przedstawia powyższe dane z działalności według poszczególnych przedszkoli.

STAN

przedszkoli Rodziny Kolejowej Okręgu Pomorskiego za rok 1938 z wyszczególnieniem wydatków i wpływów

Nr P.	Siedziba przedszkola	Przec. ilość dzieci dzien.	Wydatki roczne		Roczne wpływy z opłat za dzieci		Kierow.iczka przedszkola	Ilość pers.		Opiekun(ka) przedszkola
			zł	gr	zł	gr		sil pom.	stuzby	
1	Bydgoszcz (Dworzec)	76	4.622	51	2.938	25	Siostra Jadwiga Paczkowska	2	1	Kazimierz Adamek
2	Chojnice	24	2.470	78	383	80	Siostra Aniela Chmurzyńska	—	1	Bronisława Szmelterówna
3	Gdynia . .	62	4.483	—	3.426	50	Siostra Gabriela Sypkówna	1	1	Alfons Manthei
4	Iłowo . .	38	2.828	64	627	50	Genowefa Wedelstaedtówna	—	1	Dr Barganowski
5	Jabłonowo	27	2.725	03	887	50	Agnieszka Kitzermann	—	1	Dr Roman Drabarek
6	Tczew . .	41	2.943	54	745	—	Siostra Elżbieta Wierzbowska	—	1	inż. Jan Borkowski
7	Toruń Główny	32	3.333	81	624	85	Felicja Dziabaszevska	—	1	Antonina Juszczačka
8	Toruń Dyrekcja	47	5.232	34	2.384	25	Siostra Lubomira Domachowska	1	1	Natalia Grudzińska
			28.639	65	12.017	65				

i kino oświatowe oraz wykopaliska w Biskupinie. W drodze powrotnej dzieci zwiedziły Warszawę, gdzie odbył się koncentryczny zjazd wycieczek wszystkich Okręgów. Po powrocie dzieci stanęły do konkursu w opisie wycieczki, a Zarząd Główny Rodziny Kolejowej wyróżnił 6 dzieci z tut. Okręgu i nagrodił je wartościowymi książkami.

Zarząd Okręgu zorganizował w czasie od 3 do 18 września ub. r. 15-dniową wycieczkę krajoznawczą za granicę do Rumunii, Bułgarii i Turcji, w której wzięło udział 43 członków „R. K.„. Wycieczka pozostawiła u uczestników niezatarte wspomnienie.

Poza tym urządzono szereg wycieczek mniejszych o charakterze pogładowo-naukowym do Zakładów Użyteczności Publicznej, Elektrowni, Radiostacji, do Zakładów Przemysłowych itp.

Zarząd Okręgu Pomorskiego gościł u siebie wycieczkę dzieci prac. kol. z Okręgu Poznańskiego złożoną z 49 dzieci prac. kol., które zwiedziły Gdynię, pojechały statkiem na Hel, a w drodze powrotnej zwiedziły Kartuzy i Bydgoszcz.

Wydatki poniesione przez Zarząd Okręgu Pom. „R. K.„ w związku z urządzoną w miesiącu sierpniu wycieczką krajoznawczą na teren Okręgu Poznańskiego wynosiły zł 1.302,17, poza tym wydatkowano na wycieczki krajoznawcze dzieci prac. kol. do Zakopanego i do Łowicza kwotę zł 135,—. Ogółem wydatkowano na ten cel 1.437,17 zł.

Biblioteki

Biblioteka Okręgowa kontynuowała swe prace w roku sprawozdawczym w kierunku dalszego rozwoju wypożyczalni podręczników szkolnych i biblioteki lektur szkolnych dla dzieci członków „R. K.„.

Ilość podręczników szkolnych w wypożyczalni, której zasięg obejmuje cały Okręg Pomorski zwiększyła się o 301 egzemplarzy osiągając razem 367 sztuk. Na 144 otrzymanych zgłoszeń o wypożyczenie podręczników szkolnych uwzględniono wszystkie podania wypożyczając 334 egz.

Z podręczników w roku sprawozdawczym korzystały tylko sieroty oraz dzieci członków „R. K.„ zasługujących na szczególne uwzględnienie.

Z wycofanych z użytku kilkunastu podręczników przesłano 7 egz. nadających się jeszcze do użytku do Gimnazjum Polskiego w Kwidzynie (Prusy Wschodnie) za pośrednictwem Gimnazjum Bydgoskiego. Stan lektur szkolnych osiągnął 193 sztuk. Z biblioteki tej podobnie jak w latach ubiegłych korzystała również w okresie wakacyjnym kolonia letnia „R. K.„ w Helu. W okresie sprawozdawczym został opracowany nowy katalog książek, obejmujących wszystkie uzupełnienia oraz regulamin biblioteki. Na zakup dalszych podręczników przeznaczył Zarząd Okręgu Pom. „R. K.„ w roku sprawozdawczym kwotę zł 430,—. Ze względu na największe skupienie członków „R. K.„ w Bydgoszczy, Zarząd Okręgu Pom. powierzył prowadzenie biblioteki Zarządowi Koła „R. K.„ przy C. B. R. w Bydgoszczy.

Świetlice

W roku sprawozdawczym kontynuowano pracę nad utrzymaniem i podniesieniem poziomu świetlicy dworcowej w Bydgoszczy. Świetlica ta cieszy się liczną frekwencją młodzieży szkolnej, dojeżdżającej do szkół bydgoskich z okolicznych miejscowości; w oczekiwaniu na pociągi po skończonej nauce młodzież ma możliwość produktywnego zużytkowania wolnego czasu na odrabianie lekcji, na lekturę lub tym podobne zajęcia. Nadzór i kierownictwo sprawuje Sekcja Pań Koła Rodziny Kolejowej Bydgoszcz I.

Podobną świetlicę otworzono również w Brodnicy, która jednakże z powodu małej frekwencji dojeżdżającej młodzieży jest na razie nieczynną.

Zarząd Okręgu nawiązał ścisły kontakt z innymi organizacjami społecznymi na terenie P. K. P. i współpracuje przy organizowaniu różnych imprez, mających na celu szerzenie zamięłowania do rozrywek kulturalnych i życia towarzyskiego. W tym celu organizowano akademie i obchody z okazji różnych uroczystości państwowych względnie rocznic historycznych, poza tym urządzano odczyty, pogadanki, kursy gospodarcze dla pań oraz wieczorki i zabawy.

VI. SEKCJA HARCERSKA

Zakreślony w roku sprawozdawczym plan pracy harcerskiej — Sekcje Harcerskie przy poszczególnych Kołach Rodziny Kolejowej w porozumieniu z odnośnymi władzami harcerskimi wykonały w całości.

Drużyny harcerskie

Z początkiem roku sprawozdawczego pod opieką Rodziny Kolejowej znajdowało się 21 drużyn, w tym 17 męskich liczących 825 harcerzy, nadto 4 drużyny żeńskie — 113 harcerek oraz 8 gromad — 130 zuchów.

Po powstaniu Dyrekcji Francusko-Polskiego Towarzystwa Kolejowego w Bydgoszczy ilośc ten zmniejszył się o dwie drużyny męskie i jedną żeńską, które przeszły w marcu 1938 r. do nowoutworzonego Okręgu Rodziny Kolejowej Śląsk—Bałtyk, a mianowicie 2 — w Karsznicach i 1 w Kościerzynie.

Akcję organizowania drużyn kontynuowano w dalszym ciągu, w wyniku której powiększyła się ilość drużyn pozostających pod opieką Rodziny Kolejowej z 18 do 27. Nowoprzyjęte drużyny znajdują się w nast. miejscowościach: Brodnica (męska), Bydgoszcz Dyrekcja (męska i żeńska), Czersk (żeńską), Gdańsk (żeńską), Kornatowo (żeńską), Kowalewo (męska), Laskowice (żeńską) i Toruń Dyrekcja (męska).

Z końcem roku sprawozdawczego stan harcerzy(ek) i drużyn na terenie Okręgu Pomorskiego przedstawia następująca tabela:

L. p.	Nazwa i siedziba drużyny	Przy Zarz. Koła Rodz. Kol.	Ilość druhów					izba harc. w budynku
			skautów	harcery	harcerek	zuchów	nieoklejarzy	
1	130 Pom. Drużyna im. Jana III. Sobieskiego	Brodnica	—	53	—	—	22	kolejowym
2	VII. Dr. Skautów im. J. Karola Chodkiewicza	Bydgoszcz Dworzec	70	—	—	—	18	„
3	23 Drużyna im. Jadwigi Zienkiewiczówny	Bydgoszcz Dyrekcja	—	—	53	—	1	„
4	IV. Dr. Starszych Harcerzek im. M. Zamojskich	„	—	—	51	—	15	„
5	28 Drużyna Skautów im. Małkowskiego	„	79	—	—	—	6 —*)	„
6	VI. Dr. im. Ks. Józefa Poniatowskiego	Chelmża	—	30	—	—	7*)	„
7	Próbna Drużyna Żeńska	Kornatowo	—	—	18	—	1	„
8	6 Drużyna Skautów	Chojnice	30	—	—	—	5	„
9	Próbna Dr. Żeńska im. Elizy Orzeszkowej .	Czersk	—	—	17	—	4	„
10	VII. Dr. Harcerzy im. plk. Lisa-Kuli .	Sopoty	—	31	—	—	13	„
11	II. Morska Dr. im. Zawiszy Czarnego	Gdynia	—	38	—	—	14	R. K.
12	XII. Dr. Żeńska Harcerzek	Gdańsk	przyjęta w XII.1938r.	—	21	—	1	prywatna
13	12 Dr. Skautów im. A. Małkowskiego .	Grudziądz	98	—	—	12*)	8 —*)	kolejowym
	do przeniesienia		277	152	160	19	108	

i druhen							U w a g i
na kursach			miejsce obozowania	ilość	dni	harcierzodni	
ilość	dni	harcierzodni					
1	14	14	Mikuliczyn	23	18	414	
5	14	70	Bakałarzewo	25	28	700	
1	26	20	Łęgowo	15	15	225	
—	—	—	Miłoszewo k. Druji	51	25	1.275	
1	14	14	Druja	30	26	780	2 obozy zimowe w Suwałkach (14), Skolu (17) po 10 dni = 310 harcierzodni
2	10	20					
2	15	30	Nowy Dwór k. Druji	53	23	1.219	
15	14	210					
—	—	—	Garczyn	18	23	414	
1	21	21	—	—	—	—	
2	14	28	Czernice, obóz wędrowny	23	20	460	
3	28	84					
3	21	63					
—	—	—	—	—	—	—	
1	21	21	Mosty k. Grodna	26	20	520	(z) = na kursie zimowym
5	14	70					
(z) 2	10	20					
1	14	14	—	—	—	—	
(z) 1	10	10	Narocz	24	15	360	(z) = na kursie zimowym
(z) 3	10	30	—	—	—	—	(z) = na kursie zimowym
4	14	56	Kuty	53	27	1.431	(z) = na kursie zimowym
1	28	28					
(z) 4	10	40					
1	28	28					
4	28	112					
14	14	196					
6	21	126					
83	413	1325		345	247	7826	

L. p.	Nazwa i siedziba drużyny	Przy Zarz. Koła Rodz. Kol.	Ilość druhów					izba harc. w budynku
			skautów	harcerzy	harcerzek	zuchów	niekojarzy	
	z przeniesienia		277	152	160	19	108	
14	156 Dr. Harcerzy im. Ks. J. Poniatowskiego	Howo	—	36	—	24*)	9*) 3	kolejowym
15	63 Dr. im. Ks. Józefa Poniatowskiego	Jabłonowo	—	40	—	24*)	6*) 24	"
16	71 Dr. Ks. Józefa Poniatowskiego	Kartuzy	—	35	—	—	21	pryw.
17	Próbna Dr. im. Stefana Batorego	Kowalewo	—	40	—	7*)	11	kolejowym
18	Próbna Dr. Żeńska im. Król. Jadwigi	Laskowice	—	—	24	7*)	2*) 4	"
19	131 Drużyna im. Tadeusza Kościuszki	"	—	40	—	—	10	"
20	22 Drużyna im. Bolesława Chrobrego	Pruszcz Bagienica	—	29	—	11*)	1*) 1	K. P. W.
21	Próbna Dr. im. Król. Jadwigi	"	—	—	21	—	2	"
22	I. Dr. Harcerzy m. Henryka Dąbrowskiego	Smętowo	—	20	—	—	7	kolej.
23	70. Pom. Drużyna im. H. Sienkiewicza	Tczew	—	47	—	25*)	5*) 11	"
24	Próbna Dr. Żeńska im. Król. Jadwigi	Toruń Dyrekcja	—	—	34	—	6	pryw.
25	8 Dr. Harcerzy im. Jana III. Sobieskiego	Toruń Główny	—	36	—	24*)	6*) 8	"
26	10 Drużyna Harcerzy im. Jana III. Sobieskiego	Toruń Dyrekcja	—	70	—	26*)	10*) 25	"
27	117 Drużyna im. Mestwina II.	Wejherowo	—	56	—	24*)	2*) 14	"
Razem			277	601	239	191*)	41*) 255	

i druchen							U w a g i
na kursach			miejsce obozowania	ilość	dni	harcerzodni	
ilość	dni	harcerzodni					
83	413	1.325		345	247	7.826	
1	21	21	Czarny Bryńsk Klonowo k/Lidzbarka	8	14	112	
1	24	24	Obóz wędrowny	26	4	104	
3	21	63					
1	21	21	Rudawak.Dubiec	26	23	598	
5	14	70					
1	28	28	Leosia	20	22	440	
1	28	28	Obóz wędrowny	9	6	54	
1	35	35					
2	18	28	Lubichowo	20	15	300	
1	21	21					
(z) 3	10	30					(z) = na kursie zimowym
1	21	21					
—	—	—	Kamienica i wędrowny	14	18	252	
				12	8	96	
2	21	42	Smorgoń	4	28	112	
1	28	28	Lubichowo	12	20	240	
1	21	21					
2	14	28	Borzechowo k. Skarszew	23	22	506	
2	21	42					
1	28	28	Karwińskie Błota	15	25	375	Z początkiem roku 1939 przekazano drużynę pod opiekę Koła Dworcowego
3	21	63	—	—	—	—	
1	21	21	Nadwórna	40	20	800	
4	14	56					
10	10	100					
1	28	28	Babi Dół k. Gdyni i wędrowny	16	20	320	
1	21	21					
1	28	28		8	6	48	
134	941	2.221		598	498	12.183	

Jak z zestawienia powyższego wynika, akcja obozowa wykazuje tendencję do zwolnienia dotychczasowego tempa rozwoju, bowiem w roku sprawozdawczym ilość drużyn zwiększyła się o 9 jednostek, natomiast ilość obozów pozostała ta sama, co w roku ubiegłym. Czasokres trwania natomiast obozu był przeciętnie dłuższy niż w roku 1937, toteż sposób obozowania i swoboda pracy stanowiły lepsze warunki dla realizowania zamierzeń drużyn, co łącznie ze wzrostem harcerzodni o 4.729 do 14.714 należy uważać za niewątpliwy sukces pracy harcerskiej Okręgowej Sekcji Harcerskiej.

W liczbie 29 obozów, w których wzięły udział 598 druhow(hen) na ogólną liczbę 277 skautów, 601 harcerzy, 239 harcerek i 191 zuchów — zorganizowano 20 obozów pod namiotami, 2 stałe pod dachem, 5 — wędrownych oraz dwa obozy zimowe. W tegorocznej akcji letniej osiągnięto — 12.183 harcerzodni, dzięki wzmoczonej pracy przeszkoleniowej przypada 2.221 harcerzodni na kursy letnie i zimowe, natomiast na obozownictwo zimowe — 310 harcerzodni.

Na ogólną liczbę 1.308 harcerzy(ek) i zuchów 82% stanowiły dzieci pracowników kolejowych. Spośród drużyn męskich Okręgu Pomorskiego na pierwsze miejsce wysunęła się 12 Drużyna Harcerska pod opieką „R. K.“ w Grudziądzu. W drużynie tej powstała dzięki staraniom Sekcji Harcerskiej orkiestra dęta, z którą drużyna występuje przy wszystkich uroczystościach i obchodach. Drużyna pracuje intensywnie nad podniesieniem sprawności fizycznej, posiadając własny Klub Sportowy, czynny od 2 lat; nie zaniedbuje również kultury duchowej przez bardzo ruchliwą Sekcję Teatralną i bogatą bibliotekę.

Najlepszym dowodem należytego uznania wyników pracy jest fakt dwukrotnego zdobycia tytułu „Drużyny Przodującej“ w 3-letnim wyścigu pracy przeprowadzonym przez władze Z. H. P.

Zarząd Okręgu wyraża ze swej strony pełne uznanie 12 Drużynie Harcerskiej w Grudziądzu, życząc jej dalszej owocnej pracy oraz stawiając za wzór innym drużynom harcerskim.

Kursy harcerskie

W roku sprawozdawczym uczestniczyło w tut. Okręgu:

1.	na kursach zastępowych	26	harc.
2.	„ drużynowych	27	„
3.	„ podharc mistrzowskim	3	„
4.	„ harcmistrzowskim	4	„
5.	„ żeglarstwa przyb.	6	„
6.	„ pilotażu szybowcowego	7	„
7.	„ spadochroniarstwa	13	„
8.	„ P. C. K.	17	„
9.	„ O. P. L. G.	26	„

W tym miejscu należy podkreślić zasługi Komendy Pomorskiej Chorągwi Harcerzy i Harcerek, która wyszkoliła odpowiednie kadry instruktorów(ek), drużynowych i zastępowych.

Poza tym w roku sprawozdawczym ogólna ilość zdobytych:

1.	sprawności harcerskich wynosi	2.357	
2.	P O S	57	harc.
3.	O. S.	38	„
4.	W. F. i P. W. ćwiczyło bez stopnia	198	„
	z I. stopniem	97	„
	z II. stopniem	48	„
	oraz w hufcach szkolnych i innych oddziałach	137	„

Harcówki

Dzięki przychylnemu ustosunkowaniu się Dyrekcji Kolei uzyskano 17 lokali na harcówki, których znaczenie w życiu drużyn jest bardzo doniosłe. W roku sprawozdawczym odbyło się 3.578 zbiórek w harcówkach, 19 przedstawień amatorskich, 42 wieczorków towarzyskich, 56 kominków oraz rozmaite imprezy, jak turnieje szachowe, mecze ping-pongowe itp.

Biblioteki

Życie intelektualne drużyn wykazuje ożywioną działalność, czego dowodem jest fakt posiadania biblioteki przez każdą drużynę, a ogólny ilostan przekracza 1.500 sztuk książek.

Oprócz tego drużyny prenumerują wiele czasopism w ogólnej liczbie około 100 egzemplarzy, jak np. „Na tropie“, „Skaut“, „W Kręgu Wodzów“, „Młody Technik“, „Harcerstwo“, „Iskry“, „Morze“ itp.

Obozy

Poza życiem w harcówkach ważny czynnik wychowawczy stanowią obozy, w których ilość w roku sprawozdawczym wyraża się cyfrą 20 przy udziale 548 harcerzy(ek); w powyższej cyfrze zorganizowano 13 obozów stałych pod namiotami, 3 obozy stałe pod dachem, 3 obozy wodne oraz 1 wędrowny.

Obozy zorganizowano w następujących miejscowościach: 1) Mikulczyn, 2) Garczyn k. Kościerzyny, 3) Kutry, 4) Czarny Bryńsk k. Lidzbarka, 5) Rudawa k. Krzeszowic, 6) Leosia, 7) Lubichowo k. Starogardu, 8) Kamienica k. Tucholi, 9) Bożuchowo k. Starogardu, 10) Skarszewy obok jeziora Narocz, 11) Mosty k. Grodna, 12) Chorega k. Stanisławowa, 13) Babi Dół k. Gdyni, 14) Druja na Wileńszczyźnie, 15) Nowy Dwór k. Druji, 16) Lutoszów k. Druji, 17) Karwińskie Błota w Czernicach, 18) Nadwórna, 19) Mikulczyn.

Ponadto Sekcja Harcerska udzieliła drużynie Kieleckiej miejsca na obóz letni na terenie Rodziny Kolejowej w Jastarni Borze, zapewniając jej równocześnie dostawę artykułów żywnościowych z kolonii nadmorskiej w Wielkiej Wsi — Hel. Oprócz obozów letnich zorganizowano obóz zimowy narciarski w Kościeliskach, w którym wzięło udział 10 harcerzy.

Udział drużyn w życiu społecznym

Z ważniejszych wystąpień na zewnątrz należy przede wszystkim zanotować „Tydzień Harcerza“, zorganizowany przez Komendę Chorągwi w Gdańsku, w którym wzięły udział drużyny harcerskie z Wejherowa, Gdyni, Gdańska i Grudziądza. W „Dniu Harcerza“ zorganizowanym przez drużynę wejherowską wzięło udział 356 harcerzy(ek), którzy równocześnie odbyli pielgrzymkę do Kalwarii Wejherowskiej.

W dniu 13 maja odbył się zlot w Jabłonowie z okazji poświęcenia harcówki, w którym wzięło udział 285 harcerzy(ek) rekrutujących się z 13 drużyn.

Sekcja Harcerska Zarządu Okręgu zamierzała zorganizować „Święto Harcerza“ w Bydgoszczy, które jednakże z przyczyn od niej niezależnych nie zostało zrealizowane.

W dniu 19 czerwca ub. r. odbył się zlot młodzieży szkolnej w Toruniu, w którym wzięło udział 480 harcerzy(ek); w defiladzie przed Marszałkiem Polski Śmigłym Rydzem wystąpili również harcerze z orkiestrą 12 drużyny harc. z Grudziądza, wywołując swoją postawą pełne uznanie wśród publiczności.

Dnia 13 listopada ub. r. odbyło się poświęcenie sztandaru drużyny harcerskiej w Iłowie, w której to uroczystości uczestniczyło 280 harcerzy(ek).

W Ogólnopolskiej Wystawie prac członków Rodziny Kolejowej, która odbyła się w Gdyni w dniach 30 i 31 października ubr. wzięła czynny udział Sekcja Harcerska Rodziny Kolejowej, przedstawiając dotychczasowy dorobek pracy drużyn harcerskich.

W końcu nadmienić należy o dwóch Zjazdach Przewodniczących Sekcyj Harcerskich, z których pierwszy odbył się w Jabłonowie dla omówienia akcji obozowej i szkoleniowej, a drugi 27. XI. ubr. w Toruniu dla ustalenia planu pracy na rok 1939.

Ogólna kwota wydatkowana w roku ubiegłym na cele harcerskie wynosi 8.232,28, zł z czego przypada:

1. na obozownictwo, szkolenie kadr i biblioteki	5.838,50 zł
2. na urządzenie harcówek	979,10 „
3. na inne wydatki, jak Zjazdy, koszty podróży i in.	1.093,78 „
Razem	6.932,28 zł

Nadto wydatkowano na zakup instrumentów muzycznych dla 12 Drużyny Harc. w Grudziądzu 1.300,— zł

Troską Zarządu Okręgu będzie zwiększenie pomocy materialnej w roku bieżącym celem umożliwienia Sekcji Harcerskiej realizacji wielu zamierzeń, jak np. wyposażenie pozostałych drużyn w harcówki, dalsze szkolenie kadr instruktorskich, drużynowych itp. oraz nabywanie sprzętu harcerskiego.

VII. SEKCJA GOSPODARCZA

Pszczelarstwo

Praca pszczelarska koncentrowała się w roku sprawozdawczym w 26 Zespółach Pszczelarskich:

1. Brodnica	9. Iłowo	18. Smętowo
2. Bydgoszcz I.	10. Jabłonowo	19. Tczew
3. „ IV.	11. Kartuzy	20. Terespol Pom. dwa
4. Chełmża	12. Laskowice	21. „ Zespoły
5. Chojnice	13. Nakło n. Not.	22. Toruń Dyrekcja
6. Czersk	14. Nicwałd	23. Złotniki Kuj.
7. Działdowo	15. Pruszcz Bag.	24. Turzno
8. Gdynia	16. Puck	25. Unisław
	17. Sierpc	26. Wejherowo.

Ogólna ilość członków wynosi 720 pszczelarzy, posiadających 6.150 uli w 230 pasiekach.

Podział:

pasiek na rodzaje	uli na systemy
przedstawia się następująco:	
doświadczalne	niemieckie norm. 2.000
domkowe I., II-ptr.	Kuszki kanica 2.000
zbiorowe	Dadanta 850
indywidualne	Piasty 600
Razem 230	Pomorski 600
	Warszawskie 50
	Lewickiego (słowiańskie). . . 50
	Razem 6.150

Produkcja miodu w roku sprawozdawczym wynosiła 12.600 kg. Zbyt odbywał się we własnym zakresie, po cenie od 3,20 zł do 3,60 zł za 1 kg.

W roku 1939 Zarząd Okręgu zamierza zorganizować centralny zakup i sprzedaż miodu.

Dla podkarmiania pszczół dostarczył Zarząd Okręgu pszczelarzom cukru skażonego w ilości 30.254 kg na kwotę 11.469,52 zł, oprócz tego zakupiono węzę na kwotę 3.441,— zł. Ponadto zakupiono 150 sztuk uli Dadanta na sumę 4.814,— zł.

W końcu wspomnieć należy o pomocy kredytowej pszczelarzom w gotówce ze strony Zarządu Okręgu, która się wyraża w ilości 28 udzielonych pożyczek w ogólnej kwocie 3.560,— zł.

Ogrodnictwo

Z 8 zorganizowanych Zespołów należy zanotować ubytek jednego Zespołu, tj. Kościerzyny, który z dniem 1. IX. 1938 r. przeszedł do Okręgu Rodziny Kolejowej Śląsk—Bałtyk. Mimo tego ubytku roczny bilans działalności wykazuje rozwój w porównaniu z r. 1937.

Praca koncentrowała się w 7 Zespołach: Bydgoszcz, Brodnica, Chojnice, Działdowo, Jabłonowo, Nakło n. Not., Tczew, liczących 343 członków, którzy posiadają 2.898 drzew. Ilostan instruktorów zmniejszył się o dwóch, tj. z 7 na 5 z powodu przejścia jednego instruktora do Okr. Rodziny Kolejowej Śląsk—Bałtyk oraz przeniesienia drugiego na Zaolzie.

Oprócz tego zorganizowano w roku sprawozdawczym dwa Zespoły ogródków działkowych, mianowicie w Bydgoszczy i w Tczewie, liczące 103 członków. Każdy z tych Zespołów posiada instruktora, który kieruje całokształtem pracy i udziela fachowych wskazówek. Na poparcie rozwoju dalszego ogródków działkowych Zarząd Okręgu udzielił członkom pożyczek zwrotnych na kwotę ogólną 985,— zł. W końcu wspomnieć należy, że obecnie w stadium organizacji są dwa Zespoły ogródków działkowych, mianowicie w Toruniu i Terespolu.

Rybołówstwo

W roku sprawozdawczym zorganizowano 2 Zespoły rybackie i to w Bydgoszczy i Toruniu. Odnośnie Zespołu Rybackiego w Bydgoszczy, Zarząd Okręgu zawarł umowę z fundacją Potulice na prawo połowu ryb. Natomiast dla Zespołu w Toruniu Zarząd Okręgu wydzierżawił staw na terenie kolejowym przy stacji Kluczyki. Ponadto wspomnieć należy, że jeden z członków Zespołu Rybackiego w Bydgoszczy zawarł umowę o dzierżawę stawu w Ślesinie na czasokres do 1940 r.

Zarząd Okręgu popierał wydatnie akcję Zespołów Rybackich, odnośnie umowy z fundacją Potulice udzielił pisemnej gwarancji. Również została udzielona pożyczka gospodarcza w wysokości 300,— zł. Ponadto członkowie Zespołów korzystali z pomocy kredytowej ze strony Zarządu Okręgu w formie pożyczek doraźnych, których udzielono w roku sprawozdawczym w łącznej kwocie 1.250,— zł.

Odnośnie wyników akcji rybołówstwa wspomnieć w końcu należy, że w roku sprawozdawczym sprzedano 4.500 kg ryb po cenie znacznie niższej od rynkowej — pracownikom kolejowym.

Hodowla

Akcja hodowlana rozwijała się pomyślnie. Ogólna ilość Zespołów w okresie sprawozdawczym wynosi 27, z czego przypada 4 Zespoły na hodowlę bobrów, 8 Zespołów hodowli królików i 15 Zespołów hodowli drobiu. Ogólna liczba zrzeszonych w Zespołach wynosi 112 członków. Poza tym Zespoły posiadają instruktorów dla prowadzenia planowej gospodarki hodowlanej w ogólnej liczbie 10 osób.

W roku sprawozdawczym Zarząd Okręgu udzielił wydatnej pomocy poszczególnym Zespołom, która przedstawia się następująco:

- I. Zakupiono 1 gniazdo bobrów błotnych po 1 samcu i 1 samiczce, z których roczny przychówek wynosi 6 sztuk. Oprócz tego zakupiono 2 samiczki Nutrii po cenie 150,— zł.
- II. Następnie zakupiono 5 gniazd królików angora po 1 samcu i 3 samiczkach, z których roczny przychówek wynosi 92 sztuk, a ogólny ilostan 112 sztuk.
- III. Zakupiono również a) 16 gniazd zarodowych Karmazynów po 1 kogucie i 5 kurach, razem 96 sztuk; b) 5 gniazd zarodowych Leghornów po 1 kogucie i 5 kurach, razem 30 sztuk.

Ogólny przychówek kur i kogutów w roku sprawozdawczym wynosi 176 sztuk, a ogólny ilostan 302 sztuk.

Wreszcie wspomnieć należy o pomocy kredytowej Zarządu Okręgu, który udzielił pożyczki w kwocie 200,— zł jednemu członkowi na zakup samiczki Nutrii.

VIII. REFERAT ZAKUPÓW I PRZEDSIĘBIORSTW

Przedsiębiorstwa R. K.

Zarząd Okręgu Rodziny Kolejowej dzierżawi przechowalnię bagażu w Gdyni i Gdańsku, które w roku sprawozdawczym przyniosły czysty zysk w kwocie 8.515,— zł. Również poważny dochód wykazała „Wytwórnia Wody Sodowej w Chojnicach“, który wyraża się kwotą 1.099,— zł. Zarząd Okręgu Rodziny Kolejowej wykupił w Teatrze Miejskim w Bydgoszczy 43 przedstawień; impreza ta również wykazała dochód w kwocie 711,20 zł.; z różnych tytułów uzyskano kwotę 2.614,69 zł. Ogólny dochód wynosił 12.939,89 zł.

Współdziałając ze Społecznym Komitetem Radiofonizacji Kraju, wszedł Zarząd Okręgu w porozumienie handlowe z firmami radiofonicznymi, celem ułatwienia członkom nabycia odbiorników radiowych. Po-

rozumienie takie zawarto z firmą „Radioekspert“ w Poznaniu, „Lewandowski“ w Toruniu i „Antena“ w Toruniu; w wyniku akcji tej około 40 członków nabyło odbiorniki radiowe, a Rodzina Kolejowa w rezultacie otrzymała bezpłatnie radioodbiornik marki „Philipps“, który przeznaczono dla przedszkola Rodziny Kolejowej w Bydgoszczy.

Celem przyjscia z pomocą członkom R. K. w nabywaniu materiałów jak: obuwia, bielizny, mat. odzieżowych oraz art. pierwszej potrzeby po cenach gotówkowych w firmach — Zarząd Okręgu R. K. upoważnił Zarząd Koła R. K. w Bydgoszczy (Dyr.) i w Toruniu (Dyr. i Dworzec) do zawarcia umowy z następującymi firmami: „Bata“, Oddział w Bydgoszczy i Toruniu, „Kredyt Kupiecki“ w Toruniu, Korzeniewski w Toruniu, „Leszczków“, „Popławski“, „Wasilewski“ w Bydgoszczy oraz fabryka bekonów i konserw mięsnych J. Wroniecki w Krotoszynie. Zobowiązania z tego tytułu wobec firm wyrównywały Zarządy Kół R. K. gotówką po przedłożeniu rachunku. Członkowie R. K. spłacają należności z tytułu pobranych towarów w 5—10 ratach mies. do rąk Skarbnika Koła wzgl. płatników poszczególnych miejsc służbowych przy wypłacie uposażenia.

Firmy bonifikowały na rzecz Rodziny Kolejowej ze swych należności 4—5%. Bonifikaty te nie miały wpływu na ceny materiałów zakupywanych przez członków R. K., gdyż firmy otrzymywały należności na zasadzie cen umówionych przez kupującego z firmą, przed wręczeniem jej jako zapłaty gotówkowej — odnośnej asygnaty, uprawniającej do kupna.

Dla znalezienia nowych źródeł dochodu — Zarząd Okręgu skomunikował się z Zakładem Przemysłowym „Damara“ w Warszawie, Nowolipie 80 w przedmiocie przyjęcia przedstawicielstwa sprzedaży „pingwinów“ na całym Pomorzu. Dotychczasowe rokowania pozwalają przypuszczać, iż Zarząd Okręgu podejmie akcję tę już w najbliższym sezonie letnim.

Celem przysporzenia Rodzinie Kolejowej większych zasobów materialnych, przeprowadza Zarząd Okręgu studia nad przejęciem rozsprzedaży zbieranego węgla eksportowego, który sprzedaje się w Gdyni stowarzyszeniom humanitarnym po minimalnej opłacie.

IX. SEKCJA TECHNICZNA

Zadaniem Sekcji prowadzonej przez inż. Krynickiego Jana jako Przewodniczącego oraz członka p. inż. Wyszomirskiego Tadeusza — jest troska o odpowiednią konserwację istniejących już obiektów Rodziny Kolejowej oraz w miarę potrzeby przeróbka tych obiektów, projektowanie nowych budowli i urządzeń, sporządzanie kosztorysów, ogłaszanie przetargów, kontrola i odbiór robót tudzież innych podobnych prac.

W okresie sprawozdawczym zostały wykonane remonty kilku świetlic harcerskich, kanalizacja i instalacja świetlna w stołówce Rodziny Kolejowej w Gdyni oraz projekt budowy kolonii nadmorskiej dla dzieci w Jastarni Borze wraz z kosztorysem.

X. SEKCJA PAŃ

Praca Sekcji Pań koncentrowała się w 18 Sekcjach Pań przy poszczególnych Kółach Rodziny Kolejowej. Łączna liczba członkiń wynosiła 527 osób.

Kobiece kursy gospodarcze

W roku sprawozdawczym zorganizowano 16 kursów rozmaitego rodzaju, i to:

- 3 kursy szycia i kroju,
- 7 kursów robót ręcznych i haftów,
- 3 kursy gotowania i pieczenia,
- 2 kursy języków,
- 1 kurs robót galanteryjnych.

W kursach wzięło udział 398 Pań, co w porównaniu z r. 1937 — 256 Pań stanowi poważny wzrost. Opłata za kurs od osoby wynosiła od 0,50 zł, do 8,50 zł. Kursy prowadzone były przez kwalifikowane siły. Dla zobrazowania dorobku Sekcji Pań urządzono kilka wystaw, a mianowicie: w Chojnicach wystawę robót ręcznych i patek, a w Grudziądzu wystawę robót ręcznych.

Największą rewią, okazującą ogólny dorobek prac Sekcji Pań była Ogólnopolska Wystawa Rodziny Kolejowej w Gdyni, zorganizowana w Domu K. P. W. Wystawa obejmowała trzy działy: 1) ogólny, 2) harcerski i 3) przedszkoli. Ekspozyty były bardzo ciekawe i wzbudziły wielkie zainteresowanie i podziw nie tylko wśród pracowników kolejowych oraz ich rodzin, lecz również wśród społeczeństwa, które żywo interesowało się pracą „R. K.“ i jej wynikami.

Podana na str. 43 tabela przedstawia szczegóły kursów gospodarczych według poszczególnych Kół Rodziny Kolejowej.

Sekcje Pań przy poszczególnych Kółach współpracowały poza tym wydatnie we wszystkich prawie sekcjach, jak np. w Sekcji Społecznej, zajęły się panie urządzeniem obchodów gwiazdkowych, przeprowadzaniem wywiadów o stanie majątkowym wdów i sierot oraz sprawowaniem opieki nad sierotami. W Sekcji Kulturalno-Oświatowej współpracowały panie bardzo skutecznie, opiekując się przedszkolami, oraz żeńskimi drużynami harcerskimi, organizując dziecięce przedstawienia, akademie i obchody okolicznościowe.

Również i w pracach Sekcji Ochrony Zdrowia, a przede wszystkim przy organizowaniu półkolonii oraz dożywianiu sierot i biednych dzieci, praca pań była pełna poświęcenia i oddała wielkie usługi.

XI. SEKCJA FINANSOWA

Stosownie do postanowień Regulaminu zakres pracy Sekcji Finansowej obejmował czynności z dziedziny finansowo-rachunkowej Kół, jak również Okręgu.

Gospodarka pieniężna wzorem ubiegłego okresu budżetowego opierała się głównie na obrocie bezgotówkowym. Gospodarka finansowo-rachunkowa prowadzona jest według zasad księgowości systemu amerykańskiego. Na pokrycie wydatków w Kołach Rodziny Kolejowej przydziela Okręg poszczególnym Zarządom Kół na ich zapotrzebowania dotacje pieniężne za pośrednictwem P. K. O. wzgl. K. K. O.

Działalność Sekcji Finansowej obejmowała następujące czynności: sprawozdanie i ustalanie preliminarzy budżetowych Kół, przydział Kołom kredytów na wydatki dotyczące działów pracy, prowadzonych bezpośrednio przez Koła, sprawdzanie miesięcznych sprawozdań Kół oraz księgowania ich, uzgadnianie wydatków z zakresu czynności przedszkoli, dożywiania dzieci, wychowania fizycznego oraz innych działów pracy, nadzór nad rachunkowością administracji Kół oraz funduszu pożyczek doraźnych rozporządzanych bezpośrednio przez Zarządy Kół.

W związku z powyższym praca Sekcji Finansowej wymagała wielkiej ostrożności i gruntownej znajomości potrzeb poszczególnych Zarządów Kół, aby zaspokoić w jak najszerszym zakresie wymogi życia organizacyjnego. Dzięki tym założeniom — wyniki pracy Sekcji Finansowej okazały się tak pod względem gospodarki finansowej jak i budżetowej pomyślnymi bez uszczerbku dla pracy poszczególnych jednostek organizacyjnych.

W trosce o majątek stowarzyszenia Zarząd Okręgu zamianował em. kontrolera kasowego Witkowskiego Kazimierza rewizorem ksiąg, którego zadaniem było przeprowadzać stałą kontrolę finansową i inwentarza ruchomego w myśl obowiązującej w tej mierze instrukcji. Przeprowadzone lustracje Kół, instytucji i przedsiębiorstw „R. K.” były połączone z fachowymi pouczeniami.

Dokładne zobrazowanie działalności Okręgu pod względem finansowym i jego stanu majątkowego przedstawiają szczegółowo załączone bilanse na str. 44 do str. 49.

L. P.	Nazwa Koła Rodziny Kolejowej	Rodzaj kursu	Czas trwania	Ilość uczestników	Oplata	Instruktorzy
1	Bydgoszcz II. . .	szycia	3 mies.	38	3,—	Złobinowa
2	„	gotowania	3 „	28	3,—	Suchnińska
3	„	roboty ręczne	2 „	9	2,—	Nowicka
4	„	galanteryjne	1 „	7	2,—	Goicka
5	„	jęz. niemiec.	9 ¹ / ₂ „	100	1,—	Prof. Memeczek
6	„	jęz. franc.	13 „	10	2,—	Prof. Likowska
7	Chełmża (kurs w Chełmnie) . . .	kroju i szycia	3 „	15	8,50	Lubiewska
8	Chojnice	haftowanie patek i odznak	1 „	31	2,—	Lubiewska
9	„	roboty ręczne	1 ¹ / ₂ „	31	2,—	Siostra Wąsierska
10	Gdynia	roboty ręczne	1 „	16	0,50	Skalska nauczyc.
11	„	pieczenia	10 dni	20	6,—	Liceum Gosp.
12	Grudziądz	roboty ręczne	2 mies.	15	1,—	Lubiewska
13	„	kroju i szycia	2 „	12	1,—	„
14	Kartuzy	roboty ręczne hafty kaszub.	2 „	32	2,—	Majkowska
15	Kowalewo Pom. . .	roboty ręczne i hafty	2 „	18	1,—	Lubiewska
16	Puck	gotowania i pieczenia	3 dni	16	0,50	Radecka

Bilans netto na dniu

STAN CZYNNY

Majątek stały: Grunty	55.597	—		
Budynki	45.526	39		
Inwentarz (ruchomości)	89.747	76	190.871	15
Majątek płynny: Gotówka w kasie Okręgu	797	25		
" " Kół	4.818	89		
" " Inst. i przeds.	488	10		
" " w Bankach	77.823	57	83.927	81
Papiery procentowe własne			650	—
Materiały: Wydawnictwa	2.264	55		
Ule	600	—		
Stółówka	200	—	3.064	55
Dłużnicy:				
Członkowie pożycz. gospodarczych	5.602	60		
" pożycz. krótkoterm.	43.999	88		
" za inne należności	1.608	02		
Zarząd Główny „R. K.” Warszawa	108.750	—		
Zarządy i inne instyt. własne	8.171	15		
Władze i instytucje państw.	2.459	88		
Osoby i firmy prywatne	6.727	30	177.318	83
Sumy przechodnie			281	27
Razem:			456.113	61
Sumy pozabilansowe:				
Papiery wartościowe obce otrzymane jako kaucje			699	—
			456.812	61

Toruń, dnia 15 marca 1939.

31. XII. 1938 r.

STAN BIERNY

Kapitały własne:				
Kapitał w majątku stałym			163.943	—
" rezerwowy	186.469	51		
Podjęte z rezerw w 1938	11.358	80	175.110	71
Amortyzacja ruchomości				26.928
Fundusze: pożyczek gospodarczych			12.000	—
pożycz. krótkoterminowych			44.805	87
odpraw pośmiertnych			8.716	10
Rezerwy: na inwestycje			9.500	—
potrzeby sekcji			6.370	92
Wierzyciele:				
Zarząd Główny (Wydawnictwa)	2.264	55		
(Ule)	600	—	2.864	55
Stółówka w Gdyni			1.323	85
Depozyty				4.550
				456.113
Sumy pozabilansowe:				
Różni za złożone kaucje:				
Dorosiński Józef, Warszawa				699
				456.812

ZA ZARZĄD OKRĘGU:

Sekretarz:
(—) Z. Duszyński

Skarbnik:
(—) St. Stanowski

Prezes:
(—) Wł. Batycki

Rachunek wydatków

WYDATKI

Administracja:	Osobowe	6.368 87		
	pomieszczenie	184 10		
	kancelaryjne	2.790 47		
	propaganda i wydawn.	780 20		
	inne	57 —	10.180 64	
Ochrona Zdrowia:	Kolonie	20.498 04		
	Półkolonie	17.866 82		
	Dożywianie dzieci	9.267 14		
	Pomoc lekarska	1.936 87		
	Domy wypoczynkowe	815 50	50.384 37	
Opieka Społeczna:	Opieka nad sierotami	20.000 —		
	Obchody gwiazdkowe	9.136 76		
	Zapomogi	9.698 60	38.835 36	
Wychowanie młodzieży:	Przedszkola	28.792 65		
	Harcerstwo	6.932 28		
	Wycieczki	1.437 17		
	Świetlice	2.389 09	39.551 19	
Pomoc gospodarcza:	Instruktorzy	1.912 60		
	Instytucje pomocnicze	2.232 26		
	Dopłata do stołówek	1.323 85	5.468 71	
Remonty:	Remont przedszkoli		2.500 —	
Inwestycje:	Budowa stołówki w Gdyni	47.926 39		
	Zakup inwent. martwego	5.645 58	53.571 97	
Strata na przeds. własn.:	Stołówka w Gdyni			376 83
Wpłaty do funduszy:	a) poz. krótkoterminow.	2.828 79		
	poż. gospodarczych	1.000 —		
	stypendialnego	2.672 90		
	odpraw pośmiertnych	15 702 —		
	amortyzacyjnego	9.262 60	31.466 29	
				232.335 36

Toruń, dnia 15 marca 1939.

i dochodów za rok 1938

WPŁYWY

Składki członkowskie		145.569 25
Oplaty: w przedszkolach	12.017 65	
na koloniach	14.914 24	
na półkoloniach	3 219 —	
za sierocińce	2.679 56	
za kursy itp.	175 24	33.005 69
Imprezy		1.142 42
Procenty od kapitałów		1.577 74
Oplaty manipulacyjne od pożyczek		2.678 79
Dochód (czysty) z przedsiębiorstw		12 939 89
Inne dochody		4.062 78
Subwencje otrzymane z Zarządu Głównego		20.000 —
Podjęto z funduszy i rezerw własnych		11.358 80
		232.335 36

ZA ZARZĄD OKRĘGU:

Sekretarz:
(—) Z. Duszyński

Skarbnik:
(—) St. Stanowski

Prezes:
(—) Wł. Batycki

DOCHODY

Wykonanie preliminarza

§	Poz.	Nazwa rachunku	Prelimino-		Wpłynęło		Mniej		Więcej	
			zł	gr	zł	gr	zł	gr	zł	gr
		I. ZWYCZAJNE								
1		Składki członkowskie . . .	143.000	—	145.569	25			2.569	25
2		Oplaty								
	a)	w przedszkolach . . .	11.000	—	12.017	65				
	b)	na koloniach . . .	4.000	—	14.914	24				
	c)	na półkoloniach . . .	1.300	—	3.219	—				
	d)	za sierocińce . . .	3.700	—	2.679	56				
	e)	za kursy itd.	—	—	175	24				
			20.000	—	33.005	69			13.005	69
3		Różne								
	1	Imprezy			1.142	42				
	2	Procenty od kapitałów . . .	300	—	1.577	74				
	3	Oplaty manipul. od poz. . . .	—	—	2.678	79				
	4	Dochody z przedsięb.	14.400	—	12.939	89				
	5	Inne dochody	1.100	—	4.062	78				
			15.800	—	22.401	62			5.601	62
			178.800	—	200.976	56			22.176	56
		II. NADZWYCZAJNE								
1		Subwencja otrzym. Zarz. Główn.							20.000	—
			178.800	—	220.976	56	—	—	42.176	56

Toruń, dnia 15 marca 1939 r.

za rok 1938

ROZCHODY

§	Poz.	Nazwa rachunku	Prelimino-		Wydatko-		Mniej		Więcej	
			zł	gr	zł	gr	zł	gr	zł	gr
		I. ZWYCZAJNE								
1		Administracja ogólna	9.680	—	10.180	—			500	64
2		Ochrona Zdrowia								
	1	Kolonie	22.000	—	20.498	04				
	2	Półkolonie	14.620	—	17.866	82				
	3	Dożywianie	14.000	—	9.267	14				
	4	Pomoc lekarska	2.000	—	1.936	87				
	5	Domy Wypoczynkowe	1.000	—	815	50				
			53.620	—	50.384	37			3.235	63
3		Opieka Społeczna								
	1	Opieka nad sierotami	20.000	—	20.000	—				
	2	Obchody gwiazdkowe	7.500	—	9.136	76				
	3	Zapomogi	8.500	—	9.698	60				
			36.000	—	38.835	36			2.835	36
4		Wychowanie młodzieży								
	1	Przedszkola	32.000	—	28.792	65				
	2	Harcerstwo	6.500	—	6.932	28				
	3	Wycieczki	1.500	—	1.437	17				
	4	Świetlice	1.500	—	2.389	09				
			41.500	—	39.551	19			1.948	81
5		Pomoc gospodarcza								
	1	Instruktorzy			1.912	60				
	2	Institucje pomocnicze			3.932	94				
			5.500	—	5.845	54				
			146.300	—	144.797	10			1.502	90
		II. NADZWYCZAJNE								
		Investycje:								
		Budowa stołówki	10.000	—	47.926	39				
		Remont przedszkoli	2.500	—	2.500	—				
		Ruchomości	5.000	—	5.645	58				
2		Wpłaty do fundusz.								
	a)	gospodarczego	17.500	—	56.071	97				
	b)	poz. krótkoterminowych	1.000	—	1.000	—				
	c)	stypendialnego	—	—	2.828	79				
	d)	pośmiertnego	2.000	—	2.672	90				
	e)	amortyzacyjnego	12.000	—	15.702	—				
			9.262	60						
			15.000	—	31.466	29			16.466	29
			32.500	—	87.538	26			55.038	26
			178.800	—	232.335	36			53.535	36

ZA ZARZĄD OKRĘGU:

Sekretarz: Skarbnik: Prezes:
 (—) Z. Duszyński (—) St. Stanowski (—) Wł. Batycki

XII. PROTOKÓŁ

z przeprowadzonej rewizji ksiąg rachunkowych i Kasy Zarządu Okręgu „Rodziny Kolejowej“ w Toruniu za czas od 1 stycznia 1938 do 31 grudnia 1938 r.

Komisja Rewizyjna w składzie:

Mgra Łęcznarowicza Wincentego
Dra Hańskiego Stefana
Pilcha Stanisława

dokonała w Toruniu w dniu 27 marca 1939 rewizji ksiąg i dowodów kasowych Zarządu Okręgu „Rodziny Kolejowej“ w Toruniu za rok sprawozdawczy 1938 i stwierdziła, że:

- księgi rachunkowe i kasowe są zgodne z dokumentami i dowodami;
- księgi prowadzi się systemem amerykańskim w sposób zgodny z wymogami rachunkowości i przepisami prawnymi;
- preliminowane dochody zwyczajne osiągnęły sumę 200.976,56 zł, a zatem w stosunku do zatwierdzonych kwot preliminarzem (178.800 zł) są o 22.176,56 zł wyższe.

Ogólna suma wydatków wynosi 232.335,36 zł, a zatem jest wyższa o 31.358,80 zł od osiągniętych wpływów zwyczajnych. Różnica ta znalazła pokrycie w subwencji Zarządu Głównego w kwocie 20.000,— zł, resztę zaś 11.358,80 zł pokryto z funduszków i rezerw własnych Okręgu.

Powyższe przekroczenie nastąpiło głównie w wydatkach nadzwyczajnych, a mianowicie na budowę stołówki w Gdyni w kwocie 37.926,39 ponad kwotę na ten cel preliminowaną;

- przedstawione przez Zarząd Okręgu bilanse zgadzają się z zamknięciami kasowymi.

Bilans za okres od 1. stycznia 1938 do 31 grudnia 1938 wykazuje:

- w stanie czynnym:

1. gotówka			
a) Kasa Okręgu	797,25 zł		
b) Kasy Kół	4.818,89 „		
c) „ Przedsiębiorstwo		88,10 „	
(Stołówka w Gdyni)			
d) Banki	77.823,57 „	83.927,81 zł	
2. Majątek stały		190.871,15 „	
3. Papiery wartościowe		650,— „	
4. Materiały		3.064,55 „	
5. Dłużnicy		177.318,83 „	
6. Sumy przechodnie		281,27 „	
	R a z e m		456.113,61 zł

- w stanie biernym:

1. Kapitały własne	339.053,71 zł
2. Amortyzacja ruchomości	26.928,15 „
3. Fundusze	65.521,97 „
4. Rezerwy	15.870,92 „
5. Wierzyciele	4.188,40 „
6. Depozyty	4.550,46 „
	<u>R a z e m</u>
	456.113,61 zł

Na podstawie powyższych wyników rewizji Komisja Rewizyjna stawia wniosek na udzielenie Zarządowi absolutorium za działalność finansową i gospodarczą za rok sprawozdawczy 1938.

Tor u ń, dnia 27 marca 1939 r.

(—) Dr Hański (—) Mgr Łęcznarowicz (—) Pilch Stanisław

REGULAMIN

„Funduszu Odpraw Pośmiertnych“

§ 1.

Wprowadza się z dniem 1 stycznia 1938 „Fundusz Odpraw Pośmiertnych“ przy Zarządzie Okręgu Pomorskiego Rodziny Kolejowej. Terenem działalności funduszu jest Okręg Pomorski Stowarzyszenia „R. K.“. Celem funduszu jest udzielanie odpraw pośmiertnych w przypadkach śmierci członków Okręgu Pomorskiego „R. K.“ i ich żon.

§ 2.

Dochody funduszu stanowią:

- sumy powstałe z miesięcznych przelewów w wysokości po 10 gr za każdego członka,
- procenty od kapitałów,
- kwoty budżetowe na ten cel przeznaczone,
- ofiary i zapisy.

§ 3.

Prawo do odprawy pośmiertnej przysługuje:

- żonie lub dzieciom po zmarłym czynnym pracowniku kolejowym, płacącym składki członkowskie na rzecz „R. K.“ bez przerwy co najmniej przez jeden rok,

- b) pracownikowi w służbie czynnej placącemu składki członkowskie na rzecz „R. K.” bez przerwy co najmniej przez jeden rok na wypadek śmierci jego żony, żyjącej z nim w wspólności małżeńskiej,
- c) żonie lub dzieciom pozostałym po emerycie, członka „R. K.”, który w czasie służby czynnej był co najmniej rok przed przejściem na emeryturę — członkiem „R. K.” i jako emeryt opłacał nadal bez przerwy składki członkowskie.

Na pisemne oświadczenie męża odprawa może być wypłacona dzieciom, a nie żonie.

Prawo żony do odprawy pośmiertnej zależy od pozycia we wspólności małżeńskiej do chwili śmierci męża i wyklucza prawo dzieci do tej odprawy; dzieciom zaś przysługuje prawo do odprawy pośmiertnej w razie braku uprawnienia po stronie matki — pod warunkiem, iż przynajmniej jedno z nich było na utrzymaniu zmarłego do chwili jego śmierci. W wypadkach wątpliwych lub spornych o wypłacie pośmiertnego decyduje ostatecznie Prezes Zarządu Okręgu.

W razie braku osób wymienionych pod a) i c) prawo do odprawy pośmiertnej przysługuje osobie, która zajmowała się pogrzebem członka, pod warunkiem przedstawienia odnośnych rachunków najwyżej do wysokości odprawy pośmiertnego, o ile osoba ta nie otrzymała już zwrotu poniesionych kosztów pogrzebu z innego źródła.

Pozbawienie członkostwa w przypadkach, naprowadzonych w § 8 statutu „R. K.”, powoduje automatycznie pozbawienie prawa do odprawy pośmiertnej.

§ 4.

Odprawa pośmiertna w przypadkach określonych w § 3 pkt a) i c) wynosi 100 zł, zaś w przypadku określonym w pkt b) 50,— zł, wzgl. 100 zł, o ile żona była członkiem Rodziny Kolejowej opłacając składkę przez co najmniej rok w wysokości nie niższej jak 25 gr miesięcznie. Odprawę pośmiertną wypłaca się w myśl § 3 pkt b) regulaminu tylko jeden raz.

§ 5.

Wypłata odprawy dokonana być winna możliwie w jak najkrótszym czasie po zbadaniu przedłożonych dowodów.

Osoba uprawniona do odbioru odprawy powinna przedłożyć Zarządowi Okręgu za pośrednictwem właściwego Koła:

- a) legitymację członkowską,
- b) dokument mierni,
- c) zaświadczenie Zarządu Koła, stwierdzające uprawnienie do podjęcia odprawy,

- d) zaświadczenie miejscowej lub innej właściwej władzy służbowej, że członek co najmniej od roku przed zgonem, a emeryt przed zemerytowaniem i nadal — opłacali normalne składki członkowskie. Szczegółowe postanowienia w tym względzie zawiera załączona Instrukcja.

O ile po odbiór odprawy nikt nie zgłosi się w ciągu 6 miesięcy od chwili śmierci jednej z osób, wymienionych w § 3 a), b) i c) obowiązek jej wypłaty wygasa.

Wszelkie wymagane ustawowo opłaty skarbowe pokrywają odbiorcy odpraw.

§ 6.

Odprawy pośmiertne wypłacane będą przez Zarząd Okręgu w Toruniu za pośrednictwem P. K. O. względnie bezpośrednio do rąk osoby uprawnionej.

§ 7.

W razie przeniesienia służbowego członka lub przeprowadzenia się emeryta do innego Okręgu Dyrekcyjnego wygasa z dniem przeniesienia prawo do odprawy pośmiertnej z funduszy Okręgu Pomorskiego. W razie przeniesienia członka „R. K.” do Okręgu Pomorskiego Rodziny Kolejowej, do rocznego okresu członkostwa, wymaganego dla uzyskania prawa do odprawy, wlicza się składki, płacone w okręgu, z którego członek został przeniesiony.

§ 8.

Fundusz odpraw pośmiertnych może być użyty jedynie na cel określony niniejszym regulaminem.

§ 9.

Fundusz podlega kontroli Okręgowej Komisji Rewizyjnej przy Zarządzie Okręgu „R. K.”, która z dokonanych rewizyj składa sprawozdanie na Walnym Zgromadzeniu Okręgu.

§ 10.

Likwidacja funduszu może nastąpić:

- a) na polecenie Zarządu Głównego Rodziny Kolejowej,
- b) na podstawie uchwały Walnego Zgromadzenia Okręgu.

W razie rozwiązania funduszu pośmiertnego kapitały w nim pozostałe wcielone będą w całości do majątku Stowarzyszenia „R. K.”.

§ 11.

Niniejszy regulamin zatwierdzony został na Walnym Zgromadzeniu Okręgu w Gdyni w dniu 29 czerwca 1938.

SPIS
Członków Zarządów Kół „Rodziny Kolejowej“ Okręgu Pomorskiego

Siedziba Koła	1. Prezes Koła 2. Wiceprezes Koła	1. Sekretarz Koła 2. Skarbnik Koła
Brodnica	1. Majewski Leon, Zaw. stacji III kl. 2. Kudajewski Feliks, st. ustawiacz	1. Biliński Aleksander, st. zwrotniczy 2. Rogoziński Jan, st. asystent
Bydgoszcz I (Dworzec)	1. Inż. Stankiewicz Leon, Nacz. Parow. Gł. 2. Ślagowski Franciszek, Zast. Nacz. Mag. Zas.	1. Kępiński Maksymilian, adiunkt 2. Wiernikowski Winc., st. technik
Bydgoszcz (Dyrekcja)	1. Jankowski Jan, st. asesor 2. Biernacki Ignacy, adiunkt	1. Delert Marian, st. kanc. 2. Stolec Bernard, adiunkt
Bydgoszcz III (C BR)	1. Białkowski Kazimierz, st. asesor 2. Mgr Snopkowski Roman asesor ref.	1. Wojciechowski Stanisł., adiunkt 2. Domagała Marian, asesor ref.
Bydgoszcz IV (Warsztaty główne)	1. Stabrowski Kazimierz, kier. działu I kl. 2. Smoliński Antoni, przodownik stol.	1. Barczyński Cezary, dyspozytor pracy 2. Ceglarski Stanisław, asesor
Chełmża	1. Syrocki Arkadiusz, Zaw. Odc. Drog. I. 2. Siennicki Zygmunt, Zaw. Odc. Drog. I.	1. Kühnbaum Stanisław, st. zwrotniczy 2. Łupkowski Anastazy, telegrafista

Siedziba Koła	1. Prezes Koła 2. Wiceprezes Koła	1. Sekretarz Koła 2. Skarbnik Koła
Chojnice	1. Inż. Kubiатовski Józef, Nacz. Oddziału Drog. 2. Dr Belkowski Witold, lekarz rej.	1. Chojnacki Bolesław, kanc. I kl. 2. Rynka Jan, st. asystent
Czersk	1. Gottwald Jan, Zaw. Odc. Drog. I kl. 2. Czelný Tadeusz, Zaw. stacji II kl.	1. Kamiński Klemens, zwrot. II kl. 2. Czaplewski Leon, prac. kontr.
Gdynia	1. Woźniaczek Stanisław, st. asesor 2. Dołowa Hermina, żona Nacz. Biura Port.	1. Majewski Maksymilian, adiunkt 2. Górny Kazimierz, kier. Eksp. Towarowej
Gdańsk (Ekspozytura Koła w Gdyni)	1. Kamowski Teodor, st. asesor Oddz. Mech.	
Grudziądz	1. Buchholz Bronisław, Zaw. stacji I Kl. 2. Inż. Sova Józef, Nacz. Par. Gł.	1. Gorywoda Stefan, st. asystent 2. Wyrwiński Antoni, asesor
Iłowo	1. Dr Barganowski Franc., lekarz rej. 2. Lapis Władysław, Zaw. stacji II kl.	1. Zieliński Feliks, st. stac. 2. Theil Jan, st. asystent
Jabłonowo Pom.	1. Zając Józef, st. Zaw. Odc. Drog. 2. Gozdowski Piotr, Zaw. stacji II kl.	1. Żmudziński Antoni, asystent 2. Swebocki Bolesław, przetokowy

Siedziba Koła	1. Prezes Koła 2. Wiceprezes Koła	1. Sekretarz Koła 2. Skarbnik Koła
Kartuzy	1. Dr Borowski Stanisław, lek. rejonowy 2. Żmijewski Jan, Zaw. stacji II kl.	1. Malinowski Franciszek, telegrafista 2. Zimmermann Bernard, asystent
Kowalewo Pom.	1. Pawłowski Alfons, asesor D. O. K. P. 2. Binkowski Józef, kier. pociągu	1. Majewski Władysław, asystent 2. Popławski Stefan, zwrotniczy I kl.
Laskowice	1. Pietruszewski Stefan, kontr. ruchu 2. Kucharski Konstanty, adiunkt	1. Gockowski Józef, prac. stały 2. Kruczkowski Jan, st. asystent
Nakło n. Not.	1. Manowski Jan, st. mont. syg. 2. Felicki Wiktor, Zaw. stacji II kl.	1. Wegner Stefan, asystent 2. Cybulski Szymon, asystent
Pruszcz Bagienica	1. Kłopotek Głowczewski, Konrad, Zaw. st. III kl. 2. Barański Michał, Zaw. Odc. Drog.	1. Karwata Jan, asystent 2. Ugorek Paweł, zwrot. I kl.
Puck	1. Opaliński Roman, Zaw. Odc. Drog. II kl. 2. Skrzyniecki Jan, masz. II kl.	1. Kreft Jan, asystent 2. Cierpiałkowski Norbert, masz. wag. motor.
Sierpc	1. Grykin Jan, Zaw. stacji III kl. 2. Musialik Stanisław, Zaw. Odc. Drog. II kl.	1. Daniszewski Euzebiusz, adiunkt 2. Michalak Franciszek, zwrot.

Siedziba Koła	1. Prezes Koła 2. Wiceprezes Koła	1. Sekretarz Koła 1. Skarbnik Koła
Smętowo	1. Misiorny Edmund, Zaw. stacji III kl. 2. Boss Marian, Zaw. Odc. Drog. II kl.	1. Mikołajski Jan, zwrot. I kl. 2. Ostrowicki Paweł, asystent
Tczew	1. Borkowski Jan Nacz. Warsztat. Gł. III kl. 2. Inż. Dymalski Antoni, Nacz. Par. Gł. Zaj. Tczew	1. Woźniak Stefan, st. kanc. 2. Kotlenga Paweł, st. kanc.
Toruń I (Główne)	1. Inż. Krzemieniecki Aleks. Nacz. Par. Gł. 2. Inż. Ufniarski Aleks., Nacz. Oddz. Ruch. Handl.	1. Żakowski Witold, pom. Nacz. Par. Gł. 2. Pioch Alojzy, kasjer stac. II kl.
Toruń II (Dyrekcja)	1. Inż. Tatarowski Wład. kier. działu 2. Zbrożkowa Helena, żona st. asesora	1. Biernacki Kazimierz, st. asystent 2. Knitter Leon, asesor
Wejherowo	1. Kwiatkowski Kazimierz, Zaw. Odc. Drog. I kl. 2. Konieczny Władysław, Zaw. stacji III kl.	1. Dziecielski Paweł, telegrafista 2. Hebel Józef, nadzorca przew.

Apteka przy placu Teatralnym

W BYDGOSZCZY

UL. MARSZ. FOCHA 10

ZAKUPUJE KAŻDĄ ILOŚĆ SUROWCÓW ROŚLIN LECZNICZYCH WEDŁUG CEN USTALONYCH Z ZARZĄDEM OKRĘGU RODZINY KOLEJOWEJ. NALEŻNOŚĆ WYPŁACA DOSTAWCY PRZY ODBIORZE PO SPRAWDZENIU JAKOŚCI SUROWCA

WSKAZÓWKI DOTYCZĄCE ZBIERANIA ZIOŁ UDZIELA SIĘ BEZPŁATNIE

KOMISJA DOSTAW HARCERSKICH

ODDZIAŁ W BYDGOSZCZY ul. GDAŃSKA 26

poleca artykuły harcerskie — sportowe — turystyczne oraz podręczniki dla gromad zuchowych, harcerek i harcerzy po cenach najniższych.

Cenniki wysyła się bezpłatnie na każde żądanie.



KRESOWA SPÓŁDZIELNIA PSZCZELARSKA

Z ODP. UDZ.

W BARANOWICZACH
UL. SENATORSKA 17 • PKO 700-398

P O L E C A: WĘŻĘ SZTUCZNĄ, ULE I WSZELKIE NARZĘDZIA I PRZYBORY PASIECZNE

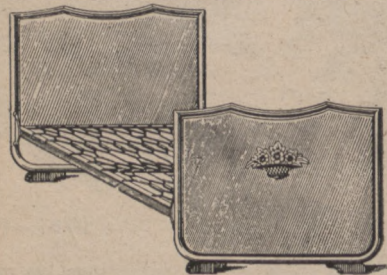
N A B Y W A: MIÓD, WOSK, SUSZ I ROJE W KAŻDEJ ILOŚCI

P R Z Y J M U J E: WOSK I SUSZ DO PRZEROBU I NA ZAMIANĘ NA WĘŻĘ SZTUCZNĄ

W Y D A J E: CUKIER BEZAKCYZOWY DO PODKARMIANIA PSZCZÓŁ

WŁASNA NOWOCZEŚNIE URZĄDZONA PAROWA WYTWÓRNIA WĘŻY

Fabryka łóżek Metalowych



»MERKUR«

właśc.: T. Sulkiewicz i K. Robakowski

BYDGOSZCZ

ulica Nowodworska nr 26

Dostarcza wszelkie typy łóżek żelaznych dla zakładów, letnisk, szpitali itp. po cenach ściśle fabrycznych

Cenniki bezpłatnie!

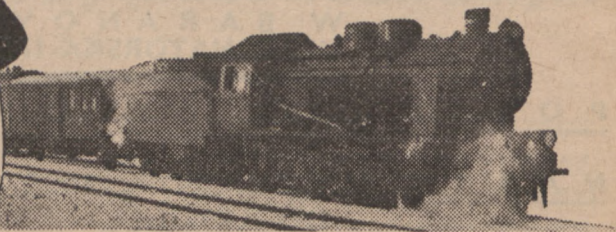


Biblioteka Główna UMK



300045443335

**Kolejarz musi być
pewnym swych sił!**



Odpowiedzialność kolejarza jest bardzo wielka. Przed wyruszeniem w podróż służbową – należy mieć dobre samopoczucie. Wygodne i trwałe obuwie stwarza dobre samopoczucie i pewność siebie.



0767-01

790

Bagańcze na gumowych spodach to pewne obuwie,
przy wykonywaniu ciężkich obowiązków.

Flata

Biblioteka Główna UMK



300045443335

Specjalne korzyści

dla pracowników kolejowych
ubezpieczonych na życie w

P.K.O.

1 **Natychmiastowa pełna odpowiedzialność P. K. O.**

Okres odroczenia pełnej odpowiedzialności przewidziany ogólnymi warunkami zostaje uchylony, P. K. O. przyjmuje więc odpowiedzialność w pełnej sumie ubezpieczenia od samego początku ubezpieczenia, a nawet po opłaceniu jednej tylko miesięcznej składki;

2 **Wypłata podwójnej sumy ubezpieczenia**

w razie śmierci ubezpieczonego wskutek nieszczęśliwego wypadku;

3 **10% obniżka normalnej taryfy**

przewidziana specjalnie dla pracowników kolejowych;

4 **Dogodna forma opłaty składek**

przez potrącanie w ratach miesięcznych z uposażenia służbowego.

Gorącym pragnieniem każdego pracownika kolejowego jest

WŁASNY DOMEK NA STAROŚĆ

Jego troską zabezpieczenie przyszłości rodziny. Najlepszą drogą do tego celu jest zawarcie ubezpieczenia w P. K. O., które każdy pracownik może zawrzeć

BEZ BADANIA LEKARSKIEGO NA SUMĘ 5 TYSIĘCY ZŁOTYCH

płatną po dożyciu ustalonego terminu ubezpieczenia, lub natychmiast w razie wcześniejszej śmierci ubezpieczonego, bez względu na czas trwania ubezpieczenia.

Wypłacona suma ubezpieczenia wraz z udziałami w zyskach może stanowić:
przy dożyciu do końca okresu ubezpieczenia

*polepszenie warunków egzystencji na starość jako uzupełnienie emerytury,
na wypadek wcześniejszej śmierci pracownika kolejowego
doraźną pomoc dla wdowy i sierot,
źródło pokrycia pozostawionych ewent. zobowiązań.*