



BIULETYN

KOŁA MIŁOŚNIKÓW DZIEJÓW GRUDZIĄDZA

KLUB „CENTRUM” SPÓŁDZIELNI MIESZKANIOWEJ



R. IX: 2011

Data odczytu: 16.2.2011

Nr 7 (276)

Data wydania: 23.2.2011

836 spotkanie

Zbigniew Zawadzki

Dzieje miasta Łasina

Miasto Łasin położone jest około 25 km na północny wschód od Grudziądza, przy głównej szosie prowadzącej z Grudziądza do Ławy. Miasto położone jest na niewielkim wzniesieniu, które otaczają jeziora o nazwie: Zamkowe o powierzchni – 160 ha i Małe – 22,4 ha oraz pojezierne bagna i błota, które wskutek prac melioracyjnych ulegają zagospodarowaniu na cele rolnicze. W pobliżu przepływa rzeczka Jardęga zwana też Wardęgą.

Sama nazwa miasta Łasin na przestrzeni wieków przybierała różne formy jak: Lansin, Leszyn, Laszyn, Lessin czy Lessen. Nazwa ta wywodzi się zapewne od nazwy jeziora Leszyn położonego w lesie. Była tu warownia słowiańska wzmiankowana już w XI w. Jeśli chodzi o dzieje najdawniejsze miasta, to są one ściśle związane z dziejami ziemi chełmińskiej. Źródła podają, że we wczesnym średniowieczu istniał tu gród strzegący pogranicza ziemi chełmińskiej i pomeziańskiej.

W 1298 r. mistrz krajowy Reinhard z Querfurtu zezwolił Johannesowi de Nemore – Janowi z lasu (prawdopodobnie potomkowi Mateusza i Jakuba, którzy mieli tu założyć osadę zwaną Leśną lub Łasińską) na lokację miasta i nadali prawa miejskie.

Miasto do dziś zachowało średniowieczne rozplanowanie, którego ośrodkiem jest czworoboczny rynek z ulicami wybiegającymi z narożników i blokiem zabudowy środkowej. Zachowała się zabudowa murowana zwarta, niemal w całości z końca XIX i początku XX wieku.

W XIII wieku Łasin przechodzi pod panowanie Krzyżaków, którzy otaczają miasto murem obronnym, wałami i fosami. W tym też czasie powstaje niewielki zamek zbudowany przez Krzyżaków, którego ikonografia nie zachowała się. Po zamku nie pozostały żadne ślady, jedynie nazwy ulic jak: Zamkowa, Wałowa, Podmurna - świadczyć mogą o istnieniu zamku i grodu. W tym czasie Łasin podlegał władzy komtura w Rogoźnie. W 1306 r. mistrz krajowy Konrad Sack nadaje miastu prawo chełmińskie.

Łasin długo jeszcze pozostawał pod władzą zakonu. Po bitwie grunwaldzkiej wojska polskie kilkakrotnie oblegały zamek bez skutku. Dopiero w 1461 r. w Dzień Wszystkich Świętych Polacy zdobyli zamek, biorąc załogę krzyżacką do niewoli. Miejsce komtura od tej chwili zajął starosta mianowany przez króla, a po 1466 r. Łasin wchodzi w skład starostwa Rogozińskiego.

Z kronik dowiadujemy się, że w 1516 r. doszło do sporu mieszczan ze starostą Rogozińskim von Altenem, który zażądał dla siebie zbyt wielkich grzywien i przywilejów. Z tego powodu mieszczanie wnieśli skargę do króla Zygmunta Starego. Król wówczas na zjeździe toruńskim polecił rozpatrzyć sprawę. Orzeczenie wypadło pomyślnie dla mieszkańców, powinności mieszczan na rzecz starosty zmniejszono do połowy. Ponadto zabroniono wycinania drzew z lasów miejskich, wydalania mieszkańców z miasta i policzkowania mieszczan. Ustalono też, że sądy powinny odbywać się tylko w ratuszu, bez ingerencji starosty.

Za czasów polskich miasto szybko się spolonizowało.

W 1526 r król Zygmunt Stary zatwierdził wszystkie prawa i przywileje, które miasto dotąd otrzymało i zarządził ponadto aby dekrety i akta pisane w języku niemieckim zostały przetłumaczone na język polski. W tym samym roku miasto otrzymało zezwolenie na urządzenie targów, zwanych później jarmarkami. Dzięki targom Łasin zyskał rozgłos daleko poza ziemią chełmińską, a tym samym targi przyczyniły się do rozwoju rzemiosła i kupiectwa.. Uregulowano także stosunek miasta do łasińskiej wsi, której tereny zostały włączone do miasta.

Dekret królewski zatwierdził wszystkie prawa i przywileje, w których mówiło się między innymi o tym, że sołtys oprócz dawniej przyznanych 7,5 włók wolnych od opłat otrzyma co trzeci grosz z kar sądowych, ma prawo pobierać dochody z jednej jatki mięsnej na równi z burmistrzem miasta, wolno mu było łowić ryby na osobisty użytek w dużym jeziorze małymi sieciami i szereg innych korzyści z racji pełnionej funkcji.

W tym czasie wieś liczyła 90 włók, w tym wolnych było 7,5 włók sołeckich, 6 plebańskich i 7 innych kościelnych przeznaczonych na utrzymanie zabudowań kościelnych i cele charytatywne. Z reszty włók płacono po dwie marki pruskie-grzywny tzw. Płużnego, po korcu pszenicy, po korcu żyta, po dwie kury i po 3,5 solda od włóki leśnej. Trudno to przeliczyć na obecną wartość, w każdym razie obciążenia te były niemałe. Warto tu jeszcze wspomnieć, że w 1564 r na prośbę mieszczan król Zygmunt August zezwolił Łasinowi na urządzenie drugiego targu w mieście.

W dziejach Łasina zanotowano podobnie jak i w innych miastach kilka groźnych pożarów. Pierwszy miał miejsce w 1411 roku podczas przemarszu wojsk Władysława Jagiełły przez miasto- powstał przez nieostrożność. Pożar strawił część zabudowań łącznie z kościołem św. Magdaleny na przedmieściu, który już później nie został odbudowany.

Po tym pożarze Maciej Lisiński w 1592 r na miejscu spalonego kościoła zbudował kaplicę, która po lata podupadała i w 1670 r uległa rozbiórce. Miejsce to nie było zbyt szczęśliwe, bo już 1710 r grzebano tu ofiary epidemii cholery, która nawiedziła miasto i okolice, a w latach ostatniej okupacji hitlerowcy urządzili tu miejsce kaźni. Do dziś przetrwała jednak nazwa placu „Magdalenka”, na którym po wyzwoleniu zbudowano pomnik ku czci pomordowanych Polaków. Kolejny pożar miał miejsce w 1628 roku. Tym razem Szwedzi celowo spalili miasto Łupem płomieni padł gotycki kościół parafialny p.w. św. Katarzyny zbudowany w 1330 r, zamek i wiele domostw.

Po raz trzeci miasto strawił ogień w 1719 r i wtedy ocalało jedynie 17 domów.

Można sobie wyobrazić ile mieszkańcy Łasina musieli znieść trudów, żeby przetrwać czasy wojen i pożogi jakie w tym przedziale dziejów miasto nawiedzały.

„Jak wspominałem Łasin wszedł w skład starostwa Rogozińskiego, to też w 1648 r. starosta wydał zbiór praw i obowiązków dla mieszkańców miasta. Prawa te zawierały ogółem 61 artykułów, między innymi należałoby zwrócić uwagę na bardzo znaczące w tym czasie:

- Przybysz chcący się osiedlić w mieście musiał przedłożyć dokument urodzenia i świadectwo moralności, nabyć nieruchomości i złożyć przysięgę na wierność miastu, a dopiero wtedy na wniosek rady miejskiej stawał się prawowitym mieszkańcem miasta.
- Burmistrz miasta ma doglądać piekarzy, żeby chleb piekli odpowiednio do ustalonej wagi i ceny zboża.
- W razie napadu na dom mieszkańca na wezwanie pomocy, każdy powinien jej udzielić.
- Przechodzących nocą przez mur miejski można było pobić.
- Każdy mieszkaniec w razie pożaru zobowiązany był z własnym sprzętem przystąpić do gaszenia pożaru.
- Wdowie nie wolno było powtórnie zawierać związku małżeńskiego dopóki nie zostanie zabezpieczony byt dzieciom z pierwszego małżeństwa z pozostawionego majątku po zmarłym rodzicu.
- Handlować wolno było tylko na targowisku.

- Kto wbrew postanowieniom działa zostanie uwięziony i osądzony.

Taki porządek prawny obowiązywał do czasu pierwszego zaboru pruskiego 1772 roku. W wyniku pierwszego rozbioru Polski Łasin dostał się pod zabór pruski.

Miasto w tym czasie liczyło 77 domów drewnianych, krytych słomą, zamieszkiwało tylko 472 mieszkańców. Rzemiosło składało się z 6 szewców, 2 zdunów, kowala, kuśnierza i ślusarza.. Zamarł handel. Piwo i gorzałkę sprzedawano tylko podczas jarmarków. W takiej sytuacji w 1833 r Łasin sprowadzony został do rangi gminy. Ponowne prawa miejskie zostały przywrócone Łasinowi dopiero w 1860 r. Przez ten czas miasto zdołało się rozbudować, liczyło już 2187 mieszkańców, 495 budynków prywatnych, 7 budynków publicznych, 253 stajnie i stodoły oraz browar.

Z chwilą uzyskania praw miejskich Łasin wszedł w skład powiatu grudziądzkiego. Niemieccy zborcy poczęli systematycznie germanizować zajęte tereny, budowali własne obiekty, założyli spółdzielnie kredytowo-handlową, w celu popierania gospodarczo swych ziomków.. W 1880 r wybudowano zbór ewangelicki.

Polacy przeciwstawiając się zniemczeniu i uzależnienia się ze strony Niemców powołali do życia Bank Handlowy i Spółdzielnię Handlową „Rolnik” .W tym samym roku tj. 1880 wybudowano obiekt dla inspektoratu szkolnego, zakładano różne towarzystwa, kółka: rolnicze, śpiewacze i inne, które łączyły Polaków i budziły świadomość narodową.

Polacy stanowili tu zwarty i świadomy narodowo zespół. Potrafili przeforsować swoich kandydatów do rady miejskiej i magistratu. Większość członków Ochotniczej Straży Pożarnej była narodowości polskiej.

Największy rozkwit miasta nastąpił w końcu XIX w za czasów burmistrza Chróściewskiego.

Wtedy to zbudowana została trakcja kolei jednotorowej w relacji Gardeja – Łasin- oddana do użytku 15.XII. 1886 roku, która dotrwała do roku 1997. Dziś nie ma po niej śladu- jedynie w Gardei pozostało niej peron. Za jego przyczyną w 1898 r powstały wodociągi z filtrami i wieżą ciśnień. W dwa lata później wybudowano gmach magistratu (obecny Urząd Miasta i Gminy), rozpoczęto budowę gazowni, którą ukończono w 1906 r. Umożliwiło to wymianę oświetlenia ulic z naftowego na gazowe. Za kadencji wspomnianego burmistrza Chróściewskiego zlikwidowano na terenie miasta wszystkie stodoły, a na ich miejsce powstały ogródki działkowe. Ludność miasta zajmowała się głównie rolnictwem, rzemiosłem i handlem.

Trzeba dodać, że porządku w mieście pilnowało dwóch policjantów opłacanych przez władze miejskie.

Ostatnim burmistrzem niemieckim był Rotz, który ten urząd sprawował od 1905 do 1920 roku.

W tym okresie Niemcy zbudowali tu swój Dom Towarzystw, celem odizolowania się od Polaków. W domu tym Niemcy odbywali swe spotkania towarzyskie, ale nie długo cieszyli się pełną swobodą. W sierpniu 1914 r wybuchła I wojna światowa, życie i działalność kulturalna została ograniczona, wielu obywateli jak wszędzie pod zaborem, powołano w szeregi armii pruskiej. Wojna trwała do listopada 1918 r.

W wyniku postanowień Traktatu Wersalskiego Pomorze powróciło w skład państwa polskiego.

Już od 15 stycznia 1920 r Wojska Polskie poczęło zajmować kolejno wszystkie miasta pomorskie. Do Łasina już 22.I.1920 r przybył mały oddział W.P. W Łasinie 20 stycznia 1920 r w obecności delegata Rady Ludowej mgr Baranowskiego odbyło się ostatnie posiedzenie Rady Miejskiej prowadzone w języku niemieckim, ale już 5 marca 1920 r Rada Miejska obradowała w języku polskim bez udziału Niemców. Na zebraniu tym postanowiono przemianować nazwy niemieckich ulic na polskie i wszystkich sztyldów sklepowych. Komisarycznym burmistrzem miasta został miejscowy aptekarz Baranowski, a od 23 lipca 1920 r funkcję tą powie-

rzono Stefanowi Tomczyńskiemu, któremu w 1922 r obowiązki burmistrza powierzono na następne 12 lat.

Pierwszym polskim kierownikiem szkoły został Jan Kosecki. 24 czerwca 1924 r Łasin odwiedził Prezydent Rzeczypospolitej Stanisław Wojciechowski. Pierwszego obywatela Polki witano bardzo uroczyście, o czym pisała ówczesna prasa pomorska.

Miasto zaczęło się pomyślnie rozwijać, poczyniono nowe inwestycje. Niemiecki Dom Towarzystw zamieniono na szpital. Wybudowano dwa domy mieszkalne. W 1938 r Rada Miejska postanowiła skanalizować miasto, wymienić również przewody gazowe i wodociągowe i zmodernizować nawierzchnię ulic. Prace w tym kierunku zaczęto w 1939 r. W sierpniu ulice były rozkopane i w takim stanie zastała miasto wojna światowa. „Już o godz. 6 rano 1 września wojska hitlerowskie zajęły Łasin. Jednocześnie wkroczyły do akcji terrorystyczne bojówki faszystowskie złożone z miejscowych Niemców.- Selbstschutz.

W pierwszym dniu okupacji na drodze prowadzącej do parku zastrzelono sześciu mieszkańców.

Polakom odebrano sklepy i domy mieszkalne. Następnie uwięziono przedstawicieli inteligencji, działaczy społecznych i politycznych.

Obliczono, że w latach okupacji zamordowano na miejscu lub zamęczono w obozach koncentracyjnych 134 mieszkańców Łasina i okolic.

Koszmar okupacji trwał do połowy stycznia 1945 roku. 27 stycznia 1945 r żołnierze radzieccy wyzwolili Łasin spod okupacji hitlerowskiej (niektóre źródła 12 lutego)

W skutek działań wojennych zniszczeniu uległo kilka domów w Rynku, budynek szpitala, wodociągi, gazownia. Wycofujące się oddziały niemieckie uszkodziły tor kolejowy na odcinku Łasin – Gardeja, zniszczyły mosty na przejazdach, zabrały cały inwentarz żywy z okolic. Większość ulic w mieście była zaminowana. Wobec faktu zniszczonych wodociągów, ludność czerpała wodę z pobliskiego jeziora.. W zniszczonych domostwach w chwili wyzwolenia przebywało nie całe 2000 mieszkańców.

Zniszczone miasto wymagało szybkiej odbudowy. W pierwszej kolejności uruchomiono handel, zorganizowano transport i łączność. Pierwszym burmistrzem w wyzwolonym mieście został Józek Kreis.

W dniu 27 maja 1945 r ukonstytuowała się pierwsza 12 osobowa Rada Miejska z 5 osobowym prezydium. Przewodniczącym Rady wybrano mgra Dębskiego a burmistrzem został Edmund Szlosowski, zastępcą Stanisław Czepek Wspólnym wysiłkiem rozpoczęto porządkowanie miasta, odbudowano zniszczone domy, uruchomiono szkoły i przedszkole.

Pamiętano też o poległych i zamordowanych przez hitlerowców obywatelach miasta. Podczas walk wrześniowych w mieście poległo pięciu żołnierzy polskich. Spoczywają oni na miejscowym cmentarzu.. Znacznie więcej bo 134 obywateli miasta i okolic zginęło z rąk faszystów na miejscu i obozach zagłady. Po wyzwoleniu ekshumowano 27 pomordowanych i pochowano we wspólnej mogile 28 października 1945 roku na placu zwanym „Magdalenką”.

W sierpniu 1948 r odbyła się w tym miejscu uroczystość odsłonięcia pomnika dłuta artysty rzeźbiarza Ignacego Zelka z Torunia. Pomnik przedstawia postać słaniającego się z wyciągniętą ręką, wskazującego białego orła. Dokonano też ekshumacji żołnierzy radzieckich, którzy polegli w walkach o Łasin. Pochowano ich na cmentarzu wojennym w Świerkocinie.

W dalszych latach powojennych przystąpiono do odbudowy gospodarki komunalnej. Uruchomiono wodociągi i gazownię, równocześnie rozbudowano sieć wodociągową i gazową, powołano do życia Zakład Oczyszczania Miasta .Odbudowano szkolnictwo podstawowe i zawodowe, tu wielkie zasługi położył nauczyciel Alfons Rynkowski (zmarł 1965) Przystąpiono do budowy nowej szkoły 15-izbowej, którą oddano do użytku 1 września 1962 r. Uruchomiono też Zasadniczą Szkołę Handlową i później Zasadniczą Szkołę Mechanizacji Rolnictwa z internatem, rozbudowano przedszkole, uruchomiono Bibliotekę Miejską przy Rynku. W 1951 powstało kino i Klub Książki i Prasy „Ruch”

Wspomnieć należy również uruchomieniu szpitala powiatowego, którego gmach uległ zniszczeniu w czasie wojny. Duże zasługi położył tu były dyrektor tej placówki dr Brudnych, który w bardzo prowizorycznych warunkach lokalowych uruchomił 20 łóżek i salę zabiegową. W 1948 r przystąpiono do odbudowy i rozbudowy szpitala, zmodernizowano wyposażenie. Placówka liczyła łącznie 80 łóżek we wszystkich oddziałach W 1957 r uruchomiono w budynku po urządzie gminnym oddział zakaźny liczący 40 łóżek.

Łasin w końcu 1988 r. liczył ponad 4200 stałych mieszkańców.

Herb miasta Łasina przedstawia na czerwonej tarczy głowę św. Jana Chrzciciela patrona klasztoru w Mogilnie wg pieczęci z XIV wieku . Trzeba też wspomnieć, że Łasin w 1969 r obchodził 900 lecie swego istnienia.

Obchody jubileuszowe z tej okazji rozpoczęto już wcześniej, bo w 1967 r z tej okazji w ramach modnych w tym czasie czynów społecznych wykonano wiele prac, między innymi

- wyasfaltowano i ułożono nowe nawierzchnie ulic
- odnowiono i wyremontowano domy mieszkalne i budynki instytucji i urzędu
- wybudowano nową remizę strażacką, w której uruchomiono izbę pamięci- zgromadzono eksponaty dotyczące dziejów miasta
- zorganizowano konkurs pt. „ Co wiem o swoim mieście”.

Jeśli chodzi o zabytki miasta, to do dnia dzisiejszego zachował się jedynie gotycki kościół parafialny pw. Św. Katarzyny, zbudowany około 1330 r (1347) w miejscu poprzedniego drewnianego. Przed 1588 r pod wezwaniem. św. Jana Chrzciciela. Parafia założona w 1298 roku. Odbudowany i przebudowany w roku 1568 oraz po spaleniu w roku 1628 i 1710. Kościół remontowano w latach 1822, 1889 i 1912..

Kościół zachował cechy gotyckie z późnorenesansowymi i barokowymi elementami. Orientowany, murowany z cegły, jednonawowy (drewniane słupy dzielą wnętrze na trzy pozorne nawy) z prosto zamkniętym prezbiterium, poszerzonym od południa. Dachy siodłowe kryte dachówką. Wnętrze kościoła nakryte stropami :nawa- belkowanym, prezbiterium- płaskim Fragmenty polichromii renesansowo- barokowe z I połowy XVI I w. Ołtarz główny barokowy z I połowy XVIII w, odnowiony i częściowo przekształcony w roku 1912. z rzeźbami figuralnymi św.. Piotra, Pawła, Jana Nepomucena i Ludwika. Ołtarze boczne barokowe z XVII i XVIII w, obrazy w tych ołtarzach fundowano pod koniec XVII i XCIII. Do zabytków ruchomych zaliczyć należy dwa lichtarze późnorenesansowe z 1593 r- mosiężne z herbami fundatorów Samuela Łaskiego i monstrancję późno barokową z około 1730 r. Pozostałe zabytki ruchome określa się na koniec XVIII i XIX w. Przy kościele zlokalizowana jest dzwonnica zbudowana na przełomie XIX i XX w, drewniana o konstrukcji ramowej. W dzwonnicy zawieszono dzwony pod wezwaniem:

1 - św. Katarzyny z roku 1719 odlany w Gdańsku przez Beniamina .Wittwercka.

2 - NP. Marii z 1732 r

3 - w. Stanisława lub dzwon Zuzanna z 1739 r.

Wszystkie dzwony posiadają odlane płaskorzeźby i napisy majuskułowe(gotyckie i łacińskie).

Dawne zabytki Łasina-dziś nie istniejące znamy jedynie z przekazów i kronik- były to:

- Zamek krzyżacki i mury obronne zapewne gotyckie
- kościół św. Magdaleny, usytuowany na ówczesnym przedmieściu przed bramą Malborska (popadł w ruinę w XVIII w)
- Resztki murów obronnych rozebrano ostatecznie w 1892 roku.

Literatura:

- ◆ Xawery Froelich, - Geschichte des Graudenzer Kreises , Gdańsk 1884

- ◆ Mieczysław Orłowicz, - Ilustrowany przewodnik po województwie Pomorskiem, Lwów,-
Warszawa, 1924.
- ◆ Zabytki architektury województwa Bydgoskiego, Bydgoszcz 1974.
- ◆ Katalog zabytków sztuki w Polsce, tom XI, zeszyt 7, powiat grudziądzki, Warszawa 1974.
- ◆ Słownik Geograficzny Królestwa Polskiego i innych krajów słowiańskich, tom VI 1885

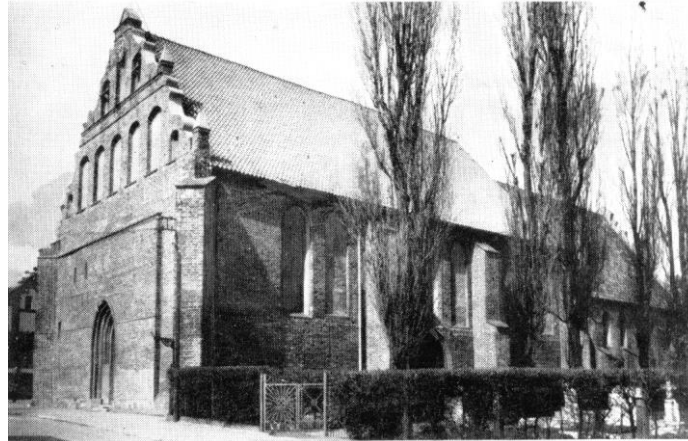


Fig. 11. Łasin, kościół par. ok. 1298, 1347, 1647 i 1710—19. Widok od pd.-zach. (s. 41).

(L.B.S.)

Redakcja: Tadeusz Rauchfleisz, KMDG. Logo KMDG wykonał Grzegorz Rygielski.