



1862 - 1937



HERZFELD & VICTORIUS
SPÓŁKA AKCYJNA W GRUDZIĄDZU

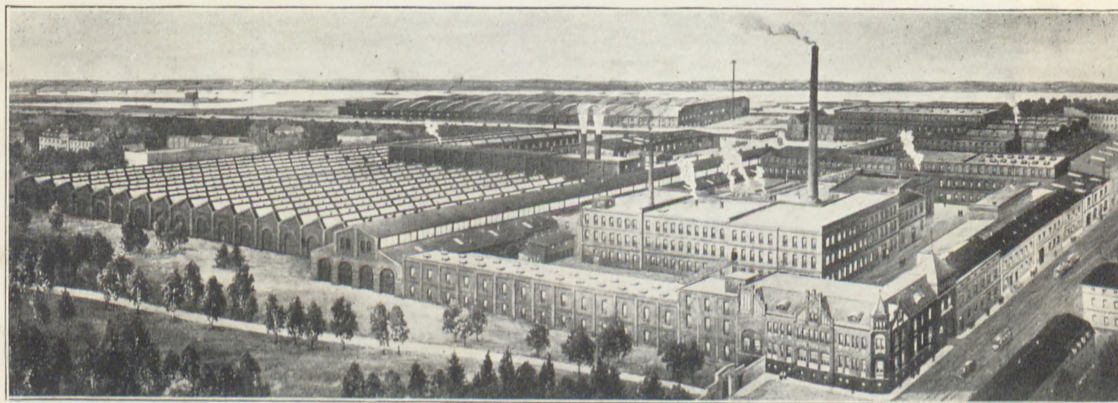


62

4.540/W



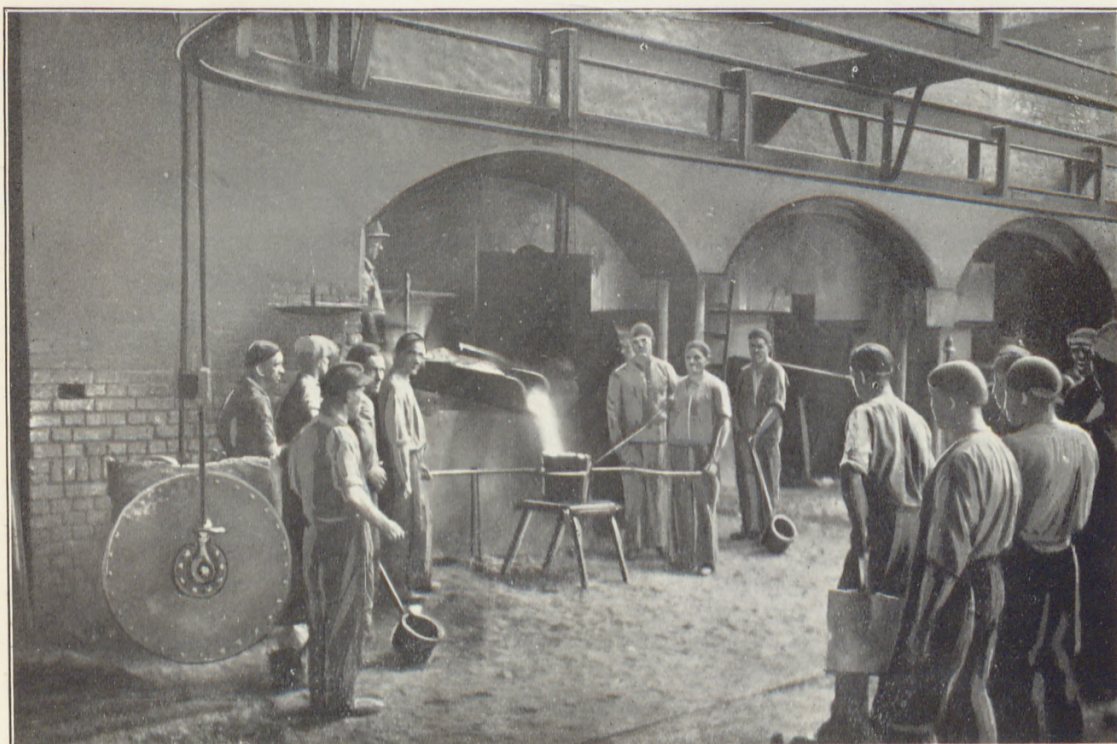
621.74 + neg.



Zakłady w Grudziądzu

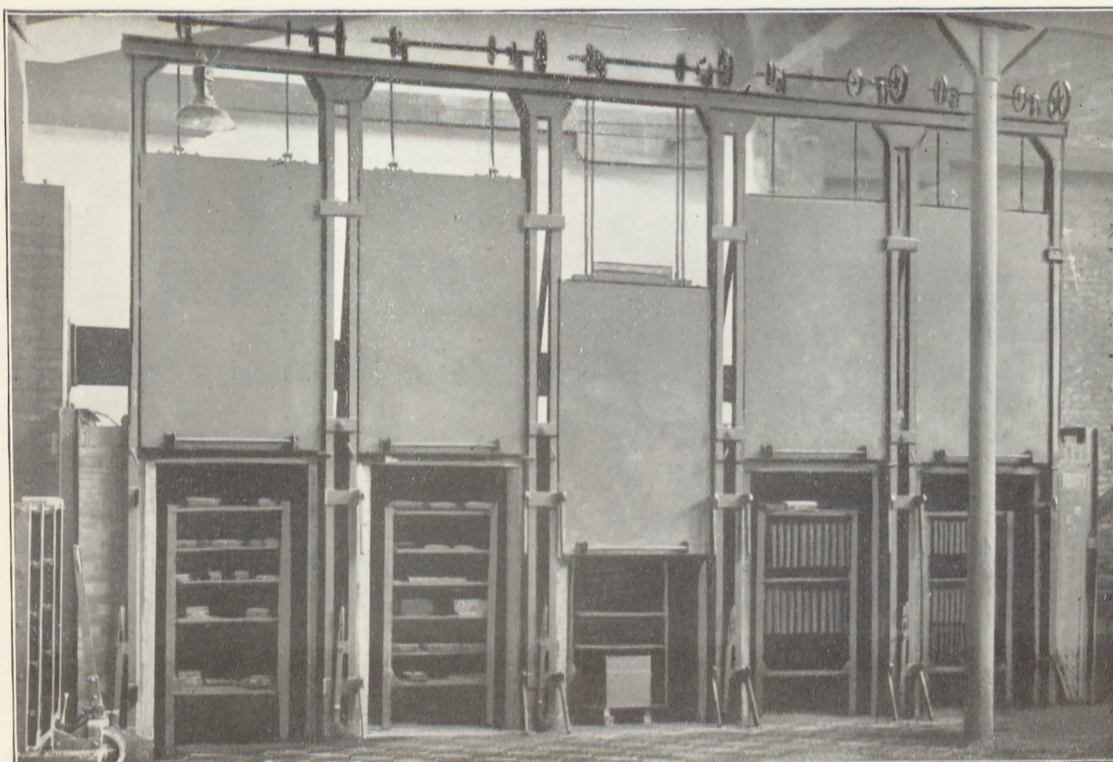


Zakłady w Mniszku



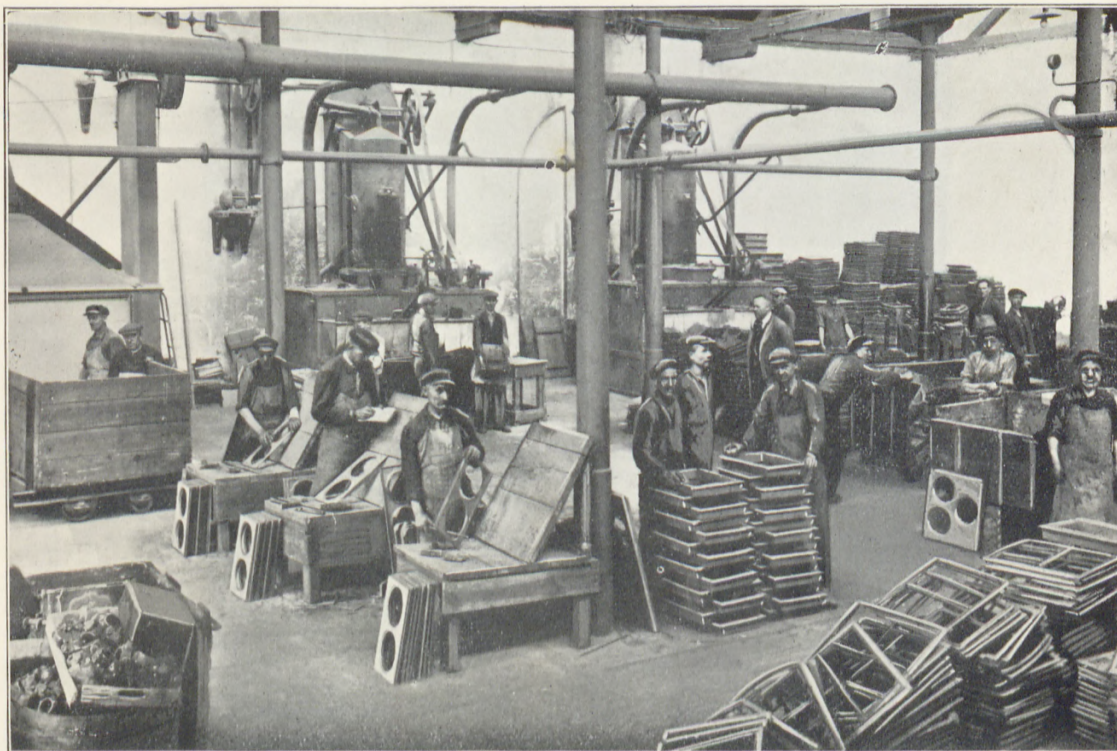
Żeliwiaki

Przedsiębiorstwo założone zostało w roku 1862 przez Józefa Herzfelda i Karola Victoriusa. Początkowo w zakres działalności zakładu wchodziło okucie prowadzonych armatur do pieców. Szybki rozwój spowodował założycieli do wybudowania już w kilka lat później własnej odlewni i emalierni. Z biegiem czasu program fabrykacyjny ulegał ciągłemu rozszerzaniu.



Suszarnia rdzeni

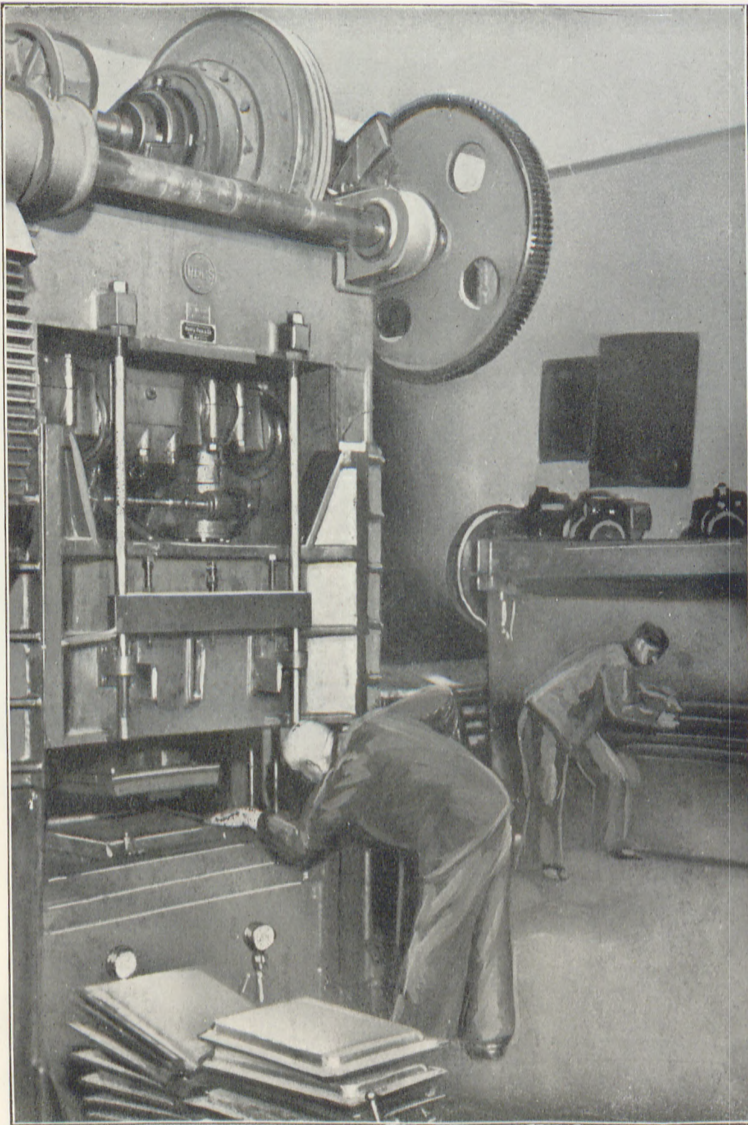
W początkach bieżącego stulecia zakłady grudziądzkie zostały znacznie rozbudowane. Z powodu niemożności dalszego rozszerzenia zakładów grudziądzkich wybudowano i uruchomiono w roku 1911 nową odlewnię i emaliernię w Mniszku pod Grudziądzem, gdzie przystąpiono do fabrykacji rur żelaznych, artykułów kanalizacyjnych i emaliowanych. Tam też w roku 1914 powstało osiedle dla robotników i pra-



Oczyszczalnia

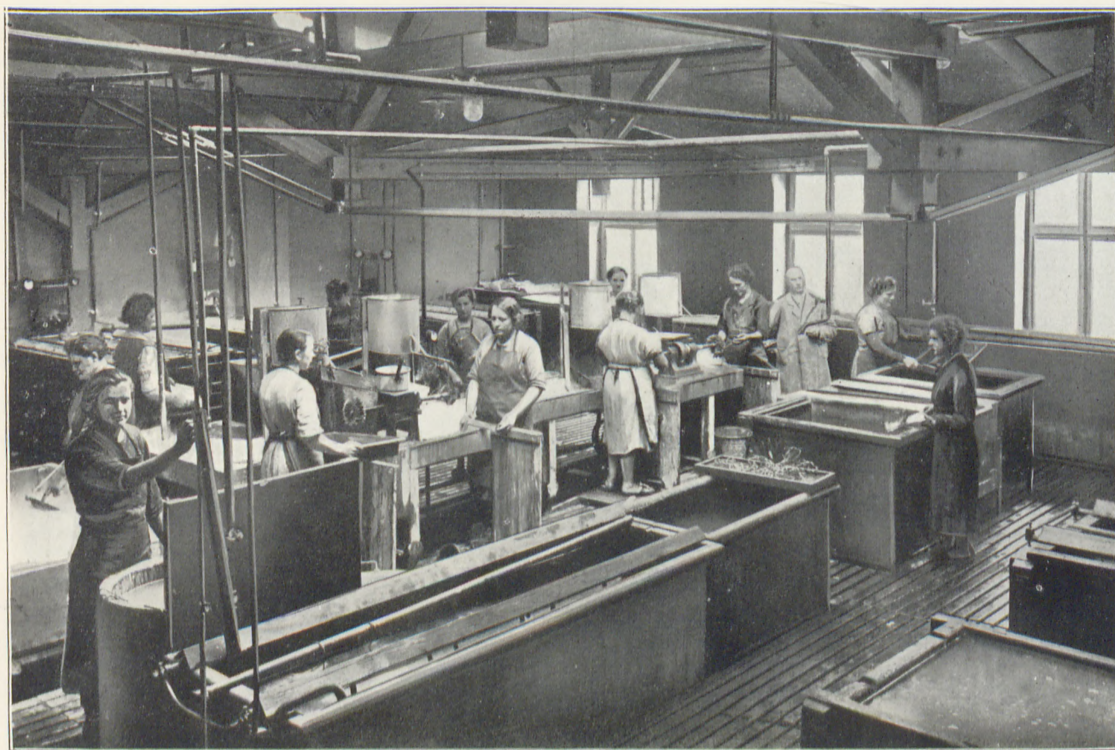
cowników umysłowych, które dzisiaj obejmuje 30 domów o kilku mieszkańach dwu, trzy i cztero-izbowych z elektrycznym oświetleniem i z ogródkami.

Po powrocie Pomorza do Macierzy zakłady przeszły na własność spółki akcyjnej Herzfeld & Victorius o kapitale wyłącznie polskim. Kapitał akcyjny wynosi obecnie 3.000.000,- zł. Od chwili przejęcia zakładów przez polską spółkę



Fragment warsztatów mechanicznych

akcyjną rozpoczyna się właściwy rozwój zakładów. Nowa spółka wykonuje cały szereg inwestycji i znacznie rozszerza program fabrykacyjny. Urządzenia techniczne ulegają ciągłemu ulepszaniu i modernizacji. Koszt nowych inwestycji od czasu powstania spółki akcyjnej wyraża się w sumie 3.4 milionów złotych, Cały kapitał zainwestowany wynosi 7.4 milionów złotych.



Warsztat galwanizacyjny

Dzisiaj zakłady firmy Herzfeld & Victorius, Spółka Akcyjna, w Grudziądzu i w Mniszku pod Grudziądzem łącznie z fabryką w Końskich należą do największych zakładów odlewniczych w kraju i ze względu na jakość i różnorodność wyrabianych w nich artykułów wybijają się na czoło krajowego przemysłu odlewniczego. Siłę napędową zakładów stanowią silniki elektryczne o łącznej mocy 1000 HP. Zdolność





Emaliernia

wytwórcza zakładów wynosi około 25.000 ton rocznie; zdolność ta jest prawie całkowicie wykorzystywana. Obrót roczny dosięga kwoty 12 milionów złotych. Za-trudnienie znajduje około 2.000 osób.

Zakłady wytwarzają: odlewy kana-lizacyjne, rury zlewowe i kształtki, odle-wy sanitarne, wanny żeliwne porcela-nowo-emaliowane, przybory łazienkowe, odlewy piecowe i kuchenne, piece przenośne szamotowane, piece stałe



Zestawialnia pieców kuchennych i pokojowych

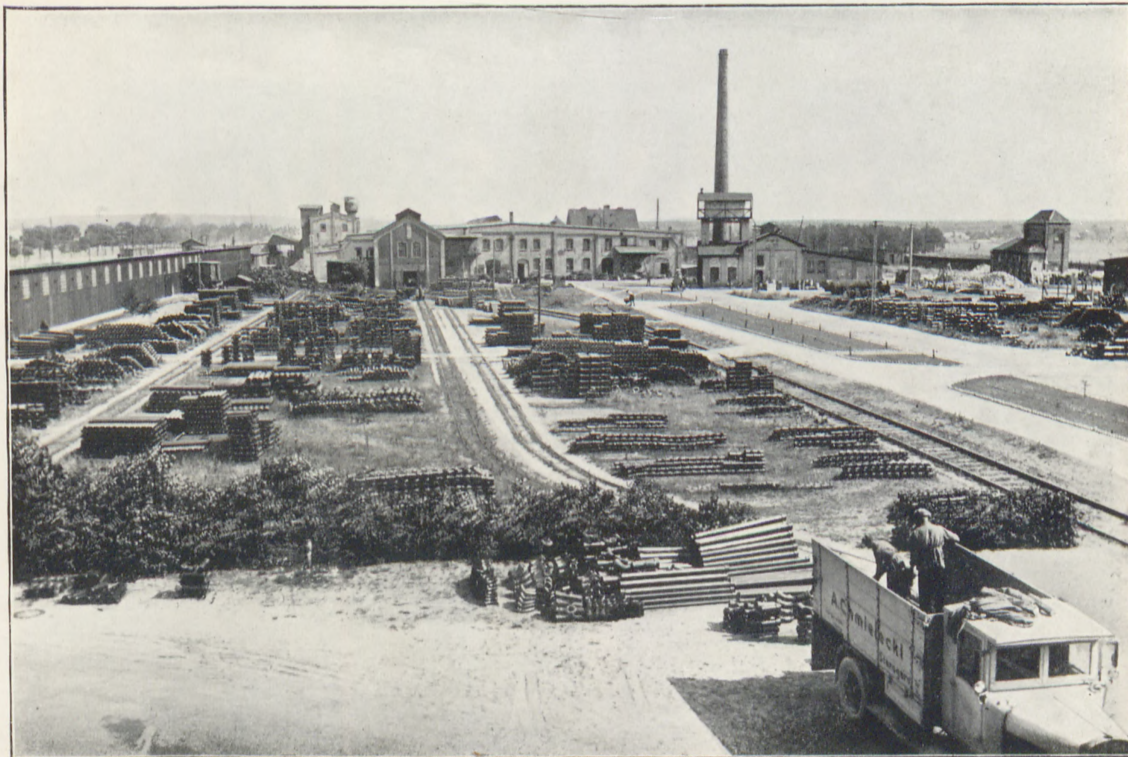
palące się systemu amerykańskiego, piece kuchenne przenośne na węgiel, gaz i kombinowane, naczynia i kotły żeliwne emaliowane, parowniki przenośne, żelazka do prasowania, części do maszyn rolniczych, odlewy budowlane, pompy wirowe samossące i domowe automaty wodociągowe z zapędem elektrycznym, benzynowym i pasowym, wiertarki z napędem elektrycznym i cały szereg innych artykułów.



Fragment składowicy wyrobów gotowych

Wyroby firmy Herzfeld & Victorius Spółka Akcyjna znajdują zbytnie na całym obszarze Polski i jako jedyne zakłady swego rodzaju w kraju eksportują około 20% swej produkcji.

We wszystkich większych miastach kraju hurtownicy posiadają bogato zaopatrzone składowice w wyroby z znaną marką, wyobrażającą monogram HV w kole. Ponadto spółka utrzymuje w kraju dwa Biura Sprzedaży z wystawami,

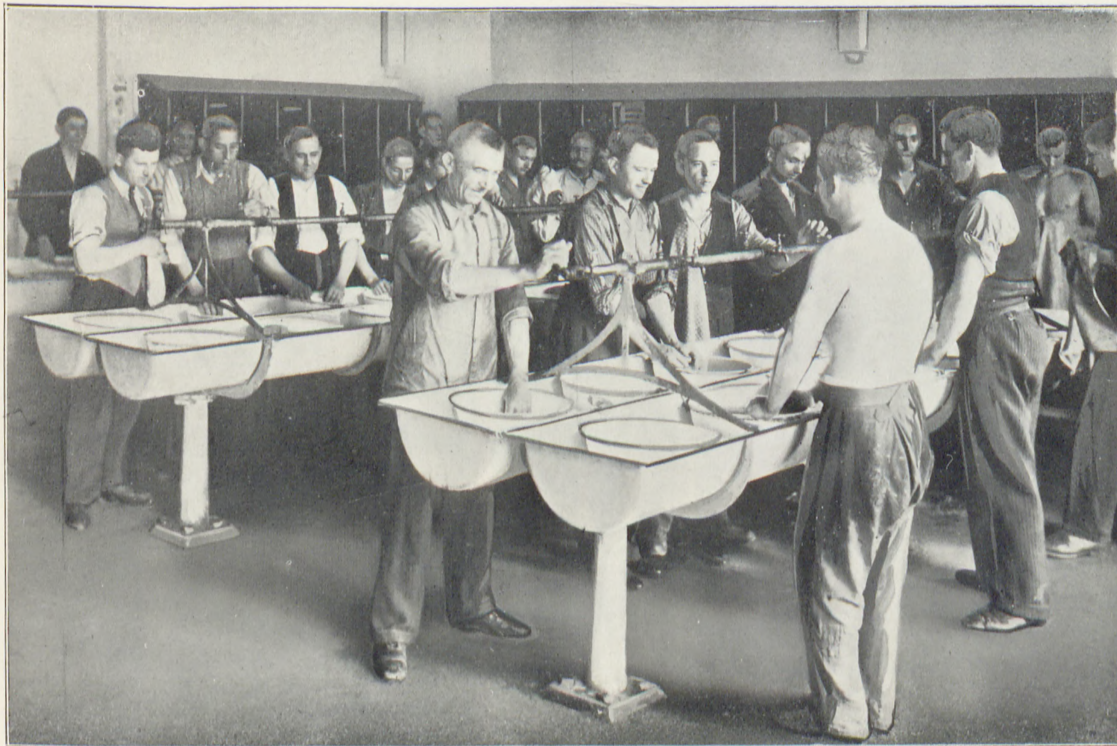


Skład rur

a mianowicie w Warszawie przy ulicy Nowy Świat 31 i we Lwowie przy ulicy Sobieskiego 3. W licznych krajach europejskich i zamorskich spółka posiada własne przedstawicielstwa.

O jakości wyrobów spółki świadczą m. i. następujące odznaczenia:

1. Medal złoty Ministerstwa Przemysłu i Handlu, udzielony z okazji Pierwszej Wystawy Pomorskiej Rolniczo-Prze-



Fragment ubieralni robotniczych

- myślowej w Grudziądzu w 1925 roku za wyroby żelazne,
2. Medal złoty Ministerstwa Przemysłu i Handlu, udzielony z okazji Międzynarodowej Wystawy Sanitarno-Higienicznej w Warszawie w 1927 roku za odlewy emaliowane sanitarne oraz za rozwój nowej gałęzi przemysłu w kraju,
 3. Dyplom honorowy Ministra Przemysłu i Handlu, udzielony z okazji Po-



Dom fabryczny na kolonii robotniczej

wszechnej Wystawy Krajowej w Poznaniu w 1929 roku za wysoki poziom wytwórczości odlewów żeliwno-emaliowanych i za działalność eksportową,

4. Wielki medal złoty, udzielony z okazji Powszechnej Wystawy Krajowej w Poznaniu w 1929 roku za naczynia żeliwne emaliowane oraz za kuchnie gazowe.



Jeden z domów fabrycznych dla pracowników umysłowych

5. Medal złoty udzielony z okazji Targów Lewantyńskich w 1934 roku w Tel-Aviv za wyroby sanitarne.
6. Medal złoty Komitetu Wyst., udzielony z okazji Wystawy Przemysłu Metalowego i Elektrotechnicznego w Warszawie w 1936 roku za całokształt produkcji,
7. Medal złoty Ministerstwa Przemysłu i Handlu udzielony z okazji Wystawy Przemysłu Metalowego i Elektrotechnicznego w Warszawie w 1936 roku.



20.000-

podstawy