

1467 / S K R / Pd

doublet

SZKOLNICTWO HANDLOWE
w W. BRYTANII

see 921 / SKR / Pd.

LONDYN 1945

POWIELCZO W OSRODKU KSZTALCENIA HANDLOWEGO W GLASGOWIE

CANCELLED
The Library
London. 1467/SK.

Wł. JEDRAL i mgr R. SZYMANSKA

S Z K O L N I C T W O H A N D L O W E

w W. B R Y T A N I I

W s t ę p

Na ziemiach Wielkiej Brytanii istnieje tak wielka różnorodność typów szkół i ich programów, że o ścisłym podziale na szkolnictwo handlowe niższe, średnie i wyższe - tak jak to miało miejsce w Polsce - trudno jest mówić. Każda niemal szkoła ma swój własny, indywidualny program, dostosowany do lokalnych warunków oraz potrzeb i żądań miejscowego społeczeństwa.

Przedmioty handlowe są wykładane

- a/ w szkołach ogólnokształcących
- b/ " " technicznych
- c/ " " handlowych
- d/ " " doksztalcających typu niższego i wyższego
- e/ na kursach handlowych
- f/ na uniwersytetach.

Nauka w tych szkołach bywa

normalna codzienna,
2 do 3 razy w tygodniu,
w godzinach rannych lub wieczornych.

Poza tym należy zaznaczyć, że istnieją ogromne różnice w organizacji szkolnictwa między Anglią i Walią, a Szkocją.

Naczelnymi władzami szkolnymi są:

na terenie Anglii i Walii - Ministry of Education,
na terenie Szkocji - Education Department.

Lokalne władze szkolne - Local Education Authorities - istnieją w każdym hrabstwie /county /. Na czele każdej takiej instytucji stoi dyrektor lokalnej władzy szkolnej - Director of Education.

Statystyka wykazała, że tylko 2% młodzieży uczy się przedmiotów handlowych w szkole średniej, około 40% natomiast w szkołach i na kursach doksztalcających. Ten stan rzeczy jest wynikiem przestarzałych programów w szkołach średnich. Dzisiaj miarodajne władze szkolne i organizacje nauczycielskie dążą do zmiany tego stanu rzeczy i do wprowadzenia jednolitego systemu szkolnego, przy którym młodzież opuszczałaby szkołę już odpowiednio przygotowana do pracy. Jednocześnie jednak musiałyby zostać przedłużony czas obowiązkowego nauczania młodzieży.

Aby dać możność czytelnikowi porównania ustroju szkolnictwa handlowego polskiego i angielskiego, podajemy krótkie wyliczenie typów szkół handlowych, jakie istniały w Polsce przed wojną. Przed reformą szkolną 1932 r istniały:

- 1/ dwu, trzy i czteroletnie szkoły handlowe,
- 2/ jednoroczne szkoły przysposobienia kupieckiego pierwszego i drugiego stopnia,
- 3/ szkoły doksztalcające zawodowe - a dla młodzieży już pracującej doksztalcanie obowiązkowe,

LE 12. 370. 755 /skh

- 4/ wyższe szkoły handlowe na poziomie uniwersyteckim,
- 5/ kursy handlowe na różnych poziomach, kształcące w zawodzie, lecz nie dające żadnych uprawnień.

Reforma szkolnictwa 1932 roku skasowała szkoły handlowe, które jednak istniały jeszcze jako wygasające do roku 1939, i wprowadziła na ich miejsce:

- 1/ 4-o letnie gimnazja kupieckie z czwartą klasą nieobowiązkową,
- 2/ 2-u letnie licea handlowe o kierunku:
 - a/ administracyjno-handlowym,
 - b/ kupieckim.

Utrzymane zostały jednoroczne szkoły przysposobienia zawodowego pierwszego i drugiego stopnia z tym, że obok szkół przysposobienia kupieckiego wprowadzono szkoły przysposobienia administracyjno-handlowego. Ponadto zostały liczne prywatne kursy handlowe oraz szkoły doksztalcające. Wyższe szkoły handlowe nie uległy żadnym zasadniczym zmianom.

Czytelnik może łatwo zorientować się w zasadniczych różnicach pomiędzy ustrojem szkolnictwa polskiego a szkolnictwa angielskiego. A więc najbardziej zasadniczymi cechami polskiego szkolnictwa handlowego będą:

- 1/ przewaga normalnego szkolnictwa nad doksztalcającym,
- 2/ zupełne oddzielenie zawodowych szkół handlowych od szkół ogólnokształcących,
- 3/ prawo wstępu do wyższej uczelni typu handlowego po ukończeniu liceum handlowego oraz do każdej innej szkoły akademickiej po zdaniu odpowiednich egzaminów uzupełniających,
- 4/ jednolitość programów naukowych dla wszystkich szkół danego typu,
- 5/ zupełny nieomal brak szkół handlowych mających programy normalne, ale lekcje tylko parę razy na tydzień lub wieczorem.

O ile pierwsze cztery punkty możemy uważać za dodatnie strony naszego szkolnictwa handlowego i stwierdzić, że angielska reforma szkolna zmierza do zorganizowania swego szkolnictwa na zasadach zbliżonych do naszej reformy z roku 1932 - to brak szkół wieczornych o normalnych programach jest słabą stroną ostatniej naszej reformy.

Zorganizowanie tego typu szkół w Polsce po wojnie będzie rzeczą pierwszorzędnej wagi, ponieważ niewątpliwie znaczna ilość ludzi już pracujących zawodowo będzie chciała uzupełnić swe wykształcenie i otrzymać odpowiednie świadectwo ukończenia.

I. SZKOŁY DOKSZTAŁCAJĄCE

Zanim przejdziemy do szczegółowego omówienia szkolnictwa doksztalcającego w W. Brytanii, musimy odpowiedzieć najpierw na pytanie, czym właściwie jest szkoła doksztalcająca na tutejszym terenie oraz podać charakterystyczne cechy miejscowego szkolnictwa doksztalcającego, które - jeśli idzie o szkolnictwo handlowe - ma w tym kraju swoją starą i piękną tradycję.

Przez wiele lat klasy wieczorne były cechą charakterystyczną dla angielskiego i szkockiego systemu edukacyjnego. Do klas tych zachęcano do wstępowania młodzież świeżo przyjętą do pracy. Część tej młodzieży istotnie wstępowała i uczęszczała systematycznie na lekcje, większość jednak bądź unikała zapisania się, bądź też uczęszczała nie regularnie i po pewnym czasie w ogóle porzucała naukę. Lokalne Władze Szkolne oraz pracodawcy nie szczędzili zachęty, jednak ilość uczęszczających do klas wieczornych w wielu okręgach zawiadła oczekiwania. W niektórych tylko okręgach, np. w Edynburgu, organizacja doksztalcającego szkolnictwa wieczornego dała wyniki dodatnie. Ogólnie więc biorąc, próby zorganizowania na szeroką skalę szkolnictwa doksztalcającego, które podjęto 25 lat temu, nie dały spodziewanych wyników, a inicjatorzy tego projektu mieli wiele powodów

do zniechęcenia. Procent zapisujących się do szkół był bardzo mały w stosunku do ogólnej ilości młodzieży, a jeszcze mniejszy okazał się % uczęszczających systematycznie.

Powody tej opieszałości były liczne i zrozumiałe. Przede wszystkim duża ilość godzin pracy /znacznie większa niż obecnie/, sezonowa praca w godzinach nadliczbowych, trudności komunikacyjne, rozrywki, oraz szeroko rozpowszechnione błędne mniemanie, że skoro przekroczyło się już wiek przymusu szkolnego - dalsza nauka jest zbyteczna.

Najprawdopodobniej jednak, obok wszystkich wyżej wymienionych powodów, najważniejszy był ten, że nauka odbywać się musiała w godzinach wieczornych, po długim dniu wytężonej pracy w sklepie, fabryce lub biurze.

Dla młodzieży obojga płci w wieku 14 - 17 lat przedłużenie dnia roboczego o dwie dodatkowe godziny było niewątpliwie równoznaczne z "uwięzieniem". Niemniej zmęczeni od uczniów byli i nauczyciele, ponieważ i dla nich również lekcje te były zajęciem dodatkowym, po całodzienniej pracy w szkole dziennej.

Ten stan rzeczy odbijał się oczywiście ujemnie na wynikach pracy i szybko zniechęcał młodzież słabszą i niezdecydowaną. Tylko jednostki najbardziej ambitne, lub mniej obciążone pracą zarobkową uczęszczali do szkoły regularnie i dochodzili niejednokrotnie do nadspodziewanie dobrych wyników. Oczywiście dotyczy to przede wszystkim tych, którzy przywiązywali dużą wagę do nauki w związku z pracą lub projektami na przyszłość.

Zostało więc ostatecznie stwierdzone, że uczęszczanie do szkół wieczornych, po całodzienniej pracy, jest całkowicie niedostateczną formą rozwiązania tego zagadnienia. Niemożliwością jest bowiem oczekiwanie od młodzieży zmęczonej całodzienną pracą, aby mogła w pełnej mierze wykorzystać na naukę godziny wieczorne, które z natury rzeczy powinny być przeznaczone na odpoczynek lub rozrywkę.

Nauczycielstwo i pracownicy społeczni wysunęli wiele projektów, mających na celu stworzenie dla młodzieży takich warunków, aby mogła ona kształcić się w dalszym ciągu, już po rozpoczęciu pracy zarobkowej. Żaden jednak z nich nie rozwiązał w pełni tego zagadnienia.

Jak to się często zdarza w tym kraju, inicjatywa prywatna wyprzedziła i pod tym względem ustawodawstwo. Już w pierwszych 12 latach obecnego stulecia wiele firm, idąc z postępem czasu i rozumiejąc konieczność doksztalcania młodzieży, zwalniało zatrudnionych młodocianych pracowników na jedno lub dwa popołudnia w tygodniu. Zwalnianie to przeprowadzane było w porozumieniu z Lokalną Władzą Szkolną, która ze swej strony organizowała dla tej młodzieży lekcje parę razy w tygodniu /part time day class/ o kierunku technicznym, handlowym lub ogólnokształcącym. Niektóre przedsiębiorstwa techniczno-mechaniczne, zatrudniające większą ilość pracowników, zorganizowały lekcje doksztalcające dla młodocianych na własnym terenie. W tym najwcześniejszym okresie powstania szkolnictwa doksztalcającego ilość nauczanych przedmiotów była bardzo mała. Ograniczano się przede wszystkim do nauki rzemiosła dla chłopców, gospodarstwa domowego dla dziewcząt oraz wychowania fizycznego.

Rewolucyjnym posunięciem była decyzja, powzięta przez kilka większych fabryk, aby zatrudnioną u siebie młodzież zwalniać z pracy na pewną ilość godzin w tygodniu, płacić im za ten czas, ale wymagać uczęszczania do szkoły.

W okresie tych pierwszych pionierskich wysiłków czas poświęcany na naukę wynosił 3,4 a nawet dochodził niekiedy do 8 godzin w tygodniu. Czas trwania nauki obliczony był na 2 do 4 lat. Program był przystosowany zazwyczaj do potrzeb lokalnych, a szkoła mogła mieścić się w obrębie budynków fabrycznych lub poza jej terenem. Trudność tego systemu polegała zawsze na tym, że dział fabryki,

z którego zostali zwolnieni pracownicy na lekcję, musiał się chwilowo obejść bez nich. Trudność to była niewątpliwie duża, ale okazała się możliwa do pokonania przy dobrych chęciach pracodawców i poczuciu obywatelskiego obowiązku. Firmy te nie tylko zachęcały młodzież do zapisywania się na uznane przez fabrykę kursy, ale ponosiły często koszty nauki, a nawet niekiedy nakładały przymus uczęszczania, uzależniając od tego zatrudnienie w danej fabryce.

Zrozumiała jest rzeczą, że dla dużej firmy zwalnianie części pracowników będzie zawsze łatwiejsze niż dla małych przedsiębiorstw przemysłowych, zatrudniających zaledwie kilka lub kilkanaście osób. Pomimo więc dobrej woli i ofiarności pewnej ilości pracodawców, tylko znikomy % młodzieży mógł kształcić się nadal, po rozpoczęciu pracy zarobkowej. Młodzież ta w pełni oceniła znaczenie nauki w porze dziennej w czasie godzin pracy, fabryka zaś kształciła sobie chętnych i inteligentnych pracowników, a poniesione przez nią koszty szybko amortyzowały się.

W roku 1913 Lokalna Władza Szkolna miasta Birmingham w porozumieniu z firmami "Cadbury Brothers" oraz "Morland & Impey" uruchomiła dzienną szkołę dokształcającą dla pracowników tych firm w wieku 14 - 18 lat. Nieco później powstały podobnego typu szkoły w Street-Sommerset, Hull, Manchester, Dublin oraz kilku innych miastach. W roku 1917 w Fort Sunlight, z inicjatywy wielkiego działacza oświatowego hrabiego Leverhulme, powstała wyższa szkoła /College/ w celu przygotowania personelu nauczycielskiego dla tego typu szkół.

Inicjatywa prywatna podjęła pierwsza to wielkie dzieło dokształcania młodzieży, a dobrze zrozumiany interes osobisty i obowiązek społeczny zrobił wyłom w murze, który odgradzał od świata i nauki młodzież, nie mającą pieniędzy na dalsze kształcenie się.

W roku 1917 Komitet Rządowy pod przewodnictwem J.H.Lewis'a rozważał kwestję oświaty młodocianych w związku z zatrudnieniem ich po wojnie. Raport tego Komitetu ugotował drogę dla niektórych ustępów "Ustawy o Oświacie" z roku 1918. Ponieważ ustawa ta była pierwszym aktem państwowym regulującym zagadnienie szkolnictwa dokształcającego, postaramy się ją, ze względu na jej wagę, nieco szerzej omówić.

Ustawa ta nałożyła na Lokalne Władze Szkolne obowiązek zakładania i utrzymywania dostatecznej ilości szkół dokształcających, w których pobierałaby naukę cała młodzież w wieku 14 do 18 lat, mieszkająca w danym okręgu. Całkowite wprowadzenie w życie nowej ustawy rozciągnięto na okres 7 lat. Przewidywała ona powstanie szkół o kierunku ogólnokształcącym, handlowym lub technicznym. Ustawa nakładała obowiązek uczęszczania do tych szkół w równym stopniu na młodzież pracującą, jak też i na nie pracującą, która nie przekroczyła 18 roku życia.

Zadanie, wobec którego stanęły Lokalne Władze Szkolne, było olbrzymie i wymagało ciężkiej pracy oraz odpowiedniego przygotowania. Takie szkoły dokształcające były rzeczą nową, wartość ich nie została jeszcze dostatecznie udowodniona, a czas w którym usiłowano wprowadzić je w życie - wobec sytuacji finansowej kraju - okazał się w najwyższym stopniu nieodpowiedni.

Ostatecznie więc wprowadzenie obowiązkowego powszechnego dokształcania nie powiodło się i po krótkim okresie istnienia nauczanie przymusowe w szkołach dokształcających zmieniono na dobrowolne. Jedynym okręgiem, w którym do dziś dnia obowiązuje ustawa z roku 1918 i w którym przymusowe dokształcanie utrzymało się - jest Rugby.

W roku 1933/34 istniały na terenie Anglii następujące typy szkół i kursów dokształcających uznanych przez Ministry of Education:

	Ilość uczniów	
	chłopców	dziewcząt
A - obowiązkowe /szkoła w okręgu Rugby/	492	471
B - nieobowiązkowe	6205	6146
C - szkoły prowadzone przez firmy	355	1424
Razem:	7052	8041

Z podanego zestawienia wynika, że na ogólną ilość pracującej młodzieży tylko 7052 chłopców i 8041 dziewcząt uczęszczało w tym okresie do dziennych szkół doksztalcających. Jest to oczywiście znikomy procent i nie ulega wątpliwości, że sprawa ta w najkrótszym czasie po zakończeniu obecnej wojny znajdzie należyte rozwiązanie.

A. Szkoły obowiązkowe.

Jedyną dzienną szkołą doksztalcającą, działającą na podstawie Ustawy z roku 1918, jest szkoła w Rugby. Cała młodzież tego okręgu, będąca w wieku między 14 a 16 rokiem życia, która nie otrzymała pełnego wykształcenia w jakiegokolwiek bądź innej szkole, jest grupowana w niej dla dalszej nauki, zgodnie z tendencją ustawy.

Szkoła w Rugby jest szkołą przede wszystkim ogólnokształcącą i dlatego jej programem bliżej zajmować się nie będziemy.

B. Nieobowiązkowe szkoły doksztalcające.

Najwięcej szkół handlowych doksztalcających jest obecnie w Londynie. Szkoły te przyjmują słuchaczy na kurs dwuletni po szkole powszechnej /Elementary School/, którą opuszczają oni zazwyczaj w wieku lat 12. Przeciętny jednak wiek młodzieży zapisującej się wynosi 14 lat. Uczniowie zwalniani są z pracy na dwa lub trzy popołudnia w tygodniu oraz poświęcają na nią oprócz tego jeden lub dwa wieczory. Ilość godzin lekcji nie przekracza nigdy 15 godzin tygodniowo. Istnieje pewna dowolność w wyborze przedmiotów, tak, że nie wszyscy uczniowie uczęszczają na wszystkie przedmioty.

Z podanej na str.6 tabelki wynika, że poszczególne szkoły różnią się dość znacznie, zarówno co do programu, jak i ilości godzin, poświęcanych na poszczególne przedmioty. Wszystkie szkoły tego typu przygotowują swoich uczniów do egzaminów w Królewskim Towarzystwie Sztuki /Royal Society of Arts/ lub w Londyńskiej Izbie Handlowej /London's Chamber of Commerce/, w celu otrzymania świadectwa Junior Commercial School Certificate.

Do jednej z największych londyńskich szkół doksztalcających tego typu uczęszczają głównie młodociani pracownicy urzędów pocztowych i telekomunikacyjnych. Inna zaś szkoła kształci głównie sprzedawców zajętych w handlu detalicznym, jeszcze inna jest przeznaczona specjalnie dla niższych urzędników przedsiębiorstw handlowych.

Trudno tu podać jakiś ogólny program szkół tego typu, ponieważ poszczególne programy są ściśle uzależnione od wymagań lokalnych. W ostatnich latach frekwencja tych szkół znacznie spadła, wskutek konkurencji niedzielnych szkół i kursów handlowych /Selective Central Schools oraz Day Commercial Schools/, według wszelkiego jednak prawdopodobieństwa nowa ustawa o szkolnictwie spowoduje ponowny ich rozwój.

Należałoby jeszcze wspomnieć o szkołach prowadzonych przez Związki Kooperatyw na całym terenie Wielkiej Brytanii. Szkoły te prowadzą doksztalcanie w kilku kierunkach /pracowników biuro-

wych, sprzedawców detalicznych itp./, lecz zawsze ściśle stosują się do własnych potrzeb i celów. Wykłady są prowadzone w budynkach stanowiących własność spółdzielni, a uczęszczanie jest za-
zwyczaj obowiązkowe dla pracowników spółdzielczych do pewnego wieku. Oprócz przedmiotów handlowych pewna ilość czasu poświęcona jest na przedmioty ogólnokształcące, na wychowanie fizyczne, na zaznajomienie młodzieży z zasadami spółdzielczości oraz na podniesienie ich ogólnego poziomu intelektualnego.

Następujące dane pochodzą z sześciu najlepiej zorganizowanych i najliczniejszych szkół londyńskich:

Przedmioty:	Ilość godzin tygodniowo					
	Szkoła 1	Szkoła 2	Szkoła 3	Szkoła 4	Szkoła 5	Szkoła 6
1. Angielski	3½	3	2¼	2¼	2	2
2. Historia	1	-	-	-	½	-
3. Geografia	1½	-	1½	1	½	1
4. Matematyka	-	1	1½	1	1	2
5. Gospodarstwo domowe	1	-	-	-	-	-
6. Sztuka	1½	-	-	-	1	-
7. Religia /pismo św/	1¾	-	-	-	-	-
8. Wych.fiz.	1	1	4½	2	2	1½
9. Księgowość	1½	2 do 4	1½	2	2	4
10. Ekonomia handlowa	½	-	1½	2	1	2
11. Stenografia	2½	2 do 4	3	3	3	3
12. Nauka pisania na maszynie	2½	2 do 3	3	3	3	3
13. Języki obce	2	-	3	4	-	-

C. Szkoły dokształcające związane z przemysłem.

Jak już poprzednio było powiedziane, istnieje w Wielkiej Brytanii dość znaczna ilość szkół dokształcających, utrzymywanych przez wielkie koncerny przemysłowe. Obserwując warunki, w jakich są prowadzone te szkoły, można stwierdzić różne stopnie współpracy i współzależności między władzami szkolnymi a pracodawcami. Są bowiem szkoły, w których prowadzeniu pracodawcy nie biorą żadnego udziału i ograniczają się do czynności zasadniczo najważniejszej tj. do zwalniania z pracy swoich młodocianych pracowników, dając im w ten sposób możliwość uczęszczania na lekcje. Na inne zaś szkoły Lokalne Władze Szkolne nie mają żadnego bezpośredniego wpływu; szkoły te są prowadzone i utrzymywane przez samych pracodawców pod patronatem i przy poparciu Ministry of Education. Mię-

dzy tymi dwiema kategoriami są również szkoły zajmujące pozycję pośrednią, w których współpraca między pracodawcą a Władzami Szkolnymi jest bardzo ścisła.

W wielu wypadkach podział władzy i odpowiedzialności jest przeprowadzony wg pewnych zasad. Firma, która decyduje się zwalniać swych młodocianych pracowników na pewną ilość godzin w tygodniu, aby umożliwić im dokończanie się, zwraca się do miejscowych Władz Szkolnych z prośbą o otwarcie szkoły i ułatwia im to zadanie przez zaoferowanie i wyekwipowanie odpowiedniego lokalu w dogodnej odległości od miejsca zatrudnienia. Trwałe wyposażenie szkoły daje firma, materiał zużywalny - Władze Szkolne. Władze Szkolne również angażują i odpłacają personel nauczycielski.

Szkoły istniejące przy przedsiębiorstwach mogą być dostępne również i dla pracowników innych firm; czasem przyjęcie do nich jest uwarunkowane pracą w firmie, której kosztem i staraniem dana szkoła powstała. W niektórych wypadkach koszty prowadzenia i założenia szkoły są pokrywane częściowo z podatków komunalnych, częściowo przez pracodawców, częściowo zaś również przez Ministry of Education, gdyż szkołom tym przysługuje prawo otrzymywania pomocy ze strony rządu.

W jakikolwiek jednak sposób sprawa utrzymania szkoły jest załatwiona, jedno pozostaje zawsze niezmiennie - pracodawca musi płacić pracownikom za czas spędzony w szkole, co często jest daleko większym dla niego ciężarem, niż się ogólnie przypuszcza. Współpraca między czynnikami utrzymującymi szkołę okazała się korzystną niemal od początku istnienia szkół dokończających na terenach Wielkiej Brytanii i jest obecnie stosowana ku zadowoleniu wszystkich stron. Zarówno pracodawcy jak i uczniowie wiedzą dobrze, że Publiczne Władze Szkolne nie mają właściwego wpływu na istnienie szkoły. Personel nauczycielski również zdaje sobie sprawę, że ma zapewnione zatrudnienie, o ile jakieś bardzo ważne przyczyny nie zmuszą pracodawcy do zmodyfikowania lub ograniczenia pracy oświatowej. Każda ze szkół jest zwykle połączona z nazwą firmy, z której rekrutuje się większość lub całość jej uczniów. Żadna ze szkół tego typu nie jest prowadzona na podstawie ustawy.

Niektóre z tych szkół posiadają program dokończania rozłożony na czas 4 do 5 lat, a tym samym przedłużają okres dokończania młodzieży poza granicę wieku określonego ustawą szkolną /18 rok życia/. Pierwsze dwa lata są przeznaczone zazwyczaj na pogłębianie wiedzy z przedmiotów należących do wykształcenia ogólnego /angielski, arytmetyka, higiena, geografia, nauka obywatelska, wychowanie fizyczne, pływanie itp./. Wszyscy nauczyciele tych przedmiotów są nauczycielami zawodowymi. Uczniowie są przygotowywani do egzaminów, które mogą zdawać przed jedną z instytucji uprawnionych do wydawania świadectw.

Dla uczniów, którzy pracują w biurach a także dla tych, którzy to świadectwo uzyskali już będąc pracownikami danej firmy, istnieją często - oprócz wyżej wymienionych - szkoły o poziomie wyższym /Colleges/. Do programu tych szkół wchodzi następujące przedmioty:

1. Angielski
2. Nauka o handlu
3. Arytmetyka handlowa
4. Księgowość
5. Stenografia
6. Nauka pisania na maszynie

W niektórych szkołach wykładane są ponadto prawo i ekonomia polityczna. Przedmioty wykształcenia ogólnego są, jak to już było powiedziane, wykładane przez nauczycieli zawodowych,

natomiast przedmiotów ściśle handlowych uczą najczęściej doświadczeni pracownicy wydziału handlowego danej firmy.

Stowarzyszenia byłych uczniów istniejące przy dużych szkołach są bardzo czynne i pożyteczne. Co roku udziela się stypendiów naukowych dla zdolniejszej młodzieży opuszczającej szkołę /zarówno chłopców jak i dziewcząt/ w celu umożliwienia im dalszych studiów.

W większości tego typu szkół doksztalcających obowiązują zajęcia dwa razy po pół dnia w tygodniu, lub raz przez cały dzień. Utrzymana jest ścisła współpraca pomiędzy szkołą a lekarzem fabrycznym. Wielu kierowników firm, przy których istnieją szkoły tego typu uważa, że wpływ dyscypliny szkolnej daje się odczuwać i przy pracy w fabryce. Zadaniem dziennej szkoły doksztalcającej, jak to powiedział dyrektor jednej z firm, jest podniesienie poziomu umysłowego i moralnego i zwiększenie sprawności fizycznej chłopców i dziewcząt. Cel ten osiąga się nie tylko w klasach szkolnych, ale przez różne związki i stowarzyszenia prowadzone przy szkole, w których rozwija się inicjatywę młodzieży przez zezwolenie jej na prowadzenie przez nią samą jej własnych interesów. Na całe życie przyszłe i karierę życiową zdolniejszych i bardziej ambitnych słuchaczy - szkoła może wywrzeć wpływ decydujący.

P. George Cadbury w swoim liście do "The Times" z dnia 15 stycznia 1935 r. w ten sposób pisze o szkole doksztalcającej:

"Analiza postępów w zawodach tych, którzy przeszli przez szkołę doksztalcającą wykazuje, że zyskali oni wiele dzięki uczęszczaniu do niej. Szesnastu członków naszego wyższego personelu kierowniczego jest absolwentami dziennej szkoły doksztalcającej; do szkoły tej uczęszczało po przyjęciu do firmy 15 mężczyzn posiadających obecnie wykształcenie uniwersyteckie, a 22 ludzi osiągnęło wyższe kwalifikacje naukowe w dalszym ciągu nauki po ukończeniu tej szkoły. 96 naszych przedstawicieli z działu sprzedaży przeszło przez tę szkołę, przy czym wszyscy oni uzyskali te stanowiska w wyniku konkursu pomiędzy nimi a kandydatami z poza obrębu fabryki i szkoły".

II. WIECZORNE SZKOŁY DOKSZTAŁCAJĄCE

Pomimo że zarówno społeczeństwo Wielkiej Brytanii jak i międzynarodowe czynniki zdają sobie dobrze sprawę z ujemnych stron wieczornego nauczania, - jest ono do dziś dnia charakterystyczną formą angielskiego szkolnictwa handlowego. Najbardziej może popularną, a zarazem najprostszą formą tego szkolnictwa są kursy wieczorne, gdzie młodzież już pracująca, a mająca ukończoną lub niedokończoną szkołę średnią, pragnie w krótkim stosunkowo czasie wyspecjalizować się w jakimś jednym lub dwu przedmiotach, co może jej ułatwić otrzymanie lepszej posady. A więc dziewczęta kończą zazwyczaj kurs stenografii i pisania na maszynach i z chwilą osiągnięcia odpowiedniej biegłości w tym przedmiocie opuszczają kurs. Chłopcy uczą się księgowości, arytmetyki handlowej i któregoś z pokrewnych przedmiotów. Kursy te nie dają żadnych uprawnień i są jedynie zawodowym uzupełnieniem ogólnego wykształcenia, bez planu kształcenia na dalszą metę.

Następną formą są szkoły wieczorne. Tu już pracuje się z planem na dalszą przyszłość i naukę rozkłada się na okres 3 - 6 lat, zależnie od wieku i poziomu naukowego wstępującej młodzieży. Uczęszcza do nich młodzież już pracująca, która pragnie podnieść swe kwalifikacje zawodowe oraz wykształcenie ogólne, aby tym samym otworzyć sobie drogę do lepszych

stanowisk i wznieść się na wyższy szczebel kariery życiowej. Statystyka Ministerstwa Oświaty podawała w roku 1931 następujące ilości klas na kursach wieczornych oraz liczbę uczęszczającej do nich młodzieży:

Przedmioty	Liczba klas			Ilość uczęszczających		
	Evening		Ogółem	Evening		Ogółem
	Institutes	Colleges		Institutes	Colleges	
Angielski	9.829	1.055	10.884	244.790	27.167	271.957
Stenografia	5.272	941	6.213	134.435	26.937	161.372
Księgowość z rachunkowością	4.252	1.059	5.311	97.210	25.391	122.601
Francuski	1.591	974	2.565	35.549	23.606	59.155
Pisanie na maszynie	1.598	470	2.068	37.665	10.481	48.146
Nauka o handlu	994	461	1.455	22.278	11.550	33.828
Geografia	1.062	204	1.266	27.810	4.521	32.331
Korespondencja handlowa z biurowością	813	139	952	19.992	3.326	23.318
Niemiecki	459	428	887	10.482	9.522	20.004
Prawoznawstwo	310	352	662	5.846	7.117	12.942
Hiszpański	287	277	564	5.415	5.249	10.664
Ekonomia	232	223	455	4.341	5.291	9.632
Towaroznawstwo	210	175	385	4.285	3.138	7.423
Bankowość i waluta	87	112	199	2.159	2.320	4.479
Reklama i sprzedaż	95	74	169	2.456	2.221	4.677
Włoski	66	83	149	1.181	1.186	2.367
Ogólna praktyka urzędnicza	55	83	138	884	1.941	2.825
Ubezpieczenia	78	58	136	1.534	815	2.349
Transport	27	39	66	550	739	1.389
Esperanto	39	5	44	834	68	902
Statystyka	12	22	34	165	283	448
Administracja przedsiębiorstw	1	16	17	9	310	319
Giełdowość	6	6	12	160	171	331
Inne przedmioty handlowe	8	13	21	171	259	434

Powyższa statystyka jest bardzo interesująca, widać z niej bowiem wyraźnie, na jakie przedmioty był największy popyt. Należy pamiętać, że w Anglii nie ma przymusu uczęszczania do szkoły wieczornej. Wobec tego faktu program szkół wieczornych musi być ściśle dostosowany do zainteresowań i potrzeb uczniów, które znów zależą w znacznym stopniu od wymagań i warunków lokalnych. Przedmioty o małej ilości klas i nieznacznej liczbie uczniów są prawdopodobnie przedmiotami, na które nie było popytu. Wielkie miasta i przemysłowe ośrodki - Londyn, Manchester, Birmingham, Leeds - monopolizują pracę i pewne luki muszą istnieć na mniej uprzemysłowionych obszarach kraju.

W przytoczonej statystyce jest dużo nieścisłości a więc przede wszystkim: a/ brak jest stopnia zaawansowania kursu, b/ podana jest jedynie liczba uczniów z poszczególnych przedmiotów, a nie jest wiadomo, jakie przedmioty bywają ze sobą łączone, c/ statystyka nie daje żadnego pojęcia o poziomie naukowym poszczególnych przedmiotów.

W większych ośrodkach przemysłowych i miastach kursy wie-

czarne są prowadzone przez Miejscowe Władze Szkolne. Klasy w Evening Institutes są podzielone na trzy grupy: grupa młodsza /junior/, starsza /senior/ i zaawansowana /advanced/. Kurs młodszy jest przeznaczony dla młodzieży z ukończoną szkołą elementarną w wieku około 13 - 14 lat. Uczniowie ci nie mają prawa wyboru poszczególnych przedmiotów i są obowiązani uczęszczać na grupę przedmiotów tworzących pewną całość, w skład których wchodzi: angielski, arytmetyka i geografia - jako dalszy ciąg ogólnego wykształcenia, oraz jeden lub więcej przedmiotów zawodowych - księgowość /początki/, stenografia, pisanie na maszynach. Kursy te są dwuletnie i głównym ich celem jest wypełnienie luki pomiędzy opuszczeniem szkoły elementarnej /14 rok życia/, a 16 rokiem życia, który jest normalnym wiekiem młodzieży dopuszczanej do wstąpienia na kurs starszy /senior/. Na naukę na tych kursach poświęca młodzież 2 do 3 wieczorów tygodniowo. Duży % młodzieży odpada w czasie trwania kursu, a długie przerwy pomiędzy poszczególnymi wykładami ujemnie wpływają na wyniki nauczania. Na kursie wyższym wieczornych instytutów /Evening Institutes/ frekwencja jest większa i % uczniów opuszczających przedwcześnie kurs jest mniejszy.

Z danych, uzyskanych przez Education Officer's Department of the London County Council - który administruje obszarem 117 mil² angielskich i ludnością 4 $\frac{1}{2}$ miliona - wynika, że w roku 1931 do instytutów wieczornych uczęszczało:

Poziom szkoły	Liczba szkół	Liczba uczniów
Junior	19	9.217
Senior	23	31.409
Razem:	42	40.626

Znacznie większa liczebność starszych kursów i ich popularność tłumaczy się dowolnością w wyborze przedmiotów. Nauka wieczorna po całodzienniej pracy jest połączona z tak wielkim wysiłkiem ze strony młodzieży, że chce ona uczyć się albo tylko tego co ją specjalnie interesuje, albo tego, co uważa za niezbędnie potrzebne do swej kariery zawodowej.

Po osiągnięciu 16 roku życia młodzież pracująca może uzupełniać wykształcenie na wyższych kursach wieczornych instytutów oraz dalej w tzw. Colleges. Ponieważ większość młodzieży w Wielkiej Brytanii rozpoczyna pracę już około 16 roku życia, ilość uczniów uzupełniających swe wykształcenie w szkołach wieczornych stale wzrasta. Jako uzupełnienie podanej poprzednio tabelki statystycznej z ogólnej ilości klas i uczniów w szkołach wieczornych, podajemy dane Board of Education wg których w roku 1935 było na terenie Anglii i Walii 14.124 "classes" /oddziałów/ wieczornych szkół handlowych /Evening Institutes/ z ogólną ilością 344.325 uczniów oraz 4.895 "classes" liceów handlowych /Colleges/ z liczbą 104.205 uczniów. Liczba ta nie włącza uczniów studiujących obce języki.

Tak wielka ilość ludzi zdobywających wiedzę handlową na kursach wieczornych o różnych poziomach i niejednakowym czasie trwania stworzyła konieczność wprowadzenia jednego typu egzaminów, uznanego przez naczelne władze szkolne dla zatwierdzonych przez tę instytucję szkół wieczornych. Pomyślny wynik całości tych egzaminów prowadzi do otrzymania tzw. "Endorsed Certificate in Commerce".

Dotychczas brak odpowiedniego planu i ciągłości nauki

zazwyczaj charakteryzował studia handlowe, a jednocześnie szkodził im. Kandydat, nie mając widoków jakiegos końcowego egzaminu z handlowości, zmieniał zwykle z roku na rok plan nauki i chociaż nie miał przerw w nauce, to jednak te częste zmiany ujemnie wpływały zarówno na nabytą wiedzę z poszczególnych przedmiotów jak też i na całokształt jego wykształcenia.

Ponieważ uczeń zdawał egzamin z każdego przedmiotu oddzielnie po jego dostatecznym opanowaniu, zdarzało się nieraz, że posiadał dużą ilość tych zaświadczeń o rozmaitej wartości, często nie mających żadnego związku między sobą i nie będących obrazem nabytych wiadomości. "Endorsed Certificate in Commerce" ustanowiony przez Board of Education w roku 1934 ma to samo znaczenie dla świata handlowego, co "National Certificate" dla świata technicznego.

W celu uniknięcia pomyłek przy egzaminach i chcąc mieć całkowitą pewność słuszności i sprawiedliwości ich wyników, Komisja Egzaminacyjna dla wydawania "Endorsed Certificate in Commerce" nie tylko poddaje kandydatów dokładnemu egzaminowi, ale również bierze pod uwagę ich prace piśmienne, które są przechowywane w archiwach szkolnych. Prace te z okresu 3 lat nauki są sumiennie badane i dopiero po stwierdzeniu, że wykazują one wymagany poziom i odpowiedni postęp naukowy - Komisja orzeka, czy kandydat może być dopuszczony do egzaminu.

Całość nauki rozłożona jest na okres 3 lat, 3 wieczory w tygodniu po 2 godziny, co wynosi rocznie nie mniej niż 144 godziny. Ponieważ tego typu szkoły są już specjalizacją wyłącznie w kierunku zawodowym, konieczne jest, aby wstępująca do nich młodzież miała już ukończone wykształcenie ogólne, co zazwyczaj osiąga się w tym kraju w 16 roku życia. W ciągu trzech lat kładzie się nacisk wyłącznie na przedmioty handlowe. Wykładanymi przedmiotami są: angielski, księgowość, arytmetyka handlowa, ekonomia i historia ekonomii, statystyka handlowa, język obcy i jeszcze jeden przedmiot zawodowy /a trade subject/, dostosowany zwykle do lokalnych wymagań przemysłowo-handlowych.

Zasadą jest, że kandydaci którzy przystępują do końcowego egzaminu "Endorsed Certificate in Commerce" powinni przy końcu kursu osiągnąć:

- a/ znajomość zasad i organizacji handlu,
- b/ umiejętność ścisłego wypowiadania się,
- c/ znajomość arytmetyki, potrzebną do rozwiązywania zagadnień handlowych,
- d/ znajomość rachunkowości i kalkulacji.

Nauka angielskiego nie powinna w zasadzie trwać dłużej, niż przez pierwsze dwa lata, ponieważ wychodzi się z założenia, że przedmiot ten był już dobrze opanowany przez uczniów poprzednio. Tak samo język obcy, którego nauka trwa 3 lata, nie jest zaczynany od podstaw.

Szkoła wieczorna, która chce być uznana, jako zakład naukowy doprowadzający do otrzymania "Endorsed Certificate in Commerce", powinna zaprojektować plan nauczania ułożony odpowiednio do ogólnych wymagań i poziomu naukowego niezbędnego do otrzymania tego świadectwa, a jednocześnie dostosować go do ekonomiczno-handlowych warunków i wymagań lokalnych. Plan taki, o ile zostaje zatwierdzony, obowiązuje wszystkich uczniów danej szkoły.

Na następnej stronie podany jest przykład takiego planu.

Jest rzeczą interesującą, że stenografia i pisanie na maszynach nie zostały włączone do programu przedmiotów niezbędnych do otrzymania "Endorsed Certificate in Commerce"; przedmioty te uznano za zbyt elementarne. Uważa się, że kandydat umiejętność tę powinien być nabyć w poprzednim okresie, oraz że pracownik który zdobył odpowiednią ilość wiadomości, aby otrzymać Endorsed Certificate - jest przeznaczony do bardziej odpowiedzialnej pracy, niż technika biurowa.

Plan nauki /grupy przedmiotów/

Rok nauki	Grupa 1 przedm. obowiąz.	Grupa 2 przedm. obowiąz.	Grupa 3	Grupa 4	Grupa 5	Grupa 6
I	Ekonomia przedsiębior. /1 godz./ Angielski /1 godz./	Księgowość /2 godz./	Arytmetyka handlowa /1 g/	Geografia handlowa /1 godz./	Język obcy /1 godz./	Przedmiot zawod. /Trade subject/ /2 godz./
II	Ekonomia przedsiębior. /1 godz./ Angielski /1 godz./	"	"	"	"	"
III	Ekonomia przedsiębior. /1 godz./	"	Statystyka przedsiębior. /1 godz./	Prawo handlowe /1 godz./	"	"

Uwaga. Grupa 1 i 2 są obowiązkowe. Inne grupy przedmiotów są do wyboru studentów, tak jednak aby łączna ilość przedmiotów obowiązkowych i nieobowiązkowych wynosiła nie mniej niż 6 godzin.

W szkołach, uznanych przez Ministerstwo, egzaminy z jednego roku na drugi są przeprowadzane przez samych nauczycieli, na ostateczny egzamin Ministerstwo wysyła jednego lub dwóch swoich przedstawicieli, którzy wspólnie z nauczycielami tworzą Komisję Egzaminacyjną, upoważnioną do wydawania "Endorsed Certificate in Commerce".

Pierwszy egzamin wg nowych przepisów miał miejsce w roku 1936. Dyplom otrzymało wtedy około 150 kandydatów. W następnym roku liczba zdających nieco spadła, lecz w trzecim roku podniosła się dwukrotnie. Znaczenie tych świadectw wzrosło bardzo z chwilą uznania ich przez Brytyjską Izbę Handlową, która zgodziła się wspólnie pracować z Ministerstwem Wychowania przy układaniu planów, popierać wydawanie dyplomów, oraz wysyłać swych przedstawicieli do Komisji Egzaminacyjnych. Od roku 1939 dyplomy te miały być podpisywane przez członków obu wyżej wymienionych instytucji, z jednoczesną zmianą świadectwa na "National Certificate in Commerce".

Uczniowie różnych szkół handlowych, zarówno dziennych jak też i wieczornych, po odpowiednim przygotowaniu mogą stawać do egzaminu przed jedną z uprawnionych do tego instytucji. Do sprawy tej powrócimy jeszcze po ukończeniu omawiania typów szkół handlowych.

W Szkocji doksztalcające wieczorne szkoły handlowe są tradycją tego kraju; osiągnęły one wysoki poziom naukowy i duże doświadczenie w tym względzie już około połowy ubiegłego stulecia. Wielu najwybitniejszych ludzi, znanych w handlu, finansach i administracji publicznej, rozpoczęło swą naukę w doksztalcających szkołach wieczornych. Ludzie ci pracowali, a jednocześnie czas wolny od zajęć poświęcali na kształcenie się. Wielu z pomiędzy nich osiągnęło najwyższe stanowiska, zarówno w swoim kraju jak i na całym terenie Wielkiej Brytanii, a także i poza jej granicami dzięki swej wytrwałości, osobistym zdolnościom i sumiennej pracy. W czasie odczytu, który wygłosił wysoki urzędnik jednego z największych banków w Szkocji dla młodzieży z Polskiego Liceum Handlowego w Glas

gow - wymieniał on nazwiska i pokazywał portrety dyrektorów tego banku, a nawet całych ich koncernów, ludzi, którzy rozpoczęli swą karierę, jako chłopcy do sprzątanía i gońcy bankowi. Zaznajamiając się stopniowo z całą strukturą banku i jego pracą, ludzie ci mieli nieustanną praktykę, co jak wiadomo jest w tej dziedzinie równie ważne jak wiadomości teoretyczne. Te ostatnie wraz z wykształceniem ogólnym zdobywali w wieczornych szkołach dokształcających. Aczkolwiek w zasadzie nie było to obowiązujące, wiele instytucji, doceniając w pełni ważność tego faktu, zwalniało swą młodzież na jeden lub dwa pół dni w tygodniu, a uczęszczanie na kursy czyniło obowiązkiem dla swoich młodocianych pracowników.

W całej Szkocji istnieją liczne wieczorne szkoły handlowe na poziomie niższym /junior/, średnim /senior/ i wyższym /colleges/. Wykłady odbywają się bądź w budynkach dziennych szkół handlowych, bądź dziennych szkół ogólnokształcących, bądź też w gmachach uniwersytetów. Przedmiotami nauczonymi na poziomie niższym są:

księgowość,
stenografia,
pisanie na maszynach,
korespondencja handlowa,
organizacja i technika handlu /teoria i praktyka/,
geografia,
historia przemysłu,
angielski,
języki obce.

Na poziomie średnim oprócz dalszego ciągu wyżej wymienionych przedmiotów wykładane są:

ekonomia,	praktyczna wiedza handlowa,
historia ekonomii,	bankowość,
rachunkowość,	ubezpieczenia,
statystyka,	nauka o statku,
prawo,	giełdowość itd.

Wyższe wykształcenie przewiduje już specjalizację, a więc obok dalszego ciągu przedmiotów wymienionych dochodzą:

wiedza handlowa,
reklama,
administracja publiczna,
statystyka,
inwestycje, finanse i inne przedmioty specjalne.

Wspaniałym nowoczesnym budynkiem, wzniesionym w Glasgow na krótko przed obecną wojną, mieści w sobie wyłącznie dzienne i wieczorne szkoły handlowe na różnych poziomach. Uczniowie tych szkół zdają po ukończeniu kursu egzaminy, uzyskując na poziomie niższym świadectwo "Junior Commercial Certificate" i na średnim "Senior Commercial Certificate". W obu wypadkach ilość godzin wykładowych, których uczeń musi wysłuchać, wynosi od 450 do 300 rocznie, tylko w tym wypadku kandydat jest dopuszczany do egzaminu. Liczba ta ustanowiona została przez Komitet Centralny. Komitetów w Szkocji jest cztery /Glasgow, Edynburg, Dundee i Aberdeen/ i każdy z nich jest odpowiedzialny za naukę w swoim okręgu.

Kandydaci mogą zdawać egzaminy przed dowolnie przez siebie wybraną a uprawnioną do tego instytucją np. Royal Society of Arts, Londyńską Izbą Przemysłowo-Handlową, bądź też przed specjalnymi komisjami zawodowymi, specjalizując się w takich przedmiotach jak transport, giełdowość, statki i transport morzem itp. Komisje te są wyłaniane przez związki zawodowe /o czym będzie mowa dalej/ i przeprowadzają egzaminy, zazwyczaj dwa lub trzy razy do roku w pewnych ustalonych terminach, dla ludzi pragnących się specjalizować w danym zawodzie np. maklerstwo, transport, bankowość itd.

Ponieważ w Polsce po wojnie wielu ludzi będzie chciało

uzupełnić swe wykształcenie zawodowe nie przerywając pracy zarobkowej, powinniśmy wprowadzić podobne szkoły u siebie, a ich budowę oprzeć właśnie na wzorach szkolnictwa szkockiego, które jest naprawdę najbardziej demokratyczne na świecie i posiadając już wieloletnie doświadczenie w tym kierunku, może być przykładem dla wieczornych szkół dokształcających w Polsce powojennej.

III. D Z I E N N E S Z K O L N I C T W O H A N D L O W E

a/ Anglia i Walia

Przedmioty handlowe w dziennych szkołach są wykładane bądź w szkołach ogólnokształcących, gdzie stanowią część wykształcenia ogólnego, bądź też w specjalnie do tego celu przeznaczonych szkołach handlowych /Commercial schools/ bądź też w szkołach technicznych na specjalnych wydziałach. Pierwszy typ szkoły jest u nas zupełnie nieznaną. Przedmioty handlowe są tu wydzielone i tworzą grupę handlową tzw. "Commercial Subjects", którą uczeń bierze zazwyczaj w całości, jeśli obiera handlowy kierunek wykształcenia. Omówimy najpierw drugi typ szkół, jako bardziej zbliżony do naszych b.szkół handlowych.

Szkoły handlowe noszą tu najczęściej nazwę "Kursów" /courses/, co nie jest ściśle biorąc kursem w naszym znaczeniu tego słowa, lecz normalną szkołą handlową. Szkoły tego typu obejmują 4 poziomy:

- 1/ niższy /junior/
- 2/ średni /senior/
- 3/ wyższy /higher/
- 4/ zaawansowany /advanced/

Pierwszy poziom ma co najmniej dwuletni okres nauczania i jest przeznaczony dla młodzieży w wieku 13 do 14 $\frac{1}{2}$ lat. Program jest obszerny i poświęcony wykształceniu ogólnemu uczniów przy jednoczesnym dawaniu młodzieży elementarnych podstaw wiedzy handlowej, niezbędnych dla każdego rozpoczynającego pracę w biurze handlowym. Chcąc bliżej zaznaczyć czytelnika z tym poziomem, który zarówno swym programem jak i czasem trwania nauki najbardziej odpowiada naszej dawniejszej dwuletniej szkole handlowej, podajemy dla orientacji program/str.15/.

W programie tym uderza nas przede wszystkim szeroka rozpiętość godzin, poświęconych na poszczególne przedmioty w różnych szkołach. Z danych powyższych, zaczerpniętych z raportu Stowarzyszenia Nauczycieli przedmiotów handlowych, widać że pierwsze 6 przedmiotów są nauczane we wszystkich szkołach tego typu. Przedmioty 7-my i 8-my nie są spotykane w programach wszystkich szkół i są często zastąpione takimi przedmiotami, jak: sztuka, muzyka, religia /pismo święte/, umiejętność wysławiania się, kaligrafia, sztuka sprzedawania itp. Ostatnie cztery przedmioty figurują zazwyczaj w programie każdej szkoły, lecz i tu istnieje duża rozpiętość poświęconych na nie godzin. W szkołach trzyletnich stenografia i pisanie na maszynach rozpoczynają się dopiero w drugim roku nauki. Pewne szkoły, stosując się do wymagań warunków lokalnych, wprowadziły do swego programu naukę o handlu detalicznym oraz towaroznawstwo włókiennicze lub inne. Większość szkół tego typu doprowadza swoich uczniów do zdawania egzaminów końcowych przed Komisją Egzaminacyjną jednej z następujących instytucji:

Royal Society of Arts,
Związek Instytucji Naukowych,
Londyńska Izba Handlowo-Przemysłowa,

lub innej upoważnionej do tego instytucji. Niektóre ze szkół przygotowują swych uczniów do otrzymania świadectwa "Junior Commercial School Certificate", wydawanego przez Royal Society of

Arts. Egzamin nie jest obowiązkowy, wielu więc uczniów ogranicza się jedynie do otrzymania szkolnego świadectwa.

Przedmioty	Minimum godzin:	Maximum godzin:	Przeciętnie godzin: /średni wynik z 36 szkół/
1. Angielski	1	5	$3 \frac{1}{4}$
2. Język obcy /francuski, niemiecki lub hiszpański/	1	5	3
3. Historia z uwzględn. ekonomii	$\frac{3}{4}$	3	$1 \frac{1}{2}$
4. Geografia z uwzgl. ekonomii	1	3	$1 \frac{3}{4}$
5. Arytmetyka lub matematyka handlowa	1	$5 \frac{1}{2}$	$2 \frac{3}{4}$
6. Wychowanie fizyczne oraz gry i zabawy	$\frac{1}{2}$	$4 \frac{3}{4}$	3
7. Nauki ścisłe /fizyka i chemia/ lub rękodzielnictwo /dla chłopców/	$\frac{3}{4}$	5	2
8. Gospodarstwo domowe /dla dziewcząt/	$1 \frac{3}{4}$	4	$2 \frac{1}{4}$
9. Księgowość	$\frac{3}{4}$	4	$1 \frac{1}{2}$
10. Nauka o handlu lub ekonomia handlowa	1	$3 \frac{1}{2}$	$1 \frac{1}{2}$
11. Stenografia	3	5	$3 \frac{3}{4}$
12. Nauka pisania na maszynie	1	6	3

Spośród tych szkół najlepszą opinię mają tzw. "Junior Commercial Schools" przeznaczone dla młodzieży w wieku 13 lat. Są to szkoły bardzo dobre, będące w bliskim związku ze sferami kupieckimi i ich absolwenci znajdują zazwyczaj szybko zatrudnienie. Niestety, szkół tych jest na terenie Anglii tylko 60, a wobec ograniczonej liczby miejsc kandydaci /tki/ muszą zdawać egzamin konkursowy z arytmetyki i angielskiego. W szkołach tych obok przedmiotów ściśle handlowych są też przedmioty ogólnokształcące. Szkoły te są z reguły trzyletnie, a trzeci rok szkolny jest zazwyczaj specjalizacją w obranym kierunku. Ze wszystkich typów dziennych szkół handlowych te są zorganizowane najlepiej i z tego względu zasługują na uwagę. Napływ uczniów jest do nich stały i zawsze ilość kandydatów przekracza ilość wolnych miejsc. Szkoły te zarówno pod względem programu, jak też i celu nauczania bardzo mało różnią się od polskich trzyletnich szkół handlowych, które skasowała ustawa szkolna z roku 1932.

Szkoły na poziomie średnim /Senior/

Szkoły tego typu przeznaczone są dla młodzieży w wieku około 16 lat, opuszczającej Secondary lub Selective Central Schools. Obejmują one zazwyczaj roczny lub dwuletni kurs nauczania, a przy

przyjęciu do nich wymaga się świadectwa ukończenia szkoły średniej ogólnokształcącej lub zdania egzaminu wstępnego. Okres nauki jest tu krótszy niż w "Junior", lecz ponieważ ma się do czynienia z młodzieżą starszą i o wyższym poziomie ogólnym, cały nacisk może być położony wyłącznie na przedmioty handlowe. Do szkół tych wstępuje zazwyczaj więcej dziewcząt niż chłopców, ponieważ ci ostatni wcześniej zwykle zaczynają pracować i muszą uzupełniać swą naukę na kursach wieczornych. Niżej umieszczona tabelka podaje przedmioty wykładane w szkołach tego typu oraz ilość poświęcanych na nie godzin. Czytelnik może stwierdzić, że i tu istnieją duże różnice pomiędzy programami poszczególnych szkół.

Przedmioty - o ile są w programie	Godzin tygodniowo		
	Minimum	Maximum	Przeciętnie
1. Angielski z korespondencją	$1\frac{1}{2}$	5	$2\frac{1}{2}$
2. Języki obce	$1\frac{1}{2}$	$10\frac{1}{2}$	$4\frac{1}{2}$
3. Historia ekonomiczna	$\frac{3}{4}$	2	1
4. Geografia ekonomiczna	1	$2\frac{1}{4}$	2
5. Arytmetyka handlowa /niekiedy matematyka/	$\frac{3}{4}$	$\frac{1}{2}$	$2\frac{1}{4}$
6. Cwiczenia wychowania fizycz.	$\frac{3}{4}$	$3\frac{1}{2}$	$2\frac{1}{4}$
7. Księgowość	2	6	$3\frac{3}{4}$
8. Ekonomia handlowa lub nauka o handlu	1	3	$2\frac{1}{4}$
9. Stenografia	$3\frac{1}{2}$	6	5
10. Nauka pisania na maszynie	$2\frac{1}{2}$	$5\frac{1}{2}$	$4\frac{1}{2}$

Oprócz wyżej wymienionych przedmiotów, do programów niektórych szkół tego typu wchodzi jeszcze takie przedmioty jak ekonomia polityczna, podstawy prawa handlowego, sztuka sprzedawania, statystyka i prawo o stowarzyszeniach. Jeśli idzie o języki obce to najczęstszym językiem jest francuski, na drugim miejscu stoi niemiecki, na trzecim - hiszpański. Niektóre szkoły wymagają dwu lub nawet trzech języków. Przedmioty 1-szy, 4-ty, 7-my, 8-my, 9-ty i 10-ty są wykładane we wszystkich szkołach tego typu. Uczniowie zdają egzamin końcowy przed Komisją Egzaminacyjną jednej z powołanych do tego instytucji /patrz egzaminy dla Junior Courses/, przy czym zazwyczaj kładziony jest nacisk na jeden przedmiot w zależności od tego jaka instytucja przeprowadza ten egzamin.

Zarówno pod względem programu jak i zakresu nauki, szkoły te są najbardziej zbliżone do naszego liceum handlowego, a właściwie do szkoły przysposobienia zawodowego II stopnia. Okres nauki, jak to już było powiedziane poprzednio, jest roczny; drugi rok, jeśli istnieje, jest przeznaczony dla uczniów pragnących się specjalizować w kilku przedmiotach i nazywa się już kursem wyższym /patrz niżej/. Najważniejszą różnicę pomiędzy szkołami tego typu a polskim liceum handlowym stanowi zupełny brak przedmiotów ogólnokształcących.

Szkoły na poziomie wyższym niż średni /Higher and Advanced Courses/

Higher and Advanced Courses są szkołami rocznymi. Bywają dalszym ciągiem Senior Courses, lub też stanowią oddzielne szkoły. Są przeznaczone dla uczniów, którzy są już zaawansowani w przedmiotach handlowych. Niektóre z tych szkół, jako warunek przyjęcia, stawiają pisanie na maszynie z szybkością 40 słów na minutę i stenografowanie z szybkością 100 słów na minutę. Jako przykład podajemy program jednej z takich szkół:

angielski	1	godzina	tygodniowo
francuski	2	godz.	"
rachunkowość	5	"	"
metody handlowe	1	"	"
stenografia	6	"	"
zagadnienia ekonomiczne	1	"	"
nauka pisania na maszynie	5	"	"

Razem	21	"	"

Inna znów ze szkół posiada jednoroczny program o znacznie szerszym zakresie i doprowadza swoich uczniów do otrzymania świadectwa handlowego o poziomie wyższym od poziomu średniego - Higher Commercial College Certificate, które zostaje potwierdzone przez miejscową Izbę Przemysłowo-Handlową. W szkole tej część przedmiotów jest obowiązkowa, a część pozostawiona uczniowi do wyboru. Poniższa tabelka uwidoczni ten podział.

I. Przedmioty obowiązkowe	II. Przedmioty pozostające do wyboru ucznia
1. Ekonomia handlowa	1. Światowe rynki handlowe
2. Matematyka	2. Język obcy
3. Księgowość i rachunkowość	3. Historia handlu
4. Angielski z koresp. handl.	4. Teoria ekonomii
5. Podstawy prawa handlowego	5. Cwiczenia praktyczne przygotowujące do pracy w sekretariacie
	6. Stenografia
	7. Pisanie na maszynach.

Przedmioty, wymienione w rubryce I są wszystkie obowiązkowe; z rubryki II uczeń musi wybrać dwa, co w sumie daje 7 przedmiotów obowiązujących.

Oprócz szkół dających ogólnie-handlowe wykształcenie są też i szkoły specjalne, np. dla sekretarzy, dla rachmistrzów, maklerów giełdowych itp. Niektóre z tych szkół przygotowują do dyplomu uniwersyteckiego i są już właściwie na poziomie akademickim. Noszą one zazwyczaj nazwę "College" i będą omówione w osobnym rozdziale. Jeśli chodzi o porównanie z polskim szkolnictwem handlowym, to tego typu szkoły były u nas prawie nieznanne. Jedynie szkoły Przesposobienia Zawodowego II stopnia w pewnym sensie były zbliżone do niektórych z pośród Higher lub Advanced Courses.

Part-time Courses /kursy dokształcające/ były u nas zupełnie nieznanne. Są one bardzo charakterystyczne dla angielskiego szkolnictwa, a duży ich rozwój jest wynikiem istniejącej w tym kraju tendencji do zaznajomienia jak największej liczby młodzieży z elementarną wiedzą handlową. W tym celu niektóre władze szkolne pozwalają uczniom, będącym w ostatniej klasie szkoły średniej /Secondary lub Central Schools/, na uczęszczanie do szkół handlowych lub technicznych o wydziałach handlowych; zazwy-

czaj na trzy razy po pół dnia w tygodniu. W ten sposób uczniowie szkół ogólnokształcących, kończąc szkołę średnią, otrzymują pewne podstawowe wykształcenie handlowe.

Przedmioty wykładane na tych kursach handlowych oraz czas im poświęcany przedstawiają się zazwyczaj jak następuje:

1. Arytmetyka handlowa	$3\frac{3}{4}$	godz. tyg.
2. Księgowość	3	" "
3. Ekonomia handlowa	$1\frac{1}{2}$	" "
4. Historia ekonomii	$\frac{1}{4}$	" "
5. Stenografia	$3\frac{3}{4}$	" "
6. Pisanie na maszynach	$3\frac{3}{4}$	" "

Całość tych przedmiotów, obejmująca tzw. kurs handlowy, może być uwidoczniona na świadectwie szkolnym ucznia. Niektóre ze szkół ograniczają swe wymagania tylko do czterech następujących przedmiotów:

1. Księgowość
2. Handel
3. Stenografia
4. Pisanie na maszynach.

Kurs handlowy o szerszym zakresie spotyka się zazwyczaj w szkołach dla chłopców; podczas gdy szkoły dla dziewcząt mają najczęściej kurs o mniejszym programie; nie jest to jednak regułą bezwzględnie obowiązującą.

Klasy handlowe w Secondary Schools

/w szkołach średnich ogólnokształcących/

Czas trwania nauki klas o kierunku handlowym przy szkołach średnich ogólnokształcących waha się przeciętnie od 4 do 7 lat. Istnieją jednak szkoły, które czas trwania nauki ograniczają do 3 lat lub nawet 1 roku, lecz wtedy przedmioty handlowe są nauczane tylko w ostatnich klasach. Programy kursów handlowych istniejących przy szkołach dla dziewcząt różnią się od programów szkół dla chłopców. W Secondary Schools pozostawia się wszystkim uczniom w mniejszym lub większym stopniu swobodę wyboru przedmiotów. Jesne jest, że program w niższych klasach jest bardziej obowiązujący niż w wyższych, gdzie celem jest już osiągnięcie świadectw School Certificate, Matriculation, lub High School Certificate - w tych wszystkich wypadkach pozostawiona jest uczniom duża swoboda wyboru przedmiotów.

We wszystkich szkołach tego typu główny nacisk kładzie się na naukę przedmiotów ogólnokształcących, jak angielski, łacina, matematyka, języki obce, historia, geografia, nauki ścisłe /chemia i fizyka/ oraz wychowanie fizyczne. Według danych, zebranych przez "Stowarzyszenie Nauczycieli przedmiotów handlowych", w szkołach tych 11% ogólnej ilości młodzieży uczy się przedmiotów handlowych. Na wydziałach handlowych szkół ogólnokształcących najczęściej wykładane są następujące przedmioty:

księgowość,
ekonomia handlowa,
arytmetyka handlowa,
stenografia,
pisanie na maszynach.

Ilość godzin, poświęcanych na te przedmioty, waha się od $3\frac{1}{2}$ do 16 godzin tygodniowo, przy ogólnie stosowanej zasadzie, że czas ten jest tym krótszy, im wcześniej zaczyna się nauka i odwrotnie. W szkołach, w których przedmioty handlowe są wykładane głównie w ciągu ostatniego roku, znosi się lub ogranicza naukę niektórych przedmiotów ogólnokształcących, jak łacina, chemia, fizyka, nauka gospodarstwa domowego /dla dziewcząt/ itd.

Według statystyki Ministry of Education zaledwie 2% absolwentów szkół średnich ogólnokształcących przy pierwszym egzaminie zdaje z przedmiotów handlowych. Jest to niezmiernie niski %, jeśli się weźmie pod uwagę, że około 40% młodzieży kończącej szkoły idzie do pracy zawodowej handlowej lub urzędniczej, a ponad 10% do zajęcia w przemyśle lub w którymś z wolnych zawodów. We wszystkich wymienionych zawodach podstawowe wykształcenie handlowe jest niezbędne, a więc wydaje się rzeczą niezrozumiałą dla czego, skoro można by z powodzeniem wprowadzić do programu przedmioty handlowe - główny nacisk kładzie się na przedmioty klasyczne /academic subjects/. Secondary Schools, które są typowymi szkołami ogólnokształcącymi; tak samo jak nasze gimnazja i licea ogólnokształcące, są właściwie szkołami najbardziej oddalonymi od wymagań życia współczesnego. Zajmują się one głównie uczniami, którzy mają pójść na uniwersytet dla dalszej nauki, a jest ich w rezultacie mniej niż 10% ogólnej ilości uczniów kończących te szkoły. Ostatecznie więc przeszło 90% młodzieży otrzymuje świadectwo średniej szkoły ogólnokształcącej i nie ma żadnego przygotowania do samodzielnej pracy zarobkowej, a jest jednak w większości wypadków do niej zmuszona - musi więc uzupełniać swe wykształcenie bądź w wieczornych szkołach handlowych, bądź na kursach doksztalających.

Wielu chłopców, po ukończeniu szkoły średniej, idzie wprost do pracy zarobkowej w handlu, nie mając czasu na to, aby zapoznać się dokładniej z jego stroną techniczną i organizacją. Nie mając przygotowania teoretycznego, koniecznego do zrozumienia oceny pracy oraz organizacji wielkiej maszyny handlowej, w rezultacie zapoznają się tylko z praktyczną stroną zagadnienia, co oczywiście ujemnie odbija się na całokształcie ich pracy i kwalifikacjach.

Zagadnienie to istniało i w naszym kraju przed wojną obecną. Ogromne rzesze młodzieży corocznie kończyły szkoły średnie ogólnokształcące i w rezultacie, nie mając środków na dalsze kształcenie się, powiększały zastępy niewykwalifikowanych pracowników. Wartoby więc wcześniej i dla nas pomyśleć o podobnej reformie, mającej na celu zmodernizowanie naszego szkolnictwa ogólnokształcącego; wobec ciężkiej sytuacji finansowej w jakiej znajduje się Polska i wobec wyniszczenia naszej inteligencji, potrzeba wykształcenia w jak najszybszym czasie wykwalifikowanych pracowników wydaje się niewątpliwą.

Selective Central Schools

Odmienny system nauki przedmiotów handlowych istnieje w tzw. "Selective Central Schools". Szkoły te nie są uznane przez Ministry of Education i posiadają tym samym zupełną swobodę w układaniu programów, przystosowując się do lokalnych wymagań i warunków. Przyjęcie do tych szkół jest uwarunkowane zdaniem egzaminu konkursowego. Oczywiście w ten sposób do szkoły przyjmuje się młodzież najzdolniejszą, wybraną i stąd ich nazwa "selective".

Szkoły te są cztero lub pięcio letnie. W niektórych szkołach piąty rok jest nieobowiązujący, w innych uważany za konieczny. Naukę przedmiotów handlowych rozpoczyna się zazwyczaj w trzecim roku nauki i trwa ona dwa, względnie trzy lata. Część szkół wprowadza jednak stenografię i pisanie na maszynie już od drugiego roku szkolnego, wychodząc z założenia, że przedmioty te wymagają dużej wprawy i są łatwiej przyswajane przez młodzież młodszą. Ponieważ do szkół tych przyjmuje się zazwyczaj dzieci w wieku lat 11-u, więc naukę przedmiotów handlowych młodzież rozpoczyna między 13-ym a 14-ym rokiem życia, podobnie jak to miało miejsce w Polsce w średnich szkołach handlowych. Jeśli się weźmie pod uwagę, że w I i II klasie Selective Central Schools są nauczone prawie wyłącznie przedmioty ogólnokształcące, to można stwier-

dzie, że nauka przedmiotów handlowych jest rozłożona na okres trzech pozostałych lat, przy ilości godzin stanowiącej 1/5 ogólnego czasu nauki w szkole. Ponieważ ten typ szkoły był u nas zupełnie nieznanym, a wydaje się on bardzo interesujący, podajemy poniżej tabelkę z ogólnym wykazem przedmiotów oraz poświęcanego na nie czasu.

Przedmioty /o ile wchodzi w program/	Godzin tygodniowo		
	Minimum	Maximum	Srednio
Angielski	2	6 $\frac{1}{4}$	3 $\frac{1}{2}$
Języki obce /najczęściej francuski/	1 $\frac{3}{4}$	5	3 $\frac{1}{2}$
Historia	$\frac{3}{4}$	2 $\frac{1}{2}$	1 $\frac{1}{2}$
Geografia	$\frac{3}{4}$	2 $\frac{3}{4}$	1 $\frac{1}{2}$
Arytmetyka lub matematyka	$\frac{3}{4}$	5 $\frac{1}{2}$	2 $\frac{1}{2}$
Nauki ścisłe /fizyka, chemia/	$\frac{1}{4}$	5	1 $\frac{1}{2}$
Gospodarstwo domowe /rękodzielnictwo/	1	5 $\frac{1}{2}$	2 $\frac{1}{2}$
Sztuka i muzyka	$\frac{1}{4}$	4 $\frac{1}{2}$	2
Religia /Pismo Święte/	$\frac{1}{2}$	4 $\frac{1}{2}$	2 $\frac{1}{2}$
Wychowanie fizyczne	$\frac{1}{2}$	3 $\frac{3}{4}$	1 $\frac{3}{4}$
Księgowość	$\frac{1}{2}$	5	1 $\frac{3}{4}$
Ekonomia handlowa z nauką o handlu	$\frac{1}{2}$	3	1 $\frac{1}{4}$
Stenografia	$\frac{3}{4}$	6 $\frac{3}{4}$	2 $\frac{1}{2}$
Nauka pisania na maszynach	$\frac{3}{4}$	5	2

Większość Selective Central Schools w ciągu ostatniego roku szkolnego przystosowuje naukę przedmiotów ogólnokształcących do potrzeb handlowych, ucząc historii i geografii pod ekonomiczno-handlowym kątem widzenia i tak samo traktując arytmetykę. Liczba godzin poświęconych na przedmioty handlowe zostaje w ostatniej klasie znacznie powiększona kosztem tych przedmiotów, które szkoła uważa za mniej ważne.

Selective Central Schools mają program dla chłopców inny nieco od programu dla dziewcząt. W szkołach żeńskich jest więcej stenografii i pisania na maszynach, oprócz tego jest gospodarstwo domowe, w męskich zaś jest więcej księgowości, nauk ścisłych i dodatkowo są rzemiosła. Naogół jednak programy poszczególnych szkół mało się różnią między sobą. Czasami w ostatniej klasie jest jeszcze w programie reklama, prawo handlowe i biurowość, ale przedmioty te zasadniczo nie wchodzi do programu i są zazwyczaj wykładane jako nadobowiązkowe. Tak więc ogólna jednolitość programu, którą można zaobserwować, jest wynikiem jedynie jednolitości wysuwanych żądań społeczeństwa, a nie z góry ułożonego planu. Wydaje się więc, że istnieje ogólna potrzeba tego typu szkół o kierunku nie klasycznym /non academic/ o średnim zakresie nauczania oraz o programie uwzględniającym przedmioty handlowe.

Dwie cechy charakteryzują Selective Central Schools i obie są niewątpliwie powodem osiąganego przez te szkoły powodzenia. Pierwsza, uznana zresztą przez te szkoły same, jak również i przez dużą liczbę obserwatorów, polega na swobodzie ich rozwoju. Roz-

wój ten i praca idą po wytyczonej przez szkoły linii, odpowiednio do potrzeb ich bezpośredniego otoczenia, nie są hamowane żadnymi przepisami jakiejś ustawy wyraźnie określającej zakres pracy, ani nie istnieje tam przymus składania egzaminów. Nie mają one z góry narzuconych im planów i rozkładu godzin szkolnych. Drugą cechą dodatnią charakterystyczną dla tych szkół, jest wprowadzenie różnych zawodowych przedmiotów stosownie do wieku dzieci i do ich upodobań. Robione są wszelkie wysiłki w tym kierunku, aby dziecko nabyło biegłości w pewnym rodzaju pracy, wymagającym w mniejszym lub większym stopniu specjalizacji, a więc czy to w kierunku jakiejś pracy wymagającej zręczności rąk - jak rysunek, stenografia czy pisanie na maszynie, czy też pracy umysłowej - jak gruntowne poznanie prowadzenia rachunkowości, pogłębienie wiadomości handlowych, czy wreszcie reklama artystyczna. To usiłowanie kształcenia dziecka w najbardziej dla niego odpowiednim kierunku jest niewątpliwie najważniejszym powodem sukcesu tego nowego typu szkoły. Oczywiście nie bez wpływu jest jeszcze i ta okoliczność, że do szkół tych jest przyjmowana wybrana młodzież, wyjątkowo zdolna, która przeszła przez egzamin konkursowy. Każdy nauczyciel wie dobrze, jakie to ma znaczenie i o ile lepsze wyniki można osiągnąć przy takim doborze młodzieży.

Selective Central Schools doprowadzają młodzież do zdawania egzaminów końcowych przed odpowiednią komisją w celu otrzymania następujących świadectw:

1/ z przedmiotów ogólnokształcących:

- a/ Junior Oxford & Cambridge Certificate
- b/ Senior Oxford & Cambridge Certificate

2/ z przedmiotów handlowych w Królewskim Towarzystwie Sztuki /Royal Society of Arts/ lub Londyńskiej Izbie Przemysłowo-Handlowej dla otrzymania pełnego świadectwa szkoły handlowej:

School Certificate in Commerce,

3/ ze stenografii i pisania na maszynach w szkołach Pittman'a /Pittman's College/

Egzaminy nie obowiązują, niektóre jednak szkoły uważają je za obowiązujące dla odpowiednio przygotowanych uczniów. Szkoły te cieszą się dużą frekwencją, ponieważ będąc w zasadzie szkołami ogólnokształcącymi, dają jednocześnie młodzieży podstawowe wiadomości handlowo-ekonomiczne. Młodzież, kończąc je przy pozytywnym wyniku egzaminów, jest od razu przygotowana do samodzielnej pracy zarobkowej, a jednocześnie ma możność wstąpienia do wyższej uczelni i kontynuowania nauki przy sprzyjających okolicznościach. Zważywszy, że 11-12 letnie dziecko zazwyczaj nie ma jeszcze ściśle określonych celów i dążeń, ten sposób kształcenia młodzieży, który daje jej swobodę późniejszego wyboru zawodu, wydaje się bardzo racjonalny.

Czy właściwie w Polsce po wojnie nie należałoby stworzyć takich szkół, aby zmniejszyć ilość tych nieszczęśliwych maturzystów, którzy otrzymując do ręki świadectwo dojrzałości są absolutnie nieprzygotowani do samodzielnego życia i pracy zarobkowej, a nie mając środków do dalszego kształcenia się, tworzą zastępy nie wykwalifikowanych urzędników "z przypadku"?

Zresztą podstawowe wiadomości handlowe są dziś tak samo potrzebne każdemu jak znajomość literatury czy historii, a umiejętność pisania na maszynie jest równie niezbędna dla urzędnika bankowego jak i dla adwokata czy lekarza. Stale wzrastająca w Anglii i Walii ilość Selective Central Schools jest dowodem, że zdały one egzamin życiowy i warto byłoby, aby stały się dla nas wzorem w przyszłości.

Przedmioty handlowe w programie Senior Schools.

Przedmiotów handlowych jest mniej w programie Senior Schools niż w innych szkołach. Są one z reguły przeznaczone dla dzieci mniej zdolnych i poza przedmiotami ogólnokształcącymi uczą najczęściej rzemiosła. Jeżeli w takiej szkole są przedmioty handlowe, to program ich jest z reguły niższy; traktowane są jako uzupełnienie wykształcenia potrzebnego dla rzemieślnika lub dla sprzedawców sklepowych. Istnieją przytym ogromne różnice w czasie poświęcanym na naukę przedmiotów handlowych w tygodniowych programach poszczególnych szkół oraz w długości okresu trwania nauki. Nauka trwać może od 1-3 lat; najczęściej spotykany jest dwuletni kurs nauki.

Jest rzeczą charakterystyczną dla tych szkół, że wszystkie one kładą duży nacisk na naukę rzemiosła, a jednocześnie wiele z nich uczy pisania na maszynie i stenografii. Księgowości i ekonomii handlowej uczy około 25% szkół posiadających wydział handlowy. Przedmiotami nauczonymi w Senior Schools są:

- | | |
|---------------------|--------------------------|
| 1. Angielski * | 9. Religia |
| 2. Historia * | 10. Wychowanie fizyczne |
| 3. Geografia * | 11. Języki obce |
| 4. Matematyka * | 12. Księgowość |
| 5. Nauki ścisłe | 13. Ekonomia handlowa |
| 6. Rzemiosła domowe | 14. Stenografia |
| 7. Roboty ręczne | 15. Pisanie na maszynie. |
| 8. Sztuka | |

Cztery pierwsze przedmioty /oznaczone gwiazdka/ są w programie wszystkich Senior Schools jako podstawa ogólnego wykształcenia ucznia. Z pozostałych 11 przedmiotów mniej więcej 6 do 8 występuje w każdym poszczególnym programie; wybór ich zależy od kierunku danej szkoły a często również od zdolności i chęci ucznia. Młodzież kończy te szkoły zazwyczaj w wieku 15-16 lat i idzie do pracy. Ukończenie Senior School nie daje prawa wstępu do żadnej innej szkoły. Pomimo to szkoły te mają dużą wartość przede wszystkim dlatego, że dają możliwość zdobycia przygotowania zawodowego młodzieży mało zdolnej, która nie byłaby w stanie ukończyć żadnej innej szkoły; zmniejszają one w ten sposób ilość niewykwalifikowanych pracowników.

Kursy handlowe..

Ostatnią formą szkolnictwa handlowego, która pozostała nam jeszcze do omówienia, są prywatne dzienne i wieczorne kursy handlowe, najbardziej zbliżone do tego, co my rozumiemy pod nazwą kursów". Każde większe miasto posiada ich kilka, a mniejsze odnajmniej jeden. Niektóre z nich są przedsiębiorstwami prowadzonymi na szeroką skalę i mają już ustaloną opinię jak np. kursy Pittman'a lub Grieg'a. Spotykane są zazwyczaj pod dwiema nazwami: "Commercial School" i "Copying Office". Pierwsze z nich są kursami prowadzonymi na własny rachunek i ryzyko, mają pewien ustalony program i wobec stałego i dostatecznego dopływu uczniów, mogą bez przerwy prowadzić naukę. Kursy te po doprowadzeniu uczniów do wymaganego przez siebie poziomu podają ich egzaminowi i wydają własne świadectwa. Drugie - Copying Offices - /biura powielania/ - są prywatnymi przedsiębiorstwami wykonującymi wiele pomocniczych usług dla przedsiębiorstw handlowych i prywatnych osób, a podejmującymi się jednocześnie prywatnie nauczania księgowości, arytmetyki handlowej, stenografii i pisania na maszynach. Często przy sprzyjających okolicznościach i dostatecznym napływie uczniów biuro takie zamienia się na szkołę. Copying Offices nie wydają uczniom swoim

świadectw w ścisłym słowa tego znaczeniu, lecz skierowują ich do najbliższej właściwej szkoły, celem złożenia egzaminu i uzyskania świadectwa. Ponieważ ani jedno ani drugie nie otrzymują od rządu żadnej pomocy pieniężnej, ograniczają się do przedmiotów o największej frekwencji; są one ściśle mówiąc kursami zawodowymi.

Takie kursy o szerszym zakresie nauczania noszą niekiedy nazwę "Kursów Sekretarskich" /Secretariat Colleges/ o określonym programie i czasie trwania nauki. Zakres przedmiotów w tym wypadku jest szerszy i może obejmować obok wyżej wymienionych zasadniczych przedmiotów handlowych jeszcze i język angielski, ekonomię handlową wraz z nauką o handlu, technikę biurową itp.

Kursów podobnych mieliśmy w Polsce dość dużo i zasadniczo też nie dawały one żadnych uprawnień, lecz konkretne przygotowanie zawodowe.

b/ Szkocja

Wprowadzanie przedmiotów handlowych do programów szkół ogólnokształcących rozpowszechniło się w Szkocji w ciągu ostatnich 20 lat i obecnie prawie wszystkie szkoły ogólnokształcące prowadzą u siebie nauczanie tych przedmiotów. Figurują one w programach szkół publicznych /Advanced Division/ Intermediary Schools, Secondary Schools, Colleges oraz niektórych uniwersytetów, nie mówiąc oczywiście o specjalnych szkołach handlowych, które są wszędzie po większych miastach.

Pomimo jednak, że Scottish Education Department coraz większą wagę przywiązuje do nauki tych przedmiotów, to jednak uważa, że nie mogą one zabierać zbyt wiele miejsca w programach szkół, mających na celu równomierny postęp w wykształceniu ogólnym, poprzez wszystkie klasy szkolne. Z drugiej jednak strony Scottish Educ. Deptm, idąc po linii ogólnych wymagań życia współczesnego oraz przychylając się do żądań rodziców uczącej się młodzieży, stara się tę naukę uczynić jak najbardziej powszechną i postawić ją na odpowiednio wysokim poziomie.

Opierając się na statystyce "Stowarzyszenia Nauczycieli przedmiotów handlowych", można stwierdzić, że 33% młodzieży uczęszczającej do Advanced Division /rzemieślniczy typ szkoły/ uczy się obecnie przedmiotów handlowych. Jeżeli się weźmie pod uwagę fakt, że większość szkół przyjmuje na naukę przedmiotów handlowych tylko te dzieci, które przy egzaminach kwalifikacyjnych osiągnęły poziom wyższy od przeciętnego /wskaznik inteligencji conajmniej 70%/; to wymieniona cyfra /33%/ jest istotnie bardzo wysoka. Jest to również dowodem, że "zapotrzebowanie" na naukę tych przedmiotów jest bardzo wielkie i stale wzrasta.

Oba wyżej wymienione typy szkół przy trzyletnim czasie trwania nauki doprowadzają młodzież do otrzymania tzw. Day School Certificate /higher/; nazwa tego świadectwa ma w najbliższym czasie ulec zmianie. W wypadku gdy uczeń opuszcza szkołę po dwu latach nauki, otrzymuje on Day School Certificate /lower/, o ile szkoła uzna, że jest on odpowiednio przygotowany do otrzymania tego świadectwa.

Day School Certificate /higher/ daje prawo wstępu na 4 rok Secondary School. Dla otrzymania tego świadectwa wszyscy kandydaci muszą zdać egzamin z następujących przedmiotów.

1. Angielski wraz z historią i geografią.
2. Arytmetyka z algebrą
3. Przedmioty handlowe tj. księgowość oraz dla dziewcząt stenografia i pisanie na maszynie a dla chłopców praktyczne zajęcia handlowe
4. Inny przedmiot do wyboru ucznia; może nim być język obcy, fizyka, chemia lub sztuka.

Świadectwo takie jest przyznawane przez Scottish Educ.

Deptm po egzaminie złożonym z wynikiem dodatnim wobec inspektora.

Nauka w szkołach tego typu została zorganizowana bardzo starannie. Dużo czasu poświęcono na naukę angielskiego, wraz z historią i geografią, na matematykę oraz zwykle jakiś język obcy. Wszystkie te przedmioty razem wzięte stanowią zasadniczą podstawę wykształcenia ogólnego, poczym dopiero na nich oparta przychodzi nauka przedmiotów handlowych. Nauka trwa zazwyczaj 2 do 3 lat, młodzież rozpoczyna ją więc w wieku około 12 lat.

Nizej podana tabelka daje obraz godzin lekcyj poświęconych na poszczególne przedmioty w tych szkołach.

P r z e d m i o t y	G o d z i n t y g o d n i o w o					
	Kurs handlowy z nauką jęz.obcego			Kurs handlowy bez nauki jęz.obcego		
	I Rok	II Rok	III Rok	I Rok	II Rok	III Rok
Angielski wraz z historią	8	8	10	10	10	10
Geografia	2	2	2	2	2	2
Arytmetyka wraz z algebra	6	6	6	6	6	6
Sztuka	2	2	-	4	4	4
Nauki ścisłe /fizyka, chemia/	2	2	-	4	4	-
Francuski	6	7	8	-	-	-
Przedmioty handlowe: a/ księgowość b/ praktyczne zajęcia handlowe, c/ stenografia d/ pisanie na maszynie	6	7	8	6	8	8
Praca ręczna: a/ stolarstwo /dla chłopców/ b/ robotki i gotowanie /dla dziewcząt/	2	-	-	2	-	4
Muzyka	2	2	2	2	2	2
Wychowanie fizyczne	2	2	2	2	2	2
Religia /Pismo Święte/	2	2	2	2	2	2
R a z e m .	40	40	40	40	40	40

Uwaga: Czas trwania godziny szkolnej 45 minut.

Scottish Education Department nie określił jeszcze dotychczas ściśle ilości godzin przeznaczonych na poszczególne przedmioty handlowe, a co za tym idzie, czas ten jest nieco różny w poszczególnych okręgach. Naogół jednak, jak to widać z tabelki podanej na stronie następnej, rozpiętość czasu jest nieduża.

W szkołach, które nie uczą stenografii w ciągu pierwszego roku, lecz tylko przez drugi i trzeci, poświęca się na nią 3 godziny tygodniowo w ciągu dwóch lat. Na pisanie na maszynach, o ile jest ono prowadzone tylko na trzecim /ostatnim/ roku, przypada co najmniej 2 godziny tygodniowo. "Praktyczne zajęcia han-

dlowe" są najczęściej połączone z księgowością i pisaniem na maszynach; w ostatnich jednak czasach część szkół /około 15%/ wprowadziła je do swego programu jako oddzielny przedmiot. Jest rzeczą ciekawą, że w tym ostatnim wypadku przedmiotu tego uczą się prawie zawsze wyłącznie chłopcy; dziewczęta czas ten poświęcają na naukę pisania na maszynach w celu osiągnięcia większej biegłości w tym przedmiocie.

Przedmioty handlowe	G o d z i n t y g o d n i o w o		
	Minimum	Maksimum	Srednio
Księgowość	1	2	1½
Stenografia	1½	3	2⅓
Pisanie na maszynach	1	2	1
Praktyczne zajęcia handlowe	⅔	1½	1¼
R a z e m około			7 godzin

Pisanie na maszynach w żadnej ze szkół nie ma na pierwszym roku. Około 50% szkół prowadzi ten przedmiot przez okres dwu lat tj. na drugim i trzecim roku, pozostałe tylko przez jeden - ostatni rok. Około 18% szkół przystosowuje w ciągu ostatniego roku szkolnego naukę arytmetyki do potrzeb handlowych, około 15% - geografii, 10% - historię i 4% szkół - języki obce. W każdym wypadku przedmioty handlowe tworzą część pełnego programu szkolnego i poświęcane jest na nie około 200 godzin rocznie. Średnia ilość godzin przypadająca na poszczególne przedmioty handlowe wynosi:

stenografia	80 godzin
księgowość	60 "
pisanie na maszynach	60 "
lub praktyczne zajęcia handlowe	26 do 60 godzin.

Na zakończenie tego rozdziału podajemy tu jeszcze interesujący fakt stwierdzony przy egzaminach końcowych przez delegatów wysyłanych przez Scottish Educ. Dept. Okazało się mianowicie, że lepsze wyniki daje prowadzenie nauki przez 3 lata niż przez okres dwuletni przy tej samej ogólnej ilości godzin. Uczniowie, którzy ukończyli z dodatnim wynikiem 3-letni kurs nauki, mogą być przedstawieni przez szkołę do zdawania egzaminów w Royal Society of Arts w celu otrzymania świadectw ze specjalnych przedmiotów oraz ze stenografii w szkole Pittman'a dla otrzymania Pittman's Shorthand Certificate.

Przedmioty handlowe w Secondary Schools.

Na zasadzie statystyki Scottish Education Department można stwierdzić, że ponad 20% uczniów Secondary Schools uczy się przedmiotów handlowych. Jest to liczba niewspółmiernie wysoka w porównaniu z tą, którą podaliśmy w rozdziale o szkołach średnich na terenie Anglii i Walii /2%/. Pod tym względem Szkocja wyprzedziła znacznie południową i centralną część Wielkiej Brytanii i idąc za postępowaniem czasu oraz wymagań życia i techniki uczyniła naukę przedmiotów handlowych łatwo dostępną dla młodzieży.

Nauka w Secondary Schools trwa 6 lat, przeciętny wiek wstępującej młodzieży wynosi 11-12 lat. Czas trwania nauki

przedmiotów handlowych jest bardzo różny i trwa od 1 roku do 6 lat zależnie od intensywności nauki, wieku młodzieży i wagi, jaką dana szkoła przywiązuje do nauki tych przedmiotów. Poniższa tabelka pozwoli czytelnikowi zorientować się w tym dokładniej. Szkoły podzielone zostały na 6 oddzielnych grup w zależności od długości trwania nauki i wieku uczącej się młodzieży.

K l a s a	I	II	III	IV	V	VI
Wiek młodzieży.	11-12	12-13	13-14	14-15	15-16	16-17
1/ Kurs 3 letni						
2/ Jednoroczny kurs intensywny						
3/ Kurs dwuletni						
4/ Kurs trzyletni						
5/ Kurs czteroletni						
6/ Kurs pięcio lub sześćoletni						

Omówimy po-kolei wszystkie sześć grup.

ad 1. Kurs trzyletni przeznaczony jest przede wszystkim dla uczniów którzy przypuszczają, że nie będą w stanie ukończyć całej szkoły i że okoliczności zmuszą ich do rozpoczęcia pracy zarobkowej już w 15-ym roku życia. Przedmioty nauczone przedstawiają się następująco.

angielski	3 do 5	godzin tygodn.
francuski /nieobowiązk/	- do 4	" "
historia	- do 2	" "
geografia	- do 2	" "
arytmetyka	2 do 4	" "
muzyka	1 do 2	" "
religia /Pismo Sw./	- do 1½	" "
wychowanie fizyczne	1 do 2	" "
przedmioty handlowe		
a/ księgowość	1½ " 4	" "
b/ stenografia	3½ " 7	" "
c/ pisanie na masz.	2 do 7	" "
d/ prakt.zajęcia handl.	1 do 2	" "

Kurs ten ma za zadanie doprowadzenie młodzieży do otrzymania tzw. "Day School Certificate" i jest bardzo popularny szczególnie w małych miastach Szkocji.

ad 2. Jednoroczny kurs przy intensywnej nauce jest przeznaczony dla młodzieży, która już ukończyła trzyletni kurs przedmiotów ogólnokształcących i nie mając zamiaru lub możliwości ukończenia szkoły, chce zdobyć podstawowe wiadomości handlowe. Czas poświęcany na naukę poszczególnych przedmiotów handlowych waha się w szerokich granicach:

księgowość	1½ do 5½	godzin tygodn.
stenografia	2 do 7½	" "
pisanie na maszynach	2 do 7	" "
praktyczne zajęcia handlowe	1½ do 3	" "

Ilość godzin poświęcanych na przedmioty handlowe wynosi w poszczególnych szkołach od 8 do 19 tygodniowo, co w stosunku rocznym daje 320 do 750 godzin szkolnych. Resztę czasu zajmują przedmioty ogólnokształcące. Ogólnie biorąc, ponieważ ma się tu do czynienia z młodzieżą starszą, powinna ona osiągnąć w przedmiotach handlowych ten sam poziom, który osiąga się przy kursie 3 letnim /omówionym ad 1/.

ad 3. Kurs dwuletni jest tak jak i poprzedni przeznaczony dla młodzieży, która ukończyła trzyletni kurs przedmiotów ogólnokształcących z tą jednak różnicą, że zakres przedmiotów handlowych jest tu szerszy. Przedmiotami nauczonymi tu są.

P r z e d m i o t y h a n d l o w e	G o d z i n t y g o d n i o w o		
	Minimum	Maksimum	Przeciętnie
Księgowość	$1\frac{1}{2}$	$2\frac{3}{4}$	2
Stenografia	$1\frac{1}{2}$	3	$2\frac{1}{3}$
Pisanie na maszynach	$1\frac{1}{2}$	3	2
Praktyczne zajęcia handl.	$\frac{3}{4}$	2	$1\frac{1}{3}$
Ekonomia polityczna lub handlowa	3	3	3
Prawo handlowe	$1\frac{1}{2}$	$1\frac{1}{2}$	$1\frac{1}{2}$
Historia ekonomiczna	$1\frac{1}{3}$	$1\frac{1}{3}$	$1\frac{1}{3}$

Ponad to niektóre szkoły uczą jeszcze organizacji przemysłu i geografii gospodarczej. Ilość godzin przeznaczonych na przedmioty handlowe waha się od 11 do 17 tygodniowo, co w stosunku rocznym wynosi 210 do 320 godzin szkolnych. Resztę czasu zajmują przedmioty ogólnokształcące. Kurs ten doprowadza młodzież do otrzymania świadectwa Leaving Certificate /Commercial Group/.

ad 4. Kurs trzyletni podobnie jak poprzedni doprowadza młodzież do otrzymania świadectwa Leaving Certificate /Commercial Group/. W zasadzie obejmuje on te same przedmioty handlo-

P r z e d m i o t y	G o d z i n t y g o d n i o w o		
	1-szy rok	2-gi rok	3-ci rok
Angielski	$4\frac{1}{2}$	$4\frac{1}{2}$	6
Francuski	4	$4\frac{1}{2}$	$5\frac{1}{4}$
Historia	$\frac{3}{4}$	$1\frac{1}{2}$	$\frac{3}{4}$
Geografia	$\frac{3}{4}$	-	$\frac{3}{4}$
Matematyka	3	-	-
Arytmetyka handlowa	$1\frac{1}{2}$	$2\frac{1}{4}$	$2\frac{1}{4}$
Sztuka /rysunki, malarstwo, roboty ręczne/	3	$3\frac{3}{4}$	$2\frac{1}{4}$
Muzyka lub śpiew	$\frac{3}{4}$	$\frac{3}{4}$	$\frac{3}{4}$
Wychowanie fizyczne	$1\frac{1}{2}$	$1\frac{1}{2}$	$1\frac{1}{2}$
Przedmioty handlowe /te same co w p.3/	9	10	$9\frac{1}{2}$

we co kurs dwuletni, a roczna ilość godzin jest mniej więcej ta sama. Dłuższy czas trwania kursu pozwala na osiągnięcie wyższego poziomu naukowego oraz wprowadzenie dodatkowych przedmiotów. Powyższa tabelka przedstawia najbardziej typowy dla tych kursów podział godzin szkolnych w czasie trzech lat trwania kursu handlowego.

Jak widac z tego rozkładu godzin szkoły te możnaby porównać do naszych 4-ro letnich szkół dawnego typu.

ad 5. Pięć lub sześćoletni kurs przedmiotów handlowych przy Secondary Schools jest najczęściej spotykanym typem w średnich szkołach ogólnokształcących na terenie Szkocji i jest obok kursu 1/ najbardziej popularnym. Około 25% młodzieży uczęszczającej do szkół średnich uczy się przedmiotów handlowych. Ilość godzin poświęcanych rocznie na przedmioty handlowe waha się od 160 do 320. Poniższa tabelka daje nam wykaz przedmiotów handlowych oraz minimum i maksimum czasu w okresie tygodniowym.

P r z e d m i o t y	G o d z i n t y g o d n i o w o		
	Minimum	Maksimum	Srednio
Księgowość	$1\frac{1}{3}$	2	$1\frac{1}{2}$
Stenografia	$1\frac{1}{3}$	3	2
Pisanie na maszynach*/	1	$2\frac{1}{2}$	$1\frac{1}{2}$
Praktyczne zajęcia handlowe	$\frac{2}{3}$	$1\frac{1}{2}$	1
Ekonomia polityczna**/	$1\frac{1}{3}$	$1\frac{1}{3}$	$1\frac{1}{3}$
Historia ekonomii	$1\frac{1}{3}$	$1\frac{1}{3}$	$1\frac{1}{3}$
Geografia ekonomiczna	$1\frac{1}{3}$	$1\frac{1}{3}$	$1\frac{1}{3}$
Prawo handlowe	$1\frac{1}{3}$	$1\frac{1}{3}$	$1\frac{1}{3}$

Uwaga. */ zaczyna się zazwyczaj na 3-m roku.

** zaczyna się dopiero na 4-m roku.

Arytmetyka oraz historia dla uczniów wydziału handlowego są wykładane pod kątem potrzeb wiedzy handlowej. Kurs ten doprowadza młodzież do otrzymania świadectwa Leaving Certificate /Commercial Group/ wydawanego przez Szkocki Urząd Wychowania.

Egzaminy w Secondary Schools.

Zarówno w szkołach niższych jak i średnich istnieje na terenie Szkocji system regularnych egzaminów okresowych. Jeśli idzie o egzamin końcowy /ostateczny/, wynikiem którego jest otrzymanie świadectwa Leaving Certificate, to kandydaci zdają zazwyczaj egzaminy z dwóch przedmiotów stopnia wyższego - przy czym jednym z nich musi być język angielski w połączeniu z historią - oraz z dwu przedmiotów stopnia niższego. Wszyscy kandydaci zdający z przedmiotów handlowych muszą zdawać egzaminy pisemne z księgowości i arytmetyki handlowej.

Nie będziemy tu szczegółowo omawiać, jakie przedmioty mogą być łączone w grupy, tym bardziej, że w roku 1940 miały nastąpić duże zmiany w dotychczasowym systemie egzaminacyjnym i tylko obecna wojna spowodowała odroczenie wejścia w życie odpowiedniej usta-

wy. Wydaje się, że matematyka ma stać się przedmiotem obowiązkowym, a historia będzie oddzielona od języka angielskiego. Poza egzaminami końcowymi wiele szkół przedstawia swoich uczniów do egzaminów w Royal Society of Arts dla otrzymania świadectwa z przedmiotów specjalnych, które nie wchodzi w skład egzaminu szkolnego, oraz egzaminów ze stenografii i pisania na maszynach Pittman's College.

W ostatnich czasach Scottish Education Department zezwolił na zdawanie egzaminu dla otrzymania świadectwa National Certificate in Commerce wszystkim tym uczniom, którzy ukończyli 4-0 letni kurs przedmiotów handlowych przy szkole średniej ogólnokształcącej /Secondary School/.

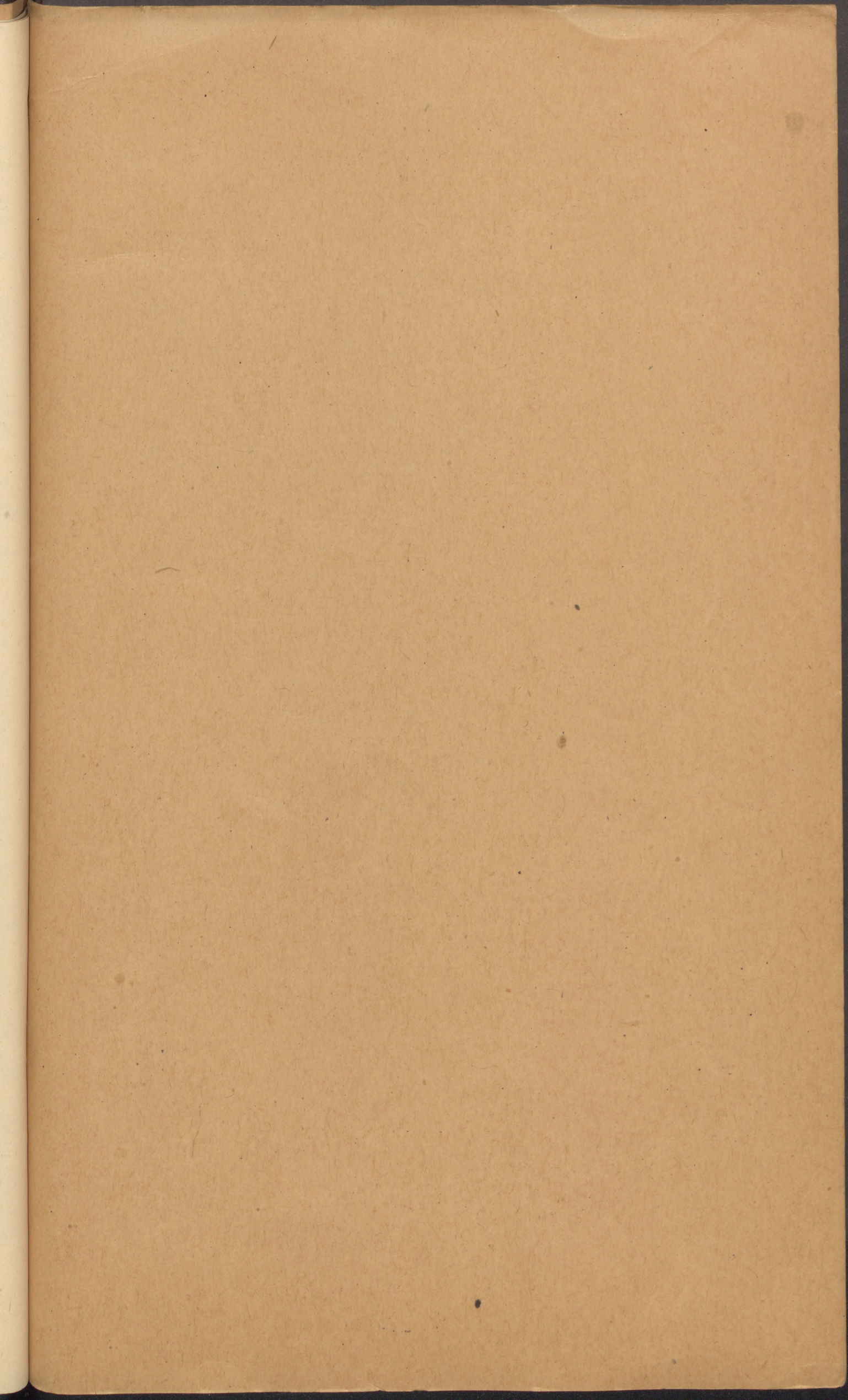
Grupa przedmiotów handlowych, obrana przy egzaminie dla otrzymania świadectwa Higher Leaving Certificate - jakkolwiek uznana przez Departament Wychowania - nie daje prawa wstępu na żaden uniwersytet ani w Szkocji ani w Wielkiej Brytanii. Grupa ta nie jest jeszcze uznana przez Scottish Universities Entrance Board, który ma wyłączne prawo decyzji w tych sprawach i nie daje prawa wstępu do wyższych zakładów naukowych nawet na wydziały handlowe. Fakt ten, tak niezrozumiały dla nas, zniechęca wielu uczniów, posiadających wyższe aspiracje, do zapisywania się na kurs handlowy w Secondary Schools, po ukończeniu którego droga na uniwersytet jest dla nich zamknięta.

Należy przypuszczać, że po obecnej wojnie demokratyczne szkolnictwo szkockie i w tej dziedzinie wprowadzi odpowiednie zmiany, a Rady Uniwersyteckie ocenią należycie wartość nauki dla zadań handlu, uznając ukończenie kursu handlowego za równorzędne z przedmiotami ogólnokształcącymi. W tym wypadku ilość uczniów zapisujących się na kurs handlowy w szkole średniej ogólnokształcącej niewątpliwie znacznie by wzrosła, a tym samym powiększyłaby się w kraju ilość ludzi posiadających średnie wykształcenie handlowe, które jest dziś tak niezbędne dla każdego człowieka.

Spis rzeczy

Wstęp	str.	1
I. Szkoły doksztalcające	"	2
A. Szkoły obowiązkowe	"	5
B. " nieobowiązkowe	"	5
C. " związane z przemysłem	"	6
II. Wieczorne szkoły doksztalcające	"	8
III. Dienne szkolnictwo handlowe		
a/ Anglia i Walia	"	14
Szkoły na poziomie średnim	"	15
" " " wyższym niż średni	"	17
Klasy handlowe w Secon.Schools	"	18
Selective Central Schools	"	19
Przedmioty handlowe w programie Senior Schools	"	22
Kursy handlowe	"	22
b/ Szkocja	"	23
Przedmioty handlowe w Secon.Schools	"	25
Egzaminy w Secon.Schools	"	28

The Polish Library
London. 1467 / skr.



ACC. 1385152
Biblioteka
Główna
UMK Toruń

1385152

Biblioteka Główna UMK



300020981370