



# BIULETYN



KOŁA MIŁOŚNIKÓW DZIEJÓW GRUDZIĄDZA  
KLUB „CENTRUM” SPÓŁDZIELNI MIESZKANIOWEJ

Rok XVI: 2018

Nr 16 (554)

Data odczytu: 18.04.2018 r.

Data wydania: 18.04.2018 r.

=====

1101. spotkanie

Małgorzata Krupska

## Polipytyk Grudziądzki

**P**olipytyk Grudziądzki jest najstarszą, w pełni zachowaną, wieloskrzydłową nastawą ołtarzową z epoki średniowiecza w Polsce. Dzieło to było częścią wyposażenia kaplicy zamku krzyżackiego w Grudziądzu. Obecnie, po wielu zmiennych kolejach losu, należy do zbiorów Muzeum Narodowego w Warszawie.

Typ retabulum, reprezentowany przez to późnogotyckie dzieło, charakteryzuje konstrukcja, która umożliwia otwieranie i zamykanie bocznych paneli dekoracyjnych, nakładanych na centralny. W ten sposób możliwa jest ekspozycja awersów i rewersów dekorowanych dwustronnie skrzydeł i przedstawienie elementów zdobniczych w różnych układach, stanowiących pewien artystyczny i ideowy program. Najpopularniejszym typem złożonych nastaw ołtarzowych jest trzyczęściowy tryptyk; struktury bardziej rozbudowane, o większej ilości skrzydeł, zwiemy polipytykami (gr. *polyptychos*, łac. *polyptychus* – wielokrotnie złożony). Dwuskrzydłowe retabulum grudziądzkie posiada pięć paneli, jest więc pentapytykiem (gr. *poentapytychos*, łac. *pentapytychus* – złożony z pięciu części). Ołtarze te wywodzą się z bizantyjskich ikonostasów, choć pod względem struktury można ich rodowód wywieść z dyptyków i tryptyków, które już w późnym okresie rzymskim pełniły rolę małych ołtarzyków domowych i podróżnych. Podobną formę przybierały często relikwiarze. Polipytyki wykształciły się w XIV wieku i stały się charakterystyczne dla sztuki sakralnej późnego gotyku.

Grudziądzki pentapytyk powstał między 1380 a 1410 rokiem, najczęściej jednak przyjmuje się, że pochodzi z ostatniej dekady XIV wieku lub początku kolejnego stulecia. Każda z pięciu części polipytyku podzielona jest horyzontalnie na dwie kwatery tej samej wielkości, dzięki czemu retabulum zdobi 18 malowideł, które łączą się tematycznie w trzy cykle przy różnych pozycjach skrzydeł.

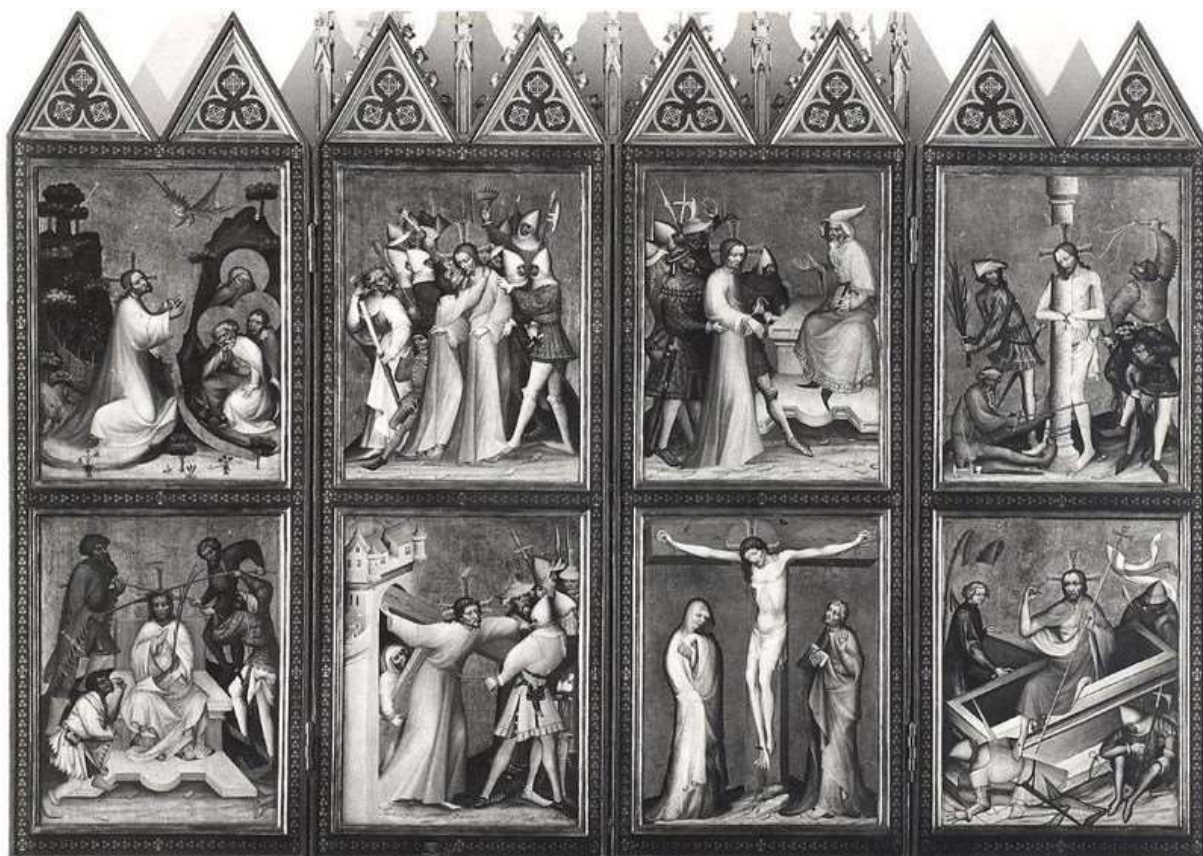


**Poliptyk Grudziądzki**

Ołtarz wykonany jest z drewna białej jodły. Obie środkowe tablice mają wymiary ok. 123 cm x 204,5 cm, boczne zaś 123 cm x 93 cm; ich grubość wynosi ok. 1,5 cm. Pokryte są one niemal całkowicie płótnem, wpuszczonym pod ozdobne ramy. Ołtarz wykonany jest techniką tempery, przy czym część obrazów zdobiona jest dodatkowo folią srebrną i złotą. Cenniejszego kruszcu użyto tylko do dekoracji centralnych tablic, natomiast pozostałe złociste powierzchnie tworzą listki tańszego srebra, pokrytego żywicznym werniksem. Metalami szlachetnymi nie przyozdobiło żadnych elementów zewnętrznych części drugiej pary skrzydeł, widocznych przy zamknięciu nastawy – prawdopodobnie ze względów praktycznych, by uniknąć uszkodzeń i kosztownych napraw. Powierzchnie złote i srebrne zdobione są pun-cyną – podziwiać możemy ornamenty florystyczne na tłach i delikatne kręgi na niektórych aureolach. Fragmenty listków powleczone są także farbą różnej przejrzystości, by imitować złotolite materie.

Istnieją różne teorie, dotyczące autorstwa polipytyku. Najprawdopodobniej został on wykonany przez czeskich rzemieślników, którzy pozostali – zgodnie ze zwyczajami epoki – anonimowi. Zadania tego podjęło się zapewne dwóch – a być może i trzech – mistrzów malarskich, doświadczonych i dojrzałych artystów, którym pomagali czeladnicy. Analiza porównawcza dzieł malarskich tego okresu skłania większość badaczy do przyjęcia założenia, że ołtarz stworzyli Czesi, jednak we-





**Cykl pasyjny Poliptyku Grudziądzkiego, prezentowany przez zamknięcie wewnętrznej pary skrzydeł i rozwarcie zewnętrznej**

dług Alfreda Stange i Carla Heinz Clasen retabulum zawdzięcza swą postać dwóm zachodnim mistrzom: przybyłym z Dolnych Niemiec, ale wykształcony w Czechach artysta jest twórcą koncepcji dzieła i wykonawcą cyklu maryjnego oraz obrazu „Zaśnięcie Marii Panny”, zaś jego partner z Dolnej Saksonii to autor cyklu pasyjnego i „Koronacji”.

Niektórzy specjaliści wskazują na ołtarz Mistrza z Trzeboni jako źródło inspiracji czeskich lub powiązanych z czeskim malarstwem twórców poliptyku, jednak dokładna analiza techniki malarskiej oraz użytych materiałów wskazuje na to, że Poliptyk Grudziądzki został wykonany przy zastosowaniu uproszczonych metod, właściwych czeskiemu warsztatowi. Według Władysława Łosia i Jolanty Meder-Kois widoczne są tu też wpływy północne, co wskazuje na zbiorową pracę artystów z lokalnego ośrodka twórczego, prawdopodobnie pomorskiego.

Koncepcja artystyczna nastawy ołtarzowej nie stanowi zjawiska niezwykłego na tle epoki. Centralne obrazy poświęcone są Matce Boskiej, patronce Zakonu Krzyżackiego – górna kwaterna wyobraża Koronację Marii, zaś dolna – Zaśnięcie. Tworzą one wraz z wewnętrznymi malowidłami drugiej pary skrzydeł (przy otwartym w pełni poliptyku) cykl mariologiczny, zwany też „świętecznym”, gdyż był zapewne ukazywany jedynie w tym czasie; związany jest on z macierzyństwem Maryi oraz latami dziecięcymi Jezusa. W jego skład wchodzi, oprócz wymienionych ma-



lowidel segmentu środkowego, następujące obrazy: "Zwiastowanie", "Narodzenie",



Cykl eschatologiczny obrazów Polityku Grudziądzkiego, ukazywany przez zamknięcie obu par skrzydeł

"Ofiarowanie w świątyni" i "Pokłon Trzech Króli".

Po zamknięciu drugiej pary skrzydeł widoczny jest cykl pasyjny, złożony z ośmiu elementów – są to, w kolejności ich odczytywania (zgodnej z tradycją piśmienniczą naszego kręgu kulturowego): "Modlitwa w Ogrójcu", "Pojmanie", "Przesłuchanie", "Biczowanie", "Koronowanie cierniem", "Niesienie krzyża", "Ukrzyżowanie" i "Zmartwychwstanie".

Gdy wszystkie boczne panele są zamknięte i ołtarz uzyskuje swe najmniejsze wymiary, ukazują się przedstawienia Męża Boleści i Matki Bolesnej oraz Sądu Ostatecznego, a więc kwatery o treściach eschatologicznych. Do tej grupy należą malowidła: "Matka Boska Bolesna i Chrystus Umęczony", "Zmartwychwstanie zmarłych", "Maria i św. Jana Chrzciciel" oraz "Chrystus – Sędzia" (trzy ostatnie tworzą wątek Sądu Ostatecznego).

Można więc zaryzykować twierdzenie, że przy zamykaniu ołtarza odtwarzano pewien ciąg fabularny wydarzeń biblijnych, wzbogaconych o apokryficzne, ale przyjęte w kościelnej tradycji wyobrażenia centralnych tablic. Pamiętać jednak należy o tym, iż dla ludzi średniowiecza punktem wyjściowym były sprawy ostateczne, stąd też tematyka ta zdominowała rewersy skrzydeł zewnętrznych, będące najczęściej oglądaną przez wiernych częścią retabulum. Wiąże się to także z rolą dydaktyczną sztuki wieków średnich.

Dzięki zastosowaniu tej samej perspektywy i chronologicznemu porządkowi obrazów w obrębie poszczególnych wątków, każdy cykl można było odczytywać jako oddzielną całość o charakterze narracyjnym (zgodnie z ideą *Biblia pauperum*) oraz część Nowego Testamentu w jego fabularnym ujęciu; przekaz jednak wzbogacono, w duchu epoki, rozbudowaną symboliką, przez którą ukazywano prawdy wiary i naukę Kościoła, co pozwala na traktowanie każdej tablicy jako odrębnego dzieła. Kompozycja malowideł jest oszczędna, co każe skupić się odbiorcy na reprezentacyjnej funkcji jego elementów i odczytać przesłanie. Retabulum ukazuje dwoistą, ludzką i boską naturę Chrystusa oraz Maryi, przy czym można tu dostrzec paralele – zarówno Syn Boży, jak i Jego Matka przedstawieni są w chwili największego bólu, śmierci oraz następującego po niej wywyższenia i wiecznej chwały. Postać Maryi, opiekunki fundatorów ołtarza, jest wyeksponowana. Poświęcono Jej dwie główne tablice ołtarza, przy czym ukazano Ją na nich w kontekście eschatologicznym. Scena odejścia Matki Boskiej z tego świata wpisuje się w starą tradycję przedstawień Zaśnięcia – spoczywa ona na łożu, w otoczeniu Jezusa i apostołów, a więc w kręgu świętości, miłości i oddania. Chrystus przyjmuje Jej czystą duszę, zobrazowaną jako miniaturę postaci Maryi. Z tą symboliką stapiają się elementy, należące do innego typu przedstawień tej sceny, Ostatniej Modlitwy Marii, który powstał i rozprzerztenił się w Pradze trzeciej ćwierci XIV wieku, a więc stanowiło to pewne *novum* w północnej Polsce. Są to: kłęcznik z pulpitem oraz odkładany przez Matkę Boską modlitewnik, zaświadczające, iż opuściła ona ziemski żywot z modlitwą na ustach. Choć następstwo czasowe scen sugeruje odwrotny układ obrazów, druga z centralnych tablic – „Koronacja”, umiejscowiona jest nad „Zaśnięciem”, gdyż reprezentuje miejsce Matki Bożej w Królestwie Niebieskim i wyższy porządek świata. To

przedstawienie znane jest pod nazwą Triumfu Marii i ukazuje Ją jako Królową Niebios, w chwili przyjęcia korony z rąk Syna. Matkę Bożą otaczają święte dziewice – Katarzyna i Barbara, dzierżące swe atrybuty i znaki męczeńskiej śmierci zarazem. Obraz ten daje wiernym otuchę i nadzieję nagrody w życiu przyszłym dzięki wstawiennictwu Maryi u Jezusa, stąd też jego wyeksponowana pozycja w strukturze. Malowidło wpisuje się też w motyw *ars moriendi* – przygotowuje wiernych, jak wiele dzieł literackich i przedstawień ikonograficznych tego okresu – do godnego opuszczenia ziemskiego padółu.

Należy tutaj wspomnieć, iż tworzące paralele zestawienia sceny Sądu z wstawiennictwem Matki Boskiej Bolesnej i Chrystusa Umęczonego oraz połączenie "Zaśnięcia" i "Koronacji Marii" z obrazami Dzieciństwa Chrystusa mogą być inspirowane bogato ilustrowanymi rękopisami "Speculum Humanae Salvationis" („Zwierciadło ludzkiego zbawienia”). Były to dydaktyczne księgi, które objaśniały historię i sens Zbawienia poprzez zestawianie scen nowotestamentowych ze starotestamentowymi oraz historycznymi lub legendarnymi. W ten sposób ukazywano obejmujący całość dziejów i stworzenia Boski plan.

Retabulum jest realizacją stylu pięknego, o czym świadczą miękkie, płynne linie i elegancja smukłych postaci o pięknych, harmonijnych rysach twarzy i wytwornych gestach; przedstawione są w pełnych gracji pozach i powłóczystych, bogato udrapowanych szatach. Cechy te nie dotyczą, oczywiście, wizerunków negatywnych bohaterów Nowego Testamentu; charakter i role tych postaci w biblijnej historii odzwierciedla ich zewnętrzna szpetota, grubiańskie gesty i niechlujne pozy. Na uwagę zasługuje też fakt, iż także poprzez odcień karnacji oddano, zgodnie ze średniowieczną manierą, moralną wartość postaci, ich miejsce w porządku Boskim i hierarchii społecznej, a nawet płeć, wiek i kondycję. Oprawcy Syna Bożego i wszyscy, którzy przyczynili się do Jego śmierci, mają twarze ciemne, natomiast Maryja, Jezus, apostołowie, święci oraz aniołowie wyróżniają się jasną cerą, przy czym niewiasty – z odcieniem różowym. Starszych charakteryzuje oblicze nieco ogorzale. W scenach Boleści Chrystus i Matka Boża mają karnację bladą z lekko zielonawym odcieniem. Ubiór także jest elementem, który pozwala odbiorcom bardzo szybko rozróżniać postaci należące do sfery *sacrum* i *profanum* – Maryja, Jezus, aniołowie, apostołowie oraz święci ukazani są w długich, obszernych szatach o obfitych fałdach, natomiast postaci żołnierzy, dręczycieli Syna Bożego oraz figur reprezentujących tłum w tle scen biblijnych przedstawione zostały w odzieniu, które oddaje ówczesną modę, stosownym dla stanu i zawodu poszczególnych osób. I tak rzymscy legionieści przy Grobie Pańskim przyobleczeni są w średniowieczne zbroje i hełmy, a oprawcy noszą wielobarwne, krótkie kaftany, rajtuzy, ciżmy i fantazyjne kapelusze jak przedstawiciele średniowiecznego mieszczaństwa. Była to powszechna praktyka ikonograficzna, wynikająca zapewne z nieznamomości realiów wcześniejszej epoki, ale i przybliżająca wiernym biblijne historie poprzez dodanie im współczesnego kolorytu. Być może wiąże się to także z ideą czasu sakralnego.



Polptyk Grudziądzki został najprawdopodobniej ufundowany przez Zakon Krzyżacki z przeznaczeniem dla kaplicy zamku komturii grudziądzkiej. Pierwsza wzmianka o tym dziele w źródłach historycznych pochodzi z 1670 r. z protokołu wizytacji biskupa chełmińskiego Andrzeja Olszowskiego. Dzięki niej badacze zwykle zakładają, iż było to pierwotne miejsce ekspozycji nastawy ołtarzowej. W końcu XVIII wieku kaplicę jednak zburzono, a retabulum przeniesiono do kościoła parafialnego św. Mikołaja. W 1883 roku sprzedano siedem obrazów z tablic bocznych pentaptyku Muzeum Prowincjonalnemu Prus Zachodnich w Gdańsku. Ósme malowidło ze sceną Zmartwychwstania na awersie umieszczone zostało w kaplicy cmentarnej. W kościele św. Mikołaja pozostawiono jedynie dwa największe obrazy z panelu centralnego. W latach 1907-1915 wszystkie tablice zostały zakupione dla wzbogacenia zbiorów zamku w Malborku, gdzie poddano je konserwacji i scaleniu (dodano nową oprawę i przydano trójkątne szczytiki w zwieńczeniu). Zadanie to wykonał malarz Andrzej Wesółowski pod kierunkiem konserwatora Conrada Steinbrechta, a prace zakończono w 1916 roku. Zrekonstruowany polptyk umieszczono w zamkowej kaplicy św. Wawrzyńca. Przetrwał on oblężenie Armii Czerwonej w 1945 roku, ukryty w zamkowych podziemiach. Następnie retabulum przekazano Muzeum Wojska Polskiego w Warszawie, a rok później stało się eksponatem Muzeum Narodowego w Warszawie (mieszczącego się wówczas w tym samym budynku), gdzie obecnie można je podziwiać.



Centralna część ołtarza, kwaterna przedstawiająca Zaśnięcie Panny Marii



Poliptyk Grudziądzki w kaplicy św. Wawrzyńca w przedwojennym zamku krzyżackim w Malborku

(L.B.S.)

**Redakcja:** Tadeusz Rauchfleisch, Janusz Hinz. Logo KMDG wykonał Grzegorz H. Rygielski.