



BIULETYN

KOŁA MIŁOŚNIKÓW DZIEJÓW GRUDZIĄDZA

KLUB „CENTRUM” SPÓŁDZIELNI MIESZKANIOWEJ



Rok XV: 2017

Nr 33 (530)

Data odczytu: 18.10.2017 r.

Data wydania: 18.10.2017 r.

=====

1078. spotkanie

Marek Szajerka

***Komora celna z czasów średniowiecza
i nowożytnych przy ul. Starej 23.
Replika fragmentu baszty
Bramy Łasińskiej z 1890 r. przy ul. Starej 21.***

Wyburzenie kamienicy przy ul. Kościelnej 31 we wrześniu 2017 r. skłania do utrwalenia w formie artykułu naukowego innej kamienicy. Dotyczy to kamienicy przy ul. Starej 23. Obecnie jest ona częściowo zamieszкана. W trakcie np. generalnego remontu wnętrza może ona zatracić unikalne walory architektoniczne i to w skali wykraczającej granice administracyjne Grudziądza.

Walory architektoniczne kamienicy ok. 20 lat temu odkrył Przemysław Szachnitowski, ówczesny prezes grudziądzkiego oddziału Towarzystwa Opieki nad Zabytkami, który mi ten zabytkowy obiekt pokazał. 11 października 2006 r. dr Jacek Kriegseisen w sieni tej kamienicy wygłosił krótką prelekcję odnośnie jej walorów architektonicznych dla 24 osobowej grupy swoich studentów z Zakładu Historii Sztuki Uniwersytetu Gdańskiego¹.

W nieistniejącej już kamienicy przy ul. Kościelnej 31 była przypuszczalnie w średniowieczu łaźnia, wymieniona w przywileju króla Kazimierza Jagiellończyka z 1472 r. Natomiast w jej piwnicy, (wg stanu z XIX-XXI w.) była cysterna na wodę, nieodzowny element infrastruktury średniowiecznego miasta. Bardzo często

¹ Informacja o pobycie studentów i dr J. Kriegseisena, zob. M. Szajerka, *Sprawozdanie z działalności Polskiego Towarzystwa Historycznego*, Oddział w Grudziądzu, w okresie od 10.IX 2002 r. do 30 XI 2006 r., w: *Rocznik Grudziądzki*, T. XVII, 2007, s. 242.

źródła historyczne pisane nie odnotowywały elementów oczywistych dla wytwórcy danego źródła pisanego.

Komora celna, kantor kupiecki przy ul. Starej 23

Lokalizacja obecnej kamienicy przy ul. Starej 23 jest charakterystyczna, w widłach ul. Podgórznej, do wylotu w kierunku Bramy Łasińskiej, (zwanej też Kwidyńska). Taka lokalizacja tej posesji jest też na planie katastralnym Grudziądz z 1872 r. **(1)**. W Archiwum Państwowym w Toruniu, znajduje się teczka z planem sytuacyjnym tej kamienicy z 1890 r.², **(2)**.

Zastanawiające jest to, że w przypadku kamienic w obrębie murów obronnych poziom ze średniowiecza jest przeciętnie o ok. 2,5 poniżej obecnego poziomu ulic³. Tu natomiast parter jest zapewne na poziomie pierwotnym ze średniowiecza a w części wschodniej budynku jest piwnica.

Wyjaśnienie tej kwestii i dlaczego budynek jest w widłach ulicy można znaleźć, czytając plan katastralny z 1772 r., **(3)**.

Po lewej stronie, idąc od Bramy Łasińskiej, urzędnik katastralny zaznaczył *Faules Waßer* (zgnięta woda) oraz *Berg* (góra, wzgórze). Teren omawianej tu kamienicy jest na brzegu tego bagna.⁴ Naprzeciwko tej góry, po prawej stronie zaznaczył również *Berg*. Z tą jedną różnicą, że w środku tej góry jest obniżenie, jakby majdan.

Interesującą informację zawiera kolorowa panorama E. J. Dahlberdha, wykonana przez W. Swidde z 1694 r.⁵, **(4)**. Na tej panoramie jej autor wyraźnie odróżnił budowle konstrukcje drewniane od murowanych. Za mostem Bramy Łasińskiej zaznaczył wzdłuż obecnej ulicy starej ceglany mur kurtynowy. Kurtyny wykonano także w formie drewnianych palisad. Zapewne ostatni zachowany relikw tego muru kurtynowego w tym rejonie ze średniowiecza rozebrano zniszczono we wrześniu 2017, rozbierając kamienice przy ul. Kościelnej 31. W sieni tej kamienicy był frag-

² Archiwum Państwowe w Toruniu, Zespół Akta Budowlane Grudziądz, ulica Stara, teczka 2407. W tym miejscu pragnę podziękować Pracownikom Archiwum pod kierunkiem p. Zbigniewa Woźniaka za szybką pomoc w odnalezieniu akt. Dziękuję również Właścicielom kamienicy, którzy upoważnili p. Małgorzatę Okrepka do pokazania i upublicznienia wnętrza kamienicy. Na współczesnym planie katastralnym działka przy ul. Starej 23 oznaczona jest numerem 48. Zob. <http://geoportal.grudziadz.pl/geoportal/f?p=MAPA:113>

³ Przykłady 10 m długości muru obronnego z blankami w piwnicy kamienicy przy ul. Murowej 28 lub średniowiecznego parteru z romańskimi gotyckimi oknami w obecnej kamienicy przy ul. Wieszowej 2.

⁴ Ściany z pruskiego muru musiały już zapewne stać w 1772 r., ponieważ na drzwiach strychowych są po stronie południowej zawiasy z XVII-XVIII w. Natomiast po stronie północnej drzwi na strych mają zawiasy z XIX w., pocz. XX w. Również na panoramie z 1656 r. od Bramy Łasińskiej, w kierunku północnym jest narysowany fragment muru.

⁵ Zob. J. Drozdowska, *Widoki miasta*, Grudziądz 2001, widok 3.

ment takiego muru kurtynowego z blendami. Obecnie taki mur kurtynowy można np. zobaczyć na zamku krzyżackim w Toruniu.

Przedłużenie muru kurtynowego kilkadziesiąt metrów na północ, poza obwód właściwych murów świadczy, że miał on osłaniać jakiś ważny dla infrastruktury Grudziądza obiekt.

Zrównanie poziomów gruntu tego obiektu przy ul. Starej 23 nastąpiło zapewne w okresie budowy twierdzy grudziądzkiej, w l. 70-80. XVIII w., kiedy to przypuszczalnie część urobku z budowy chodników minerskich droga wodną przetransportowano do Starego Miasta, celem niwelacji jego terenu. Król pruski Fryderyk Wielki w 1776 r. rozkazał niwelację terenu aż po Strzemięcin⁶.

Do końca XVIII w. główna droga na Zamek Wysoki od strony wschodniej wiodła wzdłuż ul. Podgórznej. Wtedy jeszcze nie było obecnej ul. Ratuszowej. Zachowana Brama Zamkowa z gdaniskiem, na osi ulic Spichrzowej i Zamkowej była gospodarczą bramą między Zamkiem Konwentu⁷, rezydencją kanoników chełmińskich, proboszczów kościoła św. Mikołaja a Zamkiem Wysokim, we władaniu Krzyżaków a później starostów polskich⁸. Dwie wnęki w murze przedzamcza od strony wschodniej to dwutorowa brama wjazdowa na Zamek Wysoki wg rekonstrukcji z przełomu XIX/XX w.⁹, **(5)**. Podobnie, dwutraktowa jest Brama mostowa na zamku w Malborku.

Do końca XVII w. najbardziej reprezentacyjną bramą od strony północnej była Brama Klasztorna, (*Porta Zellia*), obecnie prezbiterium kościoła pojezuickiego¹⁰. **(6)** Docenili to szczególnie Szwedzi w XVII w. Do ok. 1715 r. na jej zwieńczeniu umieszczone były figury postaci¹¹, **(7)**.

⁶ Wtedy niewątpliwie obniżono wieżę Klimek o dwie kondygnacje i zrównano z kalenicą dachów skrzydeł zamku. Klimek znikł wtedy z panoramy miasta na ok. 30 lat. Ponownie był widoczny po rozebraniu skrzydeł zamku. Wieżę w panoramie widział rysownik toruński J. F. Steiner w 1 poł. XVIII w. Natomiast W. Aschenbrener jesienią 1795 r. jej nie widział a dostrzegł kaplicę zamkową bez dachu. Dach kaplicy rozebrany został wiosną 1795 r. Ślady pośpiesznej niwelacji terenu Starego Miasta widać w piwnicach kamienic, np. przy ul. Murowej 24/Mickiewicza 3; Murowej 28.

⁷ Nazwa w XVI w. *Schloss von Convent*, zob. J. Bonczkowski, Monika Panter, *Księga łąkowa miasta Grudziądza z pierwszej połowy XVIII w.* Cz. II, s. 214. Zamieszczono tam transkrypcję rejestru łąk z 1568 r. na schematycznym planie kwartałów. W XVII w. kanonicy odstąpili odpłatnie swoją rezydencję Jezuitom na potrzeby kolegium, od 1897 r. siedziba władz miejskich.

⁸ Więcej zob. M. Szajerka, *Rezydencja kanoników chełmińskich w Grudziądzu w XVI-XVIII w.*, Biuletyn Koła Miłośników Dziejów Grudziądza, [dalej: BKMDG], R. VIII 2010, nr 12.

⁹ Wyobrażenie o głównej bramie z ulicy Spichrzowej, to powielanie błędu H. Jacobiego z lat 40. XX w. Wcześniej badacze, jak p. C. Steinbrecht mieli odmienne zdanie. Fikcyjną główną drogę z ul. Spichrzowej powielili po 2007 r. naukowcy z Uniwersytetu Mikołaja Kopernika w Toruniu.

¹⁰ Planowane wyburzenie dawnego aresztu z XIX w. w kompleksie Ratusza ponownie uwidoczni Bramę Klasztorną z zachowaną blendą bramną od strony północnej. Więcej o Bramie Klasztornej zob. Marek Szajerka, *Oszkarpowanie wewnętrzne ścian kościoła pojezuickiego w Grudziądzu*

O kamienicy przy ul. Starej 23 pisałem już prawie 15 lat temu w pracy *Grudziądz w XIII-XVIII w.*¹², odnotowując, że jej wygląd wewnętrzny odpowiada opisowi średniowiecznej kamienicy kupieckiej.

Za X. Froelichem opis wnętrza domu mieszczańskiego podał J. Frycz¹³:

Wygląd i rozkład domów mieszczańskich przekazał nam w swoim opisie Grudziądza sprzed 150 lat Froelich, potwierdzając wnioski wysunięte z analizy planów i paru zachowanych kamieniczek:

„[...] domy bogatych mieszczan liczyły trzy okna szerokości i składały się z trzech kondygnacji. Prawie wszystkie miały szczyty, albo gzymsem wznoszącym się do zwieńczenia, albo bez gzymsu. Domy rozdzielały rynny. Dużo było domów niższych, o jednym Pietrze z dwoma oknami oraz jednym oknem obok drzwi na parterze. Nieraz brama wjazdowa zajmowała miejsce drzwi i okien. Często budy drewniane, mieszczące sklepy i warsztaty rzemieślnicze, zasłaniały domy nacałuj szerokości. Gdy się minęło te pomieszczenia i ciemne drzwi wiodące do domu, wchodziło się do dużej wysokiej sieni, która sięgała do końca pierwszego pietra i była oświetlona jego oknami.

Pokoje mieszkalne i sypialne były od tyłu, z oknami na podwórze. Na parterze była jadalnia, pokój gościnny i do interesów [...]. Na pierwszym piętrze były pokoje luksusowe”.

Podobny wygląd Grudziądza jeszcze ok. roku 1850 opisuje ks. Władysław Łęga. Typowe dla domów przy ul. Pańskiej jest to, że „stoją szczytem do ulicy, są bardzo wąskie i zwykle mają tylko dwa okna”.

Podanemu wyżej opisowi odpowiada wnętrze kamienicy przy ul. Starej 23. Wygląd zewnętrzny pochodzi z końca XIX w. Jednak część wewnętrzna pochodzi z okresu średniowiecz i czasów nowożytnych. Ściany zostały wykonane technika pruskiego muru.

– unikalne rozwiązanie architektoniczne ze średniowiecza na terenie województwa kujawsko-pomorskiego, w: BKMDG, R. XIII 2015, nr 21 (435) z 10.06.2015 r.

¹¹ Zob. M. Szajerka, *Panorama Grudziądza w kościele parafialnym w Szembruku*, BKMDG, R. VIII 2010, nr 36.

¹² Zob. M. Szajerka, *Grudziądz w XIII-XVIII w. Kwestia synchronizacji różnych źródeł historycznych i jej wpływ na obraz miasta w historiografii*. Grudziądz 2004, ss. 308. Wydruk przechowywany w czytelni naukowej Biblioteki Miejskiej im. Wiktora Kulerskiego w Grudziądzu. Informacja o kamienicy jest na s. 298.

¹³ J. Frycz, *Układ urbanistyczny i architektura Grudziądza*, w: *Rocznik Grudziądzki 1960* [T. II], s. 43.

Ten typ domu, jako północno-niemiecki dom mieszczanina rolnika odnotował w swoim leksykonie Wilfried Koch¹⁴.

Lokalizacja tam komory celnej koresponduje z obowiązującymi w tamtych czasach miejskim przepisami handlowymi. Przykład takich przepisów z dzieła Xaverego Froelicha:

W niedziele i dni świąteczne sprzedaż jest dozwolona dopiero od podwieczorku. Jeden drugiemu nie wolno odmawiać służących. Parobków wynajmuje się od Bożego Narodzenia, służące od Wielkanocy lub św. Michała na jeden rok. Kto z nich nie chce wystąpić, traci wynagrodzenie. Służba, która nie chce służyć, będzie do tego zmuszona a kto ją przetrzymuje musi płacić karę. Parobkowie i służące po godzinie 9 latem nie mają prawa przy piwie siedzieć, czeladnikom wolno do godz. 10. Każdy mieszczanin z swego domu piwo, gdy się jemu wyznaczy dzień, w marcu i kwietniu są 3 dodatkowe warzenia dozwolone. Cenę piwa co roku ustala rada i to 14 dni przed Zielonymi Świątkami. Na przedmieściu i na Frycie nie wolno nikomu mieć wyszynku i piwa sprzedawać. Obcego piwa w ogóle nie wolno sprzedawać. Der Getreidenmarkt [Rynek Zbożowy] przy Toruńskiej Bramie, pomiędzy szpitalem i straganem miejskim, tak samo w oznaczonym miejscu przy Lessner [Łasińskiej] i Seitenthore [Bocznej Bramie]. Kto furę zboża kupuje, musi dla biednych oddać po cenie zakupu 1-2 Scheffel [korzec]¹⁵. Zakup przed miastem lub w wioskach jest zabroniony. Hurtownicy muszą złożyć przysięgę uczciwości. Transport jęczmienia na Wiśle jest zabroniony. Żadnemu żeglarzowi [marynarzowi] z Grudziądza nie wolno swojego statku obcemu odnająć. Obcym pozwala się w dużych ilościach, więc w tasztach, kamieniach lub Scheffel, każdego czasu mieszczanom sprzedawać w funtach lub Stof, lecz nie w dni jarmarku. Chleb piekarski będzie oglądany i ważony. Kto podlega karze i nieprawidłowo piecze, musi dla szpitala piec. Na ławach według starego zwyczaju mają sprzedawać w fenigowej wartości. Rybacy, którzy do Grudziądza przyjadą, muszą następnego dnia w południe wszystkie mieć sprzedane. Wyrobnicy, którzy się w mieście zatrzymują, nie mogą po cichu miasta opuścić. Przy swoim utrzymaniu wyrobnik w lecie 18 gr, zimą 15 gr, jeżeli jest na utrzymaniu mieszczanina otrzymuje latem 6 gr a zimą 5 gr. Młockarz za 10 Scheffel otrzymuje, gdy będzie się ociągał za 2 Scheffel dostanie i dziennie Stof piwa. Drwal otrzymuje od każdej szczyapy 4 gr, za jedna furę gliny, piasku lub nawozu z jednym koniem przywiezione płaci się 2 1/2 grosza, w dwa konie 5 gr. Kto więcej daje, podlega ukaraniu.¹⁶

Wg wspomnianego planu sytuacyjnego z 1890 r., **(8)**, kamienica ta ma kształt sześcioboku. Od strony ulicy Starej ma szerokość 12,15 m. Od strony wschodniej

¹⁴ W. Koch, Style w architekturze. Arcydzieła budownictwa europejskiego od antyku po czasy współczesne. Warszawa 1996, s. 352-353: *Północnoniemiecki dom mieszczan rolników: w środku sien, po obu jej stronach izba mieszkalna i stajnia.*

¹⁵ Korzec jednostka objętości ciał sypkich, stosowana od wczesnego średniowiecza do poł. XIX w. (lokalnie także w XX w.), o bardzo zróżnicowanej wielkości. Korzec był jedną podstawowych miar nasypnych, w Polsce w XIV-XVIII w. było ok. 300 lokalnych korcy, m.in. krakowski= 43; 7 l, gdański= 54, 7 l; wrocławski =74, 1 l; wg konstytucji z 1764 korzec warszawski skarbowy= 120, 6 l; w Królestwie Polskim (1819-48) k. nowopolski = 128 l, w: Nowa Encyklopedia PWN, Warszawa 1995, T. 3; hasło: *korzec*.

¹⁶ X. Froelich, *Historia powiatu grudziądzkiego*, 1868, tłum. z niem. A. Wolnikowski.

jest zamknięcie poligonalne, jak np. w prezbiteriach kościołów średniowiecznych, w najmniejszym zwięźeniu ma 6, 1 m. W środku budynku narysowano *Lichthof*, czyli dziedziniec wewnętrzny lub dziedziniec oświetlony. Dziedziniec ten jest pod dachem, pod koniec XX w. ściany północna i południowa posiadały niewielkie, pojedyncze okna. Obecnie już zlikwidowane. Ta wielka sień nie ma teraz własnego naturalnego oświetlenia. Posiada ona wymiary: ok. 5,5 m x 8 m, **(9-10)**.

Bez zbadania archeologicznego fundamentów ścian zewnętrznych budynku nie można określić przybliżonego czasu ich budowy. Sień posiada pruski mur i może pochodzić ze średniowiecza.

Na podstawie położenia terenu oraz przypomnienia mało wspominanych dwóch postaci z historii Grudziądza, sprzed tak silnie podkreślanego w opracowaniach historycznych roku 1291, tradycyjnej daty lokacji Grudziądza, można wyjaśnić hipotetycznie genezę kształtu kamienicy oraz jej przeznaczenia.

Pierwszą postacią jest w tych rozważaniach monetariusz Herman z Grudziądza, (*Hermanus monetarius civis in Grudencze*)¹⁷. Z obecności mincerza wynika, że w Grudziądzu była w latach 70-80. XIII w. Mennica musiała być silnie strzeżona. Góra przy Zamku Wysokim była odpowiednim miejscem dla jej lokacji. Naprzeciw tej góry plan katastralny z 1772 r. pokazuje zapadłą górę. Tak rysuje się nadal grodziska z wałem okalającym majdan.

Kto mógł mieć grodzisko w XIII w. Tu wysuwa się na pierwszy plan znamienity rycerz Piotr z Grudziądza, (*Petrus van Grudencz*), zaliczony przez Krzyżaków w 1277 r. do grona najstarszych i najmłodszych Polaków¹⁸. W tym samym czasie dokumenty pisane odnotowały w Grudziądzu stałe zamieszkanie mincerza Hermana i rycerza polskiego Piotra. Z ukształtowania terenu, historycznej siatki ulic i placów wynika, że zapewne w okolicy Rybnego Rynku, lub na nim samym był gródek rycerski, podobny do wieży rycerskiej w Plemiętach.

Replika fragmentu cylindrycznej baszty Bramy Łasińskiej, zaprojektowanej w l. 1890-1891.

Nieoczekiwanie dla mnie kwerenda archiwalna w Archiwum Państwowym w Toruniu, 29.09.2017 r. pokazała jeszcze coś innego, odnośnie wyglądu Bramy Kwidzyńskiej, (Łasińskiej). Mnie wykopaliska z l. 2013-2014 nie przekonały do rekonstrukcyjnego wyglądu czworobocznej baszty bramnej, podobnej do Bramy Toruńskiej. Bramę Łasińską analizowałem w 2004 r., w pracy *Grudziądz w XIII-XVIII. Kwestia synchronizacji źródeł historycznych*.

¹⁷ Zob. K. Zielińska – Melkowska, Lokacja Grudziądza w 1291 roku. Studium historyczno-archiwalne, Toruń 1991, s. 34, przyp. 47.

¹⁸ Zob. A. Nadolski [red.], Plemięta, średniowieczny gródek w ziemi chełmińskiej, Warszawa – Poznań – Toruń 1985, s. 32-33.

Bardziej mnie przekonuje forma bramy z prześwitem w murze, między dwiema cylindrycznymi basztami, z których zachodnia była bardziej wysunięta na północ od wschodniej.

Okazuje się, że na tym planie sytuacyjnym z grudnia 1890 r. naniesiono, w przypadku kamienicy, oznaczonej wtedy numerem 52, (przy wylocie ul. Podgórznej na ul. Starą), cylindryczny obiekt o średnicy 7,16 m **(11)**. Ten plan potwierdza wiarygodność panoramy szwedzkiej o cylindrycznych obiektach w pobliżu Bramy Kwidzyńskiej, (Łasińskiej). Na planie katastralnym z 1872 r. nie zaznaczono ściany domu przylegającej do ulicy Podgórznej na rogu z ul. Starą, **(12)**. Można wnioskować, że na plan z 1890 r. naniesiono rysunek zastanych ruin fundamentu wcześniejszego obiektu, w tym przypadku jednej z baszt Bramy Kwidzyńskiej i wkomponowano je w fasadę nowego domu. Taki przykład zastosowania historycyzmu. Był to okres modnego wówczas neogotyku, **(13)**. Obecnie natomiast ta wtopiona w bryłę „średniowieczna baszta” koresponduje z tablicą informacyjną w płycie chodnika o Bramie Łasińskiej. Wieża widokowa Klimek z 2014 r. też jest na oryginalnym fundamencie z XIII w. Plan z 1890 r. pokazuje, że wtedy zrobiono podobnie. Odbudowano fragment baszty średniowiecznej. Kamienica przy ul. Starej 21 nie posiada bliźniaczej ściany z kamienicą przy ul. Starej 19. Widoczny od strony ulic styk tych kamienic jest atrapą. Widać to na zdjęciach lotniczych. Od strony południowej architekt przy korekcie planu w 1890 r. świadomie wyprostował ścianę, pozostawiając w części podziemnej łukowatą odsadkę średniowiecznego fundamentu baszty.

Brama Łasińska nie była kopią Bramy Toruńskiej, jak to się pokazuje na mapie Grudziądz w Muzeum. Pokazany tu plan i plan miasta z 1756 r. się uzupełniają i nie wykluczają¹⁹, **(14)**.

Schemat komunikacyjny bram Toruńskiej i Łasińskiej był identyczny, można napisać nawet, że ma lustrzane odbicie. Z Mostu Bramy Toruńskiej pierwsza brama wchodziła w ulicę Tragarzy, de facto parчам założenia zamkowego. Moim zdaniem ten parчам odsłonili na dziedzińcu Muzeum pod koniec lat 90. XX w. archeolodzy grudziądzcy. Druga brama prowadziła na teren zamku, wydzierżawionego mieszczanom przez Krzyżaków w 1415 r. Parking przy Klasztornej 6 to relikw ulicy Tragarzy. Natomiast ściana budynku ośrodka zdrowia po drugiej stronie ulicy to pozostałość ściany baszty bramnej Bramy Toruńskiej. Układ komunikacyjny jest czytelny. Most nie jest ustawiony pod kotem prostym do Bramy Toruńskiej, widać to na planie z l. 90. XIX w.

Lustrzane odbicie w przypadku Bramy Łasińskiej wyglądało następująco. Pierwsza brama była między dwiema basztami, których zachodnia, czyli ta odbudowana w l. 1890-91 była wysunięta dalej na północ, względem baszt wschodniej.

¹⁹ Zob. Plan miasta z 1756 r. Atlas Historyczny Miast Polskich. Grudziądz. Toruń 1997.

Podyktowane to było tym, by można było wjechać do analogicznego parchamu, wiodącego na Zamek Wysoki. Druga brama, (wewnętrzna), wiodła na teren zamku, wydzierżawionego mieszczanom w latach 1320-1328. Parcham północny kończył się furta, zachowaną do naszych czasów w narożniku północno-wschodnim murów, przy ul. Murowej. Wg planu katastralnego z 1772 r. był tam barbakan. Ta bezpośrednia brama na zamek w parchamie była na terenie obecnej kamienicy przy ul. Starej 19.

Jest to duże ułatwienie dla przewodników PTTK, którzy pokazując tablicę informacyjną o bramie w płycie chodnika, mogą pokazać częściowo odbudowaną w l. 1890-1891 r. jedną z baszt Bramy Łasińskiej, rozebranej ok. 1810 r.

Nie wykluczam, że następni badacze właśnie obiekt przy ul. Starej 23, jako bezpośrednio przylegający do bramy wiodącej na Zamek Wysoki, posiadający dziedziniec zaliczą po badaniach fundamentów, jako tą właściwą łaźnię króla Kazimierza Jagiellończyka. Na obecnym etapie badań ma ona cechy kantoru kupieckiego, opisanego przez Xaverego Froelicha.

Niewątpliwie ma ona wybitne walory architektoniczne na tle innych zabytków Grudziądza.

Odnalezienie cylindrycznej baszty Bramy Łasińskiej w 2017 r. wpisuje się trwale do dorobku badawczo – popularyzatorskiego historii miasta Koła Miłośników Dziejów Grudziądza. Z odnalezienia tej baszty i odbudowania nie zdawano sobie sprawy przez 127 lat. Niewątpliwie wiedza o jej istnieniu wpłynęłaby na wynik badań archeologicznych fundamentów szyi Bramy Łasińskiej w 2013 r. Inne obiekty ze średniowiecza też były zniszczone np. w XX w. (Brama Wodna, wieża Klimek) i zachowały swoją historyczną tożsamość. W tym przypadku powinno być podobnie.

Uwieńczeniem odnalezienia baszty Bramy Łasińskiej byłoby umieszczenie na niej szklanej tablicy informacyjnej z następującym tekstem:

Baszta Bramy Łasińskiej z XIII w.

**Zburzona w 1810 r. Odbudowana w latach 1890-1891
jako część kamienicy.**

Odnaleziona przez Koło Miłośników Dziejów Grudziądza w 2017 r.

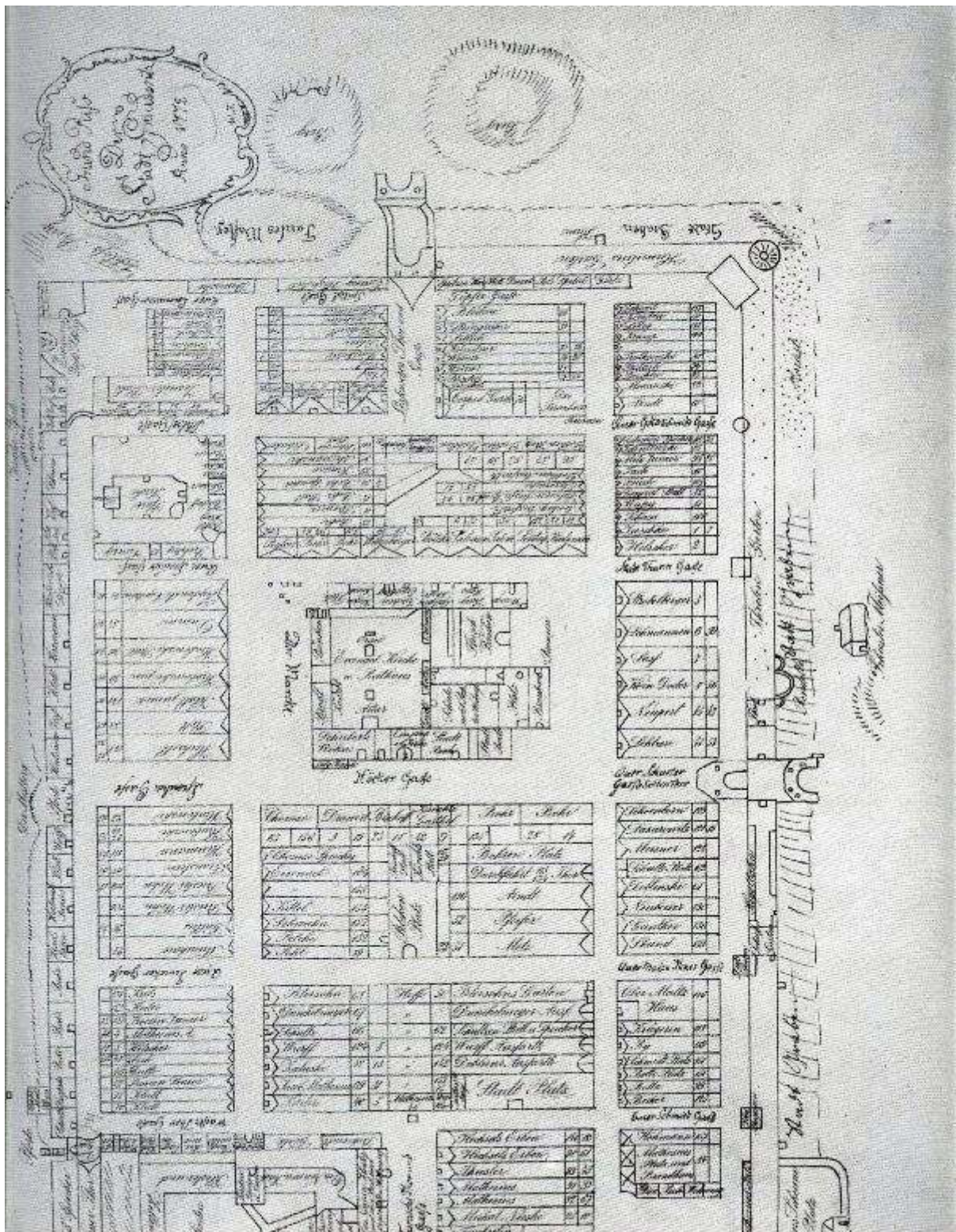
Ilustracje



1. Plan katastralny Grudziądza z 1872 r. (fragment). Całość w *Atlasie historycznym Miast Polskich*. Grudziądz. Toruń 1997.



2. Zdjęcie teczki z planem sytuacyjnym kamienicy przy ul Starej 23. Archiwum Państwowe w Toruniu, Akta Budowlane Grudziądza, teczka nr 2407.



3. Plan katastralny Grudziądza z 1772 r., (fragment). Całość w Atlasie *Historycznym Miast Polskich. Grudziądz*. Toruń 1997.



4. Kolorowa panorama E. J. Dahlberdha, wykonana przez W. Swidde z 1694 r. J. Drozdowska, *Widoki miasta*, Grudziądz 2001, widok 3.



5. Brama wjazdowa na Zamek Wysoki, stan z ok. 2010 r. Fot. M. Szajerka.



6. Prezbiterium kościoła jezuickiego, widok od strony północnej.
Stan z ok. 2015 r.



7. Panorama Grudziądz w kościele w Szembruku. Zdjęcie ze strony internetowej parafii p.w. św. Bartłomieja w Szembruku.



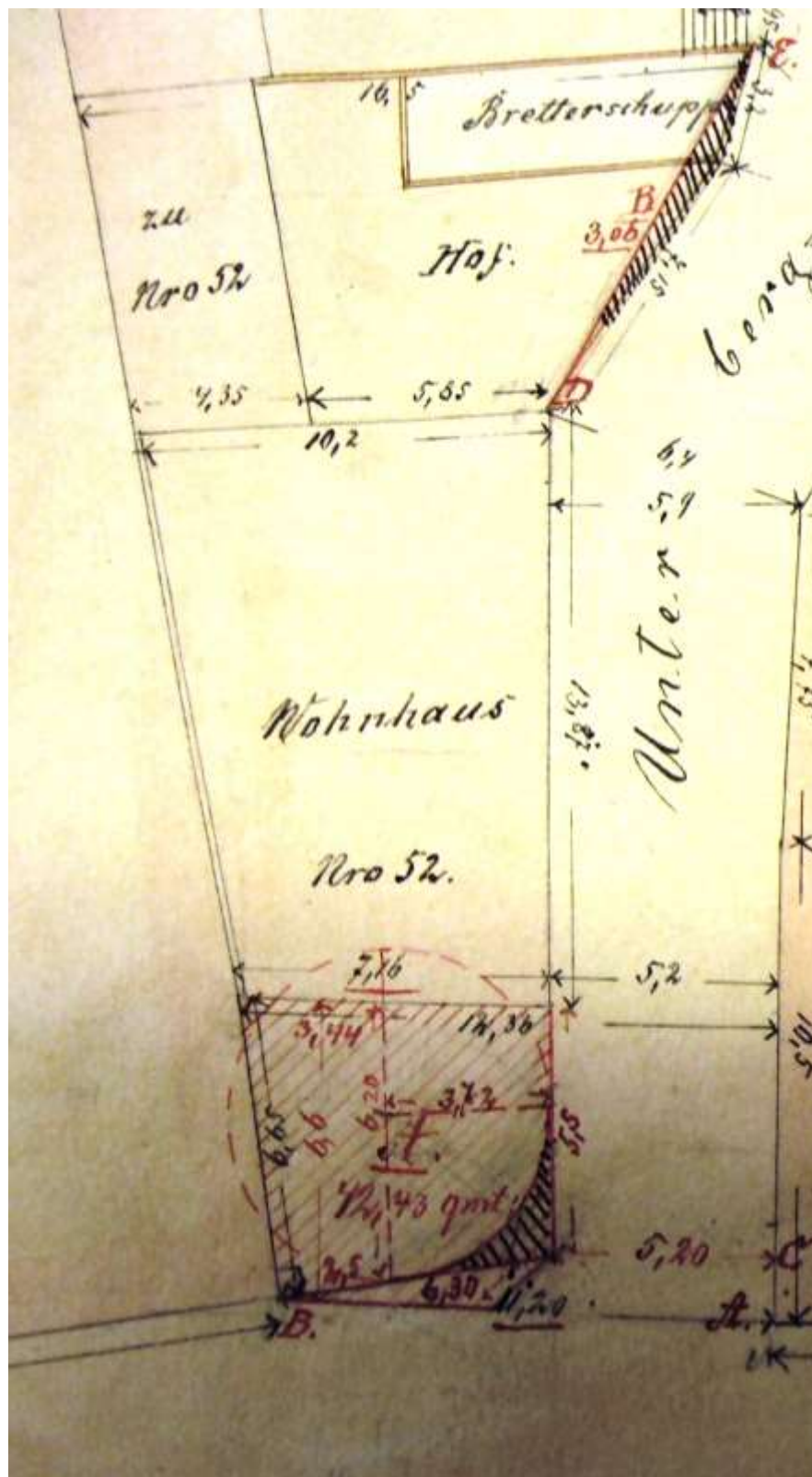
8. Plan sytuacyjny kamienicy przy ul. Starej 23, z 1890 r. Archiwum Państwowe w Toruniu.



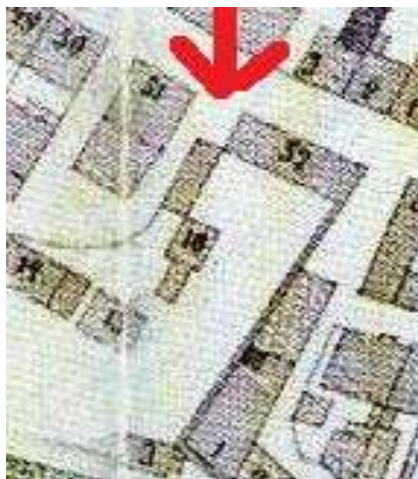
9. Sień kamienicy przy ul. Starej 23. Strona zachodnia. Stan z 2.10.2017 r.



10. Sień kamienicy przy ul. Starej 23. Strona wschodnia. Stan z 2.10.2017 r.



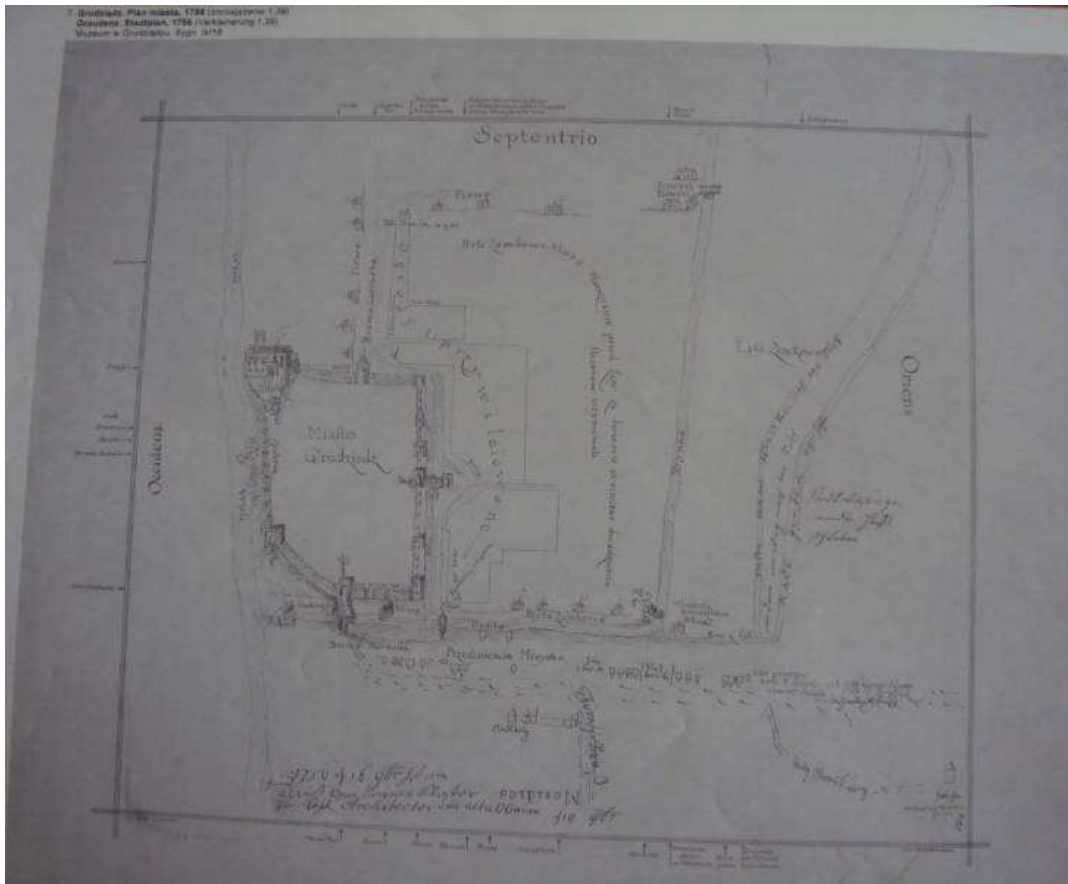
11. Plan inwentaryacyjny baszty Bramy Kwidzyńskiej z 1890 r.



12. Plan katastralny z 1872 r. z pustym placem po cylindrycznej baszcie.



13. Odbudowana w l. 1890-1891 baszta zachodnia Bramy Łasińskiej.



14. Schematyczny plan Grudziądza z 1756 r. z widokiem Bramy Łasińskiej w formie cylindrycznej wieży.



15. Kamienica przy ul. Starej 23 w Grudziądzu.

(L.B.S.)

Redakcja: Tadeusz Rauchfleisch, Janusz Hinz. Logo KMDG wykonał Grzegorz H. Rygielski.