



# BIULETYN

KOŁA MIŁOŚNIKÓW DZIEJÓW GRUDZIĄDZA  
KLUB „CENTRUM” SPÓŁDZIELNI MIESZKANIOWEJ



Brama Wodna

Rok XV: 2017

Nr 40 (537)

Data odczytu: 13.12.2017 r.

Data wydania: 13.12.2017 r.

=====

1085. spotkanie

Marek Szajerka

## ***Brama Wodna – budowa i rozbudowa oraz destrukcja od XIII do XX w. Jej miejsce w strukturze obronnej szpitala Św. Ducha („zamek niskiego”)***

Teren klasztoru benedyktynek był od XIII w. do XVIII w. własnością Krzyżaków i następnie królewsczyzną, zarządzana przez starostów. W formie dzierżawy był użytkowany przez mieszczan, z przeznaczeniem na szpital a od lat 20 XVII w. przekazany benedyktynek. Czyli faktycznie była to integralna część zamku grudziądzkiego. Dlatego w tytule, w nawiasie podałem nazwę „zamek niski”. Skoro w XVI w. mieszczanie rozróżniali Zamek Wysoki, Zamek Konwentu dla terenu późniejszego kolegium jezuickiego, obecnie gmach Ratusza, to uzasadnione jest operowanie nazwą „zamek niski” dla terenu klasztoru Benedyktynki, obecnie siedziba Muzeum im. ks. dr. Władysława Łęgi w Grudziądzu.

Teren d. klasztoru Benedyktynki posiada ubogą historiografię. Przedmiotem badań jest dopiero wiek XVII-XVIII, kiedy sprowadzono Benedyktynki i rozbudowano klasztor w latach dwudziestych XVIII w. W przypadku średniowiecza odnotowuje się połączenie kościołów św. Ducha i św. Jerzego w 1345 r. Można się nawet spotkać dowolną interpretacją faktów, nie mających potwierdzenia źródłowego<sup>1</sup>.

---

<sup>1</sup> Zob. T. Chrzanowski, M. Kornecki [red.], *Katalog Zabytków Sztuki w Polsce*, T. 11, z. 7, *Powiat grudziądzki*, Warszawa 1974, s. 13. Cyt: A. KOSCIÓŁ FIL. P.w. Św. Ducha (fig.170. Pierwotnie szpitalny, zapewne drewniany, wzniesiony być może w końcu w. XIII; wzmiankowany 1345 r., zapewne w związku z budową murowanego. Lata 1569-1595 i 1608-1624 w posiadaniu ewangelików. Przebudowany zapewne wkrótce po przejęciu przez benedyktynki 1624 r. [...]). Dowolność interpretacji źródła polega na tym, że informacje w tekście źródłowym nie upoważniają do stwierdzenia, że w 1345 r. zapewne zaczęto murować kościół. Podobnie potraktowano w katalogu zabytków spichrze. Cyt: SPICHRZE (fig. 39,41), ul. Spichrzowa. Lata 1346-1351 budowa „spichrza Bornwalda” (niezidentyfikowany). 1365 r. rozpoczęcie budowy dalszych spichrzów, za zezwoleniem komtura Henryka z Bovein. 1504 r. wzmiankowanych czternaście spichrzów murowanych. Z wyjątkiem sześciu spalone 1569 r., następnie do w. XVIII od-

Na temat terenu klasztoru Xaver Froelich napisał:

*b) Kościół Św. Ducha, kościół klasztorny zakonu benedyktynek, kościół garnizonowy. Kościół Św. Ducha, jako samodzielna parafia istniał tylko do pożaru miasta 1341 r. i następnie został wcielony w system kościoła św. Mikołaja. O użytkowaniu jego przez protestantów omawiano w poprzednich wiadomościach. Zakonnice benedyktyнки z macierzystego domu Torunia otrzymały ten kościół z przynależnymi nieruchomościami farnymi przez żonę starosty Jana Działyńskiego, która 12 marca 1624 r. za zezwoleniem biskupa Kuczborskiego nabyła od proboszcza Dorpowskiego dla nowej budowli kościoła i klasztoru za roczny czynsz 40 florenów polskich. Konsens biskupa opierał się na otwarciu wypowiedzianym celu tego odstąpienia, interesy katolickiego kościoła w Grudziądzu, który kacerstwem jest zarażony, popierać. Prawdopodobnie zostały zabudowania klasztorne zaraz po nabyciu pobudowane. Naprzeciw klasztoru powstał hospital, w którym później na mocy im udzielonego przywileju założono tak zwany wyszynk zakonny. W 1638 r. otrzymał klasztor zakonnice w Grudziądzu zezwolenie na posiadanie dwóch wiosek i wolno im było za 15 000 guldenów majątki zakupić. Majątek Turznice przez długi czas należał do klasztoru. Przed pożarem miasta w 1659 r., przy którym klasztor i jego kościół spłonął, obejmował pomieszczenia dwóch obok kościoła położonych posiadłości ziemski, po pożarze rozpartł się przez całą od miejskiej bramy wzdłuż mur ciągnącej się ulicy Tragarzy [Trägergasse], także tylko wolne miejsce dla miejskiej straży zostało a do tego bezpośrednio obok miejskiego muru łączył się browar klasztor, remiza wozów, stajnie i jedno skrzydło klasztorne. Obecna posiadłość ziemska Paarmannsche Grundstück wkraczała już wówczas w podwórze klasztorne. W szkole przemysłowej było mieszkanie ksieni, przed kościołem, głębiej w ulicę był dom z mieszkaniami kaznodzieja i organisty, z którego siedem małych gospodarstw, tak zwane Budy przez ciasną furtkę klasztorną przedzielone, równoległe z kościołem do Bramy Wodnej się ciągnęły. Tylko posiadłość kupca Kadisch i za nią położone zabudowania jeszcze z tego się utrzymały. Także przy Bramie Wodnej położona wieża, której resztki obok kościoła oznaczone są prawdopodobnie rzeźbą obrazową i zostały wciągnięte w granice kościoła. Naturalnie przejęcie tego w posiadanie nie obyło się bez sporu handlowego. Dwa w tych latach 1666 i 1667 wiszące procesy zostały ugodowo zakończone, przez co miasto „dla zachowania dobrego spokoju” klasztorowi zakonnice zezwolono na użytek muru miejskiego, jak i wieży i gruntów, na których znajdowała się dawniej ulica Tragarzy [Trägergasse] za roczny czynsz 300 florenów dla uznania wyższej własności odstąpił, a klasztor zobowiązał się do zamykania furty w wieży, w ten sposób nabyte grunty w nagłym wypadku dla obrony miasta je odstąpić, mury miejskie utrzymywać i aby umożliwić ruch przy ulicy Bramowej, usunąć dębowe pnie, także te 3 kroki szerokie schody dookoła*

---

*budowane oprócz dwóch, usytuowanych przy bramie Wodnej [...]. (Tamże, s. 30) Również w tym przypadku podano informacje, które nie występują w źródle pisanym. Źródło nie mówi o budowie spichrzy w 1365 r., komtur Henryk von Boventin nie wydał zezwolenia na budowę spichrzy w 1365 r., ponieważ komturem był w l. 1346-1351. Dokument mówi wyraźnie, że spichrze zbudowano przed 1346 r. dla potrzeb komturii. Również w rysie historycznym, dotyczącym spichrzy pomija się ustalenie Z. Radackiego z 1959 r., że spichrze przy Bramie Wodnej 9-11 zbudowano na początku XIV w. Podanie przykładu katalogu zabytków jest istotne z tego względu, iż ta pozycja jest podstawową przy opisie zabytków zarówno w Gminnym Rejestrze Zabytków, jak i w Krajowym Rejestrze Zabytków Nieruchomych.*

domu kapłańskiego usunąć. Od góry na zewnątrz muru miejskiego otrzymał klasztor 15 Messruthen na użytek, część muru okryta, także i cała góra miały pozostać własnością miasta, w miejscu gdzie zostały założone ustępy, miał klasztor pobudować cysterne, która od czasu do czasu by czyścić.

W 1774 r. był Anselm Lopaczewski kaznodzieją klasztornym. Klasztor posiadał 12 prawdziwych sióstr zakonnych, 16 poświęconych śpiewaczek, pomiędzy nimi członkinie rodzin szlacheckich: von Kleist, von Czapski, von Łęski, von Działowski i von Jasiński, także dwie z nich złożyły uroczyste śluby zakonne. Załączamy spis, z którego równocześnie uwidocznił jest zajęcie zakonnice. [...].

Państwo pruskie zniósł klasztor, ostatnie zakonnice opuściły w latach 30. tego stulecia Grudziądz a budynki klasztoru zostały przydzielone seminarium nauczycielskiemu, obecnie z wyjątkiem opróżnionych lokali dla szkoły przemysłowej, mieszkań dla nauczycieli są używane. Kościół zakonnej przeznaczono jako kościół ewangelicki dla tutejszego garnizonu<sup>2</sup>.

Zasadniczo jest to cała dotychczasowa wiedza o tym obszarze, funkcjonująca w historiografii miasta.

Do wskazania, że klasztor benedyktynek z XVII-XVIII w. jest zapewne na murach dawnego zamku średniowiecznego pomocne są plany klasztoru z XVIII w., plan katastralny z 1872 r., (1) oraz plan rekonstrukcyjny H. Jacobiego z 1941 r., (2), pokazujący powiązanie zamku na Górze Zamkowej z miastem. Ten ostatni plan, jako źródło historyczne jest cenny z tego powodu, iż H. Jacobi nie dokonywał tu rekonstrukcji murów, zrobił ich inwentaryzację. Nowe światło na ten obszar rzucają również badania archeologiczne, przeprowadzone na przełomie XX/XXI w. na dziedzińcu Muzeum.

Poniżej przegląd planów z komentarzami:



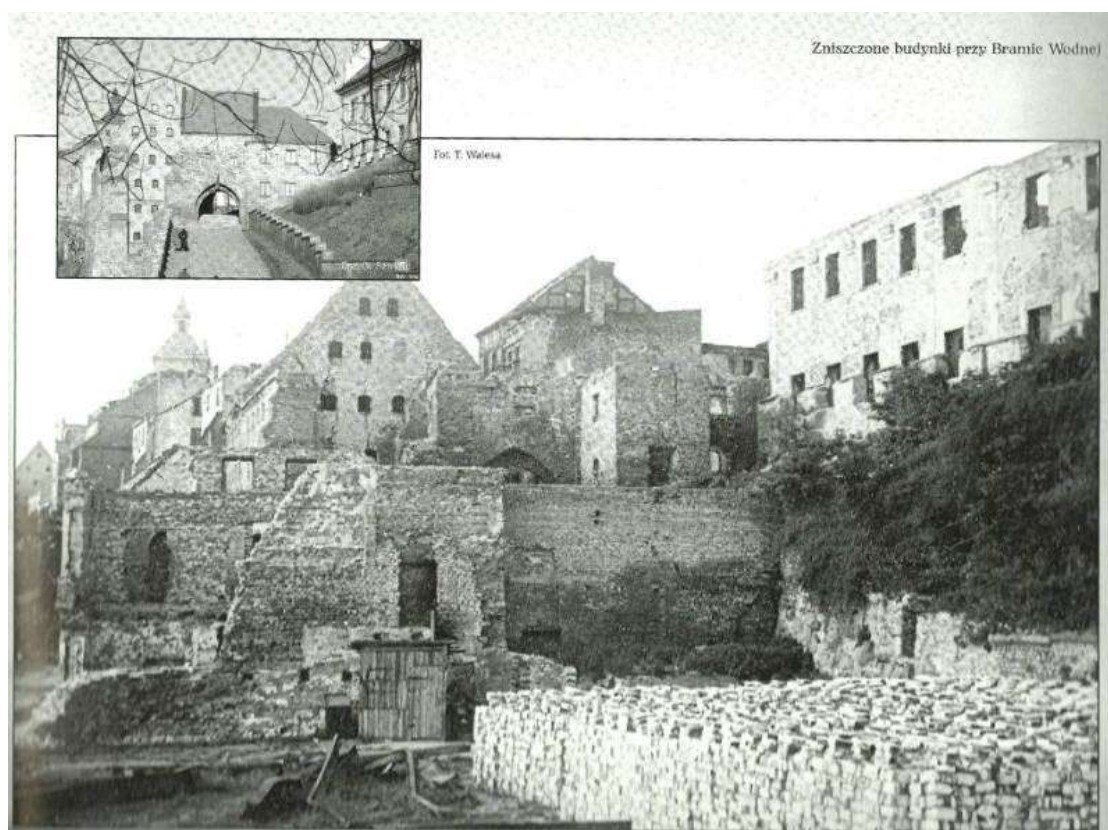
1. Plan katastralny z 1872 r. Kadr z obszarem Grudziądza w obrębie murów obronnych. Całość w *Atlas Historyczny Miast Polskich*<sup>3</sup>.

<sup>2</sup> X. Froelich, *Dzieje powiatu grudziądzkiego*, Grudziądz 1868, tłumaczenie z niemieckiego A. Wolnikowski, s. 116-117.

<sup>3</sup> Całość zob. *Atlas Historyczny Miast Polskich*, Toruń 1997, plan 16.

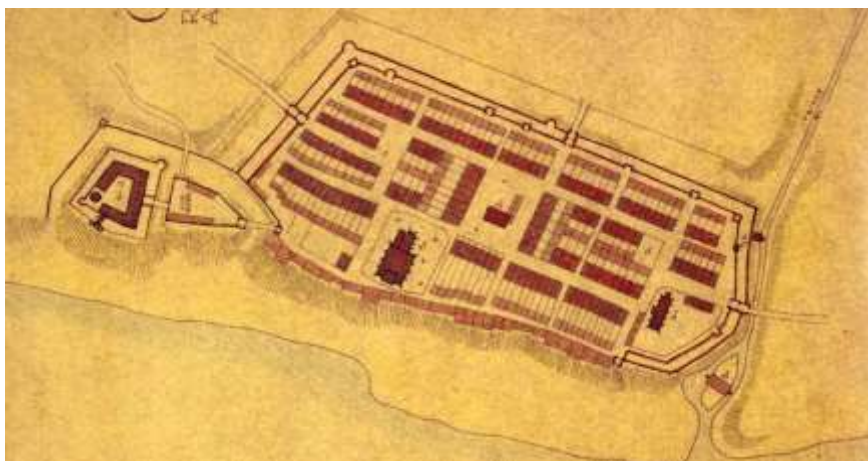


łudniowo-zachodnim Grudziądza. Zdjęcia przed ostatecznym zniszczeniem tych fortyfikacji opublikował J. Kalamarski<sup>6</sup>.



3. Brama Wodna na zdjęciu T. Walesy. Stan obecny G. Szukay, M. Jankowska. Za: *Grudziądz 1945. Wspomnienia*. Wydawnictwo J. Kalamarski<sup>7</sup>.

Na podstawie tych zdjęć widać do jakiej destrukcji doprowadzono po 1945 r. ten fragment fortyfikacji. Rozebrano Spichrz Zamkowy, basztę przy Bramie Wodnej, gdansko przy Bramie Wodnej (odtworzone około 1910 r.). W następstwie



<sup>6</sup> Zob. *Grudziądz 1945. Wspomnienia*. Wydawnictwo Kalamarski, 2007, s. 159, 172, 173. W tym miejscu pragnę jeszcze raz podziękować Panu J. Kalamarskiemu za wyrażenie zgody na skorzystanie z tych zdjęć do celów naukowych. Zdjęcia te są bardzo ważnym źródłem ikonograficznym dla badań fortyfikacji średniowiecznego i nowożytnego Grudziądza. Dziękuję również Panu Ryszardowi B. Kucharczykowi za wyrażenie zgody na publikację planów Hansa Jacobiego, dysponentowi praw autorskich na terenie Polski.

<sup>7</sup> J. Kalamarski [red.], *Grudziądz 1945 wspomnienia*. Grudziądz 2007, s. 159, 172, 173.

tych przeobrażeń powstał wyidealizowany obraz bramy miejskiej, widoczny na makiecie też obraz wyidealizowanego miasta kupieckiego, z gęstą zabudową kamienic mieszczańskich. Obraz ten jest prezentowany na makiecie miasta w Muzeum, powstałej w latach 50 XX w. Na makiecie tej widać daleko idące są zniekształcenia obrazu miasta, przy porównaniu ze stanem faktycznym, uchwytne w źródłach ikonograficznych i kartograficznych (4).

Skomplikowaną zabudowę tego obszaru pokazuje też plan rekonstrukcyjny, zawarty w Atlasie Historycznym, z lat 40. XX w., wzorowany na koncepcji C. Steinbrechta, (5)<sup>8</sup>.



4. Makieta Grudziądzka wg stanu z XVIII w. w Muzeum im. ks. dr. Władysława Łęgi.

W przedstawionej analizie przeznaczenia Bramy Wodnej nie straciło na aktualności stwierdzenie X. Froelicha, iż służyła ona jako prowadząca do zamku, nie jest jednak powiedziane dosłownie, że dotyczy to zamku wysokiego w części północnej Grudziądz. Brama ta prowadziła bezpośrednio do zamkowego Młyna Dolnego i Spichrza Zamkowego, a to były elementy infrastruktury zamku krzyżac-

---

<sup>8</sup> *Atlas Historyczny Miast Polskich*, plan 2. Plan ten poddałem krytyce naukowej w pracy, *Grudziądz w XIII-XVIII w.*, s. 3-4, punkt 13. Krytyka dotyczyła właśnie braku prześwitu w szyi bramnej na osi północ-południe. Po opublikowaniu zdjęć w 2007 r., dotyczących tego obszaru okazało się, że narysowane linie fortyfikacji murowanych w tym miejscu są słuszne.

kiego. Dlatego taka jej funkcja mogła być wymieniona w źródłach krzyżackich<sup>9</sup>. Również plan samego klasztoru benedyktynek, historia jego budowy, zachowane elementy architektoniczne mogą wskazywać, że mamy do czynienia z przebudowanym dla potrzeb nowożytnego klasztoru benedyktynek średniowiecznym zamkiem. Do takiego stwierdzenia już na początku uprawnia zastane przez benedyktyнки gdańsko przy Bramie Wodnej, zbudowanie przez Krzyżaków spichrzy przed rokiem 1346, w tym Spichrza Zamkowego. W trakcie budowy klasztoru w latach dwudziestych XVIII w. odnotowano odkrycie fundamentów wcześniejszych budowli. Nie powinno to budzić zdziwienia, gdyby to była jednoczesna rozbiórka wcześniejszych budowli. Sprzeczne opinie może budzić fakt istnienia wieży przy kościele szpitalnym Św. Ducha. Wieże kojarzono z majestatem władzy, wywyższeniem i np. zakony żebracze w swoich kościołach nie budowały wyniosłych wież. Szpitale lokowano poza murami miejskimi. W Grudziądzu szpital jest w obrębie murów. Te anomalie pozwalają na krytyczne spojrzenie na ten fragment obszaru Grudziądza średniowiecznego. Nawet mury obronne są tu potężniejsze od pozostałych murów miejskich i co bardzo istotne, nawet od zachowanych po stronie wschodniej murów obronnych zamku na Górze Zamkowej.

Wg orzeczeń sądowych z lat 1666-1667 Benedyktyнки były obowiązane utrzymywać w należyтым stanie mury obronne przylegające do klasztoru<sup>10</sup>. Z tego można wnioskować, że nie wolno im było ich zabudowywać. Wypływa stąd też wniosek, że również mieszczanom nie wolno było budować spichrzy na murach obronnych. Dlatego potoczne stwierdzenie, że spichrze nadwiślańskie zastąpiły średniowieczne mury obronne koliduje z obowiązującym wówczas prawem. Część spichrzy zbudował Zakon dla potrzeb zamku a następnie w latach 1346-1351 przekazał miastu. Natomiast w części północnej zbudował Kościół dla gromadzenia dziesięcin z diecezji chełmińskiej.

Dla historii tego fragmentu Grudziądza istotna jest odnaleziona tu lokalizacja najstarszego obiektu sakralnego – kaplicy św. Michała. Pisałem o tym we wcześniejszych pracach, podając cytaty z tekstu źródłowego<sup>11</sup>. Uznanie kaplicy św. Michała Archaniola za rozebraną w XVIII w. wynikało z mylnego zrozumienia lustracji kanonika J. L. Strzesza z 1667 roku<sup>12</sup>.

---

<sup>9</sup> X. Froelich, s. 122, cytat: *Za czasów panowania Zakonu wiadomości o stanie miasta nie pozostały, tylko tyle jest pewne, że Brama Wodna, przez którą obecnie prowadzą drewniane schody, tworzyła wejście i wjazd do zamku, który obok spichrzy tam prowadził.*

<sup>10</sup> Tamże, s. 116-117.

<sup>11</sup> Zob. M. Szajerka, *Kompleks szpitalny św. Ducha w Grudziądzu*, w: Biuletyn koła Miłośników Dziejów Grudziądza, R. XIII (2015), nr 9 (423) z 18.02.2015.

<sup>12</sup> Lustracja kanonika Jana Ludwika Strzesza, tłumaczenie z łaciny na j. polski dokonane przez H. Ludwińską dla potrzeb Polskiego Towarzystwa Historycznego. Oddział w Grudziądzu. Tekst łaciński zob. B. Czapla [ed.], *Visitationes episcopatus culmensis Andrea Olszowski episcopo. A. 1667-72 factae*, Societas Literaria Torunensis, fontes.

Można przyjąć, że kaplica p.w. św. Michała Archaniola powstała przed 1222 r. Jej patronium nosi charakter misyjny. Natomiast lokalizacja nad brzegiem Starej Osy ma zapewne związek z misją św. Wojciecha do Prus w 997 r. Wg Jana Długosza św. Wojciech misję tę rozpoczął od okolic Grudziądza: [...] *Gdy przeprowił się przez Osę i poprosił, aby ze względu na ubóstwo uwolniono go i jego towarzyszy od przewoźowego, wtedy otrzymał od wioślarza ciężkie uderzenie w głowę*<sup>13</sup>.

Wiarygodność przekazu J. Długosza z XV w. umacniają również następujące fakty. Kaplica p.w. św. Michała Archaniola była w pobliżu zanikłej obecnie ul. Tragarzy, natomiast obecny Dragacz na drugim brzegu Wisły nosił nazwę Tragosz. Mieszkańcy tej miejscowości trudnili się zapewne przeprawami przez Wisłę.

Kaplica ta jest zapewne przykładem jednonawowych kościołów romańskich, pełniących na terenie ziem polskich funkcje kościołów grodowych, wiejskich, kaplic przy rezydencjach lub kaplic pomocniczych<sup>14</sup>. Oprócz kościoła w Budzistowie ślady analogicznego kościoła odkryto w 1991 r. we Wleniu na Śląsku. Znajdował się tam na Górze Zamkowej kościół NMP, wybudowany przed 1217 r. Jego nawa posiadała wymiary 5,6 x 5,6 m i mury grubości 0,95 m<sup>15</sup>.

Sytuacja prawna, przedstawiona przez kanonika J. L. Strzesza w l. 1667-1672 o wykluczeniu obecnej parceli Klasztorna 6 z terenu klasztoru Benedyktynek znajduje odbicie we współczesnym układzie parceli.

Na planie z 1772 r. zaznaczony teren nie jest zabudowany. Obecna kamienica przy ul. Klasztornej 6 pochodzi z XIX w. Jej piwnice natomiast pochodzą ze średniowiecza.

Piwnice Muzeum nie były przedmiotem inwentaryzacji naukowej, dlatego pomieszczenia szpitala średniowiecznego i kaplicy św. Michała Archaniola posiadają takie istotne znaczenie. Bardzo ważne dla badań nad identyfikacją zamku średniowiecznego w tym miejscu są plany klasztoru Benedyktynek.

Wg tego planu właściwy Pałac Opatek był na dziedzińcu, bez widoków na Wisłę i miasto. W bezpośrednim otoczeniu pałacu była ściana kościoła i stajnie. Cele mniszek posiadały korzystniejsze położenie, jak siedziba ksieni klasztoru. Nie można wykluczyć, że taki układ klasztoru był następstwem przejęcia wcześniejszych obiektów. Wg M. Gzyły Pałac Opatek, czyli faktycznie budynek bramy klasztornej, nie znajduje analogii do klasztorów benedyktyńskich oraz innych zgromadzeń zakonnych na terenie Polski<sup>16</sup>.

---

<sup>13</sup> Zob. K. Zielińska-Melkowska, *Lokacja Grudziądza w 1291 roku. Studium historyczno-archiwalne*. Toruń 1991, s. 11-12.

<sup>14</sup> Zob. C. Buśko, *Wleńskie kościoły św. Jadwigi, Księga Jadwiżyńska*, Wrocław 1995, s. 265.

<sup>15</sup> Tamże, s. 264.

<sup>16</sup> M. Gzyło, *Furta dawnego klasztoru pp. Benedyktynek, czyli tzw. Pałac Opatek w Grudziądzu*, w: *Rocznik Grudziądzki*, T. XI, 1994, s. 21.



W świetle przedstawionego materiału źródłowego widać, że teren klasztoru Benedyktynek posiadał walory obronne i posiadanie go przez Krzyżaków do 1345 r. oraz budowa tam zamku była uzasadniona.

Bramę Wodną trudno analizować bez terenu klasztoru benedyktynek i wskazania, że to właśnie tam a nie na Górze Zamkowej był pierwszy zamek krzyżacki. Walory tego zamku, można go chyba nazwać „zamkiem niskim”, skoro był Zamek Wysoki i Zamek Konwentu wg nazewnictwa z XVI w., to musiał być i zamek niski. Wymowne jest to, że w sporze sądowym z Benedyktynkami, w XVIII w. Miasto nie przyznawało się do własności murów obronnych okalających klasztor. Wskazywało na starostę, jako właściciela<sup>17</sup>.

Architektura Bramy Wodnej w świetle badań historyczno-architektonicznych Grudziądza w XXI w. wskazuje na archaiczną i przestarzałą nie odpowiadającą stanowi faktycznemu datację na pocz. XIV w. Jest ona ok. 100 lat starsza, aniżeli się to podaje. Wieloetapowość jej rozbudowy a następnie destrukcji jest bardzo czytelna. Etapy jej rozbudowy przedstawiłem w artykule o gdaniskach<sup>18</sup> w 2007 r.

Brama Wodna posiadała pierwotnie bardziej skomplikowaną strukturę, aniżeli w sposób uproszczony podają to obecne opracowania. W nagromadzonym w tej kwestii materiale historiograficznym, kartograficznym i ikonograficznym powstało wiele zniekształceń i wypaczeń, które należy zweryfikować. Wstępem do podjęcia tego zagadnienia może być analiza kadru panoramy Grudziądza z XVIII w., narysowana przez J. F. Steinera zawierająca ujęcie Bramy Wodnej (6)<sup>19</sup>.



6. Kadr widoku miasta od strony Wisły z rysunku J. F. Steinera, 1 połowa XVIII w.

<sup>17</sup> Zob. O. Wł. Szoldrski C.SS.R., Kronika benedyktynek grudziądzkich, Pelplin, 1935, ss. 77.

<sup>18</sup> M. Szajerka, Średniowieczne baszty ustępowe w panoramie Grudziądza ze szczególnym uwzględnieniem pierwotnego przeznaczenia spichrzy nr 49-51, w: rocznik Grudziądzki, T. XVII, 2007, s. 53-75.

<sup>19</sup> Zob. J. Drożdowska Grudziądz. Widoki miasta. *Grudziądz*, 2001, widok 5, opis s. 159.

Jak widać na tym rysunku, J. F. Steiner zaznaczył dwa wyjścia z Bramy Wodnej. Wyjście główne z baszty bramnej i wyjście boczne. Ten układ odpowiadał częściowo zachowanej do 1945 r. architekturze obiektu. Składał się on z baszty bramnej i równoległej do niej baszty gdańska, zrekonstruowanej ok. 1910 r. oraz baszty przedbramia<sup>20</sup>.

## Etapy budowy Bramy Wodnej

### Etap I.

Przed 1290 r. w jego skład wchodziły następujące elementy:

1. *Centralnie umieszczona baszta bramna z wrotami, ryglowana zapewne poprzeczna belką jak w Pokrzywnie o szerokości prześwitu 6,2 m.*
2. *Od strony wschodniej przylegał budynek łączący ją z kompleksem szpitalnym.*
3. *Od strony Wisły była wieża gdańska, połączona przewiązką z basztą bramną. Gdańsko z gankiem pełniło też funkcję przypory arkadowej dla baszty bramnej.*

W tym miejscu trzeba zaznaczyć, że Spichrz Zamkowy, także rozebrany w 1 poł. lat 50. XX w., nie posiadał wspólnej ściany z basztą gdańska. W przypadku, gdyby obydwie budynki pełniły rolę spichrzy, powinny posiadać wspólną ścianę jak w przypadku zabudowy szeregowej pozostałych spichrzy. Tak jednak nie było. Musiały zaistnieć przyczyny, dla których nie wybrano szeregowego wariantu zabudowy, aczkolwiek ze względów obronnych taka ciągłość była wskazana. Również spichrz od strony wewnętrznej miasta został przesunięty w kierunku wschodnim i zajął część prześwitu bramnego. Świadczy to o tym, że basztą gdańska musiała powstać razem z Bramą Wodną.

Zdjęcie ruin Bramy Wodnej po odgruzowaniu opublikowane m.in. przez J. Krzysia<sup>21</sup>, dostarcza dwóch istotnych informacji, których nie można otrzymać z oględzin obecnej baszty bramnej od strony zewnętrznej, ze względu na liczne przelicowania ścian. Z basztą bramną, od strony wschodniej sąsiadowało pomieszczenie ze sklepieniem ceramicznym. Obecnie są tam stropy. Natomiast w pomieszczeniu nad przejazdem, od strony zachodniej zachował się ślad po zamurowanym ganku do baszty gdańska.

Budowla ta przypominała zachowane gdańsko gmachu kolegium jezuickiego. Budynek kolegium jest częściową adaptacją obiektów ze średniowiecza. Obydwie te obiekty posiadały również identyczne portale drzwiowe od strony Wisły.

Pozostałe spichrze<sup>22</sup>, nie posiadają oryginalnych portali z tej strony. Drzwi od strony zachodniej zostały wybite w spichrzach w XIX-XX w., w trakcie prze-

---

<sup>20</sup> Zob. J. Drozdowska Grudziądz. Widoki miast, s. 5. A. Chęć w swoim artykule Gdańsko zamku grudziądzkiego, s. 272, przypis 15, tego elementu na rysunku C. F. Steinera nie zauważył.

<sup>21</sup> J. Krzys, Militarna przeszłość Grudziądza, *Grudziądz* 2002, s. 256, ryc. 75.

<sup>22</sup> Zob. M. Szajerka, *Grudziądz w XIII-XVIII w.*, s. 195-205.

kształcania ich na cele mieszkalne. Można więc wnioskować, że służyły one pierwotnie do czyszczenia silosów. O istnieniu ubikacji przy Bramie Wodnej mówią zapisy źródłowe z l. 1666-1677<sup>23</sup>.

W trakcie prowadzonych w maju 1998 r. prac ziemno-budowlanych odsłonięto pierwotny mur szyi bramnej od strony Muzeum, który odpowiada szerokości łuku wewnętrznego bramy. Jest on w wątku główkowym. Niestety nie prowadzono wówczas tam żadnych badań archeologicznych.

Przedstawione elementy składowe: rodzaj cegły, wymiary, wiązanie, szerokość szyi obalają datację J. Frycza, że forma łuku wewnętrznego powstała po roku 1659. Jest to pierwotny kształt bramy z XIII wieku<sup>24</sup>.

## Etap II.

XIV-XV w. W tym czasie nastąpiła modernizacja bramy poprzez zamontowanie opuszczanej brony. Bardzo trudno byłoby opuszczać bronę o szerokości około 6 m i wysokości około 3 m. W takiej sytuacji mogłoby dojść do zakleszczenia kraty w łożysku. Dlatego też zapewne światło zewnętrzne zredukowano o 2 m (szerokość bramy obecna 4,1 m).



Łukowi nadano gotycki kształt. Nad bramą był wykusz nosowy. Świadczy o tym fragment ukośnego, w stosunku do lica muru zewnętrznego, gzymsu.

jerka.

11. *Brama Wodna, stan współczesny*. Z prawej strony kadr ujęcia gzymsu, śladzie po wykuszu „nosowym”. Fot. M. Szajerka.

Wykusz był także nad wjazdem do domu konwentualnego zamku grudziądzkiego<sup>25</sup>. Biorąc pod uwagę ten szczegół oraz fakt istnienia murów obwodowych zamku o wątku gotyckim, ukończonego w 1299 r., nie można wykluczyć przypuszczenia, iż modernizacja bramy nastąpiła w XIII w.<sup>26</sup>. Przed modernizacją Brama Wodna wyglądała zapewne tak jak Brama Zamkowa na przedzamczu.

<sup>23</sup> Zob. X. Froelich, *Geschichte des Graudenzzer Kreises, Graudenz, 1868, s. 116.*

<sup>24</sup> Po spaleniu w 1945 r. ściana ta została wyburzona i odbudowana w pierwotnym kształcie.

<sup>25</sup> Odnośnie zasadności umieszczenia wykuszu latrynowego nad bramą do Zamku Wysokiego na jednym z portali internetowych zastrzeżenia miał J. Franczak, współ autor monografii o twierdzy grudziądzkiej. Faktyczna odkrywka progu bramy na dziedziniec Zamku Wysokiego pokazuje, że wjazd na dziedziniec z powodu różnicy poziomów nie był możliwy. Brama prowadziła do spizarni zamku. Próg bramy jest na wysokości ok. 59-60 m n.p.m. a dziedziniec na wysokości ok. 65 m n.p.m.

<sup>26</sup> Zob. D. Bujakowski, J. Ingram, M. Szajerka, *Grudziądz – nieznaną kartą w dziejach cystersów*, w: Pelplin 725 rocznica powstania opectwa cysterskiego. Kulturotwórcza rola cystersów na Ko-

Gzyms nad Bramą Wodną wskazuje, że była tu wczesna jego forma „nosa-wa”. Znana jest ona z Seebenstein w Austrii. Natomiast na zamku był wykusz latrynowy (ryc. 2), znany z Landsbergu (Alzacja), koniec XII w.<sup>27</sup>. Nawiązując do artykułu A. Chęcia trzeba zaznaczyć, iż badacz ten zauważył, że gdanisko zamku grudziądzkiego stało na stromej skarpie Góry Zamkowej<sup>28</sup>. A. Chęć w swoim artykule przedstawił hipotetyczne gdanisko po stronie północno-zachodniej Zamku Wysokiego, o którym milczą polskie lustracje Zamku Wysokiego z XVI-XVIII w. Uważam, że w 2014 r. archeolodzy Anna i Andrzej Retkowscy, prowadzący prywatną firmę archeologiczną w Bydgoszczy odsłoniли po stronie południowo-zachodniej Zamku Wysokiego Relikty ryzalitu latrynowego. A. Chęć nie wskazał jednak, że gdaniska w Toruniu, Kwidzynie były nad strumieniami. W przypadku gdanisk w Grudziądzu silosy trzeba było opróżniać ręcznie. Stąd też posiadały one inną konstrukcję, jak pokazuje przekrój gdaniska Bramy Zamkowej. Między kabiną a silosem była podwójna podłoga. Po przebudowie w 1910 r. gdaniska na szalec publiczny w dawnym silosie urządzono kabiny. Było to możliwe po skanalizowaniu miasta. Za czystość silosu ubikacji przy Bramie Wodnej w XVIII w. odpowiedzialne były benedyktynki z pobliskiego klasztoru<sup>29</sup>. Na dawnych widokówkach sprzed katastrofy budowlanej z przełomu lat 70-80. XX w. widać przebarwienie cegieł na poziomie dawnego silosu. Baszta ustępowa pełniła też funkcję konstrukcyjną w stosunku do Bramy Wodnej. Razem z gankiem była to faktycznie przypora arkadowa dla baszty bramnej. W latach 60. XX w. całkowicie rozebrano ruiny baszty ustępowej przy Bramie Wodnej.

Warto zaznaczyć, że opisane gdaniska grudziądzkie w sposób znaczący, ze względów sanitarnych, wpłynęły na linię zabudowy skarpy wiślanej, tym samym na zachodnią i południową panoramę średniowiecznego Grudziądza. Gdanisko Bramy Zamkowej spowodowało powstanie przerwy w zabudowie od strony północnej. Na tym odcinku był mur obronny, zwany Furta Jezuicką. Furta Jezuicka rozdziela gdanisko od średniowiecznej stajni dla koni pocztowych. Natomiast gdanisko przy Bramie Wodnej zdecydowało o „wcięciu” spichrza w prześwit bramny. Tym samym miały one wpływy na panoramę średniowiecznego Grudziądza od strony Wisły, gdyż wymieniony spichrz „wymuszał” lokalizację następnych spichrzy w kierunku północnym. Widać to na przykładzie planu Z. Radackiego<sup>30</sup>. Te odstępstwa sanitarne między omawianymi obiektami są czytelne na planach z XVIII i XIX w .

---

ciewiu. Materiały z sesji naukowej zorganizowanej w Pelplinie w dniach 21-23 września 2001 r. [...], s. 420.

<sup>27</sup> W. Koch, *Style w architekturze. Arcydzieła budownictwa europejskiego od antyku po czasy współczesne*, Warszawa 1996, s. 297.

<sup>28</sup> A. Chęć, Gdanisko zamku grudziądzkiego, s.269.

<sup>29</sup> Zob. X. Froelich, *Historia powiatu* [...], s. 116.

<sup>30</sup> Zob. J. Dumnicki, *Spichrze polskie*, Warszawa 1987, s. 48, rys. 72. Wg tego badacza jest to najstarszy spichrz gotycki z XIV w.

W moim założeniu ten artykuł ma również pokazać, jak ważne jest pokazanie historii Grudziądza w świetle bogactwa nagromadzenia dowodów źródłowych różnych kategorii do czasów nam obecnych. Nie powinna zaistnieć dyskryminacja źródeł unaocznionych w XXI w. i dopasowywanie prac naukowych do stereotypowego ujęcia historii Grudziądza, wypracowanego w XIX w. Współczesny pogląd na wygląd Zamku Wysokiego, firmowany przez renomowaną uczelnię państwową jest tego przykładem. Kwestie trudne, jak np. udokumentowany kampus szkolny na obecnym Rynku, są zamiatane pod przysłowiowy dywan.

Obecnie mamy do czynienia, m.in. za sprawą Internetu, z wycieczkami tematycznymi. Ciężar ośmieszenia podawania fikcyjnych informacji o mieście przyjmują na siebie przewodnicy PTTK, np. podając za firmowymi publikacjami, finansowanymi przez Urząd Miasta, informacje o zastanej grubości murów Zamku Wysokiego i ciągu komunikacyjnym na tym zamku.

Przykładem weryfikacji danych z Internetu jest wizja lokalna Stefana Niedźwieńskiego z Krakowa odnośnie reliktyw architektury romańskiej w Grudziądzu z 1 poł. XIII w. Wizyta ta zaowocowała napisaniem przewodnika po Grudziądzu oraz opracowaniem przewodnika mobilnego w Internecie przez St. Niedźwieńskiego. W trakcie tej wizji lokalnej przewodników grudziądzkich reprezentował Grzegorz Machaj<sup>31</sup>.

Dlatego obecnie trzeba, dla potrzeb turystów eksponować faktycznie to co w Grudziądzu jest a nie powielać stereotypy. W przypadku Grudziądza archeolodzy renomowanej uczelni za kilkaset tysięcy w 2 dekadzie XX w. powielili nierzetelne konstrukcyjne plany zamku z okresu okupacji hitlerowskiej. W okresie II wojny światowej badania były tak poprowadzone, że pominięto „kłopotliwy element budowlany”, czyli wieżę Klimek. Staranne zbadanie wieży podważyłoby być może krzyżacką genezę zamku. Że tak mogłoby być, udowodnił w 2007 r. archeolog z Kwidzyna Antoni J. Pawłowski. Jego oczywistych wyników badań, wskazujący na fałsz wyników badań w okresie okupacji hitlerowskiej nie przejęli po jego śmierci w 2008 r. kontynuatorzy eksploracji archeologicznej na Górze Zamkowej.

Geneza unikalności panoramy średniowiecznego Grudziądza tkwi w tym, że jest to faktycznie zamek miejski, jak Malbork, Rogóźno i Pokrzywno. Grudziądz w obrębie murów jest pozostałością niedokończonego klasztoru cysterskiego z 1 poł. XIII w., który na przełomie lat 1255/1256 przejęli Krzyżacy. Zapewne właśnie ten klasztor był bezpośrednim wzorcem dla zamków krzyżackich na terenie państwa krzyżackiego.

Może dlatego niektórzy naukowcy tak bronią przestarzałych wyników badań historycznych sprzed ponad wieku odnośnie Grudziądza, iż rzetelne badania histo-

---

<sup>31</sup> Zob. St. Niedźwieński, Rejestr sztuki romańskiej w Polsce. Romański Grudziądz, w: Biuletyn Koła Miłośników Dziejów Grudziądza, R. XIV (2016), nr 37(492) z 7.12.2016 r.

rii Grudziądz posiadają konsekwencje w skali ogólnopolskiej? Godzą one w mit o pionierskiej roli Zakonu Krzyżackiego w dziele budownictwa ceglano-głazianego na tym terenie. Niestety Grudziądz na tym traci w tak ważnej dziedzinie, jaką jest oferta turystyczna. Przewodnicy, turyści są pozbawieni pełnego katalogu zabytków Grudziądz. Datacja Bramy Wodnej wg rejestru zabytków pochodzi z lat 30. XX w.



Brama Wodna widok z lat 1918-1939. Zbiory Z. Zawadzkiego.



Brama Wodna ze schodami.



Brama Wodna lata 60. XX w. Fot. A. Wolnikowski.



**Brama Wodna (widok dzisiejszy). Fot. P. Bilski.**



**Widok na Wisłę z Bramy Wodnej. Fot. P. Bilski.**

*Notatki*

**(L.B.S.)**

---

**Redakcja:** Tadeusz Rauchfleisch, Janusz Hinz. Logo KMDG wykonał Grzegorz H. Rygielski.