

BIBLIOTECZKA ODCZYTOWA  
SEKCJI KULTURALNO-OŚWIATOWEJ  
POLSKIEGO T-WA EMIGRACYJNEGO Nr. 1

# DZIESIĘCIOLECIE ODRODZONEJ POLSKI

## ROZWÓJ USTROJOWY I SPOŁECZNY

SKREŚLIŁ  
KAZIMIERZ DRĄGOWSKI



NAKŁADEM POLSKIEGO TOWARZYSTWA EMIGRACYJNEGO  
WARSZAWA 1928 r.



BIBLIOTEKA  
UNIwersytecka  
w Toruniu

1382842



## Rozwój ustrojowy i społeczny Polski w okresie dziesięciolecia niepodległości.

W bardzo trudnych warunkach musiała Polska odbudowywać swoją państwowość. Z jednej strony walki z Niemcami w Poznańskim, z Czechami na Śląsku Cieszyńskim, z Rusinami o Lwów, z bolszewikami na Wschodzie; z drugiej trudne położenie wewnętrzne — różnorodność stosunków w dziedzinie ustawodawstwa, gospodarczej i oświatowej na terenach trzech zaborów, obok zupełnego nieprzygotowania społeczeństwa do zadań, które je w tej chwili czekały.

Podczas 125 lat niewoli było ono w swej olbrzymiej masie skrzępowane, odsunięte od życia politycznego, a nawet społecznego. Żył życiem pogoni za kawałkiem chleba i myślą o wolności, która w swem największem napięciu wybuchnęła wulkanem trzech powstań, dając światu znać o Tej — co „jeszcze nie zginęła”.

Nie było zaś warunków odpowiednich, by zająć się, obok celu odzyskania utraconej Ojczyzny, zagadnieniami wewnętrznymi. Gorą-

cy, szczerzy i ofiarny patriotyzm nie zajmował się niemi prawie wcale.

Stąd, skoro Polska uzyskała wolność i przyszło do budowy jej państwowości, społeczeństwo nie było do tego przygotowane, a trudności zewnętrzne piętrzyły się, zdawało się, nie do przewyciężenia.

W takiej chwili pokazaliśmy, kim jesteśmy i co możemy zrobić.

W ostatnich latach wojny Niemcy i Austriacy, chcąc pozyskać Polaków w walce z koalicją, ogłosili aktem z dn. 5 list. 1916 r. z ziem przez swoje wojska zajętych, niezawisłe państwo polskie z władzami: Radą Stanu i później Radą Regencyjną \*) na czele. Robili to nie szczerze i pod wpływem niepowodzeń wojennych, faktycznie więc proklamacja ta nie miała istotnego znaczenia. Skoro też państwa koalicyjne odniosły zwycięstwo, a z więzienia magdeburgskiego powrócił bohater narodowy i twórca legjonów,

\*) Skład jej był następujący: ks. arcybiskup Kakowski, Zdzisław, ks. Lubomirski i Józef Ostrowski.



Józef Piłsudski. Rada Regencyjna dn. 11 list. 1918 r. powierzyła mu naczelne dowództwo nad wojskiem, a następnie całą władzę państwową z tytułem „tymczasowego Naczelnika Państwa“. Odtąd Marszałek posiada pełnię władzy nieograniczonej, którą sprawuje pod postacią dekretów, normujących czasowo życie państwa, aż do czasu ustanowienia właściwej władzy ustawodawczej. Ponieważ, z chwilą objęcia przezeń władzy 11 list., zaczyna się istotne życie wolnego państwa. połączone z uwolnieniem b. Kongresówki od wrogów, dzień ten uważamy za początek niepodległości Polski.

Fakt istnienia państwa polskiego musieliśmy utrwalić przez prawno-państwowy jego ustrój, trzeba było założyć fundamenty pod jego budowę. Dlatego Józef Piłsudski na styczcień 1919 r. zarządził wybory do sejmu.

Mimo pożogi wojny odbyły się one spokojnie i z dużym udziałem obywateli. Pragnąc mieć sejm kompletny, zwołano posłów z terenów zajętych przez wrogów, a mianowicie z Małopolski Wsch., która była reprezentowana przez b. posłów tej ziemi do astrjackiej Rady Państwa i z zaboru pruskiego przez b. posłów do sejmu Rzeszy niemieckiej.

Tereny wyborcze objęły także Warmję i Mazury.

Wybrany sejm dn. 20 lut. 1919 r. ogłosił się władzą suwerenną i ustawodawczą Rzeczypospolitej, oraz uchwalił t. zw. małą konstytucję. Regulować ona miała odtąd prawne stosunki w kraju, aż do stworzenia konstytucji właściwej. Do tej chwili

też Marszałkowi polecono dalsze sprawowanie funkcji Naczelnika Państwa, bez władzy jednak ustawodawczej, którą posiadał (dekrety) od list. 1918 r. do 20 lut. 1919 r. Wyłom w powyższej uchwale wprowadziła Rada obrony Państwa, która powstała 1 lipca 1920 r. z powodu ogromnego niebezpieczeństwa, grożącego państwu od bolszewików. Wydawała ona rozporządzenia z mocą ustawy, obowiązujące aż do zniesienia ich przez sejm. Konstytucja wreszcie po dwuletnich obradach została przez Sejm uchwalona w pamiętnym dniu 17 marca 1921 roku. Jest ona koroną naszych wysiłków w pracy nad założeniem podwalin pod gmach państwowości polskiej.

W treści swej zawiera postanowienia o ustroju państwa, organizacji władz, prawach i obowiązkach obywateli. Zbudowana jest na najbardziej demokratycznych podstawach.

Polska według niej ma formę rządów republikańską, a więc jest Rzeczpospolitą. Władza należy do całego narodu, którego organami w dziedzinie wykonawczej, czyli administracyjnej jest Prezydent Rzeczypospolitej z ministrami, w ustawodawstwie—Sejm i Senat, w zakresie sądownictwa — niezależne sądy. W formie rządów przeważa wpływ Sejmu i Senatu t. j. parlamentu, a więc Polska jest Rzeczpospolitą parlamentarną.

Władza państwa obejmuje swym zakresem tylko sprawy najogólniejsze, t. j. takie, które służą ku pożytkowi ogółu obywateli. Potrzeby zaś pewnej grupy ludzi, np.



mieszkańców gminy, powiatu lub województwa pozostawia państwo, jako t. zw. sprawy lokalne, do załatwiania im samym przez t. zw. samorząd. Mamy tu do czynienia z wykonywaniem części zadań administracji państwowej przez grupy społeczne. O ile samorząd ów dotyczy związku ludzi, złączonego wspólnością zamieszkałego terytorjum np. gminy lub powiatu, nazywa się terytorjalnym: gminnym, powiatowym lub wojewódzkim \*). Gdy dotyczy ludzi złączonych wspólnością zawodu lub religii, nazywa się osobowym. Najważniejszym z osobowych jest samorząd gospodarczy czyli zawodowy, wykonywany przez Izby rolnicze, przemysłowe, handlowe i t. p.

Wybory do Sejmu i Senatu odbywają się drogą głosowania:

1. powszechnego, t. zn. przysługuje ono wszystkim obywatelom pełnoletnim bez względu na pochodzenie, płeć, majątek czy wykształcenie;

2. równego, czyli każdy wyborca ma tylko jeden głos;

3. tajnego — głosuje się w kopercie;

4. bezpośredniego, t. zn. wyborca od razu na posła głosuje;

5. i proporcjonalnego, w tym sen-

\*) Trzy województwa wschodnie: lwowskie, stanisławowskie i tarnopolskie mają szerszy samorząd terytorjalny. Należy do jego zakresu nawet szkolnictwo średnie i niższe. Został on dany tam dlatego, że ziemie te zamieszkują liczni Ukraińcy, którym — dla dania im większej swobody i możliwości swobodniejszego rozwoju — przyznaliśmy szersze prawa, niż wszędzie w Polsce, by czuli się dobrze i byli zadowoleni.

sie, że każde stronnictwo ma mieć w Sejmie i Senacie taką ilość posłów, jaka wypadnie odpowiednio do ilości uzyskanych przy wyborze głosów.

Według zaś uchwalonej w lipcu 1922 r. ordynacji wyborczej, posłów ma być do Sejmu 444, członków do Senatu 111. Kadencja, czyli czas trwania obu tych izb, określona do 5 lat. Prezydent jest wybierany przez parlament na lat 7. Zmianę Konstytucji przewiduje się przymusowo co 25 lat. W wypadku nadzwyczajnym może ona być dokonana: 1) przez drugi sejm zwyczajny, pierwszy bowiem, co uchwalił konstytucję, nazywa się konstytucyjnym i 2) w dowolnym czasie z zastosowaniem jednak specjalnych wymagań.

Administracyjnie dzieli się państwo na województwa, z których każde obejmuje okręgi zwane powiatami, te zaś gminy. Z pośród województw wyróżnia się śląskie, gdyż posiada t. zw. autonomję. Polega ona na przekazaniu przez państwo części swej władzy ustawodawczej czyli prawodawczej pewnemu terytorjum (stąd autonomja terytorjalna), wyznaniu (wyznaniowa). Województwo śląskie, ze względu na swoje warunki gospodarcze, ma autonomję terytorjalną, której organem jest Sejm. Ma on prawo uchwalania ustaw (które zasadniczo przysługują tylko państwu) o tem, jak mają być urządzone władze administracyjne oraz samorząd powiatowy i gminny, dalej w sprawach komunikacyjnych, zdrowotnych, szkolnych, rolniczych i wogóle gospodarczych.



Konstytucja marcowa pozatem, uznając własność za jedno z najważniejszych podstaw ustroju społecznego, dopuszcza ograniczenie jej tylko ze *względów publicznych* czyli „wyższej użyteczności“ i za odszkodowaniem. Zostało już to określone przez t. zw. reformę rolną, uchwaloną przez Sejm 10 lipca 1919. r. Pozostawia ona właścicielom ziemskim, normalnie 180 hektarów, a podnosi tę cyfrę na kresach wschodnich i zachodnich Polski do 400 ht., obniża zaś w okręgach przemysłowych i podmiejskich do 60 ht.

Reszta ziemi ma być rozparcelowana między bezrolnych i małorolnych, by uczynić zadość sprawiedliwości społecznej i uregulować aprowizację ludności.

Po uchwaleniu konstytucji marcowej, Sejm uchwałą z dn. 18 maja 1921 r. postanowił przedłużyć swą aktywność aż do ukonstytuowania się nowego Sejmu i Senatu, a Naczelnik Państwa miał pełnić swą władzę do wyboru Prezydenta.

Marszałek rozpiisał więc wybory na listopad 1922 r. i otworzył pierwsze zebranie parlamentu, który jako Zgromadzenie Narodowe 9 grudnia 1922 r. dokonał wyboru Prezydenta Rzeczypospolitej, Gabryela Narutowicza \*). W tej chwili Józef Piłsudski złożył władzę, a Prezydent objął urzędowanie.

Warunki, wśród jakich dzieło organizacji państwowości polskiej przychodziło do skutku, nie mogły

---

\*) Został zamordowany przez Eugenjusza Niewiadomskiego, co jest smutnym dowodem, z jaką nienawiścią i zaślepieniem toczyła się walka przy wyborach.

wykluczyć błędów. Stały się zaś one jaśniejsze po kilku latach praktyki.

Ustalanie się stosunków, krzepnięcie form państwowych oraz bezprzecznny ich rozwój i postęp, tembardziej unaocznily społeczeństwu konieczność i potrzebę zmiany pewnych paragrafów Konstytucji. Środkiem decydującym w tym kierunku były: nieład w gospodarce państwowej, przerost parlamentaryzmu (władzy Sejmu i Senatu wobec rządu), oraz nieudolność Sejmu. Czynniki te spowodowały przewrót w maju 1926 r., który doprowadził i do poważnych zmian konstytucyjnych pod egidą Marszałka Józefa Piłsudskiego.

Rewizja Konstytucji z dn. 2 sierpnia 1926 r. idzie w kierunku wzmocnienia władzy Prezydenta i określenia spraw budżetowych. Nowa redakcja art. 25 ustanawia obowiązki rządu przedstawiania Sejmowi projektu budżetowego najpóźniej na 5 mies. przed rozpoczęciem roku budżetowego, który rozpoczyna się 1 kwietnia. \*) O ile Sejm i Senat nie uporają się z budżetem w ciągu tych 5 mies., Prezydent Rzplitej ogłasza projekt budżetu, jako ustawę. Prawa Prezydenta i rządu rozszerzają się, gdyż budżet w ostatnim wypadku nabiera mocy obowiązującej bez wyraźnej zgody Sejmu, gdy przedtem tylko na rozporządzenie Prezydenta. Zmiany w art. 44 o wydawaniu rozporządzeń z mocą ustawy dalej rozszerzają władzę ustawodawczą rządu, z myślą o skróceniu czasu trwania sesji

---

\*) Poprzednio początek roku budżetowego nie był ściśle określony.



sejmowej, bez wstrzymywania pracy ustawodawczej w państwie.

Rozszerza następnie rewizja Konstytucji prawo Prezydenta w kierunku rozwiązywania Sejmu i Senatu, które poprzednio tak było skrepowane, że nie można było zeń korzystać. Odpadło natomiast samorzwiązanie się Sejmu i Senatu.

Obostrzono też art. 22 o nadużyciach poselskich.

Projekt rządowy, o wprowadzeniu weta Prezydenta do ustaw, został odrzucony.

Zmiany powyższe bardzo dodatnio wpłynęły na nasz parlament i przyczyniły się, obok silnych rządów Marszałka Piłsudskiego, do wzmocnienia powagi władzy w Polsce i podniesienia w opinii zagranicą, wreszcie do uzdrowienia stosunków finansowo - gospodarczych (ustalenie wartości złotego i uspokojenie gospodarcze).

Nowe wybory do Sejmu i Senatu w marcu 1928 dały wynik lepszy, niż do poprzednich parlamentów, stworzyły większość w Sejmie, dały ludzi o większej wartości politycznej i moralnej.

\* \* \*

Rola, jaką odegrało społeczeństwo w budowie państwa polskiego, siłą rzeczy musiała być duża. O linii rozwojowej państwa, stanowią ludzie, organizm żywy, który tężyzną swą i pracą doprowadza je do potęgi i wielkości; brakiem rozumu i zmysłu państwowego i społeczne — niszczy.

Spółeczeństwo polskie wykazało, że warunkom tym odpowiada, mimo deprawującego wpływu zaborców, którzy w przeciągu przeszło

stu lat, starali się nam wydrzeć wszystko, co stanowiło naszą siłę i dawało nadzieję lepszej przyszłości. Naród rychło otrząsnął się z obcego wpływu. Wzrósł i wzmocnił się w swem poczuciu narodowym i państwowem, przez obudzenie do życia obywatelskiego szerokich rzesz wieśniaczych.

Państwo, dając udział każdemu obywatelowi w życiu politycznem przez wybory, w życiu społecznem, zapewniło ten udział przez wolność zrzeszania się (art. 108 Konst.). Daje to możność społeczeństwu wywierania ogromnego wpływu w dziedzinie kulturalnej narodu, gospodarczej, administracyjnej i t. d. W minimalnym stopniu uwzględniana w okresie niewoli, opieka państwa nad społeczeństwem znalazła swój wyraz głęboki w ustawie jednolitej dla całego kraju o zabezpieczeniu na wypadek choroby, nieszczęścia, starości i bezrobocia, w unormowaniu stosunków pracy (8-mio godzinny dzień pracy, sprawa pracy nocnej, odpoczynek) i roztoczeniu opieki nad robotnikiem miejskim i wiejskim, w ochronie macierzyństwa, młodocianych w pracy i t. d. Z tej funkcji państwa wytworzył się cały szereg instytucyj, jak Kasy Chorých (ubezpieczenie od chorób), Państwowe Urzędy Pośrednictwa Pracy, żłobki, przytulki, ochrony i t. d. Większość ich ma charakter ściśle społeczny przymusowy.

Nim zobrazujemy rodzaje innych stowarzyszeń, spotykanych w naszym kraju, należy podkreślić budowę społeczną Polski z punktu widzenia zajęcia.

Według ostatniego spisu ludno-



ści z dn. 30 września 1921 r. liczymy 27.184.856 osób. Ponieważ rocznie na 1.000 ludzi przybywa u nas przeciętnie 15, co w odniesieniu do całości wyniesie 400 tys., więc Polska posiada obecnie około 30 milionów mieszkańców.

(We Francji przyrost ludności rocznie na 1.000 wynosi 1,4%, Anglii 6,2%, Niemczech 7,8%, Włochy 10,9%; widzimy więc, że jesteśmy wobec tych państw w lepszym położeniu, czego one nam bardzo zazdroszczą).

Z tej liczby 65% żyje z rolnictwa, reszta pracuje w dziedzinie górnictwa i przemysłu (15%), komunikacji i handlu (od 5—10%), służbie publicznej (5%) i innych zawodach.

Polska więc jest krajem wybitnie rolniczym z dużym względnie stopniem uprzemysłowienia. Dla orientacji, jakie stosunki panują pod tym względem w innych krajach, podajemy poniższą tabelę:

	górn.	roln.	kom. i przem.	zawody i handel inne
St. Zjedn.	35%	52%	17%	16%
Anglja	8%	58%	14%	20%
Niemcy	35%	40%	15%	12%

Teraz bardziej wyraźnym i płaszczyznym będzie dla nas ruch zrzeszeniowy w Polsce, który ściśle łączy się co do swej jakości z rodzajem zajęć jej mieszkańców.

Na terenie państwa polskiego mamy różne związki i stowarzyszenia. Ogólnie można je podzielić na przymusowe, jak np. samorzady terytorjalne, Izby lekarskie, Izby przemysłowo - handlowe i t. p. oraz na dobrowolne. Związki dobrowolne dzielą się na dwie grupy: jedne —

służą celom zarobkowym i gospodarczym, drugie — kulturalnym. Do pierwszych należą spółki i spółdzielnie czyli kooperatywy, do drugich stowarzyszenia, czyli towarzystwa. Te ostatnie mają charakter oświatowy, naukowy, zdrowotny, polityczny, towarzyski, filantropijny, sportowy itd. Pomijając zrzeszenia przymusowe i spółki, rozwój których zaznacza się wybitnie, poprzestaniemy na scharakteryzowaniu spółdzielni i towarzystw. Wystarczą one nam w zupełności dla wykazania, jak idziemy naprzód i rozwijamy się na każdym polu, nie ustępując innym państwom.

Kooperatywy rozwijają się szybko wśród robotników drobnego mieszczaństwa i rolników i zmierzają do poprawienia interesów gospodarczych zrzeszonych i ochrony przed wyzyskiem pośredników. Są one podstawą t. zw. ruchu spółdzielczego, który w całej Europie stoi na wysokim poziomie, skupiając przeciętnie 40% ludzi. Że nie stoimy na ostatnim miejscu, niech nas przekona następująca tabelka statystyczna kooperacyj w r. 1925:

Włochy — 14,017 spółdzielni — 897.650 zrzeszonych;

Francja — 11,415 spółdzielni — 2,705,000 zrzeszonych;

Polska — 14,565 spółdzielni — 2,575,405 zrzeszonych.

Rozwijamy się przytem coraz bardziej i tak\*):

w r. 1924 zarejestrowano 15,370 kooperatyw		
.. 1926	..	16,857
.. 1927	..	18,295

\*) Dane Państw. Urzędu Statystycznego.



Najwięcej mamy spółdzielni spożywczych (w r. 1927 — 6,856), potem idą kredytowe (6,660), budowlane, rolniczo - handlowe, mlecz. i t. p. Trzy pierwsze szerzą się zwłaszcza wśród robotników, wojskowych, policji, urzędników, kolejarzy, nauczycieli, ogarniają więc szerokie warstwy społeczne. Pośrednie miejsce między spółdzielniami a towarzystwami zajmują kółka rolnicze, straż ogniove i związki zawodowe, które mają cele mieszane, t. j. służą potrzebom gospodarczym i kulturalnym członków.

W działalności kulturalno - oświatowej wysunęły się towarzystwa: Polska Macierz Szkolna w b. Kongresówce, Towarzystwo Szkoły Ludowej w Małopolsce i Tow. Czytelników ludowych w Wielkopolsce, na Pomorzu i Śląsku. Prowadzą one przeważnie oświatę pozaszkolną, t. j. kursy dla dorosłych, uniwersytety ludowe, kinoteatry, wykłady, biblioteki, czytelnie i t. p., posiadają przytem swoje szkoły średnie i fachowe.

Ze stowarzyszeń przysposobienia wojskowego zasługują na uwagę: Sokół, Strzelec i Harcerstwo; sportowych: w Warszawie — Ak. Związek Sportowy, Polonja, Legja; we Lwowie — Pogoń; Krakowie — Wisła; Poznaniu — Warta i inne.

W dziedzinie sportu widzimy w ostatnich trzech latach olbrzymi postęp. Wprowadziło się w czyn przysłowie, które tak długo u nas było tylko frazesem, że: „W zdrowym ciele zdrowy duch”. Programy szkolne zwracają na sport dużą uwagę, dzięki czemu, szerzy się tę tak pożyteczną ideę, która

ogarnia coraz szersze warstwy społeczeństwa, budząc wszędzie zrozumienie i poparcie. Organizacje sportowe mnożą się, jak grzyby po deszczu, z tą różnicą, że trwają i rozwijają się pomyślnie. Coraz szersze kręgi zataczają też organizacje takie, jak: Liga Obrony Powietrznej Państwa i Liga Morska i Rzeczna.

Naród zrozumiał, że lotnictwo i morze są kwestją naszego życia lub śmierci, są probierzem naszej mocarstwowej potęgi. Liczne zbiórki w tygodniach, specjalnie urządzanych na te cele, okazują coraz większe zainteresowanie i pomnożenie członków czynnych i zwolenników tych instytucyj. Nad podnoszeniem kultury piękna pracują wśród ludu: Związek Chórów Włościańskich we Lwowie i Związek Teatrów Ludowych w Warszawie.

W celu utrzymania łączności Macierzy z wychodźstwem oraz podtrzymania ducha narodowego wśród licznych rzesz emigracyjnych, powstało również 10 lat temu Polskie Towarzystwo Emigracyjne i wytrwale rozwija swą działalność. Towarzystwo działa obecnie na przestrzeni całej Rzeczypospolitej oraz pozostaje w łączności bodaj że z większością zrzeszeń polskich na wychodźstwie. Prócz tego wymienić należy Tow. im. Okołowicza, Instytucję opieki nad wychodźcami i inne; w tym kierunku też prowadzi akcję między innymi Związek Obrony Kresów Zachodnich.

W dziedzinie opieki nad dziećmi należy podnieść działalność Tow. „Kropla mleka”, posiadającą stacje po całej Polsce.

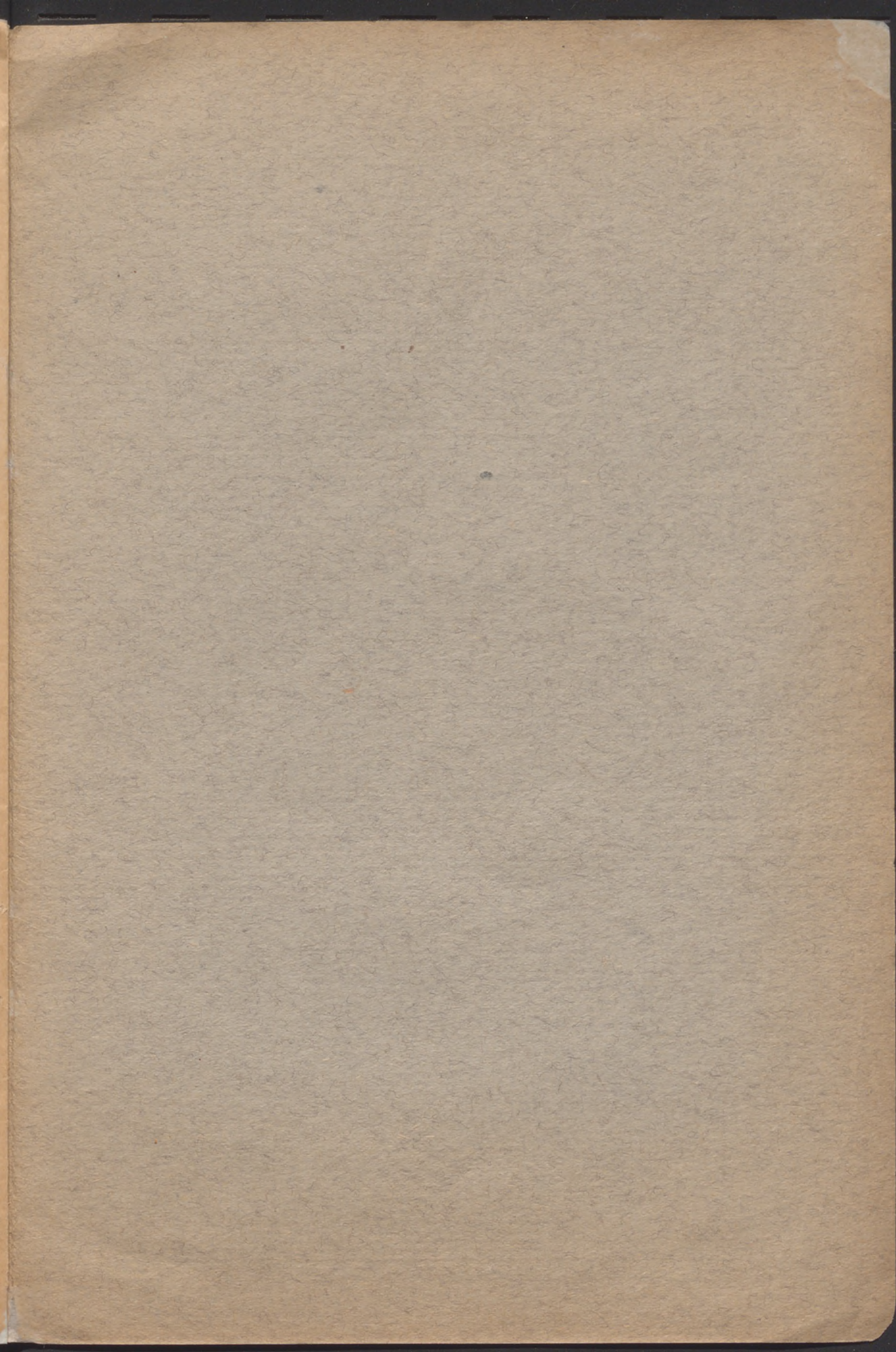


W obronie interesów zawodowych, oraz dla celów kulturalnych istnieją związki nauczycieli szkół powszechnych, średnich, związki dyrektorów i t. d. Nie będziemy dalej wyliczali tych licznych towarzystw oświatowych, towarzyskich, politycznych, higienicznych i t. p., których mamy coraz więcej w Polsce, a które świadczą, że życie społeczne polskie kwitnie i rozwija się, czem społeczeństwo okazuje swą wielką żywotność i inicjatywę, zrozumienie potrzeb i zadań, które w całym szeregu dziedzin otwały się przed niedawno powstałym państwem.

Uogólniając to, cośmy powiedzieli o tworzeniu się i rozwoju naszego życia państwowego i społecznego, stwierdzamy, że społeczeństwo polskie objawiło w tych wysiłkach tyle niezaprzeczonych zalet, okaza-

ło tyle odporności i dobrej woli w spełnianiu swego trudnego obowiązku, iż przynosi nam to nietylko chlubę, ale co ważniejsze — dowodzi nie-spożytych sił narodu, przed którym otwiera się piękna i świetlana przyszłość. Winno to nas natchnąć otuchą i zachęcić do jeszcze usilniejszej pracy, by nadzieje nasze, jako oparte na mocnych podstawach, ziściły się jak najprędzej, a Polska zajęła odpowiednie stanowisko w gronie mocarstw światowych. W tem dążeniu zaś niech umacniają nas słowa pierwszego obywatela naszego Narodu — Prezydenta Rzeczypospolitej, Ignacego Mościckiego: „Dzisiejszy układ warunków rozwojowych w Polsce jest tak korzystny, że powinien nam zapewnić szybkość i przepiękną rozbudowę państwa, opartą o harmonję interesów wszystkich jego obywateli“.







Arch. Emigracji  
Biblioteka

Główna  
UMK Toruń

1392842

Biblioteka Główna UMK



300020982088



Archiwum Emigracji  
Biblioteka

Główna  
UMK Toruń

1392842



Biblioteka Główna UMK



300020982088